



**ПОСТАНОВЛЕНИЕ
ГЛАВЫ АДМИНИСТРАЦИИ (ГУБЕРНАТОРА)
КРАСНОДАРСКОГО КРАЯ**

от 31.03.2017

№ 233

г. Краснодар

**Об утверждении Сводного плана тушения лесных пожаров на территории
Краснодарского края на пожароопасный сезон 2017 года**

В соответствии со статьями 51, 52, 53, 53.1, 53.3, 83 Лесного кодекса Российской Федерации, в целях обеспечения предупреждения лесных пожаров и борьбы с ними **п о с т а н о в л я ю**:

1. Утвердить Сводный план тушения лесных пожаров на территории Краснодарского края на пожароопасный сезон 2017 года согласно приложению к настоящему постановлению.

2. Департаменту информационной политики Краснодарского края (Пригода) опубликовать настоящее постановление в печатном средстве массовой информации и обеспечить его размещение (опубликование) на официальном сайте администрации Краснодарского края в информационно-телекоммуникационной сети «Интернет» и направление на «Официальный интернет-портал правовой информации» (www.pravo.gov.ru).

3. Контроль за выполнением настоящего постановления возложить на заместителя главы администрации (губернатора) Краснодарского края С.П. Усенко.

4. Постановление вступает в силу со дня его подписания.

Глава администрации (губернатор)
Краснодарского края



В.И. Кондратьев

ПРИЛОЖЕНИЕ

УТВЕРЖДЕН

постановлением главы администрации
(губернатора) Краснодарского края

от 31.03.2017 № 233

СВОДНЫЙ ПЛАН тушения лесных пожаров на территории Краснодарского края на пожароопасный сезон 2017 года

I. Общие положения

1. Общая характеристика лесов на территории Краснодарского края

Общая площадь Краснодарского края составляет 75,5 тыс. км².

Лесистость районов края колеблется от 0,1% до 88,4%. Средняя лесистость субъекта составляет 20,2 %.

Леса края занимают 1684 тыс. га, или 22,3 % от всей территории края, из них покрытая лесом территория – 1524,0 тыс. га.

Лесной фонд региона занимает 1266 тыс. га, в том числе покрытая лесом площадь – 1195 тыс. га. Лесные земли составляют 1201 тыс. га; нелесные – 65 тыс. га.

Леса на землях обороны и безопасности расположены на площади 34 тыс. га.

Леса на землях особо охраняемых природных территорий – 368 тыс. га.

Леса на землях населённых пунктов – 2 тыс. га.

Леса на землях иных категорий – 14 тыс. га.

В соответствии с приказом Федерального агентства лесного хозяйства от 17 октября 2008 года № 316 «Об определении количества лесничеств на территории Краснодарского края и установлении их границ» леса на землях лесного фонда края в организационном отношении объединены в пятнадцать лесничеств с выделением в них 60 участков лесничеств.

В лесной фонд включены 118 тыс. га лесов, ранее находившихся во владении сельскохозяйственных организаций.

В лесном фонде преобладают твердолиственные породы – 85,1%, из которых 29,2% – спелые насаждения. Основной лесобразующей породой является дуб, удельный вес которого в составе насаждений лесного фонда составляет 58,1%. На долю хвойных насаждений приходится 4,8 %.

Леса Краснодарского края по лесорастительным условиям отнесены к 3–4 классам пожарной опасности. Сравнительно высокая пожарная опасность обусловлена климатическими и лесорастительными условиями. Наличие аномально засушливых сезонов, ветровой режим определяют высокую

вероятность возникновения лесных пожаров, скорость их распространения, а горный рельеф обуславливает труднодоступность при тушении.

Максимальная пожарная опасность лесных участков наблюдается в Новороссийском (1,4), Афипском (1,9) и Геленджикском (2,0) лесничествах. Это связано с достаточно большой долей площади хвойных насаждений в общей площади лесничеств, а также с преобладанием горимых типов леса.

Наименьшая пожарная опасность лесных участков отмечается в Краснодарском (3), Белореченском (3,2), Мостовском (3,2) лесничествах. Это связано с незначительным объёмом хвойных насаждений в общей площади лесного фонда этих лесничеств, а также доминирующими негоримыми типами леса: «влажные пойменные дубняки дуба черешчатого», «влажные субальпийские березняки», «влажные тополевики», «сырые черноольшанники» и другие.

Среднестатистический срок пожароопасного сезона: с апреля по ноябрь. Средний класс природной пожарной опасности – 2,6.

Разработаны и приказом министерства природных ресурсов Краснодарского края от 23 декабря 2016 года № 2115 утверждены планы тушения лесных пожаров в 2017 году на территории лесничеств Краснодарского края.

2. Информация об органах государственной власти, их территориальных подразделениях, осуществляющих организацию тушения лесных пожаров, а также о государственных учреждениях и других организациях, осуществляющих работы по тушению лесных пожаров и осуществлению мер пожарной безопасности

Министерство природных ресурсов Краснодарского края (далее – министерство).

Министр С.Н. Ерёмин, тел. 8(861)279-00-49.

Управление лесного хозяйства министерства природных ресурсов Краснодарского края. Заместитель министра Д.В. Медянцева, тел. 8(861)2937812.

Саратовский филиал ФГКУ «УЛХиП» Минобороны России. Начальник В.С. Бехмян, 8(918)4100002.

Ярославский филиал ФГКУ «УЛХиП» Минобороны России. Начальник А.Ф. Гольцев, тел. 8(918)9122632.

ФГБУ «Сочинский национальный парк». Директор Н.Д. Пеньковский, тел. 8(862)2621842.

ФГБУ «Государственный природный заповедник «Утриш». И.о. директора А.Н. Ревин, 8(861)3330319.

ФГБУ «Кавказский государственный природный биосферный заповедник им. Х.Г. Шапошникова». Директор С.Г. Шевелёв, тел. 8(918)4048844.

ГБУ КК «Краевой лесопожарный центр», имеющее 10 пожарно-химических станций: три – 3-го типа и семь – 2-го типа. Руководитель

О.А. Рубежанский, тел. 8(861)2291538.

На осуществление мер пожарной безопасности и тушение лесных пожаров на территории лесного фонда Краснодарского края краевым бюджетом предусмотрено 98981,6 тыс. рублей, федеральным – 9119,6 тыс. рублей.

На территории края имеют свидетельства и допущены к руководству лесными пожарами 49 человек, из них 1 человек также имеет свидетельство руководителя крупных лесных пожаров.

Мониторинг пожарной безопасности лесов края обеспечивается наземным патрулированием лесопожарными службами по 107 маршрутам и группами, созданными из сотрудников лесничеств, муниципальных образований, казачества.

Также осуществляется мониторинг с применением беспилотного летательного комплекса, призванного обеспечить непрерывный мониторинг лесопожарной ситуации, устойчивую работу лесопожарных формирований в условиях сложного рельефа, поддержку работ по окарауливанию при дефиците персонала, мониторинг изменения опасных ситуаций на пожаре, повышение эффективности наземного патрулирования.

За счёт оптимизации численности учреждения создана группа авиационного мониторинга, призванная осуществлять анализ материалов, полученных в результате работы беспилотного летательного аппарата.

Для мониторинга и тушения лесных пожаров на горных склонах со стороны моря, в местах, не доступных видимости с постоянных пунктов наблюдения, созданы 2 группы морского реагирования с применением катеров.

Для оперативной локализации и ликвидации лесных пожаров, недопущения чрезвычайных ситуаций вследствие их возникновения министерством налажено постоянное сотрудничество с Главным управлением МЧС России по Краснодарскому краю, в том числе предусматривающее привлечение к мониторингу, тушению лесных пожаров сил и средств подразделений МЧС на основании соглашения.

При необходимости при тушении лесных пожаров будет задействована авиация Южного регионального центра МЧС России в соответствии с заключенным соглашением от 7 апреля 2016 года № 12.

Кроме того, мониторинг пожарной обстановки в лесу ведётся наблюдением с 88 господствующих высот.

В специализированном государственном бюджетном учреждении Краснодарского края «Краевой лесопожарный центр» организован отдел диспетчерского управления, осуществляющий деятельность в соответствии с приказом Рослесхоза от 28 мая 2012 года № 218 «Об утверждении Методических указаний по вопросам организации и функционирования специализированных диспетчерских служб органов исполнительной власти субъектов Российской Федерации, уполномоченных в области лесных отношений»

Приказом министерства от 20 декабря 2016 года № 2039 утверждено и доведено до государственного бюджетного учреждения «Краевой

лесопожарный центр» государственное задание на проведение противопожарных профилактических мероприятий и тушение лесных пожаров в 2017 году и плановый период 2018 - 2019 годов.

Лесопожарные формирования, пожарная техника и оборудование к пожароопасному сезону 2017 года готовы.

3. Порядок привлечения органов исполнительной власти, органов местного самоуправления, организаций всех форм собственности, граждан при повышении пожарной опасности в лесах в зависимости от условий погоды (по классам), введении режима ограничения пребывания граждан в лесах и въезда в них транспортных средств, введении особого противопожарного режима, введении режима чрезвычайной ситуации в лесах, вызванной лесными пожарами

I класс (малая пожарная опасность)

Администрация Краснодарского края контролирует исполнение принятых нормативных правовых актов в части обеспечения пожарной безопасности на территории субъекта Российской Федерации, в том числе в лесах на землях всех категорий.

Комиссии по предупреждению и ликвидации чрезвычайных ситуаций и обеспечению пожарной безопасности муниципальных образований Краснодарского края (далее – КЧС и ОПБ):

обеспечивают периодическое рассмотрение вопросов по обеспечению пожарной безопасности на территории муниципальных образований;

принимают необходимые меры для устранения проблемных вопросов в указанной сфере деятельности;

координируют деятельность органов управления и сил по обеспечению пожарной безопасности населения, защиты от лесных пожаров объектов экономики и населенных пунктов на территории края предотвращения негативных последствий и снижения материального ущерба, наносимого лесными пожарами в пожароопасный период.

Министерство организует и обеспечивает:

подготовку материалов к заседанию КЧС и ОПБ Краснодарского края в соответствии с компетенцией;

работы по противопожарному обустройству лесов на землях лесного фонда;

мониторинг пожарной опасности в лесах;

контроль за безопасным проведением огнеопасных работ в лесах;

работу специализированной диспетчерской службы в круглосуточном режиме и другое;

проведение противопожарной пропаганды, регулярное освещение в СМИ информации о необходимости сбережения лесов, выполнения правил пожарной безопасности в лесах;

проведение тактических учений по взаимодействию в обнаружении и ликвидации лесных пожаров с привлечением сил и средств ГКУ КК «Комитет по лесу», территориальных подразделений ГУ МЧС России по Краснодарскому краю, муниципальных образований, членов казачьих обществ, членов ДНД, лесопользователей и другое.

Органы местного самоуправления:

организуют и осуществляют работу с населением по вопросам соблюдения требований пожарной безопасности;

мероприятия по противопожарному обустройству населенных пунктов.

Добровольные пожарные дружины заняты тренировками, подготовкой снаряжения и другим.

Специализированное лесопожарное учреждение ГБУ КК «Краевой лесопожарный центр»:

обеспечивает круглогодичную круглосуточную работу отдела диспетчерского управления по приёму и передаче информации о пожарной обстановке в лесах, случаях возникновения лесных пожаров, организационных действиях по их ликвидации во все заинтересованные органы;

проводит наземное патрулирование в местах огнеопасных работ в целях контроля соблюдения правил пожарной безопасности в лесах;

проводит тактические учения личного состава.

Дежурство на пожарных наблюдательных пунктах не проводится. Наземные пожарные команды, если они не заняты тушением ранее возникших лесных пожаров, занимаются тренировкой, подготовкой снаряжения и пожарной техники или выполняют другие работы.

Ведомства, предприятия, организации

ГУ МЧС России по Краснодарскому краю:

обеспечивает государственный пожарный надзор за соблюдением требований пожарной безопасности органами местного самоуправления муниципальных образований Краснодарского края, должностными лицами в пределах их компетенции и иными лицами в соответствии с законодательством;

обеспечивает взаимодействие с государственными органами, осуществляющими государственный лесной контроль и надзор, управлением Министерства внутренних дел Российской Федерации по Краснодарскому краю по вопросам проведения в соответствии с законодательством Российской Федерации дознания по делам о лесных пожарах и по делам о нарушениях требований пожарной безопасности.

Особо охраняемые природные территории (далее - **ООПТ**) осуществляют охрану территории, выполнение противопожарных мероприятий, информационное взаимодействие со специализированной диспетчерской службой о фактах возникновения лесных пожаров на основании соглашения.

Лесничества Минобороны России осуществляют охрану территории, выполнение противопожарных мероприятий, информационное взаимодействие со специализированной диспетчерской службой ГБУ КК «Краевой лесопожарный центр» о случаях возникновения лесных пожаров на основании соглашения.

Лица, использующие леса (арендаторы):

обеспечивают меры пожарной безопасности в лесах на лесных участках, предоставленных в постоянное (бессрочное) пользование или аренду;

соблюдают нормы наличия средств предупреждения и тушения лесных пожаров при использовании лесов, утвержденные Минприроды России, а также содержат средства предупреждения и тушения лесных пожаров в период пожароопасного сезона в готовности, обеспечивающей возможность их немедленного использования;

в случае обнаружения лесного пожара на соответствующем лесном участке немедленно сообщают об этом в специализированную диспетчерскую службу ГБУ КК «Краевой лесопожарный центр» и принимают все возможные меры по недопущению распространения лесного пожара;

проводят инструктаж своих работников, а также участников массовых мероприятий, проводимых ими в лесах, о соблюдении Правил пожарной безопасности в лесах, утвержденных постановлением Правительства Российской Федерации от 30 июня 2007 года № 417, а также о способах тушения лесных пожаров и охране труда на тушении лесных пожаров.

Граждане обязаны:

при посещении лесов соблюдать правила пожарной безопасности;

в случаях обнаружения лесных пожаров сообщать об этом в органы исполнительной власти в сфере лесных отношений, по возможности принимать меры по ликвидации пожаров.

Примечание. Действия организаций, указанных в настоящем разделе, осуществляются при всех классах пожарной опасности в лесах по условиям погоды. При повышении класса пожарной опасности организациями осуществляются дополнительные мероприятия.

II класс (малая пожарная опасность)

Администрация Краснодарского края:

дополнительных мероприятий не требуется.

КЧС и ОПБ координируют деятельность органов управления и сил по обеспечению пожарной безопасности населения, защиты от лесных пожаров лесов, объектов экономики и населенных пунктов на территории Краснодарского края, предотвращения негативных последствий и снижения материального ущерба, наносимого лесными пожарами в пожароопасный период.

Министерство организует и обеспечивает:

подготовку материалов к заседанию КЧС и ОПБ в соответствии с компетенцией;

работы по противопожарному обустройству лесов на землях лесного фонда;

мониторинг пожарной опасности в лесах;

контроль безопасного проведения огнеопасных работ в лесах;

работу специализированной диспетчерской службы в круглосуточном режиме и другое.

проведение противопожарной пропаганды, регулярное освещение в СМИ информации о необходимости сбережения лесов, выполнения правил пожарной безопасности в лесах;

проведение тактических учений по взаимодействию в обнаружении и ликвидации лесных пожаров с привлечением сил и средств ГКУ КК «Комитет по лесу», территориальных подразделений ГУ МЧС России по Краснодарскому краю, муниципальных образований, членов казачьих обществ, членов ДНД, лесопользователей и другое.

Органы местного самоуправления обеспечивают занятия по тренировкам членов ДПД и подготовкой их снаряжения.

Специализированное лесопожарное учреждение ГБУ КК «Краевой лесопожарный центр»:

обеспечивает круглогодичную круглосуточную работу отдела диспетчерского управления по приёму и передаче информации о пожарной обстановке в лесах, случаях возникновения лесных пожаров, организационных действиях по их ликвидации во все заинтересованные органы;

проводит наземное патрулирование на участках, отнесенных к 1 и 2 классам пожарной опасности, а также в местах массового отдыха в лесах не менее 1 раза с 11 до 17 часов. Дежурство на наблюдательных пунктах господствующих высот осуществляется с 11 до 17 часов;

проводит противопожарные профилактические мероприятия;

проводит учения по тактике тушения лесных пожаров с членами лесопожарных бригад.

Наземные пожарные команды, не занятые на патрулировании лесов и наблюдением на господствующих высотах, находятся в местах дежурства и занимаются тренировкой, подготовкой техники, снаряжения и другими

работами.

Ведомства, предприятия, организации

ГУ МЧС России по Краснодарскому краю обеспечивает взаимодействие с государственными органами, осуществляющими государственный лесной контроль и надзор, Главным управлением Министерства внутренних дел Российской Федерации по Краснодарскому краю по вопросам приведения в соответствие с законодательством Российской Федерации дознания по делам о лесных пожарах и по делам о нарушениях требований пожарной безопасности.

ООПТ осуществляют информационное взаимодействие со специализированной диспетчерской службой в случаях возникновения лесных пожаров на основании соглашения.

Лесничества Минобороны России осуществляют информационное взаимодействие со специализированной диспетчерской службой о случаях возникновения лесных пожаров на основании соглашения.

Лица, использующие леса (арендаторы):

обеспечивают меры пожарной безопасности в лесах на лесных участках, предоставленных в постоянное (бессрочное) пользование или аренду;

соблюдают нормы наличия средств предупреждения и тушения лесных пожаров при использовании лесов, утвержденные Минприроды России, а также содержат средства предупреждения и тушения лесных пожаров в период пожароопасного сезона в готовности, обеспечивающей возможность их немедленного использования;

в случае обнаружения лесного пожара на соответствующем лесном участке немедленно сообщают об этом в специализированную диспетчерскую службу и принимают все возможные меры по недопущению распространения лесного пожара;

перед началом работ по недопущению распространения огня юридические лица, осуществляющие использование лесов, проводят инструктаж своих работников, а также участников массовых мероприятий, проводимых ими в лесах, о соблюдении Правил пожарной безопасности в лесах, утвержденных постановлением Правительства Российской Федерации от 30 июня 2007 года № 417, а также о способах тушения лесных пожаров и охране труда на тушении лесных пожаров.

Граждане обязаны:

при посещении лесов соблюдать правила пожарной безопасности в лесах; в случаях обнаружения лесных пожаров сообщать в органы исполнительной власти в сфере лесных отношений, по возможности принимать меры по ликвидации пожаров

III класс (средняя пожарная опасность)

Администрация Краснодарского края:

дополнительных мероприятий не требуется.

КЧС и ОПБ:

организуют работу по пресечению несанкционированного сжигания стерни, бытовых отходов, других горючих материалов в населенных пунктах и на землях, прилегающих к лесам;

координируют деятельность органов управления и сил по обеспечению пожарной безопасности населения, защиты от лесных пожаров лесов, объектов экономики и населенных пунктов на территории Краснодарского края, предотвращения негативных последствий и снижения материального ущерба, наносимого лесными пожарами в пожароопасный период.

Министерство организует и обеспечивает:

подготовку материалов к заседанию КЧС и ОПБ в соответствии с компетенцией;

работы по противопожарному обустройству лесов на землях лесного фонда;

мониторинг пожарной опасности в лесах;

планирование мероприятий по совершенствованию охраны лесов от пожаров;

учёт лесных пожаров и последствий от них;

контроль за проведением огнеопасных работ в лесах;

проведение противопожарной пропаганды, регулярное освещение в СМИ информации о необходимости сбережения лесов, выполнения правил пожарной безопасности в лесах;

проведение тактических учений по взаимодействию в обнаружении и ликвидации лесных пожаров с привлечением сил и средств ГКУ КК «Комитет по лесу», территориальных подразделений ГУ МЧС России по Краснодарскому краю, муниципальных образований, членов казачьих обществ, членов ДНД, лесопользователей и другое;

работу специализированной диспетчерской службы в круглосуточном режиме;

проведение противопожарной пропаганды, регулярное освещение в СМИ информации о сбережении лесов, выполнении правил пожарной безопасности;

соблюдение режима повышенной готовности или особого противопожарного режима и другое.

Органы местного самоуправления обеспечивают:

проведение противопожарной пропаганды в СМИ, а также проведение лекций и бесед с населением на противопожарную тематику;

по местным трансляционным сетям периодические напоминания о

необходимости осторожного обращения с огнем в лесу;

введение режима повышенной готовности, особого противопожарного режима при прогнозе установления IV класса пожарной опасности в лесах или возникновения более 2 пожаров за сутки.

Специализированное лесопожарное учреждение ГБУ КК «Краевой лесопожарный центр»:

обеспечивает круглогодичную круглосуточную работу отдела диспетчерского управления по приёму и передаче информации о пожарной обстановке в лесах, случаях возникновения лесных пожаров, организационных действиях по их ликвидации во все заинтересованные органы;

проводит наземное патрулирование с 10 до 19 часов не менее 2 раз на участках, отнесенных к I, II и III классам пожарной опасности, и особенно усиливается в местах огневых работ и в местах, наиболее посещаемых населением;

осуществляет постоянное дежурство на господствующих высотах с 10 до 20 часов, на пунктах приема донесений – круглосуточно. Наземные команды, не занятые в патрулировании и тушении пожаров, с 10 до 19 часов находятся в местах дежурства;

проводит противопожарные профилактические мероприятия в соответствии с государственным заданием;

усиливает противопожарную пропаганду, особенно в дни отдыха. Возможно ограничение разведения костров и посещения гражданами отдельных лесных участков.

Ведомства, предприятия, организации

ГУ МЧС России по Краснодарскому краю:

проводит дополнительные проверки по соблюдению требований пожарной безопасности юридическими лицами и индивидуальными предпринимателями;

обеспечивает оперативное реагирование подразделений пожарной охраны, поисково-спасательной службы, комплектование их необходимым имуществом, транспортом и снаряжением для работы в районах пожаров в случае распространения огня на населенные пункты.

ООПТ осуществляет:

проведение противопожарных профилактических мероприятий и ликвидацию лесных пожаров на территории ООПТ;

информационное взаимодействие со специализированной диспетчерской службой о случаях возникновения лесных пожаров, а при необходимости - привлечение сил и средств на основании соглашения.

Лесничества Минобороны России обеспечивают информационное взаимодействие со специализированной диспетчерской службой о случаях

возникновения лесных пожаров в соответствии с соглашением.

Лица, использующие леса (арендаторы):

обеспечивают меры пожарной безопасности в лесах на лесных участках, предоставленных в постоянное (бессрочное) пользование или аренду;

соблюдают нормы наличия средств предупреждения и тушения лесных пожаров при использовании лесов, утвержденные Минприроды России, а также содержат средства предупреждения и тушения лесных пожаров в период пожароопасного сезона в готовности, обеспечивающей возможность их немедленного использования;

в случае обнаружения лесного пожара на соответствующем лесном участке немедленно сообщают об этом в специализированную диспетчерскую службу и принимают все возможные меры по недопущению распространения лесного пожара;

перед началом работ по недопущению распространения огня юридические лица, осуществляющие использование лесов, проводят инструктаж своих работников, а также участников массовых мероприятий, проводимых ими в лесах, о соблюдении Правил пожарной безопасности в лесах, утвержденных постановлением Правительства Российской Федерации от 30 июня 2007 года № 417, а также о способах тушения лесных пожаров и охране труда на тушении лесных пожаров;

на арендованных лесных участках проводят патрулирование лесов с III классом пожарной опасности;

осуществляют противопожарную пропаганду в СМИ.

Граждане обязаны:

при посещении лесов соблюдать правила пожарной безопасности;

в случаях обнаружения лесных пожаров сообщать в органы исполнительной власти в сфере лесных отношений, по возможности принимать меры по ликвидации пожаров.

IV класс (высокая пожарная опасность)

Администрация Краснодарского края обеспечивает принятие нормативных актов о введении особого противопожарного режима на территории субъекта и устанавливает дополнительные требования пожарной безопасности.

КЧС и ОПБ:

организуют работу по пресечению несанкционированного сжигания стерни, бытовых отходов, других горючих материалов в населенных пунктах и на землях, прилегающих к лесам;

в случае возникновения крупных лесных пожаров обеспечивают своевременное введение режима ЧС и координацию действий

заинтересованных организаций в борьбе с пожарами;

координируют деятельность органов управления и сил по обеспечению пожарной безопасности населения, защиты от лесных пожаров, объектов экономики и населенных пунктов на территории Краснодарского края, предотвращения негативных последствий и снижения материального ущерба, наносимого лесными пожарами в пожароопасный период;

при необходимости принимают решение об использовании резерва сил и средств пожаротушения Краснодарского края.

Министерство организывает и обеспечивает:

подготовку материалов к заседанию КЧС и ОПБ Краснодарского края в соответствии с компетенцией;

работы по противопожарному обустройству лесов па землях лесного фонда;

мониторинг пожарной опасности в лесах;

планирование мероприятий по совершенствованию охраны лесов от пожаров;

учёт лесных пожаров и последствий от них;

контроль за проведением огнеопасных работ в лесах;

проведение противопожарной пропаганды, регулярное освещение в СМИ информации о необходимости сбережения лесов, выполнения правил пожарной безопасности в лесах;

проведение тактических учений по взаимодействию в обнаружении и ликвидации лесных пожаров с привлечением сил и средств ГКУ КК «Комитет по лесу», территориальных подразделений ГУ МЧС России по Краснодарскому краю, муниципальных образований, членов казачьих обществ, членов ДНД, лесопользователей и другое;

работу специализированной диспетчерской службы в круглосуточном режиме;

проведение противопожарной пропаганды, регулярное освещение в СМИ информации о сбережении лесов, выполнении правил пожарной безопасности;

соблюдение режима повышенной готовности или особого противопожарного режима и другое.

Органы местного самоуправления:

в установленном порядке вводят особый противопожарный режим и устанавливают дополнительные требования пожарной безопасности, запрет на осуществление всех видов деятельности в лесах (лесосечные работы, проведение мероприятий, охота и прочее), за исключением работ по охране лесов от пожаров;

организует работу по пресечению несанкционированного сжигания стерни, бытовых отходов, других горючих материалов в населенных пунктах и на землях, прилегающих к лесам;

проводят противопожарную пропаганду в СМИ, а также лекции и беседы

с населением на противопожарную тематику;

обеспечивают полную готовность пожарной техники и ДПД к выезду на пожары;

в муниципальных районах ограничивают посещение гражданами лесов и запрещают въезд транспорта на территорию лесных участков.

Специализированное лесопожарное учреждение ГБУ КК «Краевой лесопожарный центр»:

обеспечивает круглогодичную круглосуточную работу отдела диспетчерского управления по приёму и передаче информации о пожарной обстановке в лесах, случаях возникновения лесных пожаров, организационных действиях по их ликвидации во все заинтересованные органы;

проводит наземное патрулирование не менее 3 раз с 8 до 21 часа в местах работ, нахождения складов и других объектов в лесу, а также в местах, посещаемых населением, независимо от класса пожарной опасности, к которым отнесены участки. Дежурство на пожарных наблюдательных пунктах проводится в течение всего светлого времени.

Наземные команды, если они не заняты на тушении лесных пожаров, в течение всего светлого времени дня должны находиться в местах дежурства в полной готовности к выезду на пожар. Пожарная техника и средства пожаротушения находятся в полной готовности к использованию.

Резервные пожарные команды лесничеств и ДПД должны быть приведены в полную готовность. Закрепленные за ними противопожарный инвентарь и средства транспорта должны быть проверены и находиться в местах работы команд или вблизи этих мест. По ретрансляционным сетям должна проводиться двух- или трехразовая передача напоминаний об осторожном обращении с огнем в лесу. Организуется передача таких напоминаний также в пригородных поездах и автобусах, на железнодорожных платформах и автобусных остановках в лесных районах, вблизи городов и крупных населенных пунктов.

У дорог при въезде в лес устанавливаются щиты-сигналы, предупреждающие об опасности пожаров в лесах. Ограничивается посещение отдельных, наиболее опасных участков леса, запрещается разведение костров в лесу.

Ведомства, предприятия, организации

ГУ МЧС России по Краснодарскому краю:

проводит дополнительные проверки по соблюдению требований пожарной безопасности юридическими лицами и индивидуальными предпринимателями;

по необходимости обеспечивает выделение сил и средств для тушения лесных пожаров;

в случае угрозы возникновения чрезвычайной ситуации в пожароопасный период создает на базе ФКУ «ЦУКС ГУ МЧС России по Краснодарскому

краю» межведомственный штаб с привлечением всех заинтересованных организаций;

обеспечивает оперативное реагирование подразделений пожарной охраны, поисково-спасательной службы, комплектование их необходимым имуществом, транспортом и снаряжением для работы в районах пожаров.

ООПТ:

усиливают охрану лесов;

обеспечивают своевременное тушение лесных пожаров, в необходимых случаях привлекают к тушению пожаров силы и средства МЧС России, заинтересованные организации;

осуществляют информационный обмен со специализированной диспетчерской службой о случаях возникновения лесных пожаров, при необходимости - привлечение сил и средств на основании соглашения.

Лесничества Минобороны России:

усиливают охрану лесов от пожаров на землях обороны и безопасности;

обеспечивают своевременное тушение лесных пожаров на землях обороны;

по необходимости привлекают к тушению пожаров силы и средства МЧС России и заинтересованные организации;

осуществляют информационное взаимодействие со специализированной диспетчерской службой о фактах возникновения лесных пожаров.

Лица, использующие леса (арендаторы):

обеспечивают меры пожарной безопасности в лесах на лесных участках, предоставленных в постоянное (бессрочное) пользование или аренду;

соблюдают нормы наличия средств предупреждения и тушения лесных пожаров при использовании лесов, утвержденные Минприроды России, а также содержат средства предупреждения и тушения лесных пожаров в период пожароопасного сезона в готовности, обеспечивающей возможность их немедленного использования;

в случае обнаружения лесного пожара на соответствующем лесном участке немедленно сообщают об этом в специализированную диспетчерскую службу и принимают все возможные меры по недопущению распространения лесного пожара;

перед началом работ по недопущению распространения огня юридические лица, осуществляющие использование лесов, проводят инструктаж своих работников, а также участников массовых мероприятий, проводимых ими в лесах, о соблюдении Правил пожарной безопасности в лесах, утвержденных постановлением Правительства Российской Федерации от 30 июня 2007 года № 417, а также о способах тушения лесных пожаров и охране труда на тушении лесных пожаров;

на арендованных лесных участках проводят усиленное патрулирование

лесов;

проводят противопожарную пропаганду в СМИ;
обеспечивают соблюдение запрета на лесохозяйственные работы, связанные с риском возникновения лесных пожаров.

Граждане обязаны:

соблюдать вводимые запреты и ограничения по посещению лесов;
в случаях обнаружения лесных пожаров сообщать в органы исполнительной власти в сфере лесных отношений, по возможности принимают меры по ликвидации пожаров.

V класс (высокая пожарная опасность)

Администрация Краснодарского края обеспечивает при необходимости принятие нормативного акта об ограничении пребывания граждан в лесах и въезда в них транспортных средств на территории лесов Краснодарского края.

КЧС и ОПБ:

организуют работу по пресечению несанкционированного сжигания стерни, бытовых отходов, других горючих материалов в населенных пунктах и прилегающих землях;

в случае возникновения крупных лесных пожаров обеспечивают своевременное введение режима ЧС и координацию действий заинтересованных организаций в борьбе с пожарами;

координируют деятельность органов управления и сил по обеспечению пожарной безопасности населения, защиты от лесных пожаров, объектов экономики и населенных пунктов на территории Краснодарского края, предотвращения негативных последствий и снижения материального ущерба, наносимого лесными пожарами в пожароопасный период;

при необходимости принимают решение об использовании резерва сил и средств пожаротушения Краснодарского края.

Министерство организывает:

подготовку материалов к заседанию КЧС и ОПБ в соответствии с компетенцией;

работы по противопожарному обустройству лесов на землях лесного фонда;

мониторинг пожарной опасности в лесах;

планирование мероприятий по совершенствованию охраны лесов от пожаров;

учёт лесных пожаров и последствий от них;

контроль за проведением огнеопасных работ в лесах;

проведение противопожарной пропаганды, регулярное освещение в СМИ информации о необходимости сбережения лесов, выполнение правил

пожарной безопасности в лесах;

проведение тактических учений по взаимодействию в обнаружении и ликвидации лесных пожаров с привлечением сил и средств ГКУ КК «Комитет по лесу», территориальных подразделений ГУ МЧС России по Краснодарскому краю, муниципальных образований, членов казачьих обществ, членов ДНД, лесопользователей и другое;

работу специализированной диспетчерской службы в круглосуточном режиме;

проведение противопожарной пропаганды, регулярное освещение в СМИ информации о сбережении лесов, выполнении правил пожарной безопасности;

соблюдение режима повышенной готовности, или особого противопожарного режима и другое.

Органы местного самоуправления:

в установленном порядке вводят особый противопожарный режим и устанавливают дополнительные требования пожарной безопасности, запрет на осуществление всех видов деятельности в лесах (лесосечные работы, проведение мероприятий, охота и прочее), за исключением работ по охране лесов от пожаров;

организуют работу по пресечению несанкционированного сжигания стерни, бытовых отходов, других горючих материалов в населенных пунктах и на землях, прилегающих к лесам;

проводят противопожарную пропаганду в СМИ, а также лекции и беседы с населением на противопожарную тематику;

обеспечивают готовность пожарной техники и ДПД к выезду на пожары; по необходимости вводят ограничение посещения гражданами лесов и запрет въезда в них транспортных средств.

Специализированное лесопожарное учреждение ГБУ КК «Краевой лесопожарный центр» все внимание работников лесопожарных формирований должно быть мобилизовано только на охрану лесов от пожаров. Наземное патрулирование лесов проводится в течение светлого времени суток.

Ведётся дежурство на пожарных наблюдательных пунктах, не оборудованных автоматическими системами наблюдения, не реже одного раза в час с 06 до 24 часов.

В помощь лесопожарным формированиям для патрулирования привлекаются рабочие и служащие лесничеств, добровольные пожарные дружины и полиция.

Наземным командам дополнительно передается техника с производственных работ (бульдозеры, тракторы с почвообрабатывающими орудиями, автотранспорт). Отдельные бригады из состава команд при сохранении основных сил и средств пожаротушения в местах постоянного базирования сосредотачиваются по возможности ближе к наиболее опасным участкам. Команды должны находиться в назначенных им местах

сосредоточения круглосуточно в состоянии полной готовности к выезду на пожар (если они не заняты на тушении пожаров).

Готовность резервных команд лесничеств такая же, как и при IV классе пожарной опасности. Резервные команды при необходимости должны быть пополнены за счет привлечения в их состав добровольных пожарных команд, а также работников лесозаготовительных и других предприятий и организаций, работающих в данном районе.

Противопожарная пропаганда должна быть максимально усилена. Передачи с напоминанием об осторожном обращении с огнем в лесу по местным трансляционным сетям проводятся через каждые 2 – 3 часа. В пригородных поездках и на автобусных остановках в лесных районах расклеиваются листовки противопожарной тематики.

Ограничивается въезд в леса отдельных участков лесничеств, лесничеств средств транспорта, а также посещение леса населением. Закрываются имеющиеся на дорогах в лес шлагбаумы, устанавливаются аншлаги - сигналы, предупреждающие о чрезвычайной опасности, выставляются контрольные посты из работников службы и полиции. В конторах лесничеств и работающих в лесах организаций на весь период чрезвычайной пожарной опасности организуется круглосуточное дежурство.

Ведомства, предприятия, организации

ГУ МЧС России по Краснодарскому краю:

проводит дополнительные проверки по соблюдению требований пожарной безопасности юридическими лицами и индивидуальными предпринимателями. В случае необходимости обеспечивает выделение сил и средств для тушения лесных пожаров;

в случае угрозы возникновения чрезвычайной ситуации в пожароопасный период создает на базе ФКУ «ЦУКС ГУ МЧС России по Краснодарскому краю» межведомственный штаб с привлечением всех заинтересованных организаций;

обеспечивает оперативное реагирование подразделений пожарной охраны, поисково-спасательной службы, комплектование их необходимым имуществом, транспортом и снаряжением для работы в районах пожаров.

Обеспечивает контроль ограничения доступа населения на территорию лесных массивов в период объявления режима повышенной пожарной опасности.

ООПТ усиливают охрану и обеспечивают своевременное тушение лесных пожаров на землях ООПТ, в необходимых случаях привлекают к тушению пожаров силы и средства МЧС и заинтересованные организации.

Лесничества Минобороны России усиливают охрану и обеспечивают своевременное тушение лесных пожаров землях обороны, в необходимых

случаях привлекают к тушению пожаров силы и средства МЧС и заинтересованные организации.

Лица, использующие леса (арендаторы):

обеспечивают меры пожарной безопасности в лесах на лесных участках, предоставленных в постоянное (бессрочное) пользование или аренду;

соблюдают нормы наличия средств предупреждения и тушения лесных пожаров при использовании лесов, утвержденные Минприроды России, а также содержат средства предупреждения и тушения лесных пожаров в период пожароопасного сезона в готовности, обеспечивающей возможность их немедленного использования;

в случае обнаружения лесного пожара на соответствующем лесном участке немедленно сообщают об этом в РДС и принимают все возможные меры по недопущению распространения лесного пожара;

перед началом работ по недопущению распространения огня юридические лица, осуществляющие использование лесов, проводят инструктаж своих работников, а также участников массовых мероприятий, проводимых ими в лесах, о соблюдении Правил пожарной безопасности в лесах, утвержденных постановлением Правительства Российской Федерации от 30 июня 2007 года № 417, а также о способах тушения лесных пожаров и охране труда на тушении лесных пожаров;

на арендованных лесных участках проводят патрулирование лесов в течение всего светлого времени суток;

проводят противопожарную пропаганду в СМИ;

обеспечивают соблюдение запрета на лесохозяйственные работы, связанные с риском возникновения лесных пожаров.

Граждане обязаны:

соблюдать вводимые запреты и ограничения по посещению лесов;

в случаях обнаружения лесных пожаров сообщать в органы исполнительной власти в сфере лесных отношений;

по возможности принимать меры по ликвидации пожаров.

Действия организаций осуществляются при всех классах пожарной опасности в лесах по условиям погоды. При повышении класса пожарной опасности организациями осуществляются дополнительные мероприятия.

Вывод

Краснодарский край к проведению пожароопасного сезона 2017 года готов.

3. Сведения о природной пожарной опасности

№ п/п	Наименование лесничества	Площадь, га										Средний класс природной пожарной опасности
		Общая	по классам природной пожарной опасности					V				
			I	II	III	IV	V					
1	2	3	4	5	6	7	8	9				
1	Абинское	68743	0	10562	53538	4546	97	2,9				
2	Апшеронское	214273	0	3151	197609	13336	177	3				
3	Афипское	119330	15107	99206	4862	155	0	1,9				
4	Белореченское	37593	0	189	28474	8656	274	3,2				
5	Геленджикское	102119	23052	54230	17223	7614	0	2				
6	Горячешлючевское	110980	0	8038	101536	1406	0	2,9				
7	Джубгское	70961	60	42443	27188	1246	24	2,4				
8	Кавказское	13834	936	4007	7895	996	0	2,4				
9	Краснодарское	18615	1813	3530	4313	8959	0	3				
10	Крымское	38627	0	10101	24875	1901	1750	2,9				
11	Лабинское	74531	1040	44914	26573	2004	0	2,5				
12	Мостовское	159079	0	3474	112128	40832	2645	3,2				
13	Новороссийское	69204	0	15685	33957	10172	9390	1,4				
14	Пишпское	79647	0	9895	68453	1299	0	2,9				
15	Туапсинское	88287	0	17370	63760	6933	224	2,9				
	Итого	1265823	42008	326795	772384	110055	14581	2,6				

1	2	3	4	5	6	7	8	9
Земли обороны и безопасности								
1	Ярославское лесничество Министерства обороны	3217	474	352	1240	1013	138	3
2	Саратовское лесничество Министерства обороны Российской Федерации	30654	-	-	15204	11123	4327	2,15
	Итого	33871	474	352	16444	12136	4465	2,6
Земли особо охраняемых природных территорий								
1	ФГБУ «Кавказский государственный природный (биосферный) заповедник имени Х.Г. Шапошникова»	159400	-	-	-	36096	123304	4,5
2	ФГБУ «Сочинский национальный парк»	208600	4241	55381	120249	27479	1250	2,8
3	ФГБУ Государственный природный заповедник	площадь заповедника «Утриш» учтена в Новороссийском лесничестве 9065 га перевода земель не было						
	Итого	368	4241	55381	120249	63575	124554	3,4
Итого по Краснодарс- кому краю		1684502	47197	382880	925521	197902	148065	2,86

4. Информация об ответственных лицах, осуществляющих организацию охраны лесов от пожаров

№ п/п	Наименование	Ф.И.О.	Должность	Контактные данные
1	Заместитель высшего должностного лица Краснодарского края, курирующий вопросы охраны лесов от пожаров	Усенко Сергей Павлович	заместитель главы администрации (губернатора) Краснодарского края	+7(861)2142242 факс +7(861)2142243, 350014, Краснодарский край, г. Краснодар, ул. Красная, 35
2	Председатель КЧС и ПБ Краснодарского края	Кондратьев Вениамин Иванович	глава администрации (губернатор) Краснодарского края	+7(861)2684538 +7(861)2625716 350014, Краснодарский край, г. Краснодар, ул. Красная, 35
3	Руководитель уполномоченного органа исполнительной власти Краснодарского края в области лесных отношений	Меянец Дмитрий Владимирович	заместитель министра природных ресурсов Краснодарского края	+7(861)2937812, факс +7(861)2937812 350020, Краснодарский край, г. Краснодар, ул. Северная, 275/1
4	Руководители лесничеств (лесопарков) Краснодарского края	Аристов Александр Николаевич	директор Абинского лесничества	+7(861)5051295 +7(918)4496344 abin_les@mail.ru 2353320, Краснодарский край, Абинский район, г. Абинск, ул. Советов, 2а
5		Долюк Виктор Евгеньевич	директор Апшеронского лесничества	+7(86152)28790 +7(918)4472130 apshles@mail.ru 352690, Краснодарский край, Апшеронский район, г. Апшеронск, ул. Коммунистическая, 23
6		Сельгеев Андрей Михайлович	директор Афипского лесничества	+7(86166)34277 +7(918)2744320 afipskoe@yandex.ru 353235 Краснодарский край, Северский район, пос. Афипский, ул. Пушкина, 1
7		Сморodin Владимир Антонович	директор Белореченского лесничества	+7(86155)23543 +7(918)4474504 belorechenskoe_lesnichestvo@rambler.ru 352600, Краснодарский край, Белореченский район, г. Белореченск, ул. Ленина, 68

1	2	3	4	5
8		Кузрин Юрий Иванович	директор Геленджикского лесничества	+7(86141)26918 +7(86141)27043 +7(918)3990851 astro1.59@mail.ru zam61@mail.ru 353465, Краснодарский край, г. Геленджик, ул. Одесская, 7
9		Урсок Казбек Мугдинович	директор Горячеключевского лесничества	+7(86155)23543 +7(918)4172796 les_vo_gk@mail.ru 353280, Краснодарский край, станция Саратовская, ул. Табачная, 3
10		Шхалахов Руслан Кримчериевич	директор Джубгобского лесничества	+7(86167)93170 +7(918)4313616 doleshov@mail.ru 352855, Краснодарский край, Туапсинский район, с. Пляхо, ул. Дорога Орлят, 1
11		Пушкина Ольга Фёдоровна	директор Кавказского лесничества	+7(86138)72482 +7(905)4027949 krples@mail.kuban.ru 352380, Краснодарский край, Кавказский район, г. Кропоткин, кордон
12		Горбунов Александр Владимирович	директор Краснодарского лесничества	+7(861)2291547 +7(918)3717740 krasleshov@yandex.ru 350916, Краснодарский край, г. Краснодар, станция Елизаветинская, ул. Курганная, 136
13		Москвина Светлана Николаевна	директор Крымского лесничества	+7(86131)40912 +7(918)2457080 les_krumsk@internet.kuban.ru 353380, Краснодарский край, г. Крымск, ул. Российская, 1
14		Капин Владимир Владимирович	директор Лабинского лесничества	+7(86169)60297 +7(918)233079 E-mail: lab-leshoz@mail.ru, 352500, Краснодарский край, Лабинский район, г. Лабинск, ул. Виноградная, 3-а
15		Мухомор Сергей Васильевич	директор Мостовского лесничества	+7(86192)61580 +7(918)3054862 E-mail: mostles5@mail.ru 352570, Краснодарский край, Мостовской район, пос. Мостовской, ул. Горького, 140
16		Тертерян Владимир Ашотович	директор Пишпского лесничества	+7(86167)96070 +7(86167)96090 +7(86167)39506 E-mail: pshishes@yandex.ru 352818, Краснодарский край, Туапсинский район, пос. Октябрьский, ул. Леспромхозная, 27
17		Марков Андрей Владимирович	директор Новороссийского лесничества	+7(8617)263677 +7(8617)26057 +7(918)4169400 E-mail: novleshov@mail.ru 353912, Краснодарский край, г. Новороссийск, ул. Анапское шоссе, 79

1	2	3	4	5
18		Венердев Александр Александрович	директор Туапсинского лесничества	+7(86167)22134 +7(918)3339567 tuapsecjmls@mail.ru 352800, Краснодарский край, г. Туапсе, ул. Новичского, 14
19	Руководитель ГКУ КК «Краевой лесопожарный центр»	Рубежанский Олег Анатольевич	руководитель ГБУ КК «Краевой лесопожарный центр»	+7(861)2293464 +7(861)2291538 klrskk@mail.ru 350916, г. Краснодар, станция Елизаветинская, ул. Курганная, 136
20	Руководитель дирекции ООПТ Минприроды России	Шевелёв Сергей Георгиевич	директор ФГБУ «Кавказский государственный природный биосферный заповедник им. Х.Г. Шапошникова»	+7(8622)692003 +7(8622)692003 354340, Краснодарский край, г. Сочи, Адлеровский район, ул. Карла Маркса, 8
21	Руководитель дирекции ООПТ Минприроды России	Пеньковский Николай Дмитриевич	директор ФГБУ «Сочинский национальный парк»	+7(8622)927313 +7(8622)921247 354000, Краснодарский край, г. Сочи, ул. Московская, 21
22		Ревин Александр Николаевич	И.о. директора ФГБУ «Государственный природный заповедник «Утрищ»	+7(918)4900697 +7(928)2571820 Краснодарский край, г. Анапа, ул. Астраханская, 80
23	Руководитель военного лесничества Минобороны России	Пономарёв Виктор Вальтерович	начальник Саратовского лесничества Министерства обороны РФ - филиала ФГКУ «Территориальное управление лесного Хозяйства» Министерства обороны РФ	+7(918)4100002 353280, Краснодарский край, г. Горячий Ключ, станция Саратовская, ул. Безымянная, 1
24		Гольцев Алексей Фёдорович	начальник Ярославского лесничества Министерства обороны РФ - филиала ФГКУ «Территориальное управление лесного хозяйства» Министерства обороны РФ	+7(86192)63363 +7(86192)63360 352580, Краснодарский край, Мостовской район, станция Ярославская, ул. Ленина, 176
25	Руководитель ГУ МЧС России по Краснодарскому краю	Колонтай Иван Владимирович	и.о. начальника ГУ МЧС России по Краснодарскому краю	+7(861)2622496 350063, Краснодарский край, г. Краснодар, ул. Мира, 56
26	Руководитель территориального органа МВД России	Виневский Владимир Николаевич	начальник Главного управления МВД России по Краснодарскому краю	+7(861)2597490 +7(861)2550997 350020, Краснодарский край, г. Краснодар, ул. Гаврилова, 96
	Иные организации			
	Итого по Краснодарскому краю	26		

5. Информация о лицах, ответственных за организацию тушения лесных пожаров на территории муниципальных образований Краснодарского края

№ п/п	Муниципальное образование	Глава муниципального образования и председатель КЧС и ПБ	Ф.И.О.	Контактные данные
1	2	3	4	5
1	Абинский район	глава муниципального образования Абинский район, председатель КЧС и ПБ администрации Абинского района по предупреждению и ликвидации чрезвычайных ситуаций и обеспечению пожарной безопасности	Чабанец Андрей Алексеевич	+7(86150)51440 +7(86150)51351 +7(86150)51134 abinsk@mo.krasnodar.ru abinsk@mail.ru 353320, Краснодарский край, Абинский район, г. Абинск, ул. Интернациональная, 31
2	Город-курорт Анапа	глава муниципального образования город-курорт Анапа, председатель КЧС и ПБ администрации города-курорта Анапы по предупреждению и ликвидации чрезвычайных ситуаций и обеспечению пожарной безопасности	Сергеев Сергей Павлович	+7(86133)39512 +7(86133)31636 anapa@mo.krasnodar.ru 3503440, Краснодарский край, г. Анапа, ул. Крымская, 99
3	Апшеронский район	глава муниципального образования Апшеронский район, председатель КЧС и ПБ администрации Апшеронского района по предупреждению и ликвидации чрезвычайных ситуаций и обеспечению пожарной безопасности	Кравченко Андрей Евгеньевич	+7(86152)25773 +7(86152)24084 arsheronsk@mo.krasnodar.ru 352690, Краснодарский край, Апшеронский район, г. Апшеронск, ул. Коммунистическая, 17
4	Город Армавир	глава муниципального образования город Армавир, председатель КЧС и ПБ администрации города Армавира по предупреждению и ликвидации чрезвычайных ситуаций и обеспечению пожарной безопасности	Харченко Андрей Юрьевич	+7(86137)27470 +7(86137)43633 armavir@mo.krasnodar.ru 352900, Краснодарский край, г. Армавир, ул. Карла Либкнехта, 52
5	Белоглинский район	глава муниципального образования Белоглинский район, председатель КЧС и ПБ администрации Белоглинского района по предупреждению и ликвидации чрезвычайных ситуаций и обеспечению пожарной безопасности	Коклин Александр Николаевич	+7(86154)73366 +7(86154)72242 +7(86154)72884 bel_glina@mo.krasnodar.ru orgotdelbg@mail.ru 353040, Краснодарский край, Белоглинский район, с. Белая Глина, ул. Красная, 160

1	2	3	4	5
6	Белореченский район	глава муниципального образования Белореченский район, председатель КЧС и ПБ администрации Белореченского района по предупреждению и ликвидации чрезвычайных ситуаций и обеспечению пожарной безопасности	Имгунт Иван Иванович	+7(86155)32233 +7(86155)31313 +7(86155)22356 belorechensk@mo.krasnodar.ru admin_belor@belrus.kuban.ru 352630, Краснодарский край, Белореченский район, г. Белореченск ул. Ленина, 66 +7(86156)34098 +7(86156)32033
7	Брюховецкий район	глава муниципального образования Брюховецкий район, председатель КЧС и ПБ администрации Брюховецкого района по предупреждению и ликвидации чрезвычайных ситуаций и обеспечению пожарной безопасности	Мусатов Владимир Викторович	brukhovezk@mo.krasnodar.ru. bradmin@roshta.ru 352750, Краснодарский край, Брюховецкий район, станица Брюховецкая, ул. Красная, 211
8	Выселковский район	глава муниципального образования Выселковский район	Фирстов Сергей Иванович	+7(86157)73390 +7(86157)73246 +7(86157)79246 vyselki@mo.krasnodar.ru vsladm@mail.kuban.ru 353100, Краснодарский край, Выселковский район, станица Выселки, ул. Ленина, 37 +7(86157)73442 +7(86157)73799
9	Город -курорт Геленджик	заместитель главы муниципального образования Выселковский район, председатель КЧС и ПБ администрации Выселковского района по предупреждению и ликвидации чрезвычайных ситуаций и обеспечению пожарной безопасности	Кононенко Владимир Викторович	+7(86141)20901 +7(86141)20900 gelendzhik@mo.krasnodar.ru 353461, Краснодарский край, г. Геленджик, ул. Революционная, 1
10	Город Горячий Ключ	глава муниципального образования город-курорт Геленджик, председатель КЧС и ПБ администрации города-курорта Геленджика по предупреждению и ликвидации чрезвычайных ситуаций и обеспечению пожарной безопасности	Хрестин Виктор Александрович	+7(86159)35041 +7(86159)35152 +7(86159)38616 gor_kluch@mo.krasnodar.ru 353290, Краснодарский край, г. Горячий ключ, ул. Ленина, 191
11	Гулькевичский район	глава муниципального образования Гулькевичский район, председатель КЧС и ПБ администрации Гулькевичского района по предупреждению и ликвидации чрезвычайных ситуаций и обеспечению пожарной безопасности	Кадьяло Виктор Игоревич	+7(86160)51885 +7(86160)51883 gulkevichy@mo.krasnodar.ru 352190, Краснодарский край, Гулькевичский район, Гулькевичи, ул. Солветская 14

1	2	3	4	5
12	Динской район	глава муниципального образования Динской район, председатель КЧС и ПБ администрации Динского района по предупреждению и ликвидации чрезвычайных ситуаций и обеспечению пожарной безопасности	Жиленко Сергей Викторович	+7(86162)62216 +7(86162)61702 +7(86162)61251 dinskaya@mo.krasnodar.ru dinsk@bk.ru 353200, Краснодарский край, Динской район, станция Динская, ул. Красная, 55
13	Ейский район	глава муниципального образования Ейский район, председатель КЧС и ПБ администрации Ейского района по предупреждению и ликвидации чрезвычайных ситуаций и обеспечению пожарной безопасности	Келембет Юрий Андреевич	+7(86132)21299 +7(86132)21277 eisk@mo.krasnodar.ru mail@yeiskraion 353680, Краснодарский край, Ейский район, г. Ейск, ул. Свердлова, 106
14	Кавказский район	глава муниципального образования Кавказский район, председатель КЧС и ПБ администрации Кавказского района по предупреждению и ликвидации чрезвычайных ситуаций и обеспечению пожарной безопасности	Очкаласов Виталий Николаевич	+7(86138)63620 +7(86138)64422 kavkaz@mo.krasnodar.ru kavadm@mail.kuban.ru 352380, Краснодарский край, Кавказский район, г. Кропоткин, ул. Красная, 37
15	Калининский район	глава муниципального образования Калининский район, председатель КЧС и ПБ администрации Калининского района по предупреждению и ликвидации чрезвычайных ситуаций и обеспечению пожарной безопасности	Кузьминов Виктор Владимирович	+7(86163)21453 kalininsky@mo.krasnodar.ru 353780, Краснодарский край, Калининский район, станция Калининская, ул. Ленина, 147
16	Каневской район	глава муниципального образования Каневской район, председатель КЧС и ПБ администрации Каневского района по предупреждению и ликвидации чрезвычайных ситуаций и обеспечению пожарной безопасности	Герасименко Александр Викторович	+7(86164)70307 +7(86164)71747 kanevskaya@mo.krasnodar.ru 353730, Краснодарский край, Каневской район, станция Каневская, ул. Горького, 60
17	Кореновский район	глава муниципального образования Кореновский район, председатель КЧС и ПБ администрации Кореновского района по предупреждению и ликвидации чрезвычайных ситуаций и обеспечению пожарной безопасности	Голобородько Сергей Анатольевич	+7(86142)41500 +7(86142)40044 +7(86142)44606 admr@korenovsk.ru korenovsk@mo.krasnodar.ru 353180, Краснодарский край, Кореновский район, г. Кореновск, ул. Красная, 41
18	Красноармейский район	глава муниципального образования Красноармейский район, председатель КЧС и ПБ администрации Красноармейского района по предупреждению и ликвидации чрезвычайных ситуаций и обеспечению пожарной безопасности	Васин Юрий Валентинович	+7(86165)32711 +7(86165)32811 kr_armeysk@mo.krasnodar.ru 353800, Краснодарский край, Красноармейский район, станция Полтавская, ул. Красная, 122

1	2	3	4	5
19	Город Краснодар	глава муниципального образования город Краснодар, председатель КЧС и ПБ администрации города Краснодара по предупреждению и ликвидации чрезвычайных ситуаций и обеспечению пожарной безопасности	Первышов Евгений Алексеевич	и.о. начальника ГУ МЧС России по Краснодарскому краю
20	Крыловский район	глава муниципального образования Крыловский район, председатель КЧС и ПБ администрации Крыловского района по предупреждению и ликвидации чрезвычайных ситуаций и обеспечению пожарной безопасности	Демиров Виталий Георгиевич	+7(86161)31739 +7(86161)35784 krylovsky@mo.krasnodar.ru adm@krylovskaya.ru 352080, Краснодарский край, Крыловский район, станция Крыловская, ул.Орджоникидзе, 41
21	Крымский район	и.о. главы муниципального образования Крымский район, председатель КЧС и ПБ администрации Крымского района по предупреждению и ликвидации чрезвычайных ситуаций и обеспечению пожарной безопасности	Лесь Сергей Олегович	+7(86131)21532 +7(86131)21272 353380, Краснодарский край, Крымский район, г. Крымск, ул. Карла Либкнехта, 35
22	Курганинский район	глава муниципального образования Курганинский район	Ворушилин Андрей Николаевич	
23	Кушёвский район	первый заместитель главы муниципального образования Курганинский район, председатель КЧС и ПБ администрации Курганинского района по предупреждению и ликвидации чрезвычайных ситуаций и обеспечению пожарной безопасности	Хренов Виктор Андреевич	+7(86147)27608
24	Кушёвский район	глава муниципального образования Кушёвский район, председатель КЧС и ПБ администрации Кушёвского района по предупреждению и ликвидации чрезвычайных ситуаций и обеспечению пожарной безопасности	Ламонов Сергей Владимирович	+7(86168)54561 +7(86168)51130 +7(86168)54739 kuschevsky@mo.krasnodar.ru 352030, Краснодарский край, Кушёвский район, станция Кушёвская, пер. им. Б.Е. Москвича, 67
24	Лабинский район	глава муниципального образования Лабинский район, председатель КЧС и ПБ администрации Лабинского района по предупреждению и ликвидации чрезвычайных ситуаций и обеспечению пожарной безопасности	Садчиков Александр Александрович	+7(86169)33324 +7(86169)32326 labinsk@mo.krasnodar.ru 352500, Краснодарский край, Лабинский район, г. Лабинск, ул. Константинова, 2

1	2	3	4	5
25	Ленинградский район	глава муниципального образования Ленинградский район, председатель КЧС и ПБ администрации Ленинградского района по предупреждению и ликвидации чрезвычайных ситуаций и обеспечению пожарной безопасности	Гукалов Владимир Николаевич	+7(86145)73688 +7(86145)71363 +7(86145)71375 leningrd@mo.krasnodar.ru 353740, Краснодарский край, Ленинградский район, станция Ленинградская, ул. Чернышевского, 179
26	Мостовский район	глава муниципального образования Мостовский район, председатель КЧС и ПБ администрации Мостовского района по предупреждению и ликвидации чрезвычайных ситуаций и обеспечению пожарной безопасности	Ласунов Сергей Викторович	+7(86192)54200 +7(86192)54200 +7(86192)51087 mostovskoy@mo.krasnodar.ru 352570, Краснодарский край,
27	Новокубанский район	глава муниципального образования Новокубанский район, председатель КЧС и ПБ администрации Новокубанского района по предупреждению и ликвидации чрезвычайных ситуаций и обеспечению пожарной безопасности	Гомодин Александр Владимирович	+7(86195)41610 +7(86195)41595 +7(86195)32562 povokubansk@mo.krasnodar.ru 352240, Краснодарский край, Новокубанский район, г. Новокубанск, ул. Первомайская, 151
28	Новопокровский район	глава муниципального образования Новопокровский район, председатель КЧС и ПБ администрации Новопокровского района по предупреждению и ликвидации чрезвычайных ситуаций и обеспечению пожарной безопасности	Сотников Александр Николаевич	+7(86149)71505 +7(86149)71130 povorokrovsky@mo.krasnodar.ru 353020, Краснодарский край, Новопокровский район, станция Новопокровская, ул. Ленина, 113
29	Город Новороссийск	глава муниципального образования город Новороссийск, председатель КЧС и ПБ администрации города Новороссийска по предупреждению и ликвидации чрезвычайных ситуаций и обеспечению пожарной безопасности	Дяченко Игорь Алексеевич	+7(8617)646815 +7(8617)644998 povogos@mo.krasnodar.ru 353900, Краснодарский край, г. Новороссийск, ул. Советов, 18
30	Отраденский район	глава муниципального образования Отраденский район, председатель КЧС и ПБ администрации Отраденского района по предупреждению и ликвидации чрезвычайных ситуаций и обеспечению пожарной безопасности	Волненко Андрей Владимирович	+7(86144)34251 +7(86144)33342 +7(86144)34652 otradnaya@mo.krasnodar.ru 352290, Краснодарский край, Отраденский район, станция Отрадная, ул. Первомайская, 38

1	2	3	4	5
31	Павловский район	исполняющий обязанности глава муниципального образования Павловский район, председатель КЧС и ПБ администрации Павловского района по предупреждению и ликвидации чрезвычайных ситуаций и обеспечению пожарной безопасности	Трифонов Владимир Васильевич	+7(86191)33100 +7(86191)32055 +7(86191)51566 pavlovsk@mo.krasnodar.ru 352040, Краснодарский край, Павловский район, станция Павловская, ул. Пушкина, 260
32	Приморско-Ахтарский район	глава муниципального образования Приморско-Ахтарский район	Спичка Валерий Владимирович	+7(86143)31225 +7(86143)31350. PR_akhtarsk@mo.krasnodar.ru 353860, Краснодарский край, Приморско-Ахтарский район, г. Приморско-Ахтарск, ул. 50 лет Октября, 63 +7(86143)30855 +7(86143)31350
33	Северский район	начальник отдела по ГО, ЧС, председатель КЧС и ПБ администрации Приморско-Ахтарского района по предупреждению и ликвидации чрезвычайных ситуаций и обеспечению пожарной безопасности	Зуев Андрей Николаевич	+7(86166)21752 seversky@mo.krasnodar.ru adm-severskaya@yandex.ru 353240, Краснодарский край, Северский район, станция Северская,
34	Славянский район	глава муниципального образования Славянский район, председатель КЧС и ПБ администрации Северского района по предупреждению и ликвидации чрезвычайных ситуаций и обеспечению пожарной безопасности	Джарим Адам Шахметович	+7(86146)43687 +7(86146)43679 +7(86146)43687 slav_admin@mail.ru 353560, Краснодарский край, Славянский район, г. Славянск-на-Кубани, ул. Красная, 22
35	Город-курорт Сочи	глава муниципального образования город-курорт Сочи, председатель КЧС и ПБ администрации города-курорта Сочи по предупреждению и ликвидации чрезвычайных ситуаций и обеспечению пожарной безопасности	Пахомов Анатолий Николаевич	+7(8622)642037 +7(8622)649282 +7(8622)643802 gorod@sochiadm.ru sochi@mo.krasnodar.ru 354061 Краснодарский край, г. Сочи, ул. Советская, 26
36	Староминский район	глава муниципального образования Староминский район, председатель КЧС и ПБ администрации Староминского района по предупреждению и ликвидации чрезвычайных ситуаций и обеспечению пожарной безопасности	Горб Владимир Васильевич	+7(86153)42727 +7(86153)57146 +7(86153)57142 st_minsky@mo.krasnodar.ru 353600, Краснодарский край, Староминский район, станция Староминская, ул. Красная, 13

1	2	3	4	5
37	Тбилисский район	глава муниципального образования Тбилисский район, председатель КЧС и ПБ администрации Тбилисского района по предупреждению и ликвидации чрезвычайных ситуаций и обеспечению пожарной безопасности	Ильин Евгений Геннадьевич	+7(86158)32800 +7(86158)32060 +7(86158)33914 tbilisk@mo.krasnodar.ru tbi_admin@mail.kuban.ru 352360, Краснодарский край, Тбилисский район, станция Тбилисская, ул. Первомайская, 17
38	Темрюкский район	и. о. главы муниципального образования Темрюкский район, председатель КЧС и ПБ администрации Темрюкского района по предупреждению и ликвидации чрезвычайных ситуаций и обеспечению пожарной безопасности	Бабенков Фёдор Викторович	+7(86148)52373 +7(86148)52254 +7(86148)60406 temruk@mo.krasnodar.ru 353500, Краснодарский край, Темрюкский район, г. Темрюк, ул. Ленина, 65
39	Тимашевский район	глава муниципального образования Тимашевский район, председатель КЧС и ПБ администрации Тимашевского района по предупреждению и ликвидации чрезвычайных ситуаций и обеспечению пожарной безопасности	Житлов Алексей Викторович	+7(86130)41278 +7(86130)41360 +7(86130)44916 timashevsk@mo.krasnodar.ru timadmin@mail.ru 352700, Краснодарский край, Тимашевский район, г. Тимашевск, ул. Красная, 103
40	Тихорецкий район	глава муниципального образования Тихорецкий район, председатель КЧС и ПБ администрации Тихорецкого района по предупреждению и ликвидации чрезвычайных ситуаций и обеспечению пожарной безопасности	Перепелин Анатолий Александрович	+7(86196)73430 +7(86196)72640 +7(86196)73866 tichorezky@mo.krasnodar.ru 352120, Краснодарский край, Тихорецкий район, г. Тихорецк, ул. Октябрьская, 38
41	Туапсинский район	глава муниципального образования Туапсинский район, председатель КЧС и ПБ администрации Туапсинского района по предупреждению и ликвидации чрезвычайных ситуаций и обеспечению пожарной безопасности	Лыбанев Владимир Викторович	+7(86167)23111 +7(86167)23113 tuapse@mo.krasnodar.ru 352800, Краснодарский край, Туапсинский район, г. Туапсе, ул. Свободы, 3
42	Успенский район	исполняющий обязанности главы муниципального образования Успенский район, председатель КЧС и ПБ администрации Успенского района по предупреждению и ликвидации чрезвычайных ситуаций и обеспечению пожарной безопасности	Бахилин Геннадий Клавдиевич	+7(86140)55258 +7(86140)55900 uspensky@mo.krasnodar.ru 352450, Краснодарский край, Успенский район, с. Успенское, ул. Калинин, 76
43	Усть-Лабинский район	глава муниципального образования Усть-Лабинский район, председатель КЧС и ПБ администрации Усть-Лабинского района по предупреждению и ликвидации чрезвычайных ситуаций и обеспечению пожарной безопасности	Батурин Сергей Владимирович	+7(86135)41203 +7(86135)41202 +7(86135)40557 ust_labinsk@mo.krasnodar.ru adminustlab@rambler.ru 352330, Е50 Краснодарский край, Усть-Лабинский район, г. Усть-Лабинск, ул. Ленина, 38

1	2	3	4	5
44	Щербиновский район	исполняющий обязанности главы муниципального образования Щербиновского района, председатель КЧС и ПБ администрации Щербиновский район по предупреждению и ликвидации чрезвычайных ситуаций и обеспечению пожарной безопасности	Цирульник Сергей Юрьевич	+7(86151)41297 +7(86154)44486 +7(86151)41297 scherbinovsky@mo.krasnodar.ru 353620, Краснодарский край, Щербиновский район, станция Старошербиновская, ул. Советов, 68
Итого по Краснодарскому краю		44		

6. Информация о лицах, допущенных к руководству тушением лесных пожаров

№ п/п	Лесничество (лесопарк)	Ф.И.О.	Должность	Контактные данные	Опыт работы в качестве руководителя тушения лесных пожаров, лет	Примечание
1	2	3	4	5	6	7
1	Абинское	Томаев Павел Николаевич	бригадир лесопожарной бригады ПХС - 203 Крымского филиала - ГБУ КК «Краевой лесопожарный центр», ПХС - 203	+7(903)4494731	1	Свидетельство №192, от 22.05.2016 ФБОУ СПО «Апшеронский лесохозяйственный техникум»
2	Афипское	Мамыкин Алексей Николаевич	лесничий Афипского лесничества	+7(918)4748681	5	свидетельство № 14 от 28.01.2012 г. Пушкино
3	Апшеронское	Плотников Эдуард Николаевич	бригадир лесопожарной бригады ПХС - 303 Горячключевского филиала ГБУ КК «Краевой лесопожарный центр»	+7(918)3744331	2	свидетельство № 11 от 27.03.2015 ФБОУ СПО «Апшеронский лесхоз – техникум»
4		Шестаков Михаил Иванович	заместитель директора Апшеронского лесничества	+7(918)9567175	3	свидетельство № 124 от 27.03.2014 ФБОУ СПО «Апшеронский лесхоз – техникум»
5		Гапонов Андрей Алексеевич	лесничий Халдыженского участкового лесничества Апшеронского лесничества	+7(928)6669427	3	свидетельство № 38 от 27.03.2014 ФБОУ СПО «Апшеронский лесхоз – техникум»
6		Метриков Александр Владимирович	лесничий Черниговского участкового лесничества Апшеронского лесничества	+7(918)0109213	3	свидетельство № 39 от 27.03.2014 ФБОУ СПО «Апшеронский лесхоз – техникум»
7		Майстренко Андрей Иванович	участковый лесничий Ширванского участкового лесничества Апшеронского лесничества	+7(918)4993511	3	свидетельство № 40 от 27.03.2014 ФБОУ СПО «Апшеронский лесхоз – техникум»
8		Юркевич Владимир Иванович	лесничий Тверского участкового лесничества Апшеронского лесничества	+7(928)4238717	3	свидетельство №37 от 27.03.2014 ФБОУ СПО «Апшеронский лесхоз – техникум»
9		Должак Виктор Евгеньевич	директор Апшеронского лесничества	+7(918)4472130	3	свидетельство №35 от 27.03.2014 ФБОУ СПО «Апшеронский лесхоз – техникум»
10		Кириосенко Александр Александрович	лесничий Маратукского участкового лесничества Апшеронского лесничества	+7(928)2483203	3	свидетельство № 43 от 27.03.2014 ФБОУ СПО «Апшеронский лесхоз – техникум»

1	2	3	4	5	6	7
11	Геленджикское	Бюллер Александр Александрович	руководитель Геленджикского филиала ГБУ КК «Краевой лесопожарный центр», начальник ПХС - 302	+7(328)4001621	1	свидетельство № 188 от 22.05.2016 ФБОУ СПО «Апшеронский лесхоз – техникум»
12		Дарий Виктор Романович	заместитель начальника ПХС - 302	+7(918)1899790	3	свидетельство № 10 от 27.03.2014 ФБОУ СПО «Апшеронский лесхоз – техникум»
13		Неонов Дмитрий Евгеньевич	бригадир лесопожарной бригады Геленджикской ПХС - 302	+7(909)4603714	1	свидетельство № 190 от 22.05.2016 ФБОУ СПО «Апшеронский лесхоз – техникум»
14		Столяров Андрей Александрович	бригадир лесопожарной бригады Геленджикской ПХС - 302	+7(928)4140614	1	свидетельство № 191 от 22.05.2016 ФБОУ СПО «Апшеронский лесхоз – техникум»
15		Клименко Андрей Сергеевич	инженер по охране и защите леса Геленджикского лесничества	+7(918)3990805	5	свидетельство № 11 от 28.01.2012 ВИПКЛХ г. Пушкино
16	Горячклучевское	Сивер Николай Алексеевич	руководитель Горячклучевского филиала ГБУКК «Краевой лесопожарный центр», начальник ПХС - 303	+7(928)4140635 +7(918)9654745	5	свидетельство № 12 от 31.01.2012 ФБОУ СПО «Апшеронский лесхоз – техникум»
17		Тимков Олег Вячеславович	лесничий Горячклучевского лесничества	+7(928)6657747	3	свидетельство № 63 от 31.01.2012 ВИПКЛХ г. Пушкино
18		Багдасарян Артур Владимирович	бригадир лесопожарной бригады ПХС - 303 Горячклучевского филиала ГБУ КК «Краевой лесопожарный центр»	+7(928)4140645 +7(918)9832037	1	свидетельство № 193 от 22.05.2016 ФБОУ СПО «Апшеронский лесхоз – техникум»
19		Татуляян Артур Васканович	бригадир лесопожарной бригады ПХС - 303 Горячклучевского филиала ГБУ КК «Краевой лесопожарный центр»	+7(928)4140645	5	свидетельство № 16 от 31.01.2012 ФБОУ СПО «Апшеронский лесхоз – техникум»
20	Джубгское	Текнедзян Александр Хачикович	бригадир лесопожарной бригады ПХС - 206 Джубгского филиала ГБУ КК «Краевой лесопожарный центр»	+7(918)9625283	1	свидетельство № 194 от 22.05.2016 ФБОУ СПО «Апшеронский лесхоз – техникум»
21		Шалимов Константин Николаевич	руководитель Джубгского филиала ГБУ КК «Краевой лесопожарный центр», начальник ПХС - 206	+7(928)4140568	5	свидетельство № 11 ФБОУ СПО «Апшеронский лесхоз – техникум» от 31.01.2012
22	Кавказское	Минаков Андрей Викторович	лесничий Новопокровского участкового лесничества Кавказского лесничества	+7(918)9764046	5	свидетельство № 62 от 14.04.2012 ВИПКЛХ г. Пушкино
23	Краснодарское	Хижников Дмитрий Геннадьевич	руководитель Каневского филиала ГБУ КК «Краевой лесопожарный центр», начальник ПХС - 201	+7(928)4392717	5	свидетельство № 9 ФБОУ СПО «Апшеронский лесхоз – техникум» от 31.01.2012
24	Крымское	Колков Олег Михайлович	руководитель Крымского филиала - ГБУ КК «Краевой лесопожарный центр», ПХС - 203	+7(928)3954550	1	свидетельство № 116 от 27.03.2014 ФБОУ СПО «Апшеронский лесхоз – техникум»

1	2	3	4	5	6	7
25	Лабинское	Шагохин Николай Владимирович	руководитель Армавирского филиала ГБУ КК «Краевой лесопожарный центр», начальник ПХС - 202	+7(918)1177001	5	свидетельство № 15 от 31.01.2012 ФБОУ СПО «Апшеронский лесхоз – техникум»
26		Варданын Андроник Робертович	бригадир Армавирского филиала ГБУ КК «Краевой лесопожарный центр»	+7(928)4140566	2	свидетельство № 12, от 27.03.2015 ФБОУ СПО «Апшеронский лесхоззайственный техникум»
27	Мостовское	Голиков Михаил Викторович	руководитель Мостовского филиала ГБУ КК «Краевой лесопожарный центр», начальник ПХС - 208	+7(928)4140575	4	свидетельство № 10 от 31.01.2012 ФБОУ СПО «Апшеронский лесхоз – техникум»
28		Свириденко Александр Анатольевич	бригадир лесопожарной бригады ПХС - 208 Мостовского филиала ГБУ КК «Краевой лесопожарный центр»	+7(918)3206571	2	свидетельство № 8, от 27.03.2015 ФБОУ СПО «Апшеронский лесхоззайственный техникум»
29	Новороссийское	Быковский Пётр Дмитриевич	руководитель Анапского филиала ГБУ КК «Краевой лесопожарный центр», начальник ПХС - 205	+7(918)6233414	1	свидетельство № 189 от 22.05.2016 ФБОУ СПО «Апшеронский лесхоз – техникум»
30		Нардид Владимир Иванович	руководитель Новороссийского филиала ГБУ КК «Краевой лесопожарный центр», начальник ПХС - 301	+7(928)4140616	3	свидетельство № 117 от 27.03.2014 ФБОУ СПО «Апшеронский лесхоз – техникум»
31	Туапсинское	Корогасв Виктор Иванович	руководитель Туапсинского филиала ГБУ КК «Краевой лесопожарный центр», начальник ПХС - 207	+7(928)4140583	5	свидетельство № 14 от 02.03.2012 ФБОУ СПО «Апшеронский лесхоз – техникум»
32		Венерлев Александр Александрович	директор Туапсинского лесничества	+7(86167)22134 +7(918)3339567	2	свидетельство № 240, от 01.12.2015 ФБОУ СПО «Апшеронский лесхоззайственный техникум»
33		Эногели Владимир Георгиевич	заместитель директора Туапсинского лесничества	+7(928)2322197	5	свидетельство № 64 от 14.04.2012 ВИПКЛХ г. Пушкино
34	ГБУ КК «Краевой лесопожарный центр»	Машенков Александр Николаевич	главный специалист производственного отдела ГБУ КК «Краевой лесопожарный центр»	+7(918)2935133	3	свидетельство № 122 от 27.03.2014 ФБОУ СПО «Апшеронский лесхоз – техникум»
35		Рубжанский Олег Анатольевич	руководитель ГБУ КК «Краевой лесопожарный центр»	+7(928)4140550 +7(918)3622447	5	свидетельство № 1 от 31.01.2012 ФБОУ СПО «Апшеронский лесхоз – техникум»
36		Захаров Анатолий Леонидович	заместитель руководителя ГБУ КК «Краевой лесопожарный центр»	+7(928)4140568	2	свидетельство № 14 от 27.03.2015 ВИПКЛХ г. Пушкино
37		Савельева Юлия Вячеславовна	заместитель руководителя ГБУ КК «Краевой лесопожарный центр»	+7(928)4140560	5	свидетельство № 2 от 31.01.2012 ФБОУ СПО «Апшеронский лесхоз – техникум»

1	2	3	4	5	6	7
38	Саратовское лесничество Министерства обороны РФ - филиала ФГКУ «Территориальное управление лесного хозяйства» Министерства обороны РФ»	Бекян Вячеслав Саядович	начальник Саратовского лесничества Министерства обороны РФ	+7(918)4100002	5	свидетельство № 028 от 12.05.2012 ФБОУ СПО «Апшеронский лесхоз – техникум»
39	Меглина Нина Фёдоровна	участковый лесничий Саратовского лесничества Министерства обороны РФ	+7(918)6346925	5	свидетельство № 030 от 12.05.2012 ФБОУ СПО «Апшеронский лесхоз – техникум»	
40	Пономарёв Виктор Вальтерович	директор Саратовского филиала ФГАУ «Оборонлес»	+7(918)3776589	1	свидетельство № 197 от 22.05.2016 ФБОУ СПО «Апшеронский лесхоз – техникум»	
41	Махов Фёдор Николаевич	заместитель начальника Саратовского филиала ФГАУ «Оборонлес»	+7(918)4809045	5	свидетельство № 029 от 12.05.2012 ФБОУ СПО «Апшеронский лесхоз – техникум»	
42	Байбуз Зоя Яковлевна	участковый лесничий Саратовского лесничества Министерства обороны РФ	+7(961)5295475	5	свидетельство № 031 от 12.05.2012 ФБОУ СПО «Апшеронский лесхоз – техникум»	
43	Завгороднев Владимир Александрович	мастер леса, участковый лесничий Саратовского лесничества Министерства обороны РФ	+7(918)2318774	5	свидетельство № 032 от 12.05.2012 ФБОУ СПО «Апшеронский лесхоз – техникум»	
44	Ярославское лесничество Министерства обороны РФ - филиала ФГКУ «Территориальное управление лесного хозяйства» Министерства обороны РФ»	Журавлёв Александр Михайлович	директор Ярославского лесничества	+7(918)1736557	5	свидетельство № 027 от 12.05.2012 ФБОУ СПО «Апшеронский лесхоз – техникум»
45	Попов Андрей Михайлович	главный лесничий Ярославского лесничества Министерства обороны РФ	+7(918)4211934	5	свидетельство № 026 от 12.05.2012 ФБОУ СПО «Апшеронский лесхоз – техникум»	
46	ФГБУ «Кавказский государственный природный биосферный заповедник им. Х.Г. Шапошникова»	Пилипенко Геннадий Евгеньевич	заместитель директора по охране территории	+7(918)4008828	5	свидетельство № 0716-12 от 13.03.2012 г. Пушкино Авиационный учебный центр ФБУ «Авиалесоохрана»

1	2	3	4	5	6	7
47	ФГБУ «Сочинский национальный парк»	Мурусидзе Владимир Григорьевич	начальник отдела охраны леса	+7(918)9055102	5	свидетельство № 0795-12 от 30.03.2012 г. Пушкино Авиационный учебный центр ФБУ «Авиалесоохрана»
48	ФГБУ «Государственный природный заповедник «Утриш»	Руденок Яна Геннальевна	заместитель директора по охране территории, начальник отдела охраны территории	+7(918)4650647	5	свидетельство № 0649-12 от 13.03.2012 г. Пушкино Авиационный учебный центр ФБУ «Авиалесоохрана»
49		Рыбенко Андрей Алексеевич	старший государственный инспектор	+7(918)4900501	3	удостоверение 242400060909 № 0590-10603 от 04.12.2013 Краснодарский край, г. Дивноморск, ФАУ «Институт повышения квалификации руководящих работников и специалистов лесного хозяйства Сибири и Дальнего Востока»
Итого по Краснодарскому краю		49				

II. Меры по охране земель и земельных участков, имеющих общую границу слесниществами и лесопарками, а также меры по противопожарному обустройству населенных пунктов, объектов инфраструктуры, расположенных на таких землях и земельных участках

1. Мероприятия по противопожарному обустройству населенных пунктов, объектов экономики и инфраструктуры

№ п/п	Наименование населенных пунктов, объектов экономики, инфраструктуры (нефтепроводы, газопроводы, дороги, линии электропередач и др.), иных объектов	Противопожарные минерализованные полосы (метров)	Профилактические выжигания (гектаров)	Противопожарные барьеры (метров)	Очистка от сухой травянистой растительности, пожнивных остатков, валожника, порубочных остатков, мусора и других горючих материалов (гектар)
1	2	3	4	5	6
Абинский район					
	Населенные пункты	93 000,00		35 500,00	30,2
	Объекты экономики	4 000,00		21 000,00	2
1	Инфраструктура (нефтепроводы, газопроводы, дороги, ЛЭП и другое)	10 500,00		10 800,00	5,3
	Иные объекты	161 000,00		3 200,00	10
Итого по муниципальному образованию		268 500,00		70 500,00	47,5
город - курорт Анапа					
2	Населенные пункты	22 000,00		1 500,00	4
	Объекты экономики				

1	2	3	4	5	6
	Инфраструктура (нефтепроводы, газопроводы, дороги, ЛЭП и другое)			31 500,00	3
	Иные объекты				
Итого по муниципальному образованию		22 000,00		33 000,00	7
Апшеронский район					
	Населенные пункты	55 800,00		14 000,00	21,8
	Объекты экономики				
3	Инфраструктура (нефтепроводы, газопроводы, дороги, ЛЭП и другое)				
	Иные объекты				
Итого по муниципальному образованию		55 800,00		14 000,00	21,8
город Армавир					
	Населенные пункты	2 500,00		950	11
	Объекты экономики				
4	Инфраструктура (нефтепроводы, газопроводы, дороги, ЛЭП и другое)	500		250	4
	Иные объекты				
Итого по муниципальному образованию		3 000,00		1 200,00	15
Белоглинский район					
5	Населенные пункты				60

1	2	3	4	5	6
	Объекты экономики				
	Инфраструктура (нефтепроводы, газопроводы, дороги, ЛЭП и другое)				
	Иные объекты				
Итого по муниципальному образованию					60
Белореченский район					
	Населенные пункты	10 200,00		9 600,00	4,3
	Объекты экономики	870		830	0,3
6	Инфраструктура (нефтепроводы, газопроводы, дороги, ЛЭП и другое)	2 800,00			0,8
	Иные объекты	230			0,1
Итого по муниципальному образованию		14 100,00		10 430,00	5,6
Брюховецкий район					
	Населенные пункты	153 000,00			40
	Объекты экономики	4 850,00			1
7	Инфраструктура (нефтепроводы, газопроводы, дороги, ЛЭП и другое)	14 500,00			50
	Иные объекты				

1	2	3	4	5	6
Итого по муниципальному образованию		172 350,00			91
Выселковский район					
8	Населенные пункты				не требуется
	Объекты экономики				
	Инфраструктура (нефтепроводы, газопроводы, дороги, ЛЭП и другое)				
Итого по муниципальному образованию	Иные объекты				
город - курорт Геленджик					
9	Населенные пункты	1 000,00		3 000,00	50
	Объекты экономики	3 000,00		1 000,00	30
	Инфраструктура (нефтепроводы, газопроводы, дороги, ЛЭП и другое)	1 000,00		5 000,00	30
Итого по муниципальному образованию	Иные объекты	1 000,00		1 000,00	10
		6 000,00		10 000,00	120
город Горячий Ключ					
10	Населенные пункты	31 000,00		15 400,00	20,9
	Объекты экономики				
	Инфраструктура (нефтепроводы, газопроводы, дороги, ЛЭП и другое)				

1	2	3	4	5	6
	Иные объекты				
Итого по муниципальному образованию		31 000,00		15 400,00	20,9
Гулькевичский район					
	Населенные пункты	85 500,00			4,3
	Объекты экономики				2
11	Инфраструктура (нефтепроводы, газопроводы, дороги, ЛЭП и другое)				2,5
	Иные объекты			47 000,00	
Итого по муниципальному образованию		85 500,00		47 000,00	8,8
Динской район					
	Населенные пункты				леса нет
	Объекты экономики				
12	Инфраструктура (нефтепроводы, газопроводы, дороги, ЛЭП и другое)				
	Иные объекты				
Итого по муниципальному образованию					
Ейский район					
13	Населенные пункты	4 900,00		32 000,00	13,4
	Объекты экономики	2 100,00			9,8

1	2	3	4	5	6
	Инфраструктура (нефтепроводы, газопроводы, дороги, ЛЭП и другое)	3 250,00			17
	Иные объекты				
Итого по муниципальному образованию		10 250,00		32 000,00	40,2
Кавказский район					
	Населенные пункты	64 400,00	4,3	4 780,00	49,3
	Объекты экономики				3,6
14	Инфраструктура (нефтепроводы, газопроводы, дороги, ЛЭП и другое)				3,6
	Иные объекты	10 000,00		5 000,00	3,5
Итого по муниципальному образованию		74 400,00	4,3	9 780,00	60
Калининский район					
	Населенные пункты	120 000,00		55 000,00	40
	Объекты экономики	30 000,00		2 200,00	12
15	Инфраструктура (нефтепроводы, газопроводы, дороги, ЛЭП и другое)	7 000,00		3 100,00	
	Иные объекты	8 000,00			5
Итого по муниципальному образованию		165 000,00		60 300,00	57
Каневской район					
16	Населенные пункты	50 000,00		2 500,00	55
	Объекты экономики	200 000,00			5

1	2	3	4	5	6
	Инфраструктура (нефтепроводы, газопроводы, дороги, ЛЭП и другое)	30 000,00			6
	Иные объекты				10
Итого по муниципальному образованию		280 000,00		2 500,00	70
Кореновский район					
	Населенные пункты				16
	Объекты экономики	2 000,00			12
17	Инфраструктура (нефтепроводы, газопроводы, дороги, ЛЭП и другое)	90 000,00			
	Иные объекты	15 000,00			8
Итого по муниципальному образованию		107 000,00			36
Красноармейский район					
	Населенные пункты	80 900,00	0,5	15 700,00	105,3
	Объекты экономики	44 000,00	5	79 200,00	19,5
18	Инфраструктура (нефтепроводы, газопроводы, дороги, ЛЭП и другое)	67 500,00	0,5	46 050,00	14,6
	Иные объекты	1 500,00		700	5,5
Итого по муниципальному образованию		193 900,00	6	141 650,00	144,9
город Краснодар					
19	Населенные пункты	2 500,00			25,1
	Объекты экономики	3 100,00			25

1	2	3	4	5	6
	Инфраструктура (нефтепроводы, газопроводы, дороги, ЛЭП и другое)	25 000,00			6,6
	Иные объекты				13,7
Итого по муниципальному образованию		30 600,00			70,3
Крыловский район					
	Населенные пункты	1 000,00		2 000,00	8
	Объекты экономики				
20	Инфраструктура (нефтепроводы, газопроводы, дороги, ЛЭП и другое)	500		500	7
	Иные объекты				
Итого по муниципальному образованию		1 500,00		2 500,00	15
Крымский район					
	Населенные пункты	227 000,00	9,2	78 001,00	
	Объекты экономики	99 000,00		13 001,00	55,8
21	Инфраструктура (нефтепроводы, газопроводы, дороги, ЛЭП и другое)	177 000,00	4	59 000,00	63,2
	Иные объекты	9 000,00		5 000,00	22,3
Итого по муниципальному образованию		512 000,00	13,2	155 002,00	141,3

1	2	3	4	5	6
Курганинский район					
22	Населенные пункты	91 908,00	4,6		518,7
	Объекты экономики	6 930,00			36,2
	Инфраструктура (нефтепроводы, газопроводы, дороги, ЛЭП и другое)	25 983,00	0,7		34,8
	Иные объекты	2 895,00		8 990,00	23,9
Итого по муниципальному образованию		127 716,00	5,3	8 990,00	613,6
Кущевский район					
23	Населенные пункты	220 000,00		120 000,00	105
	Объекты экономики	520 000,00		90 000,00	95
	Инфраструктура (нефтепроводы, газопроводы, дороги, ЛЭП и другое)	110 000,00		6 000,00	10
	Иные объекты	85 000,00		60 000,00	65
Итого по муниципальному образованию		935 000,00		276 000,00	275
Лабинский район					
24	Населенные пункты				объектов нет
	Объекты экономики				
	Инфраструктура (нефтепроводы, газопроводы, дороги, ЛЭП и другое)				
	Иные объекты				

1	2	3	4	5	6
Итого по муниципальному образованию					
Ленинградский район					
25	Населенные пункты				лес отсутствует
	Объекты экономики				
	Инфраструктура (нефтепроводы, газопроводы, дороги, ЛЭП и другое)				
	Иные объекты				
Итого по муниципальному образованию					
Московский район					
26	Населенные пункты	100 000,00		10 000,00	30
	Объекты экономики	4 000,00		3 000,00	3
	Инфраструктура (нефтепроводы, газопроводы, дороги, ЛЭП и другое)	10 000,00		3 000,00	8
	Иные объекты				
Итого по муниципальному образованию		114 000,00		16 000,00	41
Новокубанский район					
27	Населенные пункты	64 900,00	1,2	4 900,00	30,4
	Объекты экономики	30 400,00		59 500,00	15,3
	Инфраструктура (нефтепроводы, газопроводы, дороги, ЛЭП и другое)	2 000,00			11,1
	Иные объекты	1 500,00			

1	2	3	4	5	6
Итого по муниципальному образованию		98 800,00	1,2	64 400,00	56,8
Новопокровский район					
28	Населенные пункты	30000	6	250	7
	Объекты экономики	4000	2	80	3
	Инфраструктура (нефтепроводы, газопроводы, дороги, ЛЭП и другое)		3	20	1
Иные объекты					
Итого по муниципальному образованию		34000	11	350	11
город Новороссийск					
29	Населенные пункты	20 000,00			6,8
	Объекты экономики				4,7
	Инфраструктура (нефтепроводы, газопроводы, дороги, ЛЭП и другое)			50 000,00	
Иные объекты					1,2
Итого по муниципальному образованию		20 000,00		50 000,00	12,7
Отраденский район					
30	Населенные пункты	70000		45500	3,5
	Объекты экономики	15000			
	Инфраструктура (нефтепроводы, газопроводы, дороги, ЛЭП и другое)				

1	2	3	4	5	6
	Иные объекты				
Итого по муниципальному образованию		85003		45500	3,5
Павловский район					
	Населенные пункты	49 400,00	0,5	500	27,3
	Объекты экономики	4 600,00			3,7
31	Инфраструктура (нефтепроводы, газопроводы, дороги, ЛЭП и другое)	35 150,00		1 100,00	5,8
	Иные объекты	7 700,00		50	9,3
Итого по муниципальному образованию		96 850,00	0,5	1 650,00	46,1
Приморско-Ахтарский район					
	Населенные пункты	55 000,00		6 000,00	21
	Объекты экономики	10 500,00		1 100,00	6,5
32	Инфраструктура (нефтепроводы, газопроводы, дороги, ЛЭП и другое)	3 000,00		2 100,00	1,5
	Иные объекты	3 000,00		800	1,5
Итого по муниципальному образованию		71 500,00		10 000,00	30,5
Северский район					
33	Населенные пункты	27 500,00		19 000,00	28
	Объекты экономики	14 000,00		8 000,00	1,7

1	2	3	4	5	6
	Инфраструктура (нефтепроводы, газопроводы, дороги, ЛЭП и другое)	15 000,00		21 000,00	5,8
	Иные объекты				
Итого по муниципальному образованию		56 500,00		48 000,00	35,5
Славянский район					
	Населенные пункты	45 150,00		1 750,00	61
	Объекты экономики	12 300,00		870	38
34	Инфраструктура (нефтепроводы, газопроводы, дороги, ЛЭП и другое)				
	Иные объекты				10
Итого по муниципальному образованию		57 450,00		2 620,00	109
город-курорт Сочи					
	Населенные пункты				34,2
	Объекты экономики				17,2
35	Инфраструктура (нефтепроводы, газопроводы, дороги, ЛЭП и другое)				4,6
	Иные объекты				
Итого по муниципальному образованию					56
Староминский район					
36	Населенные пункты	62 800,00	4,5	5 050,00	70,8

1	2	3	4	5	6
	Объекты экономики	37 200,00	2	2 500,00	20,2
	Инфраструктура (нефтепроводы, газопроводы, дороги, ЛЭП и другое)	1 850,00			1,2
	Иные объекты	1 500,00			5
Итого по муниципальному образованию		103 350,00	6,5	7 550,00	97,2
Тбилисский район					
	Населенные пункты				нет леса
	Объекты экономики				
37	Инфраструктура (нефтепроводы, газопроводы, дороги, ЛЭП и другое)				
	Иные объекты				
Итого по муниципальному образованию					
Темрюкский район					
	Населенные пункты	49 200,00	50	22 350,00	133,8
	Объекты экономики	4 200,00			
	Инфраструктура (нефтепроводы, газопроводы, дороги, ЛЭП и другое)	2 900,00			
	Иные объекты	1 000,00			30
Итого по муниципальному образованию		57 300,00	50	22 350,00	163,8

1	2	3	4	5	6
Тимашевский район					
39	Населенные пункты	93 000,00		8 000,00	81
	Объекты экономики	34 000,00		13 000,00	9
	Инфраструктура (нефтепроводы, газопроводы, дороги, ЛЭП и другое)	42 000,00		5 000,00	14
	Иные объекты	9 000,00		6 000,00	3
Итого по муниципальному образованию		178 000,00		32 000,00	107
Тихорецкий район					
40	Населенные пункты	227 300,00		134 100,00	128,5
	Объекты экономики	67 400,00		73 300,00	87,2
	Инфраструктура (нефтепроводы, газопроводы, дороги, ЛЭП и другое)	221 800,00		291 360,00	49,3
	Иные объекты	18 100,00		26 095,00	15,1
Итого по муниципальному образованию		534 600,00		524 855,00	280,1
Туапсинский район					
41	Населенные пункты	5 000,00		190 000,00	60
	Объекты экономики	5 000,00		10 000,00	10
	Инфраструктура (нефтепроводы, газопроводы, дороги, ЛЭП и другое)	94 000,00		4 500,00	25
	Иные объекты			2 000,00	1

1	2	3	4	5	6
Итого по муниципальному образованию		104 000,00		206 500,00	96
Успенский район					
42	Населенные пункты	50 200,00		30 000,00	7
	Объекты экономики	2 100,00		500	0,5
	Инфраструктура (нефтепроводы, газопроводы, дороги, ЛЭП и другое)	37 500,00		1 000,00	1,4
Итого по муниципальному образованию	Иные объекты	80 000,00		1 000,00	4,5
		169 800,00		32 500,00	13,4
Усть-Лабинский район					
43	Населенные пункты	13 000,00		2 000,00	80
	Объекты экономики			2 500,00	50
	Инфраструктура (нефтепроводы, газопроводы, дороги, ЛЭП и другое)	21 000,00		3 000,00	
Итого по муниципальному образованию	Иные объекты			2 000,00	
		34 000,00		9 500,00	130
Щербиновский район					
44	Населенные пункты	16 320,00		21 500,00	136
	Объекты экономики				
	Инфраструктура (нефтепроводы, газопроводы, дороги, ЛЭП и другое)				

1	2	3	4	5	6
	Иные объекты				
Итого по муниципальному образованию		16 320,00		21 500,00	136
	Населенные пункты	2295378	80,8	890831	2208,6
	Объекты экономики	1164550	9	379081	501,7
	Инфраструктура (нефтепроводы, газопроводы, дороги, ЛЭП и другое)	1051733	5,2	462760	376,4
	Иные объекты	415425		117835	221,7
Итого по Краснодарскому краю		4927086	95	1850507	3308,4

III. Перечень и состав лесопожарных формирований, пожарной техники и оборудования, порядок привлечения и использования таких средств в соответствии с уровнем пожарной опасности в лесах

1. Перечень лесопожарных формирований, осуществляющих охрану лесов от пожаров

№ п/п	Лесничество (лесонарк)	Наименование организаций ¹	Местоположение (географические координаты, ближайший населенный пункт)	Ф.И.О. руководителя организации	Должность руководителя организации	Контактные данные
1	2	3	4	5	6	7
Министерство природных ресурсов Краснодарского края						
	15 лесничеств, подведомственных ГКУ КК «Комитет по лесу»	ГБУ КК «Краевой лесопожарный центр»	350916 Краснодарский край, г. Краснодар, ст. Елизаветинская, ул. Курганная, 136 телефон/факс +7(861)2291538e-mail:kprck@mail.ru 45°02'05 38°49'14	Рубежанский Олег Анатольевич	руководитель ГБУ КК "Краевой лесопожарный центр"	+7(928)4041550
1	Абинское Афипское Крымское	Крымский филиал ГБУ КК «Краевой лесопожарный центр», ПХС 203 (2 типа)	353359 Краснодарский край, г. Крымск, ул. Кирова 8а 44°56'49 37°59'21	Колков Олег Николаевич	руководитель филиала, начальник ПХС	+7(928)4140675
2	Апшеронское Белореченское Горячеключевское	Горячеключевской филиал ГБУ КК «Краевой лесопожарный центр», ПХС 303 (3 типа)	353292 Краснодарский край, Горячий Ключ, ул.Ярославского,140 44°38'57 39°10'57	Сивер Николай Алексеевич	руководитель филиала, начальник ПХС	+7(928)4140642
3	Геленджикское	Геленджикский филиал ГБУ КК «Краевой лесопожарный центр», ПХС 302 (3 типа)	353465 Краснодарский край, г. Геленджик, ул. Одесская, 7 квартал 70 44°35'31 38°03'29	Бюллер Игорь Александрович	руководитель филиала, начальник ПХС	+7(928)4140607
4	Джубгское	Джубгский филиал ГБУ КК «Краевой лесопожарный центр», ПХС 206 (2 типа)	352441 Краснодарский край, Туапсинский район, пос. Горский, Лермонтовское участковое лесничество, квартал 30, выдел 21 44°24'04 38°44'18	Шалимов Константин Николаевич	руководитель филиала, начальник ПХС	+7(928)4140568

1	2	3	4	5	6	7
5	Краснодарское	Каневской филиал ГБУ КК «Краевой лесопожарный центр», ПХС 201 (2 типа)	353733 Краснодарский край, ст-ца Каневская, ул. Элеваторная, 4"Г" 44°24'04 38°44'18	Хижняков Дмитрий Геннадьевич	руководитель филиала, начальник ПХС	+7(928)4140646
6	Кавказское Лабинское	Армавирский филиал ГБУ КК «Краевой лесопожарный центр», ПХС 205 (2 типа)	352900 Краснодарский край, г. Армавир, ул. Приречная, 6 44°57'59 41°09'57	Шатохин Николай Владимирович	руководитель филиала, начальник ПХС	+7(928)4140562
7	Мостовское Лабинское	Мостовской филиал ГБУ КК «Краевой лесопожарный центр», ПХС 208 (2 типа)	352570 Краснодарский край, пгт. Мостовской, Промзона 44°24'52 40°46'37	Голиков Михаил Викторович	руководитель филиала, начальник ПХС	+7(928)4140575
8	Новороссийское	Новороссийский филиал ГБУ КК «Краевой лесопожарный центр», ПХС 301 (3 типа)	353912 Краснодарский край, г. Новороссийск, ул. Анапское шоссе, 79 44°44'27 37°43'59	Нардид Владимир Иванович	руководитель филиала, начальник ПХС	+7(928)4140616
9	Новороссийское, Анапское участковое лесничество	Анапский филиал ГБУ КК «Краевой лесопожарный центр», ПХС 205 (2 типа)	353410 Краснодарский край, г. Анапа, ул. Астраханская 80 44°53'05 37°19'17	Быковский Пётр Дмитриевич	руководитель филиала, начальник ПХС	+7(928)4140551
10	Туапсинское Пишское	Туапсинский филиал ГБУ КК «Краевой лесопожарный центр», ПХС 207 (2 типа)	352822 Краснодарский край, Туапсинский район, Георгиевское участковое лесничество, с. Кривенковское, ул. Майкопская, 2а 44°10'38 39°14'09	Корогаев Виктор Иванович	руководитель филиала, начальник ПХС	+7(928)4140583

1	2	3	4	5	6	7
Федеральное государственное бюджетное учреждение «Кавказский государственный природный биосферный заповедник имени Х.Г. Шапошникова»						
11	Южное Восточное Западное Хостинское	добровольная пожарная дружина	354340 Краснодарский край, г. Сочи, ул. К.Маркса, 8: кордон Лаура 43°41'58 40°15'58 кордон Пелух 43°39'40 40°23'46 кордон Чвижепсе 43°41'11 40°03'01 кордон Бабук-аул 43°41'58 39°49'30 кордон Солох-аул 43°41'58 39°49'30 кордон Черноречье 43°56'08 40°41'04 кордон Третья Рота 43°53'05 40°43'04 кордон Умпырь 43°47'54 40°38'30	Шевелев Сергей Георгиевич	руководитель федерального государственного бюджетного учреждения Кавказский государственный природный биосферный заповедник имени Х.Г. Шапошникова»	+7(918)4048844
Федеральное государственное бюджетное учреждение «Сочинский национальный парк»						
12	В-Сочинское Н-Сочинское Дагомыское Мацестинское Кудепстинское Лазаревское Марьинское Головинское Лыготхское Маколсинское Адлерское Веселовское Кепшинское Краснополянское Аибгинское	ПХС (1 типа)	354000 Краснодарский край, г. Сочи, ул. Олимпийская, 38 43°61' 39°474'	Кюлян Роберт Кеворкович	начальник ПХС (1 типа)	+7(918)2023443

1	2	3	4	5	6	7
Федеральное государственное бюджетное учреждение «Государственный природный заповедник «Утриш»						
13	Государственный природный заповедник «Утриш»	федеральное государственное бюджетное учреждение «Государственный природный заповедник «Утриш»	353410 Краснодарский край, г. Анапа, ул. Астраханская 80 44°53'05 37°19'17	Ревин Александр Николаевич	и.о. директора	+7(918)4900697 +7(928)2571820
Ярославское лесничество Министерства обороны Российской Федерации-филиала Федерального государственного казенного учреждения «Территориальное управление лесного хозяйства Министерства обороны Российской Федерации»						
14	Ярославское	Ярославский филиал федерального автономного учреждения «Оборонлес» Министерства обороны Российской Федерации	352580 Краснодарский край, Мостовский район, ст-ца Ярославская, ул. Ленина, 176 44°36'32 40°26'22	Романтеев Владимир Николаевич	начальник ПХС	+7(918)6558801
Саратовское лесничество Министерства обороны Российской Федерации-филиала федерального государственного казенного учреждения «Территориальное управление лесного хозяйства Министерства обороны Российской Федерации»						
15	Саратовское	Саратовский филиал федерального автономного учреждения «Оборонлес» Министерства обороны Российской Федерации	353280 Краснодарский край, г. Горячий Ключ, ст-ца Саратовская, ул. Безымянная, 1 44°43'00 39°12'50	Пономарёв Виктор Вальтерович	начальник филиала	+7(918)3776589
Итого по Краснодарскому краю		15				

1	2	3	4	5	6	7	8	9	10	11	12	13	14	15	16	17	18	19	20	21	22	23	24	25	26	27	28	29	30	31	32	33	34	35	36		
	ДПД ст-ца Баговская	Баговское																																			
	ДПД ст-ца Баракаевская	Баракаевское																																			
	ДПД с. Беноковское	Беноковское	50	12					1	9	1							3						3		2	31	50	45								
	ДПД пос. Бугунжа	Бугунжанское																																			
	ДПД пос. Псебай	Псебайское																																			
	ДПД с. Соленое	Соленовское	68	18			1		4	18	2							6				2		6		2	51	99	65								
Итого по Мостовскому лесничеству																																					
13	ОАО «Новоростмент» 353902, Краснодарский край, г. Новоросийск, Сухумское шоссе.60	Шесхарисское Верхнебаканс- кое	16	4							2																										
	ОАО «Верхнебаканский цементный завод» 353971, Краснодарский край, г. Новоросийск, п. Верхнебаканский, ул. Орловская, стр. 11		6	2																																	
	Морской терминал ЗАО «КТК» 353900, г. Новоросийск, Приморский округ, Морской терминал		5	1															1																		
	ООО «Саквож» 353440, Краснодарский край, г. Анапа, ул. Чехова, 67/б	Анапское	3	1																								5	3								
	ФГУП «Центр «Звездный» 107996, г. Москва, ул. Щепкина, 42	Абрауское	3	1																								10	6								
	ООО «Территория «Абрау- Дюрсо» Краснодарский край, г.Новоросийск,с.Абрау- Дюрсо, ул. Промышленная, 19		3	1																								11	7								
	ООО ОП «Ставрополь» 353993, Краснодарский край, г.Новоросийск, урочище Широкая балка	Шесхарисское	3	1						1	2																		30	10							
	Ерохин Валерий Петрович Краснодарский край г.Анапа, пос. Сукко, ул. Новая, д.8. кв.2	Анапское	1	1						1	2																		30	10							

5. Порядок привлечения и использования лесопожарных формирований, подразделений пожарной охраны и аварийно-спасательных формирований, и иных юридических лиц, которые могут быть привлечены в установленном порядке к тушению лесных пожаров, в соответствии с уровнем пожарной опасности в лесах

Класс пожарной опасности	Уровень пожарной опасности	Мероприятия	Ответственные за привлечение				Силы (человек)	Средства (единиц)	
			Наименование организации	Ф.И.О. ответственного лица	Должность ответственного лица	Контактные данные		оборудование	техника
1	2	3	4	5	6	7	8	9	10
1 КПО	пожарная опасность отсутствует	лесопожарные формирования, их пожарная техника и оборудование находятся в полной готовности	ГБУ КК "Краевой лесопожарный центр"	Рубежанский Олег Анатольевич	руководитель	+7(918)3622447	426	1929	140
			ГБУ КК "Краевой лесопожарный центр"	Рубежанский Олег Анатольевич	руководитель	+7(918)3622447			
			ГБУ КК "Краевой лесопожарный центр"	Рубежанский Олег Анатольевич	руководитель	+7(918)3622447	426	1929	140
2 КПО	низкая пожарная опасность	<p>тушение возникающих лесных пожаров производится силами и средствами лесопожарных формирований в соответствии с правилами тушения лесных пожаров</p> <p>лица, использующие леса, принимают необходимые меры по недопущению распространения лесных пожаров</p> <p>лесопожарные формирования, их пожарная техника и оборудование находятся в полной готовности.</p> <p>проведение наземного патрулирования на лесных участках I и II класса природной пожарной опасности, в местах огнеопасных работ, а также в местах массового отдыха граждан не менее одного раза с 11 до 17 часов.</p> <p>авиапатрулирование проводится через 1 - 2 дня, а при наличии пожаров ежедневно</p> <p>ведение дежурства на пожарных наблюдательных пунктах, не оборудованных автоматическими системами наблюдения, осуществляется в 10, 13, 16 и 19 часов</p>	ГБУ КК "Краевой лесопожарный центр"	Рубежанский Олег Анатольевич	руководитель	+7(918)3622447	426	1929	140
			ГБУ КК "Краевой лесопожарный центр"	Рубежанский Олег Анатольевич	руководитель	+7(918)3622447			
			авиапатрулирование в лесном фонде Краснодарского края не осуществляется*						

1	2	3	4	5	6	7	8	9	10			
		тушение возникающих лесных пожаров производится силами и средствами лесопожарных формирований в соответствии с правилами тушения лесных пожаров	ГБУ КК "Краевой лесопожарный центр"	Рубежанский Олег Анатольевич	руководитель	+7(918)3622447	426	1929	140			
		лица, использующие леса, принимают необходимые меры по недопущению распространения лесных пожаров, при необходимости привлекаются для тушения лесных пожаров	лица, осуществляющие использование лесов, таблица III-4									
	средняя пожарная опасность	лесопожарные формирования, их пожарная техника и оборудование находятся в полной готовности	ГБУ КК "Краевой лесопожарный центр"	Рубежанский Олег Анатольевич	руководитель	+7(918)3622447	426	1929	140			
		проведение наземного патрулирования на территориях, отнесённых к I - III-м классам природной пожарной опасности не менее 2 раз с 10 до 19 часов. Ведётся дежурство на пожарных наблюдательных пунктах, не оборудованных автоматическими системами наблюдения, не реже одного раза в два часа с 10 до 20 часов	ГБУ КК "Краевой лесопожарный центр"	Рубежанский Олег Анатольевич	руководитель	+7(918)3622447						
		проводится ежедневное однократное авиатрулирование, а при наличии пожаров двукратное	авиатрулирование в лесном фонде Краснодарского края не осуществляется*									
3 КПО		тушение возникающих лесных пожаров производится силами и средствами лесопожарных формирований в соответствии с действующими правилами тушения лесных пожаров	ГБУ КК "Краевой лесопожарный центр"	Рубежанский Олег Анатольевич	руководитель	+7(918)3622447	426	1929	140			
		лица, использующие леса, принимают необходимые меры по недопущению распространения лесных пожаров, при необходимости привлекаются для тушения лесных пожаров	лица, осуществляющие использование лесов, таблица III-4									
		при необходимости в установленном порядке вводится особый противопожарный режим и запрет на осуществление всех видов деятельности в лесах (лесосечные работы, проведение мероприятий, охота и другое), за исключением работ по охране лесов от пожаров	особый противопожарный режим и запрет на осуществление всех видов деятельности в лесах (лесосечные работы, проведение мероприятий, охота и т. п.) в Краснодарском крае вводится МО									
			лица, осуществляющие использование лесов, таблица III-4							464	1485	121

1	2	3	4	5	6	7	8	9	10
	средняя пожарная опасность	оперативные штабы по охране лесов от пожаров при наличии обстоятельств, соответствующих введению режима чрезвычайной ситуации в лесах, возникшего вследствие лесных пожаров, направляют соответствующее обращение в комиссии по предупреждению и ликвидации чрезвычайных ситуаций и обеспечению пожарной безопасности соответствующего уровня	оперативные штабы по охране лесов от пожаров создаются при лесничествах и в муниципальных образованиях.	Руководители оперативных штабов лесничеств - директора лесничеств					
3 КПО		усиливается интенсивность проведения противопожарной пропаганды в средствах массовой информации	<p>министерство природных ресурсов Краснодарского края</p> <p>администрации муниципальных образований Краснодарского края</p> <p>ГБУ КК "Краевой лесопожарный центр"</p> <p>ГКУ КК "Комитет по лесу"</p>	Медведев Дмитрий Вадимович таблица 1-5 Рубежанский Олег Анатольевич Сельгеев Александр Александрович	заместитель министра председатели КЧС и ПБ районов руководитель руководитель	+7(961)3175111 +7(918)3622447 +7(918)9649925			
		усиливается интенсивность проведения противопожарной пропаганды, в том числе в средствах массовой информации	<p>министерство гражданской обороны и чрезвычайных ситуаций Краснодарского края</p> <p>ГУ МЧС России по Краснодарскому краю</p> <p>ГБУ КК "Краевой лесопожарный центр"</p>	Глебов Борис Тимофеевич Тарарыкин Александр Михайлович Рубежанский Олег Анатольевич	министр начальник руководитель	+7(861)2625237 +7(861)2516506 +7(861)2622009 +7(861)2671923 +7(918)3622447		426	1929
4 КПО	высокая пожарная опасность	лесопожарные формирования, их пожарная техника и оборудование находятся в полной готовности							140

1	2	3	4	5	6	7	8	9	10		
4 КПО	высокая пожарная опасность	<p>проводится наземное патрулирование на лесных участках не менее 3 раз с 8 до 20 часов. Ведётся дежурство на пожарных наблюдательных пунктах, не оборудованных автоматическими системами наблюдения, не реже одного раза в час с 9 до 21 часа</p> <p>проводится двукратное авиатрулирование, а при наличии пожаров - трехкратное</p> <p>тушение возникающих лесных пожаров производится силами и средствами лесопожарных формирований в соответствии с правилами тушения лесных пожаров, при необходимости для тушения лесных пожаров привлекаются лица, использующие леса</p> <p>при необходимости используется резерв сил и средств пожаротушения Краснодарского края</p> <p>при необходимости вводится режим ограничения пребывания граждан в лесах и въезда в них транспортных средств</p> <p>в установленном порядке вводится особый противопожарный режима и запрет на осуществление всех видов деятельности в лесах (лесосечные работы, проведение мероприятий, охота и др.), за исключением работ по охране лесов от пожаров</p>	ГБУ КК "Краевой лесопожарный центр"	Рубжанский Олег Анагольевич	руководитель	+7(918)3622447					
			авиатрулирование в лесном фонде Краснодарского края не осуществляется*								
			ГБУ КК "Краевой лесопожарный центр"	Рубжанский Олег Анагольевич	руководитель	+7(918)3622447		426	1929	140	
			ГКУ КК "Управление по обеспечению пожарной безопасности, предупреждению и ликвидации чрезвычайных ситуаций и гражданской обороны"	Горюнов Борис Юрьевич таблица V-1	руководитель	+7(861)2681059					
			администрации муниципальных образований Краснодарского края	таблица I-5	председатели КЧС и ПБ районов						
			особый противопожарный режим и запрет на осуществление всех видов деятельности в лесах (лесосечные работы, проведение мероприятий, охота и т. п.) в Краснодарском крае будет вводиться при истечении 3 дней с 5 классом пожарной опасности по условиям погоды								

1	2	3	4	5	6	7	8	9	10
	высокая пожарная опасность	<p>оперативные штабы по охране лесов от пожаров при наличии обстоятельств, соответствующих введению режима чрезвычайной ситуации в лесах, возникшего вследствие лесных пожаров, направляют соответствующее обращение в комиссии по чрезвычайным ситуациям с обеспечением пожарной безопасности соответствующего уровня</p> <p>проведение противопожарной пропаганды в средствах массовой информации осуществляется не реже 1 раза в день</p>	<p>оперативные штабы по охране лесов от пожаров создаются при лесничествах и в муниципальных образованиях. Руководители оперативных штабов лесничеств - директора лесничеств.</p>						
4 КПО			<p>министерство природных ресурсов Краснодарского края</p> <p>администрации муниципальных образований Краснодарского края</p> <p>ГБУ КК "Краевой лесопожарный центр"</p> <p>ГКУ КК "Комитет по лесу"</p> <p>министерство гражданской обороны и чрезвычайных ситуаций Краснодарского края</p> <p>ГУ МЧС России по Краснодарскому краю</p>	<p>Медведев Дмитрий Вадимович</p> <p>таблица 1-5</p> <p>Рубежанский Олег Анатольевич</p> <p>Сельгеев Александр Александрович</p> <p>Глебов Борис Тимофеевич</p> <p>Тарарыкин Александр Михайлович</p>	<p>заместитель министра</p> <p>председатели КЧС и ПБ районов</p> <p>руководитель</p> <p>руководитель</p> <p>министр</p> <p>начальник</p>	<p>+7(961)3175111</p> <p>+7(918)3622447</p> <p>+7(918)9649925</p> <p>+7(861)2625237 +7(861)2516506</p> <p>+7(861)2622009 +7(861)2671923</p>			

1	2	3	4	5	6	7	8	9	10
		в лесничествах обеспечивается ежедневное круглосуточное дежурство из числа ответственных лиц	ГКУ КК "Комитет по лесу"	Сельгеев Александр Александрович	руководитель	+7(918)9649925			
5 КПО	чрезвычайная пожарная опасность	лесопожарные формирования, их пожарная техника и оборудование находятся в полной готовности	ГБУ КК "Краевой лесопожарный центр"	Рубжанский Олег Анатольевич	руководитель	+7(918)3622447	426	1929	140
		ведётся дежурство на пожарных наблюдательных пунктах, не оборудованных автоматическими системами наблюдения, не реже одного раза в час с 6 до 24 часов	ГБУ КК "Краевой лесопожарный центр"	Рубжанский Олег Анатольевич	руководитель	+7(918)3622447			
		в лесничествах обеспечивается ежедневное круглосуточное дежурство из числа ответственных лиц	ГКУ КК "Комитет по лесу"	Сельгеев Александр Александрович	руководитель	+7(918)9649925			
		проводится наземное патрулирование на лесных территориях в течение всего светлого времени, при этом на лесных участках, отнесенных к I - III-м классам природной пожарной опасности	ГБУ КК "Краевой лесопожарный центр"	Рубжанский Олег Анатольевич	руководитель	+7(918)3622447			
		проводится двукратное авиатрулирование, а при наличии пожаров - трехкратное	авиатрулирование в лесном фонде Краснодарского края не осуществляется*						
		тушение возникающих лесных пожаров производится силами и средствами лесопожарных формирований в соответствии с правилами тушения лесных пожаров, при необходимости для тушения лесных пожаров привлекаются лица, использующие леса	ГБУ КК "Краевой лесопожарный центр"	Рубжанский Олег Анатольевич	руководитель	+7(918)3622447	426	1929	140
		лица, использующие леса, принимают необходимые меры по недопущению распространения лесных пожаров	лица, осуществляющие использование лесов, таблица III-4				464	1485	121
		лесопожарным формированиям дополнительно придается техника с производственных работ (тракторы с плугом, бульдозеры, автотранспорт) в соответствии с заключенными договорами	лица, осуществляющие и не осуществляющие использование лесов, таблицы III-3, III-4				464	1485	121
							1236	642	194
							2142	3454	429

1	2	3	4	5	6	7	8	9	10
		при необходимости используется резерв Краснодарского края	ГКУ КК "Управление по обеспечению пожарной безопасности, предупреждению и ликвидации чрезвычайных ситуаций и гражданской обороне"	Горюнов Борис Юрьевич таблица V-1	руководитель	+7(861)2681059			
		организовывается межмуниципальное маневрирование силами и средствами учреждений по тушению лесных пожаров	межрайонное маневрирование лесных пожаров и на схеме 7. Сводного плана						
	чрезвычайная пожарная опасность	оперативные штабы по охране лесов от пожаров при наличии обстоятельств, соответствующих введению режима чрезвычайной ситуации в лесах, возникшего вследствие лесных пожаров, направляют соответствующее обращение в комиссии по чрезвычайным ситуациям с обеспечением пожарной безопасности соответствующего уровня	оперативные штабы по охране лесов от пожаров создаются при лесничествах и в муниципальных образованиях. Руководители оперативных штабов лесничеств - директора лесничеств						
		при введении в Краснодарском крае режима чрезвычайной ситуации, связанной с лесными пожарами, задействуются все ресурсы пожаротушения, при необходимости межрегиональные	при введении в Краснодарском крае режима чрезвычайной ситуации, связанной с лесными пожарами, задействуются (в соответствии с Соглашениями) ресурсы пожаротушения управлений лесами Карачаево-Черкесской Республики и Республики Адыгея, Ростовской области и министерства природных ресурсов и охраны окружающей среды Ставропольского края						
5 КПО		вводится режим ограничения пребывания граждан в лесах и въезда в них транспортных средств	администрации муниципальных образований	таблица I-5	председатели КЧС и ГБ районов				
		проведение противопожарной пропаганды в средствах массовой информации осуществляется не реже 1 раза в день	министерство природных ресурсов Краснодарского края	Мезянец Дмитрий Вадимович	заместитель министра	+7(961)3175111			
			администрации муниципальных образований	таблица I-5	председатели КЧС и ГБ районов				

1	2	3	4	5	6	7	8	9	10
5 КПО			<p>ГБУ КК "Краевой лесопожарный центр"</p> <p>ГКУ КК "Комитет по лесу"</p> <p>министерство гражданской обороны и чрезвычайных ситуаций Краснодарского края</p> <p>ГУ МЧС России по Краснодарскому краю</p>	<p>Рубжанский Олег Анагольевич</p> <p>Сельгеев Александр Александрович</p> <p>Глебов Борис Тимофеевич</p> <p>Гарарыкин Александр Михайлович</p>	<p>руководитель</p> <p>руководитель</p> <p>министр</p> <p>начальник</p>	<p>+7(918)3622447</p> <p>+7(918)9649925</p> <p>+7(861)2625237 +7(861)2516506</p> <p>+7(861)2622009 +7(861)2671923</p>			

* Авиационные патрульные маршруты разработаны, однако в связи с отсутствием финансирования авиационный мониторинг не осуществляется

IV. Мероприятия по координации работ, связанных с тушением лесных пожаров
Информация об организации и функционировании существующих комиссий, штабов и групп по тушению лесных пожаров
(включая их персональный состав, график работы и другое)

Перечень органов государственной власти, органов местного самоуправления, организаций, оказывающих содействие в тушении лесных пожаров

№ п/п	Наименование соответствующих органов государственной власти, органов местного самоуправления, организаций	Вид содействия, его объем	Контактные данные	Лицо, ответственное за оказание содействия	Примечание
1	2	3	4	5	6
1	ОАО «Водоканал»	питьевая вода/3 л на 1 человека/1 ед. специализированного транспорта	+7(86150)52-231	директор А.А. Пашков	муниципальное образование Абинский район
2	ООО «Зори Кубани»	пакет на 3 дня на каждого участника тушения лесного пожара	+7(86150)44-209, +7(86150)54-176	директор В.П. Писарев	муниципальное образование Абинский район
3	МБУЗ муниципальное образование Абинский район ЦРБ	по необходимости	+7(86150)53-269	главный врач Л.А. Фелоровская	муниципальное образование Абинский район
4	Абинское лесничество - филиал ГКУ КК «Комитет по лесу»	2 экземпляра	+7(86150)51-295	директор А.Н. Аристов	муниципальное образование Абинский район
5	Апшеронское лесничество - филиал ГКУ КК «Комитет по лесу»	2 экземпляра	+7(86152)28-790	директор В.Е. Должок	муниципальное образование Апшеронский район
6	МБУЗ «ЦГБ» по ГО и ЧС	по необходимости	+7(86159)35-735	заместитель главного врача Н.А. Кутныхов	муниципальное образование Апшеронский район

1	2	3	4	5	6
7	Амбулатория ВОП станция Тверская		+7(929)84-461-155	фельдшер А.А. Яровой	
8	Амбулатория врача общей практики поселка Мезмай		+7(918)24-50-434	фельдшер Н.И. Чеботарева	
9	ФАП станция Нижегородская		+7(86155)-77-145	фельдшер Н.И. Яблонская	
10	ФАП станция Линейная		+7928-04-23-371	фельдшер Т.А. Богова	
11	Муниципальное образование Апшеронский район	питьевая вода 250 бутылок	+7(861)-52-25-773	глава А.Е. Кравченко	муниципальное образование Апшеронский район
12	Муниципальное образование Апшеронский район	70 комплектов сухого пайка	+7(861)-52-25-773	глава А.Е. Кравченко	муниципальное образование Апшеронский район
13	МБУЗ «ЦГБ» по ГО и ЧС	127 койко-мест	+7(861)-59-35-735	заместитель главного врача Н.А. Кутняхов	муниципальное образование Апшеронский район
14	МУЗ «Северская ЦРБ»	по необходимости	+7918-17-50-321	главный врач М.Г. Турубаров	муниципальное образование Северский район
15	Отдел по созданию условий для обеспечения населения услугами общественного питания, торговли и бытового обслуживания администрации муниципального образования Северский район		8-918-34-50-632	начальник С.А. Зубко	муниципальное образование Северский район

1	2	3	4	5	6
16	Афипское лесничество - филиал ГКУ КК «Комитет по лесу»		+7918-27-44-320	директор А.М. Сельгеев	муниципальное образование Северский район
17	А.А. Ляшенко, В.Е. Карапетян		+7918-604-43-49 +7918-497-92-42	А.А. Ляшенко, В.Е. Карапетян	муниципальное образование Белореченский район
18	Управление здравоохранения МУЗ ЦРБ		+7918-495-97-53	начальник управления Т.Б. Родькина	муниципальное образование Белореченский район
19	Белореченское лесничество	на 40 человек из расчета на 2 дня	+7918-979-93-46	В.А. Смородин	муниципальное образование Белореченский район
20	Главы сельских поселений, руководитель МКУ «Управление по делам ГО и ЧС Белореченского района»	питьевая вода/3 л на 1 человека/1 ед. специализированного транспорта, пак на 3 дня на каждого участника тушения лесного пожара	+7(861)55-330-82	А.Н. Жане	муниципальное образование Белореченский район
21	Ф.П. Смерников	питьевая вода 3 л на 1 человека/1 ед. специализированного транспорта	+7918-447-24-20	Ф.П. Смерников	Пшехское сельское поселение Белореченского района
22	Н.Л. Алпеев	канистры для питьевой воды объемом до 20 л	+7929-824-24-06	Н.Л. Алпеев	Бжедуховское и Черниговское сельские поселения Белореченского района
23	Белореченское лесничество	2 экземпляра	+7918-979-93-46	В.А. Сродин	муниципальное образование Белореченский район
24	МУП "Водопроводно- канализационное хозяйство»	обеспечение водой для тушения подаров в объеме 100 куб.м	+7(861)41-210-31		муниципальное образование город-курорт Геленджик

1	2	3	4	5	6
25	Управление потребительского рынка и услуг	продовольственный паек на 100 человек, до 2 суток	+7(861)41-203-20	Г.В. Кукарцева	муниципальное образование город-курорт Геленджик
26	Управление здравоохранения	1 бригада скорой медицинской помощи	+7(861)-41-350-75	К.А. Согомонян	муниципальное образование город-курорт Геленджик
27	Геленджикское лесничество - филиал ГКУ КК «Комитет по лесу»	по количеству групп пожаротушения	+7918-399-08-50, 8(861)41-269-17	Ю.И. Куприн	муниципальное образование город-курорт Геленджик
28	Отдел промышленности, транспорта и связи и экологии	обеспечение техники топливом и ГСМ: 1000 л - бензин, 1500 л - дизельное топливо, 50 л - масло, 5 кг - смазка	+7(861)41-333-58	М.С. Полуничев	муниципальное образование город-курорт Геленджик
29	Горячключевое лесничество - филиал ГКУ КК «Комитет по лесу»	2 экземпляра	+7(861)-59-311-36	К.М. Урсок	муниципальное образование город Горячий Ключ
30	Управление потребительской сферы администрации муниципального образования город Горячий Ключ	450 бутылок питьевой воды	+7(861)59-387-76	Г.С. Крицкая	муниципальное образование город Горячий Ключ
31	Управление потребительской сферы администрации муниципального образования город Горячий Ключ	100 комплектов сухого пайка	+7(861)59-387-76	Г.С. Крицкая	муниципальное образование город Горячий Ключ

1	2	3	4	5	6
32	МБУЗ «ЦГБ» Отдел по делам ГО и ЧС	60 койко-мест питьевая вода/3 л на 1 человека/1 ед. специализированного транспорта, паяк на 3 дня на каждого участника тушения лесного пожара, медицинское обслуживание по необходимости	+7(861)59-357-35 +7(861)-67-921-02	В.С. Дегтярев начальник отдела И.В. Иванов	муниципальное образование город Горячий Ключ Новомихайловское городское поселение Туапсинского района
33	ГО и ЧС администрации Джубгского городского поселения	питьевая вода/3 л на 1 человека/1 ед. специализированного транспорта, паяк на 3 дня на каждого участника тушения лесного пожара, медицинское обслуживание по необходимости	+7(861)-67-94-5-51	заместитель главы Л.В. Чеснокова	Джубгское городское поселение Туапсинского района
34	ГО и ЧС администрации Тенгинского городского поселения	питьевая вода/3 л на 1 человека/1 ед. специализированного транспорта, паяк на 3 дня на каждого участника тушения лесного пожара, медицинское обслуживание по необходимости	+7918-203-95-60	начальник отдела В.П. Савенко	Тенгинское сельское поселение Туапсинского района
35					

1	2	3	4	5	6
36	Джубгское лесничество филиал ГКУ КК «Комитет по лесу»	2 экземпляра	+7918-431-63-16	директор Р.К. Шхалахов	муниципальное образование Туапсинский район
37	Краснодарское лесничество - филиал ГКУ КК «Комитет по лесу»	2 экземпляра	+7(616)229-15-47	директор А.В. Горбунов	город Краснодар, станица Елизаветинская
38	Должанское сельское поселение	питьевая вода/3 л на 1 человека/1 ед. специализированного транспорта, паяк на 3 дня на каждого участника тушения лесного пожара, медицинское обслуживание по необходимости	+7(861)32-91-5-36	глава П.В. Дженжеря	муниципальное образование Ейский район
39	Ясенское сельское поселение	питьевая вода/3 л на 1 человека/1 ед. специализированного транспорта, паяк на 3 дня на каждого участника тушения лесного пожара, медицинское обслуживание по необходимости	+7(861)32-90-3-98	глава А.В. Черный	муниципальное образование Ейский район
40	Большебейсугское сельское поселение	на сумму 58,5 тыс.руб. за счет резерва поселения на случай ЧС	+7(861)56-45-116	глава В.В. Погородный	муниципальное образование Брюховецкий район
41	ООО «Хлебокомбинат Кушевского РайПО»	650 кг	+7(861)68-54-056	директор В.Н. Доценко	станция Кушевская Кушевского района

1	2	3	4	5	6
42	МБУЗ «Кушевская ЦРБ»	110 упаковок медикаментов	+7(861)68-54-931	главный врач С.П. Сычев	станция Кушевская Кушевского района
43	МБУЗ «Кореновская ЦРБ»	укомплектованный автомобиль скорой помощи	+7(861)-42-41-491	главный врач Н.В. Вархушев	город Кореновск Кореновского района
44	МУП Кореновского Г/П «ЖКХ»	обеспечение водой в количестве 1 цистерны	+7(861)-42-451-51, 50-11-0	генеральный директор В.Н. Нежмак	город Кореновск Кореновского района
45	Отдел потребительской сферы администрации муниципального образования Красноармейский район	300 литров	+7(861)-65-31-660	Г.Н. Кузьменко	муниципальное образование Красноармейский район
46	Отдел потребительской сферы администрации муниципального образования Красноармейский район	организация питания на 50 человек	+7(861)-65-31-660	Г.Н. Кузьменко	муниципальное образование Красноармейский район
47	Красноармейская ЦРБ	аптечки медицинской помощи в количестве 10 штук	+7(861)-65-416-99	А.А. Кармирян	муниципальное образование Красноармейский район
48	Крымское РАЙПО	30 комплектов сухого пайка	+7(861)-31-44-545	Р.С. Овагян	муниципальное образование Крымский район
49	Крымский филиал ПАО «НК "Роснефть" - Кубаньнефтепродукт»	горюче-смазочные материалы в количестве 300 л	+7(861)-31-510-73	В.А. Кекало	муниципальное образование Крымский район
50	Универмаг Крымского КАЙПО	по 1 комплекту на 1 человека	+7(861)-31-216-36		муниципальное образование Крымский район
51	Крымское лесничество - филиал ГКУ КК «Комитет по лесу»	2 экземпляра	+7(861)-31-409-23	С.Н. Москвина	муниципальное образование Крымский район

52	МБУ Крымская ЦРК	30 койко-мест	+7(861)-31-450-00	и.о. главного врача А.Р. Матовсян	муниципальное образование Крымский район
53	Лабинское лесничество	2 экземпляра	+7(861)69-329-27	В.В. Капин	муниципальное образование Лабинский район
54	ОАО ОПХ ПЗ «Ленинский путь»	горячая пища в термосах на 20 л		И.А. Ведищев Е.В. Дятлова	муниципальное образование Новокубанский район
55	МБУЗ ЦРБ Новокубанского района	по необходимости		Д.К. Далгатов	муниципальное образование Новокубанский район
56	Служба продовольствия и питания	емкости с водой 5 и 19 л		Е.В. Дятлова	муниципальное образование Новокубанский район
57	Ахметовская больница	по необходимости		Г.С. Мехтиев	муниципальное образование Лабинский район, станица Ахметовская
58	Ахметовское сельское поселение	по необходимости	+7(861)-69-662-94	глава А.Н. Кравченко	муниципальное образование Лабинский район, станица Ахметовская
59	Медицинская служба Лабинского района	по необходимости	+7(861)69-745-00, 745-01	Р.Р. Жарков	муниципальное образование Лабинский район, станица Зассовская
60	А.В. Безмоленко	1 трактор «Белорус» МТЗ-82.1		А.В. Безмоленко	муниципальное образование Лабинский район, станица Зассовская
61	Зассовское сельское поселение	обеспечение водой по мере необходимости		глава С.В. Суховеев	муниципальное образование Лабинский район, станица Зассовская
62	Медицинская служба Лабинского района	1 бригада/5 человек	+7(861)69-262-90	дежурная бригада	муниципальное образование Лабинский район, станица Каладжинская
63	Участковая больница станицы Каладжинской	25 койко-мест	+7(861)69-775-83	А.А. Прудовая	муниципальное образование Лабинский район, станица Каладжинская

1	2	3	4	5	6
64	М.И. Коршунов	1 трактор «Белорус» МТЗ-82.1		М.И. Коршунов	муниципальное образование Лабинский район, станица Каладжинская
65	МУП ЖСХ	вода в емкостях/2 единицы	+7(861)69-350-90	В.Л. Елремидзе	муниципальное образование Лабинский район, станица Каладжинская
66	Каладжинское сельское поселение	по необходимости		глава И.И. Никитин	муниципальное образование Лабинский район, станица Каладжинская
67	МУЗ ССМП	1 единица специализированного автотранспорта	+7(861)37-03, 4-66-29	П.Б. Берлизов	муниципальное образование город Армавир
68	ГУП КК СВ ВУК «Курганинский групповой водопровод»	1 единица специализированного автотранспорта	+7(861)37-337-75	С.А. Абрамов	муниципальное образование город Армавир
69	Служба продовольственного питания	емкости с водой 5 и 19 л		начальник Т.И. Резникова	муниципальное образование Курганинский район
70	Курганинское потребительское общество «Кооппродукты»	горячая пища в термосах на 20 л		Н.Б. Сокерина, Т.И. Резникова	муниципальное образование Курганинский район
71	МБУЗ Курганинская ЦРБ	по необходимости		Т.В. Накиб	муниципальное образование Курганинский район
72	Служба продовольственного питания	емкости с водой 5 и 19 л		начальник О.В. Алексеева	муниципальное образование Успенский район
73	Веселовское сельское поселение	горячая пища в термосах на 10 л		глава Т.Я. Кузнецова	муниципальное образование Успенский район

1	2	3	4	5	6
75	А.В. Едунов	1 ед., автомашина ГАЗ	+7(861)44-331-01	А.В. Едунов	муниципальное образование Отраденский район
76	МБУЗ «Отраденская ЦРБ»	по необходимости	+7(861)44-341-76	С.Н. Татарченко	станция Надёжная, Отраденский район
77	Отраденский РАЙПО	питание	+7(861)44-332-30	Н.А. Нестеренко	станция Надёжная, Отраденский район
78	Поселковый ФАП	по необходимости	+7(861)44-944-94	Р.А. Иванкова	станция Надёжная, Отраденский район
79	В.Ф. Иванков	1 трактор МТЗ-82	+7918-44-24-890	В.Ф. Иванков	станция Надёжная, Отраденский район
80	Передовская больница	по необходимости	+7(861)44-954-68	главный врач Е.Б. Мартикян	станция Передовская, Отраденский район
81	Удобненская больница	по необходимости	+7(861)44-982-89	Г.М. Мирзабеков	станция Удобная, Отраденский район
82	В.Н. Опанасенко	1 ед. МТЗ-82	+7(861)44-947-00	В.Н. Опанасенко	станция Бесстрашная, Отраденский район
83	Поселковый ФАП	по необходимости	+7(861)44-947-10	Г.П. Лактионова	станция Бесстрашная, Отраденский район
84	В.А. Борисенко	подвоз воды автомобилем, 1 ед.	+7(928)40-40-758	В.А. Борисенко	станция Попутная, Отраденский район
85	Поселковая участковая больница	по необходимости	+7(861)44-92-280	главный врач М.М. Пагоков	станция Попутная, Отраденский район
86	Управление экономики	питьевая вода в необходимом количестве	+7(918)-43-76-718	начальник О.В. Денисова	муниципальное образование Мостовский район
87	Главы сельских, городских поселений, директора школ	питание на 100 человек на 3 дня			муниципальное образование Мостовский район
88	МБУЗ «Мостовская ЦРБ»	по необходимости	+7(861)92-51-490	главный врач Э.Э. Мифтахова	муниципальное образование Мостовский район

1	2	3	4	5	6
89	Мостовское лесничество - филиал ГКУ КК «Комитет по лесу»	6 экземпляров картографического материала	+7(918)14-97-949	и.о. директора С.В. Мухомор	муниципальное образование Мостовский район
90	Муниципальное образование Кавказский район	обеспечение питьевой водой не менее 6 л в день на 1 человека	+7(86138)-6-44-22	глава муниципального образования В.Н. Очкаласов	муниципальное образование Кавказский район
91	Муниципальное образование Гулькевичский район		+7(86160)-5-18-83	глава муниципального образования В.И. Кадькало	муниципальное образование Гулькевичский район
92	Муниципальное образование Тихорецкий район		+7(86196)-7-26-40	глава муниципального образования А.А. Перелелин	муниципальное образование Тихорецкий район
93	Муниципальное образование Тбилисский район	обеспечение питьевой водой не менее 6 л в день на 1 человека	+7(86158)-3-20-60	глава муниципального образования В.Б. Красноруцкий	муниципальное образование Тбилисский район
94	Муниципальное образование Новопокровский район		8-861-49-7-11-30	глава муниципального образования А.И. Сотников	муниципальное образование Новопокровский район
95	Муниципальное образование Белоглинский район	оказание медицинской помощи на месте и в полном объёме	8-861-54-7-33-66	глава муниципального образования А.И. Коклин	муниципальное образование Белоглинский район
96	МУЗ «Кропоткинская городская больница»			+7(86138)6-75-05	главный врач Е.А. Грекова
97	МУЗ «Гулькевичская ЦРБ»		+7(86160)5-19-34	главный врач В.А. Гуша	муниципальное образование Гулькевичский район

1	2	3	4	5	6
98	МУЗ "Тихорецкая ЦРБ»	оказание медицинской помощи на месте и в полном объёме	+7(86196)7-36-71	главный врач Н.В. Бахилина	муниципальное образование Тихорецкий район
99	МУЗ «Тбилисская ЦРБ»		+7(86158)3-29-58	главный врач П.В. Гладких	муниципальное образование Тбилисский район
100	МУЗ «Новопокровская ЦРБ»		+7(86158)3-29-59	главный врач Т.В. Ивлева	муниципальное образование Новопокровский район
101	МУЗ «Белоглинская ЦРБ»		+7 (861-54) 735-03	главный врач В.А. Грищенко	муниципальное образование Белоглинский район
102	Кавказское лесничество-филиал ГКУ КК «Комитет по лесу»	картографический материал (по потребности)	+7 (861-38) 724-82	директор О.Ф. Пушкина	муниципальное образование Кавказский район
103	Отдел торговли и потребительского рынка администрации муниципального образования город Новороссийск	обеспечение продовольствием и питьевой водой из расчета на 100 человек, до 3 суток	+7 (8617) 64-63-77	первый заместитель главы МО В.В. Цыбань	город Новороссийск, муниципальное образование город Новороссийск
104	МУ «Управление здравоохранения»	одна бригада скорой помощи	+7 (861-7) 64-57-61 +7 (861-7)64-17-59	начальник Л.А. Иванчишин	город Новороссийск, муниципальное образование город Новороссийск
105	МУП «Водоканал»	обеспечение технической водой для тушения лесных пожаров в объеме 100 куб.м	+7 (861-7) 67-61-80	директор М.М. Алтуев	город Новороссийск, муниципальное образование город Новороссийск
106	Новороссийский филиал ГБУ КК «Краевой лесопожарный центр»	обеспечение продовольствием и питьевой водой	+7 928 414-06-16	руководитель В.И. Нардиг	город Новороссийск, муниципальное образование город Новороссийск

1	2	3	4	5	6
107	Анапский филиал ГБУ КК «Краевой лесопожарный центр»	обеспечение продовольствием и питьевой водой	+7 928 414-05-51	руководитель П.Д. Быковский	город Анапа, муниципальное образование город-курорт Анапа
108	Управление торговли и потребительского рынка администрации муниципального образования город-курорт Анапа	обеспечение продовольственным пайком из расчета на 100 человек, до 3 суток	+7 861 335-80-47 +7 918 279-03-83	начальник Л.Н. Терещенко	город Анапа, муниципальное образование город-курорт Анапа
109	Управление здравоохранения администрации муниципального образования город-курорт Анапа	одна бригада скорой помощи	+7 861 335-53-09 +7 918 420-73-00	начальник В.А. Ушаков	город Анапа, муниципальное образование город-курорт Анапа
110	ОАО «Анапа Водоканал»	обеспечение технической водой для тушения лесных пожаров в объеме 100 куб.м	+7 861 334-50-47 +7 861 335-01-96	генеральный директор Я.Н. Царевский	город Анапа муниципальное образование город-курорт Анапа
111	Медицинский пункт	оказание медицинской помощи (при необходимости)	+7 (861-67) 960-03	главный врач В.В. Приходченко	пос. Октябрьский, муниципальное образование Туапсинский район
112	Октябрьское сельское поселение	обеспечение продовольствием и питьевой водой по необходимости	+7 (861-67) 961-30	глава Н.С. Сычева	пос. Октябрьский, муниципальное образование Туапсинский район
113	Шаумянское сельское поселение	обеспечение продовольствием и питьевой водой по необходимости	+7 (861-67) 966-81	глава Л.М. Кочьян	пос. Шаумянский, муниципальное образование Туапсинский район

1	2	3	4	5	6
114	Пшишское лесничество-филиал ГКУ КК «Комитет по лесу»	картографический материал (по необходимости)	+7 (861-67) 960-70	директор В.А. Тертерян	пос. Октябрьский, муниципальное образование Туапсинский район
115	Туапсинский филиал ГБУ КК «Краевой лесопожарный центр»	индивидуальные перевязочные пакеты ИПП-1, из расчета на 1 человека	+7 928 414-05-83	руководитель В.И. Коротяев	муниципальное образование Туапсинский район
116	Туапсинское лесничество-филиал ГКУ КК «Комитет по лесу»	картографический материал, по 2 карты-схемы на группу	+7(861- 67) 22-134 +7 918 333-95-67	директор А.А. Венерцев	город Туапсе, муниципальное образование Туапсинский район
117	Главы сельских поселений	обеспечение питьевой водой по числу участников пожаротушения			муниципальное образование Туапсинский район
118	ГБУ КК «Краевой лесопожарный центр»	руковицы брезентовые по числу участников пожаротушения	+7(861) 229-34-64	руководитель О.А. Рубежанский	станция Елизаветинская, город Краснодар
119	Управление здравоохранения муниципального образования Туапсинский район	медицинское обслуживание участников тушения лесных пожаров (при необходимости)	+7(918) 480-17-67	Начальник Э.И. Мулкиджаянц	город Туапсе, муниципальное образование Туапсинский район
120	ГБУ КК «Краевой лесопожарный центр»	обеспечение продовольствием личного состава, принимающего участие в тушении лесного пожара	+7(861) 229-34-64	руководитель О.А. Рубежанский	станция Елизаветинская, город Краснодар
121	в/ч 51532	обеспечение питьевой водой и питанием (согласно норме)	+7928 258-98-27	командир С.Г. Свид	станция Саратовская, муниципальное образование город Горячий Ключ

1	2	3	4	5	6
122	Саратовский филиал ФГАУ «Оборонлес» Минобороны России	медицинское обслуживание (при необходимости)	+7 918-260-41-09	заместитель директора Ф.Н. Махов	станция Саратовская, муниципальное образование город Горячий Ключ
123	Саратовский филиал ФГАУ «Оборонлес» Минобороны России	картографический материал 1 карта-схема на группу	+7 918 366-97-75 +7 918 6344-69-25	участковые лесничие	станция Саратовская, муниципальное образование город Горячий Ключ
124	ФГБУ «Сочинский национальный парк»	обеспечение питьевой водой и питанием (согласно норме), картографический материал - 1 карта-схема на группу	+7-918 408-83-45 +7 918 400-84-73 +7 918 400-84-57 +7 918 002-83-53 +7 918 300-60-76 +7 918 407-18-50 +7 929 835-23-45 +7 918 001-24-57 +7 918 202-01-54 +7 918 402-11-32 +7 918 002-83-55 +7 928 445-33-04 +7 928 445-08-03 +7 918 400-84-72 +7 918 108-80-88	участковые лесничие: С.А Быковский Н.Н. Хаустова А.Г. Алексеев Б.В. Шавонин В.А. Шавонин Е.И. Коляда В.С. Носков М.Р. Кобж М.Ш. Шалахов М.Ю. Хейшхо В.М. Иорданиди А.А. Багдасарян В.И. Атоян К.Х. Данилиди С.С. Касумян	муниципальное образование город-курорт Сочи

1	2	3	4	5	6
125	Ярославский филиал ФГАУ «Оборонлес» Минобороны России	картографический материал 1 карта-схема на группу, обеспечение питьевой водой и питанием по числу участников занятых на тушении, медицинское обслуживание (по числу пострадавших)	+7 (861-92) 63-363 +7 960 871-97-53	техник ОЗЛ А.А. Тюльпа, зам. участкового лесничего Д.М. Попов	х. Дьяконовский, х. Петровский, станция Ярославская, муниципальное образование Мостовский район

V. Меры по созданию резерва пожарной техники и оборудования, противопожарного снаряжения и инвентаря, транспортных средств и горюче-смазочных материалов. Перечень лесопожарных формирований, пожарной техники и оборудования, подлежащих к включению в межрегиональный план маневрирования лесопожарных формирований, пожарной техники и оборудования

1. Меры по созданию резерва пожарной техники и оборудования, противопожарного снаряжения и инвентаря, транспортных средств и горюче-смазочных материалов

№ п/п	Вид пожарной техники, оборудования, противопожарного снаряжения, инвентаря, тип горюче-смазочных материалов	Количество, единица измерения	Местонахождение резерва (населенный пункт, адрес)	Лица, ответственные за формирование и сохранность резерва	Контактные данные
1	2	3	4	5	6
1	Автомобиль УАЗ	1 ед.	ст-ца Ярославская, ул. Ленина, 176	С.Л. Будлянский, механик Ярославского лесничества Министерства обороны РФ	+7(928)4607918
2	Автомобиль ЗИЛ-131	1 ед.			
3	Трактор ДТ-75	1 ед.			
4	Мотопомпа ФТР-80 1300	1 ед.	ст-ца Ярославская, ул. Ленина, 176	В.М. Лебедева, кладовщик Министерства обороны РФ	+7(918)9235207
5	Дизтопливо	100 л	ст-ца Ярославская, ул. Ленина, 176	В.В. Вольных начальник АХО Министерства обороны РФ	+7(918)4485798
6	Бензин	100 л			
7	Масло моторное для карбюраторных двигателей	30 л	ст-ца Ярославская, ул. Ленина, 176	В.В. Вольных начальник АХО Министерства обороны РФ	+7(918)4485798
8	Масло моторное для дизельных двигателей	100 л			
9	Масло для гидросистем	70 л			
10	Дизтопливо	170 л	Краснодарский край, Адлеровский район, пос. Красная поляна	Г.В. Варельджян, начальник Южного участкового лесничества ФГБУ «Кавказский государственный природный заповедник им. Х.Г. Шапошникова»	+7(918)4048844
11	Бензин	300 л			

1	2	3	4	5	6
12	Бензин	450 л	Краснодарский край, г. Сочи, Хостинский район, ТСР	Ю.А. Ерофеева, начальник Хостинского участкового лесничества ФГБУ «Кавказский государственный природный заповедник им. Х.Г. Шапошникова»	+7(918)4008838
13	Бензин	200 л	Краснодарский край, Мостовский район, к. 3 Рота, Черноречье, Умпырь	В.Н. Булгаков, начальник Восточного участкового лесничества ФГБУ «Кавказский государственный природный заповедник им. Х.Г. Шапошникова»	+7(918)4009518
14	Дизтопливо	200 л			
15	Бензин	400 л	Краснодарский край, Лазаревский район, с. Солох- Аул, к. Бабукаул	И.С. Люткин начальник Восточного участкового лесничества ФГБУ «Кавказский государственный природный заповедник им. Х.Г. Шапошникова»	+7(928)8443131
16	Дизтопливо	100 л			
17	Бензин	3,7 т	Краснодарский край, г. Краснодар, ст-ца Елизаветинская, 136	О.А. Рубежанский, руководитель ГБУ Краснодарского края «Краевой лесопожарный центр»	+7(928)4041550
18	Дизтопливо	4,2 т			
19	Автобензин «Регуляр-92»	2,0 т	Краснодарский край, г. Краснодар, ул. Захарова, 11	Б. Ю. Горюнов, руководитель ГКУ Краснодарского края	+7(861)2681059
20	Дизтопливо	2,0 т			
21	Масло моторное для карбюраторных двигателей	0,32 т		«Управление по обеспечению пожарной безопасности, предупреждению и ликвидации чрезвычайных ситуаций и гражданской обороне»	
22	Масло моторное для дизельных двигателей	0,32 т			
23	Пожарный гидрант	17 шт.			

1	2	3	4	5	6
24	Радиостанция автомобильная «Моторола» GM340 (136 - 174 мг) 6 к, 25 Вт	10 шт.			
25	Радиостанция носимая «Моторола» GM340 (136 - 174 мг)	26 шт.			
26	Прибор спутниковой навигации GARMIN Etrex H	3 шт.			
27	Прибор спутниковой навигации GARMIN Nuvi 200/205 Blac	3 шт.			
Итого по Краснодарскому краю		59 шт. 4 ед. 2190 л. 8,84 т			

1	2	3	4	5	6	7	8	9	10	11	12	13	14	15	16	17	18	19	20	21	22	23	24	25	26	27	28	29	30	31	32	33	34	35	36	37
7	Каневской филиал ГБУ КК «Краевой лесопожарный центр»	Хижняков Дмитрий Геннадьевич	+7(928) 4140646	1							3	1			1							1												5	1	
	Итого по организации			7							32	20			23				2	1	3	5			1			1	1				3	36	7	
	Итого по Краснодарскому краю			7							19	6			6				2	1	3	5			1			1	1				3	36	7	

3. Посадочные площадки для самолетов и вертолетов, используемых в целях проведения авиационных работ по охране и защите лесов

№ п/п	Местоположение (географические координаты, ближайший населенный пункт)	Тип воздушного судна, которое может осуществлять приземление, взлет	Наличие пунктов заправки авиа ГСМ	Лицо, ответственное за объект	Контактные данные
1	2	3	4	5	6
1	АО «Международный аэропорт Краснодар» 45° 02' 22" 39° 08' 44"	Ми-26, Ми-8, Ка-32	имеется	генеральный директор ЛИК ОАО НПК "ПАНХ" Козловский Андрей Владимирович	+7(861) 2556978
2	АО «Международный аэропорт Краснодар» 43° 35' 00" 39° 47' 00" 45° 00' 40" 38° 57' 03"	Ми-8, В-3 (Сокол)	имеется	генеральный директор ЛИК ОАО НПК "ПАНХ" Козловский Андрей Владимирович	+7(861) 2556978
3	Верхне-Сочинское участковое лесничество «Сочинский национальный парк» 43 квартал 8, выдел 12; квартал 22 выдел 13; квартал 40 выдел 23 г. Сочи, Адлерский район 43° 35' 00" 39° 47' 00"	все типы	имеется	лесничий Быковский Сергей Александрович	+7(918)4088945
4	Краснополянское участковое лесничество, квартал 3 выдел 6; квартал 68 выдел 3; квартал 87 выдел 1; г. Сочи, Адлерский район, пгт Красная Поляна 43° 40' 36" 40° 12' 24"	вертолет	имеется	Данилиди Константин Христофорович	+7(918) 4008472

1	2	3	4	5	6
5	Марьянское участковое лесничество, «Сочинский национальный парк» квартал 27 выдел 10 и 39; квартал 48 выдел 30; квартал 103 выдел 33	вертолет	имеется	Носков Валентин Станиславович	7(929)8352345
6	Краснодарский край, Южное участковое лесничество, кордон Лаура 43° 41' 05" 40° 15' 39"	вертолет	имеется	начальник Южного участка Варельджян Георгий Витальевич	+7(928)6615210 +7(918)4048844
7	АО «Международный аэропорт Краснодар» - ОП "Аэропорт Геленджик» город-курорт Геленджик 44° 35' 54" 38° 0' 54"	все типы	имеется	управляющий директор Таранченко Иван Иванович	+7(86141) 99013
8	Акватория бухты) г. Геленджик 44° 33' 03" 38° 01' 38"	А-40, Бе-103, Бе-12, Бе-200 ЧС	имеется	директор Новицкий Александр Сергеевич	+7(86141) 28004 +7(918) 4352232
Итого по Краснодарскому краю		8			

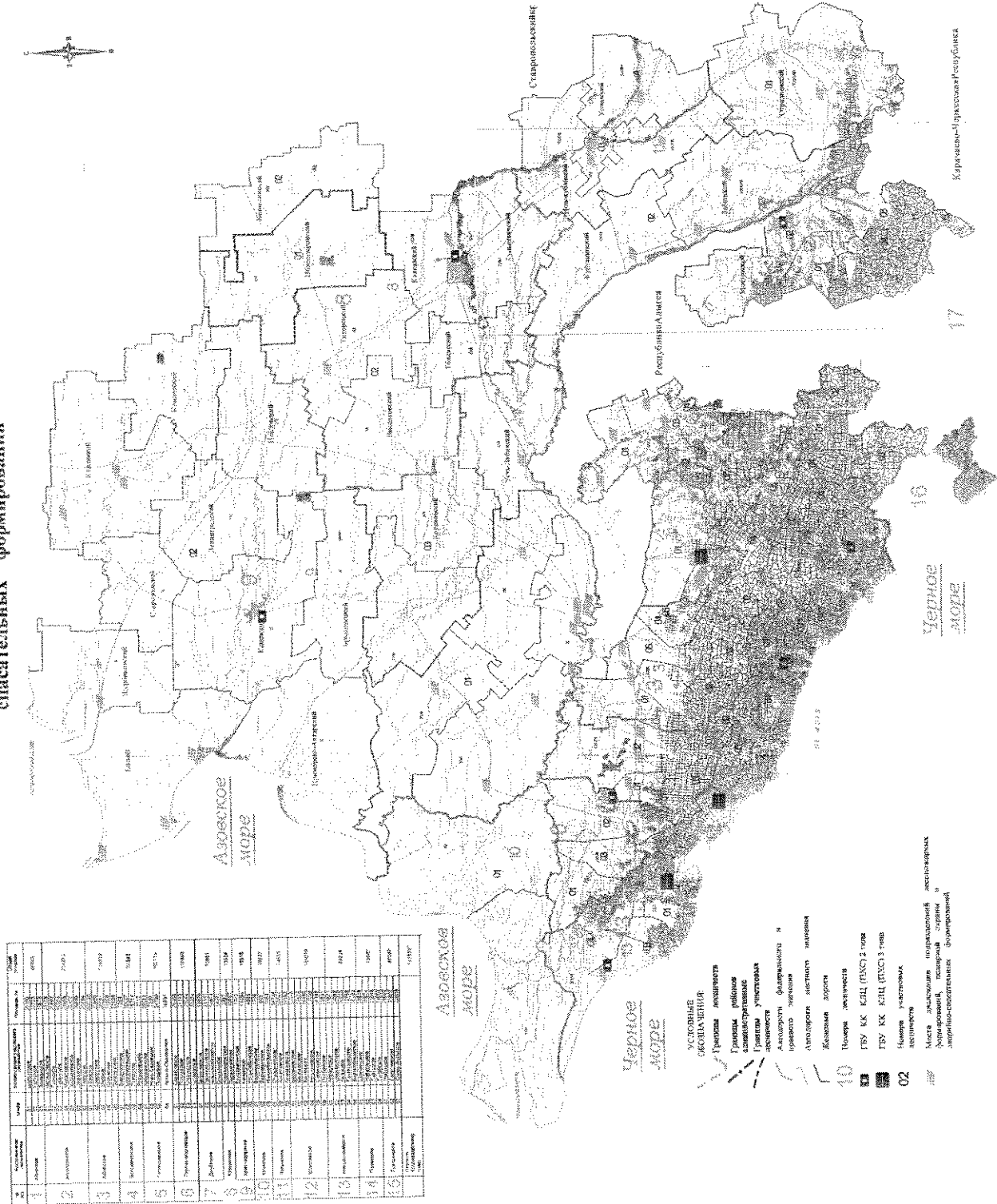
VI. Сводная информация о готовности Краснодарского края к пожароопасному сезону

№ п/п	Наименование показателя	Единица измерения	Плановые значения	Фактическое значение	Проценты к плану
1	2	3	4	5	6
1	Наличие планов тушения лесных пожаров	единиц	16	16	100
2	Объемы планируемого финансирования мер по обеспечению пожарной безопасности в лесах и тушения лесных пожаров в субъекте Российской Федерации, всего в том числе за счет средств: федерального бюджета	тыс. рублей	108 101,2	108 101,2	100
	бюджета Краснодарского края	тыс. рублей	9 119,6	9 119,6	100
3	Наличие назначенных руководителей тушения лесных пожаров	тыс. рублей	98 981,6	98 981,6	100
4	Наличие назначенных руководителей тушения лесных пожаров	человек	49	49	100
4	Организация мониторинга пожарной опасности в лесах и лесных пожаров				
	наличие наблюдательных пунктов (господствующие высоты), всего	штук	78	78	100
	утверждено наземных маршрутов патрулирования	штук	107	107	100
		км	6 115,2	6 115,2	100
	утверждено авиационных маршрутов патрулирования	штук	3	3	100
		км	1 274	1 274	100
5	Наличие специализированной диспетчерской службы	единиц	1	1	100
6	Наличие государственных контрактов или государственных заданий на выполнение работ по тушению лесных пожаров, осуществляемых лесопожарными формированиями	штук	1	1	100
7	Подготовлено к работе лесопожарных формирований (ПХС, ЛПФ)	штук	15	15	100
8	Вывод: готов				

подтверждаю

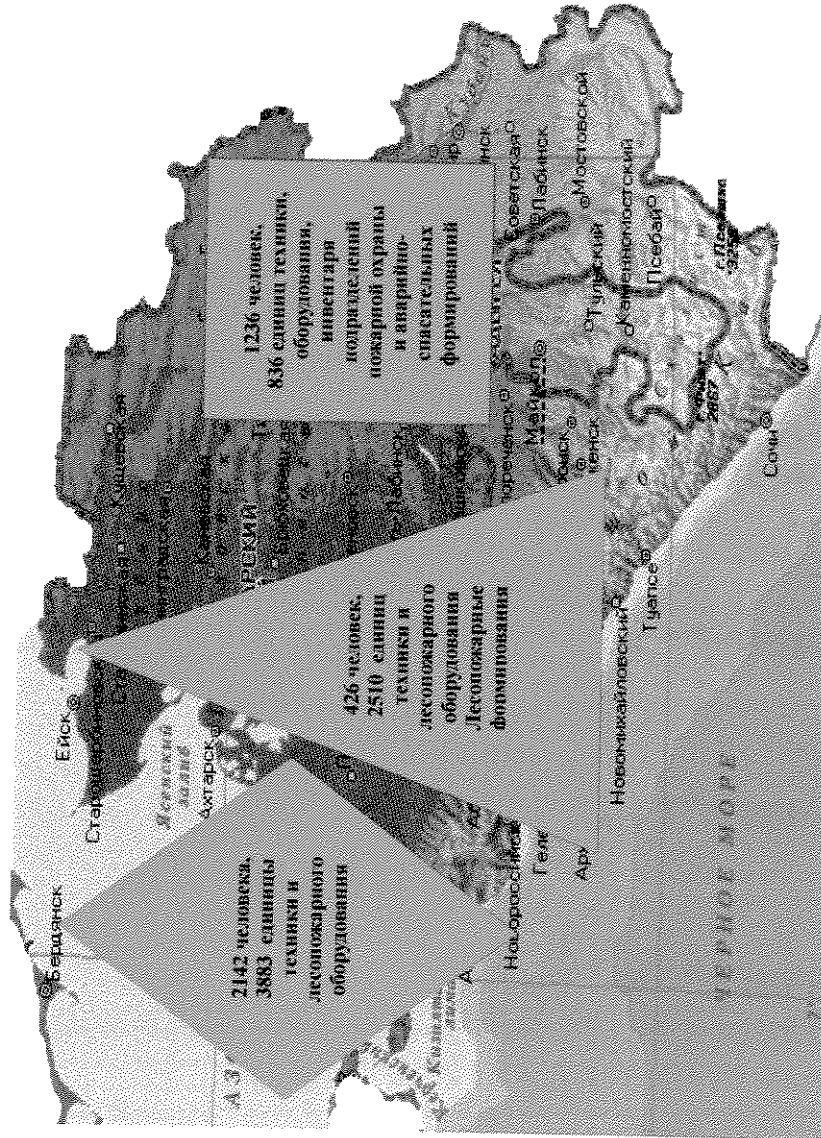
В.И. Кондратьев

2. КАРТА - СХЕМА
МЕСТ ДИСЛОКАЦИИ ЛЕСОПОЖАРНЫХ ФОРМИРОВАНИЙ, ПОДРАЗДЕЛЕНИЙ ПОЖАРНОЙ ОХРАНЫ И АВАРИЙНО-СПАСАТЕЛЬНЫХ ФОРМИРОВАНИЙ



№	Наименование подразделения	Адрес	Степень готовности
1	Аварийно-спасательная бригада	0502	100%
2	Пожарная команда	2002	100%
3	Пожарная команда	3002	100%
4	Пожарная команда	4002	100%
5	Пожарная команда	5002	100%
6	Пожарная команда	6002	100%
7	Пожарная команда	7002	100%
8	Пожарная команда	8002	100%
9	Пожарная команда	9002	100%
10	Пожарная команда	1002	100%
11	Пожарная команда	1102	100%
12	Пожарная команда	1202	100%
13	Пожарная команда	1302	100%
14	Пожарная команда	1402	100%
15	Пожарная команда	1502	100%
16	Пожарная команда	1602	100%

4. Карта-схема привлечения сил и средств подразделений пожарной охраны и аварийно-спасательных формирований, сил и средств, которые могут быть привлечены для борьбы с лесными пожарами, иных юридических лиц, которые могут быть привлечены в установленном порядке к тушению лесных пожаров, в соответствии с уровнем пожарной опасности в лесах

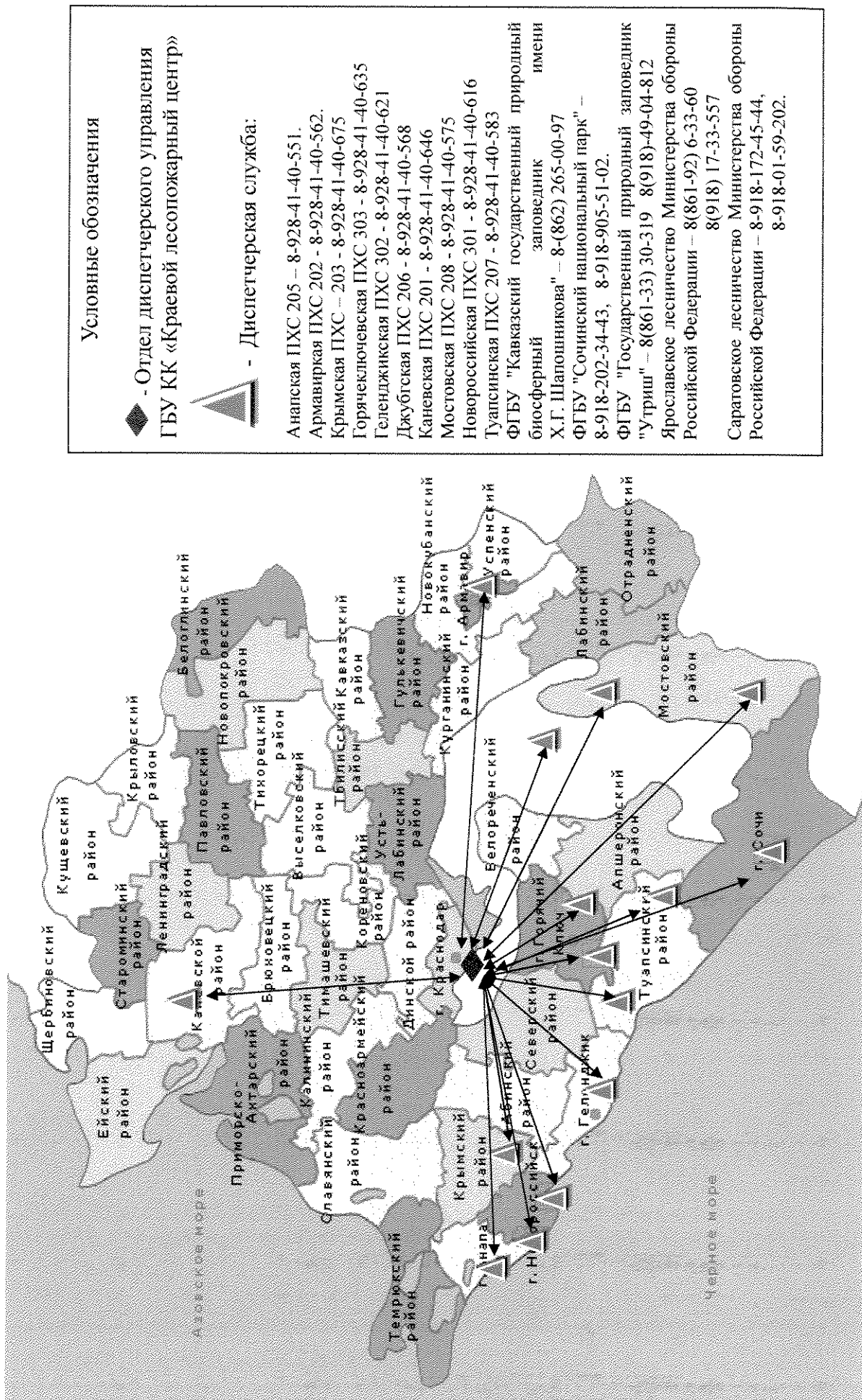


I КПО				
II КПО				
III КПО				
IV КПО				
V КПО				
Угроза возникновения ЧС				
Действует режим ЧС	Заделяются все ресурсы пожаротушения			

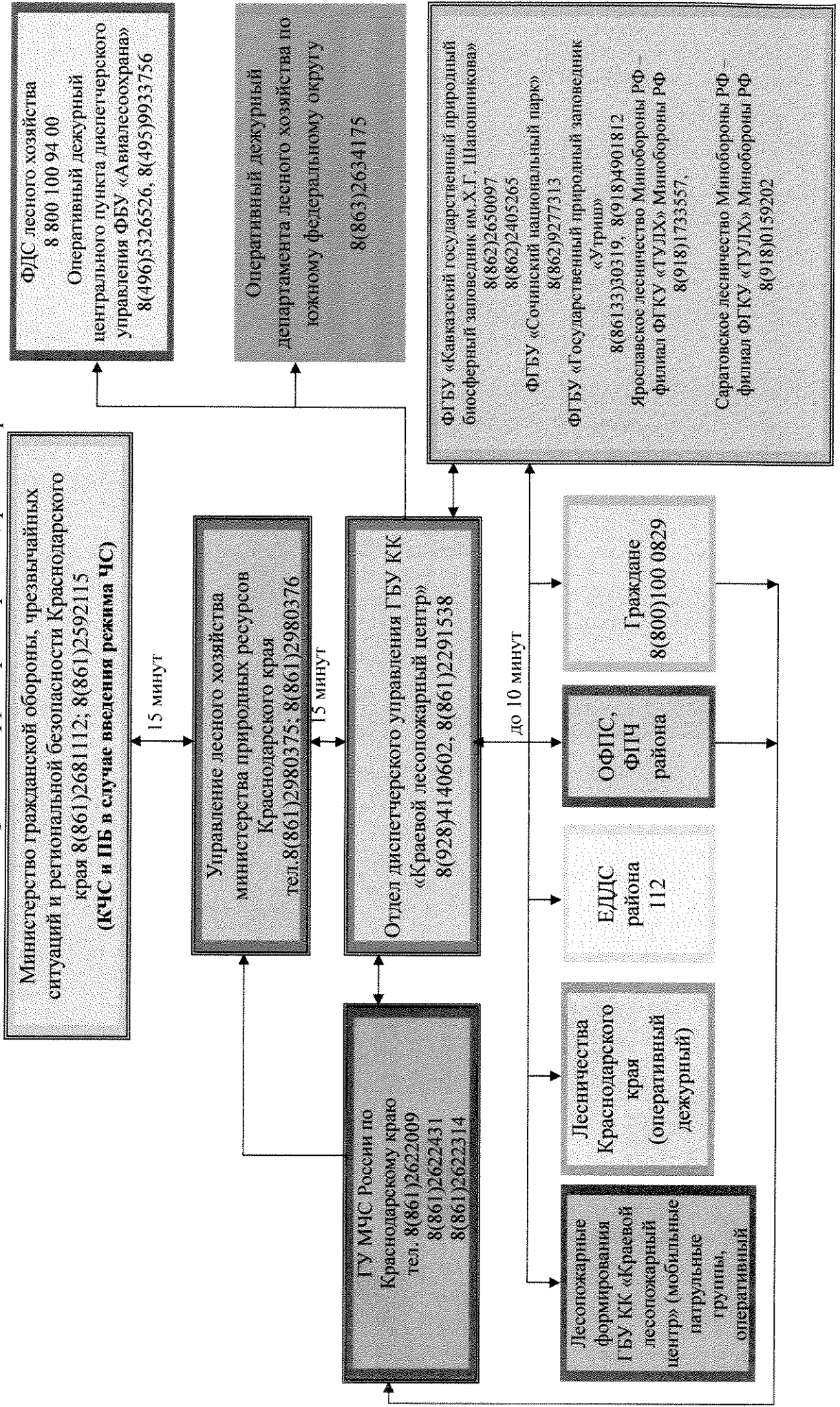
Условные обозначения

	Лесопожарные формирования		Пожарные подразделения ОППС, ФЛПЧ		Силы и средства лиц, осуществляющих осуществление лесов		Все ресурсы пожаротушения находятся в повышенной готовности		Все ресурсы пожаротушения находятся в полной готовности
--	---------------------------	--	-----------------------------------	--	---	--	---	--	---

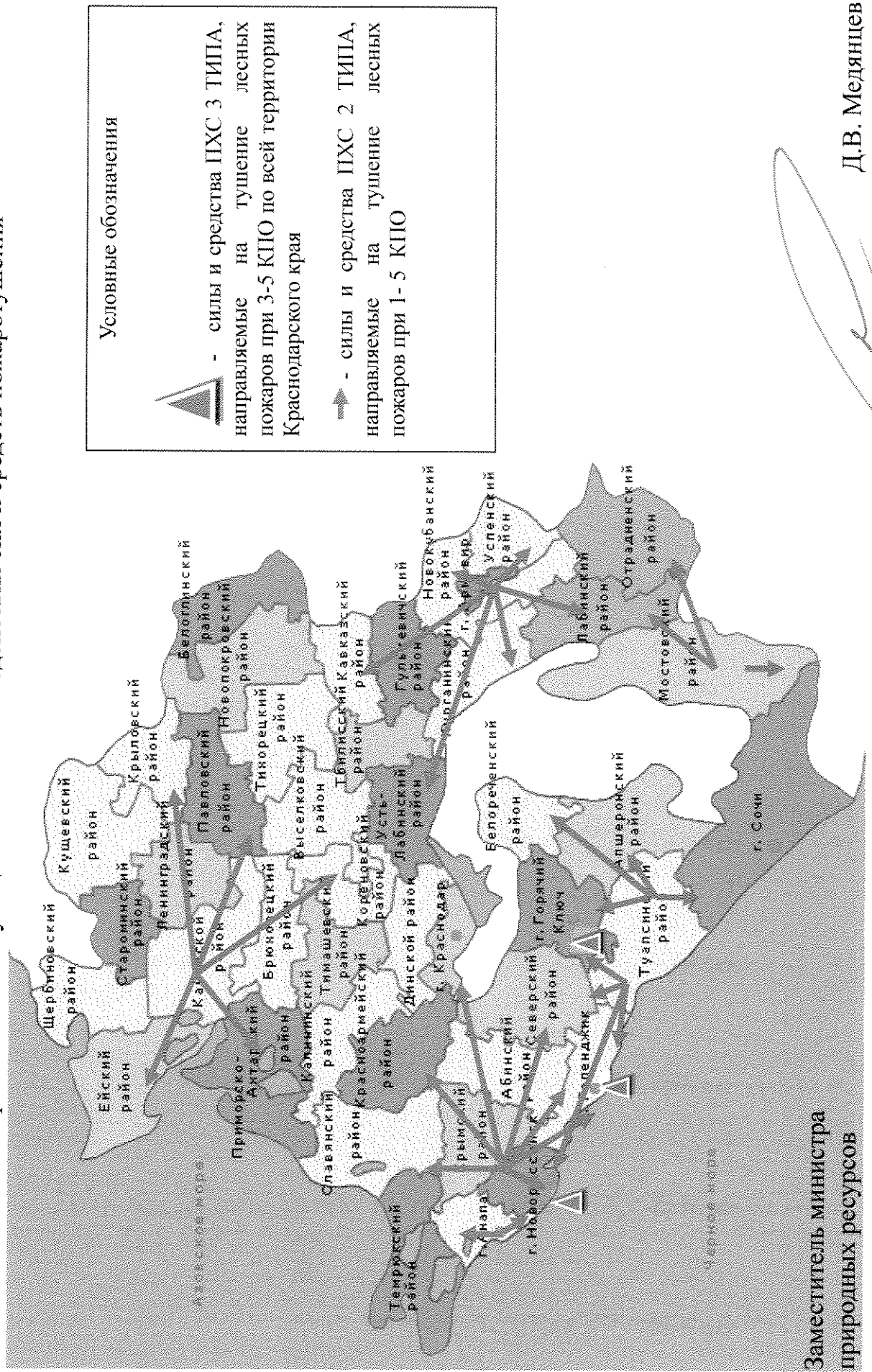
5. Карта-схема функционирования специализированной диспетчерской службы на территории Краснодарского края



6. Схема оперативного обмена информацией о пожарной опасности и лесных пожарах на территории Краснодарского края



7. Карта-схема межмуниципального взаимодействия сил и средств пожаротушения



Заместитель министра природных ресурсов

Д.В. Медянцева