



**ПОСТАНОВЛЕНИЕ  
ГЛАВЫ АДМИНИСТРАЦИИ (ГУБЕРНАТОРА)  
КРАСНОДАРСКОГО КРАЯ**

от 29.12.2016

№ 1115

г. Краснодар

**О внесении изменений в постановление главы администрации (губернатора) Краснодарского края от 28 августа 2015 года № 817 «Об утверждении Административного регламента предоставления государственной услуги по проведению государственной экспертизы проекта освоения лесов министерством природных ресурсов Краснодарского края»**

В соответствии с Лесным кодексом Российской Федерации и постановлением главы администрации (губернатора) Краснодарского края от 15 ноября 2011 года № 1340 «Об утверждении Порядков разработки, утверждения административных регламентов исполнения государственных функций и предоставления государственных услуг исполнительными органами государственной власти Краснодарского края» п о с т а н о в л я ю:

1. Утвердить изменения в постановление главы администрации (губернатора) Краснодарского края от 28 августа 2015 года № 817 «Об утверждении Административного регламента предоставления государственной услуги по проведению государственной экспертизы проекта освоения лесов министерством природных ресурсов Краснодарского края» согласно приложению к настоящему постановлению.

2. Департаменту информационной политики Краснодарского края (Пригода) обеспечить размещение (опубликование) настоящего постановления на официальном сайте администрации Краснодарского края в информационно-телекоммуникационной сети «Интернет» и направление на «Официальный интернет-портал правовой информации» ([www.pravo.gov.ru](http://www.pravo.gov.ru)).

3. Постановление вступает в силу на следующий день после дня его официального опубликования.

Глава администрации (губернатор)  
Краснодарского края



В.И. Кондратьев

## ПРИЛОЖЕНИЕ

### УТВЕРЖДЕНЫ

постановлением главы администрации  
(губернатора) Краснодарского края  
от 29.12.2016 № 1115

**ИЗМЕНЕНИЯ,  
вносимые в приложение к постановлению главы администрации  
(губернатора) Краснодарского края от 28 августа 2015 года № 817  
«Об утверждении Административного регламента предоставления  
государственной услуги по проведению государственной экспертизы  
проекта освоения лесов министерством природных ресурсов  
Краснодарского края»**

1. Абзац первый пункта 4 раздела 2 «Стандарт предоставления государственной услуги» дополнить предложением следующего содержания:

«Государственная экспертиза изменений в проект освоения лесов, подготовленных на основании акта лесопатологического обследования, проводится в течение не более чем 10 рабочих дней со дня их поступления в Министерство.».

2. В разделе 3 «Состав, последовательность и сроки выполнения административных процедур (действий), требования к порядку их выполнения, в том числе особенности выполнения административных процедур (действий) в электронной форме, а также особенности выполнения административных процедур в МФЦ»:

1) абзацы восьмой и девятый пункта 3.6 изложить в следующей редакции:

«Ответственный эксперт передает поступившее заявление с проектом освоения лесов, подготовленный проект заключения государственной экспертизы и проект приказа об утверждении соответствующего заключения секретарю экспертной комиссии Министерства для организации заседания экспертной комиссии Министерства с целью проведения экспертизы проекта освоения лесов.

Максимальный срок исполнения административной процедуры – 16 календарных дней, а в случае проведения государственной экспертизы изменений в проект освоения лесов, подготовленных на основании акта лесопатологического обследования, – 5 календарных дней.»;

2) в пункте 3.7:

абзац четвертый дополнить предложением следующего содержания:

«При государственной экспертизе изменений в проект освоения лесов, подготовленных на основании акта лесопатологического обследования, срок уведомления членов экспертной сокращается до 2 календарных дней.»;

абзац восьмой изложить в следующей редакции:

«Максимальный срок исполнения административной процедуры – 6 календарных дней, а в случае проведения государственной экспертизы изменений в проект освоения лесов, подготовленных на основании акта лесопатологического обследования, – 3 календарных дня.»;

3) абзац тринадцатый пункта 3.8 изложить в следующей редакции:

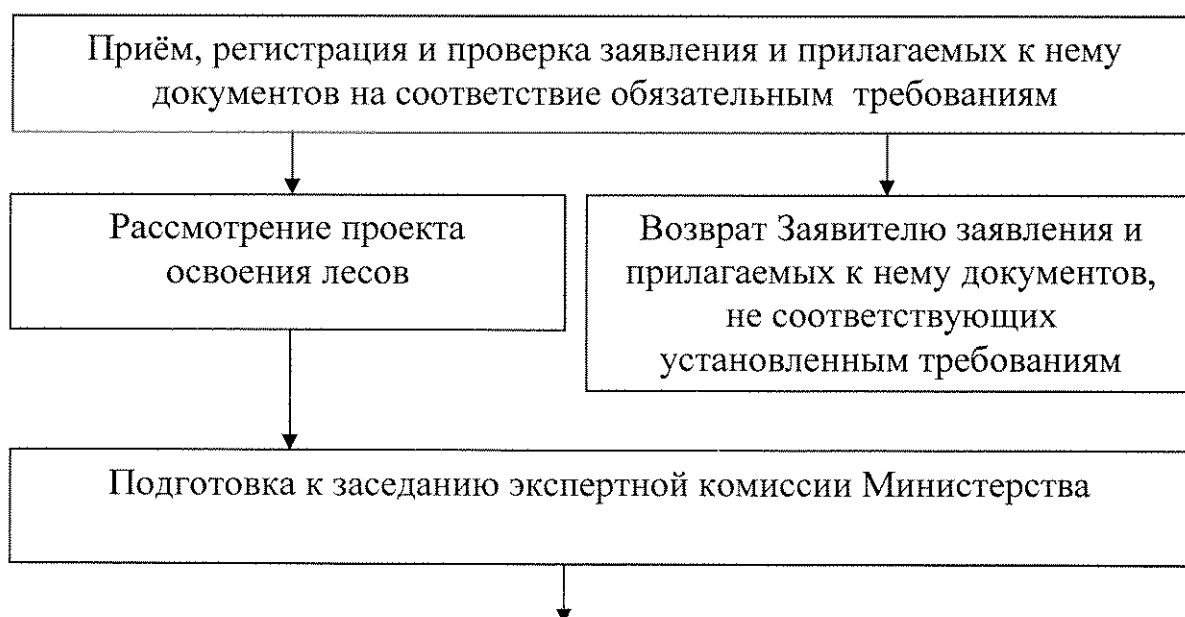
«Максимальный срок исполнения административной процедуры – 5 календарных дней, а в случае проведения государственной экспертизы изменений в проект освоения лесов, подготовленных на основании акта лесопатологического обследования, – 3 календарных дня.».

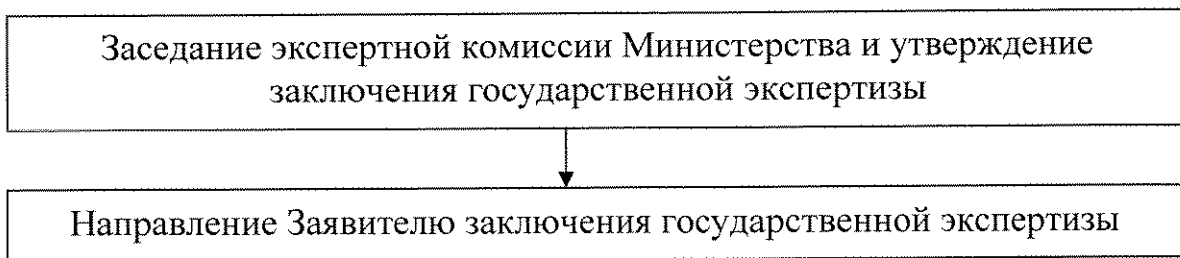
3. Приложение № 2 к Административному регламенту предоставления государственной услуги по проведению государственной экспертизы проектов освоения лесов министерством природных ресурсов Краснодарского края изложить в следующей редакции:

**«ПРИЛОЖЕНИЕ № 2**  
к Административному регламенту  
предоставления государственной услуги  
по проведению государственной экспертизы  
проекта освоения лесов министерством  
природных ресурсов Краснодарского края

**БЛОК – СХЕМА**

**предоставления государственной услуги по проведению государственной  
экспертизы проекта освоения лесов министерством природных ресурсов  
Краснодарского края**





».

Заместитель министра природных  
ресурсов Краснодарского края

Д.В. Медянец