

ПОСТАНОВЛЕНИЕ
ГЛАВЫ АДМИНИСТРАЦИИ (ГУБЕРНАТОРА)
КРАСНОДАРСКОГО КРАЯ

от 08.11.2016

№ 866

г. Краснодар

**Об утверждении Административного регламента
предоставления министерством здравоохранения
Краснодарского края государственной услуги по лицензированию
медицинской деятельности медицинских организаций (за исключением
медицинских организаций, подведомственных федеральным органам
исполнительной власти)**

В целях реализации Федерального закона от 27 июля 2010 года № 210-ФЗ «Об организации предоставления государственных и муниципальных услуг», Федерального закона от 4 мая 2011 года № 99-ФЗ «О лицензировании отдельных видов деятельности», пункта 4 части 10 статьи 15 Федерального закона от 21 ноября 2011 года № 323-ФЗ «Об основах охраны здоровья граждан в Российской Федерации» и постановления главы администрации (губернатора) Краснодарского края от 15 ноября 2011 года № 1340 «Об утверждении Порядков разработки, утверждения административных регламентов исполнения государственных функций и предоставления государственных услуг исполнительными органами государственной власти Краснодарского края» **п о с т а н о в л я ю:**

1. Утвердить Административный регламент предоставления министерством здравоохранения Краснодарского края государственной услуги по лицензированию медицинской деятельности медицинских организаций (за исключением медицинских организаций, подведомственных федеральным органам исполнительной власти) согласно приложению к настоящему постановлению.

2. Признать утратившими силу:

1) постановление главы администрации (губернатора) Краснодарского края от 21 декабря 2012 года № 1596 «Об утверждении Административных регламентов предоставления государственных услуг в сфере полномочий Российской Федерации в области здравоохранения, переданных для осуществления органам государственной власти субъектов Российской Федерации»;

2) постановление главы администрации (губернатора) Краснодарского края от 16 июля 2013 года № 749 «О внесении изменений в постановление

главы администрации (губернатора) Краснодарского края от 21 декабря 2012 года № 1596 «Об утверждении Административных регламентов предоставления государственных услуг в сфере полномочий Российской Федерации в области здравоохранения, переданных для осуществления органам государственной власти субъектов Российской Федерации»;

3) постановление главы администрации (губернатора) Краснодарского края от 15 января 2015 года № 7 «О внесении изменений в постановление главы администрации (губернатора) Краснодарского края от 21 декабря 2012 года № 1596 «Об утверждении Административных регламентов предоставления государственных услуг в сфере полномочий Российской Федерации в области здравоохранения, переданных для осуществления органам государственной власти субъектов Российской Федерации».

3. Департаменту информационной политики Краснодарского края (Пригода) опубликовать настоящее постановление в печатном средстве массовой информации и обеспечить его размещение (опубликование) на официальном сайте администрации Краснодарского края в информационно-телекоммуникационной сети «Интернет» и направление на «Официальный Интернет-портал правовой информации» (www.pravo.gov.ru).

4. Постановление вступает в силу на следующий день после его официального опубликования.

Глава администрации (губернатор)
Краснодарского края



В.И. Кондратьев

ПРИЛОЖЕНИЕ

УТВЕРЖДЕН

постановлением главы
администрации (губернатора)

Краснодарского края

от 08.11.16 № 866

АДМИНИСТРАТИВНЫЙ РЕГЛАМЕНТ предоставления министерством здравоохранения Краснодарского края государственной услуги по лицензированию медицинской деятельности медицинских организаций (за исключением медицинских организаций, подведомственных федеральным органам исполнительной власти)

1. Общие положения

1.1. Предмет регулирования регламента

Настоящий Административный регламент определяет сроки и порядок административных процедур (действий) должностных лиц министерства здравоохранения Краснодарского края (далее – министерство) по предоставлению государственной услуги по лицензированию (в части предоставления и переоформления лицензий, предоставления дубликатов лицензий и копий лицензий, осуществления лицензионного контроля в отношении соискателей лицензий и лицензиатов, представивших заявления о переоформлении лицензий, прекращения действия лицензий, формирования и ведения реестров выданных органами государственной власти субъектов Российской Федерации лицензий, утверждения форм заявлений о предоставлении и переоформлении лицензий, утверждения форм уведомлений, выписок из указанных реестров лицензий и других используемых в процессе лицензирования документов, а также предоставления заинтересованным лицам информации по вопросам лицензирования, включая размещение этой информации в информационно-телекоммуникационной сети «Интернет» на официальных сайтах органов государственной власти субъектов Российской Федерации с указанием адресов электронной почты, по которым пользователями этой информации могут быть направлены запросы и получена запрашиваемая информация) медицинской деятельности медицинских организаций (за исключением медицинских организаций, подведомственных федеральным органам исполнительной власти).

1.2. Круг заявителей

Право на получение государственной услуги по лицензированию

медицинской деятельности имеют юридические лица и индивидуальные предприниматели, за исключением медицинских организаций, подведомственных федеральным органам исполнительной власти (далее – Заявитель).

1.3. Требования к порядку информирования о предоставлении государственной услуги

1.3.1. Министерство располагается по адресу: 350000, г. Краснодар. Коммунаров, 276.

Официальный сайт министерства в информационно-телекоммуникационной сети «Интернет»: <http://www.minzdravkk.ru>.

Адрес электронный почты: mz@krasnodar.ru.

Телефон приемной министерства: +7(861) 992-52-91.

Телефоны для консультации по порядку предоставления государственной услуги: +7 (861) 992-53-70, +7 (861) 992-53-71.

1.3.2. График (режим) работы министерства:

понедельник – четверг – с 9.00 до 18.00, перерыв с 13.00 до 13.50;

пятница и предпраздничные дни – с 9.00 до 17.00, перерыв с 13.00 до 13.40;

суббота, воскресенье – выходные дни.

1.3.3. График оказания государственной услуги:

Понедельник – четверг – с 10.00 до 16.00, перерыв с 13.00 до 13.50.

1.3.4. Информация о месте нахождения, контактных телефонах и графике (режиме) работы министерства, а также о порядке предоставления государственной услуги размещается:

1.3.4.1. В информационно-телекоммуникационной сети «Интернет» на:

официальном сайте министерства (<http://www.minzdravkk.ru>);

официальном сайте государственной информационной системы Краснодарского края «Портал государственных и муниципальных услуг Краснодарского края» (<http://www.pgu.krasnodar.ru>) (далее – Портал государственных и муниципальных услуг Краснодарского края);

официальном сайте федеральной государственной информационной системы «Единый портал государственных и муниципальных услуг (функций)» (<http://www.gosuslugi.ru>) (далее – Единый портал государственных услуг).

1.3.4.2. На информационных стендах в местах предоставления государственной услуги.

1.3.5. В информационно-телекоммуникационной сети «Интернет» на официальном сайте министерства, на Портале государственных и муниципальных услуг Краснодарского края, на Единый портал государственных услуг, на информационных стендах в местах предоставления государственной услуги размещается следующая информация:

текст настоящего Регламента, а также иных нормативных правовых актов, регулирующих порядок предоставления государственной услуги;

формы документов и заявлений, используемых министерством в процессе лицензирования медицинской деятельности;

информация о месте предоставления государственной услуги;
иная информация в соответствии с требованиями законодательства Российской Федерации и законодательства Краснодарского края.

1.3.6. Информация о поданных заявлениях, ходе рассмотрения документов и принятии решения о предоставлении (переоформлении) лицензии или отказе в предоставлении (переоформлении) лицензии на осуществление медицинской деятельности (за исключением указанной деятельности, осуществляемой медицинскими организациями и другими организациями, входящими в частную систему здравоохранения, на территории инновационного центра «Сколково») должна быть доступна заявителям и размещаться на официальном сайте министерства.

1.3.7. Информация, относящаяся к осуществлению медицинской деятельности (за исключением указанной деятельности, осуществляемой медицинскими организациями и другими организациями, входящими в частную систему здравоохранения, на территории инновационного центра «Сколково») размещается на официальном сайте министерства и (или) на информационном стенде министерства в течение 10 дней со дня:

официального опубликования нормативных правовых актов, устанавливающих обязательные требования к лицензированию медицинской деятельности;

принятия министерством решения о предоставлении (переоформлении) лицензии или отказе в предоставлении (переоформлении) лицензии, прекращении действия лицензии, приостановлении, возобновлении ее действия, а также переоформлении лицензии;

вступления в законную силу решения суда об аннулировании лицензии.

2. Стандарт предоставления государственной услуги

2.1. Наименование государственной услуги

Лицензирование медицинской деятельности медицинских организаций (за исключением медицинских организаций, подведомственных федеральным органам исполнительной власти).

2.2. Наименование органа, предоставляющего государственную услугу

Министерство здравоохранения Краснодарского края.

2.3. Результат предоставления государственной услуги

Результатом предоставления государственной услуги является:
предоставление (отказ в предоставлении) лицензии;
переоформление (отказ в переоформлении) лицензии;
выдача дубликата лицензии и копии лицензии;
прекращение действия лицензии;

предоставление сведений о конкретной лицензии.

2.4. Срок предоставления государственной услуги

Срок предоставления государственной услуги при осуществлении административных процедур:

2.4.1. Предоставление лицензии – не превышающий 45 рабочих дней со дня поступления в министерство надлежащим образом оформленного заявления о предоставлении лицензии и в полном объеме прилагаемых к нему документов, предусмотренных пунктом 2.6.1 Административного регламента.

2.4.2. Переоформление лицензии (в случаях реорганизации юридического лица в форме преобразования, изменения его наименования, адреса места нахождения, реорганизации юридических лиц в форме слияния, а также в случаях изменения места жительства, имени, фамилии и (в случае, если имеется) отчества индивидуального предпринимателя, реквизитов документа, удостоверяющего его личность, прекращения деятельности по одному адресу или нескольким адресам мест осуществления медицинской деятельности; при намерении лицензиата внести изменения в указанный в лицензии перечень выполняемых работ, оказываемых услуг, составляющих медицинскую деятельность, в части прекращения выполнения работ, оказания услуг) – не превышающий 10 (десяти) рабочих дней со дня поступления в министерство надлежащим образом оформленного заявления о переоформлении лицензии и в полном объеме прилагаемых к нему документов, предусмотренных пунктами 2.6.2, 2.6.3 Административного регламента.

2.4.3. Переоформление лицензии (в случаях изменения адресов мест осуществления юридическим лицом или индивидуальным предпринимателем медицинской деятельности, перечня выполняемых работ, оказываемых услуг, составляющих медицинскую деятельность) – не превышающий 30 рабочих дней со дня поступления в министерство надлежащим образом оформленного заявления о переоформлении лицензии и в полном объеме прилагаемых к нему документов, предусмотренных пунктом 2.6 Административного регламента.

2.4.4. Выдача дубликата лицензии, копии лицензии – в течение 3 рабочих дней с даты приема министерством заявления и документов, предусмотренных пунктами 2.6.9, 2.6.10 Административного регламента.

2.4.5. Предоставление сведений о конкретной лицензии – в течение 5 рабочих дней со дня получения заявления о предоставлении таких сведений.

2.4.6. Прекращение действия лицензии – в течение 10 рабочих дней со дня получения:

заявления лицензиата о прекращении медицинской деятельности;
сведений от федерального органа исполнительной власти, осуществляющего государственную регистрацию юридических лиц и индивидуальных предпринимателей, о дате внесения в соответствующий Единый государственный реестр записи о прекращении юридическим лицом деятельности или о прекращении физическим лицом деятельности в качестве индивидуального предпринимателя;

выписки из вступившего в законную силу решения суда об аннулировании лицензии.

2.5. Перечень нормативных правовых актов, регулирующих предоставление государственной услуги

Предоставление государственной услуги осуществляется в соответствии со следующими нормативными правовыми актами:

Конституция Российской Федерации (Российская газета, 1993, № 237);

Гражданский кодекс Российской Федерации (Собрание законодательства Российской Федерации, 1994, № 32, ст. 3301; 1996, № 5, ст. 410; 2001, № 49, ст. 4552; 2006, № 52 (часть I), ст. 5496);

Бюджетный кодекс Российской Федерации (Собрание законодательства Российской Федерации, 1998, № 31, ст. 3823; 2000, № 32, ст. 3339; 2005, № 52, ст. 5572; 2007, № 18, ст. 2117; 2009, № 30, ст. 3739; 2010, № 31, ст. 4198; 2011, № 15, ст. 2041; № 41, ст. 5635);

Налоговый кодекс Российской Федерации (часть вторая) (Собрание законодательства Российской Федерации, 2000, № 32, ст. 3340, ст. 3341; 2001, № 1, ст. 18; № 23, ст. 2289; № 33, ст. 3413, ст. 3421, ст. 3429; № 49, ст. 4554, ст. 4564; № 53, ст. 5015, ст. 5023; 2002, № 1, ст. 4; № 22, ст. 2026; № 30, ст. 3021, ст. 3027, ст. 3033; № 52, ст. 5132, ст. 5138; 2003, № 1, ст. 2, ст. 5, ст. 6, ст. 8, ст. 11; № 19, ст. 1749; № 21, ст. 1958; № 22, ст. 2066; № 23, ст. 2174; № 26, ст. 2567; № 27, ст. 2700; № 28, ст. 2874, ст. 2879, ст. 2886; № 46, ст. 4435, ст. 4443, ст. 4444; № 50, ст. 4849; № 52, ст. 5030; 2004, № 15, ст. 1342; № 27, ст. 2711, ст. 2713, ст. 2715; № 30, ст. 3083, ст. 3084, ст. 3088; № 31, ст. 3219, ст. 3220, ст. 3222, ст. 3231; № 34, ст. 3517, ст. 3518, ст. 3520, ст. 3522, ст. 3523, ст. 3524, ст. 3525, ст. 3527; № 35, ст. 3607; № 41, ст. 3994; № 45, ст. 4377; № 49, ст. 4840; 2005, № 1 ст. 9, ст. 29, ст. 30, ст. 34, ст. 38; № 21, ст. 1918; № 23, ст. 2201; № 24, ст. 2312; № 25, ст. 2427, ст. 2428, ст. 2429; № 27, ст. 2707, ст. 2710, ст. 2713, ст. 2717; № 30, ст. 3101, ст. 3104, ст. 3112, ст. 3117, ст. 3118, ст. 3128, ст. 3129, ст. 3130; № 43, ст. 4350; № 50, ст. 5246, ст. 5249; № 52, ст. 5581; 2006, № 1 ст. 12, ст. 16; № 3, ст. 280; № 10, ст. 1065; № 12, ст. 1233; № 23, ст. 2380, ст. 2382; № 27, ст. 2881; № 30, ст. 3295; № 31, ст. 3433, ст. 3436, ст. 3443, ст. 3450, ст. 3452; № 43, ст. 4412; № 45, ст. 4627, ст. 4628, ст. 4629, ст. 4630; № 47, ст. 4819; № 50, ст. 5279, ст. 5286; № 52, ст. 5498; 2007, № 1, ст. 7, ст. 20, ст. 31, ст. 39; 2007, № 13, ст. 1465; № 21, ст. 2461, ст. 2462, ст. 2463; 22, ст. 2563, ст. 2564; № 23, ст. 2691; № 31, ст. 3991, ст. 4013; № 45, ст. 5416, ст. 5417, ст. 5432; № 46, ст. 5553, ст. 5554, ст. 5557; № 49, ст. 6045, ст. 6046, ст. 6071; № 50, ст. 6237, ст. 6245, ст. 6246; 2008, № 18, ст. 1942; № 26, ст. 3022; № 27, ст. 3126; № 30, ст. 3577, ст. 3591, ст. 3598, ст. 3611, ст. 3614, ст. 3616; № 42, ст. 4697; № 48, ст. 5500, ст. 5503, ст. 5504, ст. 5519; № 49, ст. 5723, ст. 5749; № 52, ст. 6218, ст. 6219, ст. 6227, ст. 6236, ст. 6237; 2009, № 1, ст. 13, ст. 19, ст. 22, ст. 31; № 11, ст. 1265; № 18, ст. 2147; № 23, ст. 2772, ст. 2775; № 26, ст. 3123; № 29, ст. 3582, ст. 3598, ст. 3602, ст. 3638, ст. 3641, ст. 3642; № 30, ст. 3735, ст. 3739; № 39, ст. 4534; № 44, ст. 5171; № 45, ст. 5271; № 48,

ст. 5711, ст. 5725, ст. 5726, ст. 5731, ст. 5732, ст. 5733, ст. 5734, ст. 5737; № 51, ст. 6153, ст. 6155; № 52, ст. 6444, ст. 6450, ст. 6455; 2010, № 15, ст. 1737, ст. 1746; № 18, ст. 2145; № 21, ст. 2524; № 31, ст. 4198; № 32, ст. 4298; № 40, ст. 4969; № 45, ст. 5750, ст. 5756; № 46, ст. 5918; № 47, ст. 6034; № 48, ст. 6247, ст. 6248, ст. 6249, ст. 6250, ст. 6251; № 49, ст. 6409; 2011, № 1, ст. 7, ст. 9, ст. 21, ст. 37; № 11, ст. 1492, ст. 1494; № 17, ст. 2311, ст. 2318; № 23, ст. 3265; № 24, ст. 3357; № 26, ст. 3652; № 30, ст. 4566, ст. 4575, ст. 4583, ст. 4587, ст. 4593, ст. 4596, ст. 4606; № 48, ст. 6729, ст. 6731; № 49, ст. 7016, ст. 7017, ст. 7037) (далее - Налоговый кодекс Российской Федерации);

Федеральный закон от 2 мая 2006 года № 59-ФЗ «О порядке рассмотрения обращений граждан Российской Федерации» (Собрание законодательства Российской Федерации от 8 мая 2006 года № 19 ст. 2060) (далее – Федеральный закон № 59-ФЗ);

Федеральный закон от 26 декабря 2008 года № 294-ФЗ «О защите прав юридических лиц и индивидуальных предпринимателей при осуществлении государственного контроля (надзора) и муниципального контроля» (Собрание законодательства Российской Федерации, 2008, № 52, ст. 6249; 2009, № 18, ст. 2140; № 29, ст. 3601, № 48, ст. 5711, № 52, ст. 6441; 2010, № 17, ст. 1988, № 18, ст. 2142, № 31, ст. 4160, № 32, ст. 4298; 2011, № 1 ч ст. 20, № 7, ст. 905, № 17, ст. 2310; № 23, ст. 3263; № 27, ст. 3880; № 30, ст. 4590; № 48, ст. 6728) (далее – Федеральный закон № 294-ФЗ);

Федеральный закон от 9 февраля 2009 года № 8-ФЗ «Об обеспечении доступа к информации о деятельности государственных органов и органов местного самоуправления» (Собрание законодательства Российской Федерации, 2009, № 7, ст. 776; 2011, № 29, ст. 4291);

Федеральный закон от 27 июля 2010 года № 210-ФЗ «Об организации предоставления государственных и муниципальных услуг» (Собрание законодательства Российской Федерации, 2010, № 31, ст. 4179; 2011, № 15, ст. 2038; № 27, ст. 3880; № 29, ст. 4291; № 30, ст. 4587; № 49, ст. 7061) (далее – Федеральный закон № 210-ФЗ);

Федеральный закон от 4 мая 2011 года № 99-ФЗ «О лицензировании отдельных видов деятельности» (Собрание законодательства Российской Федерации, 2011, № 19, ст. 2716, № 30, ст. 4590; № 43, ст. 5971; № 48, ст. 6728) (далее – Закон о лицензировании);

Федеральный закон от 21 ноября 2011 года № 323-ФЗ «Об основах охраны здоровья граждан в Российской Федерации» (Собрание законодательства Российской Федерации, 2011, № 48, ст. 6724);

Указ Президента Российской Федерации от 15 мая 2008 года № 797 «О неотложных мерах по ликвидации административных ограничений при осуществлении предпринимательской деятельности» (Собрание законодательства Российской Федерации, 2008, № 20, ст. 2293);

постановление Правительства Российской Федерации от 6 октября 2011 года № 826 «Об утверждении типовой формы лицензии» (Собрание законодательства Российской Федерации, 2011, № 42, ст. 5924) (далее – постановление Правительства Российской Федерации № 826);

постановление Правительства Российской Федерации от 21 ноября 2011 года № 957 «Об организации лицензирования отдельных видов деятельности» (Собрание законодательства Российской Федерации, 2011, № 48, ст. 6931);

постановление Правительства Российской Федерации от 24 октября 2011 года № 861 «О федеральных государственных информационных системах, обеспечивающих предоставление в электронной форме государственных и муниципальных услуг (осуществление функций)» (Собрание законодательства Российской Федерации, 2011, № 44, ст. 6274);

постановление Правительства Российской Федерации от 16 апреля 2012 года № 291 «О лицензировании медицинской деятельности (за исключением указанной деятельности, осуществляемой медицинскими организациями и другими организациями, входящими в частную систему здравоохранения, на территории инновационного центра «Сколково»)» (Собрание законодательства Российской Федерации, 23.04.2012, № 17, ст. 1965) (далее – Положение о лицензировании медицинской деятельности);

приказ Министерства экономического развития Российской Федерации от 30 апреля 2009 года № 141 «О реализации положений Федерального закона «О защите прав юридических лиц и индивидуальных предпринимателей при осуществлении государственного контроля (надзора) и муниципального контроля» («Российская газета» от 14 мая 2009 года № 85) (далее – приказ Министерства экономического развития Российской Федерации № 141);

приказ Министерства здравоохранения Российской Федерации от 21 декабря 2012 года № 1341н «Об утверждении Порядка ведения единого реестра лицензий, в том числе лицензий, выданных органами государственной власти субъектов Российской Федерации в соответствии с переданным полномочием по лицензированию отдельных видов деятельности» («Российская газета» от 31 мая 2013 года № 116) (далее – приказ Министерства здравоохранения и социального развития Российской Федерации от 21 декабря 2012 года № 1341н);

приказ Министерства здравоохранения Российской Федерации от 11 марта 2013 года № 121н «Об утверждении Требований к организации и выполнению работ (услуг) при оказании первичной медико-санитарной, специализированной (в том числе высокотехнологичной), скорой (в том числе скорой специализированной), паллиативной медицинской помощи, оказании медицинской помощи при санаторно-курортном лечении, при проведении медицинских экспертиз, медицинских осмотров, медицинских освидетельствований и санитарно-противоэпидемических (профилактических) мероприятий в рамках оказания медицинской помощи, при трансплантации (пересадке) органов и (или) тканей, обращении донорской крови и (или) ее компонентов в медицинских целях» («Российская газета» от 15 мая 2013 года № 101).

Закон Краснодарского края от 30 июня 1997 года № 90-КЗ «Об охране здоровья населения Краснодарского края»;

постановление главы администрации (губернатора) Краснодарского края

от 28 июня 2012 года № 742 «О министерстве здравоохранения Краснодарского края»;

постановление главы администрации (губернатора) Краснодарского края от 5 марта 2012 года № 234 «Об уполномоченном органе исполнительной власти Краснодарского края»;

приказ министерства здравоохранения Краснодарского края от 3 декабря 2014 года № 6401 «Об утверждении форм документов, используемых министерством здравоохранения Краснодарского края при лицензировании медицинской деятельности (за исключением указанной деятельности, осуществляемой медицинскими организациями и другими организациями, входящими в частную систему здравоохранения, на территории инновационного центра «Сколково»)».

2.6. Исчерпывающий перечень документов, необходимых для предоставления государственной услуги, подлежащих представлению заявителем, способы их получения, в том числе в электронной форме, порядок их представления

2.6.1. Для получения лицензии соискатель лицензии представляет в министерство следующие документы (сведения):

2.6.1.1. Заявление о предоставлении лицензии, которое подписывается руководителем постоянно действующего исполнительного органа юридического лица или иным имеющим право действовать от имени этого юридического лица лицом либо индивидуальным предпринимателем и в котором указываются:

полное и (в случае, если имеется) сокращенное наименование, в том числе фирменное наименование, и организационно-правовая форма юридического лица, адрес его места нахождения, адреса мест осуществления лицензируемого вида деятельности, который намерен осуществлять соискатель лицензии, государственный регистрационный номер записи о создании юридического лица, данные документа, подтверждающего факт внесения сведений о юридическом лице в Единый государственный реестр юридических лиц, с указанием адреса места нахождения органа, осуществившего государственную регистрацию, а также номера телефона и (в случае, если имеется) адреса электронной почты юридического лица;

фамилия, имя и (в случае, если имеется) отчество индивидуального предпринимателя, адрес его места жительства, адреса мест осуществления лицензируемого вида деятельности, который намерен осуществлять соискатель лицензии, данные документа, удостоверяющего его личность, государственный регистрационный номер записи о государственной регистрации индивидуального предпринимателя, данные документа, подтверждающего факт внесения сведений об индивидуальном предпринимателе в Единый государственный реестр индивидуальных предпринимателей, с указанием адреса места нахождения органа, осуществившего государственную регистрацию, а также номера телефона и (в случае, если имеется) адреса электронной почты индивидуального предпринимателя;

идентификационный номер налогоплательщика, данные документа о постановке соискателя лицензии на учет в налоговом органе;

лицензируемый вид деятельности – медицинская деятельность (за исключением указанной деятельности, осуществляемой медицинскими организациями и другими организациями, входящими в частную систему здравоохранения, на территории инновационного центра «Сколково») с указанием работ (услуг), составляющих медицинскую деятельность, которые соискатель лицензии намерен осуществлять;

реквизиты выданного в установленном порядке санитарно-эпидемиологического заключения о соответствии санитарным правилам зданий, строений, сооружений и (или) помещений, необходимых для выполнения соискателем лицензии заявленных работ (услуг);

реквизиты документов о государственной регистрации медицинских изделий (оборудования, аппаратов, приборов, инструментов), необходимых для выполнения соискателем лицензии заявленных работ (услуг);

реквизиты документа, подтверждающего факт уплаты государственной пошлины за предоставление лицензии, либо иные сведения, подтверждающие факт уплаты указанной государственной пошлины.

2.6.1.2. Копии документов, подтверждающих наличие у соискателя лицензии принадлежащих ему на праве собственности или на ином законном основании зданий, строений, сооружений и (или) помещений, необходимых для выполнения заявленных работ (услуг), права на которые не зарегистрированы в Едином государственном реестре прав на недвижимое имущество и сделок с ним (в случае, если такие права зарегистрированы в указанном реестре, – сведения об этих зданиях, строениях, сооружениях и (или) помещениях).

2.6.1.3. Копии документов, подтверждающих наличие у соискателя лицензии принадлежащих ему на праве собственности или на ином законном основании медицинских изделий (оборудования, аппаратов, приборов, инструментов), необходимых для выполнения заявленных работ (услуг).

2.6.1.4. Копии документов, подтверждающих наличие:

у руководителя медицинской организации, заместителей руководителя медицинской организации, ответственных за осуществление медицинской деятельности, руководителя структурного подразделения иной организации, ответственного за осуществление медицинской деятельности, – высшего медицинского образования, послевузовского и (или) дополнительного профессионального образования, предусмотренного квалификационными требованиями к специалистам с высшим и послевузовским медицинским образованием в сфере здравоохранения, сертификата специалиста, а также дополнительного профессионального образования и сертификата специалиста по специальности «организация здравоохранения и общественное здоровье»;

у руководителя структурного подразделения медицинской организации, осуществляющего медицинскую деятельность, – высшего профессионального образования, послевузовского (для специалистов с медицинским образованием) и (или) дополнительного профессионального образования, предусмотренного квалификационными требованиями к специалистам с высшим и послевузовским медицинским образованием в сфере здравоохранения, и сертификата специалиста (для специалистов с медицинским образованием);

у индивидуального предпринимателя – высшего медицинского образования, послевузовского и (или) дополнительного профессионального образования, предусмотренного квалификационными требованиями к специалистам с высшим и послевузовским медицинским образованием в сфере здравоохранения, и сертификата специалиста, а при намерении осуществлять доврачебную помощь – среднего медицинского образования и сертификата специалиста по соответствующей специальности.

2.6.1.5. Наличие у лиц, указанных в подпункте 2.6.1.4 настоящего пункта, стажа работы по специальности:

не менее 5 лет – при наличии высшего медицинского образования;

не менее 3 лет – при наличии среднего медицинского образования.

2.6.1.6. Копии документов, подтверждающих наличие:

у заключивших с соискателем лицензии трудовые договоры работников, имеющих среднее, высшее, послевузовское и (или) дополнительное медицинское или иное необходимое для выполнения заявленных работ (услуг) профессиональное образование, соответствующего профессионального образования и сертификата специалиста (для специалистов с медицинским образованием);

у заключивших с соискателем лицензии трудовые договоры работников, осуществляющих техническое обслуживание медицинских изделий (оборудования, аппаратов, приборов, инструментов), соответствующего профессионального образования и (или) квалификации либо копии договора с организацией, имеющей лицензию на осуществление соответствующей деятельности.

2.6.1.7. Опись прилагаемых документов.

2.6.2. Для переоформления лицензии в случаях реорганизации юридического лица в форме преобразования представляются следующие документы (сведения):

2.6.2.1. Заявление о переоформлении лицензии, в котором указываются:

новые сведения о лицензиате или его правопреемнике, предусмотренные частью 1 статьи 13 Закона о лицензировании;

данные документа, подтверждающего факт внесения соответствующих изменений в Единый государственный реестр юридических лиц;

реквизиты документа, подтверждающего факт уплаты государственной пошлины за переоформление лицензии.

2.6.2.2. Оригинал лицензии на осуществление медицинской деятельности.

2.6.2.3. Опись прилагаемых документов.

2.6.3. Для переоформления лицензии в случаях реорганизации юридических лиц в форме слияния (только при условии наличия у каждого участвующего в слиянии юридического лица на дату государственной регистрации правопреемника реорганизованных юридических лиц лицензии на один и тот же вид деятельности) представляются следующие документы (сведения):

2.6.3.1. Заявление о переоформлении лицензии, в котором указываются реквизиты документа, подтверждающего факт уплаты государственной пошлины за переоформление лицензии.

2.6.3.2. Оригинал лицензии на осуществление медицинской деятельности.

2.6.3.3. Опись прилагаемых документов.

2.6.4. Для переоформления лицензии в случаях изменения наименования

юридического лица, адреса места его нахождения, а также в случае изменения места жительства, фамилии, имени и (в случае, если имеется) отчества индивидуального предпринимателя, реквизитов документа, удостоверяющего его личность, представляются следующие документы (сведения):

2.6.4.1. Заявление о переоформлении лицензии, в котором указываются: новые сведения о лицензиате;

данные документа, подтверждающего факт внесения соответствующих изменений в Единый государственный реестр юридических лиц (для лицензиата – юридического лица), в Единый государственный реестр индивидуальных предпринимателей (для лицензиата – индивидуального предпринимателя);

реквизиты документа, подтверждающего факт уплаты государственной пошлины за переоформление лицензии.

2.6.4.2. Оригинал лицензии на осуществление медицинской деятельности.

2.6.4.3. Опись прилагаемых документов.

2.6.5. Для переоформления лицензии в случае намерения лицензиата осуществлять медицинскую деятельность по адресу места ее осуществления, не указанному в лицензии, представляются следующие документы (сведения):

2.6.5.1. Заявление о переоформлении лицензии.

2.6.5.2. Копии документов, подтверждающих наличие у лицензиата принадлежащих ему на праве собственности или на ином законном основании зданий, строений, сооружений и (или) помещений, необходимых для выполнения заявленных работ (услуг), права на которые не зарегистрированы в Едином государственном реестре прав на недвижимое имущество и сделок с ним (в случае, если такие права зарегистрированы в указанном реестре, – сведения об этих зданиях, строениях, сооружениях и (или) помещениях).

2.6.5.3. Копии документов, подтверждающих наличие у лицензиата принадлежащих ему на праве собственности или на ином законном основании медицинских изделий (оборудования, аппаратов, приборов, инструментов), необходимых для выполнения заявленных работ (услуг).

2.6.5.4. Сведения о наличии выданного в установленном порядке санитарно-эпидемиологического заключения о соответствии санитарным правилам зданий, строений, сооружений и (или) помещений, необходимых для выполнения лицензиатом заявленных работ (услуг).

2.6.5.5. Сведения о государственной регистрации медицинских изделий (оборудования, аппаратов, приборов, инструментов), необходимых для выполнения лицензиатом заявленных работ (услуг).

2.6.5.6. Копии документов, подтверждающих наличие:

у заключивших с лицензиатом трудовые договоры работников, имеющих среднее, высшее, послевузовское и (или) дополнительное медицинское или иное необходимое для выполнения заявленных работ (услуг) профессиональное образование, соответствующего профессионального образования и сертификата специалиста (для специалистов с медицинским образованием);

у заключивших с лицензиатом трудовые договоры работников, осуществляющих техническое обслуживание медицинских изделий (оборудования, аппаратов, приборов, инструментов), соответствующего профессионального

образования и (или) квалификации либо копии договора с организацией, имеющей лицензию на осуществление соответствующей деятельности.

2.6.5.7. Оригинал лицензии на осуществление медицинской деятельности.

2.6.5.8. Опись прилагаемых документов.

2.6.6. При переоформлении лицензии в случае намерения выполнять новые работы (оказывать услуги), составляющие медицинскую деятельность, в заявлении о переоформлении лицензии указываются новые работы (услуги), а также представляются следующие документы (сведения):

2.6.6.1. Заявление о переоформлении лицензии.

2.6.6.2. Копии документов, подтверждающих наличие у лицензиата принадлежащих ему на праве собственности или на ином законном основании зданий, строений, сооружений и (или) помещений, необходимых для выполнения заявленных работ (услуг), права на которые не зарегистрированы в Едином государственном реестре прав на недвижимое имущество и сделок с ним (в случае, если такие права зарегистрированы в указанном реестре, – сведения об этих зданиях, строениях, сооружениях и (или) помещениях).

2.6.6.3. Копии документов, подтверждающих наличие у лицензиата принадлежащих ему на праве собственности или на ином законном основании медицинских изделий (оборудования, аппаратов, приборов, инструментов), необходимых для выполнения заявленных работ (услуг).

2.6.6.4. Сведения о наличии выданного в установленном порядке санитарно-эпидемиологического заключения о соответствии санитарным правилам зданий, строений, сооружений и (или) помещений, необходимых для выполнения лицензиатом заявленных работ (услуг).

2.6.6.5. Сведения о государственной регистрации медицинских изделий (оборудования, аппаратов, приборов, инструментов), необходимых для выполнения лицензиатом заявленных работ (услуг).

2.6.6.6. Копии документов, подтверждающих наличие:

у заключивших с лицензиатом трудовые договоры работников, имеющих среднее, высшее, послевузовское и (или) дополнительное медицинское или иное необходимое для выполнения заявленных работ (услуг) профессиональное образование, соответствующего профессионального образования и сертификата специалиста (для специалистов с медицинским образованием);

у заключивших с лицензиатом трудовые договоры работников, осуществляющих техническое обслуживание медицинских изделий (оборудования, аппаратов, приборов, инструментов), соответствующего профессионального образования и (или) квалификации либо копии договора с организацией, имеющей лицензию на осуществление соответствующей деятельности.

2.6.6.7. Оригинал лицензии на осуществление медицинской деятельности.

2.6.6.8. Опись прилагаемых документов.

2.6.7. Для переоформления лицензии в случае прекращения деятельности по одному адресу или нескольким адресам мест ее осуществления, указанным в лицензии, намерении лицензиата внести изменения в указанный в лицензии перечень выполняемых работ, оказываемых услуг, составляющих

лицензируемый вид деятельности, в части прекращения выполнения работ, оказания услуг, представляются следующие документы:

2.6.7.1. Заявление о переоформлении лицензии, в котором указываются: адреса, по которым прекращена деятельность, и дата, с которой фактически она прекращена, или сведения о работах (услугах), составляющих медицинскую деятельность, выполнение (оказание) которых прекращено;

реквизиты документа, подтверждающего факт уплаты государственной пошлины за переоформление лицензии.

2.6.7.2. Оригинал действующей лицензии.

2.6.7.3. Опись прилагаемых документов.

2.6.8. Для прекращения действия лицензии в случае, предусмотренном пунктом 1 части 13 статьи 20 Закона о лицензировании, представляется заявление о прекращении медицинской деятельности, в котором указывается дата, с которой фактически прекращена медицинская деятельность.

2.6.9. Для получения дубликата лицензии представляются следующие документы:

2.6.9.1. Заявление о предоставлении дубликата лицензии, в котором указываются реквизиты документа, подтверждающего факт уплаты государственной пошлины за предоставление дубликата лицензии.

2.6.9.2. Испорченный бланк лицензии (в случае порчи лицензии).

2.6.10. Для получения копии лицензии представляется заявление о предоставлении копии лицензии.

2.6.11. Для получения сведений о конкретной лицензии из реестра лицензий представляется заявление от физического лица или организации о предоставлении таких сведений.

2.6.12. Заявления и документы (копии документов), необходимые для получения или переоформления лицензии (дубликата лицензии, сведений из реестра лицензий), могут быть представлены соискателем лицензии (лицензиатом) на бумажном носителе и в форме электронных документов (пакета электронных документов), подписанных усиленной квалифицированной электронной подписью соискателя лицензии (лицензиата, его правопреемника) или иного предусмотренного федеральным законом лица, с использованием информационно-коммуникационных технологий, в том числе с использованием Единого портала государственных и муниципальных услуг (функций).

2.7. Исчерпывающий перечень документов, необходимых для предоставления государственной услуги, которые находятся в распоряжении государственных органов, органов местного самоуправления и иных органов, участвующих в предоставлении государственной услуги, и которые заявитель вправе представить

2.7.1. Документы, необходимые в соответствии с нормативными правовыми актами для предоставления государственной услуги, которые

находятся в распоряжении государственных органов, органов местного самоуправления и иных органов, участвующих в предоставлении государственной услуги, заявитель не представляет.

2.7.2. Документы (сведения), запрашиваемые министерством посредством межведомственного электронного взаимодействия, которые находятся в распоряжении федеральных органов исполнительной власти, необходимые для предоставления государственной услуги:

сведения, подтверждающие факт внесения сведений о юридическом лице в Единый государственный реестр юридических лиц (факт внесения сведений об индивидуальном предпринимателе в Единый государственный реестр индивидуальных предпринимателей), включая государственный регистрационный номер записи о создании юридического лица, (государственный регистрационный номер записи о государственной регистрации индивидуального предпринимателя) ИНН, и данные документа, подтверждающего указанные сведения (ФНС России);

сведения, подтверждающие факт постановки заявителя на учет в налоговом органе, включая идентификационный номер налогоплательщика, и данные документа, подтверждающего указанные сведения (ФНС России);

сведения, подтверждающие наличие у соискателя лицензии (лицензиата) на праве собственности или ином законном основании необходимых для осуществления медицинской деятельности помещений, права на которые зарегистрированы в Едином государственном реестре прав на недвижимое имущество и сделок с ним (Росреестр);

сведения о государственной регистрации медицинских изделий (Росздравнадзор);

сведения о соответствии санитарным правилам зданий, строений, сооружений и (или) помещений, необходимых для выполнения соискателем лицензии заявленных работ (услуг) (Роспотребнадзор);

документ, подтверждающий уплату государственной пошлины за предоставление (переоформление) лицензии (Казначейство России).

2.7.3. Соискатель лицензии (лицензиат) имеет право для получения (переоформления) лицензии по собственной инициативе представить в министерство документы, указанные в пункте 2.7.2 Административного регламента.

Непредставление заявителем указанных документов не является основанием для отказа заявителю в предоставлении государственной услуги.

2.8. Запрет на требование от заявителя представления документов и информации, не предусмотренных нормативными правовыми актами Российской Федерации

При предоставлении государственной услуги министерству запрещается требовать от заявителя:

представление документов и информации или осуществление действий, представление или осуществление которых не предусмотрено нормативными

правовыми актами, регулирующими отношения, возникающие в связи с предоставлением государственной услуги;

представление документов и информации, которые находятся в распоряжении органа, предоставляющего государственную услугу, а также государственных органов, органов местного самоуправления и подведомственных государственным органам, органам местного самоуправления и государственным внебюджетным фондам организаций, в соответствии с нормативными правовыми актами Российской Федерации, Краснодарского края, муниципальными правовыми актами, за исключением документов, предусмотренных частью 6 статьи 7 Федерального закона № 210-ФЗ.

2.9. Исчерпывающий перечень оснований для отказа в приеме документов, необходимых для предоставления государственной услуги

Основаниями для отказа в приеме документов является несоблюдение установленных условий признания действительности усиленной квалифицированной подписи согласно пункту 9 Правил использования усиленной квалифицированной электронной подписи при обращении за получением государственных и муниципальных услуг и о внесении изменения в Правила разработки и утверждения административных регламентов предоставления государственных услуг, утвержденных постановлением Правительства Российской Федерации от 25 августа 2012 года № 852 «Об утверждении Правил использования усиленной квалифицированной электронной подписи при обращении за получением государственных и муниципальных услуг и о внесении изменения в Правила разработки и утверждения административных регламентов предоставления государственных услуг» (далее – постановление Правительства Российской Федерации от 25 августа 2012 года № 852).

Иные основания для отказа в приеме документов отсутствуют.

2.10. Исчерпывающий перечень оснований для приостановления или отказа в предоставлении государственной услуги

2.10.1. Приостановление предоставления государственной услуги осуществляется в порядке, предусмотренном пунктами 3.2.1.7, 3.3.1.7 Административного регламента.

2.10.2. Основанием отказа в предоставлении (переоформлении) лицензии является:

наличие в представленных соискателем лицензии (лицензиатом) заявлении о предоставлении (переоформлении) лицензии и (или) прилагаемых к нему документах недостоверной или искаженной информации;

установленное в ходе проверки несоответствие соискателя лицензии (лицензиата) лицензионным требованиям.

2.10.3. В выдаче дубликата лицензии, копии лицензии отказывается при обращении с заявлением лица, не являющегося лицензиатом, или не имеющего

полномочий на совершение указанного действия.

2.10.4. В предоставлении информации из единого реестра лицензий отказывается в случае, если в интересах сохранения государственной или служебной тайны свободный доступ к таким сведениям в соответствии с законодательством Российской Федерации ограничен.

2.11. Перечень услуг, которые являются необходимыми и обязательными для предоставления государственной услуги

При предоставлении государственной услуги оказание иных услуг, необходимых и обязательных для предоставления государственной услуги, а также участие иных организаций в предоставлении государственной услуги не осуществляется.

2.12. Порядок, размер и основание взимания государственной пошлины (или иной платы) за предоставление государственной услуги

За предоставление государственной услуги уплачивается государственная пошлина в порядке и размерах, установленных Налоговым кодексом Российской Федерации.

2.13. Порядок, размер и основания взимания платы за предоставление услуг, которые являются необходимыми и обязательными для предоставления государственной услуги, включая информацию о методике расчета размера такой платы

За предоставление услуг, которые являются необходимыми и обязательными для предоставления государственной услуги, уплачивается государственная пошлина в размерах, предусмотренных законодательством Российской Федерации о налогах и сборах.

2.14. Максимальный срок ожидания в очереди при подаче заявления на предоставление государственной услуги и при получении результата предоставления государственной услуги

Максимальный срок ожидания в очереди при подаче заявления о предоставлении государственной услуги и при получении результата предоставления государственной услуги не должен превышать 15 минут.

2.15. Срок и порядок регистрации запроса заявителя о предоставлении государственной услуги, в том числе в электронной форме

Заявление и другие документы, поступившие от заявителя для получения государственной услуги, в том числе в электронной форме, регистрируются в течение 1 рабочего дня с даты его поступления в министерство.

2.16. Требования к помещениям, в которых предоставляется государственная услуга, к месту ожидания и приема заявителей, размещению и оформлению визуальной, текстовой и мультимедийной информации о порядке предоставления государственной услуги, в том числе к обеспечению доступности для инвалидов указанных объектов в соответствии с законодательством Российской Федерации о социальной защите инвалидов

2.16.1. Местоположение помещений министерства, в которых предоставляется государственная услуга (далее – помещения), должно обеспечивать удобство для граждан с точки зрения пешеходной доступности от остановок общественного транспорта.

2.16.2. Места предоставления государственной услуги, зал ожидания, места для заполнения запросов о предоставлении государственной услуги оборудуются с учетом требований доступности для инвалидов в соответствии с действующим законодательством.

2.16.3. Помещения должны размещаться преимущественно на нижних, предпочтительнее на первых этажах зданий с отдельным входом (по возможности).

2.16.4. Вход в помещение должен обеспечивать свободный доступ граждан, а также должен быть оборудован удобной лестницей с поручнями, широкими проходами, специальными ограждениями и перилами, пандусами для передвижения кресел-колясок. Передвижение по помещению министерства не должно создавать затруднений для лиц с ограниченными возможностями здоровья, включая тех, кто использует кресла-коляски.

2.16.5. Центральный вход в здание (строение), в котором располагается помещение, где предоставляется государственная услуга, должен быть оборудован информационной табличкой (вывеской), содержащей информацию об органе, осуществляющем предоставление государственной услуги.

2.16.6. Прием документов в министерстве осуществляется в отведенных для этого помещениях (кабинетах).

2.16.7. Места предоставления государственной услуги, должны обеспечивать следующие условия для заявителей и работников министерства (государственных гражданских служащих), обеспечивающих предоставление государственной услуги:

комфортное расположение заявителя и работника министерства (государственного гражданского служащего);

возможность и удобство оформления заявителем заявления и документов, которые представляются для получения государственной услуги;

телефонную связь;

компьютер с возможностью печати и выхода в сеть «Интернет»;

возможность копирования документов;

доступ к нормативным правовым актам Российской Федерации, устанавливающим обязательные требования к осуществлению медицинской

деятельности;

доступ к тексту настоящего Административного регламента;

наличие образцов оформления заявлений и документов, которые представляются для получения государственной услуги, письменных принадлежностей и бумаги формата А4;

наличие информации, необходимой для заполнения реквизитов распоряжения о переводе денежных средств для уплаты государственной пошлины, предусмотренной Правилами указания информации в реквизитах распоряжений о переводе денежных средств в уплату платежей в бюджетную систему Российской Федерации, утвержденными приказом Министерства финансов Российской Федерации от 12 ноября 2013 года № 107н (зарегистрировано Министерством юстиции Российской Федерации 30 декабря 2013 года, регистрационный № 30913).

2.16.8. Визуальная, текстовая и мультимедийная информация о порядке предоставления государственной услуги размещается на информационном стенде, а также на Едином портале государственных услуг, Портале государственных и муниципальных услуг Краснодарского края, на официальном сайте министерства.

Оформление визуальной, текстовой и мультимедийной информации о порядке предоставления государственной услуги должно соответствовать оптимальному зрительному и слуховому восприятию этой информации заявителями.

2.16.9. Для лиц с ограниченными возможностями здоровья (включая лиц, использующих кресла-коляски и собак-проводников, при наличии документа, подтверждающего ее специальное обучение и выдаваемого по форме и в порядке, которые определяются федеральным органом исполнительной власти, осуществляющим функции по выработке и реализации государственной политики и нормативно-правовому регулированию в сфере социальной защиты населения) должны обеспечиваться:

условия для беспрепятственного доступа в помещение министерства;

возможность самостоятельного передвижения по территории, на которой расположено помещение министерства, а также входа в помещение и выхода из него, посадки в транспортное средство и высадки из него, в том числе с использованием кресла-коляски;

возможность сопровождения и самостоятельного передвижения, оказания помощи инвалидам, имеющим стойкие расстройства функции зрения;

условия по надлежащему размещению оборудования и носителей информации, необходимых для обеспечения беспрепятственного доступа инвалидов с учетом ограничений их жизнедеятельности;

возможность дублирования необходимой для инвалидов звуковой и зрительной информации, а также надписей, знаков и иной текстовой и графической информации знаками, выполненными рельефно-точечным шрифтом Брайля, допуска сурдопереводчика и тифлосурдопереводчика;

возможность допуска в помещение министерства собаки-проводника при наличии документа, подтверждающего ее специальное обучение и выдаваемого

по форме и в порядке, которые определяются законодательством Российской Федерации;

соответствующая помощь специалистов министерства (гражданских служащих), предоставляющих государственные услуги, инвалидам в преодолении барьеров, мешающих получению ими услуг наравне с другими лицами.

2.16.10. Прием заявителей при предоставлении государственной услуги осуществляется согласно графику оказания государственной услуги, указанному в пункте 1.3.3 раздела 1 «Общие положения» настоящего Административного регламента.

2.16.11. Выдача заявителю лицензии или уведомления об отказе в выдаче лицензии (об отказе в переоформлении лицензии), дубликата лицензии осуществляется должностным лицом министерства без предварительной записи в порядке очередности.

2.17. Показатели доступности и качества государственной услуги

2.17.1. Показателями доступности и качества предоставления государственной услуги являются:

открытый доступ для заявителей и других лиц информации о порядке и сроках предоставления государственной услуги, порядке обжалования действий (бездействия) должностных лиц министерства;

соблюдение стандарта предоставления государственной услуги;

отсутствие обоснованных жалоб со стороны граждан на действия (бездействие) должностных лиц министерства при предоставлении государственной услуги;

оперативность вынесения решения в отношении рассматриваемого обращения;

полнота и актуальность информации о порядке предоставления государственной услуги;

предоставление возможности подачи заявления о предоставлении государственной услуги и документов (содержащихся в них сведений), необходимых для предоставления государственной услуги, в форме электронного документа;

предоставление возможности получения информации о ходе предоставления государственной услуги, в том числе на официальном сайте министерства, на Портале государственных и муниципальных услуг Краснодарского края, на Едином портале государственных услуг.

2.17.2. В процессе предоставления государственной услуги заявитель взаимодействует с должностными лицами министерства:

при непосредственном представлении заявления и прилагаемых к нему документов в министерство (максимальная продолжительность – 15 минут);

в случае повторного представления документов, после устранения недостатков, препятствующих предоставлению государственной услуги в

случаях, предусмотренных пунктами 3.2.1.7, 3.3.1.8 Административного регламента (максимальная продолжительность – 15 минут);

при проведении внеплановой проверки в случаях, предусмотренных пунктами 3.2.3, 3.3.3 Административного регламента (максимальная продолжительность – в соответствии с Федеральным законом № 294-ФЗ);

при получении результата предоставления государственной услуги (максимальная продолжительность – 10 минут).

2.18. Иные требования, в том числе учитывающие особенности предоставления государственной услуги в многофункциональных центрах предоставления государственных и муниципальных услуг и особенности предоставления государственной услуги в электронной форме

2.18.1. Информация о государственной услуге, а также адреса мест приема документов для предоставления государственной услуги содержатся на официальном сайте министерства, Портале государственных и муниципальных услуг Краснодарского края и Едином портале государственных услуг, на которых предоставляется возможность для копирования формы (шаблона) заявления, необходимого для получения государственной услуги, рекомендации по его заполнению и формированию комплекта документов получения услуги.

2.18.2. Предусмотрена возможность заполнения заявки в электронном виде с использованием информационно-телекоммуникационной сети «Интернет» при заполнении заявления на Портале государственных и муниципальных услуг Краснодарского края, Едином портале государственных услуг или на официальном сайте министерства.

В случае направления заявлений и документов в электронной форме заявление и документы должны быть подписаны усиленной квалифицированной электронной подписью.

Перечень классов средств электронной подписи, которые допускаются к использованию при обращении за получением государственной услуги, оказываемой с применением усиленной квалифицированной электронной подписи, определяется на основании утверждаемой федеральным органом исполнительной власти, уполномоченным в сфере использования электронной подписи, по согласованию с Федеральной службой безопасности Российской Федерации модели угроз безопасности информации в информационной системе, используемой в целях приема обращений за получением государственной услуги и (или) предоставления такой услуги.

2.18.3. Предоставление государственной услуги через многофункциональные центры не предусмотрено.

3. Состав, последовательность и сроки выполнения административных процедур по предоставлению государственной услуги, требования к порядку их выполнения

3.1. Исчерпывающий перечень административных процедур

3.1.1. Предоставление министерством государственной услуги включает следующие административные процедуры:

рассмотрение заявления о предоставлении лицензии на осуществление медицинской деятельности и принятие решения о предоставлении (отказе в предоставлении) лицензии на осуществление медицинской деятельности;

переоформление (отказ в переоформлении) лицензии на осуществление медицинской деятельности;

выдача дубликата лицензии и копии лицензии на осуществление медицинской деятельности;

предоставление сведений о конкретной лицензии;

прекращение действия лицензии;

взаимодействие с иными органами государственной власти, формирование и направление межведомственных запросов в государственные органы, участвующих в предоставлении государственных услуг.

3.1.2. Блок-схемы предоставления государственной услуги приводятся в приложениях № 1-6 к настоящему Административному регламенту.

3.2. Рассмотрение заявления о предоставлении лицензии на осуществление медицинской деятельности и принятие решения о предоставлении (отказе в предоставлении) лицензии на осуществление медицинской деятельности (блок-схема предоставления государственной услуги (приложение № 1))

Основанием для начала административной процедуры является поступление в министерство заявления о предоставлении лицензии и прилагаемых к нему документов.

Административная процедура состоит из следующих административных действий:

прием и регистрация заявления о предоставлении лицензии и прилагаемых к нему документов;

проверка полноты и достоверности представленных документов;

проверка соблюдения лицензионных требований;

принятие соответствующих решений, направление заявителю уведомления о принятом решении в случае отказа в предоставлении лицензии;

оформление лицензии, внесение сведений в реестр лицензий.

3.2.1. Прием и регистрация заявления о предоставлении лицензии и прилагаемых к нему документов

3.2.1.1. Для получения лицензии соискатель лицензии представляет в министерство непосредственно или направляет заказным почтовым отправлением с уведомлением о вручении заявление и документы (сведения), предусмотренные пунктом 2.6.1 Административного регламента, или направляет их с использованием Портала государственных и муниципальных услуг Краснодарского края либо Единого портала государственных услуг.

3.2.1.2. Заявление и другие документы (в том числе представленные в форме электронного документа) принимаются должностными лицами министерства по описи.

Копия описи с отметкой о дате приема указанных заявления и документов в день приема вручается должностным лицом министерства, ответственным за прием и регистрацию документов, соискателю лицензии или направляется ему заказным почтовым отправлением с уведомлением о вручении.

В случае если в заявлении о предоставлении лицензии соискатель лицензии указал просьбу о направлении ему в электронной форме информации по вопросам лицензирования, указанная копия описи направляется ему в электронной форме.

3.2.1.3. Документы (в том числе представленные в электронной форме), поступившие от заявителя, регистрируются в течение 1 рабочего дня с даты их поступления.

3.2.1.4. Контроль ведения учета поступивших документов осуществляет начальник отдела по лицензированию медицинской деятельности управления по лицензированию министерства (далее – Отдел по лицензированию).

3.2.1.5. Начальник Отдела по лицензированию в течение 1 рабочего дня с даты поступления документов назначает из числа работников Отдела по лицензированию ответственного исполнителя по рассмотрению заявления и документов, представленных для лицензирования. Фамилия, имя и отчество ответственного исполнителя, его место работы и телефон должны быть сообщены соискателю лицензии по его письменному или устному обращению.

3.2.1.6. В течение 3 рабочих дней со дня приема заявления о предоставлении лицензии при условии, что соискателем лицензии представлены надлежащим образом оформленное заявление о предоставлении лицензии и в полном объеме прилагаемые к нему документы в соответствии с требованиями, указанными в пункте 2.6.1 Административного регламента, ответственный исполнитель принимает решение о рассмотрении этого заявления и прилагаемых к нему документов.

3.2.1.7. В случае если заявление о предоставлении лицензии оформлено с нарушением требований, установленных пунктом 2.6.1 Административного регламента, и (или) документы представлены не в полном объеме, в течение 3 рабочих дней со дня приема заявления о предоставлении лицензии

ответственный исполнитель вручает соискателю лицензии уведомление о необходимости устранения в 30-дневный срок выявленных нарушений и (или) представления документов, которые отсутствуют, или направляет такое уведомление заказным почтовым отправлением с уведомлением о вручении либо посредством информационно-коммуникационных технологий (в электронной форме), в том числе с использованием Единого портала государственных и муниципальных услуг либо, по выбору соискателя лицензии, в форме электронного документа, подписанного усиленной квалифицированной электронной подписью лицензирующего органа, способом, обеспечивающим подтверждение доставки такого уведомления и его получения соискателем лицензии.

30-дневный срок устранения выявленных нарушений исчисляется ответственным исполнителем с даты документально подтвержденного получения данного уведомления соискателем лицензии.

3.2.1.8. В течение 3 рабочих дней со дня представления надлежащим образом оформленного заявления о предоставлении лицензии и в полном объеме прилагаемых к нему документов, соответствующих требованиям, указанным в пункте 2.6.1 Административного регламента, ответственный исполнитель принимает решение о рассмотрении этого заявления и прилагаемых к нему документов или в случае их несоответствия – о возврате заявления и прилагаемых к нему документов с мотивированным обоснованием причин возврата.

3.2.1.9. В случае непредставления соискателем лицензии в 30-дневный срок надлежащим образом оформленного заявления о предоставлении лицензии и (или) в полном объеме прилагаемых к нему документов ранее представленное заявление о предоставлении лицензии и прилагаемые к нему документы подлежат возврату соискателю лицензии с мотивированным обоснованием причин возврата.

3.2.2. Проверка полноты и достоверности представленных документов

3.2.2.1. В случае представления надлежащим образом оформленного заявления о предоставлении лицензии и в полном объеме прилагаемых к нему документов в соответствии с требованиями, указанными в пункте 2.6.1 Административного регламента, либо устранения нарушений, указанных в пункте 3.2.1.5 Административного регламента, ответственный исполнитель осуществляет проверку полноты и достоверности, содержащихся в указанных заявлении и документах сведений, в том числе проверку соответствия соискателя лицензии лицензионным требованиям, подтверждающим возможность соискателя лицензии выполнять работы, оказывать услуги, составляющие медицинскую деятельность.

3.2.2.2. В случаях, предусмотренных пунктами 3.2.1.7, 3.2.1.8 Административного регламента, срок принятия министерством решения о предоставлении лицензии или об отказе в ее предоставлении исчисляется со дня поступления в министерство надлежащим образом оформленного

заявления о предоставлении лицензии и в полном объеме прилагаемых к нему документов, соответствующих требованиям статьи 13 Закона о лицензировании.

3.2.2.3. Документарная и внеплановая выездная проверки проводятся в порядке, установленном статьей 19 Федерального закона о лицензировании.

3.2.2.4. Ответственный исполнитель не позднее 15 рабочих дней со дня принятия решения о рассмотрении заявления о предоставлении лицензии и прилагаемых к нему документов осуществляет проверку полноты и достоверности представленных сведений с целью определения:

согласованности информации между отдельными документами, указанными в пункте 2.6.1 Административного регламента;

соответствия сведениям о соискателе лицензии, полученным министерством путем межведомственного информационного взаимодействия:

от ФНС России – сведения о соискателе лицензии, содержащиеся в Едином государственном реестре юридических лиц (государственный регистрационный номер записи о создании юридического лица, данные документа, подтверждающего факт внесения сведений о юридическом лице в Единый государственный реестр юридических лиц; идентификационный номер налогоплательщика и данные документа о постановке соискателя лицензии на учет в налоговом органе) или в Едином государственном реестре индивидуальных предпринимателей (государственный регистрационный номер записи о государственной регистрации индивидуального предпринимателя, данные документа, подтверждающего факт внесения сведений об индивидуальном предпринимателе в Единый государственный реестр индивидуальных предпринимателей, идентификационный номер налогоплательщика и данные документа о постановке соискателя лицензии на учет в налоговом органе);

от Росреестра – сведения, подтверждающие наличие у соискателя лицензии на праве собственности или на ином законном основании зданий, строений, сооружений и (или) помещений, необходимых для осуществления медицинской деятельности (об объектах недвижимости, права на которые зарегистрированы в Едином государственном реестре прав на недвижимое имущество и сделок с ним);

от Росздравнадзора – сведения о государственной регистрации изделий медицинского назначения;

от Роспотребнадзора – сведения о соответствии санитарным правилам зданий, строений, сооружений и (или) помещений, необходимых для выполнения соискателем лицензии заявленных работ (услуг);

от Казначейства России – сведения об уплате государственной пошлины за предоставление лицензии.

3.2.2.5. По результатам проверки полноты и достоверности представленных сведений ответственный исполнитель составляет акт проверки в порядке, установленном Федеральным законом № 294-ФЗ.

В случае выявления представления неполной и (или) недостоверной информации ответственный исполнитель в течение 5 (пяти) рабочих дней

готовит проект приказа об отказе в предоставлении лицензии.

3.2.3. Проверка соблюдения лицензионных требований

3.2.3.1. В случае установления достоверной и полной информации ответственный исполнитель осуществляет внеплановую выездную проверку соискателя лицензии в срок, не превышающий 35 рабочих дней со дня поступления в министерство надлежащим образом оформленного заявления о предоставлении лицензии и прилагаемых к нему документов.

3.2.3.2. Предметом внеплановой выездной проверки соискателя лицензии являются состояние помещений, зданий, сооружений, технических средств, оборудования, иных объектов, которые предполагается использовать соискателем лицензии при осуществлении медицинской деятельности, и наличие необходимых для осуществления лицензируемого вида деятельности работников в целях оценки соответствия таких объектов и работников лицензионным требованиям.

3.2.3.3. По результатам проверки составляется акт выездной проверки в порядке, установленном Федеральным законом № 294-ФЗ.

3.2.4. Принятие соответствующих решений, направление заявителю уведомления о принятом решении в случае отказа в предоставлении лицензии

3.2.4.1. Ответственный исполнитель готовит проект приказа о предоставлении лицензии (об отказе в предоставлении лицензии) с учетом результатов документарной проверки и внеплановой выездной проверки.

3.2.4.2. Основаниями для принятия лицензирующим органом решения о предоставлении лицензии являются:

наличие в представленных соискателем лицензии заявлении о предоставлении лицензии и (или) прилагаемых к нему документах достоверной информации;

установленное в ходе проверки соответствие соискателя лицензии лицензионным требованиям.

3.2.4.3. Отказ в переоформлении лицензии осуществляется по основаниям, указанным в пункте 2.10.2 Административного регламента.

3.2.4.4. В случае принятия решения об отказе в предоставлении лицензии ответственный исполнитель вручает в течение 3 (трех) рабочих дней со дня принятия этого решения соискателю лицензии или направляет ему заказным почтовым отправлением с уведомлением о вручении уведомление об отказе в предоставлении лицензии с мотивированным обоснованием причин отказа и ссылкой на конкретные положения нормативных правовых актов и иных документов, являющихся основанием такого отказа, или, если причиной отказа является установленное в ходе проверки несоответствие соискателя лицензии лицензионным требованиям, реквизиты акта проверки соискателя лицензии.

3.2.5. Оформление лицензии, внесение сведений в реестр лицензий

3.2.5.1. Приказ министерства о предоставлении лицензии и бланк лицензии рассматриваются и подписываются министром здравоохранения Краснодарского края (далее – министром) либо его заместителем не позднее 44 (сорока четырёх) рабочих дней с даты приема поступивших от соискателя лицензии надлежащим образом оформленного заявления о предоставлении лицензии и в полном объеме прилагаемых к нему документов.

Приказ о предоставлении лицензии и лицензия одновременно подписываются министром (заместителем министра) и регистрируются в реестре лицензий.

3.2.5.2. В течение 3 (трех) рабочих дней после дня подписания и регистрации лицензии министерством она вручается лицензиату или направляется ему заказным почтовым отправлением с уведомлением о вручении либо посредством информационно-коммуникационных технологий (в электронной форме).

3.2.5.3. В приказ министерства о предоставлении лицензии и в лицензию включаются следующие сведения:

- наименование лицензирующего органа;

- полное и (в случае, если имеется) сокращенное наименование, в том числе фирменное наименование, и организационно-правовая форма юридического лица, адрес его места нахождения, адреса мест осуществления лицензируемого вида деятельности, государственный регистрационный номер записи о создании юридического лица;

- фамилия, имя и (в случае, если имеется) отчество индивидуального предпринимателя, наименование и реквизиты документа, удостоверяющего его личность, адрес его места жительства, адреса мест осуществления лицензируемого вида деятельности, государственный регистрационный номер записи о государственной регистрации индивидуального предпринимателя;

- идентификационный номер налогоплательщика;

- лицензируемый вид деятельности с указанием выполняемых работ, оказываемых услуг, составляющих лицензируемый вид деятельности;

- номер и дата регистрации лицензии;

- номер и дата приказа министерства о предоставлении лицензии.

3.2.5.4. Лицензии оформляются на бланках, являющихся документами строгой отчетности и защищенной от подделок полиграфической продукцией, по форме, утвержденной Правительством Российской Федерации (типовой форме).

3.2.5.5. В приказе министерства об отказе в предоставлении лицензии указываются сведения, предусмотренные подпунктами 1–5 пункта 3.2.5.3 Административного регламента, и мотивированное обоснование причин отказа в предоставлении лицензии.

3.2.5.6. Министерством формируется и ведется лицензионное дело соискателя лицензии и (или) лицензиата, в которое включаются следующие документы:

заявление соискателя лицензии о предоставлении лицензии, заявление лицензиата и прилагаемые к соответствующему заявлению документы;

приказы лицензирующего органа о предоставлении лицензии, об отказе в предоставлении лицензии, о переоформлении лицензии, об отказе в переоформлении лицензии, о приостановлении, возобновлении и прекращении действия лицензии;

копия подписанной и зарегистрированной лицензии;

приказы лицензирующего органа о назначении проверок соискателя лицензии, лицензиата, копии актов проверок, предписаний об устранении выявленных нарушений лицензионных требований, копии протоколов об административных правонарушениях, постановлений о назначении административных наказаний и других, связанных с осуществлением лицензионного контроля, документов;

выписки из решений суда об административном приостановлении деятельности лицензиата или аннулировании лицензии;

копии уведомлений и других связанных с осуществлением лицензирования документов.

3.2.5.7. Формирование и хранение лицензионного дела осуществляются министерством в соответствии с законодательством Российской Федерации. Правительством Российской Федерации могут быть установлены дополнительные требования к формированию и ведению лицензионного дела.

3.2.5.8. В случае если взаимодействие лицензирующего органа и соискателя лицензии или лицензиата осуществлялось с использованием информационно-телекоммуникационных сетей общего пользования, в том числе Единого портала государственных и муниципальных услуг Краснодарского края и Единого портала государственных услуг, лицензионное дело формируется лицензирующим органом в форме электронного документа, подписанного электронной подписью в соответствии с Федеральным законом от 6 апреля 2011 года № 63-ФЗ «Об электронной подписи».

3.3. Переоформление (отказ в переоформлении) лицензии на осуществление медицинской деятельности (блок-схема предоставления государственной услуги (приложение № 2))

Основанием для начала административной процедуры является поступление заявления лицензиата, его правопреемника или иного предусмотренного федеральным законом лица о переоформлении лицензии в случаях:

реорганизации юридического лица в форме преобразования;
 изменения наименования, адреса места нахождения юридического лица;
 изменения места жительства, имени, фамилии и (в случае, если имеется) отчества индивидуального предпринимателя, реквизитов документа, удостоверяющего его личность;

изменения адресов мест осуществления юридическим лицом или индивидуальным предпринимателем лицензируемого вида деятельности;
изменения перечня выполняемых работ, оказываемых услуг, составляющих лицензируемый вид деятельности.

Административная процедура включает следующие административные действия:

прием и регистрацию заявления о переоформлении лицензии и прилагаемых к нему документов;
проверку полноты и достоверности представленных документов;
проверку соблюдения лицензионных требований в случаях, предусмотренных подпунктом 2.4.3 пункта 2.4 Административного регламента;
принятие соответствующих решений, направление заявителю уведомления о принятом решении в случае отказа в переоформлении лицензии;
переоформление лицензии, внесение сведений в реестр лицензий.

3.3.1. Прием и регистрация заявления о переоформлении лицензии и прилагаемых к нему документов

3.3.1.1. Для переоформления лицензии лицензиат представляет в министерство непосредственно или направляет заказным почтовым отправлением с уведомлением о вручении заявление и документы (сведения), предусмотренные пунктом 2.6.2 Административного регламента, или направляет их с использованием Единого портала государственных и муниципальных услуг Краснодарского края и Единого портала государственных услуг.

3.3.1.2. Заявление и другие документы (в том числе представленные в форме электронного документа) принимаются должностными лицами министерства по описи.

Копия описи с отметкой о дате приема указанных заявления и документов в день приема вручается должностным лицом министерства, ответственным за прием и регистрацию документов, лицензиату или направляется ему заказным почтовым отправлением с уведомлением о вручении.

В случае если в заявлении о переоформлении лицензии лицензиат указал просьбу о направлении ему в электронной форме информации по вопросам лицензирования, указанная копия описи направляется ему в электронной форме.

3.3.1.3. Документы (в том числе представленные в электронной форме), поступившие от заявителя, регистрируются в течение 1 рабочего дня с даты их поступления.

3.3.1.4. Контроль ведения учета поступивших документов осуществляет начальник Отдела по лицензированию.

3.3.1.5. Начальник Отдела по лицензированию в течение 1 рабочего дня с даты поступления документов назначает из числа работников Отдела по лицензированию ответственного исполнителя по рассмотрению заявления и

документов, представленных для лицензирования. Фамилия, имя и отчество ответственного исполнителя, его место работы и телефон должны быть сообщены соискателю лицензии по его письменному или устному обращению.

3.3.1.6. В течение 3 рабочих дней со дня приема заявления о переоформлении лицензии при условии, если лицензиатом представлены надлежащим образом оформленное заявление о переоформлении лицензии и в полном объеме прилагаемые к нему документы в соответствии с требованиями, указанными в пунктах 2.6.2 – 2.6.7 Административного регламента, ответственный исполнитель принимает решение о рассмотрении этого заявления и прилагаемых к нему документов.

3.3.1.7. В случае если заявление о переоформлении лицензии оформлено с нарушениями требований, установленных пунктами 2.6.2 – 2.6.7 Административного регламента, и (или) документы представлены не в полном объеме, в течение 3 рабочих дней со дня приема заявления о переоформлении лицензии ответственный исполнитель вручает лицензиату уведомление о необходимости устранения в 30-дневный срок выявленных нарушений и (или) представления документов, которые отсутствуют, или направляет такое уведомление заказным почтовым отправлением с уведомлением о вручении либо посредством информационно-коммуникационных технологий (в электронной форме), в том числе с использованием Единого портала государственных и муниципальных услуг Краснодарского края и Единого портала государственных услуг либо по выбору лицензиата в форме электронного документа, подписанного усиленной квалифицированной электронной подписью лицензирующего органа, способом, обеспечивающим подтверждение доставки такого уведомления и его получения лицензиатом.

30-дневный срок устранения выявленных нарушений исчисляется ответственным исполнителем с даты получения данного уведомления лицензиатом, подтвержденного документально.

3.3.1.8. В течение 3 рабочих дней со дня представления лицензиатом надлежащим образом оформленного заявления о переоформлении лицензии и в полном объеме прилагаемых к нему документов, соответствующих требованиям, указанным в пунктах 2.6.2 – 2.6.7 Административного регламента, ответственный исполнитель принимает решение о рассмотрении этого заявления и прилагаемых к нему документов или в случае их несоответствия – о возврате этого заявления и прилагаемых к нему документов с мотивированным обоснованием причин возврата.

3.3.1.9. В случае непредставления лицензиатом в 30-дневный срок надлежащим образом оформленного заявления о переоформлении лицензии и (или) в полном объеме прилагаемых к нему документов ранее представленное заявление о переоформлении лицензии подлежит возврату лицензиату.

3.3.1.10. До переоформления лицензии лицензиат вправе осуществлять медицинскую деятельность, за исключением его осуществления по адресу, не указанному в лицензии, либо по истечении 15 рабочих дней со дня внесения соответствующих изменений в Единый государственный реестр юридических лиц и (или) выполнения работ, оказания услуг, составляющих лицензируемый

вид деятельности, но не указанных в лицензии.

3.3.1.11. Переоформление лицензии осуществляется министерством в сроки, указанные в подпунктах 2.4.2, 2.4.3 пункта 2.4 Административного регламента. Срок принятия министерством решения о переоформлении лицензии или об отказе в ее переоформлении исчисляется со дня поступления в министерство надлежащим образом оформленного заявления о переоформлении лицензии и в полном объеме прилагаемых к нему документов.

3.3.2. Проверка полноты и достоверности представленных документов

3.3.2.1. В случае представления надлежащим образом оформленного заявления о переоформлении лицензии и в полном объеме прилагаемых к нему документов в соответствии с требованиями, указанными в пунктах 2.6.2 – 2.6.7 Административного регламента, либо устранения нарушений, указанных в пункте 3.2.1.7 Административного регламента, ответственный исполнитель осуществляет проверку полноты и достоверности содержащихся в указанных заявлении и документах сведений, в том числе проверку соответствия лицензиата лицензионным требованиям, подтверждающим возможность лицензиата выполнять работы, оказывать услуги, составляющие медицинскую деятельность.

3.3.2.2. Ответственный исполнитель не позднее 5 рабочих дней со дня принятия решения о рассмотрении заявления о переоформлении лицензии и прилагаемых к нему документов по основаниям, указанным в подпункте 2.4.2 пункта 2.4 Административного регламента, осуществляет проверку полноты и достоверности представленных в них сведений с учетом сведений о лицензиате, имеющих в лицензионном деле, с целью определения:

наличия оснований для переоформления лицензии;

полноты и достоверности представленных в заявлении сведений и сопоставляет их с данными, получаемыми министерством путем межведомственного информационного взаимодействия:

от ФНС России – сведения о лицензиате, содержащиеся в Едином государственном реестре юридических лиц (государственный регистрационный номер записи о создании юридического лица, данные документа, подтверждающего факт внесения сведений о юридическом лице в Единый государственный реестр юридических лиц; идентификационный номер налогоплательщика и данные документа о постановке лицензиата на учет в налоговом органе), или в Едином государственном реестре индивидуальных предпринимателей (государственный регистрационный номер записи о государственной регистрации индивидуального предпринимателя, данные документа, подтверждающего факт внесения сведений об индивидуальном предпринимателе в Единый государственный реестр индивидуальных предпринимателей, идентификационный номер налогоплательщика и данные документа о постановке лицензиата на учет в налоговом органе);

от Казначейства России – сведения об уплате государственной пошлины за переоформление лицензии.

3.3.2.3. Ответственный исполнитель не позднее 10 рабочих дней со дня принятия решения о рассмотрении заявления о переоформлении лицензии и прилагаемых к нему документов по основаниям, указанным в подпункте 2.4.3 пункта 2.4 Административного регламента, осуществляет проверку полноты и достоверности представленных в них сведений с учетом сведений о лицензиате, имеющихся в лицензионном деле, с целью определения:

наличия оснований для переоформления лицензии;

полноты и достоверности представленных в заявлении сведений и сопоставляет их с данными, получаемыми министерством путем межведомственного информационного взаимодействия:

от ФНС России – сведения о лицензиате, содержащиеся в Едином государственном реестре юридических лиц (государственный регистрационный номер записи о создании юридического лица, данные документа, подтверждающего факт внесения сведений о юридическом лице в Единый государственный реестр юридических лиц; идентификационный номер налогоплательщика и данные документа о постановке лицензиата на учет в налоговом органе), или в Едином государственном реестре индивидуальных предпринимателей (государственный регистрационный номер записи о государственной регистрации индивидуального предпринимателя, данные документа, подтверждающего факт внесения сведений об индивидуальном предпринимателе в Единый государственный реестр индивидуальных предпринимателей, идентификационный номер налогоплательщика и данные документа о постановке лицензиата на учет в налоговом органе);

от Казначейства России – сведения об уплате государственной пошлины за переоформление лицензии;

от Росреестра – сведения, подтверждающие наличие у соискателя лицензии на праве собственности или на ином законном основании необходимых для осуществления медицинской деятельности (на объекты недвижимости, права на которые зарегистрированы в Едином государственном реестре прав на недвижимое имущество и сделок с ним);

от Росздравнадзора – сведения о государственной регистрации изделий медицинского назначения;

от Роспотребнадзора – сведения о соответствии санитарным правилам зданий, строений, сооружений и (или) помещений, необходимых для выполнения соискателем лицензии заявленных работ (услуг), составляющих медицинскую деятельность.

3.3.2.4. По результатам проверки полноты и достоверности представленных сведений ответственный исполнитель составляет акт проверки в порядке, установленном Федеральным законом № 294-ФЗ.

3.3.3. Проверка соблюдения лицензионных требований

3.3.3.1. В случае установления достоверной и полной информации при переоформлении лицензии в связи с намерением лицензиата осуществлять медицинскую деятельность по адресу места его осуществления не указанному в

лицензии, а также при намерении лицензиата внести изменения в указанный в лицензии перечень выполняемых работ, оказываемых услуг, составляющих медицинскую деятельность, ответственный исполнитель осуществляет внеплановую выездную проверку лицензиата в срок, не превышающий 25 рабочих дней со дня поступления в министерство надлежащим образом оформленного заявления о переоформлении лицензии и прилагаемых к нему документов.

3.3.3.2. Предметом внеплановой выездной проверки лицензиата являются состояние помещений, зданий, сооружений, технических средств, оборудования, иных объектов, которые предполагается использовать соискателем лицензии при осуществлении лицензируемого вида деятельности, и наличие необходимых для осуществления лицензируемого вида деятельности работников в целях оценки соответствия таких объектов и работников лицензионным требованиям.

3.3.3.3. По результатам проверки составляется акт выездной проверки в порядке, установленном Федеральным законом № 294-ФЗ.

3.3.4. Принятие соответствующих решений, направление заявителю уведомления о принятом решении в случае отказа в переоформлении лицензии

3.3.4.1. Ответственный исполнитель готовит проект приказа о переоформлении лицензии (об отказе в переоформлении лицензии).

Основаниями для принятия лицензирующим органом решения о переоформлении лицензии являются:

наличие в представленных лицензиатом заявлении о переоформлении лицензии и (или) прилагаемых к нему документах достоверной информации;

установленное в ходе проверки соответствие лицензиата лицензионным требованиям.

3.3.4.2. Ответственный исполнитель готовит проект приказа о переоформлении лицензии (об отказе в переоформлении лицензии):

в течение 2 рабочих дней с даты завершения документарной проверки полноты и достоверности сведений, представленных лицензиатом, в случаях реорганизации юридического лица в форме преобразования, изменения его наименования, адреса места нахождения; при намерении лицензиата внести изменения в указанный в лицензии перечень выполняемых работ, оказываемых услуг, составляющих медицинскую деятельность, в части прекращения выполнения работ, оказания услуг; в случае прекращения деятельности по одному адресу или нескольким адресам мест ее осуществления, указанным в лицензии;

в течение 4 рабочих дней – при намерении лицензиата осуществлять медицинскую деятельность по адресу места его осуществления, не указанному в лицензии, а также при намерении лицензиата внести изменения в указанный в лицензии перечень выполняемых работ, оказываемых услуг, составляющих медицинскую деятельность.

3.3.4.3. Приказ о переоформлении лицензии (об отказе в переоформлении

лицензии) подписывается министром (заместителем министра) не позднее 9 рабочих дней по основаниям, указанным в подпункте 2.4.2 пункта 2.4 Административного регламента, и не позднее 29 рабочих по основаниям, указанным в подпункте 2.4.3 пункта 2.4 Административного регламента, с даты регистрации поступивших от лицензиата надлежащим образом оформленного заявления о переоформлении лицензии и в полном объеме прилагаемых к нему документов.

Приказ о переоформлении лицензии и лицензия одновременно подписываются министром (заместителем министра) и регистрируются в реестре лицензий.

3.3.4.4. Отказ в переоформлении лицензии осуществляется по основаниям, указанным в пункте 2.10.2 Административного регламента.

3.3.4.5. В случае принятия решения об отказе в переоформлении лицензии ответственный исполнитель вручает в течение 3 рабочих дней со дня принятия этого решения лицензиату или направляет ему заказным почтовым отправлением с уведомлением о вручении уведомление об отказе в переоформлении лицензии с мотивированным обоснованием причин отказа и со ссылкой на конкретные положения нормативных правовых актов и иных документов, являющихся основанием такого отказа, или, если причиной отказа является установленное в ходе проверки несоответствие лицензиата лицензионным требованиям, реквизиты акта проверки лицензиата.

3.3.5. Переоформление лицензии, внесение сведений в реестр лицензий

3.3.5.1. Приказ министерства о переоформлении лицензии и лицензия должны содержать данные, предусмотренные пунктом 3.2.5.3 Административного регламента.

3.3.5.2. Лицензия оформляется и направляется лицензиату в порядке, предусмотренном пунктами 3.2.5.2, 3.2.5.4 Административного регламента.

3.4. Выдача дубликата лицензии и копии лицензии на осуществление медицинской деятельности (блок-схема предоставления государственной услуги (приложение № 3))

3.4.1. Основанием для начала административной процедуры является поступление заявления о предоставлении дубликата лицензии с указанием реквизитов документа, подтверждающего уплату государственной пошлины за предоставление такого дубликата, в случае утраты лицензии или ее порчи.

В случае порчи лицензии к заявлению о предоставлении дубликата лицензии прилагается испорченный бланк лицензии.

3.4.2. В течение 3 рабочих дней со дня получения заявления о предоставлении дубликата лицензии министерство оформляет дубликат лицензии на бланке лицензии с пометками «дубликат» и «оригинал лицензии признается недействующим» и вручает такой дубликат лицензиату или

направляет его заказным почтовым отправлением с уведомлением о вручении.

3.4.3. Лицензиат имеет право на получение от министерства копии лицензии, которая заверена им и вручается лицензиату или направляется ему заказным почтовым отправлением с уведомлением о вручении в течение 3 рабочих дней со дня получения заявления о предоставлении копии лицензии.

3.4.4. Лицензиат вправе направить заявление о предоставлении дубликата лицензии или копии лицензии в форме электронного документа, подписанного электронной подписью, в лицензирующий орган.

3.4.5. В случае если в заявлении о предоставлении дубликата лицензии или копии лицензии указывается на необходимость предоставления дубликата лицензии или копии лицензии в форме электронного документа, лицензирующий орган направляет лицензиату дубликат лицензии или копию лицензии в форме электронного документа, подписанного электронной подписью.

3.5. Предоставление сведений о конкретной лицензии

3.5.1. Сведения о конкретной лицензии предоставляются лицензирующим органом бесплатно в течение 5 рабочих дней со дня получения заявления о предоставлении таких сведений.

3.5.2. Сведения о конкретной лицензии передаются заявителям или направляются им заказным почтовым отправлением с уведомлением о вручении в виде выписки из реестра лицензий, либо копии акта лицензирующего органа о принятом решении, либо справки об отсутствии запрашиваемых сведений, которая выдается в случае отсутствия в реестре лицензий сведений о лицензиях или при невозможности определения конкретного лицензиата.

3.5.3. Сведения о конкретной лицензии могут быть направлены заявителю по его обращению в форме электронного документа, подписанного электронной подписью, в виде выписки из реестра лицензий, либо копии акта лицензирующего органа о принятом решении, либо справки об отсутствии запрашиваемых сведений, которая выдается в случае отсутствия в реестре лицензий сведений о лицензиях или при невозможности определения конкретного лицензиата.

3.6. Прекращение действия лицензии

3.6.1. Действие лицензии прекращается в связи с прекращением вида деятельности лицензиата, на который предоставлена лицензия, в следующих случаях:

представление лицензиатом в лицензирующий орган заявления о прекращении лицензируемого вида деятельности;

прекращение физическим лицом деятельности в качестве индивидуального предпринимателя в соответствии с законодательством

Российской Федерации о государственной регистрации юридических лиц и индивидуальных предпринимателей;

прекращение деятельности юридического лица в соответствии с законодательством Российской Федерации о государственной регистрации юридических лиц и индивидуальных предпринимателей (за исключением реорганизации в форме преобразования или слияния при наличии на дату государственной регистрации правопреемника реорганизованных юридических лиц у каждого участвующего в слиянии юридического лица лицензии на один и тот же вид деятельности);

наличие решения суда об аннулировании лицензии.

3.6.2. Не позднее чем за 15 календарных дней до дня фактического прекращения медицинской деятельности лицензиат, имеющий намерение прекратить этот вид деятельности, обязан представить или направить в лицензирующий орган заказным почтовым отправлением с уведомлением о вручении заявление о прекращении лицензируемого вида деятельности.

3.6.3. Лицензиат вправе направить в лицензирующий орган в форме электронного документа, подписанного электронной подписью, заявление о прекращении лицензируемого вида деятельности.

3.6.3. Лицензирующий орган принимает решение о прекращении действия лицензии в течение 10 рабочих дней со дня получения:

заявления лицензиата о прекращении лицензируемого вида деятельности; сведений от федерального органа исполнительной власти, осуществляющего государственную регистрацию юридических лиц и индивидуальных предпринимателей, о дате внесения в соответствующий Единый государственный реестр записи о прекращении юридическим лицом деятельности или о прекращении физическим лицом деятельности в качестве индивидуального предпринимателя;

выписки из вступившего в законную силу решения суда об аннулировании лицензии.

3.6.4. Решение лицензирующего органа о прекращении действия лицензии оформляется и доводится до сведения лицензиата в порядке, установленном пунктом 3.2.5.2 Административного регламента.

3.6.5. Действие лицензии прекращается со дня принятия лицензирующим органом решения о прекращении действия лицензии на основании заявления лицензиата о прекращении медицинской деятельности, либо со дня внесения соответствующих записей в Единый государственный реестр юридических лиц или Единый государственный реестр индивидуальных предпринимателей, либо со дня вступления в законную силу решения суда об аннулировании лицензии.

3.7. Взаимодействие с иными органами государственной власти, формирование и направление межведомственных запросов в государственные органы

3.7.1. Основанием для начала административной процедуры является проведение ответственным исполнителем министерства проверки

достоверности сведений, содержащихся в представленном заявлении о предоставлении лицензии (заявлении о переоформлении лицензии) и прилагаемых к нему документах в соответствии с пунктами 3.2.2.3, 3.3.2.2 Административного регламента.

3.7.2. Проверая достоверность сведений, содержащихся в представленном заявлении о предоставлении лицензии (заявлении о переоформлении лицензии) и прилагаемых к нему документах, ответственный исполнитель формирует и направляет запросы о представлении информации в следующие органы:

ФНС России (запрос о представлении информации, подтверждающей факт внесения записи о заявителе в Единый государственный реестр юридических лиц – для юридических лиц, в Единый государственный реестр индивидуальных предпринимателей – для индивидуальных предпринимателей);

Росреестр (запрос о представлении информации, подтверждающей факт регистрации заявителем зданий, строений, сооружений и (или) помещений, необходимых для выполнения заявленных работ (услуг));

Роспотребнадзор (запрос о представлении информации, подтверждающей факт получения заявителем санитарно-эпидемиологического заключения о соответствии санитарным правилам зданий, строений, сооружений и (или) помещений, необходимых для выполнения соискателем лицензии заявленных работ (услуг));

Росздравнадзор (запрос о представлении информации, подтверждающей факт государственной регистрации медицинских изделий (оборудования, аппаратов, приборов, инструментов), необходимых для выполнения заявленных работ (услуг));

Казначейство России (запрос о представлении информации, подтверждающей факт уплаты заявителем государственной пошлины за лицензирование медицинской деятельности).

3.7.3. Запрос направляется в день начала проведения специалистом проверки достоверности сведений, содержащихся в представленном заявлении о лицензировании медицинской деятельности и прилагаемых к нему документах, посредством использования юридически защищенной электронной почты. Срок ожидания ответа не должен превышать 5 (пяти) рабочих дней.

3.7.4. Непредставление (несвоевременное представление) органом государственной власти по межведомственному запросу информации не может являться основанием для отказа в предоставлении заявителю государственной услуги.

3.8. Порядок предоставления государственной услуги в электронной форме, в том числе с использованием федеральной государственной информационной системы «Единый портал государственных и муниципальных услуг (функций)»

3.8.1. Предоставление в установленном порядке информации заявителям и обеспечение доступа заявителей к сведениям о государственной услуге:

информация о государственной услуге доступна для заявителя на Едином портале государственных услуг. Для получения доступа к возможностям Единого портала государственных услуг необходимо выбрать субъект Российской Федерации и после открытия списка территориальных федеральных органов исполнительной власти в этом субъекте Российской Федерации, органов исполнительной власти субъекта Российской Федерации и органов местного самоуправления выбрать министерство здравоохранения Краснодарского края с перечнем оказываемых государственных услуг и информацией по каждой услуге;

в карточке каждой услуги содержится описание услуги, подробная информация о порядке и способах обращения за услугой, перечень документов, необходимых для получения услуги, информация о сроках ее исполнения, а также бланки заявлений и форм, которые необходимо заполнить для обращения за услугой.

3.8.2. Подача заявителем запроса и иных документов, необходимых для предоставления государственной услуги, и прием таких запросов и документов осуществляются следующим образом:

подача запроса на предоставление государственной услуги в электронном виде заявителем осуществляется через личный кабинет на Едином портале государственных услуг;

для оформления документов посредством сети «Интернет» заявителю необходимо пройти процедуру авторизации на Едином портале государственных услуг;

для авторизации заявителю необходимо ввести страховой номер индивидуального лицевого счета застрахованного лица, выданный Пенсионным фондом Российской Федерации (государственным учреждением) по Краснодарскому краю (СНИЛС), и пароль, полученный после регистрации на Едином портале государственных услуг;

заявитель, выбрав государственную услугу, готовит пакет документов (копии в электронном виде), необходимых для ее предоставления, и направляет их вместе с заявлением через личный кабинет заявителя на Едином портале государственных услуг;

заявление вместе с электронными копиями документов попадает в информационную систему министерства, которая обеспечивает прием запросов, обращений, заявлений и иных документов (сведений), поступивших с Единого портала государственных услуг и (или) через систему межведомственного электронного взаимодействия;

должностное лицо, ответственное за прием документов, принимает заявление с пакетом документов и регистрирует обращение не позднее одного рабочего дня.

3.8.3. Сведения о ходе и результате выполнения запроса о предоставлении государственной услуги в электронном виде заявителю могут быть представлены на выбор заявителя в виде уведомления в личном кабинете заявителя на Едином портале государственных услуг (по умолчанию), письмом на указанный адрес электронной почты заявителя либо через устройство

подвижной радиотелефонной связи.

3.8.4. При поступлении заявления и прилагаемых к нему документов в электронной форме, подписанных усиленной квалифицированной электронной подписью, должностное лицо проверяет действительность усиленной квалифицированной электронной подписи с использованием средств информационной системы головного удостоверяющего центра, которая входит в состав инфраструктуры, обеспечивающей информационно-технологическое взаимодействие действующих и создаваемых информационных систем, используемых для предоставления услуг.

3.8.5. Действия, связанные с проверкой действительности усиленной квалифицированной электронной подписи заявителя, использованной при обращении за получением государственной услуги, а также с установлением перечня классов средств удостоверяющих центров, которые допускаются для использования в целях обеспечения указанной проверки и определяются на основании утверждаемой федеральным органом исполнительной власти, уполномоченным в сфере использования электронной подписи, по согласованию с Федеральной службой безопасности Российской Федерации модели угроз безопасности информации в информационной системе, используемой в целях приема обращений за предоставлением такой услуги, осуществляются в соответствии с постановлением Правительства Российской Федерации от 25 августа 2012 года № 852.

3.8.6. Должностное лицо в однодневный срок направляет заявителю электронное сообщение, подтверждающее поступление в министерство данных документов.

3.8.7. Если должностное лицо в ходе проверки действительности усиленной квалифицированной подписи выявит несоблюдение установленных условий признания действительности квалифицированной подписи, должностное лицо в течение 3 дней со дня завершения проверки выносит решение об отказе в приеме документов и направляет его по адресу электронной почты заявителя либо в его личный кабинет на Едином портале государственных услуг с мотивированным отказом согласно статье 11 Федерального закона от 6 апреля 2011 года № 63-ФЗ «Об электронной подписи».

4. Формы контроля за предоставлением государственной услуги

4.1. Порядок осуществления текущего контроля за соблюдением и исполнением ответственными должностными лицами положений настоящего Административного регламента и иных нормативных правовых актов, устанавливающих требования к предоставлению государственной услуги, а также принятием ими решений

4.1.1. Текущий контроль за соблюдением и исполнением положений Административного регламента, иных нормативных правовых актов,

устанавливающих требования к предоставлению государственной услуги (далее – текущий контроль), осуществляется постоянно руководителем структурного подразделения министерства, ответственного за предоставление государственной услуги, заместителем министра, курирующим предоставление государственной услуги, и министром путем проведения еженедельных совещаний, а также согласования (визирования) проектов решений, принимаемых при осуществлении административных процедур, иных документов, содержащих результаты административных действий.

4.1.2. Предметом текущего контроля является выявление и устранение нарушений прав заявителей и получателей государственной услуги, рассмотрение, принятие решений и подготовку ответов на их обращения, содержащие жалобы на действия (бездействие) должностных лиц министерства.

4.1.3. При выявлении в ходе текущего контроля нарушений, установленных настоящим Административным регламентом, порядка предоставления государственной услуги или требований законодательства Российской Федерации руководитель структурного подразделения министерства, ответственного за предоставление государственной услуги, принимает меры по устранению таких нарушений и направляет уполномоченному должностному лицу министерства предложения о применении или неприменении мер дисциплинарной ответственности к лицам, допустившим соответствующие нарушения.

4.2. Порядок и периодичность осуществления плановых и внеплановых проверок полноты и качества предоставления государственной услуги, в том числе порядок и формы контроля за полнотой и качеством предоставления государственной услуги

4.2.1. Проведение плановых и внеплановых проверок осуществляется в целях выявления нарушений порядка предоставления государственной услуги, в том числе своевременности и полноты рассмотрения обращений заявителей, обоснованности и законности принятия по ним решений.

4.2.2. Проверки могут быть плановыми (не чаще 1 раза в 2 года) и внеплановыми. При проверке могут рассматриваться все вопросы, связанные с предоставлением государственной услуги (комплексные проверки), или порядок проведения отдельных административных процедур (тематические проверки).

4.2.3. Осуществление плановых и внеплановых проверок полноты и качества предоставления государственной услуги осуществляется путем проведения руководителем структурного подразделения министерства, ответственного за предоставление государственной услуги, проверок соблюдения и исполнения ответственными лицами положений настоящего

Административного регламента, иных нормативных правовых актов Российской Федерации.

Проверка также может проводиться по конкретному обращению заявителя.

4.3. Ответственность должностных лиц министерства за решения и действия (бездействие), принимаемые (осуществляемые) ими в ходе предоставления государственной услуги

4.3.1 Ответственность за ненадлежащее предоставление государственной услуги возлагается на должностное лицо министерства.

4.3.2. Персональная ответственность за предоставление государственной услуги закрепляется в должностных регламентах должностных лиц министерства, ответственных за предоставление государственной услуги.

4.3.3. Должностные лица министерства, ответственные за предоставление государственной услуги, несут персональную ответственность за:

соблюдение сроков и порядка приема документов, правильность внесения записи (в том числе в электронной форме) в журнал учета принимаемых документов;

соответствие результатов рассмотрения документов требованиям законодательства Российской Федерации;

соблюдение порядка, в том числе сроков предоставления государственной услуги, уведомление об отказе в предоставлении государственной услуги;

достоверность сведений, внесенных в реестр лицензий, и архивирование лицензионного дела.

4.3.4. В случае выявления нарушений настоящего Административного регламента, законодательства Российской Федерации или прав заявителей осуществляется привлечение виновных лиц к ответственности в соответствии с законодательством Российской Федерации о государственной гражданской службе.

4.4. Требования к порядку и формам контроля за предоставлением государственной услуги, в том числе со стороны граждан, их объединений и организаций

Контроль за исполнением Административного регламента со стороны граждан, их объединений и организаций является самостоятельной формой контроля и осуществляется путем направления обращений в администрацию Краснодарского края, министерство, а также путем обжалования действий (бездействия) и решений, осуществляемых (принятых) в ходе предоставления государственной услуги, в вышестоящие органы государственной власти и судебные органы.

5. Досудебный (внесудебный) порядок обжалования решений и действий (бездействия) министерства, а также должностных лиц министерства, государственных гражданских служащих министерства

5.1. Информация для заявителя о его праве подать жалобу на решение и (или) действие (бездействие) министерства, а также должностных лиц, государственных гражданских служащих министерства при предоставлении государственной услуги

Заявитель вправе обжаловать решения и действия (бездействие) министерства, должностных лиц, государственных гражданских служащих при предоставлении государственной услуги (далее - жалоба).

5.2. Предмет жалобы

5.2.1. Предметом досудебного (внесудебного) обжалования заявителем решений и (или) действий (бездействия) министерства, должностного лица министерства либо государственного служащего является решение или действие (бездействие) должностного лица, принятое или осуществленное им в ходе предоставления государственной услуги, в том числе в следующих случаях:

нарушение срока регистрации заявления заявителя о предоставлении государственной услуги;

нарушение срока предоставления государственной услуги;

требование у заявителя документов, не предусмотренных нормативными правовыми актами Российской Федерации для предоставления государственной услуги;

отказ в приеме документов, представление которых предусмотрено нормативными правовыми актами Российской Федерации для предоставления государственной услуги, у заявителя;

отказ в предоставлении государственной услуги, если основания для отказа не предусмотрены федеральными законами и принятыми в соответствии с ними иными нормативными правовыми актами Российской Федерации;

затребование с заявителя при предоставлении государственной услуги платы, не предусмотренной нормативными правовыми актами Российской Федерации;

отказ министерства, должностного лица министерства, предоставляющего государственную услугу, в исправлении допущенных опечаток и ошибок в выданных в результате предоставления государственной услуги документах.

5.3. Орган государственной власти и уполномоченные на рассмотрение жалобы должностные лица, которым может быть направлена жалоба

5.3.1. Заявитель может обратиться в досудебном (внесудебном) порядке с жалобой:

к министру – на решения и действия (бездействие) должностных лиц министерства;

в администрацию Краснодарского края – на решения и действия (бездействие) министра. Особенности рассмотрения жалоб на решения, принятые министром, определяются в соответствии с Порядком подачи и рассмотрения жалоб на решения и действия (бездействие) исполнительных органов государственной власти Краснодарского края и их должностных лиц, государственных гражданских служащих Краснодарского края, утвержденным постановлением главы администрации (губернатора) Краснодарского края от 11 февраля 2013 года № 100 (далее – Постановление № 100);

к руководителю территориального органа Росздравнадзора – на решения и действия (бездействие) министра, должностных лиц министерства;

к руководителю Росздравнадзора – на решения и действия (бездействие) руководителя территориального органа Росздравнадзора, министра, должностных лиц министерства;

к Министру здравоохранения Российской Федерации – на решения и действия (бездействие) руководителя Росздравнадзора руководителя территориального органа Росздравнадзора, министра, должностных лиц министерства.

5.4. Порядок подачи и рассмотрения жалобы

5.4.1. Основанием для начала процедуры досудебного (внесудебного) обжалования является поступление жалобы, поданной в письменной форме на бумажном носителе, в электронной форме:

в министерство;

в администрацию Краснодарского края;

в территориальный орган Росздравнадзора;

в Росздравнадзор;

в Министерство здравоохранения Российской Федерации.

5.4.2. Жалоба может быть направлена по почте, с использованием информационно-телекоммуникационной сети «Интернет», официального сайта министерства, Единого портала государственных услуг, а также может быть принята при личном приеме заявителя.

5.4.3. Жалоба должна содержать:

наименование органа, предоставляющего государственную услугу, должностного лица органа, предоставляющего государственную услугу, либо государственного гражданского служащего, решения и действия (бездействие) которых обжалуются;

фамилию, имя, отчество (последнее при наличии), сведения о месте нахождения заявителя-юридического лица, месте жительства индивидуального предпринимателя, а также номер (номера) контактного телефона, адрес (адреса) электронной почты (при наличии) и почтовый адрес, по которым должен быть направлен ответ заявителю;

сведения об обжалуемых решениях и действиях (бездействии) органа, предоставляющего государственную услугу, должностного лица органа, предоставляющего государственную услугу, либо государственного гражданского служащего;

доводы, на основании которых заявитель не согласен с решением и действием

(бездействием) органа, предоставляющего государственную услугу, должностного лица органа, предоставляющего государственную услугу, либо государственного гражданского служащего. Заявителем могут быть представлены документы (при наличии), подтверждающие доводы заявителя, либо их копии.

5.5. Сроки рассмотрения жалобы

Жалоба, поступившая в министерство, подлежит рассмотрению должностным лицом, наделенным полномочиями по рассмотрению жалоб, в течение 15 рабочих дней со дня ее регистрации, а в случае обжалования отказа министерства, должностного лица министерства в приеме документов у заявителя либо в исправлении допущенных опечаток и ошибок или в случае обжалования нарушения установленного срока таких исправлений – в течение 5 рабочих дней со дня ее регистрации.

5.6. Перечень оснований для приостановления рассмотрения жалобы

Основания для приостановления рассмотрения жалобы не предусмотрены.

5.7. Результат рассмотрения жалобы

5.7.1. По результатам рассмотрения жалобы министерство принимает одно из следующих решений:

удовлетворяет жалобу, в том числе в форме отмены принятого решения, исправления допущенных министерством опечаток и ошибок в выданных в результате предоставления государственной услуги документах, возврата заявителю денежных средств, взимание которых не предусмотрено нормативными правовыми актами Российской Федерации, нормативными правовыми актами субъектов Российской Федерации, а также в иных формах;

отказывает в удовлетворении жалобы.

5.7.2. Министерство отказывает в удовлетворении жалобы в случаях, указанных в пункте 2.17 Постановления № 100.

5.7.3. Министерство оставляет жалобу без ответа в случаях и порядке, предусмотренных статьей 11 Федерального закона № 59-ФЗ.

5.8. Порядок информирования заявителя о результатах рассмотрения жалобы

Не позднее 1 дня, следующего за днем принятия решения, указанного в настоящем разделе, заявителю в письменной форме и по желанию заявителя в электронной форме направляется мотивированный ответ о результатах рассмотрения жалобы.

5.9. Порядок обжалования решения по жалобе

Заявители вправе обжаловать решения, принятые в ходе предоставления государственной услуги, действия или бездействие должностных лиц министерства в судебном порядке в соответствии с законодательством Российской Федерации.

5.10. Право заявителя на получение информации и документов, необходимых для обоснования и рассмотрения жалобы

Заявители имеют право обратиться в министерство за получением информации и документов, необходимых для обоснования и рассмотрения жалобы.

5.11. Способы информирования заявителей о порядке подачи и рассмотрения жалобы

Информацию о порядке подачи и рассмотрения жалобы заявители могут получить на информационных стендах в местах предоставления государственной услуги, на официальном сайте министерства в сети «Интернет» (www.minzdravkk.ru) (электронный адрес для направления обращений: mz@krasnodar.ru), Едином портале государственных услуг (www.gosuslugi.ru).

Министр здравоохранения
Краснодарского края



Е.Ф.Филиппов

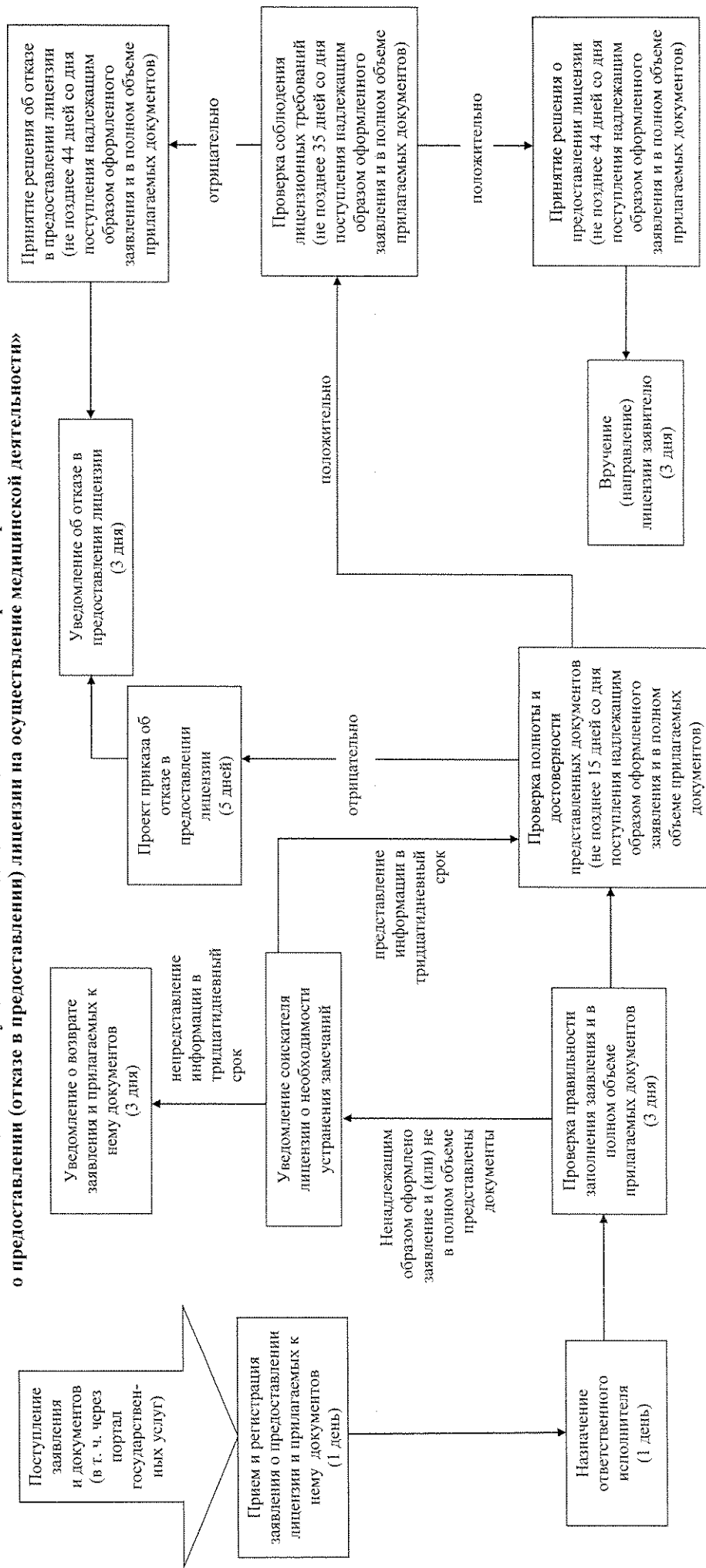
ПРИЛОЖЕНИЕ № 1

к Административному регламенту
предоставления министерством здравоохранения
Краснодарского края государственной услуги по
лицензированию медицинской деятельности
медицинских организаций (за исключением
медицинских организаций, подведомственных
федеральным органам исполнительной власти)

БЛОК-СХЕМА

исполнения административной процедуры «Рассмотрение заявления о предоставлении
лицензии на осуществление медицинской деятельности и принятие решения

о предоставлении (отказе в предоставлении) лицензии на осуществление медицинской деятельности»



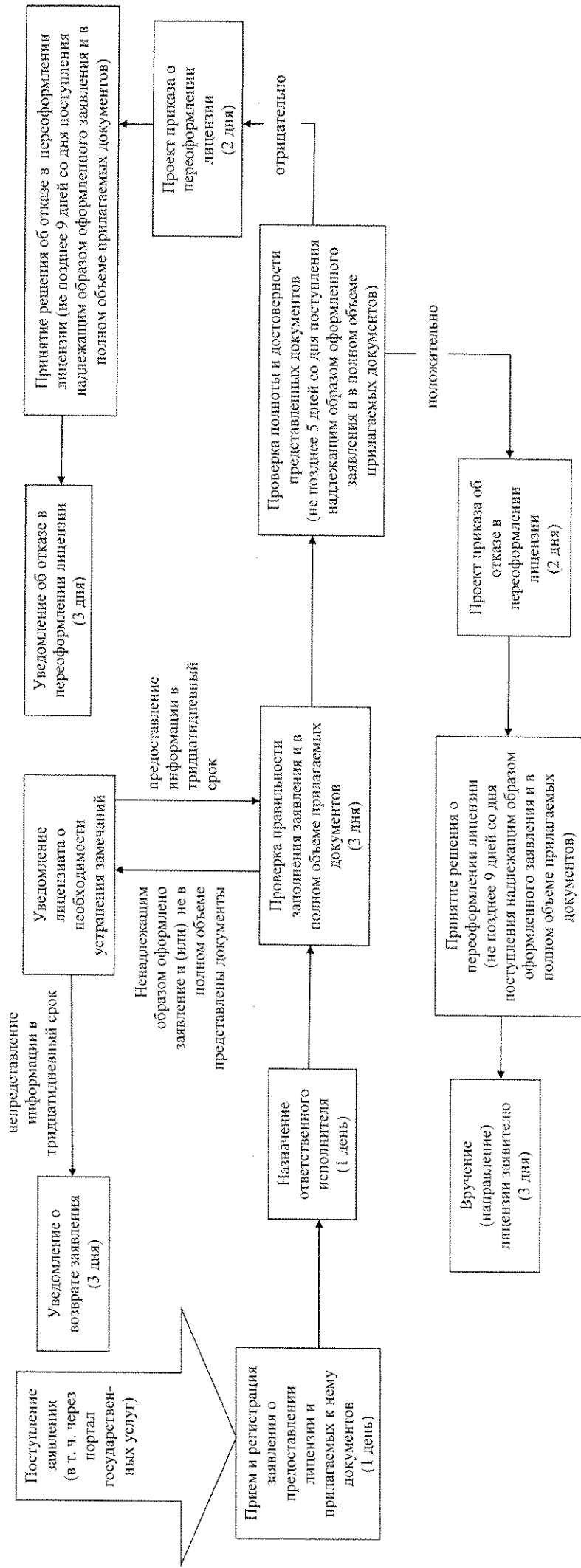
Chumakov

ПРИЛОЖЕНИЕ № 2

к Административному регламенту
предоставления министерством здравоохранения
Краснодарского края государственной услуги по
лицензированию медицинской деятельности
медицинских организаций (за исключением
медицинских организаций, подведомственных
федеральным органам исполнительной власти)

БЛОК-СХЕМА

исполнения административной процедуры «Переоформление (отказ в переоформлении) лицензии на осуществление медицинской деятельности)» (в случаях реорганизации юридического лица в форме преобразования, изменения его наименования, адреса места нахождения, а также в случае изменения места жительства, фамилии, имени и (в случае, если имеется) отчества индивидуального предпринимателя, реквизитов документа, удостоверяющего его личность)



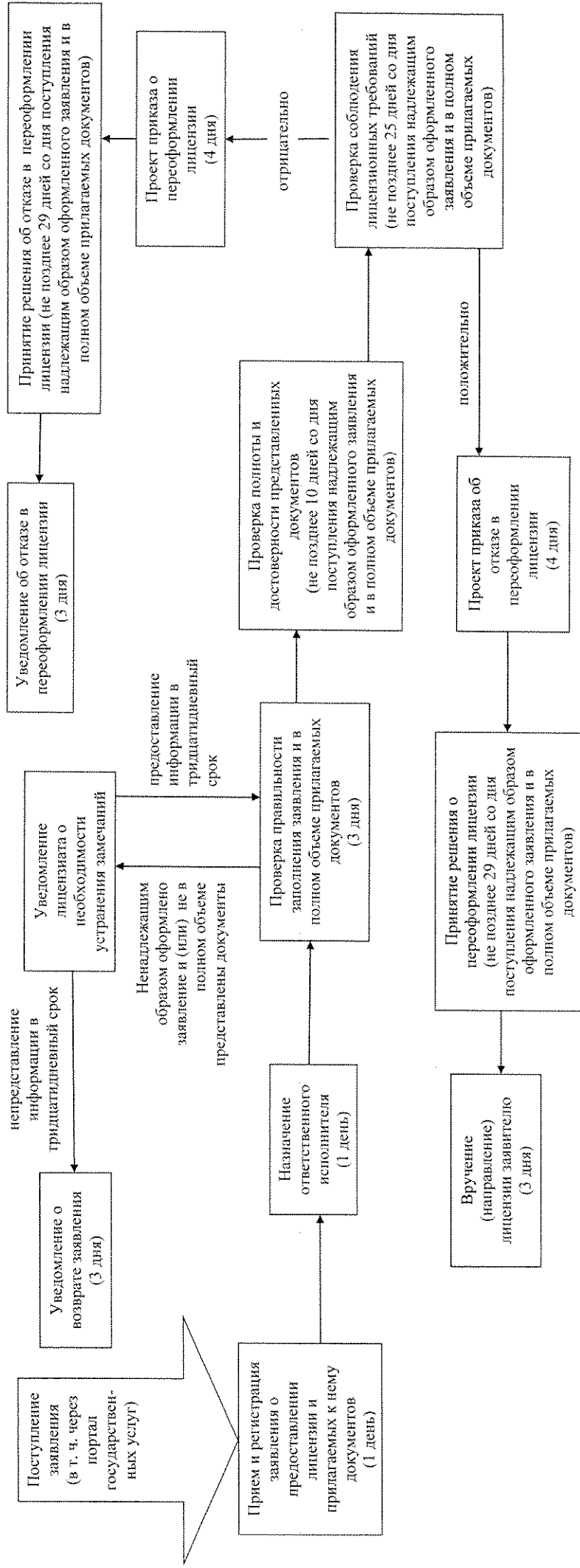
Chumakov

ПРИЛОЖЕНИЕ № 3

к Административному регламенту
предоставления министерством здравоохранения
Краснодарского края государственной услуги по
лицензированию медицинской деятельности
медицинских организаций (за исключением
медицинских организаций, подведомственных
федеральным органам исполнительной власти)

БЛОК-СХЕМА

исполнения административной процедуры «Переоформление (отказ в переоформлении) лицензии на осуществление медицинской деятельности» (в случаях изменения адресов мест осуществления лицензируемого вида деятельности, перечня выполняемых работ, оказываемых услуг, составляющих лицензируемый вид деятельности)



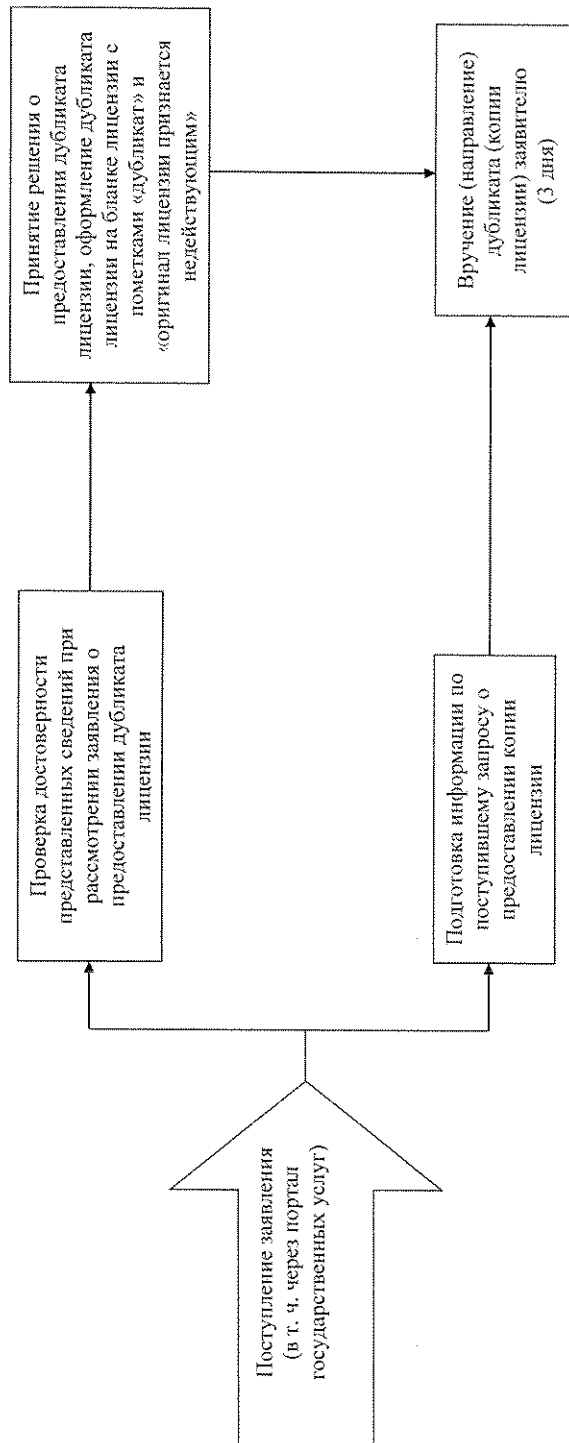
Министр здравоохранения Краснодарского края

Е. Ф. Филиппов

ПРИЛОЖЕНИЕ № 4

к Административному регламенту
предоставления министерством здравоохранения
Краснодарского края государственной услуги по
лицензированию медицинской деятельности
медицинских организаций (за исключением
медицинских организаций, подведомственных
федеральным органам исполнительной власти)

БЛОК-СХЕМА
исполнения административной процедуры
«Выдача дубликата лицензии и копии лицензии на осуществление медицинской деятельности»



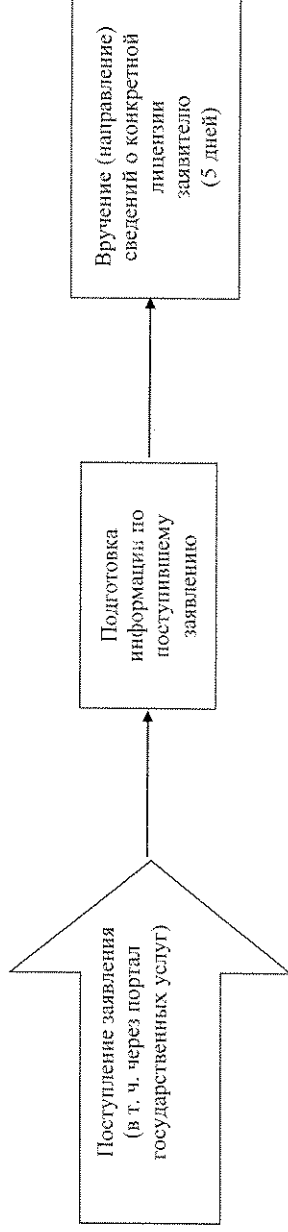
Министр здравоохранения Краснодарского края

Е.Ф.Филиппов

ПРИЛОЖЕНИЕ № 5

к Административному регламенту
предоставления министерством здравоохранения
Краснодарского края государственной услуги по
лицензированию медицинской деятельности
медицинских организаций (за исключением
медицинских организаций, подведомственных
федеральным органам исполнительной власти)

БЛОК-СХЕМА
исполнения административной процедуры
«Предоставление сведений о конкретной лицензии»



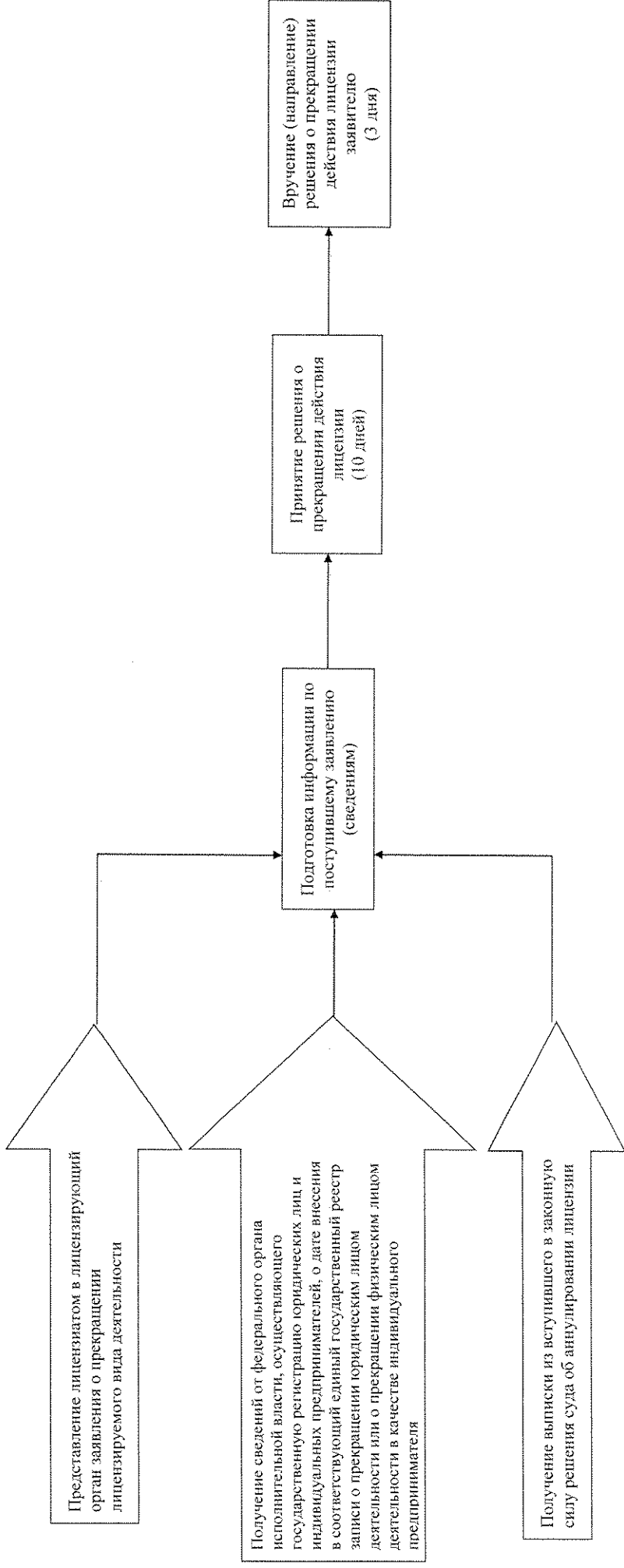
Министр здравоохранения Краснодарского края

Е. Ф. Филиппов

ПРИЛОЖЕНИЕ № 6

к к Административному регламенту
предоставления министерством здравоохранения
Краснодарского края государственной услуги по
лицензированию медицинской деятельности
медицинских организаций (за исключением
медицинских организаций, подведомственных
федеральным органам исполнительной власти)

БЛОК-СХЕМА
исполнения административной процедуры
«Прекращение действия лицензии на осуществление медицинской деятельности»



Handwritten signature