



**ПОСТАНОВЛЕНИЕ**  
**ГЛАВЫ АДМИНИСТРАЦИИ (ГУБЕРНАТОРА)**  
**КРАСНОДАРСКОГО КРАЯ**

от 18.03.2016

№ 1-19

г. Краснодар

**Об утверждении Сводного плана тушения лесных пожаров  
на территории Краснодарского края на 2016 год**

В соответствии со статьями 51, 52, 53, 53.1, 53.3, 83 Лесного кодекса Российской Федерации, в целях обеспечения предупреждения лесных пожаров и борьбы с ними **п о с т а н о в л я ю**:

1. Утвердить Сводный план тушения лесных пожаров на территории Краснодарского края на 2016 год согласно приложению к настоящему постановлению.

2. Департаменту информационной политики Краснодарского края (Пригода) обеспечить размещение (опубликование) настоящего постановления на официальном сайте администрации Краснодарского края в информационно-телекоммуникационной сети «Интернет» и направление на «Официальный интернет-портал правовой информации» ([www.pravo.gov.ru](http://www.pravo.gov.ru)).

3. Контроль за выполнением настоящего постановления возложить на заместителя главы администрации (губернатора) Краснодарского края С.П. Усенко.

4. Постановление вступает в силу со дня его подписания.

Глава администрации (губернатор)  
Краснодарского края



В.И. Кондратьев

## ПРИЛОЖЕНИЕ

### УТВЕРЖДЕН

постановлением главы администрации  
(губернатора) Краснодарского края  
от 18.03.2016 № 119

### СВОДНЫЙ ПЛАН тушения лесных пожаров на территории Краснодарского края на 2016 год

#### Общая характеристика лесов на территории Краснодарского края

Общая площадь Краснодарского края составляет 75,5 тыс. км<sup>2</sup>.

Лесистость районов края колеблется от 0,1% до 88,4%. Средняя лесистость субъекта составляет 20,2 %.

Леса края занимают 1683 тыс. га, или 22,3 % от всей территории края, из них покрытая лесом территория – 1524 тыс. га.

Лесной фонд региона занимает 1266 тыс. га, в том числе покрытая лесом площадь – 1195 тыс. га.

Лесные земли составляют 120 тыс. га; нелесные – 65 тыс. га.

Леса на землях обороны и безопасности расположены на площади – 34 тыс. га.

Леса на землях особо охраняемых природных территорий – 368 тыс. га.

Леса на землях населённых пунктов – 2 тыс. га.

Леса на землях иных категорий – 14 тыс. га.

В соответствии с приказом Федерального агентства лесного хозяйства от 17 октября 2008 года № 316 «Об определении количества лесничеств на территории Краснодарского края и установлении их границ» леса на землях лесного фонда края в организационном отношении объединены в пятнадцать лесничеств с выделением в них 60 участковых лесничеств.

В лесной фонд включены 118 тыс. га лесов, ранее находившихся во владении сельскохозяйственных организаций.

В лесном фонде преобладают твердолиственные породы – 85,1%, из которых 29,2% – спелые насаждения. Основной лесобразующей породой является дуб, удельный вес которого в составе насаждений лесного фонда составляет 58,1%. На долю хвойных насаждений приходится 4,8 %.

Леса Краснодарского края по лесорастительным условиям отнесены к 3–4 классам природной пожарной опасности. Сравнительно высокая природная пожарная опасность обусловлена климатическими и лесорастительными условиями. Наличие аномально засушливых сезонов,

ветровой режим определяют высокую вероятность возникновения лесных пожаров, скорость их распространения, а горный рельеф обуславливает труднодоступность при тушении.

Максимальная природная пожарная опасность лесных участков наблюдается в Новороссийском (средний показатель природной пожарной опасности – 1,4) и Геленджикском (2,0) лесничествах. Это связано с достаточно большой долей площади хвойных насаждений в общей площади лесничеств, а также с преобладанием горимых типов леса.

Наименьшая природная пожарная опасность лесных участков отмечается в Краснодарском (3,0) и Белореченском (3,2) лесничествах. Это связано с незначительным объёмом хвойных насаждений в общей площади лесного фонда этих лесничеств, а также доминирующими негоримыми типами леса: «влажные пойменные дубняки дуба черешчатого», «влажные субальпийские березняки», «влажные тополевики», «сырые черноольшанники» и другие.

Среднестатистический срок пожароопасного сезона: с апреля по ноябрь.

Средний класс природной пожарной опасности в Краснодарском крае – 3,0.

### **Порядок**

**привлечения органов исполнительной власти, органов местного самоуправления, организаций всех форм собственности, граждан при повышении пожарной опасности в лесах в зависимости от условий погоды (по классам), введении режима ограничения пребывания граждан в лесах и въезда в них транспортных средств, введении особого противопожарного режима, введении режима чрезвычайной ситуации в лесах, вызванной лесными пожарами**

#### **I класс природной пожарной опасности по условиям погоды (пожарная опасность отсутствует)**

Администрация Краснодарского края контролирует исполнение принятых нормативных правовых актов в части обеспечения пожарной безопасности на территории Краснодарского края, в том числе в лесах на землях всех категорий.

Комиссии по предупреждению и ликвидации чрезвычайных ситуаций и обеспечению пожарной безопасности муниципальных образований Краснодарского края (далее – КЧС и ПБ):

обеспечивают периодическое рассмотрение вопросов по обеспечению пожарной безопасности на территории муниципальных образований;

принимают необходимые меры для устранения проблемных вопросов в указанной сфере деятельности;

координируют деятельность органов управления и сил по обеспечению пожарной безопасности населения, защиты от лесных пожаров объектов

экономики и населенных пунктов на территории края предотвращения негативных последствий и снижения материального ущерба, наносимого лесными пожарами в пожароопасный период.

Министерство природных ресурсов Краснодарского края (далее – МПР КК) организует и обеспечивает:

работы по противопожарному обустройству лесов на землях лесного фонда;

мониторинг пожарной опасности в лесах;

работу специализированной диспетчерской службы в круглосуточном режиме;

проведение противопожарной пропаганды, регулярное освещение в СМИ информации о необходимости сбережения лесов, выполнения правил пожарной безопасности в лесах;

проведение тактических учений по взаимодействию в обнаружении и ликвидации лесных пожаров с привлечением сил и средств ГКУ КК «Комитет по лесу», территориальных подразделений ГУ МЧС России по Краснодарскому краю, муниципальных образований, членов казачьих обществ, лесопользователей;

контролирует безопасное проведение огнеопасных работ в лесах.

Администрации муниципальных образований (далее – МО) организуют и осуществляют:

работу с населением по вопросам соблюдения требований пожарной безопасности;

мероприятия по противопожарному обустройству населенных пунктов.

Добровольные пожарные дружины заняты тренировками, подготовкой снаряжения и другим.

Специализированная лесопожарная служба ГБУ КК «Краевой лесопожарный центр» (далее – ГБУ КК «Краевой лесопожарный центр»)

проводит наземное патрулирование в местах огнеопасных работ в целях контроля соблюдения правил пожарной безопасности в лесах;

проводит тактические учения личного состава.

Дежурство на пожарных наблюдательных пунктах не проводится. Наземные пожарные команды, если они не заняты тушением ранее возникших лесных пожаров, занимаются тренировкой, подготовкой снаряжения и пожарной техники или выполняют другие работы.

Главное управление МЧС России по Краснодарскому краю (далее – ГУ МЧС России по Краснодарскому краю):

обеспечивает государственный пожарный надзор за соблюдением требований пожарной безопасности органами местного самоуправления муниципальных образований Краснодарского края, должностными лицами в пределах их компетенции и иными лицами в соответствии с законодательством;

обеспечивает взаимодействие с государственными органами, осуществляющими государственный лесной контроль и надзор, Управлением

Министерства внутренних дел Российской Федерации по Краснодарскому краю по вопросам проведения в соответствии с законодательством Российской Федерации дознания по делам о лесных пожарах и по делам о нарушениях требований пожарной безопасности.

Министерство внутренних дел Российской Федерации по Краснодарскому краю (далее – МВД России по Краснодарскому краю):

оказывает содействие государственным органам, осуществляющим государственный лесной контроль и надзор, исполнительным органам государственной власти Краснодарского края в сфере лесных отношений, органам местного самоуправления муниципальных образований в обеспечении контроля соблюдения требований пожарной безопасности в лесах;

оказывает содействие инспекторам лесничеств по пресечению нарушений лесного законодательства, осуществляет совместные рейды по патрулированию территории лесного фонда;

обеспечивает взаимодействие сотрудников МВД и государственных инспекторов лесничеств по обеспечению пожарной безопасности.

Дирекция особо охраняемых природных территорий (далее – дирекция ООПТ) осуществляет охрану территории, выполнение противопожарных профилактических мероприятий, информационное взаимодействие со специализированной диспетчерской службой при возникновении лесных пожаров на основании соглашений.

Лесничества Минобороны России осуществляют охрану территории, выполнение противопожарных мероприятий, информационное взаимодействие со специализированной диспетчерской службой при возникновении лесных пожаров на основании соглашений.

Росприроднадзор контролирует своевременное выполнение на территории ООПТ федерального значения противопожарных мероприятий.

Лица, использующие леса (арендаторы):

обеспечивают меры пожарной безопасности в лесах на лесных участках, предоставленных в постоянное (бессрочное) пользование или аренду;

соблюдают нормы наличия средств предупреждения и тушения лесных пожаров при использовании лесов, утвержденные Минприроды России, а также содержат средства предупреждения и тушения лесных пожаров в период пожароопасного сезона в готовности, обеспечивающей возможность их немедленного использования;

в случае обнаружения лесного пожара на соответствующем лесном участке немедленно сообщают об этом в специализированную диспетчерскую службу и принимают все возможные меры по недопущению распространения лесного пожара;

перед началом работ по недопущению распространения огня юридические лица, осуществляющие использование лесов, проводят инструктаж своих работников, а также участников массовых мероприятий, проводимых ими в лесах, о соблюдении Правил пожарной безопасности в

лесах, утвержденных постановлением Правительства Российской Федерации от 30.06.2007 № 417, а также о способах тушения лесных пожаров и охране труда при тушении лесных пожаров.

Граждане обязаны:

при посещении лесов соблюдать правила пожарной безопасности;

в случаях обнаружения лесных пожаров сообщать об этом в органы исполнительной власти в сфере лесных отношений, по возможности принимать меры по ликвидации пожаров.

Общая численность группировки может составлять до 6 процентов сил и 10 процентов средств пожаротушения от Сводного плана тушения лесных пожаров.

---

Примечание. Действия организаций, указанных в настоящем разделе, осуществляются при всех классах пожарной опасности в лесах по условиям погоды. При повышении класса пожарной опасности организациями осуществляются дополнительные мероприятия.

## **II класс природной пожарной опасности по условиям погоды (малая пожарная опасность)**

Администрация Краснодарского края дополнительных мероприятий не осуществляет.

КЧС и ПБ:

разрабатывают предложения по реализации единой государственной политики в области предупреждения и ликвидации чрезвычайных ситуаций и обеспечения пожарной безопасности;

координируют деятельность органов управления и сил единой государственной системы предупреждения и ликвидации чрезвычайных ситуаций;

обеспечивают согласованность действий территориальных органов, федеральных органов исполнительной власти, органов исполнительной власти Краснодарского края, органов местного самоуправления, организаций при решении вопросов в области предупреждения и ликвидации чрезвычайных ситуаций и обеспечения пожарной безопасности, а также восстановления и строительства жилых домов, объектов жилищно-коммунального хозяйства, социальной сферы, производственной и инженерной инфраструктуры, поврежденных и разрушенных в результате чрезвычайных ситуаций.

МПР КК организует и обеспечивает:

работы по противопожарному обустройству лесов па землях лесного фонда;

мониторинг пожарной опасности в лесах;

работу специализированной диспетчерской службы в круглосуточном режиме;

проведение противопожарной пропаганды, регулярное освещение в

СМИ информации о необходимости сбережения лесов, выполнения правил пожарной безопасности в лесах;

проведение тактических учений по взаимодействию в обнаружении и ликвидации лесных пожаров с привлечением сил и средств ГКУ КК «Комитет по лесу», территориальных подразделений ГУ МЧС России по Краснодарскому краю, муниципальных образований, членов казачьих обществ, лесопользователей;

контролирует безопасное проведение огнеопасных работ в лесах.

МО обеспечивают занятия по тренировкам членов добровольных пожарных дружин и подготовку их снаряжения.

ГБУ КК «Краевой лесопожарный центр» проводит:

наземное патрулирование на участках, отнесенных к 1 и 2 классам пожарной опасности по условиям погоды, а также в местах массового отдыха в лесах не менее 1 раза с 11 до 17 часов. Дежурство на наблюдательных пунктах господствующих высот осуществляется с 11 до 17 часов;

противопожарные профилактические мероприятия;

учения по тактике тушения лесных пожаров с членами лесопожарных бригад.

Наземные пожарные команды, не занятые на патрулировании лесов и наблюдением на господствующих высотах, находятся в местах дежурства и занимаются тренировкой, подготовкой техники, снаряжения и другими работами.

ГУ МЧС России по Краснодарскому краю обеспечивает взаимодействие с государственными органами, осуществляющими государственный лесной контроль и надзор, МВД России по Краснодарскому краю по вопросам проведения в соответствии с законодательством Российской Федерации дознания по делам о лесных пожарах и по делам о нарушениях требований пожарной безопасности.

МВД России по Краснодарскому краю:

оказывает содействие государственным органам, осуществляющим государственный лесной контроль и надзор, исполнительным органам государственной власти Краснодарского края в сфере лесных отношений, органам местного самоуправления муниципальных образований, в обеспечении контроля соблюдения требований пожарной безопасности в лесах;

обеспечивает взаимодействие сотрудников МВД и государственных инспекторов лесничеств по обеспечению пожарной безопасности;

оказывает содействие инспекторам лесничеств по пресечению нарушений лесного законодательства, осуществляют совместные рейды по патрулированию территории лесного фонда.

Дирекция ООПТ осуществляет информационное взаимодействие со специализированной диспетчерской службой при возникновении лесных пожаров на основании соглашения.

Лесничества Минобороны России осуществляют информационное

взаимодействие со специализированной диспетчерской службой при возникновении лесных пожаров на основании соглашения.

Лица, использующие леса (арендаторы):

обеспечивают меры пожарной безопасности в лесах на лесных участках, предоставленных в постоянное (бессрочное) пользование или аренду;

соблюдают нормы наличия средств предупреждения и тушения лесных пожаров при использовании лесов, утвержденные Минприроды России, а также содержат средства предупреждения и тушения лесных пожаров в период пожароопасного сезона в готовности, обеспечивающей возможность их немедленного использования;

в случае обнаружения лесного пожара на соответствующем лесном участке немедленно сообщают об этом в специализированную диспетчерскую службу и принимают все возможные меры по недопущению распространения лесного пожара;

перед началом работ по недопущению распространения огня юридические лица, осуществляющие использование лесов, проводят инструктаж своих работников, а также участников массовых мероприятий, проводимых ими в лесах, о соблюдении Правил пожарной безопасности в лесах, утвержденных постановлением Правительства Российской Федерации от 30.06. 2007 № 417, а также о способах тушения лесных пожаров и охране труда при тушении лесных пожаров.

Граждане обязаны:

при посещении лесов соблюдать правила пожарной безопасности;

в случаях обнаружения лесных пожаров сообщать в органы исполнительной власти в сфере лесных отношений, по возможности принимать меры по ликвидации пожаров.

Общая численность группировки может составлять до 12,4 процента сил и 36 процентов средств пожаротушения от Сводного плана тушения лесных пожаров.

### **III класс природной пожарной опасности по условиям погоды (средняя пожарная опасность)**

Администрация Краснодарского края дополнительных мероприятий не осуществляет.

КЧС и ПБ:

разрабатывают предложения по реализации единой государственной политики в области предупреждения и ликвидации чрезвычайных ситуаций и обеспечения пожарной безопасности;

координируют деятельность органов управления и сил единой государственной системы предупреждения и ликвидации чрезвычайных ситуаций;

обеспечивают согласованность действий территориальных органов, федеральных органов исполнительной власти, органов исполнительной власти



Краснодарского края, органов местного самоуправления, организаций при решении вопросов в области предупреждения и ликвидации чрезвычайных ситуаций и обеспечения пожарной безопасности, а также восстановления и строительства жилых домов, объектов жилищно-коммунального хозяйства, социальной сферы, производственной и инженерной инфраструктуры, поврежденных и разрушенных в результате чрезвычайных ситуаций.

МПР КК организует и обеспечивает:

работы по противопожарному обустройству лесов на землях лесного фонда;

мониторинг пожарной опасности в лесах;

планирование мероприятий по совершенствованию охраны лесов от пожаров;

учёт лесных пожаров и последствий от них;

проведение противопожарной пропаганды, регулярное освещение в СМИ информации о необходимости сбережения лесов, выполнения правил пожарной безопасности в лесах;

проведение тактических учений по взаимодействию в обнаружении и ликвидации лесных пожаров с привлечением сил и средств ГКУ КК «Комитет по лесу», территориальных подразделений ГУ МЧС России по Краснодарскому краю, муниципальных образований, членов казачьих обществ, лесопользователей;

работу специализированной диспетчерской службы в круглосуточном режиме;

соблюдение режима повышенной готовности или особого противопожарного режима.

МО осуществляют:

проведение противопожарной пропаганды в СМИ, а также проведение лекций и бесед с населением на противопожарную тематику;

введение режима повышенной готовности, особого противопожарного режима при прогнозе установления IV класса пожарной опасности по условиям погоды в лесах или возникновения более 2 пожаров за сутки.

ГБУ КК «Краевой лесопожарный центр»:

проводит наземное патрулирование с 10 до 19 часов не менее 2 раз на участках, отнесенных к I, II и III классам пожарной опасности по условиям погоды, и усиленное патрулирование в местах огневых работ и в местах, наиболее посещаемых населением;

осуществляет постоянное дежурство на господствующих высотах с 10 до 20 часов, па пунктах приема донесений – круглосуточно. Наземные команды, не занятые на патрулировании и тушении пожаров, с 10 до 19 часов находятся в местах дежурства;

проводит противопожарные профилактические мероприятия в соответствии с государственным заданием.

Противопожарный инвентарь и средства транспорта, предназначенные для резервных команд и добровольных пожарных дружин, привлекаемых из

других предприятий, организаций и населения, должны быть проверены на готовность к использованию.

Усиливается противопожарная пропаганда, особенно в дни отдыха. По местным трансляционным сетям периодически передаются напоминания о необходимости осторожного обращения с огнем в лесу.

Возможно ограничение разведения костров и посещения отдельных лесных участков.

ГУ МЧС России по Краснодарскому краю проводит дополнительные проверки по соблюдению требований пожарной безопасности юридическими лицами и индивидуальными предпринимателями.

Обеспечивает оперативное реагирование подразделений пожарной охраны, поисково-спасательной службы, комплектование их необходимым имуществом, транспортом и снаряжением для работы в районах пожаров в случае распространения огня на населенные пункты.

МВД России по Краснодарскому краю:

оказывает содействие государственным органам, осуществляющим государственный лесной контроль и надзор, исполнительным органам государственной власти Краснодарского края в сфере лесных отношений, органам местного самоуправления муниципальных образований – в обеспечении контроля соблюдения требований пожарной безопасности в лесах;

оказывает содействие инспекторам лесничеств по пресечению нарушений лесного законодательства, осуществляют совместные рейды по патрулированию территории лесного фонда;

обеспечивает взаимодействие сотрудников МВД и государственных лесных инспекторов по обеспечению пожарной безопасности.

Дирекция ООПТ осуществляет проведение противопожарных профилактических мероприятий и ликвидацию лесных пожаров на территории ООПТ;

информационное взаимодействие со специализированной диспетчерской службой при возникновении лесных пожаров, а при необходимости – привлечение сил и средств на основании соглашения.

Лесничества Минобороны России обеспечивают информационное взаимодействие со специализированной диспетчерской службой о случаях возникновения лесных пожаров в соответствии с соглашением.

Лица, использующие леса (арендаторы):

обеспечивают меры пожарной безопасности в лесах на лесных участках, предоставленных в постоянное (бессрочное) пользование или аренду;

соблюдают нормы наличия средств предупреждения и тушения лесных пожаров при использовании лесов, утвержденные Минприроды России, а также содержат средства предупреждения и тушения лесных пожаров в период пожароопасного сезона в готовности, обеспечивающей возможность их немедленного использования;

в случае обнаружения лесного пожара на соответствующем лесном

участке немедленно сообщают об этом в специализированную диспетчерскую службу и принимают все возможные меры по недопущению распространения лесного пожара;

на арендованных лесных участках проводят патрулирование лесов при III классе пожарной опасности по условиям погоды;

осуществляют противопожарную пропаганду в СМИ.

Перед началом работ по недопущению распространения огня юридические лица, осуществляющие использование лесов, проводят инструктаж своих работников, а также участников массовых мероприятий, проводимых ими в лесах, о соблюдении Правил пожарной безопасности в лесах, утвержденных постановлением Правительства Российской Федерации от 30 июня 2007 года № 417, а также о способах тушения лесных пожаров и охране труда на тушении лесных пожаров.

Граждане обязаны:

при посещении лесов соблюдать правила пожарной безопасности;

в случаях обнаружения лесных пожаров сообщать в органы исполнительной власти в сфере лесных отношений, по возможности принимать меры по ликвидации пожаров.

Общая численность группировки может составлять до 24,7 процента сил и 60,2 процента средств пожаротушения от Сводного плана тушения лесных пожаров.

#### **IV класс пожарной опасности по условиям погоды (высокая пожарная опасность)**

Администрация Краснодарского края дополнительных мероприятий не осуществляет.

КЧС и ПБ:

разрабатывают предложения по реализации единой государственной политики в области предупреждения и ликвидации чрезвычайных ситуаций и обеспечения пожарной безопасности;

координируют деятельность органов управления и сил единой государственной системы предупреждения и ликвидации чрезвычайных ситуаций;

обеспечивают согласованность действий территориальных органов, федеральных органов исполнительной власти, органов исполнительной власти Краснодарского края, органов местного самоуправления, организаций при решении вопросов в области предупреждения и ликвидации чрезвычайных ситуаций и обеспечения пожарной безопасности, а также восстановления и строительства жилых домов, объектов жилищно-коммунального хозяйства, социальной сферы, производственной и инженерной инфраструктуры, поврежденных и разрушенных в результате чрезвычайных ситуаций.

МПП КК организывает и обеспечивает:

работы по противопожарному обустройству лесов на землях лесного

фонда;

мониторинг пожарной опасности в лесах;

планирование мероприятий по совершенствованию охраны лесов от пожаров;

учёт лесных пожаров и последствий от них;

проведение противопожарной пропаганды, регулярное освещение в СМИ информации о необходимости сбережения лесов, выполнения правил пожарной безопасности в лесах;

проведение тактических учений по взаимодействию в обнаружении и ликвидации лесных пожаров с привлечением сил и средств ГКУ КК «Комитет по лесу», территориальных подразделений ГУ МЧС России по Краснодарскому краю, муниципальных образований, членов казачьих обществ, лесопользователей;

работу специализированной диспетчерской службы в круглосуточном режиме;

соблюдение режима повышенной готовности или особого противопожарного режима;

контролирует проведение огнеопасных работ в лесах.

МО:

в установленном порядке вводят особый противопожарный режим и запрет на осуществление всех видов деятельности в лесах (лесосечные работы, проведение мероприятий, охота и т.п.), за исключением работ по охране лесов от пожаров;

проводят противопожарную пропаганду в СМИ, а также лекции и беседы с населением на противопожарную тематику;

обеспечивают полную готовность пожарной техники и добровольных пожарных дружин к выезду на пожары;

участвуют в тушении пожаров;

ограничивают посещение гражданами лесов и запрещают въезд транспорта на территории лесных участков.

ГБУ КК «Краевой лесопожарный центр» проводит наземное патрулирование не менее 3 раз с 8 до 21 часа в местах работ, нахождения складов и других объектов в лесу, а также в местах, посещаемых населением, независимо от класса пожарной опасности по условиям погоды, к которым отнесены участки. Дежурство на пожарных наблюдательных пунктах проводится в течение светлого времени.

Наземные команды, если они не заняты на тушении лесных пожаров, в течение светлого времени суток должны находиться в местах дежурства в полной готовности к выезду на пожар. Пожарная техника и средства пожаротушения находятся в полной готовности к использованию.

Резервные пожарные команды лесничеств и добровольных пожарных дружин должны быть приведены в полную боевую готовность. Закрепленные за ними противопожарный инвентарь и средства транспорта должны быть проверены и находиться в местах работы команд или вблизи этих мест. По

ретрансляционным сетям должна проводиться двух или трехразовая передача напоминаний об осторожном обращении с огнем в лесу. Организуется передача таких напоминаний также в пригородных поездах и автобусах, на железнодорожных платформах и автобусных остановках в лесных районах, вблизи городов и крупных населенных пунктов.

У дорог при въезде в лес устанавливаются щиты-сигналы, предупреждающие об опасности пожаров в лесах. Ограничивается посещение отдельных, наиболее опасных участков леса, запрещается разведение костров в лесу.

ГУ МЧС России по Краснодарскому краю:

проводит дополнительные проверки по соблюдению требований пожарной безопасности юридическими лицами и индивидуальными предпринимателями;

по необходимости обеспечивает выделение сил и средств для тушения лесных пожаров;

в случае возникновения чрезвычайной ситуации в пожароопасный период создает межведомственный штаб с привлечением всех заинтересованных организаций;

обеспечивает оперативное реагирование подразделений пожарной охраны, поисково-спасательной службы, комплектование их необходимым имуществом, транспортом и снаряжением для работы в районах пожаров.

МВД России по Краснодарскому краю:

привлекает сотрудников органов внутренних дел к профилактической работе, проводимой подразделениями министерства природных ресурсов Краснодарского края в условиях особого противопожарного режима на территории края;

принимает меры по соблюдению запрета на посещение гражданами лесов на соответствующих территориях Краснодарского края в целях пожарной безопасности на период введения ограничения;

обеспечивает взаимодействие сотрудников МВД и государственных лесных инспекторов по обеспечению пожарной безопасности;

оказывает содействие инспекторам лесничеств по пресечению нарушений лесного законодательства, осуществляют совместные рейды по патрулированию территории лесного фонда.

Дирекция ООПТ:

усиливает охрану лесов;

обеспечивает своевременное тушение лесных пожаров, в необходимых случаях привлекают к тушению пожаров силы и средства МЧС России, заинтересованные организации;

осуществляет информационный обмен со специализированной диспетчерской службой о случаях возникновения лесных пожаров, при необходимости – привлечение сил и средств на основании соглашения.

Минобороны России:

усиливает охрану лесов от пожаров на землях обороны и безопасности;

обеспечивает своевременное тушение лесных пожаров на землях обороны и безопасности;

по необходимости привлекает к тушению пожаров силы и средства МЧС России и заинтересованные организации;

осуществляет информационное взаимодействие со специализированной диспетчерской службой о фактах возникновения лесных пожаров.

Росприроднадзор проводит дополнительные проверки по соблюдению требований пожарной безопасности на землях ООПТ федерального значения.

Лица, использующие леса (арендаторы):

обеспечивают меры пожарной безопасности на лесных участках, предоставленных в постоянное (бессрочное) пользование или аренду;

соблюдают нормы наличия средств предупреждения и тушения лесных пожаров при использовании лесов, утвержденные Минприроды России, а также содержат средства предупреждения и тушения лесных пожаров в период пожароопасного сезона в готовности, обеспечивающей возможность их немедленного использования;

в случае обнаружения лесного пожара на соответствующем лесном участке немедленно сообщают об этом в специализированную диспетчерскую службу и принимают все возможные меры по недопущению распространения лесного пожара;

на арендованных лесных участках проводят усиленное патрулирование лесов;

проводят противопожарную пропаганду в СМИ;

обеспечивают соблюдение запрета на лесохозяйственные работы, связанные с риском возникновения лесных пожаров.

Перед началом работ по недопущению распространения огня юридические лица, осуществляющие использование лесов, проводят инструктаж своих работников, а также участников массовых мероприятий, проводимых ими в лесах, о соблюдении Правил пожарной безопасности в лесах, утвержденных постановлением Правительства Российской Федерации от 30 июня 2007 года № 417, а также о способах тушения лесных пожаров и охране труда на тушении лесных пожаров.

Граждане:

соблюдают вводимые запреты и ограничения по посещению лесов;

в случаях обнаружения лесных пожаров сообщают в органы исполнительной власти в сфере лесных отношений, по возможности принимают меры по ликвидации пожаров.

Общая численность группировки может составлять до 100 процентов сил и 100 процентов средств пожаротушения от Сводного плана тушения лесных пожаров.

### **V класс пожарной опасности по условиям погоды (чрезвычайная пожарная опасность)**

Администрация Краснодарского края при необходимости обеспечивает принятие нормативного акта о введении режима чрезвычайной ситуации на территории Краснодарского края.

**КЧС и ПБ:**

разрабатывают предложения по реализации единой государственной политики в области предупреждения и ликвидации чрезвычайных ситуаций и обеспечения пожарной безопасности;

координируют деятельность органов управления и сил единой государственной системы предупреждения и ликвидации чрезвычайных ситуаций;

обеспечивают согласованность действий территориальных органов, федеральных органов исполнительной власти, органов исполнительной власти Краснодарского края, органов местного самоуправления, организаций при решении вопросов в области предупреждения и ликвидации чрезвычайных ситуаций и обеспечения пожарной безопасности, а также восстановления и строительства жилых домов, объектов жилищно-коммунального хозяйства, социальной сферы, производственной и инженерной инфраструктуры, поврежденных и разрушенных в результате чрезвычайных ситуаций.

**МППР КК осуществляет:**

работы по противопожарному обустройству лесов на землях лесного фонда;

мониторинг пожарной опасности в лесах;

планирование мероприятий по совершенствованию охраны лесов от пожаров;

учёт лесных пожаров и последствий от них;

проведение противопожарной пропаганды, регулярное освещение в СМИ информации о необходимости сбережения лесов, выполнения правил пожарной безопасности в лесах;

проведение тактических учений по взаимодействию при обнаружении и ликвидации лесных пожаров с привлечением сил и средств ГКУ КК «Комитет по лесу», территориальных подразделений ГУ МЧС России по Краснодарскому краю, муниципальных образований, членов казачьих обществ, лесопользователей;

работу специализированной диспетчерской службы в круглосуточном режиме;

соблюдение режима повышенной готовности или особого противопожарного режима;

контролирует проведение огнеопасных работ в лесах.

**МО:**

проводят противопожарную пропаганду в СМИ, а также лекции и

беседы с населением на противопожарную тематику;

обеспечивают готовность пожарной техники и добровольных пожарных дружин к выезду на пожары; участвуют в тушении лесных пожаров;

ограничивают посещение гражданами лесов и запрещают въезд транспорта на территории лесных участков.

ГБУ КК «Краевой лесопожарный центр» проводит наземное патрулирование лесов в течение светлого времени суток. Всё внимание работников лесопожарных формирований должно быть мобилизовано только на охрану лесов от пожаров.

Ведётся дежурство на пожарных наблюдательных пунктах, не оборудованных автоматическими системами наблюдения, не реже одного раза в час с 06 до 24 часов.

В помощь лесопожарным формированиям для патрулирования привлекаются рабочие и служащие лесничеств, добровольные пожарные дружины и полиция.

Наземным командам дополнительно передается техника с производственных работ (бульдозеры, тракторы с почвообрабатывающими орудиями, автотранспорт). Отдельные бригады из состава команд при сохранении основных сил и средств пожаротушения в местах постоянного базирования сосредотачиваются по возможности ближе к наиболее опасным участкам. Команды должны находиться в назначенных им местах сосредоточения круглосуточно в состоянии полной готовности к выезду на пожар (если они не заняты на тушении пожаров).

Готовность резервных команд лесничеств такая же, как и при IV классе пожарной опасности по условиям погоды. Резервные команды при необходимости должны быть пополнены за счет привлечения в их состав добровольных пожарных команд, а также работников лесозаготовительных и других предприятий и организаций, работающих в данном районе.

Противопожарная пропаганда должна быть максимально усилена. Передачи с напоминанием об осторожном обращении с огнем в лесу по местным трансляционным сетям проводятся через каждые 2 – 3 часа. В пригородных поездах и на автобусных остановках в лесных районах расклеиваются листовки противопожарной тематики.

Ограничивается въезд в леса отдельных участков лесничеств, лесничеств средств транспорта, а также посещение леса населением. Закрываются имеющиеся на дорогах в лес шлагбаумы, устанавливаются аншлаги - сигналы, предупреждающие о чрезвычайной опасности, выставляются контрольные посты из работников службы и полиции. В конторах лесничеств и работающих в лесах организаций на весь период чрезвычайной пожарной опасности организуется круглосуточное дежурство.

ГУ МЧС России по Краснодарскому краю:

проводит дополнительные проверки по соблюдению требований пожарной безопасности юридическими лицами и индивидуальными предпринимателями. В случае необходимости обеспечивает выделение сил и



средств для тушения лесных пожаров;

в случае возникновения чрезвычайной ситуации в пожароопасный период создает межведомственный штаб с привлечением всех заинтересованных организаций;

обеспечивает оперативное реагирование подразделений пожарной охраны, поисково-спасательной службы, комплектование их необходимым имуществом, транспортом и снаряжением для работы в районах пожаров.

МВД России по Краснодарскому краю:

привлекает сотрудников органов внутренних дел к профилактической работе, проводимой подразделениями МПР КК в условиях особого противопожарного режима на территории края;

в целях пожарной безопасности на период введения ограничения принимает меры по соблюдению запрета на посещение гражданами лесов на соответствующих территориях Краснодарского края;

обеспечивает взаимодействие сотрудников МВД и государственных лесных инспекторов по обеспечению пожарной безопасности;

оказывает содействие инспекторам лесничеств по пресечению нарушений лесного законодательства, осуществляет совместные рейды по патрулированию территории лесного фонда.

Дирекция ООПТ усиливает охрану и обеспечивает своевременное тушение лесных пожаров на землях ООПТ, в необходимых случаях привлекает к тушению пожаров силы и средства МЧС и заинтересованные организации.

Лесничества Минобороны России усиливают охрану и обеспечивают своевременное тушение лесных пожаров на землях обороны и безопасности, в необходимых случаях привлекают к тушению пожаров силы и средства МЧС и заинтересованные организации.

Росприроднадзор проводит дополнительные проверки по соблюдению требований пожарной безопасности на землях ООПТ федерального значения.

Лица, использующие леса (арендаторы):

обеспечивают меры пожарной безопасности в лесах на лесных участках, предоставленных в постоянное (бессрочное) пользование или аренду;

соблюдают нормы наличия средств предупреждения и тушения лесных пожаров при использовании лесов, утвержденные Минприроды России, а также содержат средства предупреждения и тушения лесных пожаров в период пожароопасного сезона в готовности, обеспечивающей возможность их немедленного использования;

в случае обнаружения лесного пожара на соответствующем лесном участке немедленно сообщают об этом в специализированную диспетчерскую службу и принимают все возможные меры по недопущению распространения лесного пожара;

на арендованных лесных участках проводят патрулирование лесов в течение светлого времени суток;

проводят противопожарную пропаганду в СМИ;

обеспечивают соблюдение запрета на лесохозяйственные работы, связанные с риском возникновения лесных пожаров.

Перед началом работ по недопущению распространения огня юридические лица, осуществляющие использование лесов, проводят инструктаж своих работников, а также участников массовых мероприятий, проводимых ими в лесах, о соблюдении Правил пожарной безопасности в лесах, утвержденных постановлением Правительства Российской Федерации от 30.06.2007 № 417, а также о способах тушения лесных пожаров и охране труда на тушении лесных пожаров.

Граждане:

соблюдают вводимые запреты и ограничения по посещению лесов;

в случаях обнаружения лесных пожаров сообщают в органы исполнительной власти в сфере лесных отношений;

по возможности принимают меры по ликвидации пожаров.

Действия организаций осуществляются при всех классах пожарной опасности в лесах в соответствии с погодными условиями. При повышении класса пожарной опасности по условиям погоды организациями осуществляются дополнительные мероприятия.

Общая численность группировки может составлять до 100 процентов сил и 100 процентов средств пожаротушения от Сводного плана тушения лесных пожаров.

Таблица 1.1

## Сведения о природной пожарной опасности

№ п/п	Наименование лесничества	Общая	Площадь, га					Средний класс природной пожарной опасности
			по классам природной пожарной опасности					
			I	II	III	IV	V	
1	2	3	4	5	6	7	8	9
1	Абинское	68743	11252	51651	5840	0	0	2,9
2	Апшеронское	214273	0	3151	197609	13336	177	3
3	Афипское	119330	15107	99206	4862	155	0	1,9
4	Белореченское	37593	0	190	28474	8656	273	3,2
5	Геленджикское	102119	23052	54230	17223	7614	0	2
6	Горячкловское	110980	0	8038	101536	1406	0	2,9
7	Джубгское	70961	60	42443	28458	0	0	2,4
8	Кавказское	13834	936	4007	7895	996	0	2,4
9	Краснодарское	18615	1813	3530	4313	8959	0	3
10	Крымское	38627	0	10101	24875	1901	1750	2,9
11	Лабинское	74531	1040	44914	26573	2004	0	2,5
12	Мостовское	159079	0	3474	112128	40832	2645	3,2
13	Новороссийское	69204	49707	10107	9390	0	0	1,4
14	Пищевское	79647	0	9895	68453	1299	0	2,9
15	Туапсинское	88287	0	17370	63760	6933	224	2,9
Итого по лесничествам		1265823	102967	362307	701389	94091	5069	2,6
1	ФГБУ "Кавказский государственный природный биосферный заповедник Х.Г. Шапошникова"	176208	0	0	0	52904	123304	4,7

1	2	3	4	5	6	7	8	9	
2	ФБУ "Сочинский национальный парк"	191814	5270	76014	89608	19917	1005	2,7	
3	ФГБУ "Государственный природный заповедник "Утриш"	площадь заповедника учтена в Новороссийском лесничестве. Перевода земель не было							
1	Ярославское лесничество Министерства обороны РФ	17580	474	352	15603	1013	138	3	
2	Саратовское лесничество Министерства обороны РФ	21643	0	0	15223	4327	2093	3,6	
Итого по Краснодарскому краю		1673068	108711	438673	821823	172252	131609	3	

## Информация об ответственных лицах, осуществляющих организацию охраны лесов от пожаров

№ п/п	Наименование	Ф.И.О.	Должность	Контактные данные
1	2 Заместитель высшего должностного лица Краснодарского края, Российской Федерации, курирующий вопросы охраны лесов от пожаров	3 Усенко Сергей Павлович	4 заместитель главы администрации (губернатора) Краснодарского края	5 +7(861)2145184 факс +7(861)2686705 350014, Краснодарский край, г. Краснодар, ул. Красная, 35
1	Председатель КЧС и ПБ Краснодарского края	Кондратьев Вениамин Иванович	глава администрации (губернатор) Краснодарского края	+7(861)2684538 +7(861)2625716 350014, Краснодарский край, г. Краснодар, ул. Красная, 35
2	Руководитель уполномоченного органа исполнительной власти Краснодарского края в области лесных отношений	Ерёмин Сергей Николаевич	министр природных ресурсов Краснодарского края	+7(861)2591965 факс +7(861)2591974 350020, Краснодарский край, г. Краснодар, ул. Красная, 180
3	Руководители лесничеств (лесопарков) Краснодарского края	Аристов Александр Николаевич	директор Абинского лесничества	+7(861505)1295 +7(918)4496344 abin_les@mail.ru 2353320, Краснодарский край, Абинский район, г. Абинск, ул. Советов, 2а
4		Долок Виктор Евгеньевич	директор Апшеронского лесничества	+7(86152)28790 +7(918)4472130 arshles@mail.ru 352690, Краснодарский край, Апшеронский район, г. Апшеронск, ул. Коммунистическая, 23
5		Сельгеев Андрей Михайлович	директор Афипского лесничества	+7(86166)34277 +7(918)2744320 aфipckoe@yandex.ru 353235 Краснодарский край, Северский район, пос. Афипский, ул. Пушкина, 1
6		Сморodin Владимир Антонович	директор Белореченского лесничества	+7(86155)23543 +7(918)4474504 belorechenskoe_lesnichestvo@rambler.ru 352600, Краснодарский край, Белореченский район, г. Белореченск, ул. Ленина, 68
7				

1	2	3	4	5
8		Куприн Юрий Иванович	директор Геленджикского лесничества	+7(86141)26918 +7(86141)27043 +7(918)3990851 astrol.59@mail.ru zam61@mail.ru 353465, Краснодарский край, г. Геленджик, ул. Олесская, 7
9		Урсок Казбек Мугдинович	директор Горячеключевского лесничества	+7(861)5931136 les_vo.gk@mail.ru 353280, Краснодарский край, станция Саратовская, ул. Табачная, 3
10		Свиридов Юрий Александрович	заместитель директора Горячеключевского лесничества	+7(861)5931136 +7(918)248855 les_vo.gk@mail.ru 353280, Краснодарский край, станция Саратовская, ул. Табачная, 3
11		Шхалахов Руслан Кримчериевич	директор Джубгского лесничества	+7(86167)93170 +7(918)4313616 dolshoz@mail.ru 352855, Краснодарский край, Туапсинский район, с. Пляхо, ул. Дорога Орлят, 1
12		Пушкина Ольга Фёдоровна	директор Кавказского лесничества	+7(86138)72482 +7(905)4027949 krples@mail.kuban.ru 352380, Краснодарский край, Кавказский район, г. Кропоткин, кордон
13		Горбунов Александр Владимирович	директор Краснодарского лесничества	+7(861)2291547 +7(918)3717740 krasleshoz@yandex.ru 350916, Краснодарский край, г. Краснодар, станция Елизаветинская, ул. Курганная, 136
14		Москвина Светлана Николаевна	директор Крымского лесничества	+7(86131)40912 +7(918)2457080 les_krumsk@internet.kuban.ru 353380, Краснодарский край, г. Крымск, ул. Росийская, 1
15		Капин Владимир Владимирович	директор Лабинского лесничества	+7(86169)60297 +7(918)233079 E-mail: lab-leshoz@mail.ru, 352500, Краснодарский край, Лабинский район, г. Лабинск, ул. Виноградная, 3-а
16		Лекаркин Юрий Яковлевич	директор Мостовского лесничества	+7(86192)61580 +7(918)3054862 E-mail: mostles5@mail.ru 352570, Краснодарский край, Мостовский район, пос. Мостовской, ул. Горького, 140
17		Тертерян Владимир Ашотович	директор Пшишского лесничества	+7(86167)96070 +7(86167)96090 +7(86167)39506 E-mail: pshishles@yandex.ru 352818, Краснодарский край, Туапсинский район, пос. Октябрьский,
18		Марков Андрей Владимирович	директор Новороссийского лесничества	+7(8617)263677 +7(8617)26057 +7(918)4169400 E-mail: novleshoz@mail.ru 353912, Краснодарский край, г. Новороссийск, ул. Анапское шоссе, 79

1	2	3	4	5
19	Руководитель ГБУ КК "Краевой лесопожарный центр"	Венерцев Александр Александрович	директор Туапсинского лесничества	+7(86167)22134 +7(928)4369844 tuarsecjmltes@mail.ru 352800, Краснодарский край, г. Туапсе, ул. Новицкого, 14
20	Руководитель ГБУ КК "Краевой лесопожарный центр"	Рубежанский Олег Анатольевич	руководитель ГБУ КК "Краевой лесопожарный центр"	+7(861)2293464 +7(861)2291538 kkrckk@mail.ru 350916, г. Краснодар, станица Елизаветинская, ул. Курганная, 136
21	Руководители дирекции ООПТ Минприроды России	Шелёв Сергей Георгиевич	директор ФГБУ "Кавказский государственный природный биосферный заповедник им. Х.Г. Шапошникова"	+7(8622)692003 +7(8622)692003 354340, Краснодарский край, г. Сочи, Адлеровский район, ул. Карла Маркса, 8
22		Пеньковский Николай Дмитриевич	директор ФБУ "Сочинский национальный парк"	+7(8622)927313 +7(8622)921247 354000, Краснодарский край, г. Сочи, ул. Московская, 21
23		Марченко Сергей Александрович	директор ФГБУ "Государственный природный заповедник "Утриш"	+7(918)4739988 +7(861)3390020 353440, Краснодарский край, г. Анапа, ул. Астраханская, 80
24	Руководители военного лесничества Минобороны России	Гольцев Алексей Фёдорович	начальник Ярославского лесничества Министерства обороны РФ - филиала ФГУ "УЭ и Р МО России"	+7(86192)63363 +7(86192)63360 352580, Краснодарский край, Мостовской район, станица Ярославская, ул. Ленина, 176
25		Бехчан Вячеслав Саидович	начальник Саратовского лесничества Министерства обороны РФ - филиала ФГУ "УЭ и Р МО России"	+7(918)4100002 353280, Краснодарский край, г. Горячий Ключ, станица Саратовская, ул. Безымянная, 1
26	Руководитель ГУ МЧС России Краснодарскому краю	Тур Алексей Анатольевич	заместитель начальника ГУ МЧС России по Краснодарскому краю	7(861)2622101 350053, Краснодарский край, г. Краснодар, ул. Мира, 56
27	Руководитель территориального органа МВД России	Виневский Владимир Николаевич	начальник Главного управления МВД России по Краснодарскому краю	+7(861)2597490 +7(861)2550997 350020, Краснодарский край, г. Краснодар, ул. Гаврилова, 96
	Иные организации			
	Итого по Краснодарскому краю	27		

**Главы муниципальных образований, муниципальных районов, городских округов и председатели КЧС и ПБ муниципальных образований субъекта Российской Федерации**

№ п/п	Муниципальное образование	Глава муниципального образования и председатель КЧС и ПБ	Ф.И.О.	Контактные данные
	2	3	4	5
1	Абинский район	глава МО Абинский район, председатель КЧС и ПБ администрации Абинского района	Чабанец Андрей Алексеевич	+7(86150)51440 +7(86150)51351 +7(86150)51134 abinsk@mo.krasnodar.ru abinsk@mail.ru 353320, Краснодарский край, Абинский район, г. Абинск, ул. Интернациональная, 31
2	Город-курорт Анапа	глава МО город-курорт Анапа, председатель КЧС и ПБ администрации города Анапы	Сергеев Сергей Павлович	+7(86133)39512 +7(86133)31636 apara@mo.krasnodar.ru 3503440, Краснодарский край, г. Анапа, ул. Крымская, 99
3	Апшеронский район	глава МО Апшеронский район, председатель КЧС и ПБ МО Апшеронский район	Кравченко Андрей Евгеньевич	+7(86152)25773 +7(86152)24084 apsheronsk@mo.krasnodar.ru 352690, Краснодарский край, Апшеронский район, г. Апшеронск, ул. Коммунистическая, 17
4	Город Армавир	глава МО город Армавир, председатель КЧС и ПБ МО город Армавир	Харченко Андрей Юрьевич	+7(86137)27470 +7(86137)43633 armavir@mo.krasnodar.ru 352900, Краснодарский край, г. Армавир, ул. Карла Либкнехта, 52
5	Белоглинский район	глава МО Белоглинский район, председатель КЧС и ПБ администрации Белоглинского района	Коклин Александр Николаевич	+7(86154)73366 +7(86154)72242 +7(86154)72884 bel_glina@mo.krasnodar.ru orgotdelbg@mail.ru 353040, Краснодарский край, Белоглинский район, с. Белая Глина, ул. Красная, 160



1	2	3	4	5
6	Белореченский район	глава МО Белореченский район, председатель КЧС и ПБ администрации Белореченского района	Имгрунт Иван Иванович	+7(86155)32233 +7(86155)31313 +7(86155)22356 belorechensk@mo/krasnodar.ru admin_belorg@belrgus.kuban.ru 352630, Краснодарский край, Белореченский район, г. Белореченск ул. Ленина, 66
7	Брюховецкий район	глава МО Брюховецкий район, председатель КЧС и ПБ администрации МО Брюховецкий район	Мусатов Владимир Викторович	+7(86156)34098 +7(86156)32033 brukhovezk@mo.krasnodar.ru. bradmin@roshta.ru 352750, Краснодарский край, Брюховецкий район, станица Брюховецкая, ул. Красная, 211
8	Выселковский район	глава МО Выселковский район  заместитель главы МО Выселковский район, председатель КЧС и ПБ администрации МО Выселковский район	Фирстов Сергей Иванович  Кононенко Владимир Викторович	+7(86157)73390 +7(86157)73246 +7(86157)79246 vyselki@mo.krasnodar.ru vsladm@mail.kuban.ru 353100, Краснодарский край, Выселковский район, станица Выселки, ул. Ленина, 37  +7(86157)73442 +7(86157)73799
9	Город -курорт Геленджик	глава МО город-курорт Геленджик, председатель КЧС и ПБ администрации МО город-курорт Геленджик	Хрестин Виктор Александрович	+7(86141)20901 +7(86141)20900 gelenzhik@mo.krasnodar.ru 353461, Краснодарский край, г. Геленджик, ул. Революционная, 1
10	Город Горячий Ключ	глава МО город Горячий Ключ, председатель КЧС и ПБ администрации города Горячий Ключ	Федоровский Иван Алексеевич	+7(86159)35041 +7(86159)35152 +7(86159)38616 gor_kluch@mo.krasnodar.ru 353290, Краснодарский край, г. Горячий ключ, ул. Ленина, 191
11	Гулькевичский район	глава МО Гулькевичский район, председатель КЧС и ПБ администрации МО Гулькевичский район	Кадькало Виктор Игорьевич	+7(86160)51885 +7(86160)51883 gulkevichy@mo.krasnodar.ru 352190, Краснодарский край, Гулькевичский район, Гулькевичи, ул. Солветская 14

1	2	3	4	5
12	Динской район	глава МО Динской район, председатель КЧС и ПБ МО Динской район	Жиленко Сергей Викторович	+7(86162)62216 +7(86162)61702 +7(86162)61251 dinskaya@mo.krasnodar.ru dinsk@bk.ru 353200, Краснодарский край, Динской район, станция Динская, ул. Красная, 55.
13	Ейский район	глава МО Ейский район, председатель КЧС и ПБ администрации МО Ейский район	Келембет Юрий Андреевич	+7(86132)21299 +7(86132)21277 eisk@mo.krasnodar.ru mail@yeiskraion 353680, Краснодарский край, Ейский район, г. Ейск, ул. Свердлова, 106
14	Кавказский район	глава МО Кавказский район, председатель КЧС и ПБ администрации Кавказского района	Очкаласов Виталий Николаевич	+7(86138)63620 +7(86138)64422 kavkaz@mo.krasnodar.ru kavadm@mail.kuban.ru 352380, Краснодарский край, Кавказский район, г. Кропоткин, ул. Красная, 37
15	Калининский район	глава МО Калининский район, председатель КЧС и ПБ администрации Калининского района	Кузьминов Виктор Владимирович	+7(86163)21453 kaliminsky@mo.krasnodar.ru 353780, Краснодарский край, Калининский район, станция Калининская, ул. Ленина, 147
16	Каневской район	глава МО Каневской район, председатель КЧС и ПБ администрации Каневского района	Герасименко Александр Викторович	+7(86164)70307 +7(86164)71747 kanevskaya@mo.krasnodar.ru 353730, Краснодарский край, Каневской район, станция Каневская, ул. Горького, 60
17	Кореновский район	глава МО Кореновский район, председатель КЧС и ПБ администрации МО Кореновский район	Голобородько Сергей Анатольевич	+7(86142)41500 +7(86142)40044 +7(86142)44606 admr@korenovsk.ru korenovsk@mo.krasnodar.ru 353180, Краснодарский край, Кореновский район, г. Кореновск, ул. Красная, 41
18	Красноармейский район	глава МО Красноармейский район, председатель КЧС и ПБ МО Красноармейский район	Васин Юрий Валентинович	+7(86165)32711 +7(86165)32811 kr_armeysk@mo.krasnodar.ru 353800, Краснодарский край, Красноармейский район, станция Полтавская, ул. Красная, 122

1	2	3	4	5
19	Город Краснодар	глава МО город Краснодар, председатель КЧС и ПБ администрации МО город Краснодар	Евланов Владимир Лазаревич	+7(861)2554346 +7(861)2532562 post@krd.ru krasnodar@mo.krasnodar.ru 350000, Краснодарский край, г. Краснодар, ул. Красная 122
20	Крыловский район	глава МО Крыловской район, председатель КЧС и ПБ администрации Крыловского района	Демиров Виталий Георгиевич	+7(86161)31739 +7(86161)35784 krylovsky@mo.krasnodar.ku adm@krylovskaya.ru 352080, Краснодарский край, Крыловской район, станица Крыловская, ул. Орджоникидзе, 41
21	Крымский район	глава МО Крымский район, председатель КЧС и ПБ администрации Крыловской район	Разумеев Анатолий Владимирович	+7(86131)21278 353380, Краснодарский край, Крымский район, г. Крымск, ул. Карла Либкнехта, 35
22	Курганинский район	глава МО Курганинский район	Ворушилин Андрей Николаевич	+7(86147)29777 +7(86147)21331 +7(86147)29779 kurganinsk@mo.krasnodar.ru 352430, Краснодарский край, Курганинский район, г. Курганинск, ул. Ленина, 27
23	Кущёвский район	первый заместитель главы МО Курганинский район, председатель КЧС и ПБ администрации Курганинского района	Хренов Виктор Андреевич	+7(86147)27608 +7(86168)54561 +7(86168)51130 +7(86168)54739 kuschevsky@mo.krasnodar.ru 352030, Краснодарский край, Кущёвский район, станция Кущёвская, пер. им. Б.Е. Москвича, 67
24	Лабинский район	глава МО Лабинский район, председатель КЧС и ПБ администрации Лабинского района	Садчиков Александр Александрович	+7(86169)33324 +7(86169)32326 labinsk@mo.krasnodar.ru 352500, Краснодарский край, Лабинский район, г. Лабинск, ул. Константинова, 2
25	Ленинградский район	глава МО Ленинградский район, председатель КЧС и ПБ администрации Ленинградского района	Гукалов Владимир Николаевич	+7(86145)73688 +7(86145)71363 +7(86145)71375 leningrd@mo.krasnodar.ru 353740, Краснодарский край, Ленинградский район, станция Ленинградская, ул. Чернышевского, 179

1	2	3	4	5
26	Мостовский район	глава МО Мостовской район, председатель КЧС и ПБ администрации Мостовского района	Ласунов Сергей Викторович	+7(86192)54200 +7(86192)54200 +7(86192)51796 mostovskoy@mo.krasnodar.ru 352570, Краснодарский край, Мостовской район, ул. Горького, 139
27	Новокубанский район	глава МО Новокубанский район, председатель КЧС и ПБ администрации Новокубанского района	Гомодин Александр Владимирович	+7(86195)41277 +7(86195)41595 +7(86195)32562 novokubansk@mo.krasnodar.ru 352240, Краснодарский край, Новокубанский район, г. Новокубанск, ул. Первомайская, 151
28	Новопокровский район	глава МО Новопокровский район, председатель КЧС и ПБ администрации Новопокровского района	Сотников Александр Николаевич	+7(86149)71505 +7(86149)71130 поворокrovsky@mo.krasnodar.ru 353020, Краснодарский край, Новопокровский район, станция Новопокровская, ул. Ленина, 113
29	Город Новороссийск	глава МО город Новороссийск, председатель КЧС и ПБ администрации МО город Новороссийск	Синяговский Владимир Ильич	+7(8617)646815 +7(8617)644998 povogos@mo.krasnodar.ru 353900, Краснодарский край, г. Новороссийск, ул. Советов, 18
30	Отраденский район	глава МО Отраденский район, председатель КЧС и ПБ администрации Отраденского района	Волненко Андрей Владимирович	+7(86144)34251 +7(86144)33342 +7(86144)34652 otradnaya@mo.krasnodar.ru 352290, Краснодарский край, Отраденский район, станция Отрадная, ул. Первомайская, 38
31	Павловский район	глава МО Павловский район, председатель КЧС и ПБ администрации Павловского района	Трифонов Владимир Васильевич	+7(86191)33100 +7(86191)32055 +7(86191)51566 ravlovsk@mo.krasnodar.ru 352040, Краснодарский край, Павловский район, станция Павловская, ул. Пушкина, 260
32	Приморско-Ахтарский район	глава МО Приморско-Ахтарский район	Спичка Валерий Владимирович	+7(86143)31225 +7(86143)31350 PR_akharsk@mo.krasnodar.ru 353860, Краснодарский край, Приморско-Ахтарский район, г. Приморско-Ахтарск, ул. 50 лет Октября, 63

1	2	3	4	5
		начальник отдела по ГО, ЧС, председатель КЧС и ПБ администрации Приморско-Ахтарского района	Зуев Андрей Николаевич	+7(86143)30855 +7(86143)31350
33	Северский район	глава МО Северский район, председатель КЧС и ПБ администрации Северского района.	Джарим Адам Шахметович	+7(86166)21752 seversky@mo.krasnodar.ru adm-severskaya@yandex.ru 353240, Краснодарский край, Северский район, станция Северская, ул. Ленина, 69
34	Славянский район	глава МО Славянский район, председатель КЧС и ПБ администрации Славянского района	Синяговский Роман Иванович	+7(86146)43687 +7(86146)43679 +7(86146)43687 slav_admin@mail.ru 353560, Краснодарский край, Славянский район, г. Славянск-на-Кубани, ул. Красная, 22
35	Город-курорт Сочи	глава МО город-курорт Сочи, председатель КЧС и ПБ администрации города Сочи	Пахомов Анатолий Николаевич	+7(8622)642037 +7(8622)649282 +7(8622)643802 gorod@sochiadm.ru sochi@mo.krasnodar.ru 354061 Краснодарский край, г. Сочи, ул. Советская, 26
36	Староминский район	глава МО Староминский район, председатель КЧС и ПБ Староминского района	Горб Владимир Васильевич	+7(86153)42727 +7(86153)57146 +7(86153)57142 st_minsky@mo.krasnodar.ru 353600, Краснодарский край, Староминский район, станция Староминская, ул. Красная, 13
37	Тбилисский район	исполняющий обязанности главы МО Тбилисский район, председатель КЧС и ПБ администрации Тбилисского района	Ильин Евгений Геннадьевич	+7(86158)32800 +7(86158)32060 +7(86158)33914 tbilisk@mo.krasnodar.ru tb_admin@mail.kuban.ru 352360, Краснодарский край, Тбилисский район, станция Тбилисская, ул. Первомайская, 17
38	Темрюкский район	глава МО Темрюкский район, председатель КЧС и ПБ администрации Темрюкского района	Робилко Сергей Григорьевич	+7(86148)52373 +7(86148)52254 +7(86148)60406 temruk@mo.krasnodar.ru 353500, Краснодарский край, Темрюкский район, г. Темрюк, ул. Ленина, 65

1	2	3	4	5
39	Тимашевский район	глава МО Тимашевский район, председатель КЧС и ПБ администрации Тимашевского района	Житлов Алексей Викторович	+7(86130)41278 +7(86130)41360 +7(86130)44916 timashevsk@mo.krasnodar.ru timadmin@mail.ru 352700, Краснодарский край, Тимашевский район, г. Тимашевск, ул. Красная, 103
40	Тихорецкий район	глава МО Тихорецкий район, председатель КЧС и ПБ МО Тихорецкий район	Перепелин Анатолий Александрович	+7(86196)73430 +7(86196)72640 +7(86196)73866 tichorezky@mo.krasnodar.ru 352120, Краснодарский край, Тихорецкий район, г. Тихорецк, ул. Октябрьская, 38
41	Туапсинский район	глава МО Туапсинский район, председатель КЧС и ПБ МО Туапсинский район	Лыбанев Владимир Викторович	+7(86167)23111 +7(86167)23113 tuapse@mo.krasnodar.ru 352800, Краснодарский край, Туапсинский район, г. Туапсе, ул. Свободы, 3
42	Успенский район	глава МО Успенский район, председатель КЧС и ПБ администрации Успенского района	Бахилин Геннадий Клавдиевич	+7(86140)58020 +7(86140)55900 usrensky@mo.krasnodar.ru 352450, Краснодарский край, Успенский район, с. Успенское, ул. Калинина, 76
43	Усть-Лабинский район	глава МО Усть-Лабинский район, председатель КЧС и ПБ МО Усть-Лабинский район	Батурин Сергей Владимирович	+7(86135)41203 +7(86135)41202 +7(86135)40557 ust_labinsk@mo.krasnodar.ru adminustlab@gambler.ru 352330, Краснодарский край, Усть-Лабинский район, г. Усть-Лабинск, ул. Ленина, 38
44	Щербиновский район	главы МО Щербиновский район, председатель КЧС и ПБ администрации Щербиновского района	Цирульник Сергей Юрьевич	+7(86151)41297 +7(86154)44486 scherbinovsky@mo.krasnodar.ru 353620, Краснодарский край, Щербиновский район, станция Старощербиновская, ул. Советов, 68
Итого по Краснодарскому краю		44		

## Информация о руководителях тушения лесных пожаров

№ п/п	Лесничество (лесопарк)	Ф.И.О.	Должность	Контактные данные	Стаж работы руководителем тушения лесных пожаров, лет	Примечание
1	2	3	4	5	6	7
1	Афипское	Мамыкин Алексей Николаевич	лесничий Афипского лесничества	+7(918)4748681	4	свидетельство № 14 от 28.01.2012 ВИПКЛХ, г. Пушкино
2	Апшеронское	Гапонов Андрей Алексеевич	лесничий Хадыженского участкового лесничества Апшеронского лесничества	+7(928)6669427	2	свидетельство № 38 от 27.03.2014 ФБОУ СПО "Апшеронский лесхоз – техникум"
3		Метриков Александр Владимирович	лесничий Черниговского участкового лесничества Апшеронского лесничества	+7918)0109213	2	свидетельство № 39 от 27.03.2014 ФБОУ СПО "Апшеронский лесхоз – техникум"
4		Майстренко Андрей Иванович	участковый лесничий Ширванского участкового лесничества Апшеронского лесничества	+7(918)4993511	2	свидетельство № 40 от 27.03.2014 ФБОУ СПО "Апшеронский лесхоз – техникум"
5		Юркевич Владимир Иванович	лесничий Тверского участкового лесничества Апшеронского лесничества	+7(928)4238717	2	свидетельство №37 от 27.03.2014 ФБОУ СПО "Апшеронский лесхоз – техникум"
6		Должак Виктор Евгеньевич	директор Апшеронского лесничества	+7(918)4472130	2	свидетельство №35 от 27.03.2014 ФБОУ СПО "Апшеронский лесхоз – техникум"
7		Кириносенко Александр Александрович	лесничий Маратукского участкового лесничества Апшеронского лесничества	+7(928)2483203	2	свидетельство № 43 от 27.03.2014 ФБОУ СПО "Апшеронский лесхоз – техникум"

1	2	3	4	5	6	7
8	Геленджикское	Дарий Виктор Романович	руководитель Геленджикского филиала ГБУКК "Краевой лесопожарный центр", начальник ПХС - 302	+7(928)4140607	1	свидетельство № 010 от 27.03.2015 ФБОУ СПО "Апшеронский лесхоз – техникум"
9		Клименко Андрей Сергеевич	инженер по охране и защите леса Геленджикского лесничества	+7(918)3990805	4	свидетельство № 11 от 28.01.2012 ВИПКЛХ г. Пушкино
10	Горячключевское	Сивер Николай Алексеевич	руководитель Горячключевского филиала ГБУКК "Краевой лесопожарный центр", начальник ПХС - 303	+7(928)4140635 +7(918)9654745	4	свидетельство № 12 от 31.01.2012 ФБОУ СПО "Апшеронский лесхоз – техникум"
11		Тимков Олег Вячеславович	лесничий Горячключевского лесничества	+7(928)6657747	4	ВИПКЛХ г. Пушкино № 63 от 31.01.2012
12		Плотников Эдуард Николаевич	бригадир лесопожарной бригады ПХС - 303 Горячключевского филиала ГБУКК "Краевой лесопожарный центр"	+7(918)3744331	1	свидетельство № 011 от 27.03.2015 ФБОУ СПО "Апшеронский лесхоз – техникум"
13		Татульян Артур Васканович	бригадир лесопожарной бригады ПХС - 303 Горячключевского филиала ГБУКК "Краевой лесопожарный центр"	+7(928)4140645	4	свидетельство № 16 ФБОУ СПО "Апшеронский лесхоз – техникум" 31.01.2012
14	Джубгское	Шалимов Константин Николаевич	руководитель Джубгского филиала ГБУКК "Краевой лесопожарный центр", начальник ПХС - 206	+7(928)4140568	3	свидетельство № 11 ФБОУ СПО "Апшеронский лесхоз – техникум" от 31.01.2012



1	2	3	4	5	6	7
15	Кавказское	Минаков Андрей Викторович	лесничий Новопокровского участкового лесничества Кавказского лесничества	+7(918)9764046	4	ВИПКЛХ г. Пушкино № 62 от 14.04.2012
16	Краснодарское	Хижняков Дмитрий Геннадьевич	руководитель Каневского филиала ГБУ КК "Краевой лесопожарный центр", начальник ПХС - 201	+7(928)4392717	4	свидетельство № 9 от 31.01.2012 ФБОУ СПО "Апшеронский лесхоз – техникум"
17	Крымское	Майстренко Николай Николаевич	бригадир лесопожарной бригады Крымского филиала - ГБУ КК "Краевой лесопожарный центр", ПХС - 203	+7(918)4993511	2	свидетельство № 119 от 27.03.2014 ФБОУ СПО "Апшеронский лесхоз – техникум"
18		Колков Олег Михайлович	руководитель Крымского филиала - ГБУ КК "Краевой лесопожарный центр", ПХС - 203	+7(928)3954550	2	свидетельство № П16 от 27.03.2014 ФБОУ СПО "Апшеронский лесхоз – техникум"
19	Лабинское	Варданын Андроник Робертович	бригадир лесопожарной бригады Армавирского филиала ГБУ КК "Краевой лесопожарный центр"	+7(928)4140566 +7(918)3730244	1	свидетельство № 012 от 27.03.2015 ФБОУ СПО "Апшеронский лесхоз – техникум"
20		Шатохин Николай Владимирович	руководитель Армавирского филиала ГБУ КК "Краевой лесопожарный центр", начальник ПХС - 202	+7(918)1177001	4	свидетельство № 15 от 31.01.2012 ФБОУ СПО "Апшеронский лесхоз – техникум"
21	Мостовское	Голиков Михаил Викторович	руководитель Мостовского филиала ГБУ КК "Краевой лесопожарный центр", начальник ПХС - 208	+7(928)4140575	4	свидетельство № 10 от 31.01.2012 ФБОУ СПО "Апшеронский лесхоз – техникум"

1	2	3	4	5	6	7
22		Свириденко Александр Анатольевич	бригадир лесопожарной бригады Мостовского филиала ГБУ КК "Краевой лесопожарный центр"	7(918)3206571	1	свидетельство № 008 от 27.03.2015 ФБОУ СПО "Апшеронский лесхоз – техникум"
23	Новороссийское	Катков Антон Юрьевич	руководитель Анапского филиала ГБУ КК "Краевой лесопожарный центр", начальник ПХС - 205	+7(928)4140551 +7(918)4482376	1	свидетельство № 009 от 27.03.2015 ФБОУ СПО "Апшеронский лесхоз – техникум"
24		Нардид Владимир Иванович	руководитель Новороссийского филиала ГБУ КК "Краевой лесопожарный центр", начальник ПХС - 301	+7(928)4140616	2	свидетельство № 117 от 27.03.2014 ФБОУ СПО "Апшеронский лесхоз – техникум"
25		Самарский Алексей Анатольевич	заместитель начальника ПХС - 301, бригадир лесопожарной бригады	+7(928)4140614	2	свидетельство № 118 от 31.01.2012 ФБОУ СПО "Апшеронский лесхоз – техникум"
26	Туапсинское	Корогаев Виктор Иванович	руководитель Туапсинского филиала ГБУ КК "Краевой лесопожарный центр", начальник ПХС - 207	+7(928)4140583	4	свидетельство № 14 ФБОУ СПО "Апшеронский лесхоз – техникум" 31.01.2012
27		Эногели Владимир Георгиевич	заместитель директора Туапсинского лесничества	+7(928)2322197	4	свидетельство № 64 от 14.04.2012 ВИПКЛХ г. Пушкино
28	ГБУ КК "Краевой лесопожарный центр"	Машенков Александр Николаевич	главный специалист производственного отдела ГБУ КК "Краевой лесопожарный центр"	+7(918)2935133	2	свидетельство № 122 от 27.03.2014 ФБОУ СПО "Апшеронский лесхоз – техникум"
29		Рубжанский Олег Анатольевич	руководитель ГБУ КК "Краевой лесопожарный центр"	+7(928)4140550 +7(918)3622447	4	свидетельство № 1 от 31.01.2012 ФБОУ СПО "Апшеронский лесхоз – техникум"

1	2	3	4	5	6	7
30		Захаров Анатолий Леонидович	заместитель руководителя ГБУ КК "Краевой лесопожарный центр"	+7(928)4670530	1	свидетельство № 014 от 27.03.2015 ФБОУ СПО "Апшеронский лесхоз – техникум"
31	Управление лесного хозяйства министерства природных ресурсов Краснодарского края	Гелевский Евгений Александрович	ведущий консультант отдела охраны и защиты леса управления лесного хозяйства	+7(928)4140603	4	свидетельство № 3 от 31.01.2012 ФБОУ СПО "Апшеронский лесхоз – техникум"
32	Саратовское лесничество Министерства обороны РФ - филиала ФГКУ "Территориальное управление лесного хозяйства	Бекян Вячеслав Саядович	начальник Саратовского лесничества Министерства обороны РФ	+7(918)4100002	3	свидетельство № 028 от 12.05.2012 ФБОУ СПО "Апшеронский лесхоз – техникум"
33		Метлина Нина Фёдоровна	участковый лесничий Саратовского лесничества Министерства обороны РФ	+7(918)6346925	3	свидетельство № 030 от 12.05.2012 ФБОУ СПО «Апшеронский лесхоз – техникум»
34	Министерства обороны РФ	Король Сергей Петрович	водитель пожарного автомобиля АРС-14ПМ	+7 (918)3810605	2	свидетельство № 028 ФБОУ СПО «Апшеронский лесхоз – техникум» 12.05.2014
35		Махов Фёдор Николаевич	главный лесничий Саратовского лесничества Министерства обороны РФ	+7(918)4809045	4	свидетельство № 029 ФБОУ СПО "Апшеронский лесхоз – техникум" 12.05.2012
36	Ярославское лесничество Министерства обороны РФ - филиала ФГКУ "Территориальное управление лесного хозяйства	Журавлёв Александр Михайлович	руководитель Ярославского филиала ФГАУ "Оборонлес" Министерства обороны РФ	+7(918)1735577	1	свидетельство № 016 ФБОУ СПО "Апшеронский лесхоз – техникум" 12.05.2012
37	Министерства обороны РФ	Попов Андрей Михайлович	участковый лесничий Ярославского лесничества Министерства обороны РФ	+7(918)9494610	1	свидетельство № 017 от 12.05.2012 ФБОУ СПО "Апшеронский лесхоз – техникум"

1	2	3	4	5	6	7
38	ФГБУ "Кавказский государственный природный биосферный заповедник им.Х.Г.Шапошникова	Пилипенко Геннадий Евгеньевич	заместитель директора по охране территории	+7(918)4008828	4	г. Пушкино Авиационный учебный центр ФБУ "Авиалесоохрана", № 0716-12 от 13.03.2012
39	ФГБУ "Сочинский национальный парк"	Мурусидзе Владимир Григорьевич	начальник отдела охраны леса	+7(918)9055102	4	г. Пушкино Авиационный учебный центр ФБУ "Авиалесоохрана", № 0795-12 от 30.03.2012
40	ФГБУ "Государственный природный заповедник "Утриш"	Руденок Яна Геннадьевна	заместитель директора по охране территории, начальник отдела охраны территории	+7(918)4650647	4	г. Пушкино Авиационный учебный центр ФБУ "Авиалесоохрана", № 0649-12 от 13.03.2012
41		Рыбченко Андрей Алексеевич	старший государственный инспектор	+7(918)4900501	2	Краснодарский край, г. Дивноморск, ФАУ "Институт повышения квалификации руководящих работников и специалистов лесного хозяйства Сибири и Дальнего Востока", удостоверение 242400060909 рег. № 0590-10603 от 04.12.2013
Итого по лесничеству						
Итого по Краснодарскому краю						
41						

Таблица 3.1

## Сведения о лесопожарных формированиях, осуществляющих охрану лесов от пожаров

№ п/п	Лесничество (лесопарк)	Наименование организации*	Местоположение (географические координаты, ближайший населенный пункт)	Ф.И.О. руководителя организации	Должность руководителя организации	Контактные данные
1	2	3	4	5	6	7
Министерство природных ресурсов						
	15 лесничеств, подведомственных ГКУ КК "Комитет по лесу"	ГБУ КК "Краевой лесопожарный центр"	350916 Краснодарский край, г. Краснодар, ст-ца Елизаветинская, ул. Курганная, 136 телефон/факс +7(861)2291538 e-mail: kprckk@mail.ru 4502'05 38049'14	Рубежанский Олег Анатольевич	руководитель ГБУ КК "Краевой лесопожарный центр"	+7(861)3622447
1	Абинское Афиловское Крымское	Крымский филиал ГБУ КК "Краевой лесопожарный центр", ПХС 203 (2 типа)	353359 Краснодарский край, г. Крымск, ул. Кирова, 8а 44056'49 37059'21	Колков Олег Николаевич	руководитель филиала, начальник ПХС - 203	+7(928)4140675
2	Апшеронское Белореченское Горячелюбовское	Горячелюбовской филиал ГБУ КК "Краевой лесопожарный центр", ПХС 303 (3 типа)	353292 Краснодарский край, г. Горячий Ключ, ул. Ярославского, 140 44038'57 39010'57	Сивер Николай Алексеевич	руководитель филиала, начальник ПХС - 303	+7(928)4140642
3	Геленджикское	Геленджикский филиал ГБУ КК "Краевой лесопожарный центр", ПХС 302 (3 типа)	353465 Краснодарский край, г. Геленджик, ул. Одесская, 7 квартал 70 44035'31 3803'29	Дарий Виктор Романович	руководитель филиала, начальник ПХС - 302	+7(928)4140607
4	Джубгское	Джубгский филиал ГБУ КК "Краевой лесопожарный центр", ПХС 206 (2 типа)	352441 Краснодарский край, Туапсинский район, пос. Горский, Лермонтовское участковое лесничество, квартал 30, выдел 21 44024'04 38044'18	Шалимов Константин Николаевич	руководитель филиала, начальник ПХС - 206	+7(928)4140568
5	Краснодарское	Каневской филиал ГБУ КК "Краевой лесопожарный центр", ПХС 201 (2 типа)	353733 Краснодарский край, ст-ца Каневская, ул. Элеваторная, 4"Г" 44024'04 38044'18	Хижняков Дмитрий Геннадьевич	руководитель филиала, начальник ПХС - 201	+7(928)4140646
6	Кавказское Лабинское	Армавирский филиал ГБУ КК "Краевой лесопожарный центр", ПХС 205 (2 типа)	352900 Краснодарский край, г. Армавир, ул. Приречная, 6 44057'59 4109'57	Шатохин Николай Владимирович	руководитель филиала, начальник ПХС - 202	+7(928)4140562

1	2	3	4	5	6	7
7	Мостовское Лабинское	Мостовский филиал ГБУ КК "Краевой лесопожарный центр", ПХС 208 (2 типа)	352570 Краснодарский край, пгт. Мостовской, Промзона 44°24'52 40°46'37	Голиков Михаил Викторович	руководитель филиала, начальник ПХС - 208	+7(928)4140575
8	Новороссийское	Новороссийский филиал ГБУ КК "Краевой лесопожарный центр", ПХС 301 (3 типа)	353912 Краснодарский край, г. Новороссийск, ул. Анапское шоссе, 79 44°44'27 37°43'59	Нардид Владимир Иванович	руководитель филиала, начальник ПХС - 301	+7(928)4140616
9	Новороссийское, Анапское участковое лесничество	Анапский филиал ГБУ КК "Краевой лесопожарный центр", ПХС 205 (2 типа)	353410 Краснодарский край, г. Анапа, ул. Астраханская 80 44°53'05 37°19'17	Катков Валерий Валерьевич	руководитель филиала, начальник ПХС - 205	+7(928)4140551
10	Туапсинское Пшишское	Туапсинский филиал ГБУ КК "Краевой лесопожарный центр", ПХС 207 (2 типа)	352822 Краснодарский край, Туапсинский район, Георгиевское участковое лесничество, с. Кривенковское, ул. Майкопская, 2а 44°10'38 39°14'09	Корогаев Виктор Иванович	руководитель филиала, начальник ПХС - 207	+7(928)4140583
Федеральное государственное бюджетное учреждение "Кавказский государственный природный биосферный заповедник имени Х.Г. Шапошникова"						
11	Южное Восточное Западное Хостинское	Добровольная пожарная дружина	354340 Краснодарский край, г. Сочи, ул. К.Маркса, 8: кордон Лаура 43°41'58 40°15'58 кордон Пслух 43°39'40 40°23'46 кордон Чвижепсе 43°41'11 40°03'01 кордон Бабук-аул 43°41'58 39°49'30 кордон Солох-аул 43°41'58 39°49'30 кордон Черноречье 43°56'08 40°41'04 кордон Третья Рота 43°53'05 40°43'04 кордон Умпырь 43°47'54 40°38'30	Шевелев Сергей Георгиевич	руководитель федерального государственного бюджетного учреждения "Кавказский государственный природный биосферный заповедник имени Х.Г. Шапошникова"	+7(918)4048844

1	2	3	4	5	6	7
Федеральное государственное бюджетное учреждение "Сочинский национальный парк"						
12	В-Сочинское Н-Сочинское Дагомыское Маестинское Кудепстинское Лазаревское Марьянское Головинское Лыготское Макопсинское Адлерское Веселовское Кепшинское Краснополянское Аибгинское	ПХС (1 типа)	354000 Краснодарский край, г. Сочи, ул. Олимпийская, 38 43°61' 39.474"	Клюян Роберт Кеворкович	начальник ПХС (1 типа)	+7(918)2023443
Федеральное государственное бюджетное учреждение "Государственный природный заповедник "Утриш"						
13	Государственный природный заповедник "Утриш"	федеральное государственное бюджетное учреждение "Государственный природный заповедник "Утриш"	353410 Краснодарский край, г. Анапа, ул. Астраханская 80 44°53'05 37°19'17	Марченко Сергей Александрович	директор ФГБУ "Государственный природный заповедник "Утриш"	+7(988)32225710 +7(928)8408181
Ярославское лесничество Министерства обороны Российской Федерации-филиала федерального государственного казенного учреждения "Территориальное управление лесного хозяйства Министерства обороны Российской Федерации"						
14	Ярославское	Ярославский филиал ФГАУ "Оборонлес" Министерства обороны Российской Федерации"	352580 Краснодарский край, Мостовской район, ст-ца Ярославская, ул. Ленина, 176 44°36'32 40°26'22	Журавлёв Александр Михайлович	начальник Ярославского филиала ФГАУ "Оборонлес" Министерства обороны Российской Федерации	+7(918)1733557













1	2	3	4	5	6	7	8	9	10	11	12	13	14	15	16	17	18	19	20	21	22	23	24	25	26	27	28	29	30	31	32	33	34	35	36	37	38	
		Тверское Ширванское	19,1 23,4	ГОУ СПО "Апшеронский лесхоз-техникум"	30	5	0	0	0	1	0	0	5	0	0	0	0	0	0	1	1	0	0	0	0	0	0	0	1	0	2	0	0	0	0	0	0	
			24,3 26,9	ООО "КОХ"	20	4	0	0	0	1	0	1	1	0	0	0	0	0	0	1	0	0	0	1	3	0	0	1	10	10	5	0	0	0	0	0	0	
		Итого по лесничеству	310,6		121	16		2	3		3	7								3	1		1	10			2	40	80	80								
3	Афипское	Смоленское	22,2	ПСК "Смоленское"	20	0	1	0	0	1	0	0	0	0	0	0	0	0	0	1	0	0	0	0	0	0	0	0	0	0	0	0	0	0	0	0	0	
			0,0004	ООО "Глейд Клуб"	2	0	0	0	0	0	0	0	0	0	0	0	0	0	0	1	0	0	0	1	0	0	0	0	0	0	0	0	0	0	0	0	0	0
		Унинское	0,001	ООО "Медвежья гора"	2	0	0	0	0	0	0	0	0	0	0	0	0	0	0	0	0	0	0	2	0	0	0	0	0	0	0	0	0	0	0	0	0	0
		Итого по лесничеству	22,2014		24		1			1										2			3															
4	Белореченское	Пшехское	46,2	ООО "Казачье охотничье хозяйство"	10	0	0	0	0	0	1	1	0	0	0	0	0	0	0	1	0	0	0	1	0	0	0	0	5	20	10	0	0	0	0	0	0	
			13,824	Арендатор ООО "ЕвроХим БМУ ИП Черноштанов ООО "КНМ"	5	0	0	0	0	0	0	2	0	0	0	0	0	0	0	0	3	0	0	1	0	1	0	0	0	0	1	0	0	1	0	0	0	0
		Вжелу- Ховское	0,01	ИП Черноштанов	5	0	0	0	0	0	0	0	0	0	0	0	0	0	0	0	0	0	0	0	0	0	0	0	0	20	20	0	0	0	0	0	0	0
			0,92	ООО "КНМ"	10	0	0	0	0		1	2	1	0	0	0	0	0	1	0	0	0	0	0	0	0	0	1	10	30	30	0	0	0	0	0	0	0
			0,25	ООО ИП "Ласка"	3	0	0	0	0	0	0	1	0	0	0	0	0	0	0	0	0	0	0	0	0	0	0	0	2	10	8	0	0	0	0	0	0	0
			0,02	ООО "Позитрон"	5	0	0	0	0	0	0	1	0	0	0	0	0	0	0	0	0	0	0	0	0	0	0	0	2	0	10	2	0	0	0	0	0	0
			0,007	ИП Ляшенко А.А.	5	0	0	0	0	0	0	0	0	0	0	0	0	0	0	0	0	0	0	0	0	0	0	5	0	5	3	0	0	0	0	0	0	0
			0,33	ООО	5	0	0	0	0	0	0	0	0	0	0	0	0	0	0	1	3	0	0	0	0	0	0	2	8	4	0	0	0	0	0	0	0	0
			81,3	"Долгоусевское"																																		
		Комсо- Мольское	53,7	ЗАО ПДК "Апшеронск"	5	0	0	0	1	0	1	2	1	0	5	0	0	0	1	1	0	0	1	0	1	0	1	0	10	30	30	0	1	0	0	0	0	
			35	ИП Карапегян	5	0	0	0	0	0	0	1	0	0	0	0	0	0	0	0	0	0	0	0	0	0	0	2	0	10	2	0	0	0	0	0	0	0
		Итого по лесничеству	231,56		58				1		3	10	2	5		5			2	5	4		3		2	12	35	139	105	1	2							

1	2	3	4	5	6	7	8	9	10	11	12	13	14	15	16	17	18	19	20	21	22	23	24	25	26	27	28	29	30	31	32	33	34	35	36	37	38	
5	Гендзжикское	Кабардинское	0,15	ООО "Сафари-парк"	14	2	0	0	0	0	0	0	0	0	0	0	0	0	0	0	0	0	0	0	0	0	1	5	5	0	0	0	0	0	0	0	0	
			0,01	ООО "Чайка Сервис"	5	1	0	0	0	0	0	2	0	0	0	0	0	0	0	0	0	0	0	0	0	0	0	0	6	10	2	0	0	0	0	0	0	
	Итого по лесничеству		0,16		19	3					2						1										1	11	15	2								
6	Горячеглинское	Саратовское	4,3	ООО Фирма "Белая"	10	2	0	0	1	0	0	1	8	1	0	0	0	0	3	1	0	0	0	3	0	2	0	1	2	10	2	0	0	0	0	0	0	
		Ключевское	1,2																																			
		Ключевское	14,4	ООО "Кубанский трофей"	5	1	0	0	0	1	0	1	2	0	0	1	0	0	0	2	0	0	0	4	0	0	0	0	2	5	5	5	0	0	0	0	0	0
		Саратовское	81	АО ПДК "Апшеронск"	16	3	1	0	1	1	0	1	8	1	0	5	0	0	0	1	0	0	1	1	1	1	1	0	10	16	5	0	0	0	0	0	0	
		Ключевское	78																																			
		Псекупское	80																																			
		Саратовское	73																																			
	Итого по лесничеству		371,6		31	6	1	2	2	3	18	2	6		3	4											3	17	31	12								
7	Лужбское	Новомихайловское	41,3	ООО "Ирбиг"	7	1	0	0	2	0	0	1	2	1	0	0	0	0	0	0	0	0	0	0	0	0	0	0	10	30	10	0	0	0	0	0		
			44,5																																			
				0,0014	ООО "Архитектор"	2	1	0	0	0	0	0	0	0	0	0	0	0	0	0	0	0	0	0	0	0	0	0	0	0	3	2	0	0	0	0	0	0
				0,003	ООО "Краснодар-газавтоматика"	2	1	0	0	0	0	0	0	0	0	0	0	0	0	0	0	0	0	0	0	0	0	0	0	0	5	3	0	0	0	0	0	0
				0,0005	ООО Краснодар-зернопродукт"	2	1	0	0	0	0	0	0	0	0	0	0	0	0	0	0	0	0	0	0	0	0	0	0	3	2	0	0	0	0	0	0	0
			0,0018	ООО "Кубанец"	2	1	0	0	0	0	0	0	0	0	0	0	0	0	0	0	0	0	0	0	0	0	0	0	5	3	0	0	0	0	0	0	0	
			0,002	СПК СК "Година"	2	1	0	0	0	0	0	0	0	0	0	0	0	0	0	0	0	0	0	0	0	0	0	0	3	2	0	0	0	0	0	0	0	

1	2	3	4	5	6	7	8	9	10	11	12	13	14	15	16	17	18	19	20	21	22	23	24	25	26	27	28	29	30	31	32	33	34	35	36	37	38
		Ольгинское	0,00015	ОАО "Мегафон"	2	1	0	0	0	0	0	0	0	0	0	0	0	0	0	0	0	0	0	0	0	0	0	0	0	50	5	0	0	0	0	0	
		Ольгинское	0,004	ООО "Югрос"	2	1	0	0	0	0	0	0	0	0	0	0	0	0	0	0	0	0	0	0	0	0	0	0	2	1	0	0	0	0	0	0	
		Ольгинское	0,004	ОК "Орбита"	2	1	0	0	0	0	0	0	0	0	0	0	0	0	0	0	0	0	0	0	0	0	0	0	5	3	0	0	0	0	0	0	
	Итого по лесничеству	Ольгинское	85,8169		23	9			2			1	2	1									1					10	106	31							
8		Краснодарское	0,306	ООО "ОПТИМИСТ-ВАП-ТУР"	7	1	1	0	0	1	0	1	2	0	0	0	0	0	0	1	2	0	0	2	0	0	0	9	6	26	5	0	0	0	0	0	0
		Каневское	0,9	ООО "Газпром-добыча Краснодар"	4	1	1	0	1	1	0	1	2	0	0	0	0	0	0	0	1	0	0	0	0	0	0	1	0	25	5	0	0	0	0	0	0
		Каневское	11,9	ИП Захурко С. С.	4	1	1	0	0	0	0	1	2	0	0	0	0	0	0	0	0	0	0	0	0	0	0	0	7	0	0	0	0	0	0	0	0
		Каневское	0,15	ООО "Фирма Дорожная-Ремонтно-Строительная"	5	1	0	0	0	0	0	0	1	0	0	0	0	0	0	0	0	0	0	0	0	0	0	0	10	2	0	0	0	0	0	0	0
		Каневское	0,34	ООО "Корпорация "Кубаньвод-ремкапстрой"	5	1	0	0	2	0	0	0	2	0	0	0	0	0	0	0	0	0	1	0	0	0	0	0	10	5	0	0	0	0	0	0	0
		Каневское	0,19	ООО МО "Кубань-Прогресс"	3	1	0	0	1	0	0	0	2	0	0	0	0	0	0	0	0	0	0	0	0	0	0	0	10	5	0	0	0	0	0	0	0
		Каневское	0,08	ЗАО СФ "ССМУ-5"	3	1	0	0	0	1	0	0	1	0	0	0	0	0	0	0	0	0	1	0	0	0	0	0	10	3	0	0	0	0	0	0	0
	Итого по лесничеству	Каневское	13,866		31	7	3		4	3		3	12						1	3		2	0	2			10	6	98	25							
9		Крымское	13	ИП "Частный охотничий клуб"	35	7	0	0	0	0	0	1	1	0	0	1	0	0	0	1	0	0	0	0	0	0	1	0	5	20	5	5	0	0	0	0	0
	Итого по лесничеству	Крымское	13		35	7						1	1		1				1							1		5	20	5	5						
10		Лабинское	28	КООО "Славянские егерь"	5	1	0	0	1	0	0	0	0	0	0	0	0	0	0	0	0	0	0	0	0	1	0	3	2	5	0	0	0	0	0	0	
	Итого по лесничеству	Лабинское	28		5	1	0	0	1	0	0	0	0	0	0	0	0	0	0	0	0	0	0	0	0	1	0	3	2	5	0	0	0	0	0	0	

1	2	3	4	5	6	7	8	9	10	11	12	13	14	15	16	17	18	19	20	21	22	23	24	25	26	27	28	29	30	31	32	33	34	35	36	37	38	
		Армавирское	92	ООО "Армавирлес"	10	2	0	0	0	0	0	2	5	2	0	0	0	0	0	0	2	0	0	0	0	2	0	0	10	10	5	0	0	0	0	0		
		Отраденское	25	АГООО "Крокус"	4	1	0	0	1	0	0	0	2	0	0	0	0	0	0	0	1	0	0	0	0	4	0	0	4	6	4	6	0	0	0	0	0	
		Итого по лесничеству	145		19	4		2				2	7	2						3						7		17	18	14	6							
11	Мостовское	Вугняжканское	46,3	Мостовской участок ЗАО ПДК "Апшеронск"	8	4	0	0	0	0	0	1	4	1	0	0	0	0	0	1	0	0	0	0	0	2	0	0	5	29	0	0	0	0	0	0	0	
		Баракеевское	40,5																																			
		Беноковское	65,8																																			
		Соленьское	39,2																																			
		Псебайское	82,7	ООО "Соленовское"	5	1	0	0	0	0	0	1	0	0	0	0	0	0	0	1	0	0	0	0	0	1	0	0	5	10	10	0	0	0	0	0	0	
		Беноковское	29,7																																			
		Итого по лесничеству	9,2	ООО "Аракс"	5	1	0	0	1	0	0	1	5	0	0	0	0	0	0	1	0	0	0	2	0	0	0	0	10	10	13	0	0	0	0	0	0	
		Итого по лесничеству	313,4		18	6		1			3	9	1							3			2			3		20	49	23								
12	Новороссийское	Верхне-баканское	0,0013	Кучеренкова Н.И.	0	0	0	0	0	0	0	0	0	0	0	0	0	0	0	0	0	0	0	0	0	0	0	0	2	1	0	0	0	0	0	0	0	
		Анат-Баканское	0,01	Ерохин В.П.	0	0	0	0	0	0	1	2	0	0	0	0	0	0	0	0	0	0	0	0	0	0	0	0	0	0	0	0	0	0	0	0	0	0
		Ант-Баканское	0,004	ООО "Саквож"	0	0	0	0	0	0	0	0	0	0	0	0	0	0	0	0	0	0	0	0	0	0	0	0	0	5	3	0	0	0	0	0	0	
		Ант-Баканское	0,12	ООО "Территория "Абрау-Дюрсо"	0	0	0	0	0	0	0	0	0	0	0	0	0	0	0	0	0	0	0	0	0	0	0	0	0	11	7	0	0	0	0	0	0	





1	2	3	4	5	6	7	8	9	10	11	12	13	14	15	16	17	18	19	20	21	22	23	24	25	26	27	28	29	30	31	32	33	34	35	36	37	38			
		Небургское	0,0001	ОАО "Нефтяная компания Роснефть"	10	2	1	0	0	1	0	1	2	0	0	2	0	0	0	0	0	0	0	0	0	0	0	0	0	0	0	0	0	0	0	0	0			
Итого по лесничеству			0,12	ОАО "Газпром"	5	1	1	0	0	1	0	1	2	0	0	1	0	0	0	0	0	0	0	0	0	0	0	0	0	0	0	0	0	0	0	0	0			
Итого по министерству			6,0901		25	5	3			3	3	6			5												5	125	25	11										
			1824,32		470	72	8		13	13		27	86	9	21					6	24	6	2	5	22	11	20	1	28	194	852	391	23	2						
ФГБУ "Кавказский государственный природный биосферный заповедник им. Х.Г.Шапошникова"																																								
15			0		0	0	0	0	0	0	0	0	0	0	0	0	0	0	0	0	0	0	0	0	0	0	0	0	0	0	0	0	0	0	0	0	0	0		
Итого по заповеднику			0		0	0	0	0	0	0	0	0	0	0	0	0	0	0	0	0	0	0	0	0	0	0	0	0	0	0	0	0	0	0	0	0	0	0	0	
ФГБУ "Государственный природный заповедник "Утриш"																																								
16			0		0	0	0	0	0	0	0	0	0	0	0	0	0	0	0	0	0	0	0	0	0	0	0	0	0	0	0	0	0	0	0	0	0	0	0	
Итого по заповеднику			0		0	0	0	0	0	0	0	0	0	0	0	0	0	0	0	0	0	0	0	0	0	0	0	0	0	0	0	0	0	0	0	0	0	0	0	0
ФГБУ "Сочинский национальный парк"																																								
17			0		0	0	0	0	0	0	0	0	0	0	0	0	0	0	0	0	0	0	0	0	0	0	0	0	0	0	0	0	0	0	0	0	0	0	0	
Итого по парку			0		0	0	0	0	0	0	0	0	0	0	0	0	0	0	0	0	0	0	0	0	0	0	0	0	0	0	0	0	0	0	0	0	0	0	0	0
Ярославское лесничество Министерства обороны Российской Федерации																																								
18			0		0	0	0	0	0	0	0	0	0	0	0	0	0	0	0	0	0	0	0	0	0	0	0	0	0	0	0	0	0	0	0	0	0	0	0	
Итого по лесничеству			0		0	0	0	0	0	0	0	0	0	0	0	0	0	0	0	0	0	0	0	0	0	0	0	0	0	0	0	0	0	0	0	0	0	0	0	0
Саратовское лесничество Министерства обороны Российской Федерации																																								
19			0		0	0	0	0	0	0	0	0	0	0	0	0	0	0	0	0	0	0	0	0	0	0	0	0	0	0	0	0	0	0	0	0	0	0	0	
Итого по лесничеству			0		0	0	0	0	0	0	0	0	0	0	0	0	0	0	0	0	0	0	0	0	0	0	0	0	0	0	0	0	0	0	0	0	0	0	0	
Итого по Краснодарскому краю			1824,32		470	72	8		13	13	27	86	9	21					6	24	6	2	5	22	11	20	1	28	194	852	391	23	2							





1	2	3	4	5	6	7	8	9	10	11	12	13	14	15	16	17	18	19	20	21	22	23	24	25	26	27	28	29	30	31	32	33	34	35	36	37	38		
12	Мостовское	Бугунажское Баговское Баракеевское Псебайское Соленовское Беноковское Бугунажское Баговское Баракеевское	Мостовский район	2	30	6	0	0	0	0	0	0	1	9	1	0	0	0	0	0	0	0	0	0	0	0	3	0	0	14	30	25	0	0	0	0	0		
Итого по лесничеству				4	50	8						1	9	1						3						3	2	31	50	45									
13	Новоросийское	Шесхарское Шесхарское Абрауское Верхнебаканское Гостагаевское Анапское	город Новоросийск  город-курорт Анапа	3	18	0	0	0	0	0	0	0	0	0	0	0	0	0	0	1	4	0	0	0	1	0	0	0	0	0	0	0	0	0	0	0	0	0	
Итого по лесничеству				6	61	3	0	0	0	0	0	0	3	0	0	0	0	0	0	0	0	0	0	0	0	0	4	0	45	31	18	0	0	0	0	0	0		
14	Пшишское	Гунайское Гойтское Шлаумянское Навагинское	Туапсинский район	13	132	6							6							2	4					1	7		69	37	27								
Итого по лесничеству				1	13	3	0	0	0	0	0	1	0	0	0	0	0	0	0	0	0	0	0	0	0	0	0	1	0	0	22	0	0	0	0	0	0	0	
15	Туапснское	Георгиевское Георгиевское, Небугское	Туапсинский район	2	32	7	0	0	0	0	0	4	0	0	0	0	0	0	0	0	0	0	0	0	2	0	2	0	1	5	31	0	0	0	0	0	0	0	
Итого по лесничеству				4	52	10	1	0	0	0	0	16	3	1	0	0	0	0	0	0	0	0	0	0	0	0	0	0	9	56	80	30	0	0	0	0	0		
Итого по лесничеству				1	5	1	0	0	0	0	1	1	0	0	0	0	0	0	0	0	0	0	0	0	0	0	0	1	0	5	0	2	0	0	0	0	0	0	
Итого по лесничеству				5	57	11	1							17	4	1	2										1	9	61	80	32								
Федеральное государственное бюджетное учреждение "Кавказский государственный природный биосферный заповедник им. Х.Г. Шапошникова"																																							
16	ФГБУ Кавказский государственный природный биосферный заповедник им. Х.Г. Шапошникова	Южное  Хостинское  Западное  Восточное	город Сочи Адлерский район  город Сочи Хостинский район  город Сочи Лазаревский район  Мостовский район	3	25	3	0	0	0	0	0	0	4	4	0	0	0	0	0	0	0	0	0	0	0	1	0	2	0	0	4	8	24	0	0	0	0	0	
Итого по заповеднику				2	10	1	0	0	0	0	0	0	0	0	0	0	0	0	0	0	0	0	0	0	0	1	0	0	0	8	3	11	0	0	0	0	0	0	
Итого по заповеднику				1	5	1	0	0	0	0	0	0	0	0	0	0	0	0	0	0	0	0	0	0	0	0	0	0	0	0	0	0	0	0	0	0	0	0	0
Итого по заповеднику				3	22	3	0	0	0	0	0	4	0	4	0	0	0	0	0	0	0	0	0	0	1	0	2	0	0	0	20	40	0	0	0	0	0	0	0
Итого по заповеднику				9	62	8							8	4										3			4	0	12	31	75								
Федеральное государственное бюджетное учреждение "Сочинский национальный парк"																																							
17	ФГБУ "Сочинский национальный парк"																																						
Итого по парку																																							
Федеральное государственное бюджетное учреждение "Государственный заповедник "Утриш"																																							

1	2	3	4	5	6	7	8	9	10	11	12	13	14	15	16	17	18	19	20	21	22	23	24	25	26	27	28	29	30	31	32	33	34	35	36	37	38		
18	ФГБУ "Государственный природный заповедник "Утрищ"																																						
Итого по заповеднику																																							
Саратовское лесничество Министерства обороны Российской Федерации - филиала федерального государственного казенного учреждения "Территориальное управление лесного хозяйства Министерства обороны"																																							
19	Саратовское	Саратовское	город Горячий Ключ	3	85	10																																	
Итого по лесничеству				3	85	10																																	
Ярославское лесничество Министерства обороны Российской Федерации - филиала федерального государственного казенного учреждения "Территориальное управление лесного хозяйства Министерства обороны"																																							
20	Ярославское																																						
Итого по лесничеству																																							
Итого по Краснодарскому краю				142	1513	244	6	5	3	0	60	78	7	0	3	0	0	7	62	21	27	0	50	15	67	1	32	384	681	391	26	0	0	0	0	0	0		









1	2	3	4	5	6	7	8	9	10	11	12	13	14	15	16	17	18	19	20	21	22	23	24	25	26	27	28	29	30	31	32	33	34	35	36	37	38	39		
66	Джубгское, Пшицкое, Туапсинское, Джубгское лесничество, Туапсинское	Туапсинский район	4 ФГКУ 6 отряд ФПС по Краснодарскому краю	ППО	1	20	5	0				1	3									3			0	0														
67	Туапсинское, Джубгское лесничество	Туапсинский район	Туапсинский филиал центрального агрономического спасательного отряда	АСО	1	23	4					1	3												4	3	3													
68	Джубгское, Туапсинское	Туапсинский район	МКУ "Спасательная служба Туапсинского района"	ФС	1	47	4					1	7	1								1		1	1	3	3													
69	Итого по муниципальному образованию Краснодарское	Усть-Лабинский район	ФГКУ 7 отряд ФПС по Краснодарскому краю ПСЧ-105	ППО	3	90	13	0				3	13	1								4		5	3	6														
	Итого по муниципальному образованию				1	4	1															1					0													
70	Краснодарское	Ейский район	ПЧ-38 ФГКУ 36 ОФПС ПЧ-148 ФГКУ 36 ОФПС	ППО	1	7	1					1	1									1					1													
	Итого по муниципальному образованию				2	11	2					1	1									2					1													
	Итого по Краснодарскому краю				66	1 039	142	17	0	0	0	1	13	36	3	0	0	0	0	0	0	90	2	1	13	7	24	0	6	50	210	124	224	8	0	0	0	16		

Таблица 3.6

**Меры по созданию резерва пожарной техники и оборудования, противопожарного снаряжения и инвентаря, транспортных средств и горюче-смазочных материалов**

№ п/п	Вид пожарной техники, оборудования, противопожарного снаряжения, инвентаря, тип горюче-смазочных материалов	Количество, единица измерения	Лица, ответственные за формирование и сохранность резерва	Контактные данные
1	2	3	4	5
ГБУ Краснодарского края "Краевой лесопожарный центр"				
1	Бензин АИ-92	5000 л	Рубежанский	+7(861)2293464
	Дизтопливо	5000 л	Олег	
	Автоцистерна пожарная	2	Анатольевич,	
	Малый лесопатрульный комплекс	4	руководитель ГБУ Краснодарского края	
	Трал	1	"Краевой лесопожарный центр"	
	Трактор колесный	1		
Итого по Краснодарскому краю				

Таблица 3.7

**Посадочные площадки для самолетов и вертолетов, используемых в целях проведения авиационных работ по охране и защите лесов**

№ п/п	Местоположение (географические координаты, ближайший населенный пункт)	Тип воздушного судна, которое может осуществлять приземление, взлет	Наличие пунктов заправки авиа ГСМ	Лицо, ответственное за объект	Контактные данные
1	2	3	4	5	6
	Краснодарский край, г. Сочи, п. Красная поляна, Южное участковое лесничество, кордон Лаура СШ 43.410500, ВД 40.153900	вертолёт, МИ – 8 КА – 26 и более лёгкие аппараты		начальник Южного участкового лесничества Варельджян Г.В.	+7(928)6615210
7	Аэропорт "Геленджик" г-к. Геленджик 44° 35' 54" 38° 0'54"	все типы	имеется	исполняющий обязанности управляющего директора Кириченко Д.Н.	+7(86141)99013
8	Акватория (акватория бухты) г. Геленджик 44° 33' 03" 38° 01' 38"	А-40, Бе-103 Бе-12 Бе - 200ЧС и аналогичные гидросамолеты	имеется	директор Новицкий А.С.	+7(86141)28004 +7(918)4352232
Итого по Краснодарскому краю					



1	2	3	4	5	6	7	8	9	10	11	12	13	14	15	16	17	18	19	20	21	22	23	24	25	26	27	28	29	30	31	32	33	34	35	36	37	38
6	Мостовской филиал ГБУ КК "Краевой лесопожарный центр"	Голников Михаил Викторович	+7(918) 4374945	1							3	1			1							1													5	1	
7	Каневской филиал ГБУ КК "Краевой лесопожарный центр"	Хижняков Дмитрий Геннадьевич	+7(928)140646	1							3	1			1							1												5	1		
Итого по организации				7							19	6				6			1	1	3	5			1							1	3	36	7		
Итого по Краснодарскому краю				7							19	6				6			1	1	3	5			1							1	3	36	7		

Таблица 5.1

**Регламент работы лесопожарных формирований, подразделений пожарной охраны и аварийно-спасательных формирований, иных организаций и лиц, которые могут быть привлечены в установленном порядке к тушению лесных пожаров, в соответствии с уровнем пожарной опасности в лесах**

Класс пожарной опасности	Уровень пожарной опасности	Мероприятия	Ответственные за привлечение				Контактные данные
			Наименование организации	ФИО ответственного лица	Должность ответственного лица	7	
1	2	3	4	5	6	7	
1 КПО	пожарная опасность отсутствует	лесопожарные формирования, их пожарная техника и оборудование находятся в полной готовности	ГБУ КК "Краевой лесопожарный центр"	Рубежанский Олег Анатольевич	руководитель	+7(918)3622447	
		наземное патрулирование осуществляется в местах проведения огнеопасных работ и в местах массового отдыха граждан, пребывающих в лесах	ГБУ КК "Краевой лесопожарный центр"	Рубежанский Олег Анатольевич	руководитель	+7(918)3622447	
		тушение возникающих лесных пожаров производится силами и средствами лесопожарных формирований в соответствии с действующими правилами тушения лесных пожаров	ГБУ КК "Краевой лесопожарный центр"	Рубежанский Олег Анатольевич	руководитель	+7(918)3622447	
		лица, использующие леса, принимают необходимые меры по недопущению распространения лесных пожаров	лица, использующие леса, см. таблицу 3.3				
2 КПО	низкая пожарная опасность	лесопожарные формирования, их пожарная техника и оборудование находятся в полной готовности	ГБУ КК "Краевой лесопожарный центр"	Рубежанский Олег Анатольевич	руководитель	+7(918)3622447	

1	2	3	4	5	6	7
		проведение наземного патрулирования на лесных участках I и II класса природной пожарной опасности, в местах огнеопасных работ, а также в местах массового отдыха граждан не менее одного раза с 11 до 17 часов	ГБУ КК "Краевой лесопожарный центр"	Рубежанский Олег Анатольевич	руководитель	+7(918)3622447
		авиатпатрулирование проводится через 1 - 2 дня, а при наличии пожаров ежедневно	авиатпатрулирование на территории лесного фонда Краснодарского края не проводится			
		ведение дежурства на пожарных наблюдательных пунктах, не оборудованных автоматическими системами наблюдения, осуществляется в 10, 13, 16 и 19 часов	ГБУ КК "Краевой лесопожарный центр"	Рубежанский Олег Анатольевич	руководитель	+7(918)3622447
		тушение возникающих лесных пожаров производится силами и средствами лесопожарных формирований в соответствии с действующими правилами тушения лесных пожаров	ГБУ КК "Краевой лесопожарный центр"	Рубежанский Олег Анатольевич	руководитель	+7(918)3622447
		лица, использующие леса, принимают необходимые меры по недопущению распространения лесных пожаров, при необходимости привлекаются для тушения лесных пожаров	лица, использующие леса, см. таблицу 3.3			
3 КПО	средняя пожарная опасность	лесопожарные формирования, их пожарная техника и оборудование находятся в полной готовности	ГБУ КК "Краевой лесопожарный центр"	Рубежанский Олег Анатольевич	руководитель	+7(918)3622447



1	2	3	4	5	6	7
		<p>проведение наземного патрулирования на территориях, отнесённых к I - III-м классам природной пожарной опасности не менее 1 раза с 10 до 19 часов. Ведётся постоянное дежурство на пожарных наблюдательных пунктах, не оборудованных автоматическими системами наблюдения, с 10 до 20 часов</p>	<p>ГБУ КК "Краевой лесопожарный центр"</p>	<p>Рубежанский Олег Анатольевич</p>	<p>руководитель</p>	<p>+7(918)3622447</p>
	<p>ежедневное однократное авиатрулирование, а при наличии пожаров двукратное</p>	<p>тушение возникающих лесных пожаров производится силами и средствами лесопожарных формирований в соответствии с действующими правилами тушения лесных пожаров</p>	<p>авиатрулирование на территории лесного фонда Краснодарского края не проводится</p>	<p>ГБУ КК "Краевой лесопожарный центр"</p>	<p>Рубежанский Олег Анатольевич</p>	<p>руководитель +7(918)3622447</p>
	<p>лица, использующие леса, принимают необходимые меры по недопущению распространения лесных пожаров, при необходимости привлекаются для тушения лесных пожаров</p>	<p>лица, использующие леса, принимают необходимые меры по недопущению распространения лесных пожаров, при необходимости привлекаются для тушения лесных пожаров</p>	<p>лица, использующие леса, см. таблицу 3.3</p>			
	<p>при необходимости в установленном порядке вводится особый противопожарный режим и запрет на осуществление всех видов деятельности в лесах (лесосечные работы, проведение мероприятий, охота и т.п.), за исключением работ по охране лесов от пожаров</p>	<p>при необходимости в установленном порядке вводится особый противопожарный режим и запрет на осуществление всех видов деятельности в лесах (лесосечные работы, проведение мероприятий, охота и т.п.), за исключением работ по охране лесов от пожаров</p>	<p>лица, использующие леса, см. таблицами 2.1, 2.2., 3.6</p>			

1	2	3	4	5	6	7
		<p>оперативные штабы по охране лесов от пожаров при наличии обстоятельств, соответствующих введению режима чрезвычайной ситуации в лесах, возникшего вследствие лесных пожаров, направляют соответствующее обращение в комиссии по предупреждению и ликвидации чрезвычайных ситуаций и обеспечению пожарной безопасности соответствующего уровня</p> <p>усиливается интенсивность проведения противопожарной пропаганды в средствах массовой информации</p>	<p>оперативные штабы, в которые входят организации, участвующие в тушении лесных пожаров, ежегодно, до начала пожароопасного сезона, создаются в лесничествах, директор лесничества руководит работой оперативного штаба. Действия оперативного штаба определяются приказом Министерства природных ресурсов и экологии РФ от 8 июля 2014 года № 313</p>			
			<p>Министерство природных ресурсов Краснодарского края</p> <p>ГБУ КК "Краевой лесопожарный центр"</p> <p>ГКУ КК "Комитет по лесу"</p> <p>ГУ МЧС России по Краснодарскому краю</p> <p>администрации муниципальных образований</p> <p>ГБУ КК "Краевой лесопожарный центр"</p>	<p>Медянцева Дмитрий Вадимович</p> <p>Рубежанский Олег Анатольевич</p> <p>Сельгеев Александр Александрович</p> <p>Тур Алексей Анатольевич</p> <p>таблица 2.2</p> <p>Рубежанский Олег Анатольевич</p>	<p>заместитель министра</p> <p>руководитель</p> <p>руководитель</p> <p>исполняющий обязанности начальника</p> <p>председатели КЧС и ПБ районов</p> <p>руководитель</p>	<p>+7(861)2980400</p> <p>+7(918)3622447</p> <p>+7(86166) 33-2-81</p> <p>+7(861)2622009</p> <p>+7(861)2671923</p> <p>+7(918)3622447</p>
4 КПО	высокая пожарная опасность	лесопожарные формирования, их пожарная техника и оборудование находятся в полной готовности				

1	2	3	4	5	6	7
		проводится наземное патрулирование на лесных участках не менее 3 раз с 8 до 20 часов. Ведётся дежурство на пожарных наблюдательных пунктах, не оборудованных автоматическими системами наблюдения, не реже одного раза в час с 9 до 21 часа	ГБУ КК "Краевой лесопожарный центр"	Рубежанский Олег Анатольевич	руководитель	+7(918)3622447
		проводится двукратное авиатрулирование, а при наличии пожаров - трехкратное	авиатрулирование в лесном фонде Краснодарского края не осуществляется			
		тушение возникающих лесных пожаров производится силами и средствами лесопожарных формирований в соответствии с действующими правилами тушения лесных пожаров, при необходимости для тушения лесных пожаров привлекаются лица, использующие леса	ГБУ КК "Краевой лесопожарный центр"	Рубежанский Олег Анатольевич	руководитель	+7(918)3622447
		при необходимости используется резерв сил и средств пожаротушения Краснодарского края	ГКУ КК "Управление по обеспечению пожарной безопасности, предупреждению и ликвидации чрезвычайных ситуаций и гражданской обороне"	Горюнов Борис Юрьевич	руководитель	+7(861)2681059
		при необходимости вводится режим ограничения пребывания граждан в лесах и въезда в них транспортных средств	лица, осуществляющие использование лесов, см. таблицу 3.3			
			администрации муниципальных образований	таблица 2.2	председатель КЧС и ПБ районов	

1	2	3	4	5	6	7
		<p>в установленном порядке вводятся особый противопожарный режим и запрет на осуществление всех видов деятельности в лесах (лесосечные работы, проведение мероприятий, охота и т.п.), за исключением работ по охране лесов от пожаров</p>	<p>администрации муниципальных образований</p>	<p>таблица 2.2</p>	<p>председатель КЧС и ПБ районов</p>	
		<p>оперативные штабы по охране лесов от пожаров при наличии обстоятельств, соответствующих введению режима чрезвычайной ситуации в лесах, возникают вследствие лесных пожаров, направляют соответствующее обращение в комиссии по предупреждению и ликвидации чрезвычайных ситуаций и обеспечению пожарной безопасности соответствующего уровня</p>	<p>оперативные штабы лесничеств, в которые входят организации, принимающие участие в тушении лесных пожаров, направляют обращения в комиссии по предупреждению и ликвидации чрезвычайных ситуаций и обеспечению пожарной безопасности муниципальных образований, министерство природных ресурсов Краснодарского края - в комиссию КЧС и ПБ администрации Краснодарского края</p>			
		<p>усиливается проведение противопожарной пропаганды в средствах массовой информации</p>	<p>министерство природных ресурсов Краснодарского края ГБУ КК "Краевой лесопожарный центр" ГКУ КК "Комитет по лесу" ГУ МЧС России по Краснодарскому краю администрации муниципальных образований</p>	<p>Медянцева Дмитрий Вадимович Рубжанский Олег Анатольевич Сельгеев Александр Александрович Тур Алексей Анатольевич таблица 2.2</p>	<p>заместитель министра руководитель руководитель исполняющий обязанности начальника председатель КЧС и ПБ районов</p>	<p>+7(861)2980400 +7(918)3622447 +7(86166)33-2-81 +7(861)2622009 +7(861)2671923</p>

1	2	3	4	5	6	7
		в лесничествах обеспечивается ежедневное круглосуточное дежурство из числа ответственных лиц	ГКУ КК "Комитет по лесу"	Сельгеев Александр Александрович	руководитель	+7(86166)33281
5 КПО	чрезвычайная пожарная опасность	лесопожарные формирования, их пожарная техника и оборудование находятся в полной готовности	ГБУ КК "Краевой лесопожарный центр"	Рубежанский Олег Анатольевич	руководитель	+7(918)3622447
		ведётся дежурство на пожарных наблюдательных пунктах, не оборудованных автоматическими системами наблюдения, не реже одного раза в час с 06 до 24 часов	ГБУ КК "Краевой лесопожарный центр"	Рубежанский Олег Анатольевич	руководитель	+7(918)3622447
		в лесничествах обеспечивается ежедневное круглосуточное дежурство из числа ответственных лиц	ГКУ КК "Комитет по лесу"	Сельгеев Александр Александрович	руководитель	+7(86166)33281
		проводится наземное патрулирование на лесных территориях в течение всего светлого времени, при этом на лесных участках, отнесенных к I - III-м классам природной пожарной опасности лесов - круглосуточно	ГБУ КК "Краевой лесопожарный центр"	Рубежанский Олег Анатольевич	руководитель	+7(918)3622447
		проводится двукратное авиатрулирование, а при наличии пожаров - трехкратное	авиатрулирование в лесном фонде Краснодарского края не осуществляется			
		тушение возникающих лесных пожаров производится силами и средствами	лица, осуществляющие использование лесов, см. таблицу 3.3			
		лесопожарных формирований в соответствии с действующими правилами тушения лесных	ГБУ КК "Краевой лесопожарный центр"	Рубежанский Олег Анатольевич	руководитель	+7(918)3622447
		лица, использующие леса, принимают необходимые меры по недопущению распространения лесных пожаров	лица, осуществляющие использование лесов, см. таблицу 3.3			

1	2	3	4	5	6	7
		<p>лесопожарным формированиям дополнительно придается техника с производственных работ (тракторы с плугом, бульдозеры, автотранспорт) в соответствии с заключенными договорами</p>	<p>при 5 классе пожарной опасности по условиям погоды прекращаются все лесохозяйственные мероприятия. Техника и противопожарное оборудование (плуги, кусторезы и т.д.) находятся в местах постоянной дислокации</p>	<p>ГКУ КК "Управление по обеспечению пожарной безопасности, предупреждению и ликвидации чрезвычайных ситуаций и гражданской обороне"</p>	<p>Горюнов Борис Юрьевич</p>	<p>руководитель +7(861)2681059</p>
	<p>лесопожарным формированиям дополнительно придается техника с плугом, бульдозеры, автотранспорт) в соответствии с заключенными договорами</p>	<p>при необходимости используется резерв Краснодарского края</p>	<p>ГКУ КК "Управление по обеспечению пожарной безопасности, предупреждению и ликвидации чрезвычайных ситуаций и гражданской обороне"</p>	<p>Горюнов Борис Юрьевич</p>	<p>руководитель</p>	<p>+7(861)2681059</p>
	<p>лесопожарным формированиям дополнительно придается техника с плугом, бульдозеры, автотранспорт) в соответствии с заключенными договорами</p>	<p>при необходимости используется резерв Краснодарского края</p>	<p>ГКУ КК "Управление по обеспечению пожарной безопасности, предупреждению и ликвидации чрезвычайных ситуаций и гражданской обороне"</p>	<p>Горюнов Борис Юрьевич</p>	<p>руководитель</p>	<p>+7(861)2681059</p>
	<p>лесопожарным формированиям дополнительно придается техника с плугом, бульдозеры, автотранспорт) в соответствии с заключенными договорами</p>	<p>при необходимости используется резерв Краснодарского края</p>	<p>ГКУ КК "Управление по обеспечению пожарной безопасности, предупреждению и ликвидации чрезвычайных ситуаций и гражданской обороне"</p>	<p>Горюнов Борис Юрьевич</p>	<p>руководитель</p>	<p>+7(861)2681059</p>
	<p>лесопожарным формированиям дополнительно придается техника с плугом, бульдозеры, автотранспорт) в соответствии с заключенными договорами</p>	<p>при необходимости используется резерв Краснодарского края</p>	<p>ГКУ КК "Управление по обеспечению пожарной безопасности, предупреждению и ликвидации чрезвычайных ситуаций и гражданской обороне"</p>	<p>Горюнов Борис Юрьевич</p>	<p>руководитель</p>	<p>+7(861)2681059</p>

1	2	3	4	5	6	7
		<p>задействуются все ресурсы пожаротушения, при необходимости - межрегиональные</p>	<p>министерство гражданской обороны, чрезвычайных ситуаций Краснодарского края</p> <p>ГУ МЧС России по Краснодарскому краю</p>	<p>Глебов Борис Тимофеевич</p> <p>Тур Алексей Анатольевич</p>	<p>министр</p> <p>исполняющий обязанности начальника</p>	<p>+7(861)2625237 +7(861)2516506</p> <p>+7(861)2622009 +7(861)2671923</p>
		<p>при введении в Краснодарском крае режима чрезвычайной ситуации, связанной с лесными пожарами, задействуются (в соответствии с Соглашениями) резервы пожаротушения управлений лесами Карачаево-Черкесской и Республики и среды Ставропольского края). В соответствии с приказом Департамента лесного хозяйства по ЮФО - с управлениями лесами Волгоградской и Ростовской областей.</p>	<p>администрации муниципальных образований</p> <p>министерство природных ресурсов Краснодарского края</p> <p>ГБУ КК "Краевой лесопожарный центр"</p> <p>ГКУ КК "Комитет по лесу"</p> <p>ГУ МЧС России по Краснодарскому краю</p> <p>администрации муниципальных образований</p>	<p>таблица 2.2</p> <p>Медянцеv Дмитрий Вадимович</p> <p>Рубежанский Олег Анатольевич</p> <p>Сельгееv Александр Александрович</p> <p>Тур Алексей Анатольевич</p> <p>таблица 2.2</p>	<p>председатель КЧС и ПБ районов</p> <p>заместитель министра</p> <p>руководитель</p> <p>руководитель</p> <p>исполняющий обязанности начальника</p> <p>председатель КЧС и ПБ районов</p>	<p>+7(861)2980400</p> <p>+7(918)3622447</p> <p>+7(861)2622009 +7(861)2671923</p>

**ПРИЛОЖЕНИЕ**  
к Регламенту работы лесопожарных формирований, подразделений пожарной охраны и аварийно-спасательных формирований, иных организаций и лиц, которые могут быть привлечены в установленном порядке к тушению лесных пожаров, в соответствии с уровнем пожарной опасности в лесах

**ПОРЯДОК**  
**привлечения сил и средств тушения лесных пожаров**  
**в Краснодарском крае в сводном плане тушения лесных пожаров**  
**предусмотрено 4 уровня привлечения ресурсов пожаротушения**  
(3494 чел. И 6590 ед. техники, оборудования и инвентаря):

Уровень привлечения ресурсов	Привлекаемые силы и средства	Силы (чел.)	Средства пожаротушения (ед.)	Общее количество сил и средства в % от сводного плана тушения лесных пожаров	
				силы, %	средства, %

1	2	3	4	5	6
1 Уровень привлечения (повседневный режим)	лесопожарные формирования органов исполнительной власти Краснодарского края в области лесных отношений	261	1731	6,9	23,7
	лесопожарные формирования ООПТ	202	870	5,3	11,9
	военные лесничества	9	30	0,2	0,4
	<b>Итого</b>	<b>472</b>	<b>2631</b>	<b>12,4</b>	<b>36</b>
2 Уровень привлечения (особый противопожарный режим)	лесопожарные формирования органов исполнительной власти Краснодарского края в области лесных отношений	261	1731	6,9	23,7
	лесопожарные формирования ООПТ	202	870	5,3	11,9
	военные лесничества	9	30	0,2	0,4
	лица, использующие леса	470	1764	12,32	24,2
	<b>Итого</b>	<b>942</b>	<b>4395</b>	<b>24,72</b>	<b>60,2</b>
3 Уровень привлечения (режим ЧС муниципального и регионального характера)	лесопожарные формирования органов исполнительной власти Краснодарского края в области лесных отношений	261	1731	7,5	26,3
	лесопожарные формирования ООПТ	202	870	5,7	13,2
	военные лесничества	9	30	0,3	0,5
	лица, использующие леса	470	1764	13,5	26,7
	муниципальные учреждения	1513	1932	43,3	29,3
	подразделения пожарной охраны и аварийно-спасательные формирования	1039	263	29,7	4,0



1	2	3	4	5	6
4 Уровень привлечения (режим ЧС в рамках межрегионального маневрирования)	лесопожарные формирования органов исполнительной власти Краснодарского края в области лесных отношений	261	1731	7,5	26,3
	лесопожарные формирования ООПТ	202	870	5,7	13,2
	военные лесничества	9	30	0,3	0,5
	лица, использующие леса	470	1764	13,5	26,7
	муниципальные учреждения	1513	1932	43,3	29,3
	подразделения пожарной охраны и аварийно-спасательные формирования	1039	263	29,7	4,0
	<b>Итого</b>		<b>3494</b>	<b>6590</b>	<b>100</b>

Таблица 6.1

## Мероприятия по противопожарному обустройству населенных пунктов, объектов экономики и инфраструктуры

№ п/п	Наименование	Опашка, м	Профилактические выжигания, га		Противопожарные разрывы, м	Уборка захламленности, га
			4	5		
1	2	3	4	5	6	
Абинский район						
1	Населённые пункты	57300		31080	23,36	
	Объекты экономики	138500		25000	4	
	Инфраструктура (нефтепроводы, газопроводы, дороги, ЛЭП и другое)	60500		10800	2,4	
	Иные объекты	13000		3200	7	
Итого по муниципальному образованию		269300		70080	36,76	
город-курорт Анапа						
2	Населённые пункты	20000		1000	3	
	Объекты экономики					
	Инфраструктура (нефтепроводы, газопроводы, дороги, ЛЭП и другое)			31000	3	
	Иные объекты					
Итого по муниципальному образованию		20000		32000	6	

1	2	3	4	5	6
	Апшеронский район				
3	Населённые пункты	100000		4000	10
	Объекты экономики	3000			2
	Инфраструктура (нефтепроводы, газопроводы, дороги, ЛЭП и другое)	100000			3
	Иные объекты	30000			2
	Итого по муниципальному образованию	233000		4000	17
город Армавир					
4	Населённые пункты	2500		300	8
	Объекты экономики	200		100	3
	Инфраструктура (нефтепроводы, газопроводы, дороги, ЛЭП и другое)	250		250	3
	Иные объекты				
	Итого по муниципальному образованию	2950		650	14
Белоглинский район					
5	Населённые пункты				56
	Объекты экономики				

1	2	3	4	5	6
	Инфраструктура (нефтепроводы, газопроводы, дороги, ЛЭП и другое)				
	Иные объекты				
Итого по муниципальному образованию					56
6	Белореченский район				
	Населённые пункты	7800			4,1
	Объекты экономики			280	0,3
	Инфраструктура (нефтепроводы, газопроводы, дороги, ЛЭП и другое)	740			
	Иные объекты				
Итого по муниципальному образованию		8540		280	4,4
7	Брюховецкий район				
	Населённые пункты	156803			26,9
	Объекты экономики	4850			0,9
	Инфраструктура (нефтепроводы, газопроводы, дороги, ЛЭП и другое)	20585			53,1
	Иные объекты				

1	2	3	4	5	6
Итого по муниципальному образованию		182238			80,9
Выселковский район					
8	Населённые пункты				
	Объекты экономики				
	Инфраструктура (нефтепроводы, газопроводы, дороги, ЛЭП и другое)				
	Иные объекты				
Итого по муниципальному образованию					
город-курорт Геленджик					
9	Населённые пункты	3000		3000	30
	Объекты экономики	5000		1000	10
	Инфраструктура (нефтепроводы, газопроводы, дороги, ЛЭП и другое)	3000		2000	30
	Иные объекты	1000		1000	10
Итого по муниципальному образованию		12000		7000	80
город Горячий Ключ					
10	Населённые пункты	22300		9350	1950

1	2	3	4	5	6
	Объекты экономики				
	Инфраструктура (нефтепроводы, газопроводы, дороги, ЛЭП и другое)	4100		6100	
	Иные объекты	2100		650	
Итого по муниципальному образованию		28500		16100	1950
Гулькевичский район					
	Населённые пункты	70759	29,3	3087	63,56
	Объекты экономики	45250		33250	113
11	Инфраструктура (нефтепроводы, газопроводы, дороги, ЛЭП и другое)				1,96
	Иные объекты				
Итого по муниципальному образованию		113009	29,3	36337	178,52
Динской район					
12	Населённые пункты				
	Объекты экономики				
	Инфраструктура (нефтепроводы, газопроводы, дороги, ЛЭП и другое)				

1	2	3	4	5	6
	Иные объекты				
Итого по муниципальному образованию					
Ейский район					
13	Населённые пункты	3305		2805	5,05
	Объекты экономики	25410			4,51
	Инфраструктура (нефтепроводы, газопроводы, дороги, ЛЭП и другое)	15610			50,01
Иные объекты					
Итого по муниципальному образованию		44325		2805	59,57
Кавказский район					
14	Населённые пункты	115000	0,1	67700	50
	Объекты экономики	40000		40000	4
	Инфраструктура (нефтепроводы, газопроводы, дороги, ЛЭП и другое)	500	0,1	100	0,5
Иные объекты	5000		3800		
Итого по муниципальному образованию		160500	0,2	111600	54,5
Калининский район					

1	2	3	4	5	6
15	Населённые пункты				
	Объекты экономики				
	Инфраструктура (нефтепроводы, газопроводы, дороги, ЛЭП и другое)				
	Иные объекты				
Итого по муниципальному образованию					
Каневской район					
16	Населённые пункты	50000		2500	50
	Объекты экономики	200000			5
	Инфраструктура (нефтепроводы, газопроводы, дороги, ЛЭП и другое)	30000			10
	Иные объекты				
Итого по муниципальному образованию		280000		2500	65
Кореновский район					
	Населённые пункты				12
	Объекты экономики	2000			10



1	2	3	4	5	6
17	Инфраструктура (нефтепроводы, газопроводы, дороги, ЛЭП и другое)				
	Иные объекты	15000			6
Итого по муниципальному образованию		17000			28
Красноармейский район					
18	Населённые пункты	57600	6,8	34600	45
	Объекты экономики	41100		21000	11,25
	Инфраструктура (нефтепроводы, газопроводы, дороги, ЛЭП и другое)	70000		3500	3,7
	Иные объекты	1000		700	3
	Итого по муниципальному образованию	169700	6,8	59800	62,95
город Краснодар					
19	Населённые пункты	800			2,1
	Объекты экономики				
Итого по муниципальному образованию					
Итого по муниципальному образованию					

1	2	3	4	5	6
Итого по муниципальному образованию		800			2,1
Крыловский район					
20	Населённые пункты	1000		250	5
	Объекты экономики				
	Инфраструктура (нефтепроводы, газопроводы, дороги, ЛЭП и другое)	600		150	7
	Иные объекты	1600			
Итого по муниципальному образованию		3200		400	12
Крымский район					
21	Населённые пункты	163000	0,7	55000	55,6
	Объекты экономики	10300		16800	4,9
	Инфраструктура (нефтепроводы, газопроводы, дороги, ЛЭП и другое)	59800	1,7	7000	3,6
	Иные объекты	9100		24000	0,5
Итого по муниципальному образованию		242200	2,4	102800	64,6
Курганский район					
	Населённые пункты	23558	3,5	35	254,6

1	2	3	4	5	6
	Объекты экономики	2700		4	8
22	Инфраструктура (нефтепроводы, газопроводы, дороги, ЛЭП и другое)	11712	0,2	4	12,5
	Иные объекты	1674		3004	13,7
Итого по муниципальному образованию		39644	3,7	3047	288,8
Кущёвский район					
	Населённые пункты	220000		120000	105
	Объекты экономики	520000		90000	95
23	Инфраструктура (нефтепроводы, газопроводы, дороги, ЛЭП и другое)	110000		6000	10
	Иные объекты	85000		60000	65
Итого по муниципальному образованию		935000		276000	275
Лабинский район					
24	Населённые пункты	50600			3,9
	Объекты экономики	5800			1,5
	Инфраструктура (нефтепроводы, газопроводы, дороги, ЛЭП и другое)	10300			1,2

1	2	3	4	5	6
Итого по муниципальному образованию	Иные объекты	1500			1
Итого по муниципальному образованию		68200			7,6
Ленинградский район					
25	Населённые пункты	32600			14,5
	Объекты экономики	15000			1,3
	Инфраструктура (нефтепроводы, газопроводы, дороги, ЛЭП и другое)	2000			2
	Иные объекты	1000			
Итого по муниципальному образованию		50600			17,8
Мостовский район					
26	Населённые пункты	100000	5	10000	40
	Объекты экономики	4000	2	3000	3
	Инфраструктура (нефтепроводы, газопроводы, дороги, ЛЭП и другое)	10000		3000	8
	Иные объекты				
Итого по муниципальному образованию		114000	7	16000	51
Новокубанский район					

1	2	3	4	5	6
27	Населённые пункты	284910	18,3	4020	35,9
	Объекты экономики	42000			13,64
	Инфраструктура (нефтепроводы, газопроводы, дороги, ЛЭП и другое)	2300		59500	9,66
Итого по муниципальному образованию	Иные объекты	1300			
		330510	18,3	63520	59,2
	Новопокровский район				
28	Населённые пункты	1500		50	1,5
	Объекты экономики	600		25	0,4
	Инфраструктура (нефтепроводы, газопроводы, дороги, ЛЭП и другое)			10	0,13
	Иные объекты	500			0,2
	Итого по муниципальному образованию	2600		85	2,23
город Новороссийск					
	Населённые пункты	20000			6,7
	Объекты экономики				4,7

1	2	3	4	5	6
29	Инфраструктура (нефтепроводы, газопроводы, дороги, ЛЭП и другое)			50000	
	Иные объекты				1,2
Итого по муниципальному образованию		20000		50000	12,6
Отраденский район					
30	Населённые пункты	153890	203,5		89,44
	Объекты экономики	35060			1,7
	Инфраструктура (нефтепроводы, газопроводы, дороги, ЛЭП и другое)	3540	100		26,15
	Иные объекты	11150	5,5		5,5
Итого по муниципальному образованию		203640	309		122,79
Павловский район					
31	Населённые пункты	61700	0,5	500	28,7
	Объекты экономики	3600			5,1
	Инфраструктура (нефтепроводы, газопроводы, дороги, ЛЭП и другое)	30300		1100	6,9
	Иные объекты	2000		50	3,6

1	2	3	4	5	6
Итого по муниципальному образованию		97600	0,5	1650	44,3
	Приморско - Ахтарский район				
32	Населённые пункты	52500		6000	18
	Объекты экономики	9700		900	5,3
	Инфраструктура (нефтепроводы, газопроводы, дороги, ЛЭП и другое)	2620		2100	0,7
	Иные объекты	1950		800	0,5
Итого по муниципальному образованию		66770		9800	24,5
	Северский район				
	Населённые пункты	27500		13000	24
	Объекты экономики	12000		8000	1,7
33	Инфраструктура (нефтепроводы, газопроводы, дороги, ЛЭП и другое)	15000		19000	5,8
	Иные объекты				
Итого по муниципальному образованию		54500		40000	31,5
	Славянский район				
	Населённые пункты	11030			98

1	2	3	4	5	6
34	Объекты экономики	69441		16	
	Инфраструктура (нефтепроводы, газопроводы, дороги, ЛЭП и другое)	102500			
	Иные объекты				25,6
Итого по муниципальному образованию		182971		16	123,6
город-курорт Сочи					
35	Населённые пункты	32500		31756	60,7
	Объекты экономики				
	Инфраструктура (нефтепроводы, газопроводы, дороги, ЛЭП и другое)				
	Иные объекты				
Итого по муниципальному образованию		32500		31756	60,7
Староминский район					
36	Населённые пункты	35800			51,8
	Объекты экономики	23000			14,2
	Инфраструктура (нефтепроводы, газопроводы, дороги, ЛЭП и другое)	1500			1,2



1	2	3	4	5	6
	Иные объекты				
Итого по муниципальному образованию		60300			67,2
Тбилисский район					
37	Населённые пункты				
	Объекты экономики				
	Инфраструктура (нефтепроводы, газопроводы, дороги, ЛЭП и другое)				
	Иные объекты				
Итого по муниципальному образованию					
Темрюкский район					
38	Населённые пункты	33500			300
	Объекты экономики	4200			60
	Инфраструктура (нефтепроводы, газопроводы, дороги, ЛЭП и другое)	2900			140
	Иные объекты				
Итого по муниципальному образованию		40600			500
Тимашевский район					

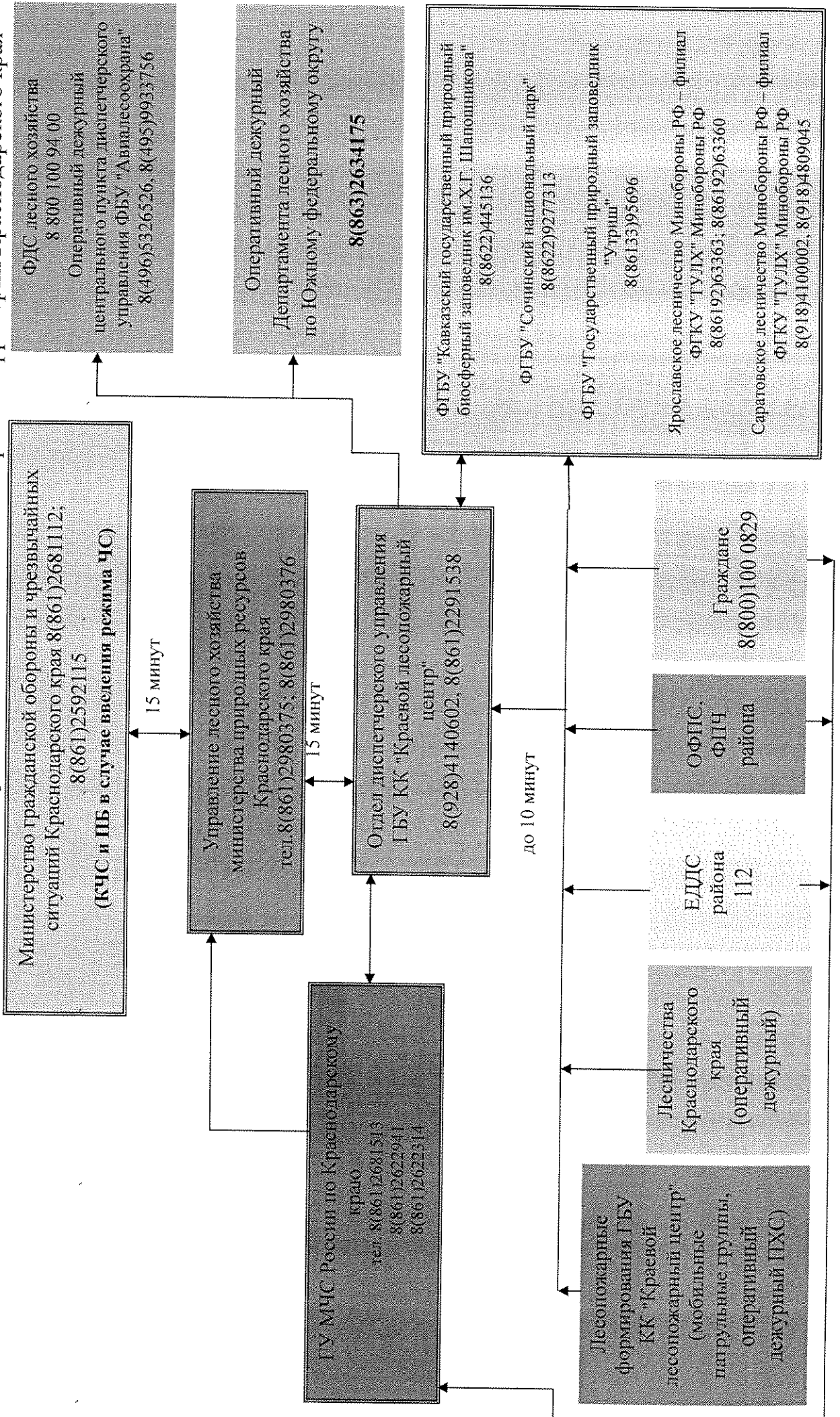
1	2	3	4	5	6
39	Населённые пункты	97000		8000	104
	Объекты экономики	34000		13000	15
	Инфраструктура (нефтепроводы, газопроводы, дороги, ЛЭП и другое)	42000		5000	22
	Иные объекты	9000		6000	3
Итого по муниципальному образованию	182000		32000	144	
Тихорецкий район					
40	Населённые пункты	195 210,00		124 800,00	117,6
	Объекты экономики	54 700,00		67 300,00	82,1
	Инфраструктура (нефтепроводы, газопроводы, дороги, ЛЭП и другое)	217 340,00		283 350,00	43,2
	Иные объекты	16 800,00		24 050,00	10,2
Итого по муниципальному образованию	484 050,00		499 500,00	253,2	
Туапсинский район					
	Населённые пункты	12300		12300	35,6
	Объекты экономики				7,2

1	2	3	4	5	6
41	Инфраструктура (нефтепроводы, газопроводы, дороги, ЛЭП и другое)	5000		5000	29,6
	Иные объекты				5,3
Итого по муниципальному образованию		17300		17300	77,7
Успенский район					
42	Населённые пункты	15300			0,1
	Объекты экономики				0,1
	Инфраструктура (нефтепроводы, газопроводы, дороги, ЛЭП и другое)	3600			0,1
	Иные объекты				
Итого по муниципальному образованию		18900			0,3
Усть - Лабинский район					
43	Населённые пункты	9200			24,3
	Объекты экономики				14,8
	Инфраструктура (нефтепроводы, газопроводы, дороги, ЛЭП и другое)	12500			
	Иные объекты				

1	2	3	4	5	6
Итого по муниципальному образованию		21700			39,1
Щербиновский район					
44	Населённые пункты	30 800			25
	Объекты экономики	11000			
	Инфраструктура (нефтепроводы, газопроводы, дороги, ЛЭП и другое)	1000			
	Иные объекты				85
Итого по муниципальному образованию		42 800			110
	Населённые пункты	2 332 565,00	267,70	545 133,00	3 839,01
	Объекты экономики	1 362 411,00	2,00	319 675,00	507,60
	Инфраструктура (нефтепроводы, газопроводы, дороги, ЛЭП и другое)	951 797,00	102,00	494 964,00	490,41
	Иные объекты	209 674,00	5,50	127 254,00	248,30
Итого по Краснодарскому краю		4 856 447,00	377,20	1 487 026,00	5 085,32

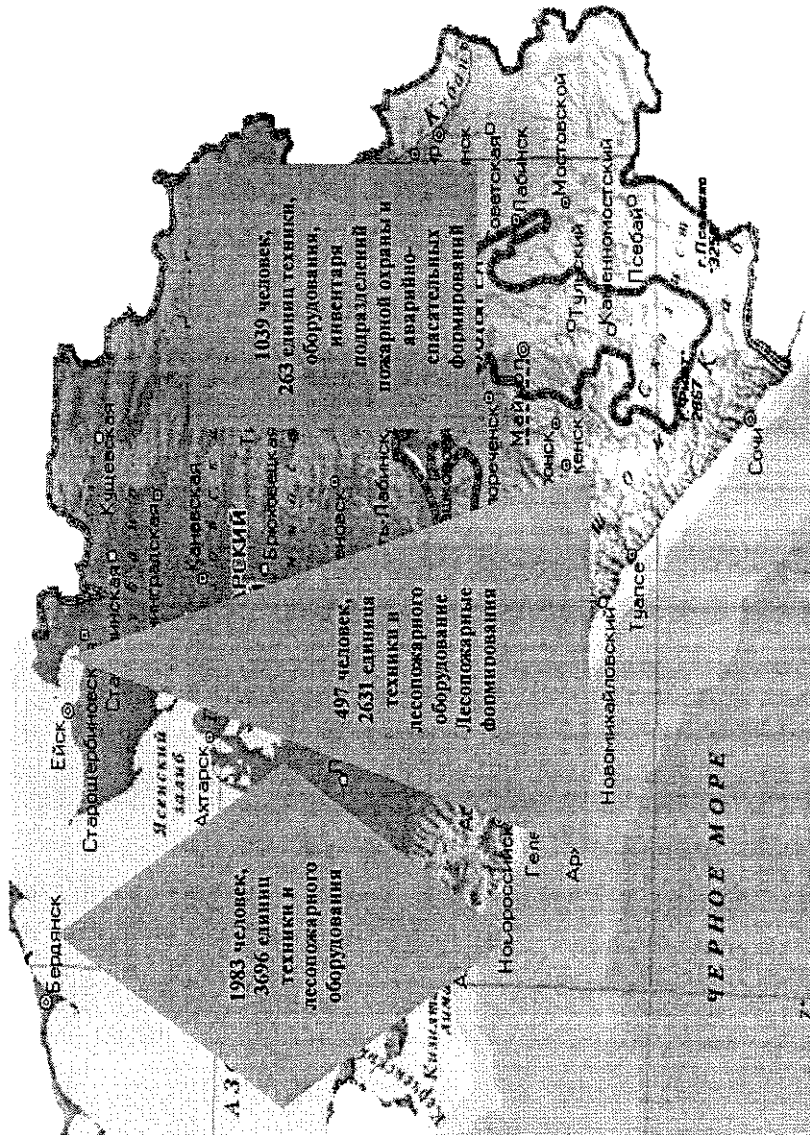
### СХЕМА 1

Схема оперативного обмена информацией о пожарной опасности и лесных пожарах на территории Краснодарского края



**СХЕМА 2**

Схема привлечения сил и средств пожаротушения, пожарной охраны и аварийно-спасательных формирований, которые могут быть привлечены в установленном порядке к тушению лесных пожаров



I КПО				
II КПО				
III КПО				
IV КПО				
V КПО				
Угроза возникновения ЧЛС				
Действует режим ЧС				

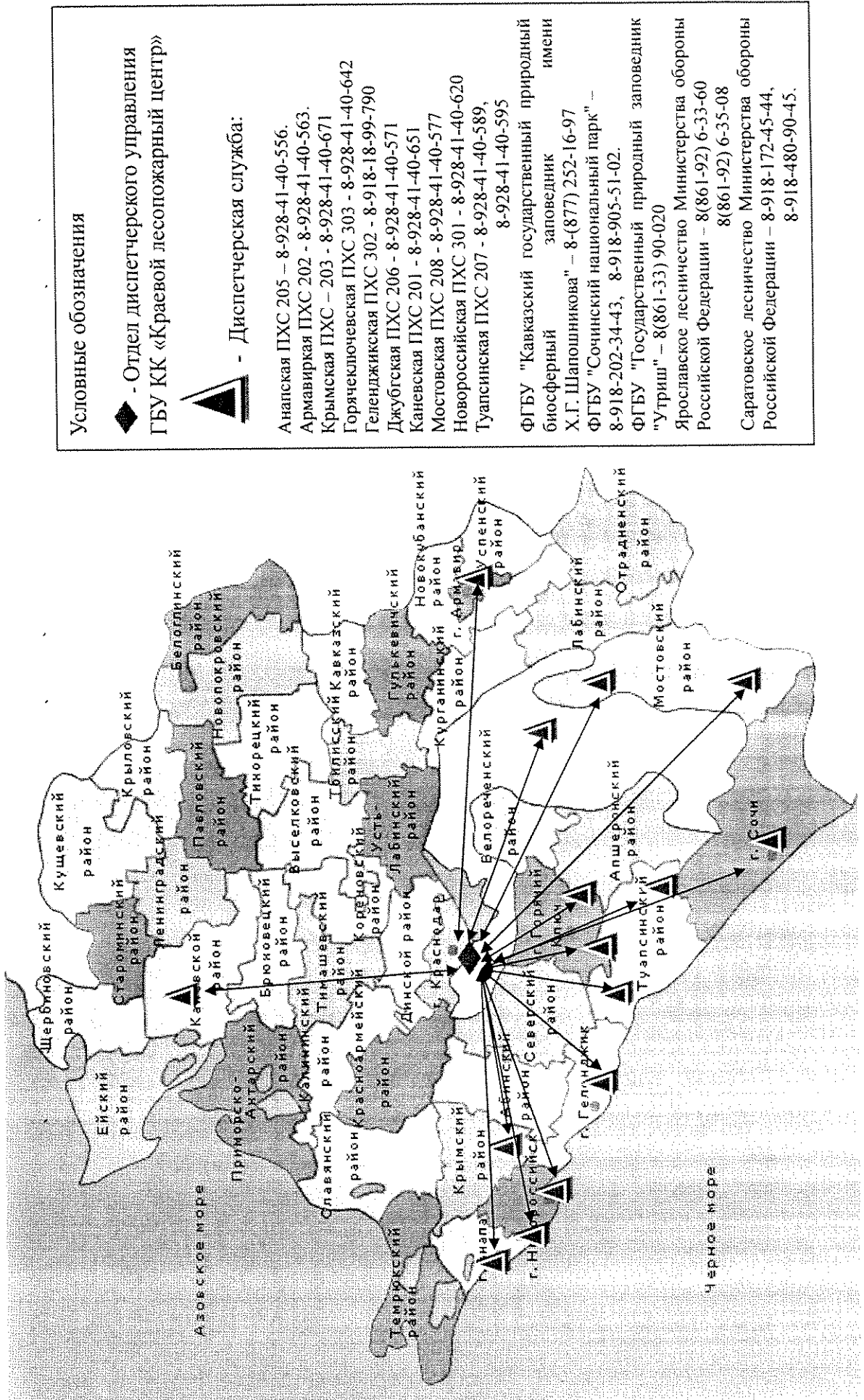
**Условные обозначения**

	Лесопожарные формирования		Пожарные подразделения ОФПС, ФПЧ		Силы и средства лиц, осуществляющих и не осуществляющих использование лесов		Все ресурсы пожаротушения находятся в повышенной готовности		Все ресурсы пожаротушения находятся в полной готовности
--	---------------------------	--	----------------------------------	--	---	--	---	--	---



**СХЕМА 4**

Схема функционирования отдела диспетчерского управления на территории Краснодарского края



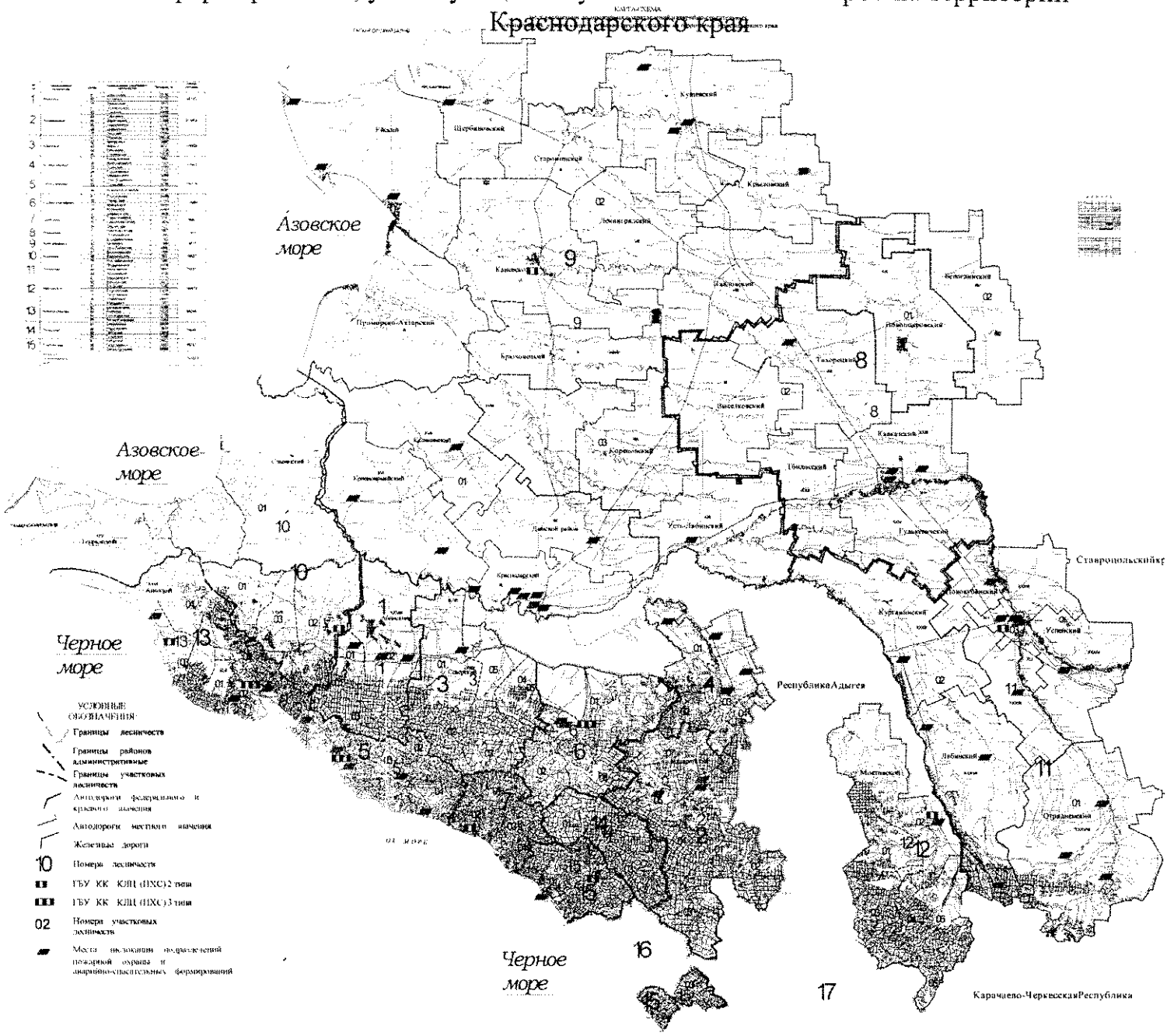




### КАРТА-СХЕМА 2

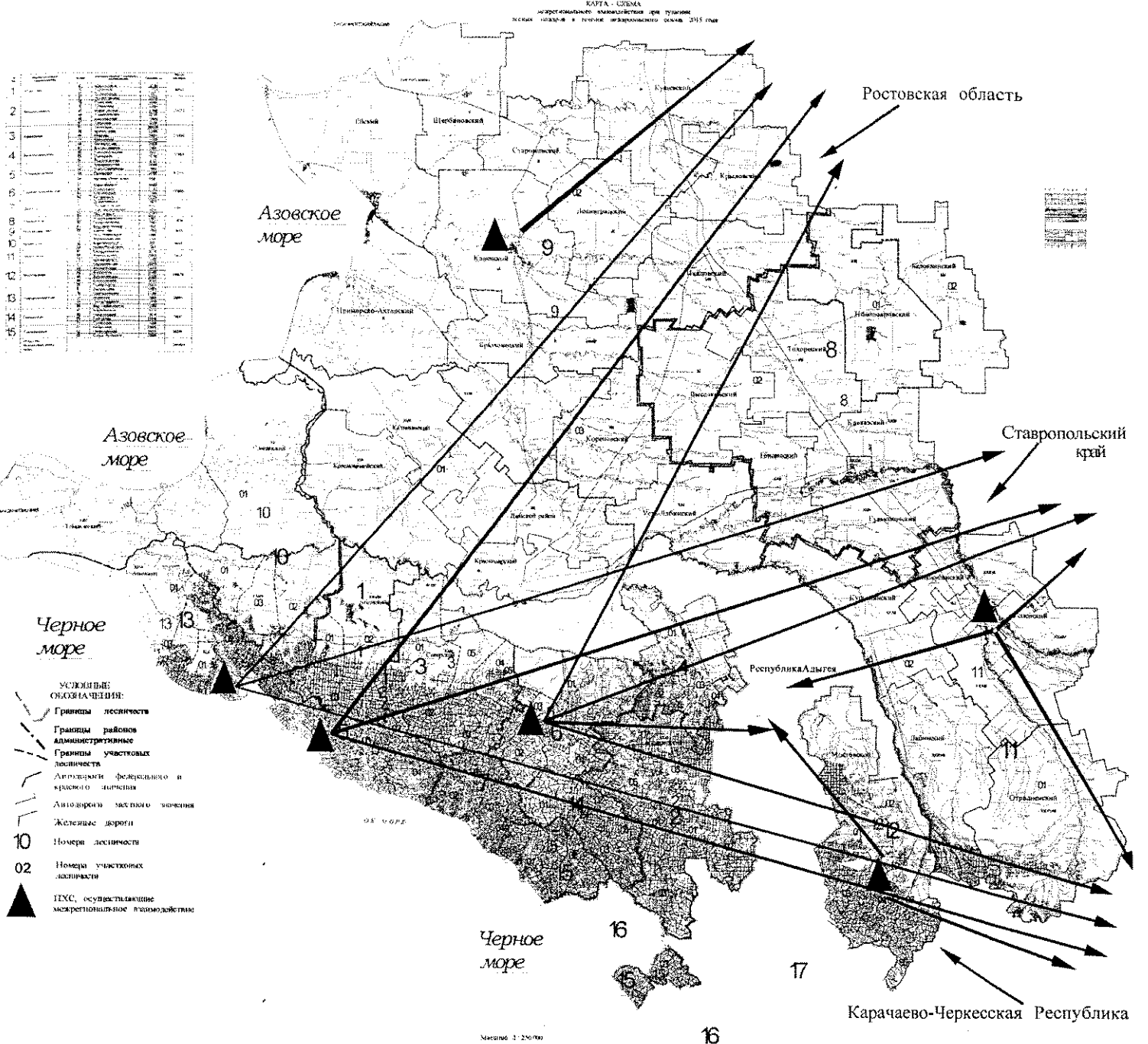
мест дислокации лесопожарных подразделений и аварийно-спасательных формирований, участвующих в тушении лесных пожаров на территории

Краснодарского края



Масштаб 1:250:00

### КАРТА-СХЕМА 3 межрегионального взаимодействия при тушении лесных пожаров в течение пожароопасного сезона 2016 года



Заместитель министра  
природных ресурсов  
Краснодарского края

Д.В. Медянцеv