



УПРАВЛЕНИЕ ГОСУДАРСТВЕННОЙ ОХРАНЫ
ОБЪЕКТОВ КУЛЬТУРНОГО НАСЛЕДИЯ
АЛТАЙСКОГО КРАЯ
(АЛТАЙОХРАНКУЛЬТУРА)

ПРИКАЗ

от 09.12.2024

№ 897

г. Барнаул

Об установлении зоны охраны объекта культурного наследия регионального значения «Локтевский сереброплавильный завод», 1782 г., расположенного по адресу: Алтайский край, Локтевский район, с. Локоть, утверждении режима использования земель и требований к градостроительным регламентам в границах территории данной зоны

В соответствии с Федеральным законом от 25.06.2002 № 73-ФЗ «Об объектах культурного наследия (памятниках истории и культуры) народов Российской Федерации», постановлением Правительства Российской Федерации от 12.09.2015 № 972 «Об утверждении Положения о зонах охраны объектов культурного наследия (памятников истории и культуры) народов Российской Федерации и о признании утратившими силу отдельных положений нормативных правовых актов Правительства Российской Федерации», законом Алтайского края от 12.05.2005 № 32-ЗС «Об объектах культурного наследия (памятниках истории и культуры) в Алтайском крае» и Положением об управлении государственной охраны объектов культурного наследия Алтайского края, утвержденным указом Губернатора Алтайского края от 27.12.2016 № 174, п р и к а з ы в а ю:

1. Установить зону охраны объекта культурного наследия регионального значения «Локтевский сереброплавильный завод», 1782 г., расположенного по адресу: Алтайский край, Локтевский район, с. Локоть (далее – «объект культурного наследия»), регистрационный номер 221711245590005 (приложение 1).

2. Утвердить:

2.1. режим использования земель и требования к градостроительным регламентам в границах территории зоны охраны объекта культурного наследия (приложение 2);

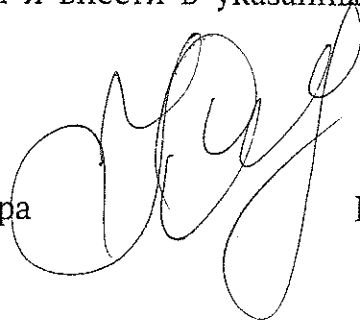
2.2. карту (схему) границ территории зоны охраны объекта культурного наследия (приложение 3).

3. Рекомендовать администрации Локтевского района Алтайского края:

3.1. обеспечить размещение информации об установлении зоны охраны объекта культурного наследия, утверждении режима использования земель и требований к градостроительным регламентам в границах территории данной зоны в государственных информационных системах обеспечения градостроительной деятельности;

3.2. обеспечить учет и отображение зоны охраны объекта культурного наследия, режима использования земель и требований к градостроительным регламентам в границах территории данной зоны в документах территориального планирования, правилах землепользования и застройки, документации по планировке территории и внести в указанные документы изменения в установленном порядке.

Заместитель начальника управления,
начальник отдела государственного надзора



К.Д. Рябцева

ПРИЛОЖЕНИЕ 1
к приказу управления
государственной охраны
объектов культурного наследия
Алтайского края
от 09.12.2024 № 897

ЗОНА ОХРАНЫ

объекта культурного наследия регионального значения
«Локтевский сереброплавильный завод», 1782 г., расположенного
по адресу: Алтайский край, Локтевский район, с. Локоть

В целях обеспечения сохранности объекта культурного наследия регионального значения «Локтевский сереброплавильный завод», 1782 г., расположенного по адресу: Алтайский край, Локтевский район, с. Локоть (далее – «объект культурного наследия»), в его исторической среде на сопряженной с ним территории устанавливается зона охраняемого природного ландшафта (далее – ЗОЛ).

Описание границ территории ЗОЛ объекта культурного наследия:

№ точек на схеме	Направление	Расстояние, м
1-2	с юго-запада на северо-восток вдоль дороги	79.05
2-3	с юго-запада на северо-восток вдоль дороги	78.87
3-4	с северо-запада на юго-восток	43.74
4-5	с юго-запада на северо-восток	60.00
5-6	с северо-запада на юго-восток вдоль дороги	19.23
6-7	с северо-запада на юго-восток вдоль дороги	21.40
7-8	с северо-запада на юго-восток вдоль дороги	65.61
8-9	с северо-запада на юго-восток вдоль дороги	41.12
9-10	с северо-запада на юго-восток вдоль дороги	18.23
10-11	с северо-востока на юго-запад	42.69
11-12	по границе территории объекта культурного наследия	97.14
12-13	по границе территории объекта культурного наследия	54.38
13-14	по границе территории объекта культурного наследия	203.95
14-1	с юго-востока на северо-запад	29.02

ВЕДОМОСТЬ
 координат характерных (поворотных) точек границ
 территории ЗОЛ объекта культурного наследия

Обозначение (номер) характерной (поворотной) точки	Координаты характерных (поворотных) точек в местной системе координат (МСК-22)		Метод определения координат	Средняя квадратическая погрешность положения характерной точки (Mt), м
	X	Y		
1	360236.23	2211018.71	геодезический	0.2
2	360307.02	2211053.88	геодезический	0.2
3	360374.63	2211094.49	геодезический	0.2
4	360357.84	2211134.88	геодезический	0.2
5	360407.53	2211168.50	геодезический	0.2
6	360400.33	2211186.33	геодезический	0.2
7	360388.31	2211204.04	геодезический	0.2
8	360344.92	2211253.25	геодезический	0.2
9	360309.99	2211274.95	геодезический	0.2
10	360292.15	2211278.71	геодезический	0.2
11	360256.62	2211255.05	геодезический	0.2
12	360349.38	2211226.20	геодезический	0.2
13	360377.77	2211179.82	геодезический	0.2
14	360224.51	2211045.26	геодезический	0.2

ПРИЛОЖЕНИЕ 2

УТВЕРЖДЕНЫ
приказом управления
государственной охраны
объектов культурного наследия
Алтайского края
от 09.12.2024 № 897

РЕЖИМ
использования земель и требования к градостроительным
регламентам в границах территории зоны охраны
объекта культурного наследия регионального значения
«Локтевский сереброплавильный завод», 1782 г., расположенного
по адресу: Алтайский край, Локтевский район, с. Локоть

Режим использования земель и требования к градостроительным регламентам утверждаются в границах территории зоны охраны объекта культурного наследия регионального значения «Локтевский сереброплавильный завод», 1782 г., расположенного по адресу: Алтайский край, Локтевский район, с. Локоть (далее – «объект культурного наследия»), а именно зоны охраняемого природного ландшафта (далее – ЗОЛ).

1. Режим использования земель в границах территории ЗОЛ объекта культурного наследия:

1.1. разрешается:

реконструкция и (или) капитальный ремонт объектов капитального строительства и их частей, направленные на сохранение и восстановление композиционной связи с объектом культурного наследия природного ландшафта, включая долины рек, водоемы, леса и открытые пространства при соблюдении требований к градостроительным регламентам;

проведение работ по благоустройству территории;

размещение малых архитектурных форм, не искажающих визуальное восприятие объекта культурного наследия и объектов историко-градостроительной среды;

проведение мероприятий по сохранению качества окружающей среды, необходимого для обеспечения сохранности и восстановления (регенерации) охраняемого природного ландшафта;

проведение мероприятий по сохранению сложившегося в охраняемом природном ландшафте соотношения открытых и закрытых пространств в целях обеспечения визуального восприятия объекта культурного наследия в его историко-градостроительной и природной среде;

размещение вывесок, не содержащих информацию рекламного характера, не искажающих визуальное восприятие объекта культурного наследия;

размещение информационных конструкций, содержащих информацию о популяризации и использовании объекта культурного наследия, памятных знаков, относящихся к объекту культурного наследия, щитов об истории

местности и памятных событиях размерами информационного поля не более 0,5 x 0,5 м;

размещение объектов, связанных с популяризацией объекта культурного наследия;

проведение мероприятий, направленных на обеспечение пожарной и экологической безопасности, при условии соблюдения законодательства в области охраны объектов культурного наследия;

демонтаж существующих объектов капитального строительства, временных (некапитальных), дисгармоничных, аварийных сооружений при условии соблюдения законодательства в области охраны объектов культурного наследия;

проведение работ по сохранению и (или) восстановлению (регенерации) историко-градостроительной и (или) природной среды объекта культурного наследия, в том числе благоустройство, ремонт, реконструкция и (или) устройство инженерных сетей, наружного освещения, малых архитектурных форм, оборудования, предназначенного для санитарного содержания территории, при условии соблюдения законодательства в области охраны объектов культурного наследия;

реконструкция и (или) ремонт сетей инженерно-технического обеспечения, объектов инженерно-транспортных коммуникаций при условии соблюдения законодательства в области охраны объектов культурного наследия;

санация зеленых насаждений;

1.2. запрещается:

строительство объектов капитального строительства;

использование материалов покрытий тротуаров, проездов и площадок, диссонирующих по цвету, фактуре и иным внешним признакам с архитектурно-стилистическими особенностями объекта культурного наследия;

устройство сетей инженерно-технического обеспечения, в том числе всех типов трубопроводов, в наземном (надземном) исполнении, за исключением воздушных сетей электросетевого хозяйства и связи;

применение технических средств, использование строительных технологий, создающих динамические нагрузки и оказывающих негативное воздействие на объект культурного наследия;

размещение рекламных конструкций всех типов и видов;

размещение вывесок и информационных конструкций, не соответствующих требованиям, указанным в абзацах седьмом, восьмом пункта 1.1 настоящего режима;

проведение землеустроительных, земляных, мелиоративных, хозяйственных и иных работ без соблюдения законодательства в области охраны объектов культурного наследия;

установка ограждений, нарушающих визуальное восприятие объекта культурного наследия;

устройство свалок и организация необорудованных мест для сбора мусора, размещение площадок с мусорными контейнерами в зонах основных видовых раскрытий на территорию объекта культурного наследия;

строительство объектов капитального строительства и проведение мероприятий, не связанных с популяризацией объекта культурного наследия; размещение автостоянок, парковок.

2. Требования к градостроительным регламентам в границах территории ЗОЛ объекта культурного наследия:

реконструкцию и (или) капитальный ремонт объектов капитального строительства проводить с применением цветового решения фасадов, нейтрального по отношению к объекту культурного наследия и (или) с учетом стилистических особенностей объекта культурного наследия;

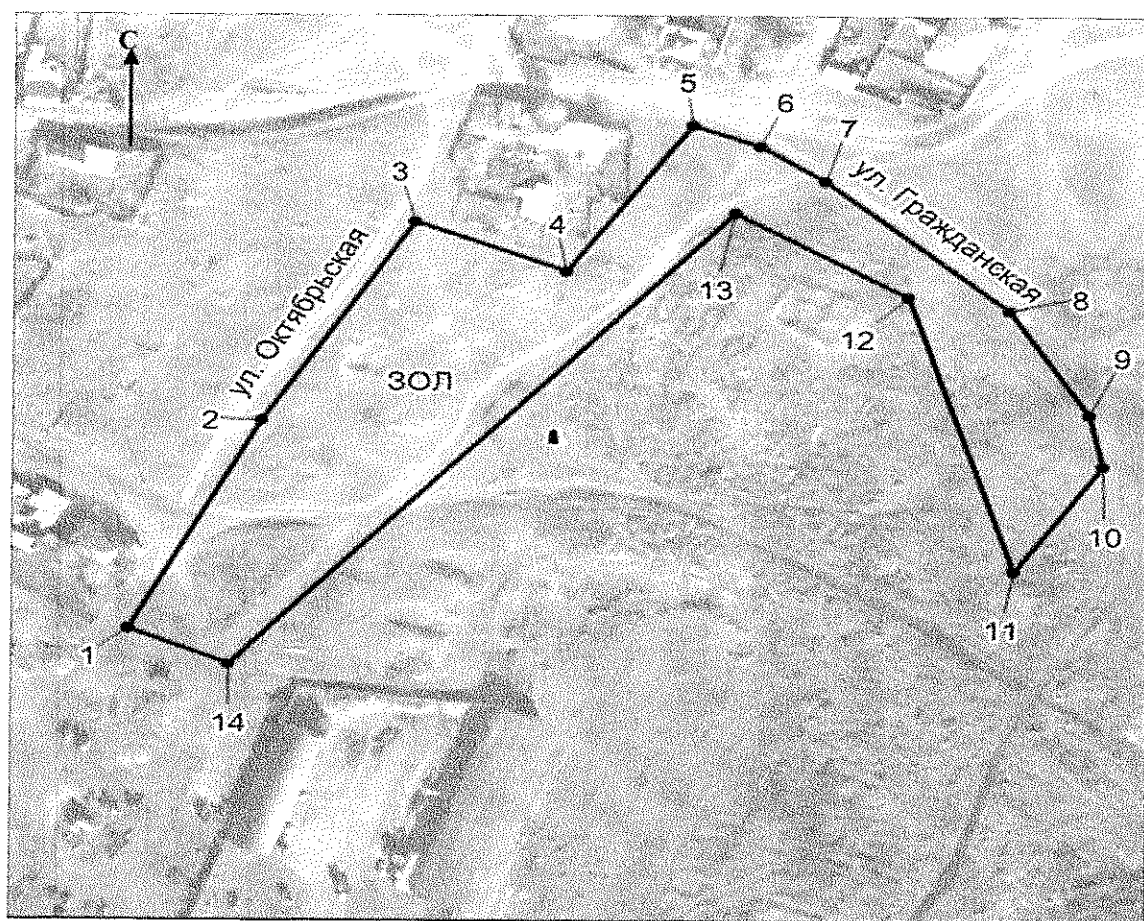
виды разрешенного использования земельных участков и объектов капитального строительства устанавливаются в соответствии с Правилами землепользования и застройки муниципального образования Локтевский сельсовет Локтевского района Алтайского края;

предельные размеры земельных участков устанавливаются в соответствии с Правилами землепользования и застройки муниципального образования Локтевский сельсовет Локтевского района Алтайского края.




ПРИЛОЖЕНИЕ 3

УТВЕРЖДЕНА
 приказом управления
 государственной охраны
 объектов культурного наследия
 Алтайского края
 от 09.12.2024 № 897

КАРТА (СХЕМА)
 границ территории зоны охраны объекта культурного наследия
 регионального значения «Локтевский сереброплавильный
 завод», 1782 г., расположенного по адресу: Алтайский край,
 Локтевский район, с. Локоть



Условные обозначения:

-  - объект культурного наследия;
-  - граница зоны охраняемого природного ландшафта объекта культурного наследия;
-  1 - поворотная (характерная) точка границ зоны охраняемого природного ландшафта объекта культурного наследия;
- ЗОЛ** - индекс зоны охраняемого природного ландшафта объекта культурного наследия.