



МИНИСТЕРСТВО
ПРОМЫШЛЕННОСТИ И ЭНЕРГЕТИКИ
АЛТАЙСКОГО КРАЯ

(Минпромэнерго Алтайского края)

П Р И К А З

04.12.2024

№25/139-ап

г.Барнаул

О внесении изменений в приказ Министерства промышленности и энергетики Алтайского края от 22.10.2019 № 25/138-ап «Об утверждении Административного регламента предоставления Министерством промышленности и энергетики Алтайского края государственной услуги по утверждению нормативов создания запасов топлива, нормативов удельного расхода топлива на источниках тепловой энергии, нормативов технологических потерь по тепловым сетям»

В соответствии с Федеральным законом от 27.07.2010 № 210-ФЗ «Об организации предоставления государственных и муниципальных услуг», приказом Министерства энергетики Российской Федерации от 27.11.2020 № 1062 «Об утверждении Порядка создания и использования тепловыми электростанциями запасов топлива, в том числе в отопительный сезон» приказываю:

1. Внести изменения в приказ Министерства промышленности и энергетики Алтайского края от 22.10.2019 № 25/138-ап «Об утверждении Административного регламента предоставления Министерством промышленности и энергетики Алтайского края государственной услуги по утверждению нормативов создания запасов топлива, нормативов удельного расхода топлива на источниках тепловой энергии, нормативов технологических потерь по тепловым сетям», изложив приложение к нему в новой редакции, согласно приложению к настоящему приказу.

2. Настоящий приказ вступает в силу со дня его подписания.

3. Считать утратившими силу приказы Министерства от 11.03.2024 № 25/17-ап и от 10.10.2024 №25/105-ап.

Министр

В.С. Химочка

ПРИЛОЖЕНИЕ

УТВЕРЖДЕН

Приказом Министерства
промышленности и энергетики
Алтайского края
от 04.12.2024 № 25/139-ан

АДМИНИСТРАТИВНЫЙ РЕГЛАМЕНТ

предоставления Министерством промышленности и энергетики Алтайского края государственной услуги по утверждению нормативов создания запасов топлива на источниках тепловой энергии, нормативов удельного расхода топлива при производстве тепловой энергии на источниках тепловой энергии, функционирующих в режиме комбинированной выработки электрической и тепловой энергии с установленной мощностью производства электрической энергии до 25 мегаватт, нормативов технологических потерь для организаций соответствующих сфер экономики при передаче тепловой энергии, теплоносителя по тепловым сетям, за исключением тепловых сетей, расположенных в поселениях, муниципальных округах, городских округах с численностью населения 500 тысяч человек и более

I. Общие положения**Предмет регулирования**

1. Административный регламент предоставления Министерством промышленности и энергетики Алтайского края государственной услуги по утверждению нормативов создания запасов топлива на источниках тепловой энергии, нормативов удельного расхода топлива при производстве тепловой энергии на источниках тепловой энергии, функционирующих в режиме комбинированной выработки электрической и тепловой энергии с установленной мощностью производства электрической энергии до 25 мегаватт, нормативов технологических потерь для организации соответствующих сфер экономики при передаче тепловой энергии, теплоносителя по тепловым сетям, за исключением тепловых сетей, расположенных в поселениях, муниципальных округах, городских округах с численностью населения 500 тысяч человек и более (далее – нормативы) определяет сроки и последовательность административных процедур (действий) предоставления государственной услуги.

Административный регламент устанавливает порядок взаимодействия между структурными подразделениями министерства промышленности и энергетики Алтайского края (далее – Минпромэнерго Алтайского края), их должностными лицами, взаимодействия Минпромэнерго Алтайского края с заявителями, иными органами государственной власти и органами местного

самоуправления, учреждениями и организациями при предоставлении государственной услуги.

Круг заявителей

2. Заявителями в рамках предоставления государственной услуги являются юридические лица или индивидуальные предприниматели, осуществляющие производство электрической и тепловой энергии, в отношении которых осуществляется государственное регулирование тарифов (цен), либо их уполномоченный представитель (далее – заявитель).

Требования к порядку информирования о предоставлении государственной услуги

3. Информация о месте нахождения и графике работы Минпромэнерго Алтайского края:

3.1. Почтовый адрес для направления документов и обращений: 656038, Барнаул, ул. Молодежная, 1, Министерство промышленности и энергетики Алтайского края.

3.2. Информирование о предоставлении государственной услуги осуществляет отдел генерации Минпромэнерго Алтайского края по телефонам: 8-385-2-205113, 8-385-2-205114.

3.3. Сведения о месте нахождения, справочные телефоны, адрес электронной почты Минпромэнерго Алтайского края, информация по вопросам предоставления государственной услуги размещаются в информационно - телекоммуникационной сети «Интернет» (далее – сеть Интернет) на официальном сайте Минпромэнерго Алтайского края (www.alt-prom.ru) (далее – официальный сайт Минпромэнерго Алтайского края), на Едином портале государственных и муниципальных услуг (функций) и на информационном стенде в помещении Минпромэнерго Алтайского края.

На информационном стенде в доступном для ознакомления месте, на официальном сайте Минпромэнерго Алтайского края также размещается следующая информация:

Административный регламент с приложениями;

время приема заявителей;

порядок информирования о ходе предоставления государственной услуги;

порядок обжалования решений и действий (бездействия) Минпромэнерго Алтайского края, а также его должностных лиц.

На Едином портале государственных и муниципальных услуг (функций) (далее – ЕПГУ) размещается следующая информация:

1) исчерпывающий перечень документов, необходимых для предоставления государственной услуги, требования к оформлению указанных документов, а также перечень документов, которые заявитель вправе представить по собственной инициативе;

- 2) круг заявителей;
- 3) срок предоставления государственной услуги;
- 4) результаты предоставления государственной услуги, порядок представления документа, являющегося результатом предоставления государственной услуги;
- 5) размер государственной пошлины, взимаемой за предоставление государственной услуги;
- 6) исчерпывающий перечень оснований для приостановления или отказа в предоставлении государственной услуги;
- 7) о праве заявителя на досудебное (внесудебное) обжалование действий (бездействия) и решений, принятых (осуществляемых) в ходе предоставления государственной услуги;
- 8) формы заявлений (уведомлений, сообщений), используемые при предоставлении государственной услуги.

Информация на ЕПГУ о порядке и сроках предоставления государственной услуги на основании сведений, содержащихся в федеральной государственной информационной системе «Федеральный реестр государственных и муниципальных услуг (функций)», предоставляется заявителю бесплатно.

Доступ к информации о сроках и порядке предоставления услуги осуществляется без выполнения заявителем каких-либо требований, в том числе без использования программного обеспечения, установка которого на технические средства заявителя требует заключения лицензионного или иного соглашения с правообладателем программного обеспечения, предусматривающего взимание платы, регистрацию или авторизацию заявителя или предоставление им персональных данных.

3.4. Время работы Минпромэнерго Алтайского края:
 понедельник - четверг: 9⁰⁰ - 18⁰⁰ (перерыв с 13⁰⁰ до 13⁴⁸),
 пятница: 9⁰⁰ - 17⁰⁰,
 выходные дни: суббота, воскресенье.

3.5. Для получения информации по вопросам предоставления государственной услуги заявитель обращается в Минпромэнерго Алтайского края:

- а) лично;
- б) по телефону;
- в) в письменном виде почтовым отправлением;
- г) в форме электронного сообщения.

3.6. Основными требованиями к информированию заявителя являются: достоверность предоставляемой информации, четкость в изложении информации, полнота информирования, удобство и доступность получения информации, оперативность предоставления информации.

Информирование заявителей организуется путем индивидуального информирования или публичного информирования.

Информирование проводится в форме устного информирования и письменного информирования.

4. Индивидуальное устное информирование осуществляется должностными лицами Минпромэнерго Алтайского края при обращении заявителя:

- а) лично;
- б) по телефону.

Должностные лица Минпромэнерго Алтайского края, осуществляющие индивидуальное устное информирование, должны принять все необходимые меры для дачи полного и оперативного ответа на поставленные вопросы, в том числе с привлечением других должностных лиц Минпромэнерго Алтайского края.

5. Индивидуальное письменное информирование при обращении заявителя в Минпромэнерго Алтайского края осуществляется путем направления ответов почтовым отправлением или в форме электронного сообщения (в зависимости от способа обращения или способа доставки ответа, указанного в обращении).

5.1. Ответ на обращение заявителя предоставляется в простой, четкой и понятной форме с указанием должности, фамилии, имени, отчества (при наличии), номера телефона должностного лица Минпромэнерго Алтайского края.

5.2. При индивидуальном письменном информировании ответ направляется в течение 30 дней со дня регистрации обращения в Минпромэнерго Алтайского края.

5.3. Публичное письменное информирование осуществляется путем публикации информационных материалов на официальном сайте Минпромэнерго Алтайского края.

II. Стандарт предоставления государственной услуги

Наименование государственной услуги

6. Государственная услуга по утверждению нормативов.

Наименование регионального органа исполнительной власти, предоставляющего государственную услугу

7. Государственная услуга предоставляется Минпромэнерго Алтайского края. Обеспечение предоставления государственной услуги осуществляет отдел генерации Минпромэнерго Алтайского края (далее отдел).

В соответствии с пунктом 3 части 1 статьи 7 Федерального закона от 27 июля 2010 г. № 210-ФЗ «Об организации предоставления государственных и муниципальных услуг». Запрещается требовать от заявителя осуществления действий, в том числе согласований, необходимых для получения государственной услуги и связанных с обращением в иные государственные органы и организации,

за исключением получения услуг, включенных в перечень услуг, которые являются необходимыми и обязательными для предоставления региональными органами исполнительной власти государственных услуг, и предоставляются организациями, участвующими в предоставлении государственных услуг, утвержденный постановлением Правительства Российской Федерации от 6 мая 2011 г. № 352.

Описание результата предоставления государственной услуги

8. Результатом предоставления государственной услуги является:
утверждение нормативов;
отказ в утверждении нормативов.

Срок предоставления государственной услуги

9. Срок предоставления государственной услуги составляет 50 дней со дня поступления в Минпромэнерго Алтайского края документов, указанных в пункте 11 Административного регламента, за исключением случаев, указанных в пунктах 34 и 35 Административного регламента.

В случаях, указанных в пунктах 34 и 35 Административного регламента, срок предоставления государственной услуги исчисляется с момента поступления в Минпромэнерго Алтайского края недостающих (доработанных) документов от заявителя.

Срок направления результата государственной услуги составляет 5 дней со дня принятия решения об утверждении нормативов или об отказе в утверждении нормативов.

Перечень нормативных правовых актов, регулирующих предоставление государственной услуги, размещен на официальном сайте Минпромэнерго Алтайского края и ЕПГУ.

10. Предоставление государственной услуги осуществляется в соответствии с:

Федеральным законом от 24 ноября 1995 г. № 181-ФЗ «О социальной защите инвалидов в Российской Федерации» (с изменениями от 10 июля 2023 года);

Федеральным законом от 27 июля 2010 г. № 190-ФЗ «О теплоснабжении»;

Федеральным законом от 27 июля 2010 г. № 210-ФЗ «Об организации предоставления государственных и муниципальных услуг»;

постановлением Правительства Российской Федерации от 22 октября 2012 г. № 1075 «О ценообразовании в сфере теплоснабжения»;

постановлением Правительства Российской Федерации от 16 мая 2011 г. № 373 «О разработке и утверждении административных регламентов исполнения государственных функций и административных регламентов

предоставления государственных услуг»;

постановлением Правительства Российской Федерации от 26.03.2016 № 236 «О требованиях к предоставлению в электронной форме государственных и муниципальных услуг»;

приказом Минэнерго России от 30.12.2008 № 323 «Об организации в Министерстве энергетики Российской Федерации работы по утверждению нормативов удельного расхода топлива на отпущенную электрическую и тепловую энергию от тепловых станций и котельных»;

приказом Минэнерго России от 30.12.2008 № 325 «Об организации в Министерстве энергетики Российской Федерации работы по утверждению нормативов технологических потерь»;

приказом Минэнерго России от 27.11.2020 № 1062 «Об утверждении Порядка создания и использования тепловыми электростанциями запасов топлива, в том числе в отопительный сезон»;

указом Губернатора Алтайского края от 14.12.2018 № 205 «Об утверждении Положения о Министерстве промышленности и энергетики Алтайского края»;

постановлением Правительства Алтайского края от 25.10.2022 № 391 «Об утверждении Порядка разработки и утверждения административных регламентов предоставления государственных услуг органами исполнительной власти Алтайского края».

Исчерпывающий перечень документов, необходимых в соответствии с нормативными правовыми актами для предоставления государственной услуги, подлежащих представлению заявителем

11. Для предоставления государственной услуги заявителя направляют в Минпромэнерго Алтайского края заявления об утверждении нормативов, заполняемые заявителем по форме согласно приложению № 1 к Административному регламенту для соответствующего норматива, с приложением следующих документов:

при утверждении нормативов создания запасов топлива на источниках тепловой энергии:

- копия учредительных документов (для юридических лиц);
- копия документа, удостоверяющего личность (для индивидуальных предпринимателей);
- документы, обосновывающие значения нормативов, а именно:
 - сводные таблицы результатов расчетов нормативов, заполненные по форме согласно приложениям № 3 к Административному регламенту;
 - расчеты нормативов, выполненные в соответствии с приказом Минэнерго Российской Федерации от 27.11.2020 № 1062 «Об утверждении Порядка создания и использования тепловыми электростанциями запасов топлива, в том числе в отопительный сезон» и их обоснование;
 - данные о фактическом основном, резервном, вспомогательном и аварийном топливе, их характеристики и структура на 1 октября

последнего отчетного года и на 1 октября утверждаемого года (корректируются в сторону увеличения в соответствии с фактической влажностью топлива);

- баланс производства электрической и тепловой энергии на планируемый период с указанием удельных расходов условного топлива и суммарными топливными затратами в условных и натуральных единицах;

- показатели среднесуточного расхода топлива в наиболее холодное расчетное время из 5-и лет предшествующих периодов;

- показатели фактического месячного расхода топлива 5-и лет предшествующих периодов;

- технологическая схема и состав оборудования, обеспечивающие работу электростанций в режиме «выживания»;

- документы, обосновывающие калорийность топлива;

- документы, обосновывающие тепловую нагрузку внешних потребителей в режиме «выживания» (нагрузка жилищно-коммунальных потребителей, технологическая и аварийная бронь промышленных потребителей);

- расчет минимально необходимой тепловой нагрузки для собственных нужд электростанций, а также электрической мощности для собственных нужд электростанций, работающих изолированно от Единой Энергетической Системы Российской Федерации;

- документы, обосновывающие принимаемые коэффициенты для определения нормативов запасов топлива на электростанциях;

- документы, обосновывающие способ и время доставки топлива;

- документы, обосновывающие данные о вместимости складов для твердого топлива и данные об объемах емкостей для жидкого топлива;

- документы, обосновывающие перечень и значения неотключаемых внешних потребителей тепловой и электрической энергии;

- фактическое использование топлива нормативного запаса аварийного топлива (далее - НАЗТ) и общего нормативного запаса топлива (далее - ОНЗТ) с выделением неснижаемого нормативного запаса топлива (далее - ННЗТ), нормативного эксплуатационного запаса топлива (далее - НЭЗТ) и нормативного запаса вспомогательного топлива (далее - НВЗТ) за последний отчетный год;

- документы, подтверждающие величину проектной «подсветки» при ее наличии;

- расчет количества прогнозируемых растопок в планируемом году;

- фактический объем сжигания мазута на угольных котлоагрегатах для работы в аварийных ситуациях систем топливоподачи и топливоприготовления за последние пять лет предшествующих периоду планирования;

- заключение экспертной организации по экспертизе материалов, обосновывающих значение нормативов;

- пояснительная записка к расчетам нормативов, содержащая:

- краткую характеристику энергоснабжающего предприятия;

- анализ отклонения рассчитанных нормативов от утвержденных на предшествующие периоды, анализ причин превышения практических запасов над нормативными и использования объемов нормативных запасов;
- прогнозируемые объемы производства энергии с указанием источников их получения;
- структуру и качество сжигаемого топлива;
- сводную таблицу расходов топлива и фактических запасов топлива, сложившихся на 1-е число каждого месяца за три прошедших года;
- обоснование состава работающего оборудования в режиме «выживания».

При утверждении нормативов удельного расхода топлива при производстве тепловой энергии на источниках тепловой энергии, функционирующих в режиме комбинированной выработки электрической и тепловой энергии с установленной мощностью производства электрической энергии до 25 мегаватт:

- копия учредительных документов (для юридических лиц);
- копия документа, удостоверяющего личность (для индивидуальных предпринимателей);
- документы, обосновывающие значения нормативов, а именно:
 - сводная таблица результатов расчетов нормативов, подготовленная в соответствии с требованиями Порядка определения нормативов удельного расхода топлива при производстве электрической и тепловой энергии, утвержденного приказом Минэнерго РФ от 30.12.2008 № 323 (приложение № 4 к Административному регламенту);
 - расчеты нормативов по каждой электростанции на каждый месяц периода регулирования (долгосрочного периода регулирования) и в целом за расчетный период (каждый расчетный период регулирования в рамках долгосрочного периода регулирования). При выполнении расчетов нормативов на основе нормативно-технической документации по топливоиспользованию (далее - НТД по топливоиспользованию) в обосновывающем материале должны быть приведены заполненные макеты (входящие в состав НТД по топливоиспользованию) по каждой электростанции по каждому из месяцев расчетного периода (долгосрочного периода регулирования);
 - расчеты минимальной выработки электроэнергии для теплоэлектроцентралей (далее - ТЭЦ) на каждый месяц периода регулирования (долгосрочного периода регулирования) и в целом за расчетный период (каждый расчетный период регулирования в рамках долгосрочного периода регулирования);
 - план проведения ремонтов основного энергетического оборудования в расчетном периоде (каждом расчетном периоде регулирования в рамках долгосрочного периода регулирования);
 - копии действующей НТД по топливоиспользованию по каждой тепловой электрической станции (далее - ТЭС);
 - карта пережогов топлива из-за отклонения фактических показателей

оборудования от нормативного уровня за год, предшествующий текущему;

- план выполнения организационно-технических мероприятий по устранению пережогов топлива из-за отклонения фактических показателей оборудования от нормативного уровня и план реализации потенциала энергосбережения, разработанный на основе результатов энергетических обследований;

- структура топливного баланса, показатели качества (теплотворная способность, зольность, влажность) используемых видов и марок топлива за последние три года, предшествующие текущему периоду, на текущий период и прогнозируемые в расчетном периоде (каждом расчетном периоде регулирования в рамках долгосрочного периода регулирования) ежемесячно;

- анализ выполнения утвержденных нормативов на текущий год и за два года, предшествующих текущему году;

- заключение экспертной организации по экспертизе материалов, обосновывающих значение нормативов;

- пояснительная записка по электростанциям, подведомственным организации, содержащая:

- краткую характеристику энергоснабжающего предприятия;

- краткую характеристику установленного основного оборудования, особенности тепловой и электрической схем, режимов работы оборудования, условий топливо- и водоснабжения;

- прогнозируемые объемы выработки электроэнергии с указанием источников их получения;

- обоснование значения дополнительной конденсационной выработки электроэнергии сверх минимального необходимого уровня (для ТЭЦ);

- прогнозируемые объемы отпуска тепла в паре и горячей воде с приложением соответствующих расчетов по их обоснованию, температурных графиков теплосети, копий заявок на теплоснабжение от потребителей;

- принятые на регулируемый период (каждый расчетный период регулирования в рамках долгосрочного периода регулирования) значения температур наружного воздуха, охлаждающей воды на входе в конденсаторы турбин и их динамику за последние три года в месячном и годовом разрезе;

- обоснование прогнозируемой структуры и качества сжигаемого топлива с приложением копий соответствующих договоров на топливоснабжение и сертификатов показателей качества;

- принятый состав работающего оборудования на каждый месяц расчетного периода (каждого расчетного периода регулирования в рамках долгосрочного периода регулирования) с соответствующим обоснованием;

- принципы распределения электрических и тепловых нагрузок между турбоагрегатами ТЭС, между источниками теплоснабжения ТЭС (регулируемые и нерегулируемые отборы, редуционно-охладительные установки (РОУ), пиковые водогрейные котлы (ПВК);

- сведения об НТД по топливоиспользованию: срок действия, значения коэффициентов резервов тепловой экономичности, наличие мероприятий

по реализации потенциала энергосбережения;

- результаты расчетов нормативов, анализ причин изменения нормативов по сравнению с их фактическим и нормативным значением за период, предшествующий расчетному;

- динамику основных технико-экономических показателей за последние три года по электростанции;

- расчет нормативов в формате табличного процессора в форме активных макетов со всеми необходимыми исходными данными и расчетными формулами.

При утверждении нормативов технологических потерь для организаций соответствующих сфер экономики при передаче тепловой энергии, теплоносителя по тепловым сетям, за исключением тепловых сетей, расположенных в поселениях, муниципальных округах, городских округах с численностью населения 500 тысяч человек и более:

- копия учредительных документов (для юридических лиц);

- копия документа, удостоверяющего личность (для индивидуальных предпринимателей);

- пояснительная записка, составленная заявителем в произвольной форме, содержащая описание функционирования систем теплоснабжения населенных пунктов, для которых заявитель осуществляет передачу тепловой энергии, теплоносителя;

- заключение экспертной организации по экспертизе материалов, обосновывающих значение нормативов;

- копии документов, подтверждающих изменения в структуре тепловых сетей по их протяженности, среднегодовому объему, материальной характеристике на балансе или в аренде по сравнению с базовым и утвержденным периодами (при наличии);

- отчеты по испытаниям тепловых сетей на тепловые потери (при наличии);

- эксплуатационные температурные графики, заверенные печатью организации (при наличии) и подписанные ее руководителем или уполномоченным лицом;

- расчеты и документы, обосновывающие значения нормативов, представленных к утверждению в соответствии с перечнем и требованиями Порядка определения нормативов технологических потерь при передаче тепловой энергии, теплоносителя, утвержденного приказом Минэнерго Российской Федерации от 30.12.2008 № 325, а именно:

- энергетические характеристики тепловых сетей с расчетной присоединенной тепловой нагрузкой 50 Гкал/ч и более;

- расчет нормативов технологических потерь и затрат теплоносителей;

- расчет нормативных технологических потерь и затрат тепловой энергии при ее передаче;

- расчет нормативных технологических затрат электрической энергии на передачу тепловой энергии;

- таблицы, обосновывающие значения нормативов, представленных

к утверждению в соответствии с перечнем и требованиями Порядка;

- динамика основных показателей работы тепловых сетей;
- описание методов, используемых при расчете нормативов;
- сводная таблица результатов расчета (Приложение № 5

к Административному регламенту);

- сведения об используемых программах расчета нормативов технологических потерь (наименование программы, наименование разработчика, год разработки используемой версии, копии экспертных заключений, сертификатов и др.);

- электронный вариант базы данных программного комплекса по расчету технологических потерь при передаче тепловой энергии;

в случае отсутствия программного комплекса для расчета технологических потерь при передаче тепловой энергии - расчет нормативов технологических потерь при передаче тепловой энергии (в формате табличного процессора в форме активных макетов со всеми необходимыми исходными данными и расчетными формулами).

12. Документы направляются заявителем в письменной форме на бумажном и электронном носителях до 1 ноября года, предшествующего периоду, на который утверждаются нормативы. Документы, поступившие в Минпромэнерго Алтайского края после указанного срока, не рассматриваются, о чем заявителю направляется соответствующее уведомление.

Установленный в абзаце первом настоящего пункта срок не распространяется на заявителей, которые осуществляют передачу тепловой энергии, теплоносителя по тепловым сетям, переданных им в установленном законодательством Российской Федерации порядке в эксплуатацию после 1 сентября года, предшествующего периоду, на который утверждаются нормативы.

13. Документы направляются заявителем на бумажном носителе.

В случае направления документов почтовым отправлением заявитель прилагает опись вложения с указанием количества страниц.

Исчерпывающий перечень документов, необходимых в соответствии с нормативными правовыми актами для предоставления государственной услуги, которые находятся в распоряжении государственных органов, органов местного самоуправления и иных органов, участвующих в предоставлении государственных или муниципальных услуг, и которые заявитель вправе представить

14. Заявитель вправе представить для получения государственной услуги следующие документы:

- копия свидетельства о государственной регистрации юридического лица или физического лица в качестве индивидуального предпринимателя;
- копия свидетельства о постановке заявителя на учет в налоговом органе;

- копия договора аренды имущества или выписка из ЕГРН;
- копия формы федерального статистического наблюдения № 1-ТЕП «Сведения о снабжении теплоэнергией» за базовый период;
- копии статистических отчетов о работе электростанции по форме федерального статистического наблюдения № 6-ТП «Сведения о производстве тепловой и электрической энергии объектами генерации (электростанциями)», за последние 3 года, предшествующих текущему;
- энергобалансы на каждый месяц расчетного периода и в целом на расчетный период, согласованные с Региональным диспетчерским управлением и органом исполнительной власти субъекта Российской Федерации в области государственного регулирования тарифов.

15. При предоставлении государственной услуги в соответствии с пунктами 1 и 2 части 1 статьи 7 Закона о предоставлении государственных услуг запрещается требовать от заявителя представления документов и информации или осуществления действий, представление или осуществление которых не предусмотрено нормативными правовыми актами, регулирующими отношения, возникающие в связи с предоставлением государственной услуги, а также требовать представления документов и информации, которые находятся в распоряжении Минпромэнерго Алтайского края и иных государственных органов, органов местного самоуправления в соответствии с нормативными правовыми актами Российской Федерации.

При предоставлении государственной услуги Министерство не вправе отказывать заявителю в приеме запроса и иных документов, необходимых для предоставления государственной услуги, а также в предоставлении государственной услуги в случае, если запрос и документы, необходимые для предоставления государственной услуги, поданы в соответствии с информацией о сроках и порядке предоставления государственной услуги, опубликованной в ЕПГУ.

Исчерпывающий перечень оснований для отказа в приеме документов, необходимых для предоставления государственной услуги

16. Основания для отказа в приеме документов, необходимых для предоставления государственной услуги, законодательством Российской Федерации не предусмотрены.

Исчерпывающий перечень оснований для приостановления или отказа в предоставлении государственной услуги

17. Основания для приостановления или отказа в предоставлении государственной услуги законодательством Российской Федерации не предусмотрены.

Перечень услуг, которые являются необходимыми и обязательными для

предоставления государственной услуги, в том числе сведения о документе (документах), выдаваемом (выдаваемых) организациями, участвующими в предоставлении государственной услуги

18. Услуг, которые являются необходимыми и обязательными для предоставления государственной услуги, законодательством Российской Федерации не предусмотрено.

Порядок, размер и основания взимания государственной пошлины или иной платы, взимаемой за предоставление государственной услуги

19. Предоставление государственной услуги осуществляется Минпромэнерго Алтайского края на безвозмездной основе.

Максимальный срок ожидания в очереди при подаче запроса о предоставлении государственной услуги и при получении результата государственной услуги

20. Максимальный срок ожидания заявителя в очереди при подаче заявления и документов, необходимых для предоставления государственной услуги, и при получении результата предоставления государственной услуги составляет 15 минут.

Срок и порядок регистрации запроса заявителя о предоставлении государственной услуги, в том числе в электронной форме

21. Днем поступления документов в Минпромэнерго Алтайского края считается дата регистрации документов в организационном отделе Минпромэнерго Алтайского края с присвоением регистрационного номера и указанием даты поступления. В случае представления документов по почте регистрация в Минпромэнерго Алтайского края должна быть проведена не позднее дня, следующего за датой поступления документов.

Требования к помещениям, в которых предоставляется государственная услуга, к месту ожидания и приема заявителей, размещению и оформлению визуальной, текстовой и мультимедийной информации о порядке предоставления государственной услуги

22. Места, предназначенные для ознакомления заявителей с информационными материалами, оборудуются информационными стендами.

23. Места ожидания для представления или получения документов должны быть оборудованы стульями, скамьями.

24. Места для заполнения заявления оборудуются стульями, столами

(стойками) и обеспечиваются канцелярскими принадлежностями.

25. Помещения для приема заявителей:

должны быть оборудованы информационными табличками (вывесками) с указанием номера кабинета, должности, фамилии, имени, отчества (при наличии) должностного лица, режима работы;

соответствовать комфортным условиям для заявителей и оптимальным условиям работы должностных лиц с заявителями.

26. Рабочее место каждого должностного лица должно быть оборудовано персональным компьютером с возможностью доступа к необходимым информационным базам данных, сети Интернет, печатающим и сканирующим устройствам.

Минпромэнерго Алтайского края обеспечивает создание инвалидам условий доступности государственной услуги и объекта, в котором она предоставляется (далее - «объект»), в соответствии с Федеральным законом от 24.11.1995 № 181-ФЗ «О социальной защите инвалидов в Российской Федерации», в том числе:

а) возможность беспрепятственного входа в объект и выхода из него, содействие инвалиду при входе в объект и выходе из него, информирование инвалида о доступных маршрутах общественного транспорта;

б) возможность самостоятельного передвижения по территории объекта, а также с помощью работников объекта в целях получения доступа к месту предоставления государственной услуги;

в) сопровождение инвалидов, имеющих стойкие нарушения функции зрения и самостоятельного передвижения, на территории объекта;

г) оказание инвалидам помощи, необходимой для получения в доступной для них форме информации о правилах предоставления государственной услуги, в том числе об оформлении необходимых для ее получения документов, о совершении других необходимых действий, а также иной помощи в преодолении барьеров, мешающих получению инвалидами государственной услуги наравне с другими лицами;

д) надлежащее размещение носителей информации, необходимой для обеспечения беспрепятственного доступа инвалидов к объектам и услугам с учетом ограничений их жизнедеятельности;

е) обеспечение допуска на объект собаки-проводника при наличии документа, подтверждающего ее специальное обучение, выданного по форме и в порядке, утвержденном приказом Министерства труда и социальной защиты Российской Федерации от 22.06.2015 № 386н «Об утверждении формы документа, подтверждающего специальное обучение собаки - проводника, и порядка его выдачи»;

ж) обеспечение на парковке общего пользования не менее 10 процентов мест (но не менее одного места) для бесплатной парковки транспортных средств, управляемых инвалидами I, II групп, и транспортных средств, перевозящих таких инвалидов и (или) детей инвалидов. На граждан из числа инвалидов III группы распространяются нормы части 9 статьи 15 Федерального закона от 24.11.1995 № 181-ФЗ «О социальной защите

инвалидов в Российской Федерации» в порядке, определяемом Правительством Российской Федерации.

Информация о помещениях, специально оборудованных для инвалидов, размещается на сайте Минпромэнерго Алтайского края.

Показатели доступности и качества государственной услуги, в том числе количество взаимодействий заявителя с должностными лицами при предоставлении государственной услуги и их продолжительность, возможность получения государственной услуги в многофункциональном центре предоставления государственных и муниципальных услуг, возможность получения информации о ходе предоставления государственной услуги, в том числе с использованием информационно - коммуникационных технологий

27. Основным показателем качества и доступности государственной услуги является оказание государственной услуги в соответствии с требованиями, установленными законодательством Российской Федерации.

Оценка качества и доступности государственной услуги должна осуществляться по следующим показателям:

степень информированности граждан о порядке предоставления государственной услуги (доступность информации о государственной услуге, возможность выбора способа получения информации; возможность получения информации о ходе предоставления государственной услуги;

возможность выбора заявителем формы обращения за предоставлением государственной услуги (лично, посредством почтовой связи);

своевременность предоставления государственной услуги в соответствии со стандартом ее предоставления, установленным Административным регламентом.

28. Количество взаимодействий заявителя с должностными лицами Минпромэнерго Алтайского края:

при подаче документов, необходимых для предоставления государственной услуги, непосредственно в Минпромэнерго Алтайского края - не более двух;

при направлении документов, необходимых для предоставления государственной услуги, по почте - не более одного;

29. Предоставление государственной услуги в многофункциональных центрах предоставления государственных и муниципальных услуг не осуществляется.

При предоставлении государственной услуги в электронной форме посредством ЕПГУ заявителю обеспечивается:

1) получение информации о порядке и сроках предоставления услуги в соответствии с подпунктом 3.3 настоящего Административного регламента;

2) досудебное (внесудебное) обжалование решений и действий (бездействия) Минпромэнерго Алтайского края, должностного лица Минпромэнерго Алтайского края либо государственного служащего

в соответствии с разделом 5 настоящего Административного регламента.

Иные требования, в том числе учитывающие особенности предоставления государственной услуги в многофункциональных центрах предоставления государственных и муниципальных услуг, и особенности предоставления государственной услуги в электронной форме

30. Минпромэнерго Алтайского края обеспечивает для заявителей:
возможность получения информации о предоставлении государственной услуги на официальном сайте Минпромэнерго Алтайского края и на ЕПГУ;

возможность получения форм документов, необходимых для предоставления государственной услуги в электронном виде, на официальном сайте Минпромэнерго Алтайского края и ЕПГУ.

III. Состав, последовательность и сроки выполнения административных процедур, требования к порядку их выполнения, в том числе особенности выполнения административных процедур в электронной форме

31. Предоставление государственной услуги включает в себя следующие административные процедуры:

прием и регистрация заявления и документов, представляемых заявителем;

проверка комплектности (достаточности) представленных заявителем документов, а также полноты и достоверности содержащейся в них информации;

формирование межведомственных запросов;

принятие решения об утверждении или об отказе в утверждении нормативов;

уведомление заявителя.

Блок-схема предоставления государственной услуги представлена в приложении № 2 к Административному регламенту.

Прием и регистрация заявления и документов, представляемых заявителем

32. Основанием для начала административной процедуры является поступление в Минпромэнерго Алтайского края документов, указанных в пункте 11 Административного регламента.

33. Прием и регистрация представленных заявителем документов осуществляются в соответствии с пунктом 21 Административного регламента.

Проверка комплектности (достаточности) представленных заявителем документов, а также полноты и достоверности содержащейся в них информации

34. Основанием для начала административной процедуры является передача документов на рассмотрение в отдел Минпромэнерго Алтайского края, где начальник отдела назначает ответственного исполнителя (далее - исполнитель).

Передача документов в отдел осуществляется не позднее дня, следующего за днем их регистрации в Минпромэнерго Алтайского края.

35. Исполнитель в течение 40 дней со дня передачи документов, указанных в пункте 11 Административного регламента в Минпромэнерго Алтайского края, осуществляет проверку комплектности (достаточности) представленных документов, а также полноты и достоверности содержащейся в них информации, и в случае представления заявителем документов не в полном объеме либо их несоответствия требованиям Порядка, направляет заявителю уведомление о необходимости устранения замечаний и представления недостающих и (или) доработанных с учетом замечаний документов в Минпромэнерго Алтайского края.

36. Заявитель представляет в Минпромэнерго Алтайского края недостающие и (или) доработанные с учетом замечаний документы не позднее 30 дней со дня получения соответствующего уведомления.

37. При необходимости для проверки полноты и достоверности информации, содержащейся в представленных заявителем документах, указанных в пункте 11 Административного регламента, Минпромэнерго Алтайского края привлекает экспертов (экспертные организации)* и (или) создает коллегиальный (совещательный) орган**.

Формирование межведомственных запросов

38. В случае если указанные в пункте 14 Административного регламента документы не представлены заявителем либо представлены не в полном объеме, исполнитель в течение 7 дней с даты поступления к нему документов подготавливает и направляет межведомственный запрос о предоставлении недостающих документов с использованием единой системы межведомственного электронного взаимодействия.

39. В течение 5 дней с момента поступления запрашиваемых документов, указанных в пункте 38 Административного регламента, исполнитель осуществляет проверку полноты сведений, содержащихся в указанных документах, и их соответствие требованиям, предусмотренным законодательством Российской Федерации.

Принятие решения об утверждении или об отказе в утверждении нормативов

40. По результатам рассмотрения представленных заявителем документов, исполнитель не позднее 40 дней со дня их поступления

в Минпромэнерго Алтайского края, а в случаях, указанных в пунктах 34 и 35 Административного регламента, - со дня поступления недостающих и (или) доработанных с учетом замечаний документов подготавливает заключение, а также проект приказа Минпромэнерго Алтайского края об утверждении нормативов (далее - приказ об утверждении нормативов) и обеспечивает его согласование с начальником отдела и заместителем министра промышленности и энергетики Алтайского края.

41. Заместитель министра промышленности и энергетики Алтайского края в течение 5 дней визирует проект приказа об утверждении нормативов и обеспечивает его представление на подпись министру промышленности и энергетики Алтайского края.

Министр промышленности и энергетики Алтайского края в течение 5 дней подписывает проект приказа об утверждении нормативов.

42. В приказе об утверждении нормативов указываются:

полное и сокращенное (при наличии) наименование заявителя - юридического лица, его организационно-правовая форма или фамилия, имя и отчество (при наличии) индивидуального предпринимателя;

величины утвержденных нормативов;

сроки действия нормативов.

43. В случае непредставления в Минпромэнерго Алтайского края недостающих и (или) доработанных с учетом замечаний документов в срок, указанный в пункте 36 (Административного регламента, исполнитель в течение 5 дней со дня окончания указанного срока подготавливает проект уведомления об отказе в утверждении нормативов (с указанием причин отказа) (далее - уведомление об отказе) и обеспечивает его согласование с начальником отдела и заместителем министра промышленности и энергетики Алтайского края.

44. Начальник отдела и заместитель министра промышленности и энергетики Алтайского края в течение 1 дня визируют проект уведомления об отказе.

45. Исполнитель в течение 1 дня после согласования начальником отдела и заместителем министра промышленности и энергетики Алтайского края проекта уведомления об отказе обеспечивает его представление на подпись министру промышленности и энергетики Алтайского края.

Министр промышленности и энергетики Алтайского края в течение 5 дней подписывает проект уведомления об отказе.

Уведомление заявителя

46. Исполнитель в течение 5 дней со дня подписания приказа об утверждении нормативов или уведомления об отказе направляет заявителю:

уведомление об утверждении нормативов с приложением заверенной выписки из приказа об утверждении нормативов;

уведомление об отказе.

47. В случае предоставления государственной услуги в электронной форме уведомление (об утверждении нормативов либо об отказе) направляется заявителю на его электронный адрес.

IV. Порядок и формы контроля за предоставлением государственной услуги

Текущий контроль за соблюдением и исполнением ответственными должностными лицами Минпромэнерго Алтайского края положений Административного регламента и иных нормативных правовых актов, устанавливающих требования к предоставлению государственной услуги, а также принятию ими решений

48. Текущий контроль за выполнением Административного регламента осуществляется заместителем министра промышленности и энергетики Алтайского края.

49. Текущий контроль осуществляется путем проведения заместителем министра промышленности и энергетики Алтайского края, ответственным за организацию работы по предоставлению государственной услуги, проверок соблюдения и исполнения работниками отдела положений Административного регламента.

Порядок и периодичность осуществления плановых и внеплановых проверок полноты и качества предоставления государственной услуги, в том числе порядок и формы контроля за полнотой и качеством предоставления государственной услуги

50. Плановые проверки полноты и качества предоставления государственной услуги проводятся заместителем министра промышленности и энергетики Алтайского края не реже 1 раза в год в соответствии с планом проверок, утвержденным министром Минпромэнерго Алтайского края.

51. Внеплановые проверки полноты и качества предоставления государственной услуги проводятся заместителем министра промышленности и энергетики Алтайского края на основании жалоб заявителей на решения или действия (бездействие) должностных лиц Минпромэнерго Алтайского края, принятые или осуществленные в ходе предоставления государственной услуги.

Ответственность должностных лиц за решения и действия (бездействие), принимаемые (осуществляемые) ими в ходе предоставления государственной услуги

52. По результатам проверок в случае выявления нарушений положений Административного регламента и иных нормативных правовых

актов, устанавливающих требования к предоставлению государственной услуги, виновные должностные лица Минпромэнерго Алтайского края несут ответственность в соответствии с законодательством Российской Федерации.

Должностное лицо Минпромэнерго Алтайского края, ответственное за прием и регистрацию представляемых заявителем в Минпромэнерго Алтайского края документов, несет ответственность за соблюдение сроков и порядка приема и регистрации указанных документов.

53. Исполнитель несет ответственность:

за соблюдение сроков и порядка проведения проверки комплектности (достаточности) представленных заявителем документов, а также полноты и достоверности содержащейся в них информации;

за соблюдение сроков и порядка подготовки документов, являющихся конечным результатом предоставления государственной услуги, и их своевременное направление заявителю.

Должностное лицо Минпромэнерго Алтайского края, подписавшее документ, являющийся конечным результатом предоставления государственной услуги, несет ответственность за принятое решение об утверждении или отказе в утверждении нормативов.

Требования к порядку и формам контроля за предоставлением государственной услуги, в том числе со стороны граждан, их объединений и организаций

54. Контроль за предоставлением государственной услуги со стороны уполномоченных должностных лиц Минпромэнерго Алтайского края должен быть постоянным, всесторонним и объективным.

55. Контроль за предоставлением государственной услуги со стороны заявителей может осуществляться путем получения информации (устной по телефону либо в письменной или электронной форме по запросу) о наличии в действиях (бездействии) ответственных должностных лиц Минпромэнерго Алтайского края, а также в принимаемых ими решениях нарушений положений Административного регламента и иных нормативных правовых актов, устанавливающих требования к предоставлению государственной услуги.

V. Досудебный (внесудебный) порядок обжалования решений и действий (бездействия) Минпромэнерго Алтайского края, а также его должностных лиц

Информация для заявителя о его праве подать жалобу на решение и (или) действие (бездействие) Минпромэнерго Алтайского края и (или) его должностных лиц, федеральных государственных служащих при предоставлении государственной услуги

56. Заявитель имеет право подать жалобу на решение и (или) действие

(бездействие) Минпромэнерго Алтайского края и (или) его должностных лиц при предоставлении государственной услуги (далее - жалоба) в том числе в следующих случаях:

1) нарушения срока регистрации запроса заявителя о предоставлении государственной услуги;

2) нарушения срока предоставления государственной услуги;

3) требования у заявителя документов или информации либо осуществления действий, представление или осуществление которых не предусмотрено нормативными правовыми актами Российской Федерации, нормативными правовыми актами субъектов Российской Федерации;

4) отказа в приеме документов, предоставление которых предусмотрено нормативными правовыми актами Российской Федерации для предоставления государственной услуги у заявителя;

5) отказа в предоставлении государственной услуги, если основания отказа не предусмотрены федеральными законами и принятыми в соответствии с ними иными нормативными правовыми актами Российской Федерации;

6) затребования с заявителя при предоставлении государственной услуги платы, не предусмотренной нормативными правовыми актами Российской Федерации;

7) отказа Минпромэнерго Алтайского края, его должностного лица в исправлении допущенных опечаток и ошибок в выданных в результате предоставления государственной услуги документах либо нарушение установленного срока таких исправлений;

8) нарушения срока или порядка выдачи документов по результатам предоставления государственной или муниципальной услуги;

9) приостановления предоставления государственной или муниципальной услуги, если основания приостановления не предусмотрены федеральными законами и принятыми в соответствии с ними иными нормативными правовыми актами Российской Федерации, законами и иными нормативными правовыми актами субъектов Российской Федерации, муниципальными правовыми актами;

10) требования у заявителя при предоставлении государственной услуги документов или информации, отсутствие и (или) недостоверность которых не указывались при первоначальном отказе в приеме документов, необходимых для предоставления государственной услуги, либо в предоставлении государственной услуги.

Предмет жалобы

57. Предметом жалобы являются решения и (или) действия (бездействие) Минпромэнерго Алтайского края и (или) его должностных лиц, принятые и осуществленные с нарушением стандарта предоставления государственной услуги, а также ненадлежащее исполнение должностными лицами их должностных обязанностей, установленных Административным

регламентом и иными нормативными правовыми актами, регулируемыми отношения, возникающие в связи с предоставлением государственной услуги.

Органы государственной власти и уполномоченные на рассмотрение жалобы должностные лица, которым может быть направлена жалоба

58. Жалоба на решения, принятые заместителем министра промышленности и энергетики Алтайского края, рассматривается министром промышленности и энергетики Алтайского края.

Жалоба на действие (бездействие) начальника отдела рассматривается министром промышленности и энергетики Алтайского края или заместителем министра промышленности и энергетики Алтайского края.

Жалоба на действие (бездействие) исполнителя рассматривается начальником отдела или заместителем министра промышленности и энергетики Алтайского края.

Порядок подачи и рассмотрения жалобы

59. Жалоба направляется в Минпромэнерго Алтайского края в письменной форме на бумажном носителе или в электронной форме.

60. Жалоба может быть направлена по почте, с использованием сети Интернет, через официальный сайт Минпромэнерго Алтайского края, а также может быть принята при личном приеме заявителя.

61. Жалоба должна содержать:

1) наименование органа, предоставляющего государственную услугу, должностного лица Минпромэнерго Алтайского края, решения и действия (бездействия) которого обжалуются;

2) фамилию, имя, отчество (при наличии), сведения о месте жительства заявителя - физического лица либо наименование, сведения о месте нахождения заявителя - юридического лица, а также номер (номера) контактного телефона, адрес (адреса) электронной почты (при наличии) и почтовый адрес, по которым должен быть направлен ответ заявителю;

3) сведения об обжалуемых решениях и действиях (бездействии) Минпромэнерго Алтайского края, должностного лица Минпромэнерго Алтайского края;

4) доводы, на основании которых заявитель не согласен с решением и действием (бездействием) Минпромэнерго Алтайского края и, должностного лица Минпромэнерго Алтайского края. Заявителем могут быть представлены документы (при наличии), подтверждающие доводы заявителя, либо их копии.

62. Минпромэнерго Алтайского края отказывает в удовлетворении жалобы в следующих случаях:

наличие вступившего в законную силу решения суда, арбитражного

суда по жалобе о том же предмете и по тем же основаниям;

подача жалобы лицом, полномочия которого не подтверждены в порядке, установленном законодательством Российской Федерации;

наличие решения по жалобе, принятого ранее в отношении того же заявителя и по тому же предмету жалобы.

Сроки рассмотрения жалобы

63. Жалоба, поступившая в Минпромэнерго Алтайского края, подлежит рассмотрению министром промышленности и энергетики Алтайского края в течение 15 дней со дня ее регистрации, а в случае обжалования отказа Минпромэнерго Алтайского края, должностного лица Минпромэнерго Алтайского края в приеме документов у заявителя либо в исправлении допущенных опечаток и ошибок или в случае обжалования нарушения установленного срока таких исправлений - в течение 5 дней со дня ее регистрации.

Перечень оснований для приостановления рассмотрения жалобы

64. Основания для приостановления рассмотрения жалобы отсутствуют.

Результат рассмотрения жалобы

65. По результатам рассмотрения жалобы Минпромэнерго Алтайского края принимает одно из следующих решений:

удовлетворяет жалобу, в том числе в форме отмены принятого решения, исправления допущенных Минпромэнерго Алтайского края опечаток и ошибок в выданных в результате предоставления государственной услуги документах, возврата заявителю денежных средств, взимание которых не предусмотрено нормативными правовыми актами Российской Федерации, а также в иных формах;

отказывает в удовлетворении жалобы.

Порядок информирования заявителя о результатах рассмотрения жалобы

66. Не позднее дня, следующего за днем принятия решения, указанного в пункте 64 Административного регламента, заявителю в письменной форме и по желанию заявителя в электронной форме направляется мотивированный ответ о результатах рассмотрения жалобы.

67. В ответе по результатам рассмотрения жалобы указываются:

наименование органа, предоставляющего государственную услугу, рассмотревшего жалобу, должность, фамилия, имя, отчество (при наличии) его должностного лица, принявшего решение по жалобе;

номер, дата, место принятия решения, включая сведения

о должностном лице, решение или действие (бездействие) которого обжалуется;

фамилия, имя, отчество (при наличии) или наименование заявителя;

основания для принятия решения по жалобе;

принятое по жалобе решение;

в случае, если жалоба признана обоснованной, - сроки устранения выявленных нарушений, в том числе срок предоставления результата государственной услуги;

сведения о порядке обжалования принятого по жалобе решения.

Порядок обжалования решения по жалобе

68. Заявитель вправе обжаловать решения по жалобе вышестоящим должностным лицам.

69. В случае установления в ходе или по результатам рассмотрения жалобы признаков состава административного правонарушения или преступления Минпромэнерго Алтайского края в установленном порядке незамедлительно направляет имеющиеся материалы в органы прокуратуры.

Право заявителя на получение информации и документов, необходимых для обоснования и рассмотрения жалобы

70. Заявитель имеет право на получение исчерпывающей информации и документов, необходимых для обоснования и рассмотрения жалобы.

Способы информирования заявителей о порядке подачи и рассмотрения жалобы

71. Информация о порядке подачи и рассмотрения жалобы размещается на официальном сайте Минпромэнерго Алтайского края, а также может быть сообщена заявителю в устной и/или письменной форме.

Приложение № 1

к Административному регламенту предоставления министерством промышленности и энергетики Алтайского края государственной услуги по утверждению нормативов.

Заявление об утверждении нормативов

на _____ год.

Прошу рассмотреть прилагаемые документы и утвердить нормативы для:

 (Полное и сокращенное (при наличии) наименование заявителя - юридического лица, его организационно-правовая форма или фамилия, имя и отчество (последнее - при наличии) индивидуального предпринимателя)

Почтовый адрес заявителя _____

Адрес электронной почты заявителя _____

Телефон/факс заявителя _____

ИНН заявителя _____

К заявлению прилагаются следующие документы:

- 1) _____ на _____ л.
 2) _____ на _____ л.

Должность

подпись

Ф.И.О.

М.П. (при наличии)

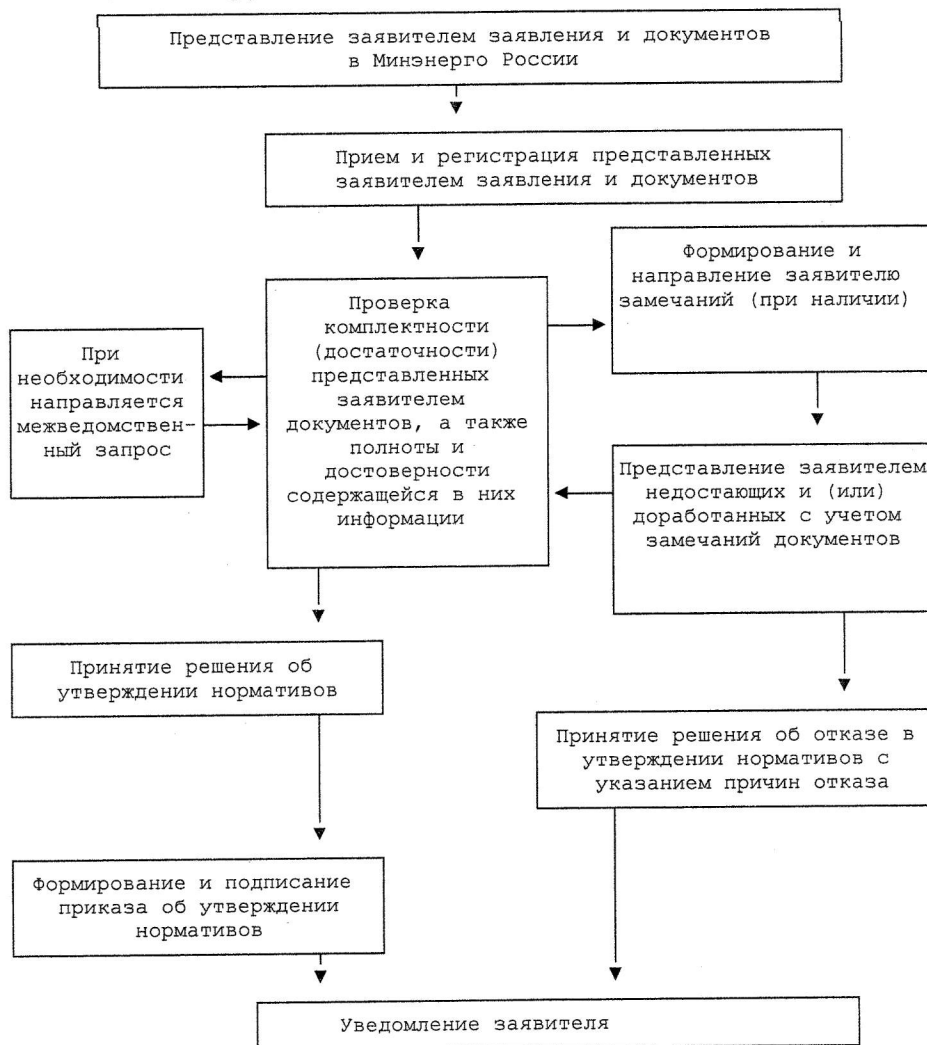
* Юридические лица оформляют заявление на фирменном бланке

Приложение № 2

к Административному регламенту предоставления министерством промышленности и энергетики Алтайского края государственной услуги по утверждению нормативов создания запасов топлива на источниках тепловой энергии, нормативов удельного расхода топлива при производстве тепловой энергии на источниках тепловой энергии, функционирующих в режиме в режиме комбинированной выработки электрической и тепловой энергии с установленной мощностью производства электрической энергии до 25 мегаватт, нормативов технологических потерь для организаций соответствующих сфер экономики при передаче тепловой энергии, теплоносителя по тепловым сетям, за исключением тепловых сетей, расположенных в поселениях, муниципальных округах, городских округах с численностью населения 500 тысяч человек и более.

Блок-схема

предоставления министерством промышленности и энергетики Алтайского края государственной услуги по утверждению нормативов создания запасов топлива на источниках тепловой энергии, нормативов удельного расхода топлива при производстве тепловой энергии на источниках тепловой энергии, функционирующих в режиме в режиме комбинированной выработки электрической и тепловой энергии с установленной мощностью производства электрической энергии до 25 мегаватт, нормативов технологических потерь для организаций соответствующих сфер экономики при передаче тепловой энергии, теплоносителя по тепловым сетям, за исключением тепловых сетей, расположенных в поселениях, муниципальных округах, городских округах с численностью населения 500 тысяч человек и более.



Приложение № 3

к Административному регламенту предоставления министерством промышленности и энергетики Алтайского края государственной услуги по утверждению нормативов создания запасов топлива на источниках тепловой энергии

Нормативы

создания запасов топлива на ТЭЦ «_____» на 20__ год.

Органи- зация	Нормативы				
	Дата	Уголь тыс. т.н.т.		Мазут тыс. т.н.т.	
		Общий нормативный запас топлива ОНЗТ	В том числе:		Нормативный запас вспомога- тельного топлива НВЗТ
			Неснижаемый нормативный запас топлива ННЗТ	Нормативный эксплуатацион- ный запас топлива НЭЗТ	
	01.01.20__				
	01.02.20__				
	01.03.20__				
	01.04.20__				
	01.05.20__				
	01.06.20__				
	01.07.20__				
	01.08.20__				
	01.09.20__				
	01.10.20__				
	01.11.20__				
	01.12.20__				

Приложение № 4

к Административному регламенту предоставления министерством промышленности и энергетики Алтайского края государственной услуги по утверждению нормативов удельного расхода топлива при производстве тепловой энергии на источниках тепловой энергии, функционирующих в режиме комбинированной выработки электрической и тепловой энергии с установленной мощностью производства электрической энергии до 25 мегаватт

Нормативы

удельных расходов топлива на отпущенную тепловую и электрическую энергию от ТЭЦ

« _____ » на 20__ год

Организация	Показатель	Единица измерения	Значение
	Нормативный удельный расход условного топлива на отпущенную электрическую энергию	г.у.т./кВтч	
	Нормативный удельный расход условного топлива на отпущенную тепловую энергию	кг у.т./Гкал	

Приложение № 5

к Административному регламенту предоставления министерством промышленности и энергетики Алтайского края государственной услуги по утверждению нормативов технологических потерь для организаций соответствующих сфер экономики при передаче тепловой энергии, теплоносителя по тепловым сетям, за исключением тепловых сетей, расположенных в поселениях, муниципальных округах, городских округах с численностью населения 500 тысяч человек и более.

Нормативы
технологических потерь при передаче тепловой энергии от ТЭЦ
 « _____ » на 20__ год.

н/п	Организация	Нормативы		
		Потери и затраты теплоносителей (м ³)	Потери тепловой энергии (Гкал)	Расход электроэнергии (тыс. кВтч)
		Теплоноситель вода		