



МИНИСТЕРСТВО
ПРИРОДНЫХ РЕСУРСОВ И ЭКОЛОГИИ
АЛТАЙСКОГО КРАЯ
(Минприроды Алтайского края)

П Р И К А З

12 октября 2024

№ 1833

г. Барнаул

Об установлении зон санитарной охраны подземных источников питьевого и хозяйственно-бытового водоснабжения населения села Нижнечуманка Баевского района Алтайского края

В соответствии со статьей 106 Земельного кодекса Российской Федерации, статьей 18 Федерального закона от 30.03.1999 № 52-ФЗ «О санитарно-эпидемиологическом благополучии населения», постановлением Администрации Алтайского края от 31.05.2010 № 233 «О Порядке установления, изменения и прекращения существования зон санитарной охраны источников питьевого и хозяйственно-бытового водоснабжения», санитарно-эпидемиологическим заключением от 29.07.2024 № 22.01.14.000.Т.000566.07.24, выданным Управлением Федеральной службы по надзору в сфере защиты прав потребителей и благополучия человека по Алтайскому краю, п р и к а з ы в а ю :

1. Установить зоны санитарной охраны подземных источников питьевого и хозяйственно-бытового водоснабжения населения села Нижнечуманка Баевского района Алтайского края в соответствии с проектом зоны санитарной охраны действующего водозабора подземных вод МУП «Комхоз» на Нижнечуманском участке недр местного значения в с. Нижнечуманка Баевского района Алтайского края, разработанным ООО ПИК «ГидроСибирь» в 2024 году:

первый пояс для скважин № 1п (рабочая), № 2 (рабочая) размером 60х93х60х93 метра (от скважины № 1п (рабочая): на север 63 метра, на восток 30 метров, на юг 30 метров, на запад 30 метров; от скважины № 2 (рабочая): на север 30 метров, на восток 30 метров, на юг 63 метра, на запад 30 метров) согласно приложению 1;

второй пояс для скважин № 1п (рабочая), № 2 (рабочая) размером 168х163 метра (вверх по потоку 105 метров, вниз по потоку 63 метра) согласно приложению 2;

третий пояс для скважин № 1п (рабочая), № 2 (рабочая) размером 1859х672 метра (вверх по потоку 1751 метр, вниз по потоку 108 метров) со-

гласно приложению 3.

2. Правообладателем (собственником) подземных источников водоснабжения, обязанным возместить убытки, причиненные в связи с установлением зон санитарной охраны источников питьевого и хозяйственно-бытового водоснабжения, является МУП «Комхоз» (ИНН 2233002861, ОГРН 1192225019150).

Требование о возмещении убытков может быть направлено лицами, указанными в пункте 2 статьи 57.1 Земельного кодекса Российской Федерации, правообладателю сооружения, в связи с размещением которого принято решение об установлении зон санитарной охраны подземных источников питьевого и хозяйственно-бытового водоснабжения, в срок не более чем пять лет со дня установления, либо со дня, когда указанные лица узнали или должны были узнать об установлении зон санитарной охраны подземных источников питьевого и хозяйственно-бытового водоснабжения.

3. Отделу водных ресурсов управления природных ресурсов и нормирования Министерства природных ресурсов и экологии Алтайского края направить:

комплект документов в филиал ППК «Роскадастр» по Алтайскому краю для внесения сведений в Единый государственный реестр недвижимости (далее – «ЕГРН»);

после внесения сведений в ЕГРН, копию настоящего приказа и XML-файлы в администрацию Баевского района Алтайского края и в федеральный орган государственной власти, уполномоченный на ведение государственного водного реестра.

4. Настоящий приказ подлежит опубликованию на «Официальном интернет-портале правовой информации» (www.pravo.gov.ru).

Министр природных ресурсов и экологии
Алтайского края



А.Н. Стрелковский

ПРИЛОЖЕНИЕ 1

к приказу Министерства
природных ресурсов и эко-
логии Алтайского края
от 12.11.2024 № 1833

Первый пояс зон санитарной охраны подземных источников
питьевого и хозяйственно-бытового водоснабжения для скважин
№ 1п (рабочая), № 2 (рабочая)

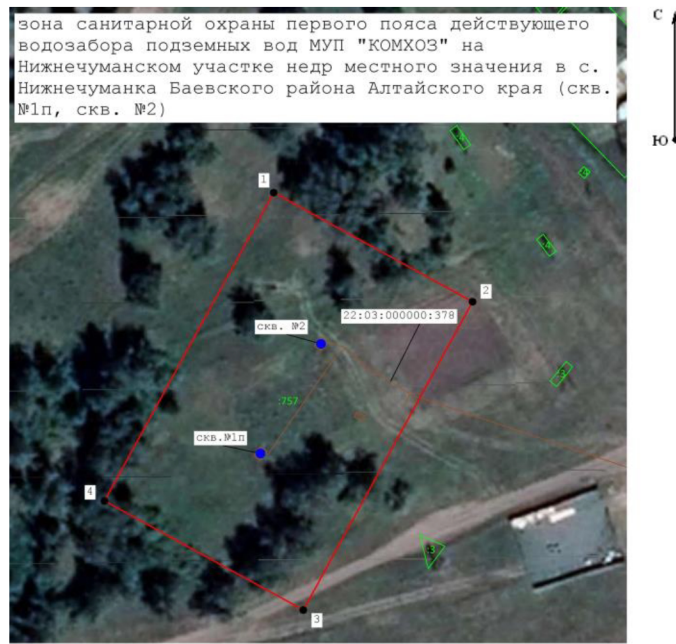
Сведения об объекте

№ п/п	Характеристики объекта	Описание характеристик
1	2	3
1	Местоположение объекта	Алтайский край, Баевский район
2	Площадь объекта ± величина погрешности определения площади ($P \pm \Delta P$)	5584 м ² +/- 26 м ²
3	Иные характеристики объекта	Вид объекта реестра границ: зона с особыми условиями использования территории. Ограничения использования территории в границах первого пояса зон санитарной охраны источников питьевого и хозяйственно-бытового водоснабжения установлены пунктом 3.2.1 СанПиН 2.1.4.1110-02 «Зоны санитарной охраны источников водоснабжения и водопроводов питьевого назначения», утвержденных постановлением Главного государственного санитарного врача РФ от 14.03.2002 № 10. Владелец водозаборных сооружений обеспечивает выполнение установленных ограничений.



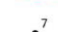


Сведения о местоположении границ объекта

1. Система координат <u>МСК-22, зона 1</u>					
2. Сведения о характерных точках границ объекта					
Обозначение характерных точек границ	Координаты, м		Метод определения координат характерной точки	Средняя квадратическая погрешность положения характерной точки (Mt), м	Описание обозначения точки на местности (при наличии)
	X	Y			
1	2	3	4	5	6
1	587798,13	1374735,81	Аналитический	0,10	—
2	587769,27	1374788,41	Аналитический	0,10	—
3	587687,67	1374743,64	Аналитический	0,10	—
4	587716,53	1374691,04	Аналитический	0,10	—
1	587798,13	1374735,81	Аналитический	0,10	—
3. Сведения о характерных точках части (частей) границы объекта					
1	2	3	4	5	6
—	—	—	—	—	—

План границ объекта



Используемые условные знаки и обозначения:

-  - Существующая часть границы, имеющиеся в ЕГРН сведения о которой достаточны для определения ее местоположения
-  - вновь образованная часть границы, сведения о которой достаточны для определения ее местоположения
-  7 - Характерная точка границы охранной зоны, сведения о которой позволяют однозначно определить ее положение на местности
-  :3710 - Обозначение номера
-  - Обозначение водозабора скважины

Подпись _____ Дата « 24 » июля 20 24 г.

Место для оттиска печатного (личного) лица, составившего описание местоположения границ объекта

ПРИЛОЖЕНИЕ 2

к приказу Министерства
природных ресурсов и эко-
логии Алтайского края
от 12.11.2024 № 1335

Второй пояс зон санитарной охраны подземных источников
питьевого и хозяйственно-бытового водоснабжения
для скважин № 1п (рабочая), № 2 (рабочая)

Сведения об объекте

№ п/п	Характеристики объекта	Описание характеристик
1	2	3
1	Местоположение объекта	Алтайский край, Баевский район
2	Площадь объекта ± величина погрешности определения площади ($P \pm \Delta P$)	21296 м ² +/- 51 м ²
3	Иные характеристики объекта	Вид объекта реестра границ: зона с особыми условиями использования территории. Ограничения использования территории в границах второго пояса зон санитарной охраны источников питьевого и хозяйственно-бытового водоснабжения установлены пунктами 3.2.2, 3.2.3 СанПиН 2.1.4.1110-02 «Зоны санитарной охраны источников водоснабжения и водопроводов питьевого назначения», утвержденных постановлением Главного государственного санитарного врача РФ от 14.03.2002 № 10. Владельцы объектов, расположенных в границе второго пояса зон санитарной охраны, обеспечивают выполнение установленных ограничений в целях исключения отрицательного влияния на качество воды подземных источников водоснабжения.

Сведения о местоположении границ объекта

1. Система координат МСК-22, зона 1					
2. Сведения о характерных точках границ объекта					
Обозначение характерных точек границ	Координаты, м		Метод определения координат характерной точки	Средняя квадратическая погрешность положения характерной точки (Mt), м	Описание обозначения точки на местности (при наличии)
	X	Y			
1	2	3	4	5	6
1	587753,82	1374677,51	Аналитический	0,10	—
2	587733,95	1374675,53	Аналитический	0,10	—
3	587714,02	1374678,53	Аналитический	0,10	—
4	587695,23	1374686,39	Аналитический	0,10	—
5	587678,72	1374698,67	Аналитический	0,10	—

План границ объекта

зона санитарной охраны второго пояса действующего водозабора подземных вод МУП "КОМХОЗ" на Нижнечуманском участке недр местного значения в с. Нижнечуманка Баевского района Алтайского края (скв. №1п, скв. №2)



Масштаб 1:1 000

Используемые условные знаки и обозначения:

- - Существующая часть границы, имеющиеся в ЕГРН сведения о которой достаточны для определения ее местоположения
- - вновь образованная часть границы, сведения о которой достаточны для определения ее местоположения
- 7 - Характерная точка границы охранной зоны, сведения о которой позволяют однозначно определить ее положение на местности
- 3710 - Обозначение номера
- - Обозначение скважины

Подпись _____ Дата « 24 » июля 20 24 г.

Место для оттиска печатной (личной) лица, составившего описание местоположения границ объекта

ПРИЛОЖЕНИЕ 3

к приказу Министерства
природных ресурсов и экологии
Алтайского края
от 12.11.2024 № 1333

Третий пояс зон санитарной охраны подземных источников
питьевого и хозяйственно-бытового водоснабжения
для скважин № 1п (рабочая), № 2 (рабочая)

Сведения об объекте

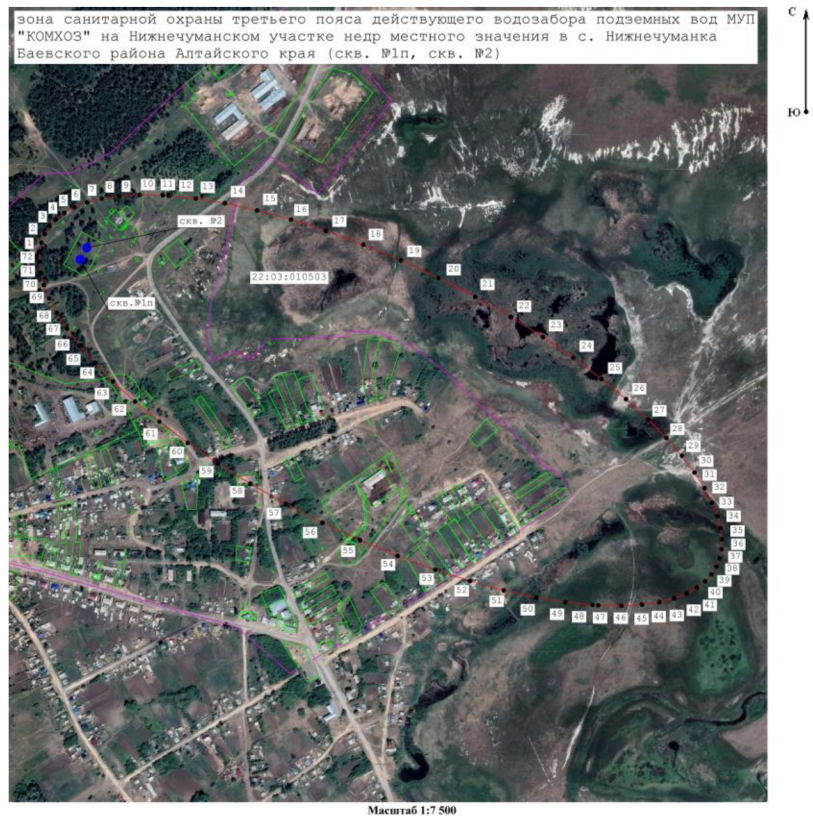
№ п/п	Характеристики объекта	Описание характеристик
1	2	3
1	Местоположение объекта	Алтайский край, Баевский район
2	Площадь объекта ± величина погрешности определения площади ($P \pm \Delta P$)	979756 м ² +/- 346 м ²
3	Иные характеристики объекта	Вид объекта реестра границ: зона с особыми условиями использования территории. Ограничения использования территории в границах третьего пояса ЗСО источников питьевого и хозяйственно-бытового водоснабжения установлены пунктом 3.2.2 СанПиН 2.1.4.1110-02 «Зоны санитарной охраны источников водоснабжения и водопроводов питьевого назначения», утвержденных постановлением Главного государственного санитарного врача РФ от 14.03.2002 № 10. Владельцы объектов, расположенных в границе третьего пояса зон санитарной охраны, обеспечивают выполнение установленных ограничений в целях исключения отрицательного влияния на качество воды подземных источников водоснабжения.

Сведения о местоположении границ объекта







1. Система координат <u>МСК-22, зона 1</u>					
2. Сведения о характерных точках границ объекта					
Обозначение характерных точек границ	Координаты, м		Метод определения координат характерной точки	Средняя квадратическая погрешность положения характерной точки (Mt), м	Описание обозначения точки на местности (при наличии)
	X	Y			
1	2	3	4	5	6
1	587771,17	1374635,64	Аналитический	0,10	—
2	587792,34	1374643,94	Аналитический	0,10	—
3	587811,63	1374656,05	Аналитический	0,10	—
4	587828,97	1374671,89	Аналитический	0,10	—
5	587844,89	1374692,37	Аналитический	0,10	—
6	587859,04	1374717,90	Аналитический	0,10	—

7	587871,02	1374748,86	Аналитический	0,10	—
8	587880,42	1374785,60	Аналитический	0,10	—
9	587886,80	1374828,41	Аналитический	0,10	—
10	587889,79	1374879,33	Аналитический	0,10	—
11	587888,63	1374936,98	Аналитический	0,10	—
12	587887,74	1374951,11	Аналитический	0,10	—
13	587880,70	1375018,68	Аналитический	0,10	—
14	587868,83	1375090,66	Аналитический	0,10	—
15	587851,07	1375171,20	Аналитический	0,10	—
16	587828,18	1375255,06	Аналитический	0,10	—
17	587800,42	1375341,34	Аналитический	0,10	—
18	587766,05	1375434,27	Аналитический	0,10	—
19	587726,97	1375527,73	Аналитический	0,10	—
20	587683,67	1375620,56	Аналитический	0,10	—
21	587636,66	1375711,65	Аналитический	0,10	—
22	587586,52	1375799,87	Аналитический	0,10	—
23	587536,85	1375879,60	Аналитический	0,10	—
24	587485,47	1375954,95	Аналитический	0,10	—
25	587432,94	1376025,11	Аналитический	0,10	—
26	587382,96	1376085,70	Аналитический	0,10	—
27	587332,96	1376140,44	Аналитический	0,10	—
28	587286,48	1376185,95	Аналитический	0,10	—
29	587242,29	1376224,25	Аналитический	0,10	—
30	587200,66	1376255,62	Аналитический	0,10	—
31	587161,77	1376280,44	Аналитический	0,10	—
32	587125,73	1376299,13	Аналитический	0,10	—
33	587092,59	1376312,17	Аналитический	0,10	—
34	587062,37	1376320,07	Аналитический	0,10	—
35	587035,01	1376323,35	Аналитический	0,10	—
36	587010,45	1376322,55	Аналитический	0,10	—
37	586987,58	1376317,90	Аналитический	0,10	—
38	586967,42	1376309,88	Аналитический	0,10	—
39	586948,11	1376297,78	Аналитический	0,10	—
40	586930,78	1376281,94	Аналитический	0,10	—
41	586914,86	1376261,46	Аналитический	0,10	—
42	586900,71	1376235,93	Аналитический	0,10	—
43	586888,73	1376204,97	Аналитический	0,10	—
44	586879,33	1376168,22	Аналитический	0,10	—
45	586872,95	1376125,42	Аналитический	0,10	—
46	586869,96	1376074,50	Аналитический	0,10	—
47	586871,12	1376016,85	Аналитический	0,10	—
48	586872,01	1376002,72	Аналитический	0,10	—
49	586879,05	1375935,15	Аналитический	0,10	—
50	586890,92	1375863,17	Аналитический	0,10	—
51	586908,68	1375782,63	Аналитический	0,10	—
52	586931,57	1375698,77	Аналитический	0,10	—
53	586959,33	1375612,49	Аналитический	0,10	—
54	586993,70	1375519,56	Аналитический	0,10	—

План границ объекта



Используемые условные знаки и обозначения:

-  - Существующая часть границы, имеющиеся в ЕГРН сведения о которой достаточны для определения ее местоположения
-  - вновь образованная часть границы, сведения о которой достаточны для определения ее местоположения
-  - Характерная точка границы охранной зоны, сведения о которой позволяют однозначно определить ее положение на местности
-  - Обозначение водозаборной скважины
-  - Граница кадастрового участка
-  - Номер участка

Подпись _____ Дата « 24 » июля 20 24 г.

Место для оттиска печати _____ (имя) лица, составившего описание местоположения границ объекта