



**МИНИСТЕРСТВО
ПРИРОДНЫХ РЕСУРСОВ И ЭКОЛОГИИ
АЛТАЙСКОГО КРАЯ
(Минприроды Алтайского края)**

П Р И К А З

18 сентября 2024

№ 1167

г. Барнаул

Об изменении границ земель, на которых расположены леса, выполняющие функции защиты природных и иных объектов (леса, расположенные в лесопарковых зонах) Барнаульского и Бобровского лесничеств Алтайского края

В соответствии со статьей 82 Лесного кодекса Российской Федерации (далее – ЛК РФ), Правилами изменения границ земель, на которых располагаются леса, указанные в пунктах 3 и 4 части 1 статьи 114 ЛК РФ, и определения функциональных зон в лесах, расположенных в лесопарковых зонах, утвержденными постановлением Правительства Российской Федерации от 21.12.2019 № 1755, законом Алтайского края от 10.09.2007 № 87-ЗС «О регулировании отдельных лесных отношений на территории Алтайского края» **п р и к а з ы в а ю :**

1. Утвердить проектную документацию по изменению границ земель, на которых расположены леса, выполняющие функции защиты природных и иных объектов (указанные в пункте 4 части 1 статьи 114 ЛК РФ -леса, расположенные в лесопарковых зонах) Барнаульского и Бобровского лесничеств Алтайского края (далее – Документация) (приложение № 1).

2. Исключить из границ лесов, расположенных в лесопарковых зонах, лесные участки площадью 0,1 га в Барнаульском лесничестве Алтайского края согласно перечню кварталов и выделов, проектируемых к исключению из состава лесов, расположенных в лесопарковых зонах в соответствии с таблицей 1 Документации;

3. Включить в границы лесов, расположенных в лесопарковых зонах, лесные участки площадью 0,1 га в Бобровском лесничестве Алтайского края согласно перечню кварталов и выделов, проектируемых для включения в состав лесопарковых зон взамен исключаемых в соответствии с пунктом 2 настоящего приказа, в соответствии с таблицей 3 Документации.

4. Установить границы лесов, исключаемых из границ лесов, расположенных в лесопарковых зонах Барнаульского лесничества, площадью 0,1 га, согласно приложению № 2 к настоящему приказу.

5. Установить границы лесов, включаемых в границы лесов, расположенных в лесопарковых зонах Бобровского лесничества, площадью 0,1 га, взамен исключаемых лесных участков, расположенных в лесопарковых зонах Барнаульского лесничества, согласно приложению № 3 к настоящему приказу.

6. Отделу лесного реестра, кадастра и лесоустройства (Немцева Т.Н.) направить в Федеральное агентство лесного хозяйства копию настоящего приказа.

7. Контроль за исполнением настоящего приказа возложить на заместителя начальника управления лесами А.С. Хомутова.

Министр



А.Н. Стрелковский

ПРИЛОЖЕНИЕ № 1

к приказу Министерства
природных ресурсов
и экологии Алтайского края
от 08.11.2024 № 1167

ПРОЕКТНАЯ ДОКУМЕНТАЦИЯ
по изменению границ земель, на которых расположены леса,
выполняющие функции защиты природных и иных объектов
(указанные в пункте 4 части 1 статьи 114 ЛК РФ -леса, расположенные
в лесопарковых зонах) Барнаульского и Бобровского лесничеств
Алтайского края

Основание для разработки проектной документации

Подготовка проектной документации по изменению границ земель, на которых расположены леса, выполняющие функции защиты природных и иных объектов (леса, расположенные в лесопарковых зонах) Барнаульского и Бобровского лесничеств Алтайского края (далее - Проектная документация), осуществлена обществом с ограниченной ответственностью «Лес-Проект» (ООО «Лес-Проект») по договору подряда для заинтересованного лица согласно пункту 3 Правил изменения границ земель, на которых располагаются леса, указанные в пунктах 3 и 4 части 1 статьи 114 Лесного кодекса Российской Федерации, и определения функциональных зон в лесах, расположенных в лесопарковых зонах, утвержденного постановлением Правительства Российской Федерации от 21.12.2019 № 1755 «Об утверждении Правил изменения границ земель, на которых располагаются леса, указанные в пунктах 3 и 4 части 1 статьи 114 Лесного кодекса Российской Федерации и определения функциональных зон в лесах, расположенных в лесопарковых зонах» (далее - Правила).

Заинтересованным лицом выступает Акционерное общество «СГК-Алтай» - филиал «Барнаульская теплосетевая компания».

Проектирование изменений границ земель, на которых расположены леса, выполняющие функции защиты природных и иных объектов (леса, расположенные в лесопарковых зонах) Барнаульского лесничества Алтайского края, связано с необходимостью реконструкции объекта теплоснабжения (участок тепловой сети в контуре котельной по ул. Лесной тракт, 75) на территории муниципального образования городской округ - город Барнаул Алтайского края.

Испрашиваемый участок расположен на территории муниципального образования городской округ - город Барнаул Алтайского края, является неотъемлемой частью тепловой сети котельной по улице Лесной тракт, 75, площадью 0,1 га, расположенный в квартале № 20 Барнаульского лесничества Барнаульского участкового лесничества и отнесен к категории защитных лесов: леса, выполняющие функции защиты природных и иных

объектов - леса, расположенные в лесопарковых зонах.

Проектная документация по изменению границ земель, на которых расположены леса, выполняющие функции защиты природных и иных объектов (леса, расположенные в лесопарковых зонах), подготовлена в рамках осуществления полномочий органов государственной власти Алтайского края в области лесных отношений, определенных статьей 82 Лесного кодекса Российской Федерации (далее – ЛК РФ).

Указом Губернатора Алтайского края от 05.12.2016 № 152 «Об утверждении положения о Министерстве природных ресурсов и экологии Алтайского края» в соответствии с законом Алтайского края от 02.09.2015 № 69-ЗС «О системе органов исполнительной власти Алтайского края» определены полномочия Министерства природных ресурсов и экологии Алтайского края как специально уполномоченного органа государственной власти Алтайского края в области лесных отношений.

Адрес Минприроды Алтайского края:

656049, Алтайский край, г. Барнаул, ул. Чкалова, д. 230;

телефон (3852) 29-67-68, факс (3852) 29-67-80.

E-mail: mail@minprirody.alregn.ru.

Сайт Минприроды Алтайского края: <https://minprirody.alregn.ru>.

Сведения о разработчике проектной документации

Проектная документация по изменению границ земель, на которых располагаются леса, указанные в пункте 4 части 1 статьи 114 ЛК РФ (леса, расположенные в лесопарковых зонах) Барнаульского и Бобровского лесничеств Алтайского края на основании договора подряда от 18.10.2023 № 53/23 на выполнение работ по разработке, согласованию и утверждению в Министерстве природных ресурсов и экологии Алтайского края проектной документации по изменению границ земель, на которых расположены леса в лесопарковых зонах, и определение функциональных зон в лесах, расположенных в лесопарковых зонах в Барнаульском лесничестве Алтайского края, по объекту: «Реконструкция участка тепловой сети в контуре котельной по ул. Лесной тракт, 75», разработан ООО «Лес-Проект».

Юридический адрес: 656056, Алтайский край, г. Барнаул, ул. Пролетарская, 61, адрес для корреспонденций: 656056, г. Барнаул, а/я. 41.

Телефон 8(3852) -289-688.

Адрес электронной почты mail@lesproekt22.com.

ОГРН 110222500829; ИНН 2225111426; КПП 222501001.

Директор Браун Геннадий Генрихович, тел. 8-903-958-6185.

Сведения о границах населенных пунктов и муниципальных образований, на территории которых осуществляется изменение границ земель, на которых расположены леса в лесопарковых зонах

Леса, расположенные в лесопарковых зонах (указанные в п. 4 ч. 1 ст. 114 ЛК РФ) Барнаульского и Бобровского лесничеств Алтайского края, проектируемые к изменению категории защитности, расположены на

территории муниципальных образований городской округ - город Барнаул и Бобровский сельсовет Первомайского района Алтайского края соответственно. Месторасположение муниципальных образований (далее - МО), совмещенных с границами Барнаульского и Бобровского лесничеств Алтайского края, показаны на карте - схеме Алтайского края (Приложение 6).

Граница МО город Барнаул Алтайского края утверждена Законом Алтайского края от 27.12.2008 № 144-ЗС «О статусе и границах муниципального и административно-территориального образования город Барнаул Алтайского края» (с изменениями на 02.03.2018).

Граница МО Первомайский район Алтайского края утверждена Законом Алтайского края от 27.12.2008 № 145-ЗС «О статусе и границах муниципальных и административно-территориальных образований Первомайского района Алтайского края» (с изменениями на 02.12.2022).

В Приложении 8 к Проектной документации, приведены копии Законов Алтайского края о границах МО город Барнаул Алтайского края и Первомайский район Алтайского края. В этом же Приложении приведены границы МО городского округа - город Барнаул Алтайского края на Карте границ населенных пунктов Генерального плана и МО Первомайский район Алтайского края на Схеме территориального планирования МО Первомайский район Алтайского края (основной чертеж) (сведения из открытых данных).

Границы населенного пункта МО Бобровский сельсовет определены Генеральным планом, утверждены постановлением Совета депутатов Бобровского сельсовета Первомайского района Алтайского края.

Копия карты границ населенного пункта МО Бобровский сельсовет Первомайского района Алтайского края также приведена в Приложении 8 к Проектной документации.

Решением Барнаульской городской Думы от 30.11.2021 № 794 «О внесении изменений в решение городской Думы от 30.08.2019 № 344 «Об утверждении Генерального плана городского округа - города Барнаула Алтайского края»» внесены изменения в Генеральный план городского округа - города Барнаула Алтайского края, в том числе в раздел схемы теплоснабжения (копия документа приведена в Приложении 9 к Проектной документации).

Схема теплоснабжения утверждена Приказом Минэнерго России от 24.08.2023 № 219 тд «Об утверждении схемы теплоснабжения городского округа - города Барнаула Алтайского края на период до 2036 года (актуализация на 2024 год)» (копия документа приведена в Приложении 10 к Проектной документации).

Согласно п. 8 Правил проектная документация подлежит согласованию с органами местного самоуправления городских, сельских поселений, муниципальных районов, муниципальных округов, городских округов, на территории которых проектируются границы земель, на которых расположены леса в лесопарковых и зеленых зонах.

Письма с согласованием изменения границ городского округа - города Барнаула Алтайского края, границ Первомайского района Алтайского края, а также Бобровского сельсовета Первомайского района Алтайского края приведены в Приложении 7 к Проектной документации. В этом же Приложении представлено письмо согласования компенсационного участка от Министерства природных ресурсов и экологии Алтайского края.

Обоснование необходимости изменения границ земель, на которых расположены леса в лесопарковых зонах

Проектирование изменений границ земель, на которых расположены леса, выполняющие функции защиты природных и иных объектов (леса, расположенные в лесопарковых зонах) Барнаульского лесничества Алтайского края, связано с необходимостью реконструкции объекта теплоснабжения (участок тепловой сети в контуре котельной по ул. Лесной тракт, 75) на территории МО городского округа - город Барнаул Алтайского края.

Решением Барнаульской городской Думы от 30.11.2021 № 794 «О внесении изменений в решение городской Думы от 30.08.2019 № 344 «Об утверждении Генерального плана городского округа – города Барнаула Алтайского края»» внесены изменения в Генеральный план городского округа города Барнаула Алтайского края, в том числе в раздел схемы теплоснабжения. Схема теплоснабжения городского округа – города Барнаула Алтайского края на период до 2036 года (актуализация на 2024 год) утверждена приказом Министерства энергетики Российской Федерации от 24.08.2023 № 219тд (копия документа приведена в Приложении 10 к Проектной документации).

Схемой теплоснабжения выделены предложения по реконструкции и модернизации тепловых сетей, обеспечивающих перераспределение тепловой нагрузки, повышения качества и надежности снабжения потребителей услугами теплоснабжения, повышения энергоэффективности источников тепловой энергии, обеспечения автоматизации технологического процесса котельных для обеспечения надежности и безопасности источников тепловой энергии, переключение неэффективных котельных на централизованный источник комбинированной выработки тепловой энергии, сформированы задания и мероприятия по реконструкции и (или) созданию объектов соглашения с периодом фактической реализации на период до 2036 года (актуализация на 2024 год).

Объект теплоснабжения - котельная по улице Лесной тракт, 75, на основании Концессионного соглашения в отношении объектов теплоснабжения на территории МО городского округа - города Барнаула Алтайского края от 23.12.2019 № 2 передана в использование МО городского округа - город Барнаул Алтайского края при участии субъекта Российской Федерации – Алтайский край Акционерному обществу «Барнаульская теплосетевая компания» (фрагмент документа приведен в Приложении 11 к Проектной документации).

АО «СГК-Алтай» - филиал «Барнаульская теплосетевая компания» является правопреемником АО «Барнаульская теплосетевая компания» с 19.03.2024, что подтверждается выпиской из ЕГРЮЛ от 07.06.2024 № ЮЭ9965-24-73078772 (фрагмент документа приведен в Приложении 13 к Проектной документации).

Разделом 5 Приложения «Задание и основные мероприятия по реконструкции и (или) созданию объекта соглашения с периодом фактической реализации с 2019 по 2030 гг.» к Концессионному соглашению в отношении объектов теплоснабжения на территории МО городского округа - города Барнаула Алтайского края от 23.12.2019 № 2 предусмотрено выполнение в 2024 году мероприятия (строка 31, страница 585) «Реконструкция участка тепловой сети в контуре котельной по улице Лесной тракт, 75» (копия документа приведена в Приложении 11 к Проектной документации).

В процессе реализации указанного мероприятия планируется вынос существующей подземной тепловой сети с территории земельного участка предприятия 22:61:030401:19 посредством строительства надземной тепловой сети 2Дуб600мм на расстоянии 2-2,4 м от оси проектируемой трассы до ограждения территории АО АПЗ «Ротор». Данная реконструкция направлена на улучшение условий теплоснабжения рабочего поселка Южный, а также упрощает дальнейшую эксплуатацию линейного объекта (без присутствия персонала АО «СГК-Алтай» - филиал «Барнаульская теплосетевая компания» на территории режимного предприятия для осуществления осмотра и ремонта в любое время).

В 2023 г. АО АПЗ «Ротор» согласованы реализация АО «СГК-Алтай» - филиал «Барнаульская теплосетевая компания» проекта реконструкции на основании представленной рабочей документации (план и профиль тепловой сети).

Комиссия в составе специалистов отдела обеспечения полномочий в области лесных отношений по Барнаульскому лесничеству Алтайского края Минприроды Алтайского края, представителем профильного комитета администрации г. Барнаула, в присутствии представителя заявителей АО «СГК-Алтай» - филиала «Барнаульская теплосетевая компания» провели обследование и определили наиболее оптимальное размещение реконструируемого участка тепловой сети на территории Барнаульского лесничества Барнаульского участкового лесничества в квартале № 20 части выделов №№ 8 и 5.

В результате выявлено, что часть выдела № 5 квартала № 20 Барнаульского участкового лесничества расположена в лесах, расположенных в лесопарковых зонах.

Для дальнейшего использования в виде предоставления части земельного (лесного) участка в аренду для строительства, реконструкции и эксплуатации линейных объектов был подготовлен Проект планировки территории, совмещенный с проектом межевания территории для строительства, реконструкции и эксплуатации линейного объекта

«Реконструкция объекта теплоснабжения (участок тепловой сети в контуре котельной по ул. Лесной тракт, 75) на территории МО городского округа - город Барнаул Алтайского края», с описанием границ проектируемой части.

Проект утвержден постановлением администрации города Барнаула от 03.06.2024 № 896 и согласован с Министерством природных ресурсов и экологии Алтайского края письмом от 19.03.2024 № 24/ПА/3148 (со служебной запиской отделу ООПТ Минприроды Алтайского края). Министерство природных ресурсов и экологии Алтайского края проект планировки и межевания территории согласовало с условием соблюдения законодательства РФ. В целях дальнейшего использования лесного участка для реконструкции линейного объекта, необходим перевод лесопарковых зон в другую категорию защитных лесов, предусматривающую разрешенное использование - строительство, реконструкцию и эксплуатацию линейных объектов.

Учитывая фактическое расположение лесного участка, проектируемого к исключению из лесов, расположенных в лесопарковых зонах, и перспективы их использования, обоснованным будет решение о сохранении целевого назначения лесов (защитные леса) с изменением категории защитных лесов.

В соответствии с приказом Министерства природных ресурсов и экологии РФ от 18.08.2014 № 367 «Об утверждении перечня лесорастительных зон Российской Федерации и Перечня лесных районов Российской Федерации» Лесным планом Алтайского края Барнаульское лесничество отнесено к Алтае-Новосибирскому району лесостепей и ленточных боров лесостепной зоны. По данным Государственного лесного реестра и лесохозяйственного регламента Барнаульского лесничества (утвержденного приказом Минприроды Алтайского края от 17.09.2018 № 1467 «Об утверждении лесохозяйственного регламента Барнаульского лесничества Алтайского края») все леса Барнаульского лесничества Алтайского края отнесены к защитным лесам (26049 га), в том числе:

- лесам, выполняющим функции защиты природных и иных объектов;
- ценным леса.

В том числе в леса, выполняющие функции защиты природных и иных объектов, составляют 17537 га (67,3 % от общей площади лесов лесничества) подразделяются на:

- леса, расположенные в лесопарковых зонах 2663 га;
- леса, расположенные в зеленых зонах 12989 га;
- леса, расположенные в защитных полосах лесов (леса, расположенные в границах полос отвода железных дорог и придорожных полос автомобильных дорог, установленных в соответствии с законодательством РФ о железнодорожном транспорте, законодательством об автомобильных дорогах и о дорожной деятельности) 1885 га.

Ценные леса занимают 8512 га (32,7 % от общей площади лесничества), подразделяются на:

- лесостепные леса (леса, расположенные в степной, лесостепной зоне, выполняющей защитные функции) 10 га (0,1 % от общей площади ценных лесов);

- ленточные боры 8170 га (31,4% от общей площади лесничества);

- нерестоохранные полосы лесов (леса, расположенные в границах рыбоохранных зон или рыбохозяйственных заповедных зон, установленных в соответствии с законодательством о рыболовстве и сохранении водных биологических ресурсов) 332 га (1,3 % от общей площади лесничества).

Как видно из проведенного анализа данных большая площадь лесов Барнаульского лесничества Алтайского края (в которых разрешено размещение линейных объектов) отнесена к ленточным борам (31,4 % от общей площади лесничества). Реликтовый ленточный бор, расположенный в границах городского округа, в Государственном лесном реестре учитывается по целевому назначению в защитных лесах, но сразу в трех категориях защитных лесов: в лесах, выполняющих функции защиты природных и иных объектов, в ценных лесах и городских лесах.

К ленточным борам относятся леса, исторически сформировавшиеся в жестких почвенно-климатических условиях среди безлесных степных, полупустынных и пустынных пространств, имеющие важное климаторегулирующее, почвозащитное и водоохранное значение.

Учитывая фактическое расположение участка, проектируемого к изъятию из лесов, расположенных в лесопарковых зонах, в реликтовом ленточном бору, обоснованным будет решение о сохранении целевого назначения лесов (защитные леса) с изменением категории защитных лесов на ценные леса- ленточные боры.

Лесной участок, исключаемый из границ лесов, расположенных в лесопарковой зоне, находится за пределами полос отвода железных дорог и придорожных полос автомобильных дорог и не входит в проектные границы нерестоохранных полос леса, имеющих на территории лесничества рыбоохранных зон в соответствии с пунктами 95, 110, 115 Лесоустроительной инструкции, утвержденной приказом Минприроды России от 05.08.2022 № 510, обоснованным будет решение о включении исключаемого участка в ценные леса – ленточные боры (леса, исторически сформировавшиеся в жестких почвенно-климатических условиях среди безлесных степных, полупустынных и пустынных пространств, имеющих важное климаторегулирующее, почвозащитное и водоохранное значение).

Проектируемый к исключению из лесов, расположенных в лесопарковых зонах лесной участок, находится в границах земельного участка с кадастровым номером 22:61:040301:428, категории земель лесного фонда. Расположен по адресу: Российская Федерация, Алтайский край, Барнаульский сельский район, Лебяжинский сельсовет, Барнаульское лесничество, Барнаульское участковое лесничество, лесные кварталы №№19 часть, 20-24, 43-48, 65-70, 80-85. Проектом межевания определены границы части земельного участка, а также его месторасположение.

Земельный участок 22:61:040301:428 расположен в защитных лесах - лесах, выполняющих функции природных и иных объектов, которые подразделяются на:

- леса, расположенные в лесопарковых зонах;
- леса, расположенные в границах полос отвода железных дорог и придорожных полос автомобильных дорог, установленных в соответствии с законодательством Российской Федерации о железнодорожном транспорте, законодательством об автомобильных дорогах и о дорожной деятельности.

В границы лесов, расположенных в лесопарковых зонах, относится проектируемая часть участка 22:61:030401:428/чзу1 площадью 0,1 га - квартал № 20 (выдел № 8).

На рисунке 1 приведен фрагмент публичной кадастровой карты, с нанесенными границами проектируемого к изменению категории защитности лесов и границами земельного участка с кадастровым номером 22:61:030401:428.



Рисунок 1. Фрагмент публичной кадастровой карты, с нанесенными границами проектируемого к изменению категории защитности лесов и границами земельного участка с кадастровым номером 22:61:030401:428.

Согласно части 2 статьи 114 ЛК РФ в лесах, расположенных в лесопарковых зонах, запрещается: использование токсичных химических препаратов; осуществление видов деятельности в сфере охотничьего хозяйства; ведение сельского хозяйства; разведка и добыча полезных ископаемых; строительство объектов капитального строительства, за исключением велосипедных, велопешеходных, пешеходных и беговых

дорожек, лыжных и роллерных трасс, если такие объекты являются объектами капитального строительства, и гидротехнических сооружений. В целях охраны лесов, расположенных в лесопарковых зонах, допускается возведение ограждений на землях, на которых располагаются такие леса.

Перевод испрашиваемых лесных участков из границ земель, расположенных в лесопарковых зонах в иную категорию, где данный вид их использования разрешен, приведет к уменьшению площади этих земель, что не допустимо согласно п.16 Правил.

В соответствии с пунктом 17 Правил при изменении границ земель, на которых расположены леса в лесопарковых и зеленых зонах, площадь исключаемых земель компенсируется включением в изменяемые границы земель, площадь которых не меньше площади исключаемых земель на территории того же лесничества либо на территории ближайших лесничеств с учетом зон планируемого освоения лесов и территориального планирования.

С учетом требований по непосредственному примыканию выбираемого компенсирующего лесного участка к существующим границам лесов, расположенных в лесопарковой зоне, отсутствие на них объектов недвижимого имущества, с учетом схемы территориального планирования, зон планируемого освоения лесов не предусмотрено размещение объектов недвижимого имущества, с целью выбора компенсирующего лесного участка были рассмотрены лесные участки Барнаульского лесничества, Озерского лесничества и Бобровского лесничества (ближайшее лесничество в границах МО Первомайский район Алтайского края).

В результате сравнительного анализа различных вариантов компенсационных лесных участков, с учетом их местоположения, площади и других требований к выбору участка для компенсации площади лесов, расположенных в лесопарковой зоне, в качестве оптимального выбран лесной участок в Бобровском участковом лесничестве Бобровского лесничества, за счет земель, на которых расположены ценные леса (лесостепные леса) в квартале № 29, в части выдела № 32, площадью 0,1 га.

Проектируемый участок расположен в границах земельного (лесного) участка единого землепользования с кадастровым номером 22:33:000000:162 (обособленный участок 22:33:050601:2127), расположенный на территории Первомайского района Алтайского края, в границах Бобровского сельсовета, примыкающий к лесному кварталу № 28, входящему в состав лесов, расположенных в лесопарковой зоне, в квартале № 29, в части выделов, в которых изменена категория защитности на леса, расположенные в лесопарковых зонах.

Площадь лесов, расположенных в лесопарковых зонах, будет равна 0,1 га. На территории компенсирующего лесного участка нет объектов недвижимого имущества, схемой территориального планирования не проектируется размещение таких объектов. В Приложении 8 к Проектной документации приведена «Карта-схема территориального планирования муниципального района (основной чертеж) схемы территориального

планирования МО Первомайский район Алтайского края», на которой показана предполагаемая граница населенных пунктов с учетом их перспективного развития.

На рисунке 2 показан фрагмент публичной кадастровой карты с границами компенсационного участка.

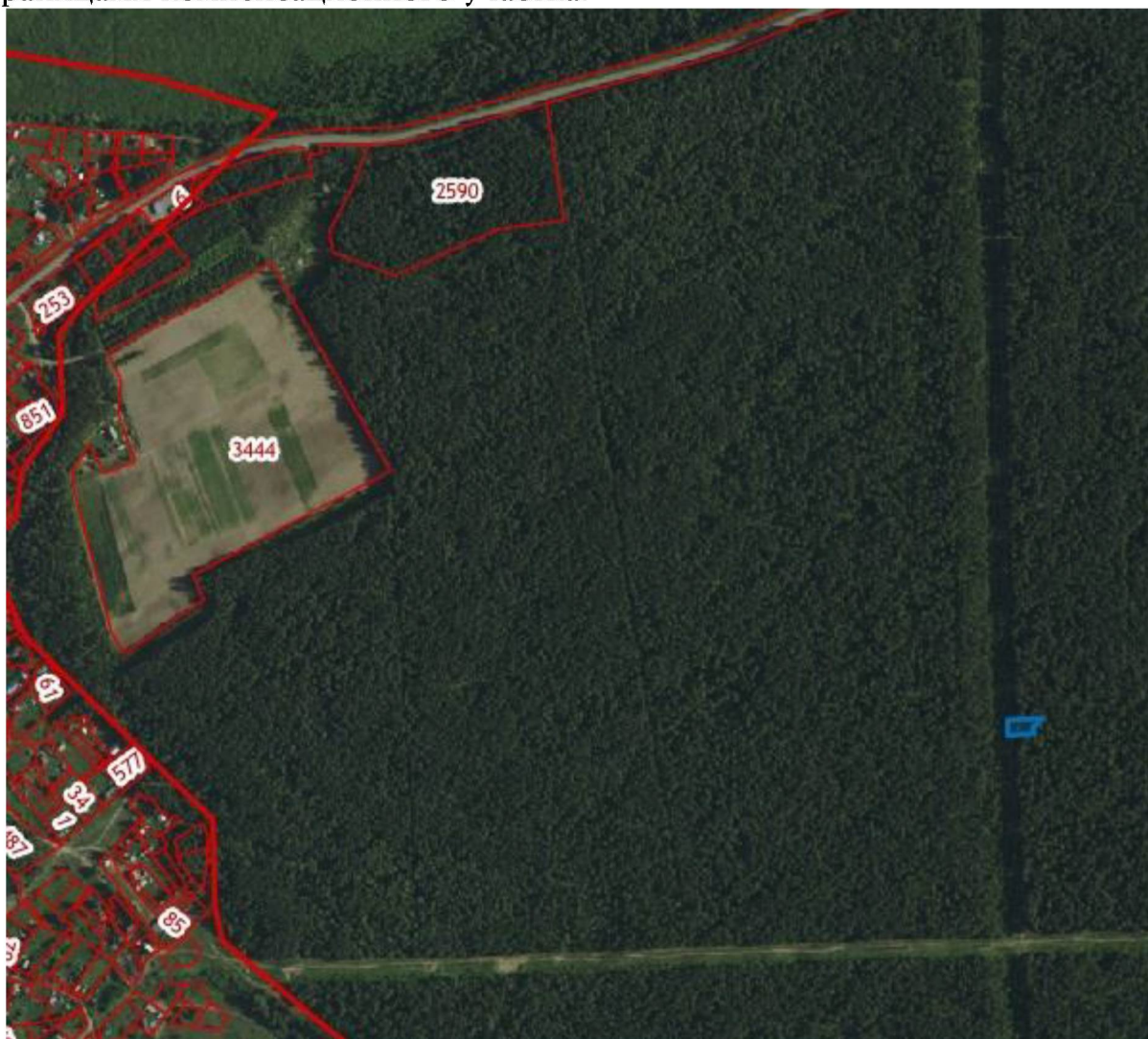


Рисунок 2. Фрагмент публичной кадастровой карты с границами компенсационного участка из земельного участка с кадастровым номером 22:33:000000:162 (единое землепользование). Обособленный участок имеет кадастровый номер 22:33:050601:2127.

Границы существующих и проектируемых границ земель, на которых располагаются леса, расположенные в лесопарковых зонах Барнаульского и Бобровского лесничеств Алтайского края в границах городского округа - города Барнаула Алтайского края и МО Первомайский район Алтайского края показаны в Приложении 5 к Проектной документации - «Карта-схема существующих и проектируемых границ земель, на которых располагаются леса, расположенные в лесопарковых зонах Барнаульского и Бобровского лесничеств Алтайского края» с выносками лесных участков в масштабе 1:10000.

Количественные и качественные характеристики лесного участка, исключаемого из границ земель, на которых расположены леса, выполняющие функции защиты природных и иных объектов (леса, расположенные в лесопарковых зонах), а также сведения о правах пользования лесными участками на основании выписки из государственного лесного реестра

Сведения из государственного лесного реестра (далее - ГЛР), содержащие площадь и перечень границ кварталов и выделов лесных участков, исключаемых из границ земель, на которых расположены леса в лесопарковых зонах, а также сведения о лесистости муниципального района, о правах пользования лесного участка в границах Барнаульского лесничества получены в виде выписки Минприроды Алтайского края от 05.03.2024 (приведена в Приложении 7 к Проектной документации).

По данным ГЛР, часть квартала № 20 Барнаульского участкового лесничества отнесена к категории защитных лесов - леса, выполняющие функции защиты природных и иных объектов, в т.ч. леса, расположенные в лесопарковых зонах (леса, расположенные на землях лесного фонда и землях иных категории, используемые в целях организации отдыха населения, сохранения санитарно-гигиенической, оздоровительной функции и эстетической ценности ландшафтов).

Проектируемый к изменению категории защитности лесов, расположенных в лесопарковых зонах, участок расположен в границах земельного участка с кадастровым номером 22:61:030401:428. Категория земель участка - земли лесного фонда, разрешенное использование - использование, охрана, защита и воспроизводство лесов. Площадь участка составляет 1109,7663 га. Адрес - Российская Федерация, Алтайский край, Барнаульский сельский район, Лебяжинский сельсовет, Барнаульское лесничество, Барнаульское участковое лесничество, лесные кварталы №№ 19 часть, 20-24, 43-48, 65-70, 80-85. Земельный (лесной) участок имеет форму собственности - собственность Российской Федерации, обременений на земельный (лесной) участок нет.

Лесистость МО городского округа - города Барнаула Алтайского края по данным ГЛР составляет 15 %.

Проектом межевания территории определены границы части земельного участка для дальнейшего предоставления в аренду площадью 0,1380 га.

Проектируемая часть земельного участка расположена в защитных лесах Барнаульского лесничества Алтайского края - лесах, выполняющих функции природных и иных объектов, которые подразделяются на:

- леса, расположенные в лесопарковых зонах (0,1 га);
- леса, расположенные в границах полос отвода железных дорог и придорожных полос автомобильных дорог, установленных в соответствии с законодательством Российской Федерации о железнодорожном транспорте, законодательством об автомобильных дорогах и о дорожной деятельности (0,0380 га).

Проектируемая к изменению границ земель, защитных лесов - лесов, выполняющих функции защиты природных и иных объектов, в т.ч. на которых расположены леса, расположенные в лесопарковых зонах, расположены на территории Барнаульского лесничества Алтайского края, Барнаульского участкового лесничества: квартал № 20 (выдел № 8). Площадь, проектируемая к исключению из лесов, расположенных в лесопарковых зонах, составляет 0,1 га.

Перечень кварталов и выделов, проектируемых к исключению из состава лесов, расположенных в лесопарковых зонах по материалам лесоустройства Барнаульского лесничества Алтайского края, приведен в таблице 1.

Таблица 1

Перечень кварталов и выделов, проектируемых к исключению из состава лесов, расположенных в лесопарковых зонах по материалам лесоустройства Барнаульского лесничества Алтайского края

Участковое лесничество	№ квартала	№ выдела	Кадастровый номер лесного участка	Площадь, га
Леса, расположенные в лесопарковых зонах				
Барнаульское	20	8 часть	22:61:030401:428	0,1
ИТОГО по участковому лесничеству				0,1
Итого по Озерскому лесничеству:				0,1

На карте-схеме (Приложение 1 к Проектной документации) приведены границы земель, на которых располагаются леса, расположенные в лесопарковых зонах, проектируемые к исключению из лесов, выполняющих функции защиты природных и иных объектов (лесов, расположенных в лесопарковых зонах) (в масштабе 1:3000).

Количественные и качественные характеристики лесного участка, проектируемого к исключению из состава лесов, расположенных в лесопарковых зонах, составлены на основании сведений, полученных от Минприроды Алтайского края в виде выписки из ГЛР от 05.03.2024 (прилагается в Приложении 7 к Проектной документации).

Лесистость МО городского округа - города Барнаула Алтайского края по данным ГЛР составляет 14,8 %.

Характеристики лесного участка, исключаемого из состава лесов, расположенных в лесопарковых зонах, приведены в таблице 2.

Таблица 2

Характеристика лесного участка, исключаемого из состава лесов, расположенных в лесопарковых зонах

Участковое лесничество/у рочище	Номер квартала	Номер выдела	Состав насаждения	Площадь / запас (га/ куб. м)	возраст, лет	Класс бонитета	Полнога	Запас, на 1 га, куб. м
Барнаульское	20	8	7С3С+С	0,1/0,026	110	1	0,5	260
ИТОГО				-	110	1	0,5	260

В соответствии с пунктом 6 Правил, обязательному включению в состав проектной документации подлежат текстовое и графическое описание местоположения границ лесных участков (частей лесных участков), исключаемых из границ и включаемых в границы земель, на которых расположены леса в лесопарковых и зеленых зонах, включающее в себя перечень географических координат характерных точек границ таких земель или перечень координат этих точек в системе координат, установленной для ведения Единого государственного реестра недвижимости (далее - ЕГРН) в соответствии с Федеральным законом от 13.07.2015 № 218-ФЗ «О государственной регистрации недвижимости».

Для ведения ЕГРН на территории Алтайского края принята система координат МСК-22. Барнаульское лесничество расположено на территории МО городской округ - город Барнаул Алтайского края во 2-ой градусной зоне.

Графическое и текстовое описание границ лесного участка, исключаемого из лесов, расположенных в лесопарковых зонах, включающее в себя перечень координат характерных точек границ в системе координат, установленной для ведения ЕГРН приведено в Приложении 2 к Проектной документации (Приказом Росреестра от 26.07.2022 № П/0292 установлена форма графического описания местоположения границ населенных пунктов, территориальных зон, особо охраняемых природных территорий, зон с особыми условиями использования территории, форма текстового описания местоположения границ населенных пунктов, территориальных зон).

Количественные и качественные характеристики лесного участка, включаемого в границы земель, на которых расположены леса, выполняющие функции защиты природных и иных объектов (леса, расположенные в лесопарковых зонах), а также сведения о правах пользования лесными участками на основании выписки из ГЛР

В результате сравнительного анализа различных вариантов компенсационных лесных участков, с учетом их местоположения, площади и других требований к выбору участка для компенсации площади лесов, расположенных в лесопарковой зоне, в качестве оптимального выбран лесной участок в Бобровском участковом лесничестве Бобровского лесничества Алтайского края, в квартале № 29, в часть выдела № 1, общей площадью 0,1 га. Участок расположен в границах земельного (лесного) участка с кадастровым номером 22:33:000000:162, расположенный на территории Первомайского района Алтайского края, в границах Бобровского сельсовета, примыкающий к лесному кварталу № 28, входящему в состав лесов, расположенных в лесопарковой зоне и выделов квартала № 29, категория защитности которых была изменена на основании приказов Минприроды Алтайского края от 09.09.2022 № 1032 и от 15.08.2022 № 924.

По сведениям ГЛР и лесохозяйственного регламента Бобровского лесничества Алтайского края часть указанного лесного квартала

расположена в защитных лесах – ценных лесах – лесостепных лесах (лесах, расположенных в степной зоне, лесостепной зоне, выполняющих защитные функции).

Земельный (лесной) участок имеет форму собственности – собственность Российской Федерации. На проектируемый лесной участок, Бобровского участкового лесничества квартал № 29, имеется обременение в виде договора аренды для заготовки древесины от 25.12.2008 № П-6/7 (ООО «Бобровский лесокомбинат»).

Сведения из ГЛР о правах пользования лесным участком, а также сведения, содержащие площадь и перечень границ кварталов и выделов лесных участков, включаемых в границы земель, на которых расположены леса в лесопарковых зонах, а также сведения о лесистости муниципальных районов Бобровского лесничества Алтайского края получены в виде выписки Минприроды Алтайского края (выписка от 05.03.2024 прилагается в Приложении 7 к Проектной документации).

Площадь компенсирующего лесного участка равна площади лесного участка, исключаемого из лесов, расположенных в лесопарковой зоне, что соответствует требованиям Правил, не приведет к уменьшению площади лесов, расположенных в лесопарковой зоне Алтайского края. Качественные характеристики компенсирующего участка, выше исключаемого из лесов, расположенных в лесопарковых зонах.

Описание места расположения лесного участка, включаемого в состав лесов, расположенных в лесопарковых зонах, по материалам лесоустройства и ГЛР, приведен в таблице 3.

Таблица 3

Перечень кварталов и выделов, проектируемых к включению в состав лесов, расположенных в лесопарковых зонах

Участковое лесничество	№ квартала	№ выдела	Кадастровый номер лесного участка	Площадь, га
Ценные леса: леса, расположенные лесостепных лесах (леса, расположенные в степной зоне, лесостепной зоне, выполняющие защитные функции)				
Бобровское	29	1 часть	22:33:000000:162* (22:33:050601:2127)	0,1
ИТОГО по участковому лесничеству				0,1
Итого по Бобровскому лесничеству:				0,1

* участок единого землепользования (обособленный участок).

Характеристики лесного участка, проектируемого к включению в состав лесов, расположенных в лесопарковой зоне, по материалам лесоустройства приведены в таблице 4.

Таблица 4

Характеристика лесного участка, проектируемого к включению в состав лесов, расположенных в лесопарковой зоне

Участковое лесничество /урочище	Номер квартала	Номер выдела	Состав насаждения или характеристика лесного участка при отсутствии насаждения	Площадь /запас (га/ куб. м)	возраст, лет	Класс бонитета	Полнота	Запас, на 1 га куб. м
Бобровское	29	1	10С+Б	0,1/45	120	2	1.0	450
ИТОГО				0,1/45	120	2	1.0	450

На карте-схеме Приложения 3 к Проектной документации приведены границы земель, на которых располагаются леса Бобровского участкового лесничества Алтайского края, относящиеся к категории защитных лесов – ценные леса и проектируемые к включению в границы лесов, расположенных в лесопарковых зонах (в масштабе 1:10000).

В соответствии с пунктом 6 Правил, обязательному включению в состав проектной документации подлежат текстовое и графическое описание местоположения границ лесных участков (частей лесных участков), исключаемых из границ и включаемых в границы земель, на которых расположены леса в лесопарковых и зеленых зонах, включающее в себя перечень географических координат характерных точек границ таких земель или перечень координат этих точек в системе координат, установленной для ведения ЕГРН в соответствии с Федеральным законом от 13.07.2015 № 218-ФЗ «О государственной регистрации недвижимости».

Для ведения ЕГРН на территории Алтайского края принята система координат МСК-22, территория Первомайского района Алтайского края расположена в 3-ей градусной зоне.

Графическое и текстовое описание границ лесного участка, включаемого в леса, расположенные в лесопарковой зоне, включающее в себя перечень координат характерных точек границ в системе координат, установленной для ведения ЕГРН приведено в Приложении 4 к Проектной документации (Приказом Росреестра от 26.07.2022 № П/0292 установлена форма графического описания местоположения границ населенных пунктов, территориальных зон, особо охраняемых природных территорий, зон с особыми условиями использования территории, форма текстового описания местоположения границ населенных пунктов, территориальных зон).

Схема функциональных зон в лесах, расположенных в лесопарковой зоне, определенных в изменяемых границах земель, на которых расположены леса в лесопарковых зонах

Одновременно с изменением границ земель, на которых расположены леса в лесопарковых и зеленых зонах, определяются функциональные зоны в лесах, расположенных в лесопарковой зоне.

Функциональные зоны в лесах, расположенных в лесопарковой зоне, определяются в целях дифференциации режима использования, охраны,

защиты и воспроизводства лесов, расположенных в лесопарковых зонах, а также для сохранения мест обитания фауны и восстановления нарушенных природных ландшафтов.

В настоящее время документами лесного планирования и органами государственной власти Алтайского края в лесах, выполняющих функции защиты природных и иных объектов (леса, расположенные в лесопарковых зонах) области функциональных зон не выделены. В настоящей Проектной документации сведения об отнесении компенсирующего лесного участка приведены по предполагаемой функциональной зоне, в соответствии с местом нахождения лесного участка и его характеристикой.

По функциональному зонированию лесной участок, включаемый в состав лесов, расположенных в лесопарковой зоне, предполагается определить зоной фаунистического покоя, в целях создания условий для обитания и размножения диких птиц и зверей. Участок расположен в отдалении от автодорог и промышленных объектов.

Выводы

Изменение границ земель, на которых расположены леса, выполняющие функции защиты природных и иных объектов (леса, расположенные в лесопарковых зонах) Барнаульского лесничества Алтайского края, связано с необходимостью реконструкции объекта теплоснабжения (участок тепловой сети в контуре котельной по ул. Лесной тракт, 75) на территории МО городского округа – города Барнаула Алтайского края.

Участок лесного фонда, на котором проектируется размещение реконструируемого объекта теплоснабжения – участок тепловой сети в контуре котельной по улице Лесной тракт, 75 площадью 0,1 га, расположен на землях лесного фонда в защитных лесах: лесах, расположенных в лесопарковых зонах.

Объект теплоснабжения на основании Концессионного соглашения в отношении объектов теплоснабжения на территории МО городского округа – города Барнаула Алтайского края от 23.12.2019 № 2 передана в использование МО городского округа - город Барнаул Алтайского края при участии субъекта Российской Федерации – Алтайский край Акционерному обществу «СГК-Алтай» -филиал «Барнаульская теплосетевая компания» (правопреемник АО «Барнаульская теплосетевая компания»). Разделом 5 Приложения «Задание и основные мероприятия по реконструкции и (или) созданию объекта соглашения с периодом фактической реализации с 2019 по 2030 гг.» к Концессионному соглашению предусмотрено выполнение в 2024 году мероприятия: «Реконструкция участка тепловой сети в контуре котельной по ул. Лесной тракт, 75» (Приложение 11 к Проектной документации).

В Генеральный план Решением Барнаульской городской Думы от 30.11.2021 № 794 внесены изменения, в том числе в раздел схемы теплоснабжения. Схема теплоснабжения МО городского округа – города

Барнаула Алтайского края на период до 2036 года (актуализация на 2024 год) утверждена приказом Министерства энергетики РФ от 24.08.2023 № 219 тд.

Для дальнейшего проведения работ по реконструкции проектируемого объекта теплоснабжения МО городского округа - города Барнаула Алтайского края, необходимо в том числе изменение категории защитности части лесного участка с переводом его в ценные леса – ленточные боры.

Проектируемый к исключению из лесов, расположенных в лесопарковых зонах лесной участок, находится в границах земельного участка с кадастровым номером 22:61:040301:428, категории земель лесного фонда. Расположен по адресу: Российская Федерация, Алтайский край, Барнаульский сельский район, Лебяжинский сельсовет, Барнаульское лесничество, Барнаульское участковое лесничество, лесные кварталы №№19 часть, 20-24, 43-48, 65-70, 80-85. Проектом межевания определены границы части земельного участка, а также его месторасположение для дальнейшего предоставления в аренду для строительства, реконструкции и эксплуатации линейного объекта.

Площадь лесного участка, проектируемая к исключению из лесов, расположенных в лесопарковых зонах, составляет 0,1 га (Барнаульское лесничество Алтайского края, Барнаульское участковое лесничество, квартал № 20, часть выдела № 8). Карта-схема границ исключаемого лесного участка приведена в Приложении 1 к Проектной документации, текстовое и графическое описание местоположения границ лесного участка – в Приложении 2 к Проектной документации.

В целях недопущения уменьшения площади лесов, расположенных в лесопарковых зонах, в Проектной документации проведено проектирование лесного участка для изменения в установленном порядке границ земель, на которых располагаются леса, расположенные в лесопарковых зонах.

Изменение границ лесов, расположенных в лесопарковых зонах Барнаульского лесничества Алтайского края, проектируется компенсировать за счет площади защитных лесов – ценные леса (лесостепные леса) площадью 0,1 га, Бобровского лесничества Алтайского края (Бобровское участковое лесничество квартал № 29, часть выдела № 1) в границах земельного (лесного) участка единого землепользования с кадастровым номером участка 22:33:000000:162 (обособленный участок 22:33:050601:2127) (карта-схема границ компенсационного лесного участка приведена в Приложении 3 к Проектной документации, текстовое и графическое описание местоположения границ лесного участка – в Приложении 4 к Проектной документации).

Территориальное размещение лесных участков, на территории которых проектируются изменения категорий защитности защитных лесов Барнаульского и Бобровского лесничеств Алтайского края, в том числе лесов выполняющих функции защиты природных и иных объектов (леса, расположенные в лесопарковых зонах) и ценные леса (лесостепные леса) с указанием границ категорий защитных лесов, лесных кварталов, границ МО

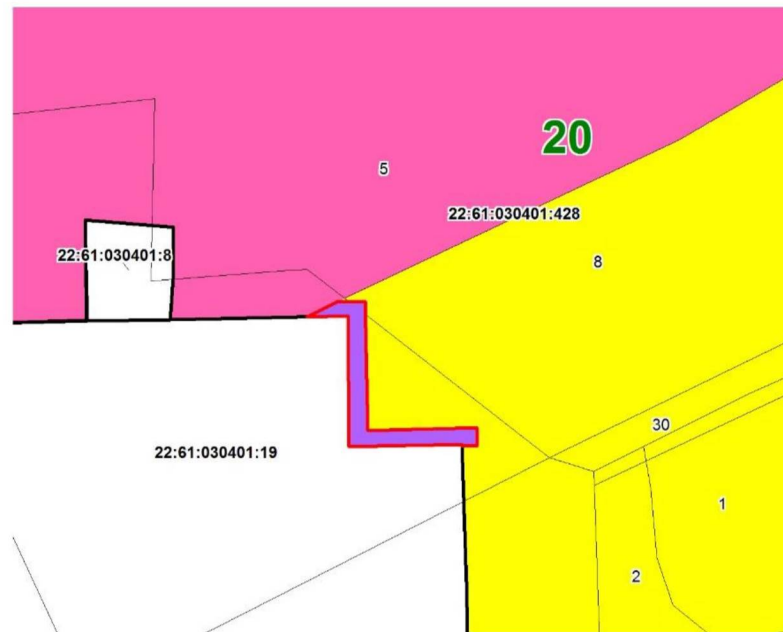
и населенных пунктов, границ проектируемых участков, показано на схемах в Приложении 5 к Проектной документации.

Количественные и качественные характеристики лесного участка, проектируемого для изменения категории защитности лесов (таблицы 2, 4), составлены по таксационным описаниям выделов, полученным при проведении лесоустройства лесного фонда Барнаульского и Бобровского лесничеств Алтайского края.

Анализируя средние таксационные показатели лесных участков, исключаемых из состава лесов, расположенных в лесопарковых зонах, и участка, проектируемого к включению в границы лесов, расположенных в лесопарковых зонах, можно сделать вывод, что бонитет и запас на 1 га покрытых лесной растительностью земель, проектируемых к включению в леса, расположенные в лесопарковых зонах участка выше, чем у исключаемых из лесов, расположенных в лесопарковых зонах участков. Площадь компенсационного участка, проектируемого к включению в леса, расположенные в лесопарковых зонах, равна исключаемому и равна 0,1 га.

**КАРТА-СХЕМА ГРАНИЦ ЗЕМЕЛЬ проектируемых к исключению из лесов,
расположенных в лесопарковых зонах Барнаульского лесничества
Барнаульского участкового лесничества Алтайского края площадью 0,1 га**

масштаб 1:3000



УСЛОВНЫЕ ОБОЗНАЧЕНИЯ:

- 10 границы и номер квартала
- 4 границы и номер лесотаксационного выдела
- границы проектируемые к исключению из категории лесов,
расположенных в лесопарковых зонах и переводу в ценные леса - ленточные боры
- границы лесов, расположенные в лесопарковых зонах
- границы лесов, расположенные в защитных полосах лесов
(...в границах полос отвода автомобильных дорог ...)
- границы земельных участков по данным ЕГРН

ГРАФИЧЕСКОЕ ОПИСАНИЕ МЕСТОПОЛОЖЕНИЯ ГРАНИЦ

лесных участков, **исключаемых** из границ лесов, расположенных в лесопарковых зонах

(наименование объекта, местоположение границ которого описано (далее – объект)

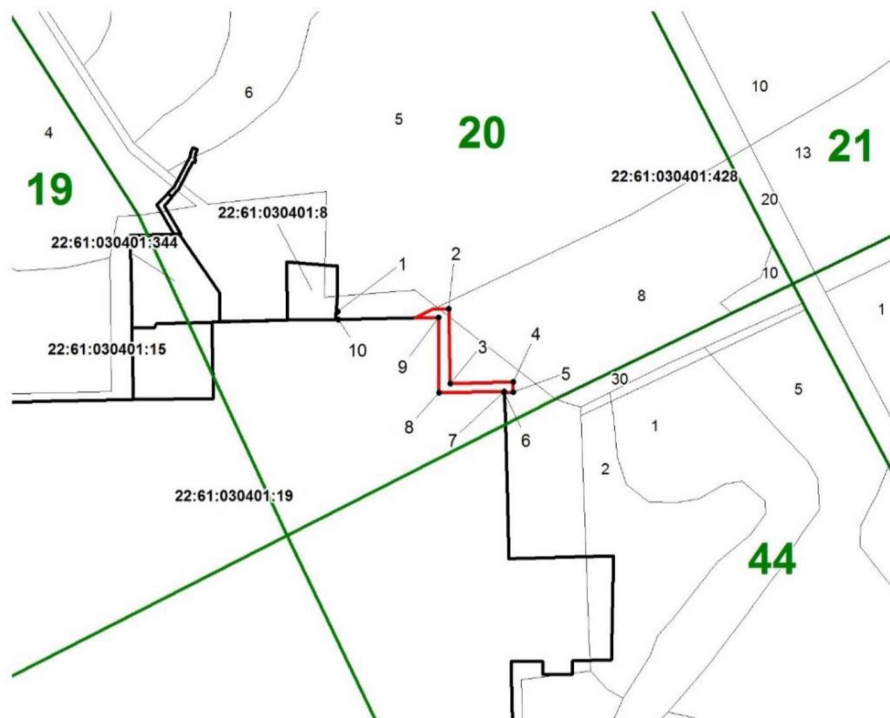
Российская Федерация, Алтайский край, городской округ город Барнаул, Барнаульское лесничество, Барнаульское участковое лесничество

Раздел 1





Сведения об объекте

№ п/п	Характеристики объекта	Описание характеристик
1	2	3
1	Местоположение объекта	Российская Федерация, Алтайский край, городской округ город Барнаул, Барнаульское лесничество, Барнаульское участковое лесничество, квартал № 20 (часть выдела № 8)
2	Площадь объекта +/- величина погрешности определения площади (Р +/- Дельта Р)	1000 +/- 553 кв. м.
3	Иные характеристики объекта	<p>Графическое описание местоположения границ лесных участков, проектируемых к исключению из лесов, расположенных в лесопарковых зонах на территории городского округа город Барнаул, Барнаульского лесничества, Барнаульского участкового лесничества, изготовлено на основании:</p> <ol style="list-style-type: none"> 1) ЛК РФ; 2) Правил изменения границ земель, на которых располагаются леса, указанные в пунктах 3 и 4 части 1 статьи 114 Лесного кодекса Российской Федерации, и определения функциональных зон в лесах, расположенных в лесопарковых зонах, утвержденных постановлением Правительства РФ от 21.12.2019 № 1775; 3) Приказа Росреестра от 26.07.2022 № П/0292 «Об установлении формы графического описания местоположения границ /... /зон с особыми условиями использования территории, формы текстового описания местоположения границ/... /зон с особыми условиями использования территории, формату электронного документа, содержащего сведения о границах/.../ зон с особыми условиями использования территории»; 4) Проектной документации по изменению границ земель, на которых расположены леса, выполняющие функции защиты природных и иных объектов (указанные в пункте 4 части 1 статьи 114 ЛК РФ - леса, расположенные в лесопарковых зонах) Барнаульского и Бобровского лесничеств Алтайского края; 5) лесохозяйственного регламента Барнаульского лесничества Алтайского края в действующей редакции; 6) материалов лесоустройства Барнаульского лесничества Алтайского края. <p>В результате изменения категории защитности защитных лесов лесной участок проектируется к переводу в защитные леса- ценные леса, в т.ч.: лесостепные леса. К ценным лесам относятся леса, имеющие уникальный породный состав лесных насаждений, выполняющие важные защитные функции в сложных природных условиях, имеющие исключительное научное или историко-культурное значение. В ценных лесах запрещается строительство и эксплуатация объектов капитального строительства, за исключением велосипедных, велопешеходных, пешеходных и беговых дорожек, лыжных и роллерных трасс, если такие объекты являются объектами капитального строительства, линейных объектов и гидротехнических сооружений.</p>

ГРАФИЧЕСКОЕ ОПИСАНИЕ МЕСТОПОЛОЖЕНИЯ ГРАНИЦ ЛЕСНЫХ УЧАСТКОВ
 план границ объекта (лесных участков, проектируемых к исключению из лесов, расположенных
 в лесопарковых зонах на территории Алтайского края, городского округа-город Барнаул,
 Барнаульского лесничества, Барнаульского участкового лесничества)



масштаб 1:5000

- | | |
|---|---|
|  | граница контура леса, проектируемого к исключению из лесов, расположенных в лесопарковой зоне |
|  | границы и номер лесных кварталов (лесоустройство 2017г) |
|  | границы и номер лесотаксационных выделов |
|  | границы земельного участка по данным ЕГРН |

Подпись  Браун И.С. Дата 03.04.2024

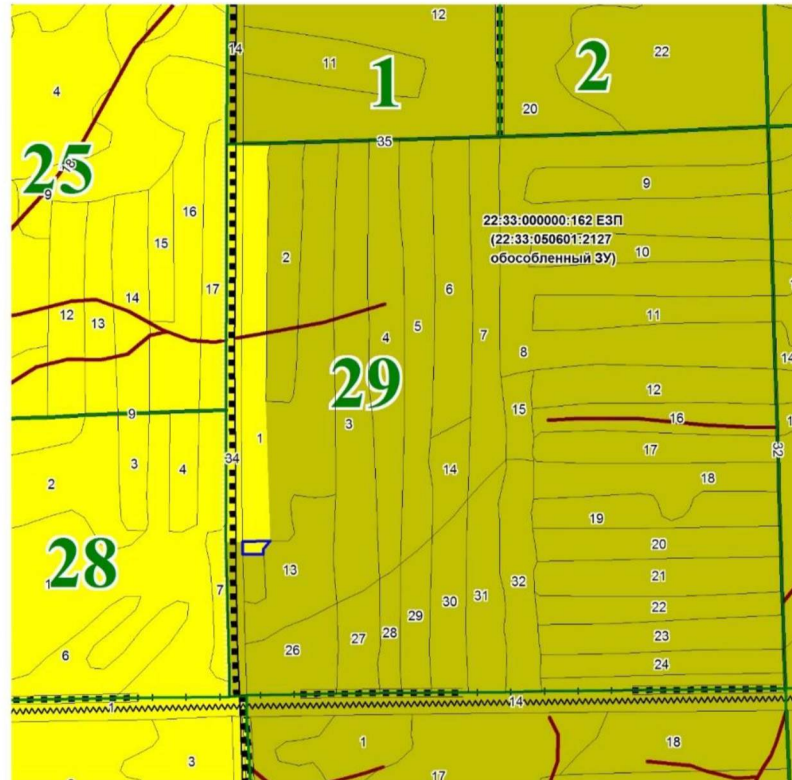
место для оттиска печати лица, составившего описание местоположения границ



**ТЕКСТОВОЕ ОПИСАНИЕ ГРАНИЦ ЛЕСНЫХ УЧАСТКОВ,
проектируемых к исключению из лесов, расположенных в лесопарковых зонах на
территории городского округа - город Барнаул Алтайского края, Барнаульского
лесничества, Барнаульского участкового лесничества**

Прохождение границы		Описание прохождения границы
от точки	до точки	
1	7	По границе проектируемой полосы отвода реконструируемой теплотрассы (граница части земельного участка для размещения линейного объекта-реконструкции тепловой сети)
7	1	По границе лесного (земельного) участка 22:61:030401:428 (Барнаульского лесничества с реестровым номером 22:00-6.717) и земельного участка земель промышленности 22:61:030401:19

**КАРТА-СХЕМА ГРАНИЦ ЗЕМЕЛЬ, проектируемых к включению
в леса, расположенные в лесопарковых зонах Бобровского
лесничества Алтайского края Бобровского участкового
лесничества квартал № 29 часть выдел № 1 площадью 0,1 га**



Масштаб 1:10000

УСЛОВНЫЕ ОБОЗНАЧЕНИЯ:

	границы и номер квартала Бобровского участкового лесничества
	границы и номер лесотаксационного выдела
	границы и кадастровый номер участка (единое землепользование (обособленный))
	границы участка включаемого в леса, расположенные в лесопарковых зонах
	границы лесов, расположенные в лесопарковых зонах
	границы лесостепных лесов (лесов, расположенные в степной зоне, лесостепной зоне, выполняющие защитные функции)
	линия электропередач (ЛЭП)
	квартальная просека условная

Приложение 4
к Проектной документации

ГРАФИЧЕСКОЕ ОПИСАНИЕ МЕСТОПОЛОЖЕНИЯ ГРАНИЦ
лесного участка, проектируемая к включению в границы лесов, расположенных в
лесопарковых зонах

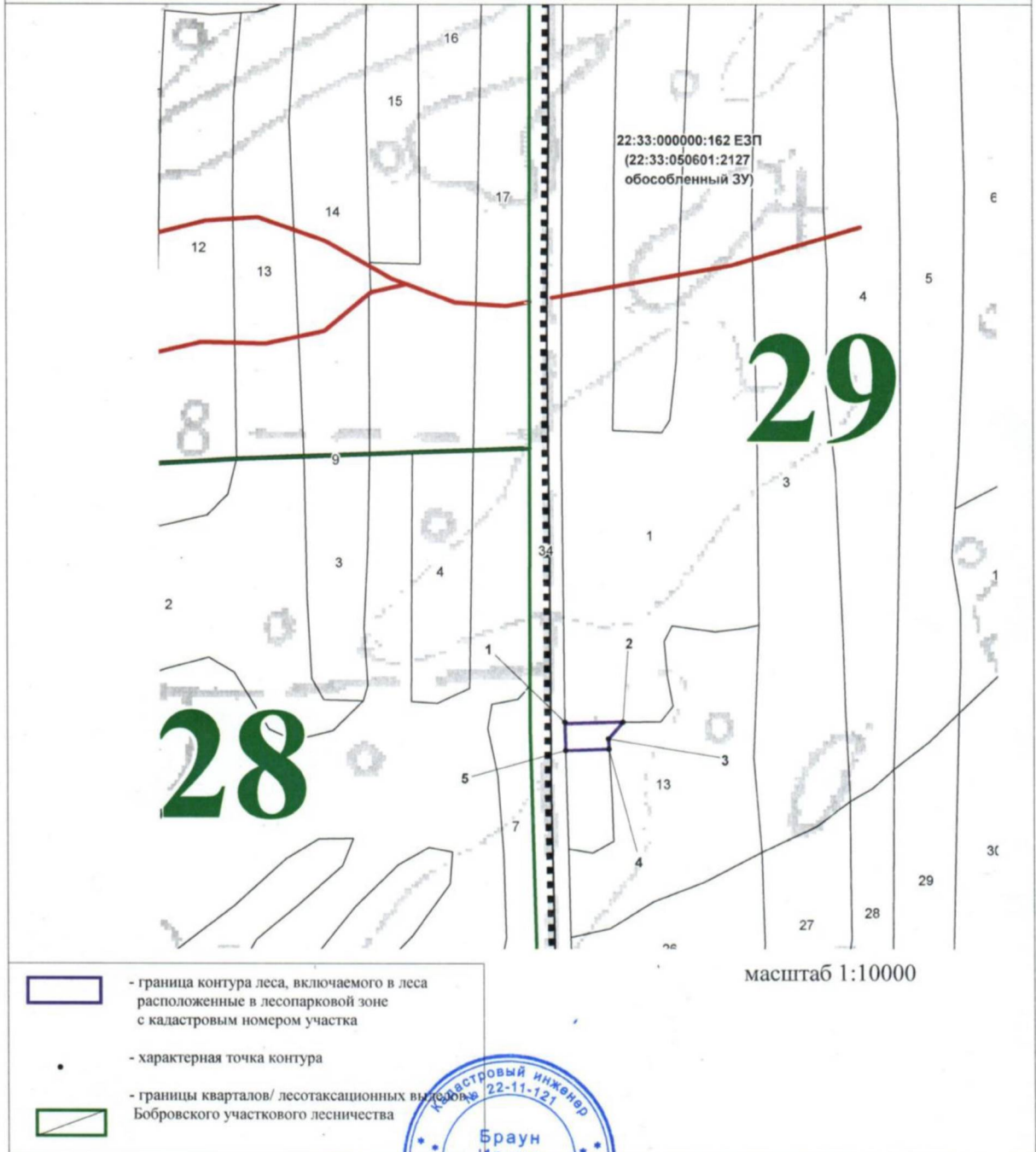
(наименование объекта, местоположение границ которого описано (далее – объект)

Российская Федерация, Алтайский край, Первомайский район, Бобровский сельсовет,
Бобровское лесничество, Бобровское участковое лесничество

Раздел 1

Сведения об объекте		
№ п/п	Характеристики объекта	Описание характеристик
1	2	3
1	Местоположение объекта	Российская Федерация, Алтайский край, Первомайский район, Бобровский сельсовет, Бобровское лесничество, Бобровское участковое лесничество квартал № 29 часть выдела № 1
2	Площадь объекта +/- величина погрешности определения площади (Р +/- Дельта Р)	1000 +/- 553 кв. м.
3	Иные характеристики объекта	<p>Графическое описание местоположения границ лесного участка, проектируемого к включению в границы лесов, расположенных в лесопарковых зонах на территории Первомайского района, Бобровского сельсовета, Бобровского лесничества, Бобровского участкового лесничества, изготовлено на основании:</p> <ol style="list-style-type: none"> 1) ЛК РФ; 2) Правил изменения границ земель, на которых располагаются леса, указанные в пунктах 3 и 4 части 1 статьи 114 ЛК РФ, и определения функциональных зон в лесах, расположенных в лесопарковых зонах, утвержденных постановлением Правительства РФ от 21.12.2019 № 1775; 3) Приказа Росреестра от 26.07.2022 № П/0292 «Об установлении формы графического описания местоположения границ /... /зон с особыми условиями использования территории, формы текстового описания местоположения границ/... /зон с особыми условиями использования территории, формату электронного документа, содержащего сведения о границах/.../ зон с особыми условиями использования территории»; 4) Проектной документации по изменению границ земель, на которых расположены леса, выполняющие функции защиты природных и иных объектов (указанные в пункте 4 части 1 статьи 114 ЛК РФ - леса, расположенные в лесопарковых зонах) Барнаульского и Бобровского лесничеств Алтайского края; 5) лесохозяйственного регламента Бобровского лесничества Алтайского края в действующей редакции; 6) материалов лесоустройства Бобровского лесничества Алтайского края. <p>В результате изменения категории защитности защитных лесов лесной участок проектируется к переводу в защитные леса- ценные леса, в т.ч.: лесостепные леса. К ценным лесам относятся леса, имеющие уникальный породный состав лесных насаждений, выполняющие важные защитные функции в сложных природных условиях, имеющие исключительное научное или историко-культурное значение. В ценных лесах запрещается строительство и эксплуатация объектов капитального строительства, за исключением велосипедных, велопешеходных, пешеходных и беговых дорожек, лыжных и роллерных трасс, если такие объекты являются объектами капитального строительства, линейных объектов и гидротехнических сооружений.</p>

ГРАФИЧЕСКОЕ ОПИСАНИЕ МЕСТОПОЛОЖЕНИЯ ГРАНИЦ ЛЕСНОГО УЧАСТКА
 ПЛАН ГРАНИЦ ОБЪЕКТА (лесного участка, включаемого в границы лесов, расположенных
 в лесопарковых зонах на территории Алтайского края, Первомайского района,
 Бобровского сельсовета, Бобровского лесничества, Бобровского участкового лесничества
 квартал № 29 часть выдела № 1 площадь 0,1 га)



Подпись

Ирина Браун



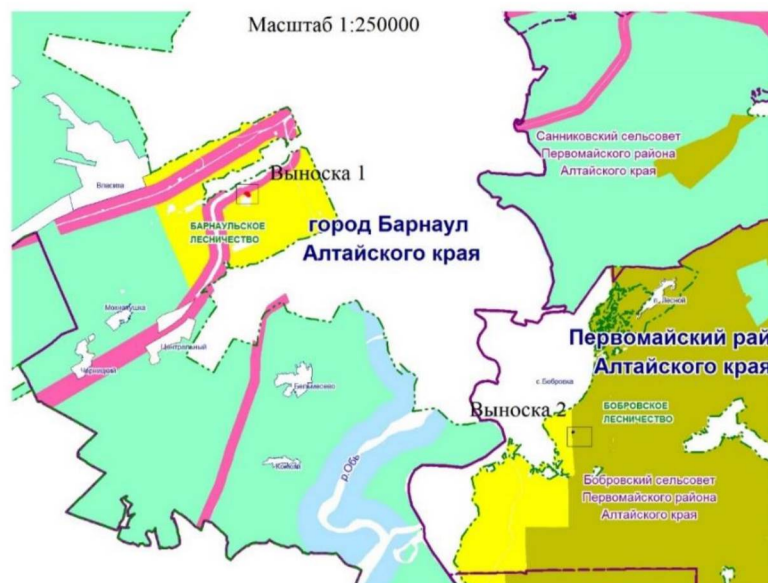
Браун И.С. Дата 03.04.2024

место для оттиска печати лица, составившего описание местоположения границ

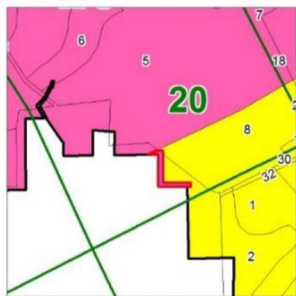
ТЕКТОВОЕ ОПИСАНИЕ ГРАНИЦ ЛЕСНОГО УЧАСТКА,
 проектируемого к включению в леса, расположенные в лесопарковых зонах на
 территории Первомайского района, Бобровского сельсовета, Бобровского лесничества,
 Бобровского участкового лесничества

Прохождение границы		Описание прохождения границы
от точки	до точки	
1	2	от противопожарного разрыва в восточном направлении 50 м по территории Бобровского участкового лесничества Бобровского лесничества выдела № 1 квартал № 29
2	4	В южном направлении по границе выделов №№ 1 и 13 квартала № 29 Бобровского участкового лесничества Бобровского лесничества до границы квартала
4	5	В западном направлении 40 м через выдел № 1 квартала № 29 Бобровского участкового лесничества Бобровского лесничества до противопожарного разрыва
5	1	По противопожарному разрыву в северном направлении 20 м по границе между выделами №№ 34 и 1 квартала № 29 Бобровского участкового лесничества Бобровского лесничества

**КАРТА-СХЕМА СУЩЕСТВУЮЩИХ И ПРОЕКТИРУЕМЫХ ГРАНИЦ ЗЕМЕЛЬ,
НА КОТОРЫХ РАСПОЛАГАЮТСЯ ЛЕСА, РАСПОЛОЖЕННЫЕ В ЛЕСОПАРКОВЫХ ЗОНАХ
БАРНАУЛЬСКОГО И БОБРОВСКОГО ЛЕСНИЧЕСТВ АЛТАЙСКОГО КРАЯ
в границах городского округа г.Барнаул и МО Первомайский район Алтайского края**



Выноска 1 в масштабе 1:10000



Выноска 2 в масштабе 1:10000



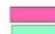

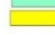










**УСЛОВНЫЕ ОБОЗНАЧЕНИЯ
РАСПРЕДЕЛЕНИЯ ЛЕСОВ ПО ЦЕЛЕВОМУ НАЗНАЧЕНИЮ И КАТЕГОРИЯМ ЗАЩИТНЫХ ЛЕСОВ**

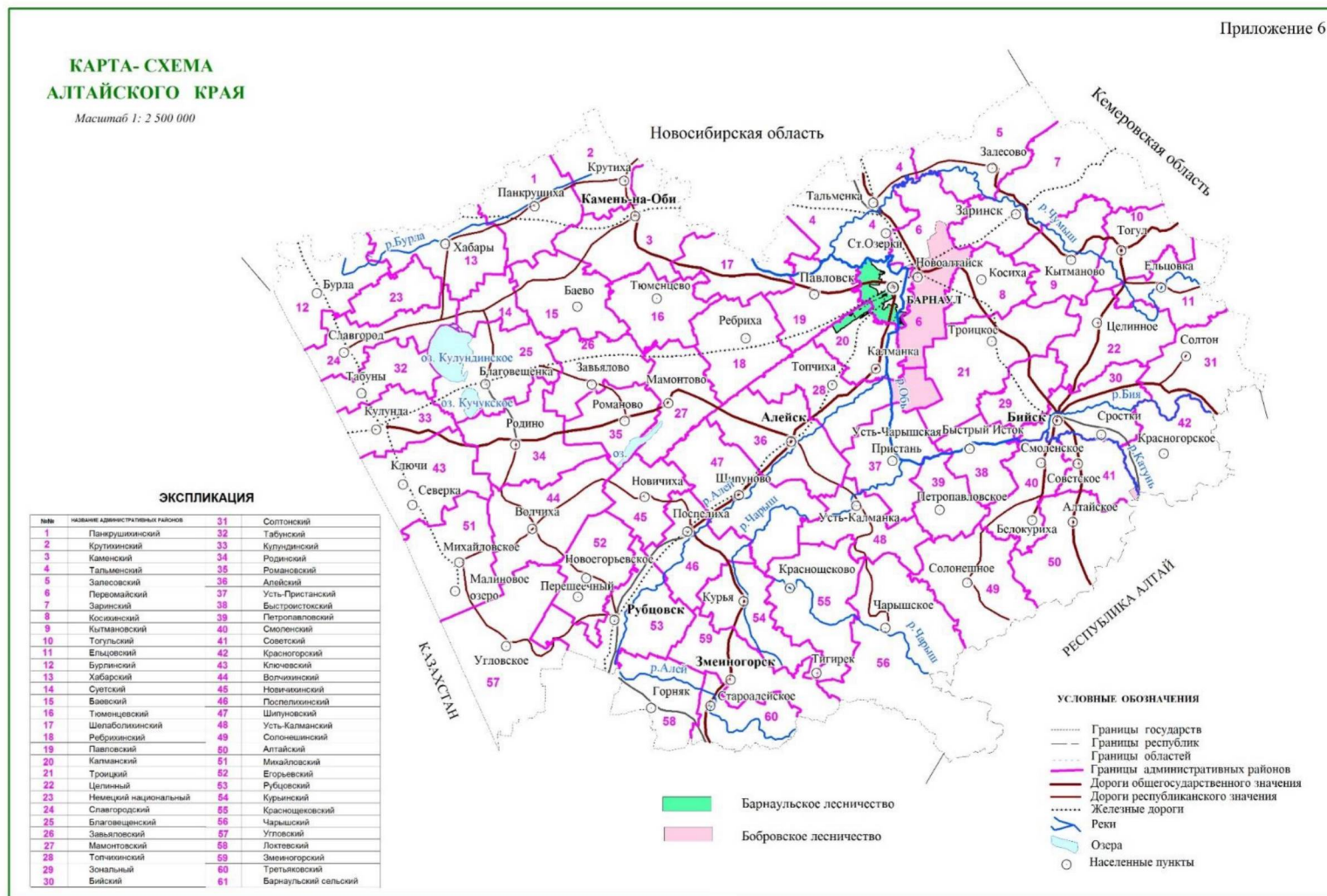
1. Защитные леса: в том числе:

- а) Леса выполняющие функции защиты природных и иных объектов, в т.ч.:**
- леса, расположенные в защитных полосах лесов
 - леса, расположенные в зеленых зонах
 - леса, расположенные в лесопарковых зонах

б) Ценные леса, в т.ч.:

- лесостепные леса
- нерестовоохотные полосы лесов
- ленточные боры

	границы лесничеств Алтайского края	
	границы муниципальных районов, городского округа	
	границы муниципальных образований сельсоветов	
	границы населенных пунктов	
	границы лесных участков, проектируемых к переводу в леса:	
	в ценные леса- ленточные боры	
	в леса, выполняющие функции защиты природных и иных объектов: лесопарковую зону	



Приложение 7
к Проектной документации

Наименование субъекта Российской Федерации
Наименование лесничества

(дата)

Алтайский край

Наименование лесничества/муниципального района/муниципального городского округа	Площадь лесничества/муниципального района/муниципального городского округа	Наименование участка лесничества	Площадь земель, на которых расположены леса							Лесничества, №	Запас древесины			Кроме того, площадь лесов, в отношении которых			ИТОГО площадь лесов
			всего лесов, отнесенных к категориям	в том числе по целевому назначению				лесные земли	в том числе покрытых лесной изгородью			всего	в том числе лесных участков	всего	в том числе лесных участков		
				лесничества	защиты	экологического назначения	рекреационные		всего		изгородь					лесных участков	
1	2	3	4	5	6	7	8	9	10	11	12	13	14	15	16	17	18
Бобровское																	
Первомайский муниципальный район																	
Земли лесного фонда		без деления на участки лесничества	101144	101144	0	0	96343	96558	27945	3		13168,8	6092,0	0,3	0	0	101144
Итого по муниципальному (административному) образованию	2434		101144	101144	0	0	96343	96558	27945	3	39,3	13168,8	6092,0	0,3	0	0	101144

Заместитель начальника
управления лесами

Дата 17.03.2024



А.С. Хомутов

на 01.01.2024 года

(дата)

Алтайский край

Наименование субъекта Российской Федерации
Наименование лесничества

Наименование лесничества/муниципального района/муниципального городского округа	Площадь лесничества/муниципального района/муниципального городского округа	Наименование участка лесничества	Площадь земель, на которых расположены леса							Лесничества, №	Запас древесины			Кроме того, площадь лесов, в отношении которых			ИТОГО площадь лесов
			всего лесов, отнесенных к категориям	в том числе по целевому назначению				лесные земли	в том числе покрытых лесной изгородью			всего	в том числе лесных участков	всего	в том числе лесных участков		
				лесничества	защиты	экологического назначения	рекреационные		всего		изгородь					лесных участков	
1	2	3	4	5	6	7	8	9	10	11	12	13	14	15	16	17	18
Барнаульское																	
Городской округ город Барнаул																	
Земли лесного фонда		без деления на участки лесничества	10674	10674	0	0	10333	10275	5588	17		2017,7	1788,2	1,0	0	0	10674
Земли населенных пунктов, на которых расположены леса			4063	4063	0	0	3884	3642	307	0		737,4	73,3	0,0	0	0	4063
Итого по муниципальному (административному) образованию	940		14737	14737	0	0	14197	13917	5895	17	14,8	2755,1	1861,5	1,0	0	0	14737

Заместитель начальника
управления лесами

Дата 17.03.2024



А.С. Хомутов

**Выписка из государственного лесного реестра
Информация о лесных участках**

Кадастровый номер: Лесные (земельные) участки: квартал № 20 часть выдела № 8 Барнаульского лесничества, Барнаульского участкового лесничества, входят в состав лесного участка с кадастровым номером 22:61:030401:428 (Российская Федерация, Алтайский край, Барнаульский сельский район, Лебяжинский сельсовет, Барнаульское лесничество, Барнаульское участковое лесничество, лесные кварталы №№ 19 часть, 20-24, 43-48, 65-70, 80-85);

Адрес (местоположение): Алтайский край, городской округ город Барнаул, Барнаульское лесничество, Барнаульское участковое лесничество, квартал № 20 часть выдела № 8;

Наименование, местонахождение правообладателя: Собственность Российской Федерации;

Целевое назначение лесов: Защитные леса – леса, выполняющие функции защиты природных и иных объектов, в т.ч. леса, расположенные в лесопарковых зонах), квартал № 20 часть выдела № 8;

Назначение лесного участка (виды использования): Заготовка древесины (с ограничениями в ООПТ, ОЗУ); ведение сельского хозяйства (с ограничениями зеленых зонах, ООПТ и ОЗУ); заготовка и сбор недревесных лесных ресурсов (с ограничениями в зеленых, лесопарковых зонах и ООПТ); заготовка пищевых лесных ресурсов и сбор лекарственных растений (с ограничениями ООПТ); осуществление научно-исследовательской и образовательной деятельности; осуществление рекреационной деятельности (с ограничениями в ООПТ); осуществление геологического изучения недр, разведка и добыча полезных ископаемых (с ограничениями в ООПТ, лесопарковых и зеленых зонах, ОЗУ); строительство и эксплуатация водохранилищ и иных искусственных водных объектов, создание и расширение территорий морских и речных портов, строительство и эксплуатация гидротехнических сооружений (с ограничениями в ООПТ и ОЗУ); осуществление религиозной деятельности; выращивание лесных плодовых, ягодных, декоративных растений, лекарственных растений; создание лесных питомников и их эксплуатация (саженцев, сеянцев); иные виды, определенные в соответствии с частью 2 статьи 6 ЛК РФ.

Площадь: 0,1 га

Документы основания пользования лесным участком

Особые отметки: Лесоустройство 2018 года. ОЗУ, ООПТ отсутствуют.

Заместитель начальника
управления лесами

А.С. Хомутов

Дата _____

М.П.

Таблица 1 - Характеристика насаждений лесного участка

Целевое назначение	Номер квартала	Номер выдела	Площадь выдела	Состав насаждений, преобладающая порода	возраст насаждений по главной породе, лет	Площадь, покрытая лесной растительностью, га/запас древесины, куб.м	Бонитет	Полнота	в том числе по группам возраста			
									древостоя, га/запас, куб.м	молодняки	средневозрастные	приспевающие
Защитные леса, (лесо-парковые зоны)	20	8 (часть)	0,1	7С3С+С Сосна	110	0,1/22,1	1	0,5	-	-	-	0,1/22,1
Итого			0,1	7С3С+С Сосна	110	0,1/22,1	1	0,5	-	-	-	0,1/22,1

Заместитель начальника
управления лесами

Дата _____

М.П.

А.С. Хомутов

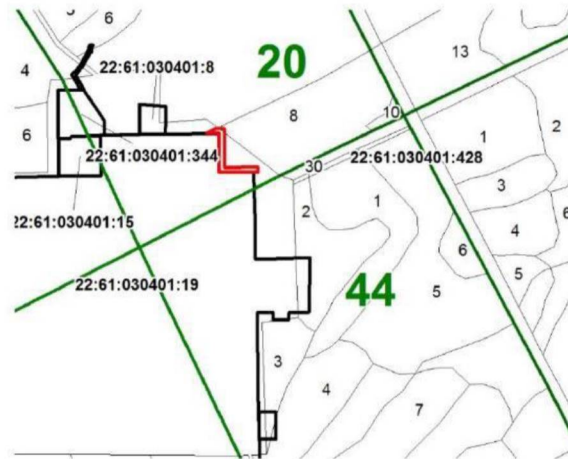
Карта - схема расположения и границы лесного участка

Адрес (местоположение): Алтайский край, Барнаульский (сельский) район

Лесничество (лесопарк) Барнаульское лесничество, Барнаульское участковое лесничество, квартал № 20 выдел № 8 (часть); кадастровый номер 22:61:030401:428

Площадь, га 0,1 га

Масштаб 1:10000



УСЛОВНЫЕ ОБОЗНАЧЕНИЯ:

- 10 границы и номер квартала
- 4 границы и номер лесотаксационного выдела
- границы проектируемого лесного участка,
- границы земельных участков по данным ЕГРН

Каталог координат МСК-22, 2 градусная зона

точка	ориентир	румбы	длина, м	X	Y
1	2	СВ: 88° 26' 37"	13,25	594076,89	2380514,68
2	3	ЮВ: 1° 14' 13"	59,29	594077,25	2380527,93
3	4	СВ: 88° 25' 12"	50,05	594017,97	2380529,21
4	5	ЮВ: 1° 19' 27"	8,22	594019,35	2380579,24
5	6	ЮЗ: 88° 23' 44"	7,14	594011,13	2380579,43
6	7	СЗ: 2° 01' 17"	0,85	594010,93	2380572,29
7	8	ЮЗ: 88° 54' 15"	51,76	594011,78	2380572,26
8	9	СЗ: 0° 25' 52"	59,81	594010,79	2380520,51
9	10	ЮЗ: 88° 54' 32"	18,90	594070,60	2380520,06
10	1	СВ: 63° 48' 33"	15,07	594070,24	2380501,16

Заместитель начальника
управления лесами

Дата _____

М.П.

А.С. Хомутов

05.03.2024

Специалист II категории
Пятунин Александр Евгеньевич



**ДОКУМЕНТ ПОДПИСАН
ЭЛЕКТРОННОЙ ПОДПИСЬЮ**

СВИДЕТЕЛЬСТВО СЕРТИФИКАЦИИ

Сертификат: 452c7a2d0c34c1525ccc6d955bdc6e54
Владелец: Пятунин Александр Евгеньевич, МИНИСТЕРСТВО
ПРИРОДНЫХ РЕСУРСОВ И ЭКОЛОГИИ АЛТАЙСКОГО КРАЯ
Действителен с 16.02.2023 по 30.09.2024

**Выписка из государственного лесного реестра
Информация о лесных участках**

Кадастровый номер:	Лесные (земельные) участки: квартал № 29 часть выдела № 1 Бобровского лесничества, Бобровского участкового лесничества, входят в состав лесного участка с кадастровым номером единого землепользования 22:33:000000:162 (обособленный участок 22:33:050601:2127);
Адрес (местоположение):	Алтайский край, Первомайский район, Бобровский сельсовет Бобровское лесничество, Бобровское участковое лесничество, квартал № 29 часть выдела № 1
Наименование, местонахождение правообладателя	собственность Российской Федерации
Целевое назначение лесов:	Защитные леса – ценные леса: лесостепных лесах (леса, расположенные в степной зоне, лесостепной зоне, выполняющие защитные функции), квартал № 29 часть выдела № 1
Назначение лесного участка (виды использования)	Заготовка древесины (с ограничениями в ООПТ, ОЗУ, зеленых, лесопарковых зонах), заготовка живицы (согласно площади расчетной лесосеки, в спелых и перестойных хвойных насаждениях с ограничениями с ограничениями в ООПТ и ОЗУ, зеленых и лесопарковых зонах), заготовка и сбор недревесных лесных ресурсов (с ограничениями ООПТ, ОЗУ, зеленых, лесопарковых зонах); заготовка пищевых лесных ресурсов и сбор лекарственных растений (с ограничениями ООПТ, ОЗУ, зеленых, лесопарковых зонах), осуществление видов деятельности в сфере охотничьего хозяйства (с ограничениями в ООПТ, ОЗУ, зеленых, лесопарковых зонах), ведение сельского хозяйства (с ограничениями ООПТ, ОЗУ, зеленых, лесопарковых зонах) осуществление научно-исследовательской и образовательной деятельности, осуществление рекреационной деятельности (с ограничениями в ООПТ); осуществление геологического изучения недр, разведка и добыча полезных ископаемых (с ограничениями в ООПТ, лесопарковых и зеленых зонах); строительство реконструкция, эксплуатация линейных объектов (с ограничениями в ООПТ); осуществление религиозной деятельности; выращивание лесных плодовых, ягодных, декоративных растений, лекарственных растений; выращивание посадочного материала лесных растений (саженцев, сеянцев); строительство и эксплуатация водохранилищ и иных искусственных водных объектов, а также гидротехнических сооружений, морских портов, морских терминалов, речных портов, причалов (с ограничениями в ООПТ, ОЗУ); иные виды, определенные в соответствии с частью 2 статьи 6 ЛК РФ

Площадь 0,1 га

Документы основания пользования лесным участком – Договор аренды лесного участка для заготовки древесины № П-6/7 от 25.12.2008 г. (ООО «Бобровский лесокombинат») Бобровское лесничество, Бобровское участковое лесничество, квартал № 29 часть выдела № 1

Особые отметки: Лесоустройство 2020 года.
Генетический резерват, ОЗУ, ООПТ отсутствуют.

Заместитель начальника
управления лесами
Хомутов

А.С.

м.п.

Дата _____

Таблица 1 - Характеристика насаждений лесного участка

Целевое назначение	Номер квартала	Номер выдела	Площадь в выделе	Состав насаждений, преобладающая порода	возраст насаждений по главной породе, лет	Площадь, покрытая лесной растительностью, га/запас древесины, на 1 куб.м	Бонит	Полнота	в том числе по группам возраста			
									древостоя, га/запас на 1 га, куб.м	молодняки	средневозрастные	приспевающие
Защитные (ценные леса-лесостепные леса)	29	1	0,1	10С+Б Сосна	120	0,1/450	2	1.0	-	-	-	0,1/450
Итого			0,1	10С+Б Сосна	120	0,1/450	2	1.0	-	-	-	0,1/450

Заместитель начальника
управления лесами
Хомутов

Дата _____

М.П.

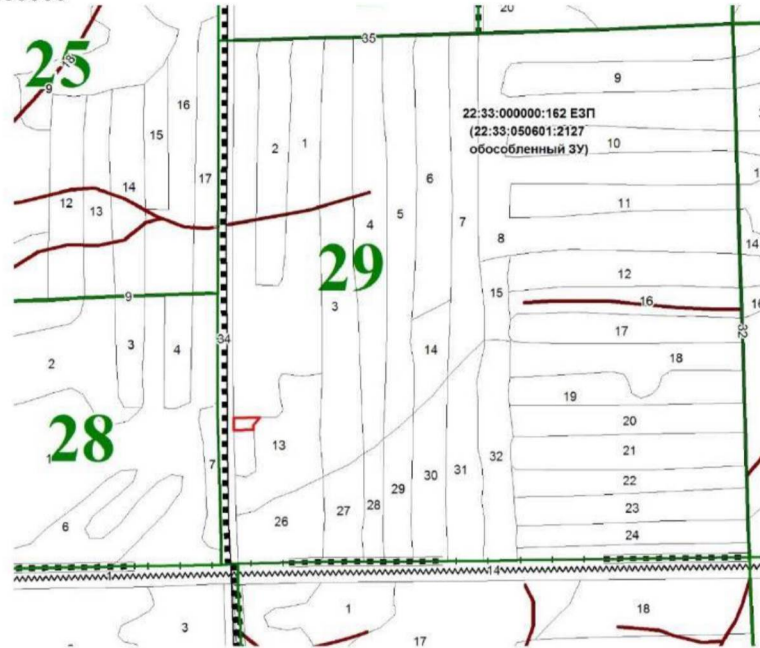
А.С.

Карта - схема расположения и границы лесного участка

Адрес (местоположение): Алтайский край, Первомайский район
 Лесничество (лесопарк) Бобровское лесничество, Бобровское участковое лесничество, квартал № 29 выдел № 1;
 кадастровый номер 22:33:000000:162 (22:33:050601:2127).

Площадь, га 0,1 га

Масштаб 1:10000



УСЛОВНЫЕ ОБОЗНАЧЕНИЯ:

Масштаб 1:10000

- 29 границы и номер квартала Бобровского участкового лесничества
- 6 границы и номер лесотаксационного выдела
- 22:33:000000:162 границы и кадастровый номер участка (единое землепользование (обособленный))
- квартальная просека условная
- границы лесного проектируемого участка

Каталог координат МСК-22, 3-я градусная зона

точка	ориентир	румбы	длина, м	X	Y
1	2	ЮЗ: 40° 56' 22"	19,67	583328,86	3196319,40
2	3	ЮВ: 3° 20' 15"	9,28	583314,00	3196306,51
3	4	ЮЗ: 88° 05' 18"	38,37	583304,74	3196307,05
4	5	СЗ: 1° 32' 46"	23,72	583303,46	3196268,70
5	1	СВ: 88° 06' 53"	51,37	583327,17	3196268,06

Заместитель начальника
управления лесами

М.П.

А.С. Хомутов

Дата _____

05.03.2024

Специалист II категории
Пятунин Александр Евгеньевич



**ДОКУМЕНТ ПОДПИСАН
ЭЛЕКТРОННОЙ ПОДПИСЬЮ**

СВИДЕТЕЛЬСТВО СЕРТИФИКАЦИИ

Сертификат: 45267d2d0c34c1525cc6d395bd0be54
Владелец: Пятунин Александр Евгеньевич, МИНИСТЕРСТВО
ПРИРОДНЫХ РЕСУРСОВ И ЭКОЛОГИИ АЛТАЙСКОГО КРАЯ
Действителен с 7.6.2023 по 30.9.2024

ЗАКОН

АЛТАЙСКОГО КРАЯ

от 27.12.2008 № 144-ЗС

О статусе и границах муниципального и административно-территориального образования
город Барнаул Алтайского края
(в редакции Законов Алтайского края от 10.03.2009 № 16-ЗС, от 02.07.2009 № 44-ЗС, от
05.09.2017 № 60-ЗС, от 02.03.2018 № 13-ЗС)

Принят
Постановлением Алтайского краевого
Законодательного Собрания
от 23.12.2008 № 929

Статья 1

1. Статусом городского округа наделяется муниципальное образование город Барнаул Алтайского края с административным центром в городе Барнауле.
(в ред. Закона Алтайского края от 05.09.2017 № 60-ЗС)
2. Границы муниципального образования город Барнаул Алтайского края устанавливаются согласно приложению 1 к настоящему Закону.

Статья 2

Границы административно-территориального образования город краевого значения Барнаул Алтайского края совпадают с границами муниципального образования город Барнаул Алтайского края.

Статья 3

Утвердить реестр населенных пунктов, расположенных на территории муниципального образования город Барнаул Алтайского края (приложение 2).

Статья 4

Настоящий Закон вступает в силу через 10 дней после дня его официального опубликования.

Статья 5

Со дня вступления в силу настоящего Закона признать утратившим силу пункт 2 статьи 3 закона Алтайского края от 02.12.2003 года № 64-ЗС «Об установлении границ муниципальных образований и наделении их статусом сельского, городского поселения, городского округа, муниципального района» (Сборник законодательства Алтайского края, 2003, № 92, части II, III, IV и V; 2004, № 104, части I и II).

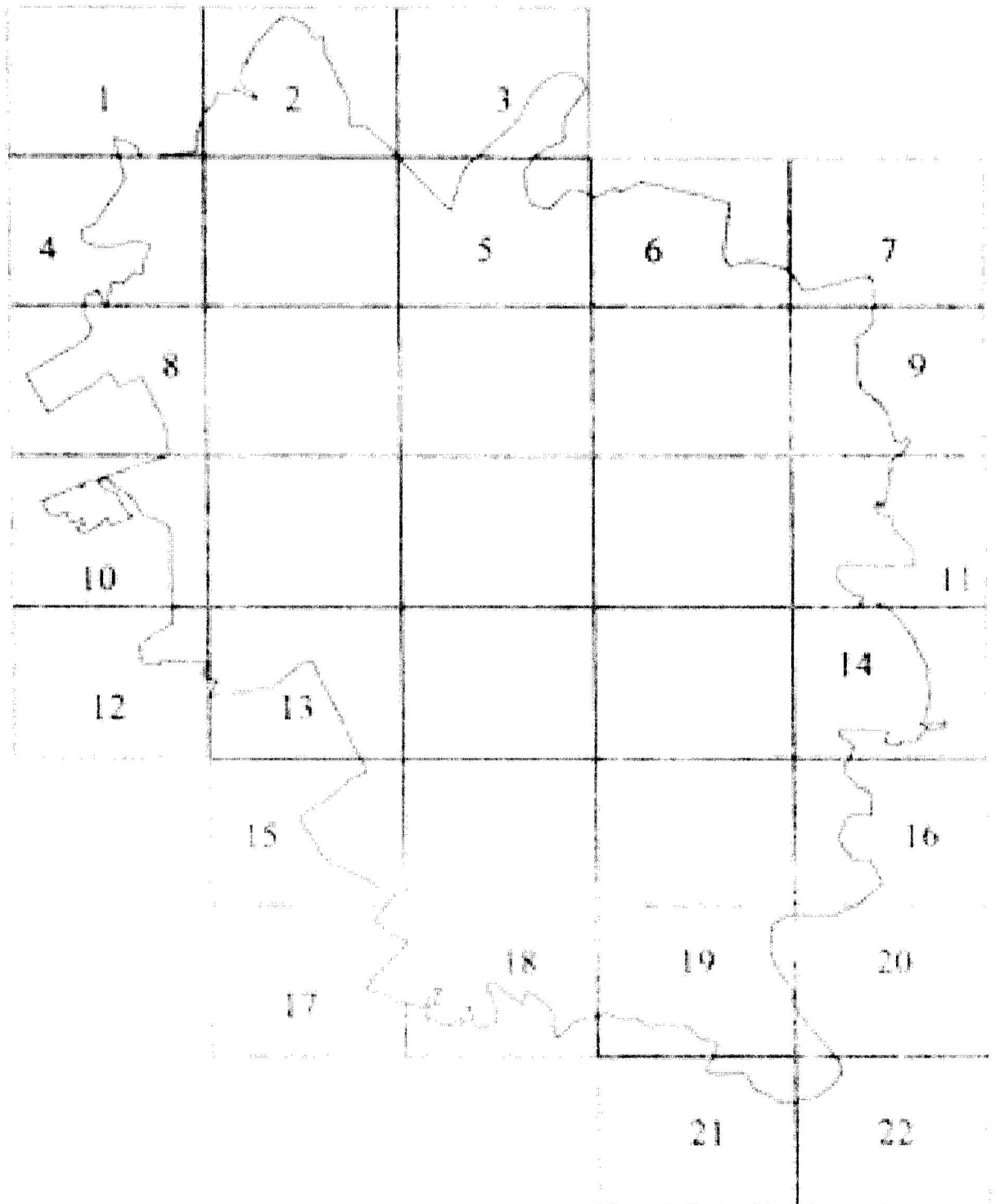
Губернатор
Алтайского края
А.Б.КАРЛИН

г. Барнаул
27.12.2008
№ 144-ЗС

Приложение 1
к Закону Алтайского края «О статусе и
границах муниципального и
административно-территориального
образования город Барнаул
Алтайского края»

ОПИСАНИЕ ГРАНИЦ МУНИЦИПАЛЬНОГО ОБРАЗОВАНИЯ ГОРОД БАРНАУЛ АЛТАЙСКОГО КРАЯ
(в ред. Закона Алтайского края от 02.07.2009 № 44-ЗС)

План границ:



ЗАКОН
АЛТАЙСКОГО КРАЯ
от 27.12.2008 № 145-ЗС

О статусе и границах муниципальных и административно-территориальных образований Первомайского района Алтайского края
(в редакции Законов Алтайского края от 02.07.2009 № 42-ЗС, от 05.07.2012 № 55-ЗС, от 07.10.2013 № 66-ЗС, от 31.12.2013 № 93-ЗС, от 26.12.2018 № 114-ЗС, от 30.06.2022 № 47-ЗС, от 02.12.2022 № 117-ЗС)

Принят
Постановлением Алтайского краевого
Законодательного Собрания
от 24.12.2008 № 937

Статья 1

1. Статусом муниципального района наделяется муниципальное образование Первомайский район Алтайского края с административным центром в городе Новоалтайске.
2. Границы муниципального образования Первомайский район Алтайского края устанавливаются согласно приложению 1 к настоящему Закону.

Статья 2

Статусом сельских поселений с определением административных центров и установлением границ согласно приложениям 2 - 19 к настоящему Закону наделяются следующие муниципальные образования:

- 1) Акуловский сельсовет Первомайского района Алтайского края с административным центром в селе Акулово (приложение 2);
- 2) Баюновоключевский сельсовет Первомайского района Алтайского края с административным центром в селе Баюновские Ключи (приложение 3);
- 3) Березовский сельсовет Первомайского района Алтайского края с административным центром в селе Березовка (приложение 4);
- 4) Бобровский сельсовет Первомайского района Алтайского края с административным центром в селе Бобровка (приложение 5);
- 5) Боровихинский сельсовет Первомайского района Алтайского края с административным центром в селе Боровиха (приложение 6);
- 6) Жилинский сельсовет Первомайского района Алтайского края с административным центром в селе Жилино (приложение 7);
- 7) Журавлихинский сельсовет Первомайского района Алтайского края с административным центром в селе Журавлиха (приложение 8);
- 8) Зудиловский сельсовет Первомайского района Алтайского края с административным центром в селе Зудилово (приложение 9);
- 9) Логовской сельсовет Первомайского района Алтайского края с административным центром в селе Логовское (приложение 10);
- 10) Утратил силу. - Закон Алтайского края от 30.06.2022 № 47-ЗС;
- 11) Первомайский сельсовет Первомайского района Алтайского края с административным центром в селе Первомайское (приложение 12);
- 12) Повалихинский сельсовет Первомайского района Алтайского края с административным центром в селе Повалиха (приложение 13);
- 13) Рассказихинский сельсовет Первомайского района Алтайского края с административным центром в селе Рассказиха (приложение 14);
- 14) Санниковский сельсовет Первомайского района Алтайского края с административным центром в селе Санниково (приложение 15);
- 15) Северный сельсовет Первомайского района Алтайского края с административным центром в поселке Северный (приложение 16);
(в ред. Закона Алтайского края от 02.07.2009 № 42-ЗС)
- 16) Сибирский сельсовет Первомайского района Алтайского края с административным центром в поселке Сибирский (приложение 17);
- 17) Солнечный сельсовет Первомайского района Алтайского края с административным центром в селе Солнечное (приложение 18);
- 18) Сорочелоговской сельсовет Первомайского района Алтайского края с административным центром в селе Сорочий Лог (приложение 19).

Статья 3

Административно-территориальными образованиями Первомайского района Алтайского края являются Первомайский район и входящие в его состав Акуловский, Баюновключевский, Березовский, Бобровский, Боровихинский, Жилинский, Журавлихинский, Зудиловский, Логовской, Первомайский, Повалихинский, Рассказихинский, Санниковский, Северный, Сибирский, Солнечный, Сорочелоговской сельсоветы, границы которых совпадают с границами соответствующих муниципальных образований Первомайского района Алтайского края, установленными согласно приложениям 1 - 19 к настоящему Закону.
(в ред. Закона Алтайского края от 30.06.2022 № 47-ЗС)

Статья 4

Утвердить реестр населенных пунктов, расположенных на территории муниципальных образований Первомайского района Алтайского края (приложение 20).

Статья 5

Настоящий Закон вступает в силу через 10 дней после дня его официального опубликования.

Статья 6

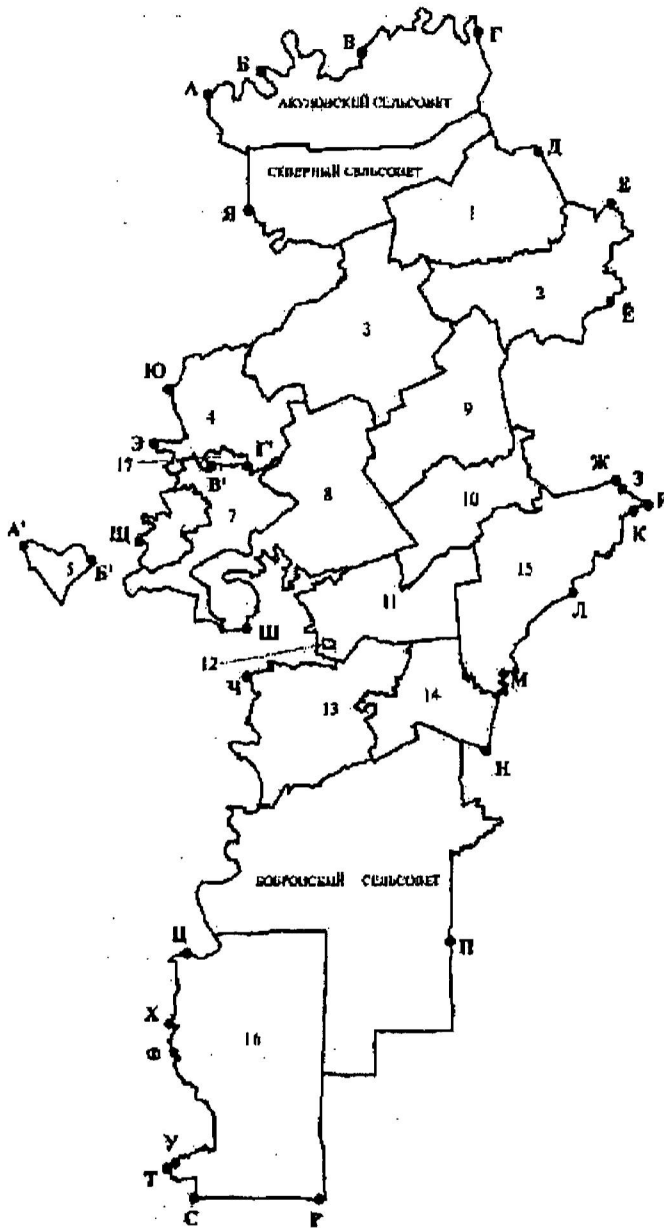
Со дня вступления в силу настоящего Закона признать утратившими силу пункт 31 статьи 1, пункт 33 статьи 4 и статью 14 закона Алтайского края от 2 декабря 2003 года № 64-ЗС «Об установлении границ муниципальных образований и наделении их статусом сельского, городского поселения, городского округа, муниципального района» (Сборник законодательства Алтайского края, 2003, № 92, части II, III, IV и V; 2004, № 104, части I и II).

Губернатор
Алтайского края
А.Б.КАРЛИН

г. Барнаул
27.12.2008
№ 145-ЗС

ОПИСАНИЕ ГРАНИЦ МУНИЦИПАЛЬНОГО ОБРАЗОВАНИЯ ПЕРВОМАЙСКИЙ РАЙОН
АЛТАЙСКОГО КРАЯ

Приложение 1
к Закону Алтайского края
«О статусе и границах муниципальных и административно-территориальных образований Первомайского района Алтайского края»



- 1 – Журавлихинский сельсовет
- 2 – Новоберёзовский сельсовет
- 3 – Первомайский сельсовет
- 4 – Сибирский сельсовет
- 5 – Повалихинский сельсовет (чрезслалосный участок)
- 6 – Повалихинский сельсовет
- 7 – Боровихинский сельсовет
- 8 – Зудилоvский сельсовет
- 9 – Сорочелогоvской сельсовет
- 10 – Логоvской сельсовет
- 11 – Берёзовский сельсовет
- 12 – Солнечный сельсовет
- 13 – Санниковский сельсовет
- 14 – Баюновоключевский сельсовет
- 15 – Жилинский сельсовет
- 16 – Рассказихинский сельсовет
- 17 – ЗАТО посёлок Сибирский Алтайского края

Приложение 9
к Проектной документации

Решение от 30.11.2021 №794 «О внесении изменений в решение городской Думы от 30.08.2019 №344 «Об утверждении Генерального плана городского округа – города Барнаула Алтайского края»»
Российская Федерация
Барнаульская городская Дума

РЕШЕНИЕ

от 30.11.2021 №794

О внесении изменений в решение городской Думы от 30.08.2019 №344 «Об утверждении Генерального плана городского округа – города Барнаула Алтайского края»

В соответствии с Градостроительным кодексом Российской Федерации, законом Алтайского края от 29.12.2009 №120-ЗС «О градостроительной деятельности на территории Алтайского края», рассмотрев представленные материалы по итогам проведения общественных обсуждений и согласования проекта по внесению изменений в Генеральный план городского округа - города Барнаула Алтайского края, руководствуясь Уставом городского округа - города Барнаула Алтайского края, городская Дума

РЕШИЛА:

1. Внести в решение городской Думы от 30.08.2019 №344 «Об утверждении Генерального плана городского округа - города Барнаула Алтайского края» следующие изменения:

1.1. Главы 2, 3 Положения о территориальном планировании Генерального плана городского округа - города Барнаула Алтайского края изложить в новой редакции (приложение 1);

1.2. Приложения 2 - 9 изложить в новой редакции (приложения 2- 9).

2. Комитету информационной политики (Андреева Е.С.) обеспечить опубликование решения в газете «Вечерний Барнаул» (за исключением приложений) и официальном сетевом издании «Правовой портал администрации г.Барнаула».

3. Контроль за исполнением решения возложить на комитет по экономической политике и собственности (Касплер В.В.).

Председатель городской Думы Г.А. Бувевич

Глава города В.Г. Франк

Дата публикации: 03.12.2021 11:43:00



**Министерство энергетики
Российской Федерации**
(Минэнерго России)

П Р И К А З

24 августа 2023,

Москва

№ *21978*

**Об утверждении схемы теплоснабжения городского округа – города Барнаула
Алтайского края на период до 2036 года (актуализация на 2024 год)**

В соответствии с подпунктом 4.4.19 Положения о Министерстве энергетики Российской Федерации, утвержденного постановлением Правительства Российской Федерации от 28 мая 2008 г. № 400, п р и к а з ы в а ю:

Утвердить прилагаемую схему теплоснабжения городского округа – города Барнаула Алтайского края на период до 2036 года (актуализация на 2024 год).

Заместитель Министра

П.Н. Сниккарс



**СХЕМА ТЕПЛОСНАБЖЕНИЯ
ГОРОДСКОГО ОКРУГА – ГОРОДА БАРНАУЛА АЛТАЙСКОГО КРАЯ
НА ПЕРИОД ДО 2036 ГОДА
(АКТУАЛИЗАЦИЯ НА 2024 ГОД)**

СХЕМА ТЕПЛОСНАБЖЕНИЯ ГОРОДСКОГО ОКРУГА – ГОРОДА БАРНАУЛА АЛТАЙСКОГО КРАЯ НА ПЕРИОД ДО 2036 ГОДА
(АКТУАЛИЗАЦИЯ НА 2024 ГОД)

Проект	ПЕ	КС/АК	Номер КС/АК	Группы	ID	Наименование ИП (согласно ID)	Наименование мероприятий вошедших в ИП	Σ, Инвестиции	до 202г	2020г	2021г	2022г	2023г	2024г	2025г	2026г	2027г	2028г	2029г	2030г	Ед. изм.	Длина	Условный диаметр
001-02.02.02.01 "Новое строительство и реконструкция тепловых сетей и теплосетевых объектов " в соответствии с Долгосрочной программой (АК)	БТСК	АК	Сопл №1 от 19.12.2019г	Тепловые сети	3252	Новое строительство и реконструкция тепловых сетей и теплосетевых объектов	Реконструкция муниципальных сетей (для переключения кот. Лесной тракт, 75)	242 467,68	233 579,65	8 888,03											п.м.		
001-02.02.02.01 "Новое строительство и реконструкция тепловых сетей и теплосетевых объектов " в соответствии с Долгосрочной программой (АК)	БТСК	АК	Сопл №1 от 19.12.2019г	Тепловые сети	3252	Новое строительство и реконструкция тепловых сетей и теплосетевых объектов	Строительство тепловой сети от пр-д Южный, 39 до котельной по тракт Лесной, 75	293 270,26	276 365,06	16 905,20											п.м.		
001-02.02.02.03 "Новое строительство и реконструкция тепловых сетей и теплосетевых объектов " в соответствии с Концессионным соглашением №2	БТСК	КС	КС№2 от 23.12.2019г	ЦТГ	3252	Новое строительство и реконструкция тепловых сетей и теплосетевых объектов	Строительство ЦТП-ПНС на территории котельной тракт Лесной, 75	152 954,31	146 167,21	6 787,00											шт.	1	
001-02.02.02.03 "Новое строительство и реконструкция тепловых сетей и теплосетевых объектов " в соответствии с Концессионным соглашением №2	БТСК	КС	КС№2 от 23.12.2019г	Тепловые сети	6980	Новое строительство и реконструкция тепловых сетей и теплосетевых объектов	Строительство тепловых сетей до котельной по ул. Гоголя, 22а (переключение на контур котельной по ул. Чехова, 24)	2 621,70	2 621,70												п.м.		
001-02.02.02.03 "Новое строительство и реконструкция тепловых сетей и теплосетевых объектов " в соответствии с Концессионным соглашением №2	БТСК	КС	КС№2 от 23.12.2019г	Тепловые сети	6981	Новое строительство и реконструкция тепловых сетей и теплосетевых объектов	Строительство тепловых сетей до котельной по ул. Никитина, 22 (переключение на контур ТЭЦ)	19 806,51		13 009,75	6 798,75										п.м.	360	150
001-02.02.02.03 "Новое строительство и реконструкция тепловых сетей и теплосетевых объектов " в соответствии с Концессионным соглашением №2	БТСК	КС	КС№2 от 23.12.2019г	Тепловые сети	6981	Новое строительство и реконструкция тепловых сетей и теплосетевых объектов	Строительство тепловых сетей до котельной по ул. Никитина, 22 (переключение на контур ТЭЦ)	6 115,65		6 115,65											п.м.		
001-02.02.02.03 "Новое строительство и реконструкция тепловых сетей и теплосетевых объектов " в соответствии с Концессионным соглашением №2	БТСК	КС	КС№2 от 23.12.2019г	Тепловые сети	7779	Новое строительство и реконструкция тепловых сетей и теплосетевых объектов	Строительство тепловых сетей до котельной по ул. Новосибирская, 44А (переключение на контур ТЭЦ)	45 476,99		3 368,07	34 037,05	8 073,87									п.м.	199	150, 100 70, 32
001-02.02.02.03 "Новое строительство и реконструкция тепловых сетей и теплосетевых объектов " в соответствии с Концессионным соглашением №2	БТСК	КС	КС№2 от 23.12.2019г	Тепловые сети	7780	Новое строительство и реконструкция тепловых сетей и теплосетевых объектов	Реконструкция участка тепловой сети в контуре котельной по ул. Лесной тракт, 75	34 441,00				3 328,89	31 112,11								п.м.	200	600
001-02.02.02.03 "Новое строительство и реконструкция тепловых сетей и теплосетевых объектов " в соответствии с Концессионным соглашением №2	БТСК	КС	КС№2 от 23.12.2019г	Тепловые сети	1	Новое строительство и реконструкция тепловых сетей и теплосетевых объектов	Реконструкция тепловой сети в контуре котельной Система теплоснабжения № 45, котельная Лесной тракт, 75 по адресу Зоотехническая улица, д. 97а (гс)	53,22						53,22							п.м.	1	100
001-02.02.02.03 "Новое строительство и реконструкция тепловых сетей и теплосетевых объектов " в соответствии с Концессионным соглашением №2	БТСК	КС	КС№2 от 23.12.2019г	Тепловые сети	1	Новое строительство и реконструкция тепловых сетей и теплосетевых объектов	Реконструкция тепловой сети в контуре котельной Система теплоснабжения № 45, котельная Лесной тракт, 75 по адресу с Лебяжье, ул. Полевая, 28гс	58,54						58,54							п.м.	1	100
001-02.02.02.03 "Новое строительство и реконструкция тепловых сетей и теплосетевых объектов " в соответствии с	БТСК	КС	КС№2 от 23.12.2019г	Тепловые сети	1	Новое строительство и реконструкция	Реконструкция тепловой сети в контуре котельной	50,56						50,56							п.м.	1	100

Фрагмент Концессионного соглашения в отношении объектов
теплоснабжения на территории МО городского округа – города Барнаула
Алтайского края**Концессионное соглашение
в отношении объектов теплоснабжения на территории муниципального
образования городского округа – города Барнаула Алтайского края**

г. Барнаул

23 декабря 2019 г.
(дата заключения)

Муниципальное образование городской округ – город Барнаул Алтайского края, именуемое в дальнейшем «Концедент», от имени которого выступает Администрация города Барнаула в лице первого заместителя главы администрации города, руководителя аппарата Франка Вячеслава Генриховича, действующего на основании решения Барнаульской городской Думы от 15.08.2019 № 338 «О возложении исполнения полномочий главы города Барнаула», Устава городского округа – города Барнаула Алтайского края и Муниципальное унитарное предприятие МУП «Энергетик» г. Барнаула, участвующее на стороне Концедента в части передачи Концессионеру муниципального имущества, находящегося в хозяйственном ведении, в лице директора Гросса Василия Александровича, действующего на основании Устава, именуемое в дальнейшем «МУП «Энергетик» г. Барнаула», с одной стороны,

Акционерное общество «Барнаульская теплосетевая компания», именуемое в дальнейшем «Концессионер», в лице Заместителя Генерального директора – директора Алтайского филиала Общества с ограниченной ответственностью «Сибирская генерирующая компания» Лузанова Игоря Викторовича, действующего на основании доверенности от 15.01.2019 № 623, с другой стороны,

и
Субъект Российской Федерации – Алтайский край в лице Губернатора Алтайского края, Председателя Правительства Алтайского края Томеико Виктора Петровича, действующего на основании Устава (Основного Закона) Алтайского края, именуемый в дальнейшем «Третья сторона» с третьей стороны,

Концедент, Концессионер и Третья сторона именуется «сторона, Третья сторона» (соответственно), совместно по тексту настоящего концессионного Соглашения именуется также «Стороны»,

в соответствии с решением Концедента о заключении концессионного соглашения от 17.12.2019 № 2099 заключили настоящее концессионное соглашение (далее – «Соглашение») о нижеследующем:

I. Предмет Соглашения

1.1. Концессионер обязуется за свой счёт в порядке, в сроки и на условиях, установленных настоящим Соглашением:

проектировать, создавать, реконструировать, вводить в эксплуатацию в объёме, согласованном Концедентом и Концессионером в Разделе 5 Приложения к Соглашению, и использовать (эксплуатировать) недвижимое и технологически связанное с ним движимое имущество – объекты теплоснабжения, состав и описание которого приведены в разделе II Соглашения (Объекты Соглашения), право собственности на которое принадлежит или будет принадлежать

Концеденту, в том числе на момент заключения Соглашения принадлежит на праве хозяйственного ведения МУП «Энергетик» г. Барнаула, осуществлять деятельность по выработке, отпуску, передаче, распределению тепловой энергии с использованием (эксплуатацией) Объектов Соглашения, а Концедент обязуется предоставить Концессионеру на срок, установленный настоящим Соглашением, права владения и пользования Объектами Соглашения для осуществления указанной деятельности.

Сторонами под «реконструкцией Объектов Соглашения» понимаются мероприятия по их переустройству на основе внедрения новых технологий, механизации и автоматизации производства, модернизации и замены морально устаревшего и физически изношенного оборудования новым более производительным оборудованием, изменению технологического или функционального назначения Объектов Соглашения или их отдельных частей, иные мероприятия по улучшению характеристик и эксплуатационных свойств Объектов Соглашения.

1.2. Концессионная плата по настоящему Соглашению не предусмотрена.

1.3. Права и обязанности Третьей стороны в рамках исполнения Соглашения регулируются Федеральным законом от 21.07.2005 № 115-ФЗ «О концессионных соглашениях» и Соглашением.

II. Объекты Соглашения

2.1. Объектами Соглашения являются объекты теплоснабжения (муниципальное имущество муниципального образования городского округа – города Барнаул Алтайского края), подлежащие созданию и (или) реконструкции, а также использованию (эксплуатации) для осуществления деятельности, указанной в пункте 1.1 Соглашения, в соответствии с условиями настоящего Соглашения.

2.2. Сведения о перечне, составе, описании Объектов Соглашения, предназначенных для осуществления деятельности, указанной в пункте 1.1 настоящего Соглашения, в том числе о техническом состоянии, сроке службы и иных технико-экономических показателях передаваемого имущества приведены в Разделах 1, 9 Приложения к настоящему Соглашению.

2.3. Объекты Соглашения принадлежат Концеденту на праве собственности. Перечень документов (с указанием наименования и реквизитов), удостоверяющих право собственности Концедента на Объекты Соглашения, составляет Раздел 2 Приложения к настоящему Соглашению.

В составе объекта Соглашения Концедентом Концессионеру передаётся недвижимое имущество, технологически и функционально связанное с объектом Соглашения, принадлежащее Концеденту на праве собственности и находящееся в пользовании МУП «Энергетик» г. Барнаула, учредителем которого является Концедент, на праве хозяйственного ведения, не прошедшее в установленном законодательством Российской Федерации порядке государственного кадастрового учёта и государственной регистрации прав, сведения о котором отсутствуют в Едином государственном реестре недвижимости (далее – незарегистрированное недвижимое имущество).

Состав и описание незарегистрированного недвижимого имущества, а также

копии документов, подтверждающих факт и (или) обстоятельства возникновения у Концедента права собственности на незарегистрированное недвижимое имущество и (или) факт и (или) обстоятельства возникновения у МУП «Энергетик» г. Барнаула, учредителем которого является Концедент, приведены в Разделе 7 Приложения к настоящему Соглашению.

2.4. Концедент гарантирует, что на момент заключения Соглашения Объекты Соглашения свободны от прав третьих лиц, за исключением права хозяйственного ведения МУП «Энергетик» г. Барнаула согласно Раздела 1 Приложения к Соглашению.

III. Сроки по настоящему Соглашению

3.1. Настоящее Соглашение вступает в силу с 23 декабря 2019 года и действует по 22 декабря 2032 года.

3.2. Концессионер осуществляет деятельность, предусмотренную пунктом 1.1 настоящего Соглашения, с момента передачи объектов имущества в составе Объектов Соглашения и иного имущества в соответствии с условиями настоящего Соглашения.

3.3. Обязанность Концессионера по осуществлению деятельности, предусмотренной пунктом 1.1 настоящего Соглашения, прекращается с момента подписания актов приема-передачи, указанных в пункте 7.9 Соглашения, либо с момента совершения Концессионером всех необходимых действий по передаче Объектов Соглашения и иного имущества в случае, предусмотренном пунктом 7.10 Соглашения.

3.4. Срок использования (эксплуатации) Объектов Соглашения и иного имущества – в течение срока действия Соглашения.

3.5. Срок использования (эксплуатации) Объектов Соглашения, созданных в соответствии с условиями Соглашения, – с даты ввода соответствующего объекта в эксплуатацию до прекращения действия настоящего Соглашения.

3.6. Стороны устанавливают возможность переноса сроков реализации инвестиционных обязательств Концессионера, в случае принятия Правительством Российской Федерации соответствующего решения, предусмотренного Федеральным законом от 30.12.2012 № 291-ФЗ «О внесении изменений в отдельные законодательные акты Российской Федерации в части совершенствования регулирования тарифов в сфере электроснабжения, теплоснабжения, газоснабжения, водоснабжения и водоотведения», в связи с существенным ухудшением экономической конъюнктуры.

3.7. Сроки создания и (или) реконструкции Объектов Соглашения указаны в Разделе 5 Приложения к Соглашению.

3.8. Срок ввода в эксплуатацию созданного и (или) реконструированного Объекта Соглашения составляет не более одного года с момента исполнения сроков создания и (или) реконструкции Объектов Соглашения, указанных в пункте 3.7 Соглашения.

IV. Порядок передачи Концессионеру объектов имущества

4.1. Концедент обязан предоставить Концессионеру во временное владение и пользование недвижимое и движимое имущество, которое образует

в течение 30 (тридцать) календарных дней со дня получения такого запроса.

Государственная регистрация прав владения и пользования Концессионера на незарегистрированное недвижимое имущество в составе Объектов Соглашения и иного имущества в качестве обременения права собственности Концедента, осуществляется силами и за счёт Концессионера в порядке и сроки, установленные действующим законодательством.

4.9. При уклонении Концессионера от подписания актов приёма-передачи, указанных в абзаце 1 пункта 4.8 настоящего Соглашения, обязанность Концедента и МУП «Энергетик» г. Барнаула по передаче Объектов Соглашения и иного имущества считается исполненной и указанные объекты считаются переданными Концессионеру, если Концедент и МУП «Энергетик» г. Барнаула осуществили все необходимые действия по передаче указанных объектов и имущества:

- а) составили акты приёма-передачи Объектов Соглашения и иного имущества;
- б) явились для их подписания по месту, согласованному Концедентом, МУП «Энергетик» г. Барнаула и Концессионером, не позднее сроков передачи и в порядке, установленных настоящим Соглашением;
- в) направили Концессионеру указанные документы по почте в трёх экземплярах ценным письмом с описью вложения или уведомлением о вручении при неявке Концессионера для подписания актов приёма-передачи;
- г) осуществили действия по подготовке документов для государственной регистрации прав Концессионера на владение и пользование этими объектами.

V. Проектирование, реконструкция, ввод в эксплуатацию Объектов Соглашения и эксплуатация Объектов Соглашения

5.1. Концессионер в связи с исполнением своих обязательств по настоящему Соглашению за свой счёт исполняет следующие обязанности:

- а) на стадии проектирования – выполняет необходимые инженерные изыскания и подготовку проектной документации, обеспечивает получение положительных заключений экспертизы результатов инженерных изысканий и проектной документации, при условии, если такие требования предусмотрены нормативно-правовыми актами РФ;
- б) на стадии создания и (или) реконструкции – выполняет создание и (или) реконструкцию Объектов Соглашения;
- в) на стадии ввода в эксплуатацию – выполняет ввод Объектов Соглашения в эксплуатацию (в том числе обеспечивает получение разрешения на ввод в эксплуатацию) и обеспечивает государственную регистрацию прав на объекты недвижимого имущества в составе Объектов Соглашения;
- г) на стадии эксплуатации – поддерживает Объекты Соглашения и иное имущество в исправном состоянии, проводит за свой счёт текущий и капитальный ремонт в объёме, не превышающем размера затрат, включённых в тарифы Концессионера на тепловую энергию и на передачу тепловой энергии на соответствующий период. При установлении тарифов в отношении Концессионера в необходимой валовой выручке учитываются обоснованные расходы Концессионера в связи с проведением ремонтов при реализации

настоящего Соглашения.

5.2. Концессионер имеет право исполнять настоящее Соглашение своими силами и (или) с привлечением других лиц. При этом Концессионер несёт ответственность за действия таких привлечённых лиц, как за свои собственные.

5.3. Передача Концессионером в залог или отчуждение, а также иные действия, установленные частью 7 статьи 42 Федерального закона от 21.07.2005 № 115-ФЗ «О концессионных соглашениях» в отношении Объектов Соглашения и иного имущества по настоящему Соглашению не допускаются.

5.4. Продукция и доходы, полученные Концессионером в результате осуществления деятельности по настоящему Соглашению, являются собственностью Концессионера.

5.5. Концессионер обязан учитывать Объекты Соглашения и иное имущество на своём балансе отдельно от своего имущества.

Риск случайной гибели или случайного повреждения Объектов Соглашения или иного имущества несёт Концессионер с момента принятия Объектов Соглашения и иного имущества по акту приёма-передачи.

5.6. Концессионер обязан осуществлять начисление амортизации.

5.7. Концессионер обязан заключить с ресурсоснабжающими организациями договоры поставки энергетических ресурсов, потребляемых при исполнении Соглашения, а также оплачивать указанные энергетические ресурсы в соответствии с условиями таких договоров.

5.8. Концессионер обязан за свой счёт разработать необходимую(-ые) для создания и (или) реконструкции Объектов Соглашения проектную и рабочую документацию и (или) разработать и согласовать изменения в существующую проектную и рабочую документацию, представленную Концедентом и принятую Концессионером, в отношении отдельных объектов имущества в составе Объектов Соглашения.

Проектная документация должна соответствовать требованиям, предъявляемым к Объектам Соглашения в соответствии с решением Концедента о заключении настоящего Соглашения.

5.9. Проектная и рабочая документация и (или) изменения в неё разрабатываются Концессионером до начала реконструкции/создания Объектов Соглашения на условиях настоящего Соглашения.

5.10. В случае, если Концессионер обращается за согласованием проектно-сметной и рабочей документации либо изменений в существующую проектную и рабочую документацию, предоставленную Концедентом, в уполномоченные органы Концедента, предоставив на согласование все необходимые и составленные в соответствии с действующим законодательством Российской Федерации и иными нормативными правовыми актами документы, последние должны производить такие согласования в сроки, установленные действующим законодательством Российской Федерации и иными нормативными правовыми актами.

В том случае, если такие сроки нормативно не установлены, согласования должны производиться в разумные сроки, но не превышающие 45 (сорок пять) календарных дней с момента получения указанных в настоящем пункте документов. В случае неполучения от Концедента ответа в установленный

Приложение к Концессионному соглашению в отношении объектов системы теплоснабжения на территории муниципального образования городского округа город Барнаул Алтайского края от «___» _____ 2019 г.

Раздел 5. Задачи и основные мероприятия по реконструкции и (или) созданию объекта соглашения с периодом фактической реализации с 2019 по 2030 гг.

Задачи и основные мероприятия по реконструкции и (или) созданию объекта соглашения с периодом фактической реализации с 2019 по 2030 гг.

5.1. Задача

Настоящее задание сформировано на основании Схемы теплоснабжения городского округа - города Барнаул Алтайского края в целях: повышения качества и надежности снабжения потребителей услугами теплоснабжения, повышения энергоэффективности источников тепловой энергии; обеспечения автоматизации технологического процесса котельных для обеспечения надежности и безопасности источников тепловой энергии; прекращение неэффективных котельных МУП "Энергетик" г. Барнаула на централизованный источник комбинированной выработки тепловой и электрической энергии.

Величины необходимой мощности сетей и сооружений на них в определенных точках поставки, точки подлчи

№ п/п	Реестровый номер	Установленная мощность котельной, Гкал/ч	Присоединенная тепловая нагрузка по тепловым сетям, Гкал/час	Дата вывода тепловой мощности из эксплуатации (переключены на источник комбинированной выработки электрической и тепловой энергии)
1	Система теплоснабжения №45, котельная Лесной тракт, 75	88,68	40,27	2019
2	Система теплоснабжения №19, котельная, ул. Барла Маркса, 124	2,19	1,37	-
3	Система теплоснабжения №15, котельная Имениогорский тракт, 120П	5,12	3,02	-
4	Система теплоснабжения №25, котельная ул. Новосибирская, 44а, п. Пригородный	2,82	1,33	2024
5	Система теплоснабжения №34, котельная ул. Санаторная, 9	1,17	0,69	-
6	Система теплоснабжения №13, котельная ул. Гоголя, 22а	0,47	0,31	2022
7	Система теплоснабжения №58 котельная Варламовский тракт, 216ж	0,96	0,62	-
8	Система теплоснабжения №7, котельная ул. Аванесова, 32/1	0,68	0,28	-
9	Система теплоснабжения №31, котельная ул. Первомайская, 506 с. Власна	1,01	0,31	-
10	Система теплоснабжения №20, котельная пр. Коммунаров, 57а	0,16	0,05	-
11	Система теплоснабжения №5, котельная ул. Аванесова, 103в	0,6	0,34	-
12	Система теплоснабжения №11, котельная ул. Водников, 12а п. Затон	5,56	2,56	-
13	Система теплоснабжения №17, котельная ул. Интернациональная, 121б	1,5	1,29	-
14	Система теплоснабжения №22, котельная ул. Гоголя, 57/ул. Пушкина, 58	5,04	5,59	-
15	Система теплоснабжения №36, котельная ул. Гагарина, 40	1,01	0,76	-
16	Система теплоснабжения №24, котельная ул. Никитина, 22	0,45	0,29	2023
17	Система теплоснабжения №32, котельная ул. Пушкина, 55	0,37	0,24	-
18	Система теплоснабжения №9, котельная ул. Аягюля, 193а	0,3	0,23	-
19	Система теплоснабжения №12, котельная ул. Гоголя, 16	1,45	2,26	-
20	Система теплоснабжения №44, котельная ул. Строительная, 16а с. Власна	4,07	1,8	-
21	Система теплоснабжения №30, котельная ул. Партизанская, 195	0,96	0,74	-
22	Система теплоснабжения №41, котельная ул. Школьная, 65	0,3	0,21	-

23	Система теплоснабжения №35, котельная ул. Солетская, 16	0,63	0,19	-
24	Система теплоснабжения №3, котельная ул. 2-я Строительная, 54	0,58	0,24	-
25	Система теплоснабжения №26, котельная ул. Опытная станция, 46 с. Лебежье	4,59	1,1	-
26	Система теплоснабжения №40, котельная ул. Школьная, 18 п. Новомихайовка	0,94	0,15	-
27	Система теплоснабжения №83, котельная п. Лесной, 11а	1,57	0,97	-
28	Система теплоснабжения №84, котельная ул. Отечественная, 22/ул. Мостовая, 11 п. Бельмесово	0,67	0,2	-
29	Система теплоснабжения №86, котельная ул. Чехова, 24	13,71	7,93	-
30	Система теплоснабжения №22, котельная ул. Вудкина, 82/ пр. Красноармейский, 21	0,46	0,37	2023
31	Система теплоснабжения №6, котельная ул. Адамова, 132	0,93	0,57	-
32	Система теплоснабжения №37, котельная ул. Чкалова, 194	0,4	0,16	-
33	Система теплоснабжения №21, котельная пр. Красноармейский, 19	0,66	0,32	2023
34	Система теплоснабжения №85, котельная пр. Сибиряковская, 18а	0,42	0,15	-
35	Система теплоснабжения №42, котельная ул. Промышленная, 3	6,63	4,2	-
36	Система теплоснабжения котельной Павловский тракт, 49/1	-	2,08	2019
37	Система теплоснабжения котельной Зыменогорский тракт, 112а	-	11,21	-
38	Система теплоснабжения котельной ул. Интернациональная, 82а	-	1,46	-
39	Система теплоснабжения котельной ул. Чкалова, 247	-	17,52	-
40	Система теплоснабжения котельной ул. 6-я Нагорная, 11г	-	17,5	-
41	Система теплоснабжения котельной ул. Промышленная, 64	-	1,08	-
42	Система теплоснабжения котельной ФКУ ЖК 3 УФСИН России по Алтайскому краю. П. Куеста	-	0,71	-
43	Система теплоснабжения котельной УАКСИ Санаторий "Барнаульский", ул. Парковая, 17а	-	2,59	-

5.2. Основные мероприятия

№ п/п	Реестровый номер	Наименование работ	Прогнозируемая стоимость в закупочном исполнении, в м.	Длительность прямого и обратного трубопровода, км	Прогнозируемый размер расходов, руб. без НДС в ценах 2018 года.	Планируемый год выполнения мероприятия	Назначение
Возможные затраты на строительство, реконструкцию тепловых сетей, оборудования, зданий в 2019 г. через тариф, в т.ч.					25 000 000		
1		Строительство ЦТП-ПНС на территории котельной тракт Лесной, 75			25 000 000	2019	Передача
Возможные затраты на строительство, реконструкцию тепловых сетей, оборудования, зданий в 2020 г. через тариф, в т.ч.					54 498 410		
2		Строительство ЦТП-ПНС на территории котельной тракт Лесной, 75			54 498 410	2019	Передача
Возможные затраты на строительство, реконструкцию тепловых сетей, оборудования, зданий в 2021 г. через тариф, в т.ч.					63 975 620		
3		Строительство ЦТП-ПНС на территории котельной тракт Лесной, 75			63 975 620	2019	Передача
Возможные затраты на строительство, реконструкцию тепловых сетей, оборудования, зданий в 2022 г. через тариф, в т.ч.					72 843 801		
4		Строительство ЦТП-ПНС на территории котельной тракт Лесной, 75			14 820 136	2019	Передача
5		Строительство газовой котельной для закрытия угольной Пушкина, 55а			20 833 333	2020	Производство
6		Строительство газовой котельной для закрытия угольной Чкалова, 194			20 833 333	2020	Производство
7		Реконструкция АСУТП котельной Гоголя, 57			2 500 000	2020	Производство
8		Реконструкция АСУТП котельной Чехова, 24			2 500 000	2020	Производство
9		Перевод котельной по ул. Коммуниров, 57 на природный газ			3 583 333	2020	Производство
10		Реконструкция АСУТП котельной по ул. Водников, 12а (пос. Затон)			1 175 084	2020	Производство

11		Реконструкция АСУТП котельной по ул. Школьная, 65 (с. Лебяжье)			1 175 084	2020	Производство
12		Реконструкция АСУТП котельной по ул. Школьная, 18 (пос. Новомихайловка)			1 175 084	2020	Производство
13		Реконструкция АСУТП котельной по ул. Отечества, 22			1 175 084	2020	Производство
14		Строительство тепловых сетей до котельной по ул. Гоголя, 22а (переключение на контур котельной по ул. Чехова, 24)	150	100	548 080	2020	Передача
15		Реконструкция АСУТП котельной по ул. Смородиновая, 186			1 175 084	2021	Производство
16		Реконструкция АСУТП котельной по ул. Таптина, 40			1 175 084	2021	Производство
17		Реконструкция АСУТП котельной пос. Лесной, 11А			1 175 084	2021	Производство
Возмещение затрат на строительство, реконструкцию тепловых сетей, оборудования, зданий в 2023 г. через тариф, в т.ч.					79 772 598		
18		Перевод угольной котельной Анатолия 193а на газ			15 833 333	2021	Производство
19		Строительство газовой котельной Пушкина, 82 (закрытие угольных котельных Красноармейский, 19, 21)			20 833 333	2021	Производство
20		Реконструкция оборудования котельной по ул. Советская, 1Б (пос. Гоньба)			4 644 746	2021	Производство
21		Строительство тепловых сетей до котельной по ул. Никитина, 22 (переключение на контур ТЭЦ)	320	100-65	19 138 954	2021	Передача
22		Реконструкция оборудования котельной по ул. Опытная станция, 4Б			19 322 142	2022	Производство
Возмещение затрат на строительство, реконструкцию тепловых сетей, оборудования, зданий в 2024 г. через тариф, в т.ч.					93 478 486		
23		Строительство тепловых сетей до котельной по ул. Новосибирская, 44А (переключение на контур ТЭЦ)	620	125	33 333 333	2022	Передача
24		Реконструкция АСУТП котельной по ул. Аванесова, 32			1 175 084	2022	Производство
25		Реконструкция угольной котельной (перевод на природный газ) по ул. Санаторная, 9 (пос. Лесной)			19 322 142	2022	Производство
26		Реконструкция котельной по ул. Аванесова, 103а с переводом на природный газ			12 500 000	2024	Производство
27		Реконструкция котельной (перевод в водогрейный режим) по ул. Змеиногорский тракт, 120п			27 147 926	2023	Производство
Возмещение затрат на строительство, реконструкцию тепловых сетей, оборудования, зданий в 2025 г. через тариф, в т.ч.					92 516 145		
28		Строительство модульной газовой котельной по ул. Карла Маркса, 122 для замещения угольной котельной по ул. Карла Маркса, 124			29 330 085	2023	Производство
29		Строительство газовой модульной котельной по ул. 2-я Строительная, 54			11 593 285	2023	Производство
30		Строительство газовой модульной котельной по ул. Павловский тракт, 216к			12 057 017	2023	Производство
31		Реконструкция участка тепловой сети в контуре котельной по ул. Лесной тракт, 75	200	600	23 510 507	2024	Передача
32		Строительство модульной газовой котельной по ул. Аванесова, 132			12 500 000	2024	Производство
33		Реконструкция АСУТП котельной по адресу ул. Первомайская, 50Б			1 175 084	2025	Производство
34		Реконструкция АСУТП котельной по адресу ул. Интернациональная, 121Б			1 175 084	2025	Производство
35		Реконструкция АСУТП котельной по адресу ул. Партизанская, 195			1 175 084	2025	Производство
Возмещение затрат на строительство, реконструкцию тепловых сетей, оборудования, зданий в 2026 г. через тариф, в т.ч.					45 462 200		
36		Реконструкция угольной котельной (перевод на природный газ) по ул. Строительная, 16а			45 213 813	2024	Производство
37	13956	Реконструкция тепловой сети в контуре котельной Система теплоснабжения № 45, котельная Лесной тракт, 75 по адресу Зоотехническая улица, д. 97а (тс)	1	25/57/76/89/108/133/159/219/273/325/	33 389	2025	Передача
38	00078000156Е/159911	Реконструкция тепловой сети в контуре котельной Система теплоснабжения № 45, котельная Лесной тракт, 75 по адресу с Лебяжье, ул. Полевая, 28тс	1	89/159/	36 598	2025	Передача
39	00078000156Е/132529	Реконструкция тепловой сети в контуре котельной Система теплоснабжения № 45, котельная Лесной тракт, 75 по адресу раб. пос. Южный, Донской проезд, д. 2тс	1	25/57/76/89/108/	32 017	2025	Передача
40	9868	Реконструкция тепловой сети в контуре котельной Система теплоснабжения № 45, котельная Лесной тракт, 75 по адресу рп Южный, тракт Лесной, д. 75	1	32/57/76/89/108/133/159/219/273/325/426/530/630	27 449	2025	Передача
41	00078000156Е/111621	Реконструкция тепловой сети в контуре котельной Система теплоснабжения № 45, котельная Лесной тракт, 75 по адресу раб. пос. Южный, Мусоргского улица, д. 21тс	1	108/219/273/	32 017	2025	Передача
42	00078000156Е/111721	Реконструкция тепловой сети в контуре котельной Система теплоснабжения № 45, котельная Лесной тракт, 75 по адресу рп Южный, ул. Мусоргского, д. 42тс	1	108/159/219/	27 449	2025	Передача
43	9507	Реконструкция тепловой сети в контуре котельной Система теплоснабжения № 45, котельная Лесной тракт, 75 по адресу раб. пос. Южный, Чайковского улица, д. 41а	1	108/159/	32 017	2025	Передача
44	00078000156Е/225373	Реконструкция тепловой сети в контуре котельной Система теплоснабжения № 45, котельная Лесной тракт, 75 по адресу с Лебяжье, ул. Тепличный комбинат, д. 1 (тс)	1	89/	27 449	2025	Передача
Возмещение затрат на строительство, реконструкцию тепловых сетей, оборудования, зданий в 2027 г. через тариф, в т.ч.					6 352 140		
45	00078000156Е/124908	Реконструкция тепловой сети в контуре котельной ул. К. Маркса, 124 по адресу Улица Карла Маркса, 124	1	159/	27 449	2025	Передача
46	00078000156Е/132520	Реконструкция тепловой сети в контуре котельной ул. К. Маркса, 124 по адресу ул. Цаллина, 32,43,45,47,49; ул. Баумана, 3,4,5,7; ул. Красносельская, 44,46,50; ул. К. Маркса, 126,130,130а,132,138,128,134,136	1	25/45/76/108/114/	33 389	2025	Передача
47	00078000156Е/132525	Реконструкция тепловой сети в контуре котельной ул. К. Маркса, 124 по адресу Маркса К. улица, д. 66т	1	57/	36 598	2025	Передача

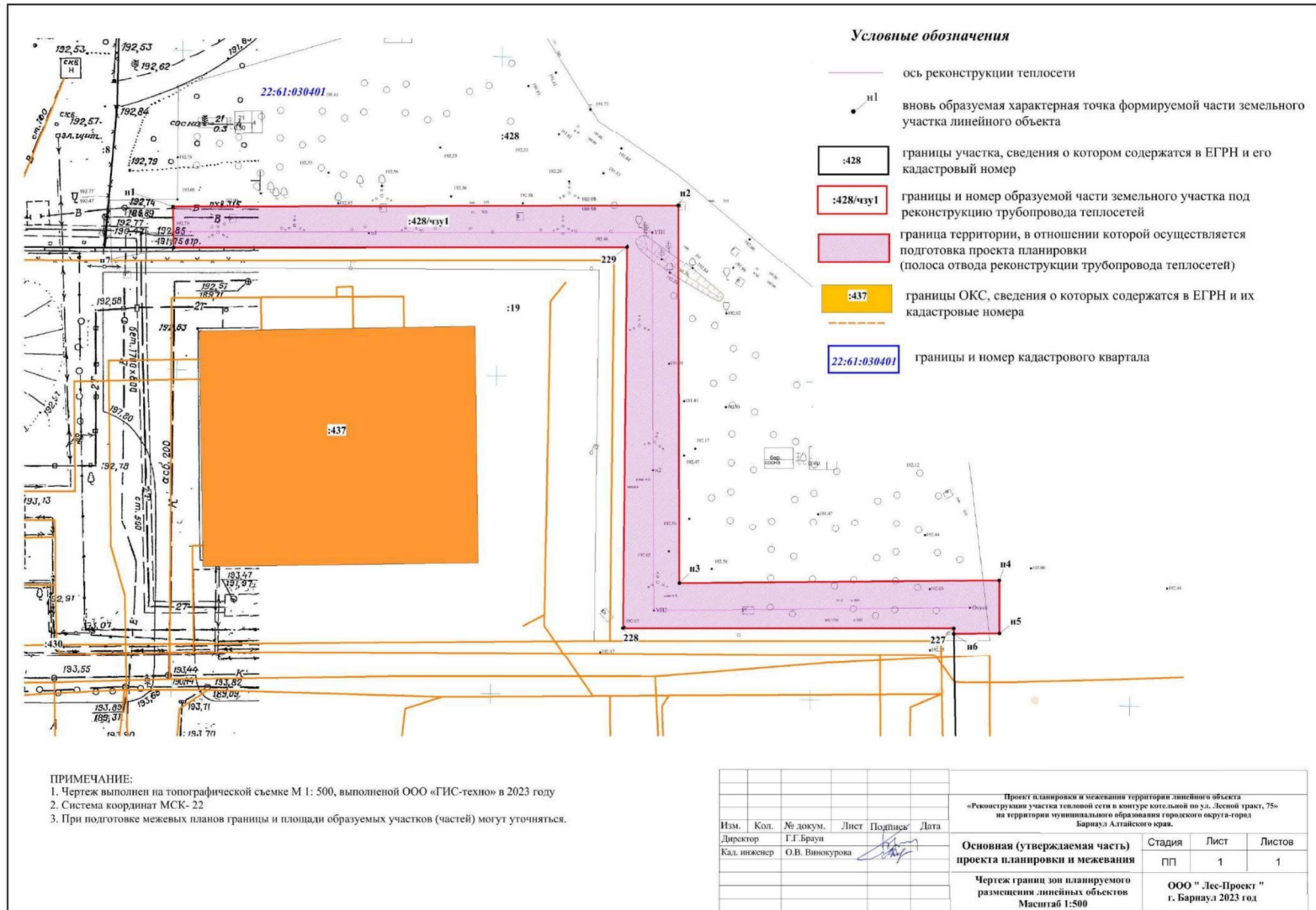
Проект планировки и межевания территории

РОССИЙСКАЯ ФЕДЕРАЦИЯ
АЛТАЙСКИЙ КРАЙ город **БАРНАУЛ**
ОБЩЕСТВО С ОГРАНИЧЕННОЙ ОТВЕТСТВЕННОСТЬЮ
«Лес-Проект»

ПРОЕКТ ПЛАНИРОВКИ И МЕЖЕВАНИЯ
ТЕРРИТОРИИ ЛИНЕЙНОГО ОБЪЕКТА
«Реконструкция участка тепловой сети в контуре котельной по
ул. Лесной тракт, 75» на территории муниципального образования
городского округа-город Барнаул Алтайского края.

БАРНАУЛ 2023
ООО «Лес-Проект»

Чертеж границ зон планируемого размещения линейных объектов



Положение о размещении линейного объекта.**Наименование, основные характеристики и назначение планируемых для размещения линейных объектов.**

Проектируется полоса отвода под реконструкцию трубопровода теплосетей в контуре котельной по ул. Лесной тракт, 75.

В процессе реконструкции тепловой сети (сооружение с к.н. 22:61:042108:172) с выносом с территории земельного участка 22:61:030401:19 (в подземном исполнении), проектируется часть участка – полоса отвода линейного объекта для размещения этой же тепловой сети (в надземном исполнении).

Согласно сведениям из Единого государственного реестра недвижимости (ЕГРН) реконструкция линейного объекта предполагается на следующих земельных участках:

1) 22:61:030401:428 - земли лесного фонда, собственность Российской Федерации;

Территория проекта планировки и межевания для реконструкции участка тепловой сети проходит по Барнаульскому лесничеству Барнаульскому участковому лесничеству в квартале № 20 части выделов 5, 8.

Проектные планировочные решения по размещению линейного объекта приняты с учетом того, что данная территория является частью общей территории муниципального образования.

Проектируемый участок формируется в соответствии с концепцией комплексного развития территории, по принципу взаимоувязанного размещения, зон лесного фонда, инженерно-транспортной инфраструктуры, жилых зон, других территорий общественного назначения отвечающих современным социальным, санитарно-гигиеническим и градостроительным требованиям, согласно Генеральному плану.

Протяженность полосы отвода проектируемого линейного объекта составляет 200 м., в том числе по лесным участкам 200 м.

Рассматриваемая территория расположена в границах кадастрового квартала: 22:61:030401.

Согласно сведениям из Единого государственного реестра недвижимости (ЕГРН), объект предполагается разместить на земельных участках, относящихся к категориям земель лесного фонда. Кадастровый план территории был предоставлен Филиалом публично-правовой компании "Роскадастр" по Алтайскому краю № КУВИ-001/2023-27694935 от 06 февраля 2023 года.

Общая площадь полосы отвода трубопровода составляет – 1380 кв.м.

Проектируемая полоса отвода под реконструкцию трубопровода теплосетей не проходит по застроенным землям. Формирование красных линий на рассматриваемой территории не требуется, учитывая изложенное, в представленной документации по планировке территории чертеж красных линий не включен (пункт 11 постановления Правительства РФ от 12.05.2017 №564 «Об утверждении Положения о составе и содержании документации по планировке территории, предусматривающей размещение одного или нескольких линейных объектов»).

Перечень субъектов Российской Федерации, перечень муниципальных районов, городских округов в составе субъекта Российской Федерации, перечень поселений, населенных пунктов, внутригородских территорий городов федерального значения, на территориях которых устанавливаются зоны планируемого размещения линейных объектов и объектов капитального строительства.

Местоположение линейного объекта: Российская Федерация, Алтайский край, городской округ города Барнаула, Лебяжинская сельская администрация Центрального района г. Барнаула. Согласно Генеральному плану городского округа – города Барнаула Алтайского края, утвержденным решением Барнаульской городской Думы от 30.08.2019 №344, проектируемый линейный объект (реконструкция трубопровода теплосетей) расположен в зоне лесов.

Перечень координат характерных точек границ зон планируемого размещения линейных объектов.

Номер точки	Координаты	
	X	Y
1	2	3
н1	594075,51	2380448,88
н2	594077,25	2380527,93
н3	594017,97	2380529,21
н4	594019,35	2380579,24
н5	594011,13	2380579,43
н6	594010,93	2380572,29
227	594011,78	2380572,26
228	594010,79	2380520,51
229	594070,60	2380520,06
н7	594069,13	2380449,16

Перечень координат характерных точек границ зон планируемого размещения линейных объектов, подлежащих реконструкции в связи с изменением их местоположения.

В границы проектирования линейного объекта не входят границы зон планируемого размещения линейных объектов, подлежащих реконструкции в связи с изменением их местоположения (переустройству) из зон размещения линейного объекта.

Предельные параметры разрешенного строительства, реконструкции объектов капитального строительства, входящих в состав линейных объектов в границах зон их планируемого размещения.

Согласно Генеральному плану городского округа – города Барнаула и Правил землепользования и застройки городского округа – города Барнаула Алтайского края, проектируемый линейный объект (реконструкция трубопровода теплосетей) расположен в зоне лесов.

Земельный участок, на котором расположен линейный объект, находится на землях лесного фонда на свободной от застройки территории, выноса инженерных коммуникаций и сноса существующих строений не требуется.

Выбранный вариант трассировки обоснован минимальным пересечением и сближением с существующими постройками, коммуникациями, охранными зонами объектов.

Было проведено полевое обследование территории Барнаульского лесничества (реестровый номер 22:00-6.717) в месте прохождения реконструируемых сетей теплоснабжения в границах земельного участка с кадастровым номером 22:61:030401:428. При обследовании установлены на местности проектные границы, по которым проходят сети теплоснабжения, подлежащие реконструкции.

Для тепловых сетей устанавливается охранная зона в соответствии с типовыми правилами охраны коммунальных тепловых сетей. Охранные зоны тепловых сетей устанавливаются вдоль трасс прокладки тепловых сетей в виде земельных участков шириной, определяемой углом естественного откоса грунта, но не менее 3 метров в каждую сторону, считая от края строительных конструкций тепловых сетей, или от наружной поверхности изолированного теплопровода бесканальной прокладки. Охранная зона тепловых сетей – территория, согласно нормам СНиП (СП), необходимая для

предотвращения повреждений трубопровода при проведении посторонних работ.

Общая площадь формируемой части лесного земельного участка с кадастровым номером 22:61:030401:428, составляет 1380 кв.м. Лесные участки, согласно акту натурного технического обследования имеют запас древесины 34,3 куб. м. Рубки деревьев, при строительстве (реконструкции), не предусмотрено.

Информация о необходимости осуществления мероприятий по защите сохраняемых объектов капитального строительства (здание, строение, сооружение, объекты строительства которых не завершено), существующих и строящихся на момент подготовки проекта планировки территории, а также объектов капитального строительства, планируемых к строительству в соответствии с ранее утвержденной документацией по планировке территории, от возможного негативного воздействия в связи с размещением линейных объектов.

Проектируемый линейный объект находится на землях свободной от застройки территории, выноса инженерных коммуникаций и сноса существующих строений не требуется.

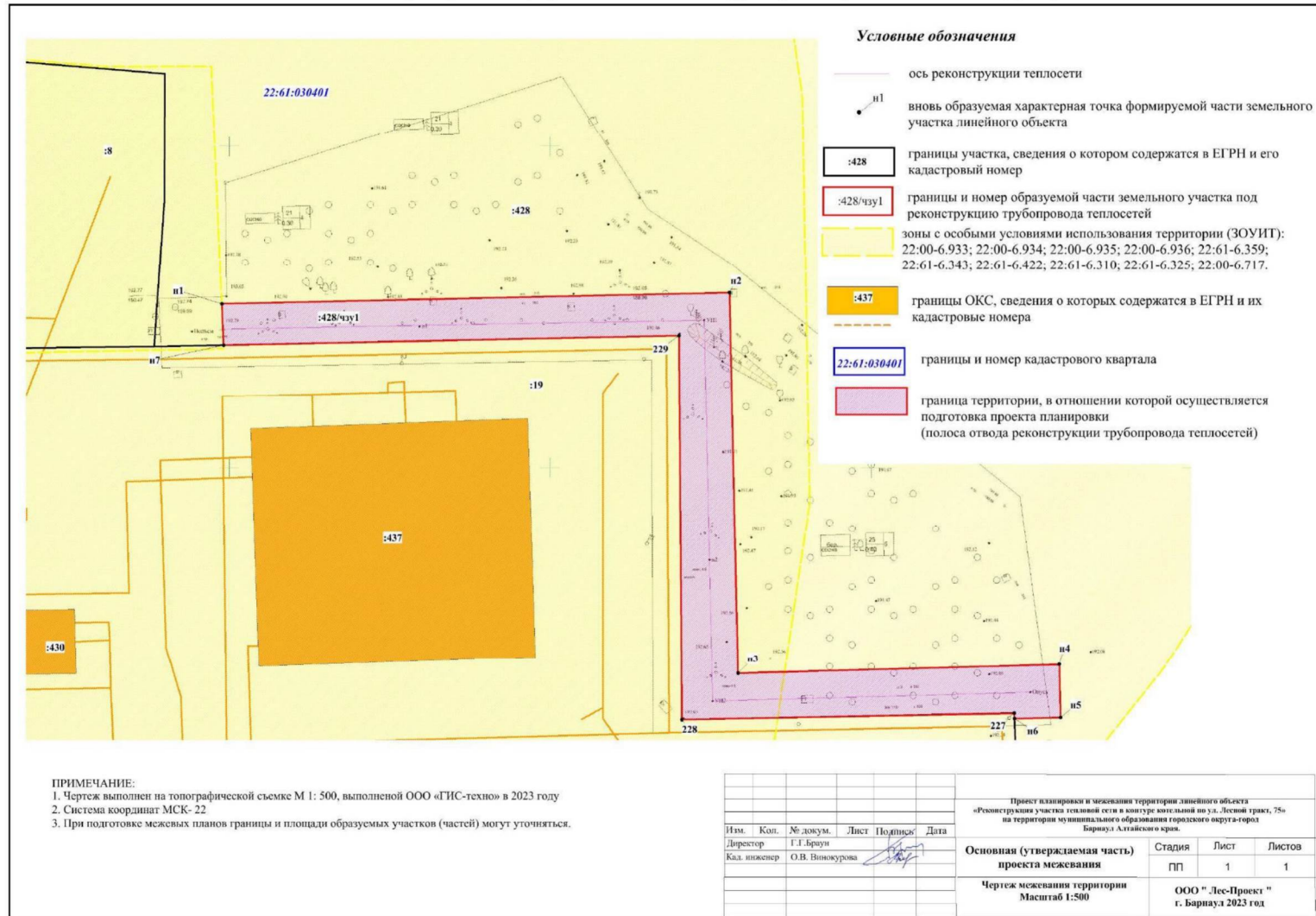
Строящиеся и планируемые к строительству в соответствии с ранее утвержденной документацией по планировке территории объекты капитального строительства отсутствуют, соответственно, мероприятия по их защите проектом не предусмотрены. Строящиеся и планируемые к строительству в соответствии с ранее утвержденной документацией по планировке территории объекты капитального строительства отсутствуют, соответственно, мероприятия по их защите проектом не предусмотрены.

Информация о необходимости осуществления мероприятий по сохранению объектов культурного наследия от возможного негативного воздействия в связи с размещением линейных объектов.

Объекты культурного наследия, включенные в Единый государственный реестр объектов культурного наследия, и объекты, обладающие признаками объекта культурного наследия (в том числе археологического), в границах проектирования отсутствуют. В границах проектирования отсутствуют зоны охраны и защитные зоны объектов культурного наследия. Схема границ территорий объектов культурного наследия не разрабатывалась.

2. ПРОЕКТ МЕЖЕВАНИЯ ТЕРРИТОРИИ

2.1. Основная часть (утверждаемая) проекта межевания территории. Чертеж межевания территории.



Текстовая часть проекта межевания

Основанием для разработки проекта является договор № 66/23 от 04.12.2023 года на разработку проекта планировки и межевания территории линейного объекта «Реконструкция участка тепловой сети в контуре котельной по ул. Лесной тракт, 75» на территории муниципального образования городского округа-город Барнаул Алтайского края.

Проект межевания территории линейного объекта разработан в составе проекта планировки данной территории.

Результатом проекта межевания территории является определение местоположения проектных границ земельных участков для размещения линейного объекта.

В соответствии с правилами выделения объекта недвижимого имущества, для линейного объекта должен быть сформирован земельный участок (часть), обеспечивающий беспрепятственную его прокладку и дальнейшую эксплуатацию.

Перечень и сведения о площади образуемых земельных участков, в том числе возможные способы их образования

Базовой информацией при разработке проекта межевания являются сведения ЕГРН предоставленные Филиалом публично-правовой компании "Роскадастр" по Алтайскому краю по ранее сформированным земельным участкам в границах проектируемой территории. Рассматриваемая территория расположена в границах кадастрового квартала: 22:61:030401.

Топографо-геодезические материалы (топографическая съёмка масштаба 1:500, выполненная ООО «ГИС-техно» в 2023 году).

Система координат – МСК-22. Действующая система геодезической сети удовлетворяет требованиям выполнения землеустроительных работ для установления границ земельных участков на местности.

Проектируется часть земельного (лесного) участка для размещения линейного объекта, которая формируется:

- из исходного земельного (лесного) участка, который находится в собственности Российской Федерации и входит в состав земель лесного фонда, имеет кадастровый номер 22:61:030401:428. Категория земель: земли лесного фонда, вид разрешенного использования: использование, охрана, защита и воспроизводство лесов, адрес: Российская Федерация, Алтайский край, Барнаулский сельский район, Лебяжинский сельсовет, Барнаулское лесничество, Барнаулское участковое лесничество, лесные кварталы №№19 часть, 20-24, 43-48, 65-70, 80-85.

Проектом межевания определяются площади и границы образуемых земельных участков, частей земельных участков.

Площадь размещения проектируемого объекта в аренду для строительства, реконструкции, эксплуатации линейных объектов составляет 1380 кв. м.

Проектом предлагается:

- 1) сохранить границы ранее образованных (зарегистрированных в ГКН) земельных участков, попадающих в границы проекта планировки и межевания;
- 2) перевод земель лесопарковой зоны (квартал № 20 часть выдела № 8 площадь - 0,1 га) в другую категорию защитных лесов;
- 3) образовать часть земельного (лесного) участка, предназначенную для строительства, реконструкции, эксплуатации линейных объектов (таблица 1).

Проект планировки и межевания территории

Таблица № 1

№ п/п	Условный номер образуемого земельного участка	Площадь образуемого земельного участка, кв.м.	Местоположение исходного земельного участка	Местоположение образуемой части земельного участка	Возможные способы образования земельного участка	Примечания
1	2	3	4	5	6	7
1	22:61:030401:428/чзу1	1380	Российская Федерация, Алтайский край, Барнаульский сельский район, Лебяжинский сельсовет, Барнаульское лесничество, Барнаульское участковое лесничество, лесные кварталы №№19 часть, 20-24, 43-48, 65-70, 80-85.	Барнаульское лесничество, Барнаульское участковое лесничество квартал № 20, части выделов №№ 5, 8	образование части земельного участка	1) перевод земель лесопарковой зоны (квартал № 20 часть выдела № 8 площадь - 0,1 га) в другую категорию защитных лесов 2) в отношении части участка предполагается оформление в аренду для строительства, реконструкции, эксплуатации линейных объектов

Проект планировки и межевания территории

Вид разрешенного использования образуемых земельных участков в соответствии с проектом планировки территории

Виды разрешенного использования проектируемых земельных участков в соответствии с проектом планировки территории представлены ниже в Таблице №2 .

Таблица № 2

№ п/п	Условный номер образуемого земельного участка	Категория образуемого земельного участка (части)	Вид разрешенного использования образуемого земельного участка (части)	Местоположение исходного земельного участка	Местоположение образуемой части земельного участка
1	2	3	4	6	
1	22:61:030401:428/чзу1	земли лесного фонда	использование, охрана, защита и воспроизводство лесов	Российская Федерация, Алтайский край, Барнаульский сельский район, Лебяжинский сельсовет, Барнаульское лесничество, Барнаульское участковое лесничество, Барнаульское участковое лесничество, лесные кварталы №№19 часть, 20-24, 43-48, 65-70, 80-85.	Барнаульское лесничество, Барнаульское участковое лесничество квартал № 20, части выделов №№ 5, 8

Проект планировки и межевания территории



АДМИНИСТРАЦИЯ ГОРОДА БАРНАУЛА

ПОСТАНОВЛЕНИЕ

От 03.06.2024

№ 896

Об утверждении проекта планировки и межевания территории линейного объекта «Реконструкция участка тепловой сети в контуре котельной по тракту Лесному, 75» на территории муниципального образования городского округа – города Барнаула Алтайского края

В соответствии с Градостроительным кодексом Российской Федерации, решением Барнаульской городской Думы от 25.12.2019 №447 «Об утверждении Правил землепользования и застройки городского округа - города Барнаула Алтайского края», рассмотрев письмо акционерного общества «СГК-АЛТАЙ» от 03.04.2024 №951, администрация города Барнаула постановляет:

1. Утвердить проект планировки и межевания территории линейного объекта «Реконструкция участка тепловой сети в контуре котельной по тракту Лесному, 75» на территории муниципального образования городского округа – города Барнаула Алтайского края (далее - проект). Проект разработан обществом с ограниченной ответственностью «Лес-Проект».

2. Комитету по строительству, архитектуре и развитию города (Воробьев А.А.) в течение пяти рабочих дней направить постановление в Управление Росреестра по Алтайскому краю для внесения сведений в Единый государственный реестр недвижимости.

3. Комитету информационной политики (Андреева Е.С.) в течение семи дней обеспечить опубликование постановления в газете «Вечерний Барнаул» (за исключением приложения), официальном сетевом издании «Правовой портал администрации г.Барнаула» и размещение на официальном Интернет-сайте города Барнаула.

4. Контроль за исполнением постановления возложить на первого заместителя главы администрации города.

Глава города



В.Г. Франк

Проект планировки и межевания территории



**МИНИСТЕРСТВО
ПРИРОДНЫХ РЕСУРСОВ И ЭКОЛОГИИ
АЛТАЙСКОГО КРАЯ**
(Минприроды Алтайского края)

ул. Чкалова, 230, г. Барнаул, 656049,
телефон (3852) 27-13-50, факс (3852) 27-13-08,
e-mail: mail@minprirody.altregn.ru

19.03.2024 № 24/ПА/3148
На № 200/160/ИСХ-442 от 13.03.2024

Комитет по строительству,
архитектуре и развитию
города Барнаула

Министерство природных ресурсов и экологии Алтайского края во исполнение п. 12.3 ст. 45 Градостроительного кодекса Российской Федерации, ст. 38 закона Алтайского края от 29.12.2009 № 120-ЗС «О градостроительной деятельности на территории Алтайского края» повторно рассмотрело документацию по планировке и межеванию территории линейного объекта «Реконструкция участка тепловой сети в контуре котельной по адресу: город Барнаул, тракт Лесной, 75, расположенного на территории муниципального образования городского округа — города Барнаула Алтайского края», и сообщает следующее.

Направленные ранее замечания устранены в полном объеме.

Управление лесами согласовывает данную проектную документацию. Вместе с тем, сообщаем, что образуемая часть земельного участка, частично расположена в границах лесного участка Барнаульского участкового лесничества Барнаульского лесничества, отнесенного к защитным лесам, категории защитных лесов: леса, выполняющие функции защиты природных и иных объектов – лесопарковые зоны.

Согласно ст. 114 Лесного кодекса Российской Федерации в лесопарковых зонах запрещается строительство объектов капитального строительства, за исключением велосипедных, велосипедных, пешеходных и беговых дорожек, лыжных и роллерных трасс, если такие объекты являются объектами капитального строительства, и гидротехнических сооружений.

Части земельного лесного участка могут быть образованы и предоставлены в использование только после изменения границ лесопарковых зон и установления на данной территории категории защитных лесов, предусматривающих разрешенный вид использования – «для строительства, реконструкции, эксплуатации линейного объекта».

На основании изложенного, Минприроды Алтайского края в части собственных полномочий согласовывает документацию по планировке и межеванию территории линейного объекта «Реконструкция участка тепловой сети в контуре котельной по адресу: город Барнаул, тракт Лесной, 75, расположенного на территории муниципального образования городского округа — города Барнаула Алтайского края».

Временно исполняющая
обязанности заместителя
министра, начальник
управления природных
ресурсов и нормирования



Л.Л. Казанцева

Булавкина Elizaveta Evgenyevna
(3852) 27 16 94

Проект планировки и межевания территории

Отделу особо охраняемых
природных территорий управления
природных ресурсов и нормирования
Министерства природных ресурсов
и экологии Алтайского края

На № 200/160/ИСХ-442 от 13.03.2024

СЛУЖЕБНАЯ ЗАПИСКА

В соответствии с п. 12.3 ст. 45 Градостроительного кодекса Российской Федерации, статьи 38 закона Алтайского края от 29.12.2009 № 120-ЗС «О градостроительной деятельности на территории Алтайского края», управление лесами Минприроды Алтайского края согласовывает представленную документацию по планировке территории линейного объекта: «Реконструкция участка тепловой сети в контуре котельной по ул. Лесной тракт, 75» и сообщает следующее.

Образуемая часть земельного участка, частично расположена в границах лесного участка Барнаульского участкового лесничества Барнаульского лесничества, отнесенного к защитным лесам, категории защитных лесов: леса, выполняющие функции защиты природных и иных объектов – лесопарковые зоны.

Согласно ст. 114 Лесного кодекса Российской Федерации в лесопарковых зонах запрещается строительство объектов капитального строительства, за исключением велосипедных, велосипедных, пешеходных и беговых дорожек, лыжных и роллерных трасс, если такие объекты являются объектами капитального строительства, и гидротехнических сооружений.

Части земельного лесного участка могут быть образованы и предоставлены в использование только после изменения границ лесопарковых зон и установления на данной территории категории защитных лесов, предусматривающих разрешенный вид использования – «для строительства, реконструкции, эксплуатации линейного объекта».

Начальник отдела лесного
реестра, кадастра и лесоустройства
18.03.2024

Т.Н. Немцева

Фрагмент выписки из Единого государственного реестра юридических лиц

ВЫПИСКА
из Единого государственного реестра юридических лиц

07.06.2024

№ Ю09965-24-
73078772дата формирования выписки

Настоящая выписка содержит сведения о юридическом лице

АКЦИОНЕРНОЕ ОБЩЕСТВО "СГК-АЛТАЙ"полное наименование юридического лица**ОГРН** 11222224002317

включенные в Единый государственный реестр юридических лиц по состоянию на

« 07 » июня 20 24 г.

числомесяцпрописьюгод

№ п/п	Наименование показателя	Значение показателя
1	2	3
Наименование		
1	Полное наименование на русском языке	АКЦИОНЕРНОЕ ОБЩЕСТВО "СГК-АЛТАЙ"
2	ГРН и дата внесения в ЕГРЮЛ записи, содержащей указанные сведения	2242200102538 19.03.2024
3	Сокращенное наименование на русском языке	АО "СГК-АЛТАЙ"
4	ГРН и дата внесения в ЕГРЮЛ записи, содержащей указанные сведения	2242200102538 19.03.2024
	Сведения о наличии у юридического лица наименования на языках народов Российской Федерации и (или) на иностранных языках <i>(сведения указываются по Общероссийскому классификатору информации о населении (ОКИН ОК 018 – 2014 фасет 04))</i>	
5	Код и наименование языка народов Российской Федерации или иностранного языка	016 Английский
6	ГРН и дата внесения в ЕГРЮЛ записи, содержащей указанные сведения	2242200102538 19.03.2024
	Сведения о наличии у юридического лица наименования на английском языке	
7	Полное наименование на английском языке	JOINT STOCK COMPANY "SGK-ALTAI"
8	ГРН и дата внесения в ЕГРЮЛ записи, содержащей указанные сведения	2242200102538 19.03.2024

125	ГРН и дата внесения в ЕГРЮЛ записи, содержащей указанные сведения	2242200111910 25.03.2024
10		
126	Номер лицензии, присвоенный в Едином реестре учета лицензий	Л041-01151-22/00328617
127	Дата лицензии	28.03.2014
128	Дата начала действия лицензии	28.03.2014
129	Наименование лицензируемого вида деятельности, на который выдана лицензия	Медицинская деятельность за исключением указанной деятельности, осуществляемой медицинскими организациями и другими организациями, входящими в частную систему здравоохранения, на территории инновационного центра Сколково
130	Наименование лицензирующего органа	МИНИСТЕРСТВО ЗДРАВООХРАНЕНИЯ АЛТАЙСКОГО КРАЯ
131	ГРН и дата внесения в ЕГРЮЛ записи, содержащей указанные сведения	2242200112064 25.03.2024
11		
132	Серия и номер лицензии	Л057-00109-22/00660224
133	Дата лицензии	09.02.2016
134	Дата начала действия лицензии	09.02.2016
135	Наименование лицензируемого вида деятельности, на который выдана лицензия	Эксплуатация взрывопожароопасных и химически опасных производственных объектов I, II и III классов опасности
136	Наименование лицензирующего органа	СИБИРСКОЕ УПРАВЛЕНИЕ ФЕДЕРАЛЬНОЙ СЛУЖБЫ ПО ЭКОЛОГИЧЕСКОМУ, ТЕХНОЛОГИЧЕСКОМУ И АТОМНОМУ НАДЗОРУ
137	ГРН и дата внесения в ЕГРЮЛ записи, содержащей указанные сведения	2242200115640 27.03.2024
Сведения о филиалах и представительствах		
Филиалы		
1		
138	ГРН и дата внесения в ЕГРЮЛ сведений о данном филиале	2202200482196 01.10.2020
139	Наименование филиала	ФИЛИАЛ "БАРНАУЛЬСКАЯ ТЕПЛОСЕТЕВАЯ КОМПАНИЯ"
140	ГРН и дата внесения в ЕГРЮЛ записи, содержащей указанные сведения	2242200102538 19.03.2024
141	Адрес места нахождения филиала на территории Российской Федерации	656023, АЛТАЙСКИЙ КРАЙ, Г. БАРНАУЛ, ПР-КТ КОСМОНАВТОВ, Д. 13
142	ГРН и дата внесения в ЕГРЮЛ записи, содержащей указанные сведения	2202200482196 01.10.2020

175	Сведения об учете в налоговом органе по месту нахождения филиала	КПП филиала: 220443002 Дата постановки на учет: 25.11.2021
176	Сведения о налоговом органе по месту нахождения филиала	Межрайонная инспекция Федеральной налоговой службы №1 по Алтайскому краю
177	ГРН и дата внесения в ЕГРЮЛ записи, содержащей указанные сведения	2212202100031 26.11.2021
Сведения о правопреемнике		
1		
178	ОГРН	1024200678260
179	ИНН	4200000333
180	Полное наименование юридического лица	КУЗБАССКОЕ ОТКРЫТОЕ АКЦИОНЕРНОЕ ОБЩЕСТВО ЭНЕРГЕТИКИ И ЭЛЕКТРИФИКАЦИИ
181	ГРН и дата внесения в ЕГРЮЛ записи, содержащей указанные сведения	1122224002317 28.04.2012
2		
182	ОГРН	1152224001775
183	ИНН	2224172673
184	Полное наименование юридического лица	ОБЩЕСТВО С ОГРАНИЧЕННОЙ ОТВЕТСТВЕННОСТЬЮ "БАРНАУЛЬСКАЯ ВОДОСНАБЖАЮЩАЯ КОМПАНИЯ"
185	ГРН и дата внесения в ЕГРЮЛ записи, содержащей указанные сведения	2172225221078 04.04.2017
3		
186	ОГРН	1162225096164
187	ИНН	2224182921
188	Полное наименование юридического лица	ОБЩЕСТВО С ОГРАНИЧЕННОЙ ОТВЕТСТВЕННОСТЬЮ "БАРНАУЛЬСКАЯ ЭНЕРГЕТИЧЕСКАЯ КОМПАНИЯ"
189	ГРН и дата внесения в ЕГРЮЛ записи, содержащей указанные сведения	2182225698906 01.11.2018
4		
190	ОГРН	1122224002339
191	ИНН	2224152780
192	Полное наименование юридического лица	АКЦИОНЕРНОЕ ОБЩЕСТВО "БАРНАУЛЬСКАЯ ТЕПЛОСЕТЕВАЯ КОМПАНИЯ"
193	ГРН и дата внесения в ЕГРЮЛ записи, содержащей указанные сведения	2202200482020 01.10.2020
5		
194	ОГРН	1152224001764
195	ИНН	2224172666
196	Полное наименование юридического лица	АКЦИОНЕРНОЕ ОБЩЕСТВО "БАРНАУЛЬСКАЯ ТЕПЛОМАГИСТРАЛЬНАЯ КОМПАНИЯ"

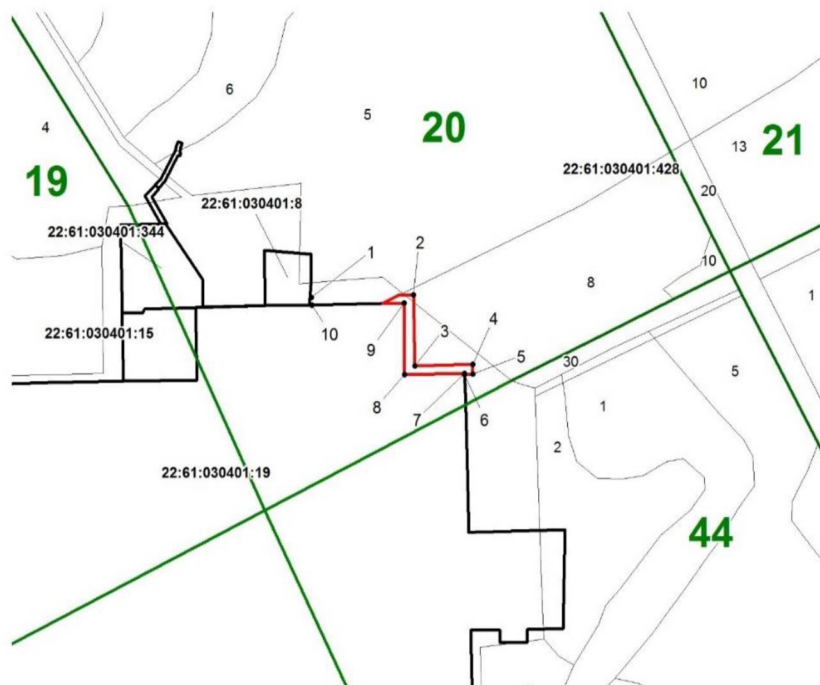
ПРИЛОЖЕНИЕ № 2

к приказу Министерства
природных ресурсов
и экологии Алтайского края
от 07.10.2024 № 1167


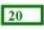
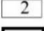

**ГРАФИЧЕСКОЕ ОПИСАНИЕ ГРАНИЦ ЛЕСНЫХ УЧАСТКОВ,
проектируемых к исключению из лесов, расположенных в лесопарковых зонах**

Обозначение характерных точек границ	Координаты, м	
	X	Y
1	2	3
1	594076,94	2380514,92
2	594077,25	2380527,93
3	594017,97	2380529,21
4	594019,35	2380579,24
5	594011,13	2380579,43
6	594010,93	2380572,29
7	594011,78	2380572,26
8	594010,79	2380520,51
9	594070,6	2380520,06
10	594070,22	2380501,26
1	594076,94	2380514,92

ГРАФИЧЕСКОЕ ОПИСАНИЕ МЕСТОПОЛОЖЕНИЯ ГРАНИЦ ЛЕСНЫХ УЧАСТКОВ
 план границ объекта (лесных участков, проектируемых к исключению из лесов, расположенных
 в лесопарковых зонах на территории Алтайского края, городского округа-город Барнаул,
 Барнаульского лесничества, Барнаульского участкового лесничества)



масштаб 1:5000

- | | |
|---|---|
|  | граница контура леса, проектируемого к исключению из лесов, расположенных в лесопарковой зоне |
|  | границы и номер лесных кварталов (лесоустройство 2017г) |
|  | границы и номер лесотаксационных выделов |
|  | границы земельного участка по данным ЕГРН |

Подпись  Браун И.С. Дата 03.04.2024

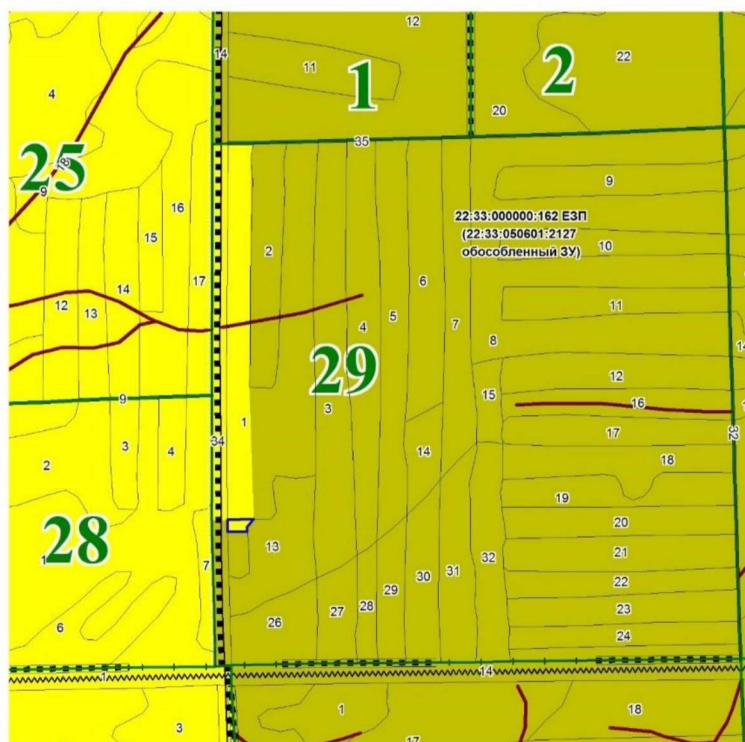
место для оттиска печати лица, составившего описание местоположения границ



**ТЕКСТОВОЕ ОПИСАНИЕ ГРАНИЦ ЛЕСНЫХ УЧАСТКОВ,
проектируемых к исключению из лесов, расположенных в лесопарковых зонах на**

Прохождение границы		Описание прохождения границы
от точки	до точки	
1	7	По границе проектируемой полосы отвода реконструируемой теплотрассы (граница части земельного участка для размещения линейного объекта-реконструкции тепловой сети)
7	1	По границе лесного (земельного) участка 22:61:030401:428 (Барнаульского лесничества с реестровым номером 22:00-6.717) и земельного участка земель промышленности 22:61:030401:19

**КАРТА-СХЕМА ГРАНИЦ ЗЕМЕЛЬ, проектируемых к включению
в леса, расположенные в лесопарковых зонах Бобровского
лесничества Алтайского края Бобровского участкового
лесничества квартал № 29 часть выдел № 1 площадью 0,1 га**



Масштаб 1:10000

УСЛОВНЫЕ ОБОЗНАЧЕНИЯ:

	границы и номер квартала Бобровского участкового лесничества
	границы и номер лесотаксационного выдела
	границы и кадастровый номер участка (единое землепользование (обособленный))
	границы участка включаемого в леса, расположенные в лесопарковых зонах
	границы лесов, расположенные в лесопарковых зонах
	границы лесостепных лесов (лесов, расположенные в степной зоне, лесостепной зоне, выполняющие защитные функции)
	линия электропередач (ЛЭП)
	квартальная просека условная

ПРИЛОЖЕНИЕ № 3

к приказу Министерства
природных ресурсов
и экологии Алтайского края
от 18.10.2024 № 1167

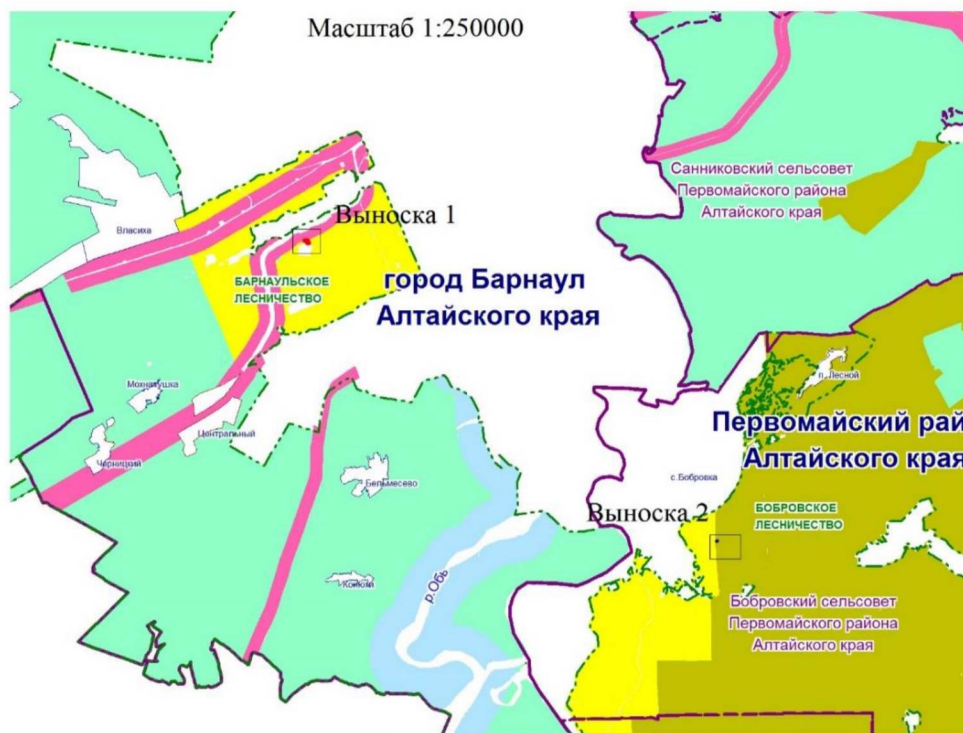
Графическое описание границ лесных участков, проектируемых к
включению в границы лесов, расположенных в лесопарковых зонах

Обозначение характерных точек границ	Координаты, м	
	X	Y
1	2	3
1	583328,75	3196268,04
2	583328,86	3196319,40
3	583314,00	3196306,51
4	583304,74	3196307,05
5	583303,46	3196268,70
1	583328,75	3196268,04

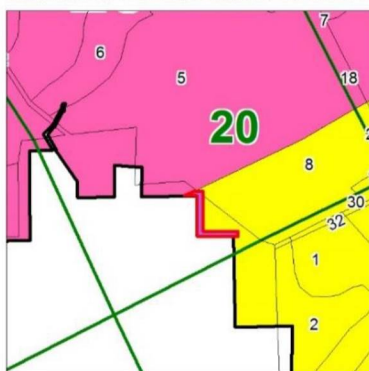
ТЕКТОВОЕ ОПИСАНИЕ ГРАНИЦ ЛЕСНОГО УЧАСТКА,
проектируемого к включению в леса, расположенные в лесопарковых зонах

Прохождение границы		Описание прохождения границы
от точки	до точки	
1	2	от противопожарного разрыва в восточном направлении 50 м по территории Бобровского участкового лесничества Бобровского лесничества выдела № 1 квартал № 29
2	4	В южном направлении по границе выделов №№ 1 и 13 квартала № 29 Бобровского участкового лесничества Бобровского лесничества до границы квартала
4	5	В западном направлении 40 м через выдел № 1 квартала № 29 Бобровского участкового лесничества Бобровского лесничества до противопожарного разрыва
5	1	По противопожарному разрыву в северном направлении 20 м по границе между выделами №№ 34 и 1 квартала № 29 Бобровского участкового лесничества Бобровского лесничества

**КАРТА-СХЕМА СУЩЕСТВУЮЩИХ И ПРОЕКТИРУЕМЫХ ГРАНИЦ ЗЕМЕЛЬ,
НА КОТОРЫХ РАСПОЛАГАЮТСЯ ЛЕСА, РАСПОЛОЖЕННЫЕ В ЛЕСОПАРКОВЫХ ЗОНАХ
БАРНАУЛЬСКОГО и БОБРОВСКОГО ЛЕСНИЧЕСТВ АЛТАЙСКОГО КРАЯ
в границах городского округа г.Барнаул и МО Первомайский район Алтайского края**



Выноска 1 в масштабе 1:10000



Выноска 2 в масштабе 1:10000



**УСЛОВНЫЕ ОБОЗНАЧЕНИЯ
РАСПРЕДЕЛЕНИЯ ЛЕСОВ ПО ЦЕЛЕВОМУ НАЗНАЧЕНИЮ И КАТЕГОРИЯМ ЗАЩИТНЫХ ЛЕСОВ**

1. Защитные леса: в том числе:

а) Леса выполняющие функции защиты природных

и иных объектов, в т.ч.:

- леса, расположенные в защитных полосах лесов
- леса, расположенные в зеленых зонах
- леса, расположенные в лесопарковых зонах

б) Ценные леса, всего в том числе:

- лесостепные леса
- нерестоохраняемые полосы лесов
- ленточные боры

