



**МИНИСТЕРСТВО
ПРИРОДНЫХ РЕСУРСОВ И ЭКОЛОГИИ
АЛТАЙСКОГО КРАЯ**
(Минприроды Алтайского края)

П Р И К А З

20 сентября 2024 г.

№ 1903

г. Барнаул

О внесении изменений в Приказ Управления природных ресурсов и охраны окружающей среды Алтайского края от 30.08.2011 № 109

Приказываю:

Внести в приказ Управления природных ресурсов и охраны окружающей среды Алтайского края от 30.08.2011 № 109 «Об утверждении паспортов памятников природы краевого значения» (в редакции от 27.02.2012 № 23, от 26.01.2015 № 30, от 10.04.2015 № 323, от 18.06.2015 № 590, от 05.10.2017 № 1621, от 11.01.2019 № 10, от 16.12.2019 № 1924, от 20.05.2020 № 592, от 21.12.2020 № 1616, от 24.02.2022 № 148, от 11.05.2022 № 495, от 08.12.2022 № 1435, от 19.04.2023 № 532, от 27.09.2023 № 1170, от 15.03.2024 № 247) изменения согласно настоящему приказу.

Временно исполняющий обязанности
заместителя министра, начальник
управления охотничьего хозяйства

М.В. Катернюк

ПРИЛОЖЕНИЕ
к приказу Министерства природных
ресурсов и экологии Алтайского
края
от 20.09.2024 № 1103

ИЗМЕНЕНИЯ,
которые вносятся в приказ Управления природных ресурсов и охраны окружающей
среды Алтайского края от 30.08.2011 № 109

Дополнить приложение № 1 к приказу «Перечень паспортов на памятники
природы краевого значения» паспортом памятника природы краевого значения № 85
следующего содержания:

«Паспорт № 85
памятника природы краевого значения
«Вершина горы Бутачиха»

1. Общие положения

Настоящий паспорт о памятнике природы краевого значения "Вершина горы Бутачиха» разработан на основании статьи 26 Федерального закона от 14.03.1995 № 33-ФЗ «Об особо охраняемых природных территориях», закона Алтайского края от 18.12.1996 № 60-ЗС «Об особо охраняемых природных территориях в Алтайском крае» с учетом экологических и природно-географических особенностей района.

Местонахождение. Административное: Алтайский край, Солонешенский район, Солонешенский и Тополинский сельсоветы.

Географическое: массив горы Бутачиха принадлежит к системе Бащелакского хребта, являясь его восточным отрогом. Абсолютная высота горы составляет 1949 м над уровнем моря.

Рельеф: массив горы Бутачиха сложен терригенно-карбонатными толщами среднего кембрия – нижнего ордовика, представленными песчаниками, алевролитами, сланцами, конгломератами. Вулканогенно-осадочная толща нижнего палеозоя прорывается многочисленными телами гранитоидов средне- и позднедевонского возраста. Гранитоиды представлены гранодиоритами, кварцевыми диоритами, диоритами, плагиогранитами, гранитами.

Гора Бутачиха имеет куполообразную форму. Вершина представлена гольцами, засыпанными крупным обломочным материалом выветривания. От вершины далеко вниз спускаются протяжённые каменные россыпи (курумы). На склонах горы располагаются многочисленные скалы-останцы

Документ об объявлении памятника природы: памятник природы объявлен постановлением Администрации Алтайского края от 06.05.2014 № 220 «О памятниках природы краевого значения» (в редакции от 24.07.2024 № 253).

Площадь, занимаемая памятником природы: 4475,83 га.

Площадь охранной зоны: охранная зона отсутствует.

Описание границ памятника природы: граница начинается в точке с координатами 51°30'31.103" с.ш., 84°19'58.507" в.д. и проходит по горизонтали (изогипсе) с высотной отметкой 1 200 м над уровнем моря до точки с координатами 51°26'19.928" с.ш., 84°19'24.758" в.д.; далее по прямой до точки с координатами 51°26'31.044" с.ш., 84°19'21.508" в.д.; далее вновь по горизонтали (изогипсе) с высотной отметкой 1200 м над уровнем моря до начальной точки.

2. Профиль памятника природы

Памятник природы краевого значения «Вершина горы Бутачиха» является комплексным.

3. Назначение памятника природы

сохранение ценных природных комплексов верхней части горного массива, создание условий для поддержания численности и воспроизводства редких и находящихся под угрозой исчезновения видов растений и животных, занесенных в Красные книги Российской Федерации и Алтайского края.

4. Режим особой охраны памятника природы

1. На территории памятника природы запрещается:

- 1) строительство зданий и сооружений;
- 2) разведка и добыча полезных ископаемых;
- 3) прокладывание автомобильных дорог;
- 4) разработка и распашка земель, за исключением случаев, указанных в подпункте 9 пункта 2 настоящего раздела;
- 5) рубка лесных насаждений, за исключением случаев, указанных в подпункте 10 пункта 2 настоящего раздела;
- 6) рубка деревьев, кустарников и спиливание ветвей при заготовке дикорастущих плодов, орехов и ягод, применение любого механического воздействия на кроны и стволы деревьев в целях сбора кедрового ореха;
- 7) загрязнение и захламление территории, размещение скотомогильников, мест захоронения отходов производства и потребления, химических, взрывчатых, токсичных, отравляющих и ядовитых веществ, пунктов захоронения радиоактивных отходов, применение любых ядохимикатов и минеральных удобрений;
- 8) проезд на механических транспортных средствах вне дорог, движение на снегоходах, за исключением случаев, указанных в подпункте 12 пункта 2 настоящего раздела;
- 9) любая охота, за исключением случаев, указанных в подпункте 5 пункта 2 настоящего раздела;
- 10) нахождение лиц с оружием, собаками, капканами, петлями и другими орудиями добычи животных, за исключением лиц, указанных в подпункте 12 пункта 2 настоящего раздела, и случаев, указанных в подпункте 5 пункта 2 настоящего раздела;
- 11) пуск палов, выжигание растительности, сжигание порубочных остатков и иное использование огня в хозяйственных целях, а также разведение костров вне специально предусмотренных мест;

12) осуществление любых видов хозяйственной и иной деятельности, оказывающей негативное воздействие на окружающую среду и ведущей к деградации и (или) уничтожению природных комплексов и объектов.

2. На территории памятника природы допускается:

1) проведение мониторинга состояния окружающей природной среды, изучение функционирования и развития природных экосистем и их компонентов;

2) проведение эколого-просветительских мероприятий (учебно-познавательных экскурсий и т.п.);

3) создание экскурсионных и познавательных маршрутов, экологических троп;

4) проведение охранных и биотехнических мероприятий, направленных на сохранение генофонда видов живых организмов, обеспечение условий обитания редких и исчезающих видов растений и животных;

5) регулирование численности охотничьих ресурсов в целях поддержания численности охотничьих ресурсов, предотвращения возникновения и распространения болезней охотничьих ресурсов, нанесения ущерба здоровью граждан, объектам животного мира и среде их обитания (по согласованию с Министерством природных ресурсов и экологии Алтайского края);

6) пчеловодство, размещение ульев и пасек;

7) осуществление сельскохозяйственной деятельности на лесных участках, предоставленных для данного вида использования лесов;

8) заготовка пищевых лесных ресурсов, сбор лекарственных растений гражданами для личных нужд, а также для ведения предпринимательской деятельности лицами, использующими леса на основании договоров аренды лесных участков в указанных целях;

9) проведение противопожарных мероприятий (в том числе распашка противопожарных минерализованных полос);

10) проведение санитарных рубок (вырубки погибших и поврежденных лесных насаждений), а также вырубки инвазивных (чужеродных) видов деревьев (в том числе клена американского);

11) проведение работ по выявлению и государственному учету объектов, обладающих признаками объекта культурного наследия, проведение археологических полевых работ в установленном законодательством порядке по согласованию с Министерством природных ресурсов и экологии Алтайского края;

12) проезд на всех видах транспорта, а также нахождение с оружием при осуществлении служебной деятельности должностных лиц государственного учреждения, обеспечивающего охрану территории памятника природы; органов, осуществляющих региональный государственный экологический контроль (надзор), региональный государственный контроль (надзор) за состоянием, содержанием, сохранением, использованием, популяризацией и государственной охраной объектов культурного наследия; должностных лиц, находящихся при исполнении служебных обязанностей, наделенных в соответствии с действующим законодательством полномочиями осуществлять осмотр принадлежащих юридическому лицу или индивидуальному предпринимателю и используемых для осуществления предпринимательской деятельности помещений, территорий и находящихся там вещей и документов.

3. Основным видом разрешенного использования земельных участков, расположенных в границах памятника природы, является охрана природных территорий (код 9.1).

Вспомогательные виды разрешенного использования земельных участков:

пчеловодство, код 1.12;

сенокосение, код 1.19;

выпас сельскохозяйственных животных, код 1.20;

природно-познавательный туризм, код 5.2;

историко-культурная деятельность, код 9.3;

заготовка древесины, код 10.1;

заготовка лесных ресурсов, код 10.3;

водные объекты, код 11.0;

общее пользование водными объектами, код 11.1.

Деятельность, предусмотренная вспомогательными видами разрешенного использования земельных участков, осуществляется в соответствии с установленным режимом охраны памятника природы.

5. Охрана памятника природы

По периметру территории памятника природы устанавливаются аншлаги с информацией (название памятника природы, режим его особой охраны). Основные положения паспорта памятника природы доводятся до сведения населения через местные средства массовой информации и путем направления его в органы местного самоуправления, на территории которых расположен памятник природы.

Региональный государственный экологический контроль (надзор) в области охраны и использования памятника природы осуществляется Министерством природных ресурсов и экологии Алтайского края.

Собственники, владельцы и пользователи земельного участка, на котором находится памятник природы, принимают на себя обязательства по обеспечению режима его особой охраны в соответствии с охранными обязательствами.

Копия паспорта памятника природы должна храниться собственниками, владельцами, пользователями и арендаторами земельного участка, на котором расположен памятник природы, физическими и юридическими лицами, взявшими на себя обязательства по обеспечению установленного режима охраны.

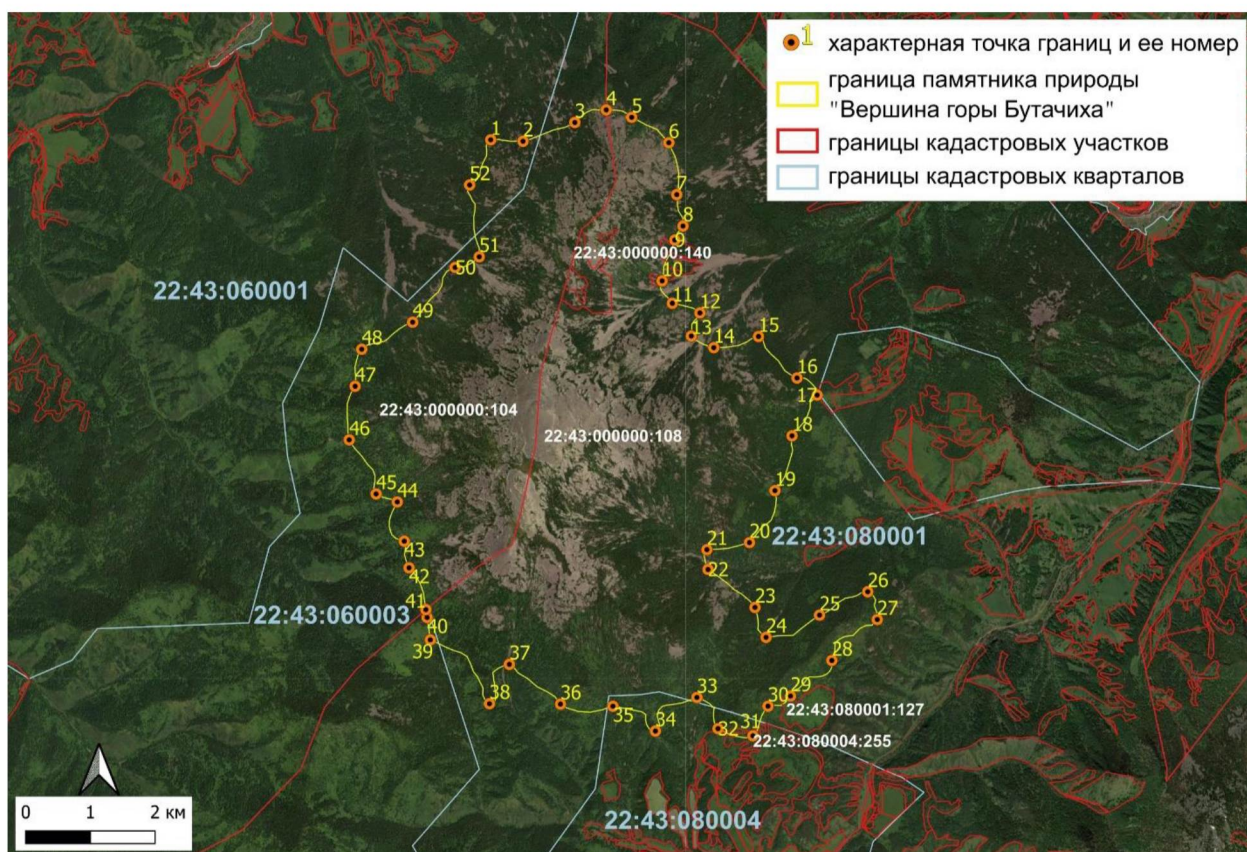
6. Приложения

1. Схема границ памятника природы «Вершина горы Бутачиха».
2. Фотографии.
3. Охранное обязательство.

Приложение 1
к изменениям, которые вносятся
в приказ Управления природных
ресурсов и охраны окружающей среды
Алтайского края от 30.08.2011 № 109

Приложение 1
к паспорту № 85 памятника природы
краевого значения «Вершина горы
Бутачиха»

Схема границ памятника природы «Вершина горы Бутачиха»



Приложение 2
к изменениям, которые вносятся
в приказ Управления природных
ресурсов и охраны окружающей среды
Алтайского края от 30.08.2011 № 109

Приложение 2
к паспорту № 85 памятника природы
краевого значения «Вершина горы
Бутачиха»

Фотографии

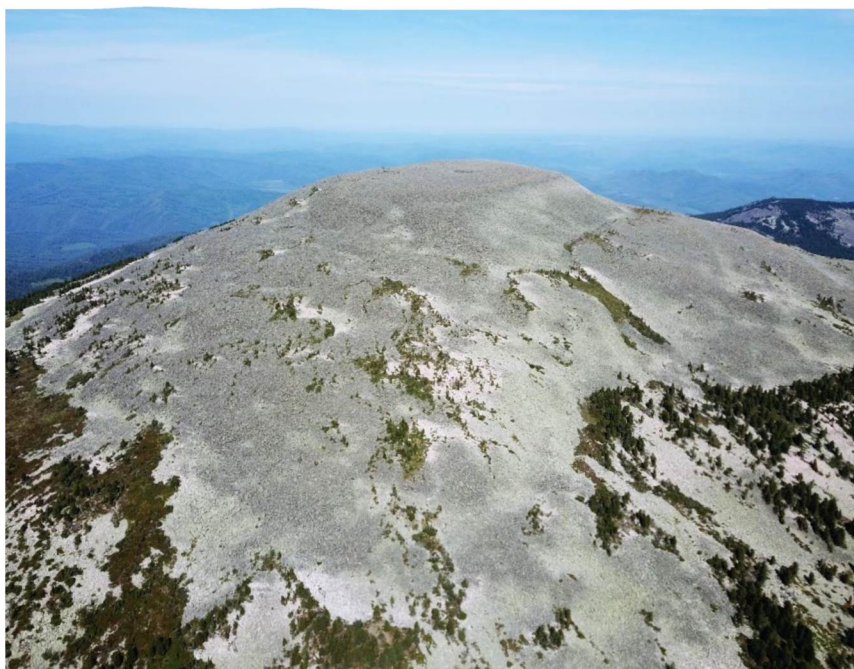


Рисунок 1. Вершина горы Бутачиха, вид с воздуха



Рисунок 2. Скалы-останцы и курумы на склоне горы Бутачиха



Рисунок 3. Лиственничник на юго-восточном склоне г. Бутачиха



Рисунок 4. Лобария лёгочная



Рисунок 5. Сибирская кабарга

Приложение 3
к изменениям, которые вносятся
в приказ Управления природных
ресурсов и охраны окружающей среды
Алтайского края от 30.08.2011 № 109

Приложение 3
к паспорту № 85 памятника природы
краевого значения «Вершина горы
Бутачиха»

Охранное обязательство
на памятник природы краевого значения
«Вершина горы Бутачиха»

Министерство природных ресурсов и экологии Алтайского края (далее – «Минприроды Алтайского края») в лице министра _____, действующего на основании Положения, распоряжения Губернатора Алтайского края от _____ № _____, выдает настоящее Охранное обязательство _____, в лице _____, действующего на основании _____, о следующем.

1. Предмет Охранного обязательства

1.1. Охраняющий обязуется обеспечить соблюдение режима охраны памятника природы краевого значения «_____» (далее – «памятник природы»), утвержденного постановлением Администрации края от 06.05.2014 № 220 «О памятниках природы краевого значения».

Местонахождение и описание границ памятника природы указаны в паспорте памятника природы, копия которого является неотъемлемой частью настоящего охранного обязательства.

1.2. Памятник природы находится в границах земельного участка с кадастровым номером <*> «_____» (далее – «земельный участок»), находящегося в пользовании у Охраняющего на праве «_____»

(указываются реквизиты правоустанавливающего и (или) правоудостоверяющего документа)

<*> Кадастровый номер указывается в случае внесения земельного участка в кадастр объектов недвижимости.

2. Обязанности Охраняющего

С целью обеспечения соблюдения режима охраны памятника природы Охраняющий обязуется:

2.1. Своевременно принимать меры по пресечению нарушений режима охраны, а также по устранению их последствий для приведения памятника природы в надлежащее состояние.

2.2. Обеспечить выполнение указанного в постановлении Администрации Алтайского края от 06.05.2014 № 220 и паспорте памятника природы режима охраны.

2.3. В случае изменения природных и иных характеристик земельного участка в границах памятника природы сообщать об изменениях в Минприроды Алтайского края.

2.4. Соблюдать при использовании земельного участка требования строительных, экологических, санитарно-гигиенических, противопожарных и иных правил, нормативов.

2.5. В случае ухудшения состояния компонентов природной среды в результате деятельности Охраняющего, за счет собственных средств осуществлять природоохранные мероприятия, определенные Минприроды Алтайского края в объеме, необходимом для его восстановления. Мониторинг состояния компонентов природной среды памятника природы (пещеры, объектов животного и растительного мира) и прилегающей территории организуется Охраняющим 1 раз в 3 года с привлечением специалистов с целью оценки состояния и возможных угроз. В течение первого года действия Охранного обязательства Охраняющему необходимо произвести расчет допустимой рекреационной нагрузки для территории памятника природы.

2.6. Беспрепятственно допускать на территорию земельного участка должностных лиц, осуществляющих региональный государственный экологический контроль (надзор).

2.7. Не передавать Охранное обязательство третьему лицу.

2.8. Информировать Минприроды Алтайского края о любых изменениях, связанных с правами на земельный участок, не позднее 10 дней с даты вступления в силу указанных изменений.

2.9. Выполнять иные требования, предусмотренные нормативными правовыми актами, регулирующими отношения в области охраны памятников природы.

3. Изменение, расторжение и прекращение действия Охранного обязательства

3.1. Охранное обязательство может быть изменено по соглашению сторон.

3.2. Действие Охранного обязательства прекращается в случае:
утраты статуса памятника природы;
прекращения действия прав Охраняющего на земельный участок;
по соглашению сторон;
на основании решения суда.

3.3. В случае неисполнения или ненадлежащего исполнения обязанностей Охраняющего, указанных в разделе 2 настоящего Охранного обязательства, Минприроды Алтайского края вправе прекратить Охранное обязательство в одностороннем порядке по своей инициативе, направив письменное уведомление Охраняющему не позднее, чем за 30 дней до даты прекращения Охранного обязательства.

4. Срок действия Охранного обязательства

4.1. Охранное обязательство заключено « _____ »
(не может превышать срок действия прав Охраняющего на земельный участок).

4.2. Срок действия Охранного обязательства продляется в случае продления действия прав Охраняющего на земельный участок, путем заключения дополнительного соглашения к настоящему Охранному обязательству.

4.3. По окончании срока действия Охранного обязательства Минприроды Алтайского края проводится осмотр состояния памятника природы, результаты осмотра фиксируются в акте, подписываемом Охраняющим и Минприроды Алтайского края.

5. Заключительные положения

5.1. Охраняющий не несет ответственности за ухудшение состояния памятника природы вследствие обстоятельств непреодолимой силы (природно-климатические изменения).

5.2. Обеспечение установленного режима особой охраны памятника природы осуществляется Охраняющим за счет средств от приносящей доход деятельности при условии ежегодного (в срок до 30 апреля) согласования с Минприроды Алтайского края мер по обеспечению режима охраны с указанием объема расходов на осуществление этих мер.

5.3. Отношения, связанные с охраной памятника природы, не урегулированные настоящим Охранным обязательством, регулируются в соответствии с нормативными правовыми актами Российской Федерации и Алтайского края.

5.4. К настоящему Охранному обязательству прилагается копия паспорта памятника природы и акт приема-передачи, фиксирующий состояние памятника природы на момент подписания охранного обязательства и передачи его Охраняющему.

5.5. Настоящее Охранное обязательство составлено в 2 экземплярах, один из которых хранится у Охраняющего, второй - в Минприроды Алтайского края.

6. Адреса и банковские реквизиты сторон:

Министерство природных ресурсов и экологии Алтайского края:

Адрес: 656049, г. Барнаул, ул. Чкалова, 230.

ИНН 2225145231 КПП 222501001

ОГРН 1132225020344, дата регистрации в налоговом органе 31.12.2013 г.

ОКПО 21447389

МИНИСТЕРСТВО ФИНАНСОВ АЛТАЙСКОГО КРАЯ (Министерство природных ресурсов и экологии Алтайского края л/с 03172202330)

Единый казначейский счет: 03221643010000001700

Банковский счет: 40102810045370000009

Наименование банка: ОТДЕЛЕНИЕ БАРНАУЛ БАНКА РОССИИ//УФК по Алтайскому краю г. Барнаул

БИК УФК по Алтайскому краю: 010173001

тел. (8-3852) 27-13-50

e-mail: mail@minprirody.alregn.ru

Охраняющий:

Подписи сторон:

Министр природных ресурсов
и экологии Алтайского края

Охраняющий

Подпись _____ Дата _____
М.П.

Подпись _____ Дата _____
М.П.

Охранное обязательство зарегистрировано в Министерстве природных
ресурсов и экологии Алтайского края

Регистрационный № _____

от « _____ » _____ 20__ г.