



**МИНИСТЕРСТВО
ПРИРОДНЫХ РЕСУРСОВ И ЭКОЛОГИИ
АЛТАЙСКОГО КРАЯ
(Минприроды Алтайского края)**

П Р И К А З

17 Казенная Заимка

№ 831

г. Барнаул

Об установлении зон санитарной охраны подземного источника питьевого и хозяйственно-бытового водоснабжения населения поселка Казенная Заимка города Барнаул Алтайского края

В соответствии со статьей 106 Земельного кодекса Российской Федерации, статьей 18 Федерального закона от 30.03.1999 № 52-ФЗ «О санитарно-эпидемиологическом благополучии населения», постановлением Администрации Алтайского края от 31.05.2010 № 233 «О Порядке установления, изменения и прекращения существования зон санитарной охраны источников питьевого и хозяйственно-бытового водоснабжения», санитарно-эпидемиологическим заключением от 07.05.2024 № 22.01.14.000.Т.000350.05.24, выданным Управлением Федеральной службы по надзору в сфере защиты прав потребителей и благополучия человека по Алтайскому краю, заявлением ООО «Барнаульский водоканал» (вх. № 24/ГУ/268 от 30.05.2024), приказываю:

1. Установить зоны санитарной охраны подземного источника питьевого и хозяйственно-бытового водоснабжения населения поселка Казенная Заимка города Барнаул Алтайского края в соответствии с проектом зон санитарной охраны действующего водозабора подземных вод ООО «Барнаульский водоканал» на участке Казеннозаимовский-2 для питьевого и хозяйственно-бытового водоснабжения поселка Казенная Заимка города Барнаула Алтайского края (п. Казенная Заимка, пер. Медовый, д. 8д), разработанным ООО «Эталон» в 2023 году:

первый пояс для скважины № 445 размером 24x37 метров (от скважины: на север 15 метров, на восток 21 метр, на юг 18 метров, на запад 3 метра) согласно приложению 1;

второй пояс для скважины № 445 размером 128x126 метров (вверх по потоку 75 метров, вниз по потоку 53 метра) согласно приложению 2;

третий пояс для скважины № 445 размером 1155x636 метров (вверх по потоку 1034 метра, вниз по потоку 121 метр) согласно приложению 3.

2. Правообладателем (собственником) подземного источника водо-

снабжения, обязанным возместить убытки, причиненные в связи с установлением зон санитарной охраны источника питьевого и хозяйственно-бытового водоснабжения, является ООО «Барнаульский водоканал» (ИНН 2221064060, ОГРН 1042201872800).

Требование о возмещении убытков может быть направлено лицами, указанными в пункте 2 статьи 57.1 Земельного кодекса Российской Федерации, правообладателю сооружения, в связи с размещением которого принято решение об установлении зон санитарной охраны подземного источника питьевого и хозяйственно-бытового водоснабжения, в срок не более чем пять лет со дня установления, либо со дня, когда указанные лица узнали или должны были узнать об установлении зон санитарной охраны подземного источника питьевого и хозяйственно-бытового водоснабжения.

3. Отделу водных ресурсов управления природных ресурсов и нормирования Министерства природных ресурсов и экологии Алтайского края направить:

комплект документов в филиал ППК «Роскадастр» по Алтайскому краю для внесения сведений в Единый государственный реестр недвижимости (далее – «ЕГРН»);

после внесения сведений в ЕГРН, копию настоящего приказа и XML-файлы в администрацию города Барнаула Алтайского края и в федеральный орган государственной власти, уполномоченный на ведение государственного водного реестра.

4. Настоящий приказ подлежит опубликованию на «Официальном интернет-портале правовой информации» (www.pravo.gov.ru).

Временно исполняющий обязанности
министра природных ресурсов и экологии
Алтайского края



А.Н. Стрелковский

ПРИЛОЖЕНИЕ 1

к приказу Министерства природных ресурсов и экологии Алтайского края от 17.07.2024 № 831

Первый пояс зон санитарной охраны подземного источника питьевого и хозяйственно-бытового водоснабжения для скважины № 445

Сведения об объекте

№ п/п	Характеристики объекта	Описание характеристик
1	2	3
1	Местоположение объекта	Алтайский край, город Барнаул
2	Площадь объекта ± величина погрешности определения площади ($P \pm \Delta P$)	822 м ² +/- 100 м ²
3	Иные характеристики объекта	Ограничения использования территории в границах первого пояса зон санитарной охраны источника питьевого и хозяйственно-бытового водоснабжения установлены пунктом 3.2.1 СанПиН 2.1.4.1110-02 «Зоны санитарной охраны источников водоснабжения и водопроводов питьевого назначения», утвержденных постановлением Главного государственного санитарного врача РФ от 14.03.2002 № 10. Владелец водозаборного сооружения обеспечивает выполнение установленных ограничений.

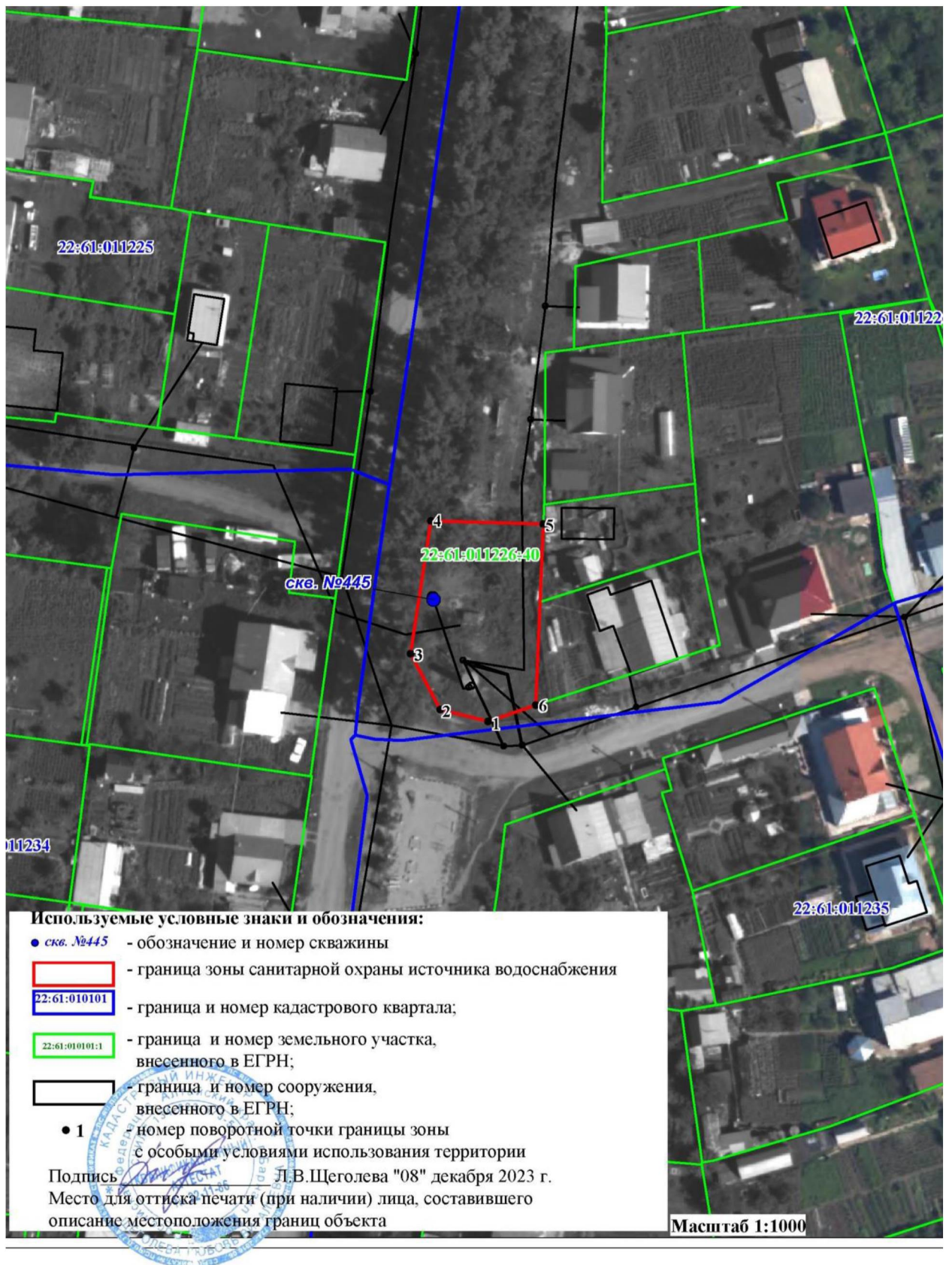
Сведения о местоположении границ объекта

1. Система координат <u>МСК-22, зона 2</u>					
2. Сведения о характерных точках границ объекта					
Обозначение характерных точек границ	Координаты, м		Метод определения координат характерной точки	Средняя квадратическая погрешность положения характерной точки (Mt), м	Описание обозначения точки на местности (при наличии)
	X	Y			
1	2	3	4	5	6
1	607587,79	2375940,10	Картометрический	1,0	—
2	607590,08	2375930,91	Картометрический	1,0	—
3	607600,73	2375925,29	Картометрический	1,0	—
4	607626,21	2375929,21	Картометрический	1,0	—
5	607625,58	2375950,68	Картометрический	1,0	—
6	607590,98	2375949,29	Картометрический	1,0	—
1	607587,79	2375940,10	Картометрический	1,0	—
3. Сведения о характерных точках части (частей) границы объекта					
1	2	3	4	5	6
—	—	—	—	—	—

Сведения о местоположении измененных (уточненных) границ объекта

1. Система координат _____							
2. Сведения о характерных точках границ объекта							
Обозначение характерных точек границы	Существующие координаты, м		Измененные (уточненные) координаты, м		Метод определе- ния координат характер- ной точки	Средняя квадрати- ческая погреш- ность положения характер- ной точки (Mt), м	Описание обозначе- ния точки на местности (при наличии)
	X	Y	X	Y			
1	2	3	4	5	6	7	8
—	—	—	—	—	—	—	—
3. Сведения о характерных точках части (частей) границы объекта							
1	2	3	4	5	6	7	8
—	—	—	—	—	—	—	—

План границ объекта



ПРИЛОЖЕНИЕ 2

к приказу Министерства
природных ресурсов и
экологии Алтайского края
от 17.07.2014 № 831

Второй пояс зон санитарной охраны подземного источника
питьевого и хозяйственно-бытового водоснабжения
для скважины № 445

Сведения об объекте

№ п/п	Характеристики объекта	Описание характеристик
1	2	3
1	Местоположение объекта	Алтайский край, город Барнаул
ск	Площадь объекта ± величина погрешности определения площади ($P \pm \Delta P$)	12594 м ² +/- 1393 м ²
3	Иные характеристики объекта	Ограничения использования территории в границах второго пояса зон санитарной охраны источника питьевого и хозяйственно-бытового водоснабжения установлены пунктами 3.2.2, 3.2.3 СанПиН 2.1.4.1110-02 «Зоны санитарной охраны источников водоснабжения и водопроводов питьевого назначения», утвержденных постановлением Главного государственного санитарного врача РФ от 14.03.2002 № 10. Владельцы объектов, расположенных в границе второго пояса зон санитарной охраны, обеспечивают выполнение установленных ограничений в целях исключения отрицательного влияния на качество воды подземного источника водоснабжения.

Сведения о местоположении границ объекта

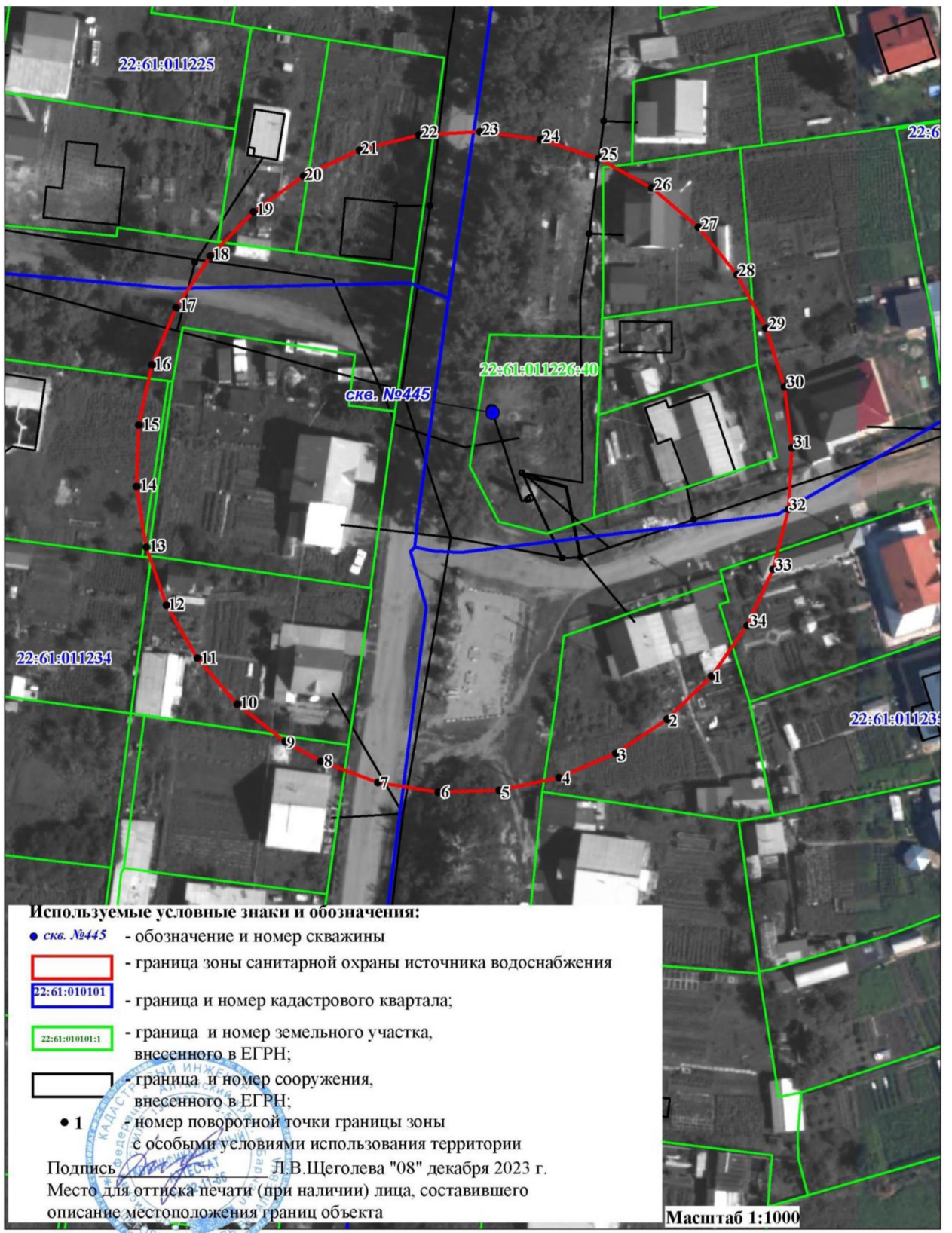
1. Система координат <u>МСК-22, зона 2</u>					
2. Сведения о характерных точках границ объекта					
Обозначение характерных точек границ	Координаты, м		Метод определения координат характерной точки	Средняя квадратическая погрешность положения характерной точки (Mt), м	Описание обозначения точки на местности (при наличии)
	X	Y			
1	2	3	4	5	6
1	607560,34	2375971,89	Картометрический	1,0	—
2	607552,04	2375963,35	Картометрический	1,0	—
3	607545,45	2375953,45	Картометрический	1,0	—
4	607540,81	2375942,53	Картометрический	1,0	—
5	607538,29	2375930,98	Картометрический	1,0	—
6	607537,96	2375919,20	Картометрический	1,0	—

7	607539,85	2375907,58	Картометрический	1,0	—
8	607543,87	2375896,55	Картометрический	1,0	—
9	607547,68	2375889,70	Картометрический	1,0	—
10	607554,94	2375880,47	Картометрический	1,0	—
11	607563,81	2375872,75	Картометрический	1,0	—
12	607574,00	2375866,82	Картометрический	1,0	—
13	607585,14	2375862,88	Картометрический	1,0	—
14	607596,86	2375861,08	Картометрический	1,0	—
15	607608,73	2375861,47	Картометрический	1,0	—
16	607620,36	2375864,03	Картометрический	1,0	—
17	607631,33	2375868,69	Картометрический	1,0	—
18	607641,28	2375875,27	Картометрический	1,0	—
19	607649,85	2375883,56	Картометрический	1,0	—
20	607656,74	2375893,25	Картометрический	1,0	—
21	607661,71	2375904,02	Картометрический	1,0	—
22	607664,60	2375915,49	Картометрический	1,0	—
23	607665,29	2375927,26	Картометрический	1,0	—
24	607663,77	2375938,94	Картометрический	1,0	—
25	607660,10	2375950,10	Картометрический	1,0	—
26	607654,39	2375960,35	Картометрический	1,0	—
27	607646,84	2375969,36	Картометрический	1,0	—
28	607637,73	2375976,80	Картометрический	1,0	—
29	607627,36	2375982,41	Картометрический	1,0	—
30	607616,10	2375986,00	Картометрический	1,0	—
31	607604,32	2375987,44	Картометрический	1,0	—
32	607592,45	2375986,69	Картометрический	1,0	—
33	607580,91	2375983,76	Картометрический	1,0	—
34	607570,08	2375978,78	Картометрический	1,0	—
1	607560,34	2375971,89	Картометрический	1,0	—
3. Сведения о характерных точках части (частей) границы объекта					
1	2	3	4	5	6
—	—	—	—	—	—

Сведения о местоположении измененных (уточненных) границ объекта

1. Система координат _____							
2. Сведения о характерных точках границ объекта							
Обозначение характерных точек границы	Существующие координаты, м		Измененные (уточненные) координаты, м		Метод определения координат характерной точки	Средняя квадратическая погрешность положения характерной точки (M _t), м	Описание обозначения точки на местности (при наличии)
	X	Y	X	Y			
1	2	3	4	5	6	7	8
—	—	—	—	—	—	—	—
3. Сведения о характерных точках части (частей) границы объекта							
1	2	3	4	5	6	7	8
—	—	—	—	—	—	—	—

План границ объекта



ПРИЛОЖЕНИЕ 3

к приказу Министерства
природных ресурсов и
экологии Алтайского края
от 17.07.2014 № 231

Третий пояс зон санитарной охраны подземного источника
питьевого и хозяйственно-бытового водоснабжения
для скважины № 445

Сведения об объекте

№ п/п	Характеристики объекта	Описание характеристик
1	2	3
1	Местоположение объекта	Алтайский край, город Барнаул
2	Площадь объекта ± величина погрешности определения площади ($P \pm \Delta P$)	573634 м ² +/- 2651 м ²
3	Иные характеристики объекта	Ограничения использования территории в границах третьего пояса ЗСО источника питьевого и хозяйственно-бытового водоснабжения установлены пунктом 3.2.2 СанПиН 2.1.4.1110-02 «Зоны санитарной охраны источников водоснабжения и водопроводов питьевого назначения», утвержденных постановлением Главного государственного санитарного врача РФ от 14.03.2002 № 10. Владельцы объектов, расположенных в границе третьего пояса зон санитарной охраны, обеспечивают выполнение установленных ограничений в целях исключения отрицательного влияния на качество воды подземного источника водоснабжения.

Сведения о местоположении границ объекта

1. Система координат <u>МСК-22, зона 2</u>					
2. Сведения о характерных точках границ объекта					
Обозначение характерных точек границ	Координаты, м		Метод определения координат характерной точки	Средняя квадратическая погрешность положения характерной точки (Mt), м	Описание обозначения точки на местности (при наличии)
	X	Y			
1	2	3	4	5	6
1	607026,04	2375958,42	Картометрический	1,0	—
2	606938,56	2375897,31	Картометрический	1,0	—
3	606860,70	2375829,41	Картометрический	1,0	—
4	606795,17	2375757,05	Картометрический	1,0	—
5	606744,26	2375682,77	Картометрический	1,0	—
6	606709,72	2375609,14	Картометрический	1,0	—
7	606696,40	2375561,68	Картометрический	1,0	—

8	606691,52	2375494,77	Картометрический	1,0	—
9	606704,86	2375435,03	Картометрический	1,0	—
10	606735,93	2375384,55	Картометрический	1,0	—
11	606783,68	2375345,08	Картометрический	1,0	—
12	606846,43	2375317,98	Картометрический	1,0	—
13	606922,01	2375304,21	Картометрический	1,0	—
14	607007,80	2375304,24	Картометрический	1,0	—
15	607100,81	2375318,07	Картометрический	1,0	—
16	607197,81	2375345,20	Картометрический	1,0	—
17	607295,44	2375384,71	Картометрический	1,0	—
18	607390,31	2375435,23	Картометрический	1,0	—
19	607479,12	2375494,99	Картометрический	1,0	—
20	607558,77	2375561,93	Картометрический	1,0	—
21	607626,53	2375633,71	Картометрический	1,0	—
22	607680,01	2375707,85	Картометрический	1,0	—
23	607717,38	2375781,77	Картометрический	1,0	—
24	607737,33	2375852,90	Картометрический	1,0	—
25	607739,17	2375918,77	Картометрический	1,0	—
26	607722,83	2375977,10	Картометрический	1,0	—
27	607688,89	2376025,86	Картометрический	1,0	—
28	607638,51	2376063,36	Картометрический	1,0	—
29	607573,45	2376088,28	Картометрический	1,0	—
30	607495,98	2376099,77	Картометрический	1,0	—
31	607408,77	2376097,43	Картометрический	1,0	—
32	607314,87	2376081,35	Картометрический	1,0	—
33	607217,52	2376052,07	Картометрический	1,0	—
34	607120,12	2376010,62	Картометрический	1,0	—
1	607026,04	2375958,42	Картометрический	1,0	—
3. Сведения о характерных точках части (частей) границы объекта					
1	2	3	4	5	6
—	—	—	—	—	—

Сведения о местоположении измененных (уточненных) границ объекта

1. Система координат _____							
2. Сведения о характерных точках границ объекта							
Обозначение характерных точек границы	Существующие координаты, м		Измененные (уточненные) координаты, м		Метод определения координат характерной точки	Средняя квадратическая погрешность положения характерной точки (Mt), м	Описание обозначения точки на местности (при наличии)
	X	Y	X	Y			
1	2	3	4	5	6	7	8
—	—	—	—	—	—	—	—
3. Сведения о характерных точках части (частей) границы объекта							
1	2	3	4	5	6	7	8
—	—	—	—	—	—	—	—

План границ объекта

