



**МИНИСТЕРСТВО
ПРИРОДНЫХ РЕСУРСОВ И ЭКОЛОГИИ
АЛТАЙСКОГО КРАЯ
(Минприроды Алтайского края)**

П Р И К А З

От 14.07.2024 г.

№ 740

г. Барнаул

Об установлении зон санитарной охраны подземных источников питьевого и хозяйственно-бытового водоснабжения населения села Санниково Первомайского района Алтайского края

В соответствии со статьей 106 Земельного кодекса Российской Федерации, статьей 18 Федерального закона от 30.03.1999 № 52-ФЗ «О санитарно-эпидемиологическом благополучии населения», постановлением Администрации Алтайского края от 31.05.2010 № 233 «О Порядке установления, изменения и прекращения существования зон санитарной охраны источников питьевого и хозяйственно-бытового водоснабжения», санитарно-эпидемиологическим заключением от 27.12.2023 № 22.60.02.000.Т.000002.12.23, выданным Управлением Федеральной службы по надзору в сфере защиты прав потребителей и благополучия человека по Алтайскому краю, заявлением ООО «Первомайские коммунальные системы» (вх. № 24/ГУ/244 от 16.05.2024), приказываю:

1. Установить зоны санитарной охраны подземных источников питьевого и хозяйственно-бытового водоснабжения населения села Санниково Первомайского района Алтайского края в соответствии с проектом зон санитарной охраны водозабора подземных вод на участке недр Южносанниковский в селе Санниково Первомайского района Алтайского края (действующий водозабор ООО «ПКС»), разработанным ООО «Алтайаквостройгео» в 2023 году:

первый пояс для скважин № 1р (рабочая), № 2р (рабочая) размером 63х72 метра (от скважины № 1р (рабочая): на северо-запад 27 метров, на восток-северо-восток 26 метров, на восток 37 метров, на восток-юго-восток 42 метра, на юго-восток 44 метра, на юг-юго-запад 38 метров, на запад-юго-запад 31 метр; от скважины № 2р (рабочая): на северо-запад 40 метров, на восток-северо-восток 28 метров, на восток 30 метров, на восток-юго-восток 31 метр, на юго-восток 30 метров, на юг-юго-запад 30 метров, на запад-юго-запад 38 метров) согласно приложению 1;

второй пояс для скважин № 1р (рабочая), № 2р (рабочая) размером

263х262 метра (вверх по потоку 145 метров, вниз по потоку 118 метров) согласно приложению 2;

третий пояс для скважин № 1р (рабочая), № 2р (рабочая) размером 1986х1588 метров (вверх по потоку 1573 метра, вниз по потоку 413 метров) согласно приложению 3.

2. Правообладателем (собственником) подземных источников водоснабжения, обязанным возместить убытки, причиненные в связи с установлением зон санитарной охраны источников питьевого и хозяйственно-бытового водоснабжения, является ООО «Первомайские коммунальные системы» (ИНН 2263025464, ОГРН 1092208004570).

Требование о возмещении убытков может быть направлено лицами, указанными в пункте 2 статьи 57.1 Земельного кодекса Российской Федерации, правообладателю сооружения, в связи с размещением которого принято решение об установлении зон санитарной охраны подземных источников питьевого и хозяйственно-бытового водоснабжения, в срок не более чем пять лет со дня установления, либо со дня, когда указанные лица узнали или должны были узнать об установлении зон санитарной охраны подземных источников питьевого и хозяйственно-бытового водоснабжения.

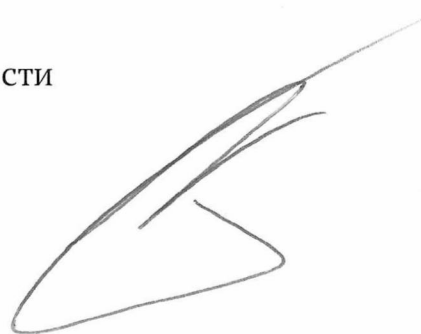
3. Отделу водных ресурсов управления природных ресурсов и нормирования Министерства природных ресурсов и экологии Алтайского края направить:

комплект документов в филиал ППК «Роскадастр» по Алтайскому краю для внесения сведений в Единый государственный реестр недвижимости (далее – «ЕГРН»);

после внесения сведений в ЕГРН, копию настоящего приказа и XML-файлы в администрацию Первомайского района Алтайского края и в федеральный орган государственной власти, уполномоченный на ведение государственного водного реестра.

4. Настоящий приказ подлежит опубликованию на «Официальном интернет-портале правовой информации» (www.pravo.gov.ru).

Временно исполняющий обязанности
заместителя министра,
начальник управления
охотничьего хозяйства



М.В. Катернюк

ПРИЛОЖЕНИЕ 1

к приказу Министерства
природных ресурсов и эко-
логии Алтайского края
от 01.07.2024 № 740

Первый пояс зон санитарной охраны подземных источников
питьевого и хозяйственно-бытового водоснабжения
для скважин № 1р (рабочая), № 2р (рабочая)

Сведения об объекте

№ п/п	Характеристики объекта	Описание характеристик
1	2	3
1	Местоположение объекта	Алтайский край, Первомайский район
2	Площадь объекта \pm величина погрешности определения площади ($P \pm \Delta P$)	4006 м ² +/- 222 м ²
3	Иные характеристики объекта	Вид объекта реестра границ: зона с особыми условиями использования территории. Ограничения использования территории в границах первого пояса зон санитарной охраны источников питьевого и хозяйственно-бытового водоснабжения установлены пунктом 3.2.1 СанПиН 2.1.4.1110-02 «Зоны санитарной охраны источников водоснабжения и водопроводов питьевого назначения», утвержденных постановлением Главного государственного санитарного врача РФ от 14.03.2002 № 10. Владелец водозаборного сооружения обеспечивает выполнение установленных ограничений.

Сведения о местоположении границ объекта

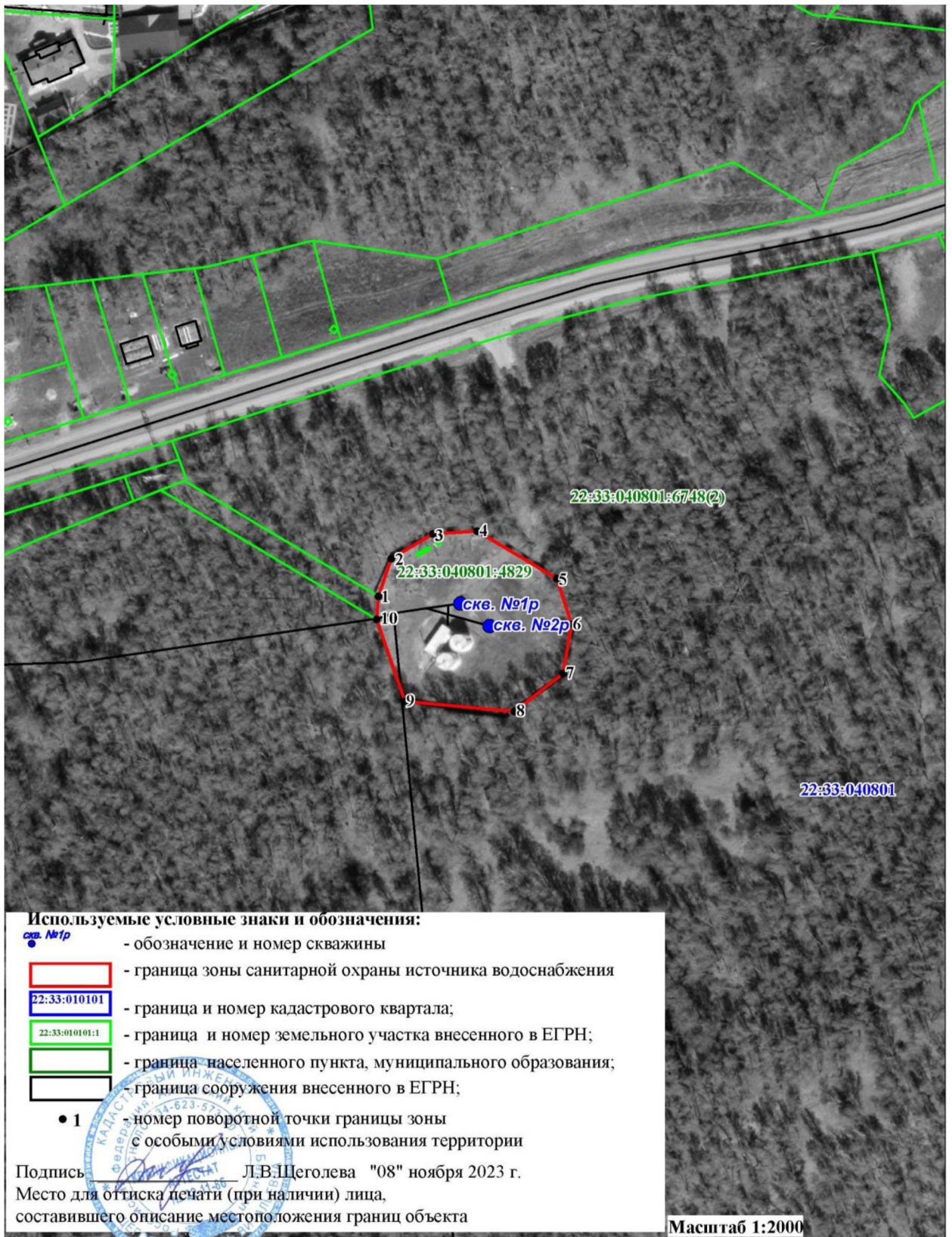
1. Система координат <u>МСК-22, зона 3</u>					
2. Сведения о характерных точках границ объекта					
Обозначение характерных точек границ	Координаты, м		Метод определения координат характерной точки	Средняя квадратическая погрешность положения характерной точки (Mt), м	Описание обозначения точки на местности (при наличии)
	X	Y			
1	2	3	4	5	6
1	600432,10	3199460,01	Картометрический	1,0	—
2	600446,32	3199465,22	Картометрический	1,0	—
3	600455,53	3199481,23	Картометрический	1,0	—
4	600456,26	3199498,26	Картометрический	1,0	—
5	600437,49	3199528,36	Картометрический	1,0	—
6	600419,90	3199533,61	Картометрический	1,0	—
7	600401,01	3199530,00	Картометрический	1,0	—
8	600386,86	3199511,02	Картометрический	1,0	—
9	600391,74	3199469,23	Картометрический	1,0	—

10	600423,29	3199459,13	Картометрический	1,0	—
1	600432,10	3199460,01	Картометрический	1,0	—
3. Сведения о характерных точках части (частей) границы объекта					
1	2	3	4	5	6
—	—	—	—	—	—

Сведения о местоположении измененных (уточненных) границ объекта

1. Система координат _____							
2. Сведения о характерных точках границ объекта							
Обозначение характерных точек границы	Существующие координаты, м		Измененные (уточненные) координаты, м		Метод определе- ния координат характер- ной точки	Средняя квадрати- ческая погреш- ность положения характер- ной точки (Mt), м	Описание обозначе- ния точки на местности (при наличии)
	X	Y	X	Y			
1	2	3	4	5	6	7	8
—	—	—	—	—	—	—	—
3. Сведения о характерных точках части (частей) границы объекта							
1	2	3	4	5	6	7	8
—	—	—	—	—	—	—	—

План границ объекта



ПРИЛОЖЕНИЕ 2

к приказу Министерства
природных ресурсов и эко-
логии Алтайского края
от 01.07.2024 № 740

Второй пояс зон санитарной охраны подземных источников
питьевого и хозяйственно-бытового водоснабжения
для скважин № 1р (рабочая), № 2р (рабочая)

Сведения об объекте

№ п/п	Характеристики объекта	Описание характеристик
1	2	3
1	Местоположение объекта	Алтайский край, Первомайский район
2	Площадь объекта ± величина погрешности определения площади ($P \pm \Delta P$)	53808 м ² +/- 812 м ²
3	Иные характеристики объекта	Вид объекта реестра границ: зона с особыми условиями использования территории. Ограничения использования территории в границах второго пояса зон санитарной охраны источников питьевого и хозяйственно-бытового водоснабжения установлены пунктами 3.2.2, 3.2.3 СанПиН 2.1.4.1110-02 «Зоны санитарной охраны источников водоснабжения и водопроводов питьевого назначения», утвержденных постановлением Главного государственного санитарного врача РФ от 14.03.2002 № 10. Владельцы объектов, расположенных в границе второго пояса зон санитарной охраны, обеспечивают выполнение установленных ограничений в целях исключения отрицательного влияния на качество воды подземного источника водоснабжения.

Сведения о местоположении границ объекта

1. Система координат <u>МСК-22, зона 3</u>					
2. Сведения о характерных точках границ объекта					
Обозначение характерных точек границ	Координаты, м		Метод определения координат характерной точки	Средняя квадратическая погрешность положения характерной точки (Mt), м	Описание обозначения точки на местности (при наличии)
	X	Y			
1	2	3	4	5	6
1	600395,44	3199638,83	Картометрический	1,0	—
2	600372,15	3199631,47	Картометрический	1,0	—
3	600350,64	3199619,91	Картометрический	1,0	—
4	600331,63	3199604,54	Картометрический	1,0	—

5	600315,80	3199585,90	Картометрический	1,0	—
6	600303,69	3199564,63	Картометрический	1,0	—
7	600295,73	3199541,47	Картометрический	1,0	—
8	600292,19	3199517,22	Картометрический	1,0	—
9	600293,18	3199492,74	Картометрический	1,0	—
10	600298,68	3199468,87	Картометрический	1,0	—
11	600308,52	3199446,42	Картометрический	1,0	—
12	600322,31	3199426,20	Картометрический	1,0	—
13	600339,62	3199408,90	Картометрический	1,0	—
14	600359,81	3199395,11	Картометрический	1,0	—
15	600382,20	3199385,33	Картометрический	1,0	—
16	600406,01	3199379,88	Картометрический	1,0	—
17	600430,40	3199378,96	Картометрический	1,0	—
18	600454,55	3199382,60	Картометрический	1,0	—
19	600477,59	3199390,68	Картометрический	1,0	—
20	600498,73	3199402,91	Картометрический	1,0	—
21	600517,25	3199418,87	Картометрический	1,0	—
22	600532,51	3199437,99	Картометрический	1,0	—
23	600543,94	3199459,63	Картометрический	1,0	—
24	600551,19	3199483,03	Картометрический	1,0	—
25	600553,98	3199507,37	Картометрический	1,0	—
26	600552,22	3199531,81	Картометрический	1,0	—
27	600545,97	3199555,51	Картометрический	1,0	—
28	600535,47	3199577,63	Картометрический	1,0	—
29	600521,04	3199597,42	Картометрический	1,0	—
30	600503,22	3199614,17	Картометрический	1,0	—
31	600482,60	3199627,32	Картометрический	1,0	—
32	600459,92	3199636,40	Картометрический	1,0	—
33	600444,04	3199640,03	Картометрический	1,0	—
34	600419,68	3199641,71	Картометрический	1,0	—
1	600395,44	3199638,83	Картометрический	1,0	—
3. Сведения о характерных точках части (частей) границы объекта					
1	2	3	4	5	6
—	—	—	—	—	—

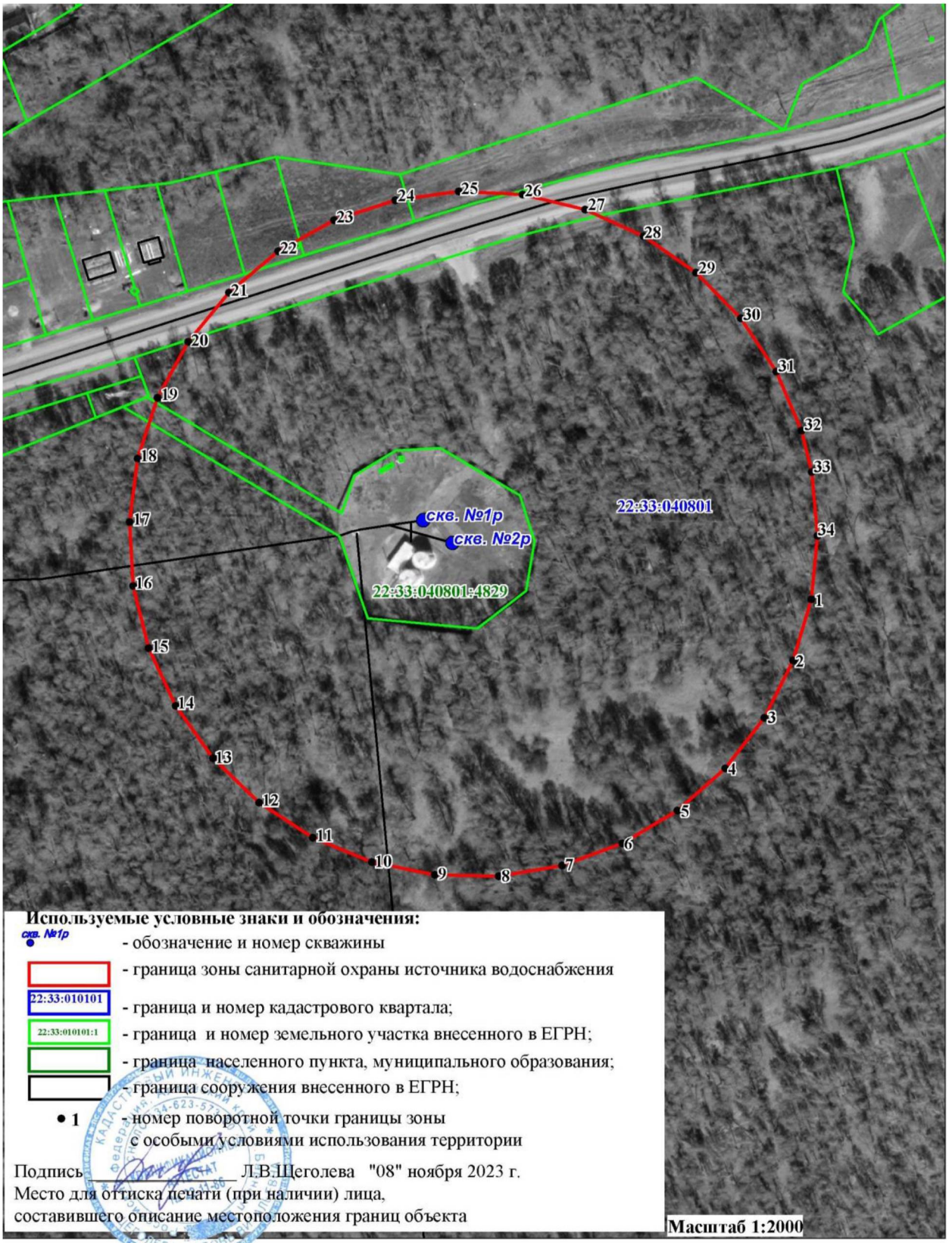
Сведения о местоположении измененных (уточненных) границ объекта

1. Система координат _____							
2. Сведения о характерных точках границ объекта							
Обозначение характерных точек границы	Существующие координаты, м		Измененные (уточненные) координаты, м		Метод определения координат характерной точки	Средняя квадратическая погрешность положения характерной точки (Mt), м	Описание обозначения точки на местности (при наличии)
	X	Y	X	Y			
1	2	3	4	5	6	7	8
—	—	—	—	—	—	—	—

3. Сведения о характерных точках части (частей) границы объекта

1	2	3	4	5	6	7	8
—	—	—	—	—	—	—	—

План границ объекта



ПРИЛОЖЕНИЕ 3

к приказу Министерства
природных ресурсов и экологи-
и Алтайского края
от 01.09.2024 № 740

Третий пояс зон санитарной охраны подземных источников
питьевого и хозяйственно-бытового водоснабжения
для скважин № 1р (рабочая), № 2р (рабочая)

Сведения об объекте

№ п/п	Характеристики объекта	Описание характеристик
1	2	3
1	Местоположение объекта	Алтайский край, Первомайский район
2	Площадь объекта \pm величина погрешности определения площади ($P \pm \Delta P$)	2462762 м ² +/- 5493 м ²
3	Иные характеристики объекта	Вид объекта реестра границ: зона с особыми условиями использования территории. Ограничения использования территории в границах третьего пояса ЗСО источников питьевого и хозяйственно-бытового водоснабжения установлены пунктом 3.2.2 СанПиН 2.1.4.1110-02 «Зоны санитарной охраны источников водоснабжения и водопроводов питьевого назначения», утвержденных постановлением Главного государственного санитарного врача РФ от 14.03.2002 № 10. Владельцы объектов, расположенных в границе третьего пояса зон санитарной охраны, обеспечивают выполнение установленных ограничений в целях исключения отрицательного влияния на качество воды подземного источника водоснабжения.

Сведения о местоположении границ объекта

1. Система координат <u>МСК-22, зона 3</u>					
2. Сведения о характерных точках границ объекта					
Обозначение характерных точек границ	Координаты, м		Метод определения координат характерной точки	Средняя квадратическая погрешность положения характерной точки (Mt), м	Описание обозначения точки на местности (при наличии)
	X	Y			
1	2	3	4	5	6
1	600188,97	3201047,33	Картометрический	1,0	—
2	600048,53	3200994,91	Картометрический	1,0	—
3	599919,36	3200910,53	Картометрический	1,0	—
4	599805,94	3200797,11	Картометрический	1,0	—
5	599741,05	3200707,26	Картометрический	1,0	—
6	599662,32	3200554,63	Картометрический	1,0	—

7	599608,26	3200385,31	Картометрический	1,0	—
8	599580,76	3200205,20	Картометрический	1,0	—
9	599580,78	3200020,54	Картометрический	1,0	—
10	599608,31	3199837,74	Картометрический	1,0	—
11	599662,39	3199663,17	Картометрический	1,0	—
12	599741,16	3199502,88	Картометрический	1,0	—
13	599841,88	3199362,43	Картометрический	1,0	—
14	599961,04	3199246,70	Картометрический	1,0	—
15	600094,49	3199159,73	Картометрический	1,0	—
16	600237,63	3199104,51	Картометрический	1,0	—
17	600385,47	3199082,98	Картометрический	1,0	—
18	600532,88	3199095,88	Картометрический	1,0	—
19	600674,73	3199142,75	Картометрический	1,0	—
20	600806,11	3199221,98	Картометрический	1,0	—
21	600922,43	3199330,82	Картометрический	1,0	—
22	601019,69	3199465,47	Картометрический	1,0	—
23	601094,48	3199621,28	Картометрический	1,0	—
24	601144,22	3199792,81	Картометрический	1,0	—
25	601167,17	3199974,12	Картометрический	1,0	—
26	601162,54	3200158,92	Картометрический	1,0	—
27	601130,49	3200340,78	Картометрический	1,0	—
28	601072,14	3200513,38	Картометрический	1,0	—
29	600989,50	3200670,74	Картометрический	1,0	—
30	600885,45	3200807,38	Картометрический	1,0	—
31	600763,61	3200918,57	Картометрический	1,0	—
32	600628,20	3201000,44	Картометрический	1,0	—
33	600483,93	3201050,14	Картометрический	1,0	—
34	600335,80	3201065,95	Картометрический	1,0	—
1	600188,97	3201047,33	Картометрический	1,0	—
3. Сведения о характерных точках части (частей) границы объекта					
1	2	3	4	5	6
—	—	—	—	—	—

Сведения о местоположении измененных (уточненных) границ объекта

1. Система координат							
2. Сведения о характерных точках границ объекта							
Обозначение характерных точек границы	Существующие координаты, м		Измененные (уточненные) координаты, м		Метод определения координат характерной точки	Средняя квадратическая погрешность положения характерной точки (Mt), м	Описание обозначения точки на местности (при наличии)
	X	Y	X	Y			
1	2	3	4	5	6	7	8
—	—	—	—	—	—	—	—
3. Сведения о характерных точках части (частей) границы объекта							
1	2	3	4	5	6	7	8
—	—	—	—	—	—	—	—

План границ объекта

