



**МИНИСТЕРСТВО  
ПРИРОДНЫХ РЕСУРСОВ И ЭКОЛОГИИ  
АЛТАЙСКОГО КРАЯ  
(Минприроды Алтайского края)**

**П Р И К А З**

*Д.И. ЧИЛОВ*

№ 743

г. Барнаул

**Об установлении зон санитарной охраны подземных источников питьевого и хозяйственно-бытового водоснабжения населения села Одинцовка города Бийск Алтайского края**

В соответствии со статьей 106 Земельного кодекса Российской Федерации, статьей 18 Федерального закона от 30.03.1999 № 52-ФЗ «О санитарно-эпидемиологическом благополучии населения», постановлением Администрации Алтайского края от 31.05.2010 № 233 «О Порядке установления, изменения и прекращения существования зон санитарной охраны источников питьевого и хозяйственно-бытового водоснабжения», санитарно-эпидемиологическим заключением от 14.03.2024 № 22.01.14.000.Т.000186.03.24, выданным Управлением Федеральной службы по надзору в сфере защиты прав потребителей и благополучия человека по Алтайскому краю, заявлением АО «БПО «Сибприбормаш» (вх. № 24/ГУ/235 от 14.05.2024), приказываю:

1. Установить зоны санитарной охраны подземных источников питьевого и хозяйственно-бытового водоснабжения населения города Бийск Алтайского края в соответствии с проектом зон санитарной охраны действующего водозабора подземных вод АО «БПО «Сибприбормаш» на Одинцовскопосадском участке недр в селе Одинцовка городского округа город Бийск Алтайского края, разработанным ООО ПИК «ГидроСибирь» в 2023 году:

первый пояс для скважин № БИ-264 (резервная), № БИ-265 (рабочая) размером 51х28х78х82Х68Х14 метров (от скважины № БИ-264 (резервная): на север 47 метров, на восток 38 метров, на юг 30 метров, на запад 44 метра; от скважины № БИ-265 (рабочая): на север 30 метров, на восток 52 метра, на юг 49 метров, на запад 30 метров) согласно приложению 1;

второй пояс для скважин № БИ-264 (резервная), № БИ-265 (рабочая) размером 103х80 метров (вверх по потоку 82 метра, вниз по потоку 21 метр) согласно приложению 2;

третий пояс для скважин № БИ-264 (резервная), № БИ-265 (рабочая) размером 2225х170 метров (вверх по потоку 2203 метра, вниз по потоку 22

метра) согласно приложению 3.

2. Правообладателем (собственником) подземных источников водоснабжения, обязанным возместить убытки, причиненные в связи с установлением зон санитарной охраны источников питьевого и хозяйственно-бытового водоснабжения, является АО «БПО «Сибприбормаш» (ИНН 2204056679, ОГРН 1112204004769).

Требование о возмещении убытков может быть направлено лицами, указанными в пункте 2 статьи 57.1 Земельного кодекса Российской Федерации, правообладателю сооружения, в связи с размещением которого принято решение об установлении зон санитарной охраны подземных источников питьевого и хозяйственно-бытового водоснабжения, в срок не более чем пять лет со дня установления, либо со дня, когда указанные лица узнали или должны были узнать об установлении зон санитарной охраны подземных источников питьевого и хозяйственно-бытового водоснабжения.

3. Отделу водных ресурсов управления природных ресурсов и нормирования Министерства природных ресурсов и экологии Алтайского края направить:

комплект документов в филиал ППК «Роскадастр» по Алтайскому краю для внесения сведений в Единый государственный реестр недвижимости (далее – «ЕГРН»);

после внесения сведений в ЕГРН, копию настоящего приказа и XML-файлы в администрацию города Бийск Алтайского края и в федеральный орган государственной власти, уполномоченный на ведение государственного водного реестра.

4. Настоящий приказ подлежит опубликованию на «Официальном интернет-портале правовой информации» ([www.pravo.gov.ru](http://www.pravo.gov.ru)).

Временно исполняющий обязанности  
заместителя министра,  
начальник управления  
охотничьего хозяйства



М.В. Катернюк

## ПРИЛОЖЕНИЕ 1

к приказу Министерства  
природных ресурсов и эко-  
логии Алтайского края  
от 01.07.2014 № 743

Первый пояс зон санитарной охраны подземных источников  
питьевого и хозяйственно-бытового водоснабжения  
для скважин № БИ-264 (резервная), № БИ-265 (рабочая)

## Сведения об объекте

№ п/п	Характеристики объекта	Описание характеристик
1	2	3
1	Местоположение объекта	Алтайский край, город Бийск
2	Площадь объекта ± величина погрешности определения площади ( $P \pm \Delta P$ )	6387 м <sup>2</sup> +/- 280 м <sup>2</sup>
3	Иные характеристики объекта	Вид объекта реестра границ: зона с особыми условиями использования территории. Ограничения использования территории в границах первого пояса зон санитарной охраны источников питьевого и хозяйственно-бытового водоснабжения установлены пунктом 3.2.1 СанПиН 2.1.4.1110-02 «Зоны санитарной охраны источников водоснабжения и водопроводов питьевого назначения», утвержденных постановлением Главного государственного санитарного врача РФ от 14.03.2002 № 10. Владелец водозаборного сооружения обеспечивает выполнение установленных ограничений.

## Сведения о местоположении границ объекта

1. Система координат <u>МСК-22, зона 3</u>					
2. Сведения о характерных точках границ объекта					
Обозначение характерных точек границ	Координаты, м		Метод определения координат характерной точки	Средняя квадратическая погрешность положения характерной точки (Mt), м	Описание обозначения точки на местности (при наличии)
	X	Y			
1	2	3	4	5	6
1	499517,13	3264737,85	Картометрический	1,0	—
2	499522,17	3264788,59	Картометрический	1,0	—
3	499530,46	3264815,46	Картометрический	1,0	—
4	499454,18	3264832,22	Картометрический	1,0	—
5	499436,54	3264751,87	Картометрический	1,0	—
6	499503,13	3264737,90	Картометрический	1,0	—
1	499517,13	3264737,85	Картометрический	1,0	—
3. Сведения о характерных точках части (частей) границы объекта					
1	2	3	4	5	6
—	—	—	—	—	—

## Сведения о местоположении измененных (уточненных) границ объекта

1. Система координат _____							
2. Сведения о характерных точках границ объекта							
Обозначение характерных точек границы	Существующие координаты, м		Измененные (уточненные) координаты, м		Метод определе- ния координат характер- ной точки	Средняя квадрати- ческая погреш- ность положения характер- ной точки (Mt), м	Описание обозначе- ния точки на местности (при наличии)
	X	Y	X	Y			
1	2	3	4	5	6	7	8
—	—	—	—	—	—	—	—
3. Сведения о характерных точках части (частей) границы объекта							
1	2	3	4	5	6	7	8
—	—	—	—	—	—	—	—

## План границ объекта



Условные обозначения:

— обозначение границы первого пояса зоны санитарной охраны действующего водозабора, границы зоны с особыми условиями использования территории

□ обозначение границы земельного участка, сведения о котором внесены в ЕГРН

— обозначение границы кадастрового квартала

22:65:013002:45 - кадастровый номер земельного участка

22:65:013002 - обозначение кадастрового квартала

• 1 - наименование поворотной точки зоны с особыми условиями использования территории

📍 - обозначение центра водозаборной скважины

Кадастровый инженер Орлова Ю.А. 09.05.2024г.



## ПРИЛОЖЕНИЕ 2

к приказу Министерства  
природных ресурсов и эко-  
логии Алтайского края  
от 01.07.2004 № 743

Второй пояс зон санитарной охраны подземных источников  
питьевого и хозяйственно-бытового водоснабжения  
для скважин № БИ-264 (резервная), № БИ-265 (рабочая)

## Сведения об объекте

№ п/п	Характеристики объекта	Описание характеристик
1	2	3
1	Местоположение объекта	Алтайский край, город Бийск
2	Площадь объекта ± величина погрешности определения площади ( $P \pm \Delta P$ )	6517 м <sup>2</sup> +/- 283 м <sup>2</sup>
3	Иные характеристики объекта	<p>Вид объекта реестра границ: зона с особыми условиями использования территории.</p> <p>Ограничения использования территории в границах второго пояса зон санитарной охраны источников питьевого и хозяйственно-бытового водоснабжения установлены пунктами 3.2.2, 3.2.3 СанПиН 2.1.4.1110-02 «Зоны санитарной охраны источников водоснабжения и водопроводов питьевого назначения», утвержденных постановлением Главного государственного санитарного врача РФ от 14.03.2002 № 10.</p> <p>Владельцы объектов, расположенных в границе второго пояса зон санитарной охраны, обеспечивают выполнение установленных ограничений в целях исключения отрицательного влияния на качество воды подземного источника водоснабжения.</p>

## Сведения о местоположении границ объекта

1. Система координат <u>МСК-22, зона 3</u>					
2. Сведения о характерных точках границ объекта					
Обозначение характерных точек границ	Координаты, м		Метод определения координат характерной точки	Средняя квадратическая погрешность положения характерной точки (Mt), м	Описание обозначения точки на местности (при наличии)
	X	Y			
1	2	3	4	5	6
1	499540,03	3264751,16	Картометрический	1,0	—
2	499544,19	3264755,01	Картометрический	1,0	—
3	499547,72	3264759,25	Картометрический	1,0	—
4	499550,57	3264763,78	Картометрический	1,0	—

5	499552,68	3264768,56	Картометрический	1,0	—
6	499554,03	3264773,50	Картометрический	1,0	—
7	499554,58	3264777,54	Картометрический	1,0	—
8	499554,58	3264781,03	Картометрический	1,0	—
9	499553,94	3264786,05	Картометрический	1,0	—
10	499552,54	3264790,94	Картометрический	1,0	—
11	499550,36	3264795,66	Картометрический	1,0	—
12	499547,46	3264800,11	Картометрический	1,0	—
13	499543,87	3264804,25	Картометрический	1,0	—
14	499539,67	3264807,99	Картометрический	1,0	—
15	499534,90	3264811,29	Картометрический	1,0	—
16	499529,63	3264814,08	Картометрический	1,0	—
17	499523,96	3264816,34	Картометрический	1,0	—
18	499517,97	3264818,02	Картометрический	1,0	—
19	499511,75	3264819,10	Картометрический	1,0	—
20	499505,40	3264819,56	Картометрический	1,0	—
21	499499,01	3264819,39	Картометрический	1,0	—
22	499492,70	3264818,60	Картометрический	1,0	—
23	499486,55	3264817,20	Картометрический	1,0	—
24	499480,65	3264815,21	Картометрический	1,0	—
25	499475,10	3264812,65	Картометрический	1,0	—
26	499469,99	3264809,59	Картометрический	1,0	—
27	499465,40	3264806,05	Картометрический	1,0	—
28	499461,39	3264802,09	Картометрический	1,0	—
29	499458,02	3264797,77	Картометрический	1,0	—
30	499455,36	3264793,17	Картометрический	1,0	—
31	499453,44	3264788,35	Картометрический	1,0	—
32	499452,29	3264783,39	Картометрический	1,0	—
33	499451,92	3264778,35	Картометрический	1,0	—
34	499452,35	3264773,33	Картометрический	1,0	—
35	499453,57	3264768,40	Картометрический	1,0	—
36	499455,56	3264763,63	Картометрический	1,0	—
37	499458,28	3264759,11	Картометрический	1,0	—
38	499461,69	3264754,88	Картометрический	1,0	—
39	499465,75	3264751,04	Картометрический	1,0	—
40	499470,39	3264747,62	Картометрический	1,0	—
41	499475,54	3264744,69	Картометрический	1,0	—
42	499481,12	3264742,30	Картометрический	1,0	—
43	499487,04	3264740,47	Картометрический	1,0	—
44	499493,21	3264739,24	Картометрический	1,0	—
45	499499,54	3264738,63	Картометрический	1,0	—
46	499505,92	3264738,64	Картометрический	1,0	—
47	499512,26	3264739,27	Картометрический	1,0	—
48	499518,46	3264740,52	Картометрический	1,0	—
49	499524,44	3264742,37	Картометрический	1,0	—
50	499530,08	3264744,79	Картометрический	1,0	—
51	499535,30	3264747,73	Картометрический	1,0	—
1	499540,03	3264751,16	Картометрический	1,0	—





## План границ объекта



### Условные обозначения:

— обозначение границы второго пояса зоны санитарной охраны действующего водозабора, границы зоны с особыми условиями использования территории

□ обозначение границы земельного участка, сведения о котором внесены в ЕГРН

— обозначение границы кадастрового квартала

22:65:013002:45 - кадастровый номер земельного участка

22:65:013002 - обозначение кадастрового квартала

• 1 - наименование поворотной точки зоны с особыми условиями использования территории

⬇ - обозначение центра водозаборной скважины

Кадастровый инженер Орлова Ю.А. 09.05.2024г.



## ПРИЛОЖЕНИЕ 3

к приказу Министерства  
природных ресурсов и экологи  
Алтайского края

от 01.07.2004 № 743

Третий пояс зон санитарной охраны подземных источников  
питьевого и хозяйственно-бытового водоснабжения  
для скважин № БИ-264 (резервная), № БИ-265 (рабочая)

## Сведения об объекте

№ п/п	Характеристики объекта	Описание характеристик
1	2	3
1	Местоположение объекта	Алтайский край, город Бийск
2	Площадь объекта $\pm$ величина погрешности определения площади ( $P \pm \Delta P$ )	291560 м <sup>2</sup> +/- 1890 м <sup>2</sup>
3	Иные характеристики объекта	Вид объекта реестра границ: зона с особыми условиями использования территории. Ограничения использования территории в границах третьего пояса ЗСО источников питьевого и хозяйственно-бытового водоснабжения установлены пунктом 3.2.2 СанПиН 2.1.4.1110-02 «Зоны санитарной охраны источников водоснабжения и водопроводов питьевого назначения», утвержденных постановлением Главного государственного санитарного врача РФ от 14.03.2002 № 10. Владельцы объектов, расположенных в границе третьего пояса зон санитарной охраны, обеспечивают выполнение установленных ограничений в целях исключения отрицательного влияния на качество воды подземного источника водоснабжения.

## Сведения о местоположении границ объекта

1. Система координат <u>МСК-22, зона 3</u>					
2. Сведения о характерных точках границ объекта					
Обозначение характерных точек границ	Координаты, м		Метод определения координат характерной точки	Средняя квадратическая погрешность положения характерной точки (Mt), м	Описание обозначения точки на местности (при наличии)
	X	Y			
1	2	3	4	5	6
1	501647,57	3264835,81	Картометрический	1,0	—
2	501661,16	3264843,20	Картометрический	1,0	—
3	501668,83	3264847,75	Картометрический	1,0	—
4	501674,14	3264853,44	Картометрический	1,0	—
5	501674,63	3264858,48	Картометрический	1,0	—
6	501673,83	3264862,62	Картометрический	1,0	—

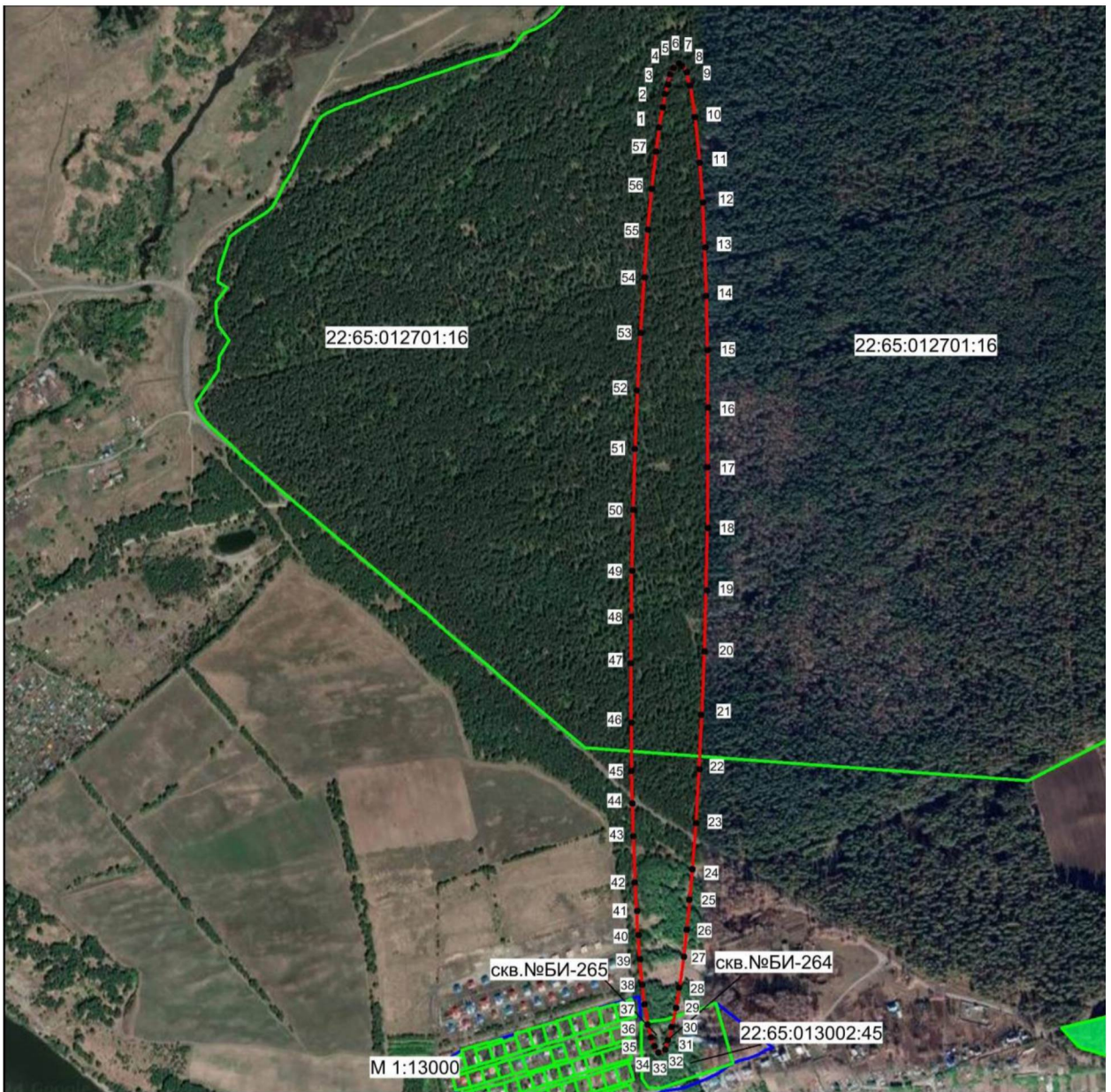
7	501666,40	3264867,55	Картометрический	1,0	—
8	501653,69	3264872,13	Картометрический	1,0	—
9	501617,13	3264880,86	Картометрический	1,0	—
10	501564,29	3264888,60	Картометрический	1,0	—
11	501456,30	3264898,07	Картометрический	1,0	—
12	501366,82	3264902,86	Картометрический	1,0	—
13	501264,93	3264906,30	Картометрический	1,0	—
14	501152,18	3264908,35	Картометрический	1,0	—
15	501030,33	3264908,93	Картометрический	1,0	—
16	500901,22	3264908,17	Картометрический	1,0	—
17	500766,95	3264905,94	Картометрический	1,0	—
18	500629,50	3264902,34	Картометрический	1,0	—
19	500491,04	3264897,39	Картометрический	1,0	—
20	500353,70	3264891,24	Картометрический	1,0	—
21	500219,60	3264883,92	Картометрический	1,0	—
22	500090,78	3264875,55	Картометрический	1,0	—
23	499969,34	3264866,27	Картометрический	1,0	—
24	499857,03	3264856,21	Картометрический	1,0	—
25	499755,65	3264845,56	Картометрический	1,0	—
26	499666,76	3264834,48	Картометрический	1,0	—
27	499591,74	3264823,09	Картометрический	1,0	—
28	499531,74	3264811,60	Картометрический	1,0	—
29	499487,70	3264800,16	Картометрический	1,0	—
30	499471,88	3264794,56	Картометрический	1,0	—
31	499457,63	3264787,64	Картометрический	1,0	—
32	499452,93	3264783,61	Картометрический	1,0	—
33	499451,03	3264777,58	Картометрический	1,0	—
34	499453,15	3264772,16	Картометрический	1,0	—
35	499456,74	3264768,15	Картометрический	1,0	—
36	499466,61	3264763,38	Картометрический	1,0	—
37	499480,71	3264758,77	Картометрический	1,0	—
38	499521,41	3264750,28	Картометрический	1,0	—
39	499578,24	3264742,81	Картометрический	1,0	—
40	499650,26	3264736,47	Картометрический	1,0	—
41	499736,41	3264731,38	Картометрический	1,0	—
42	499835,34	3264727,64	Картометрический	1,0	—
43	499945,57	3264725,22	Картометрический	1,0	—
44	500065,32	3264724,25	Картометрический	1,0	—
45	500192,75	3264724,69	Картометрический	1,0	—
46	500325,95	3264726,55	Картометрический	1,0	—
47	500531,94	3264731,94	Картометрический	1,0	—
48	500670,31	3264737,20	Картометрический	1,0	—
49	500807,05	3264743,66	Картометрический	1,0	—
50	500940,03	3264751,27	Картометрический	1,0	—
51	501067,15	3264759,85	Картометрический	1,0	—
52	501186,53	3264769,35	Картометрический	1,0	—
53	501296,23	3264779,57	Картометрический	1,0	—
54	501394,62	3264790,35	Картометрический	1,0	—

55	501480,16	3264801,55	Картометрический	1,0	—
56	501551,53	3264812,98	Картометрический	1,0	—
57	501607,64	3264824,47	Картометрический	1,0	—
1	501647,57	3264835,81	Картометрический	1,0	—
3. Сведения о характерных точках части (частей) границы объекта					
1	2	3	4	5	6
—	—	—	—	—	—

Сведения о местоположении измененных (уточненных) границ объекта

1. Система координат							
2. Сведения о характерных точках границ объекта							
Обозначение характерных точек границы	Существующие координаты, м		Измененные (уточненные) координаты, м		Метод определе- ния координат характер- ной точки	Средняя квадрати- ческая погреш- ность положения характер- ной точки (Mt), м	Описание обозначе- ния точки на местности (при наличии)
	X	Y	X	Y			
1	2	3	4	5	6	7	8
—	—	—	—	—	—	—	—
3. Сведения о характерных точках части (частей) границы объекта							
1	2	3	4	5	6	7	8
—	—	—	—	—	—	—	—

## План границ объекта



Условные обозначения:

— обозначение границы третьего пояса зоны санитарной охраны действующего водозабора, границы зоны с особыми условиями использования территории

▭ обозначение границы земельного участка, сведения о котором внесены в ЕГРН

— обозначение границы кадастрового квартала

22:65:013002:45 - кадастровый номер земельного участка

22:65:013002 - обозначение кадастрового квартала

• 1 - наименование поворотной точки зоны с особыми условиями использования территории

⚓ - обозначение центра водозаборной скважины

Кадастровый инженер Орлова Ю.А. 09.05.2024г.

