



**МИНИСТЕРСТВО  
ПРИРОДНЫХ РЕСУРСОВ И ЭКОЛОГИИ  
АЛТАЙСКОГО КРАЯ  
(Минприроды Алтайского края)**

**П Р И К А З**

*Ирина Иванова*

№ 311

г. Барнаул

**Об установлении зон санитарной охраны подземного источника  
питьевого и хозяйственно-бытового водоснабжения  
ООО «Салаирский МСЗ» (село Ложкино, Целинный район,  
Алтайский край)**

В соответствии со статьей 106 Земельного кодекса Российской Федерации, статьей 18 Федерального закона от 30.03.1999 № 52-ФЗ «О санитарно-эпидемиологическом благополучии населения», постановлением Администрации Алтайского края от 31.05.2010 № 233 «О Порядке установления, изменения и прекращения существования зон санитарной охраны источников питьевого и хозяйственно-бытового водоснабжения», санитарно-эпидемиологическим заключением от 03.10.2023 № 22.01.14.000.Т.000789.10.23, выданным Управлением Федеральной службы по надзору в сфере защиты прав потребителей и благополучия человека по Алтайскому краю, **п р и к а з ы в а ю**:

1. Установить зоны санитарной охраны подземного источника питьевого и хозяйственно-бытового водоснабжения ООО «Салаирский МСЗ» (село Ложкино, Целинный район, Алтайский край) в соответствии с проектом зон санитарной охраны водозабора подземных вод на Ложкинском-1 участке в селе Ложкино Целинного района Алтайского края (водозабор ООО «Салаирский МСЗ», с. Ложкино, ул. Заводская, 6а), разработанным ООО «Алтайпроект» в 2023 году:

первый пояс для скважины № 5837 размером 27х30 метров (от скважины: на север-северо-запад 13 метров, на восток-северо-восток 12 метров, на юг-юго-восток 14 метров, на запад-юго-запад 18 метров) согласно приложению 1;

второй пояс для скважины № 5837 размером 223х220 метров (вверх по потоку 114 метров, вниз по потоку 109 метров) согласно приложению 2;

третий пояс для скважины № 5837 размером 1622х1474 метра (вверх по потоку 856 метров, вниз по потоку 766 метров) согласно приложению 3.

2. Правообладателем (собственником) подземного источника водо-

снабжения, обязанным возместить убытки, причиненные в связи с установлением зон санитарной охраны источника питьевого и хозяйственно-бытового водоснабжения, является ООО «Салаирский МСЗ» (ИНН 5405452727, ОГРН 1125476061150).

Требование о возмещении убытков может быть направлено лицами, указанными в пункте 2 статьи 57.1 Земельного кодекса Российской Федерации, правообладателю сооружения, в связи с размещением которого принято решение об установлении зон санитарной охраны подземного источника питьевого и хозяйственно-бытового водоснабжения, в срок не более чем пять лет со дня установления, либо со дня, когда указанные лица узнали или должны были узнать об установлении зон санитарной охраны подземного источника питьевого и хозяйственно-бытового водоснабжения.

3. Отделу водных ресурсов управления природных ресурсов и нормирования Министерства природных ресурсов и экологии Алтайского края направить:

комплект документов в филиал ППК «Роскадастр» по Алтайскому краю для внесения сведений в Единый государственный реестр недвижимости (далее – «ЕГРН»);

после внесения сведений в ЕГРН, копию настоящего приказа и XML-файлы в администрацию Целинного района Алтайского края и в федеральный орган государственной власти, уполномоченный на ведение государственного водного реестра.

4. Настоящий приказ подлежит опубликованию на «Официальном интернет-портале правовой информации» ([www.pravo.gov.ru](http://www.pravo.gov.ru)).

Временно исполняющий обязанности  
министра природных ресурсов  
и экологии Алтайского края



А.Н. Стрелковский

## ПРИЛОЖЕНИЕ 1

к приказу Министерства  
природных ресурсов и  
экологии Алтайского края  
от 01.04.2024 № 311

Первый пояс зон санитарной охраны подземного источника  
питьевого и хозяйственно-бытового водоснабжения  
для скважины № 5837

## Сведения об объекте

№ п/п	Характеристики объекта	Описание характеристик
1	2	3
1	Местоположение объекта	Алтайский край, Целинный район
2	Площадь объекта ± величина погрешности определения площади ( $P \pm \Delta P$ )	796 м <sup>2</sup> +/- 99 м <sup>2</sup>
3	Иные характеристики объекта	Ограничения использования территории в границах первого пояса зон санитарной охраны источника питьевого и хозяйственно-бытового водоснабжения установлены пунктом 3.2.1 СанПиН 2.1.4.1110-02 «Зоны санитарной охраны источников водоснабжения и водопроводов питьевого назначения», утвержденных постановлением Главного государственного санитарного врача РФ от 14.03.2002 № 10. Владелец водозаборного сооружения обеспечивает выполнение установленных ограничений.

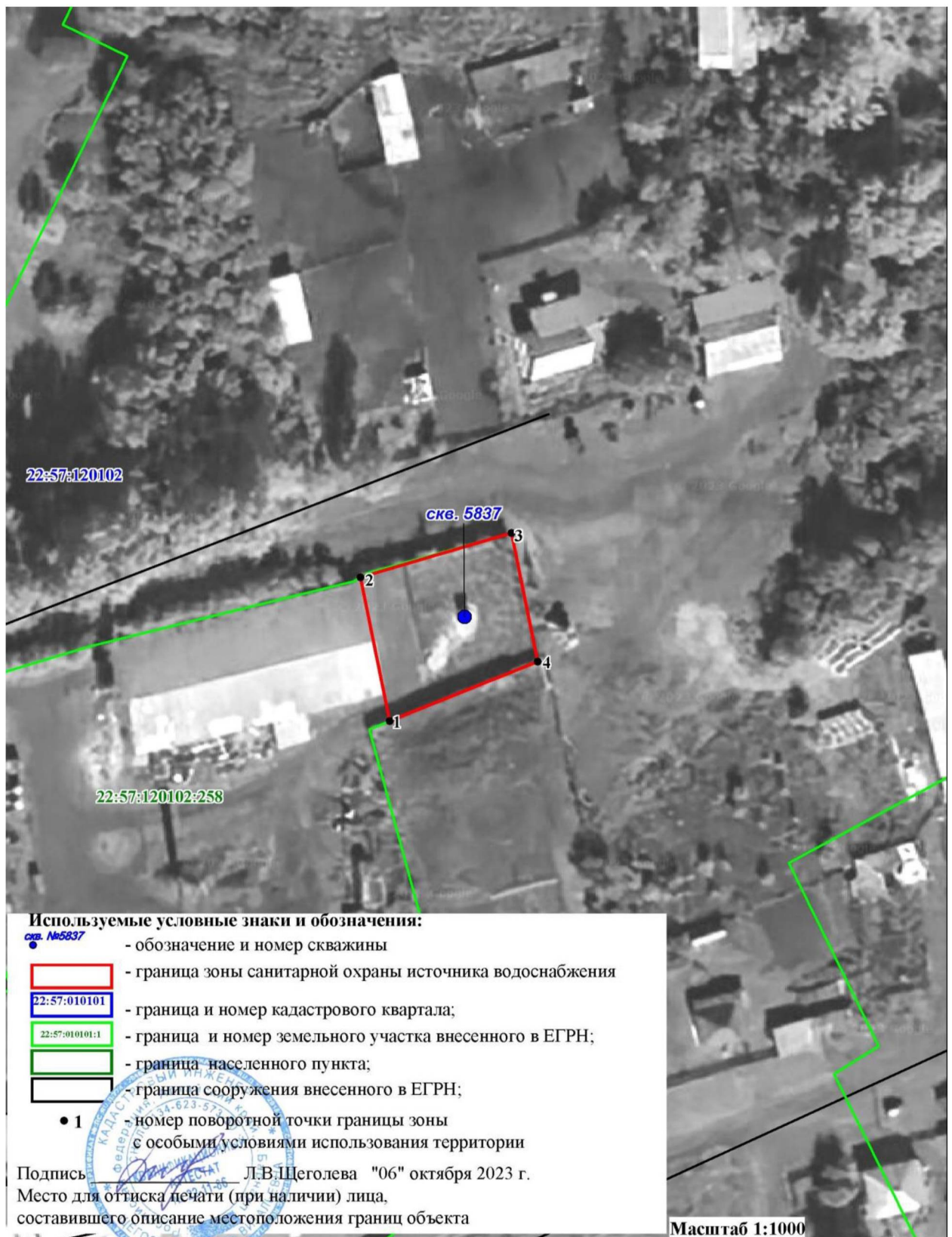
## Сведения о местоположении границ объекта

1. Система координат <u>МСК-22, зона 3</u>					
2. Сведения о характерных точках границ объекта					
Обозначение характерных точек границ	Координаты, м		Метод определения координат характерной точки	Средняя квадратическая погрешность положения характерной точки (Mt), м	Описание обозначения точки на местности (при наличии)
	X	Y			
1	2	3	4	5	6
1	544017,72	3298902,81	Картометрический	1,0	—
2	544045,17	3298897,22	Картометрический	1,0	—
3	544053,64	3298926,11	Картометрический	1,0	—
4	544029,09	3298931,11	Картометрический	1,0	—
1	544017,72	3298902,81	Картометрический	1,0	—
3. Сведения о характерных точках части (частей) границы объекта					
1	2	3	4	5	6
—	—	—	—	—	—

## Сведения о местоположении измененных (уточненных) границ объекта

1. Система координат _____							
2. Сведения о характерных точках границ объекта							
Обозначение характерных точек границы	Существующие координаты, м		Измененные (уточненные) координаты, м		Метод определе- ния координат характер- ной точки	Средняя квадрати- ческая погреш- ность положения характер- ной точки (Mt), м	Описание обозначе- ния точки на местности (при наличии)
	X	Y	X	Y			
1	2	3	4	5	6	7	8
—	—	—	—	—	—	—	—
3. Сведения о характерных точках части (частей) границы объекта							
1	2	3	4	5	6	7	8
—	—	—	—	—	—	—	—

## План границ объекта



## ПРИЛОЖЕНИЕ 2

к приказу Министерства  
природных ресурсов и  
экологии Алтайского края  
от 01.04.2024 № 311

Второй пояс зон санитарной охраны подземного источника  
питьевого и хозяйственно-бытового водоснабжения  
для скважины № 5837

## Сведения об объекте

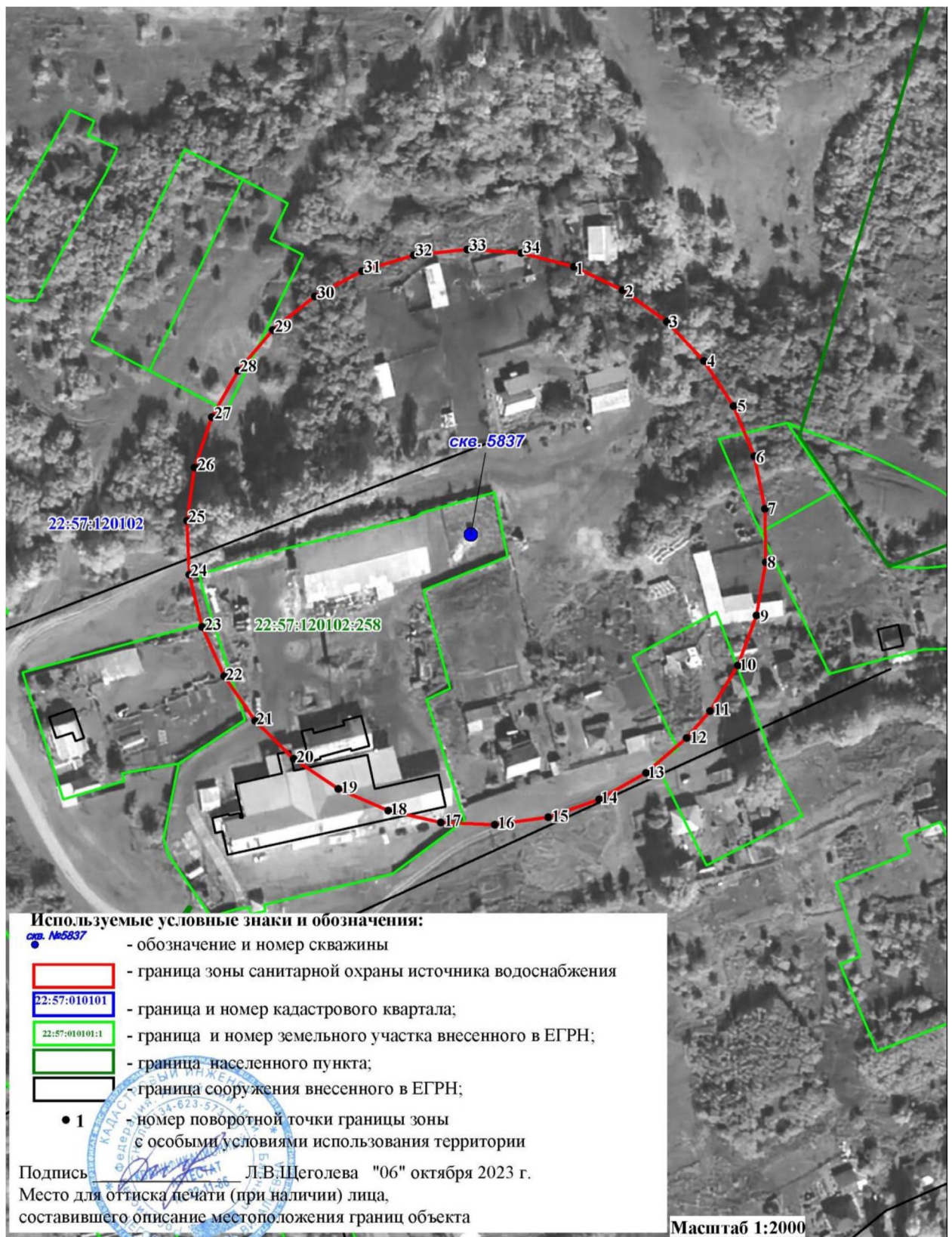
№ п/п	Характеристики объекта	Описание характеристик
1	2	3
1	Местоположение объекта	Алтайский край, Целинный район
ск	Площадь объекта ± величина погрешности определения площади ( $P \pm \Delta P$ )	38310 м <sup>2</sup> +/- 685 м <sup>2</sup>
3	Иные характеристики объекта	Ограничения использования территории в границах второго пояса зон санитарной охраны источника питьевого и хозяйственно-бытового водоснабжения установлены пунктами 3.2.2, 3.2.3 СанПиН 2.1.4.1110-02 «Зоны санитарной охраны источников водоснабжения и водопроводов питьевого назначения», утвержденных постановлением Главного государственного санитарного врача РФ от 14.03.2002 № 10. Владельцы объектов, расположенных в границе второго пояса зон санитарной охраны, обеспечивают выполнение установленных ограничений в целях исключения отрицательного влияния на качество воды подземного источника водоснабжения.

## Сведения о местоположении границ объекта

1. Система координат МСК-22, зона 3					
2. Сведения о характерных точках границ объекта					
Обозначение характерных точек границ	Координаты, м		Метод определения координат характерной точки	Средняя квадратическая погрешность положения характерной точки (Mt), м	Описание обозначения точки на местности (при наличии)
	X	Y			
1	2	3	4	5	6
1	544140,04	3298956,50	Картометрический	1,0	—
2	544131,18	3298975,29	Картометрический	1,0	—
3	544119,04	3298992,15	Картометрический	1,0	—
4	544104,02	3299006,46	Картометрический	1,0	—
5	544086,67	3299017,75	Картометрический	1,0	—
6	544067,56	3299025,62	Картометрический	1,0	—
7	544047,38	3299029,80	Картометрический	1,0	—



## План границ объекта





## ПРИЛОЖЕНИЕ 3

к приказу Министерства  
природных ресурсов и  
экологии Алтайского края  
от 01.04.2024 № 311

Третий пояс зон санитарной охраны подземного источника  
питьевого и хозяйственно-бытового водоснабжения  
для скважины № 5837

## Сведения об объекте

№ п/п	Характеристики объекта	Описание характеристик
1	2	3
1	Местоположение объекта	Алтайский край, Целинный район
2	Площадь объекта $\pm$ величина погрешности определения площади ( $P \pm \Delta P$ )	1866433 м <sup>2</sup> +/- 4782 м <sup>2</sup>
3	Иные характеристики объекта	Ограничения использования территории в границах третьего пояса ЗСО источника питьевого и хозяйственно-бытового водоснабжения установлены пунктом 3.2.2 СанПиН 2.1.4.1110-02 «Зоны санитарной охраны источников водоснабжения и водопроводов питьевого назначения», утвержденных постановлением Главного государственного санитарного врача РФ от 14.03.2002 № 10. Владельцы объектов, расположенных в границе третьего пояса зон санитарной охраны, обеспечивают выполнение установленных ограничений в целях исключения отрицательного влияния на качество воды подземного источника водоснабжения.

## Сведения о местоположении границ объекта

1. Система координат МСК-22, зона 3					
2. Сведения о характерных точках границ объекта					
Обозначение характерных точек границ	Координаты, м		Метод определения координат характерной точки	Средняя квадратическая погрешность положения характерной точки (Mt), м	Описание обозначения точки на местности (при наличии)
	X	Y			
1	2	3	4	5	6
1	544695,99	3299245,12	Картометрический	1,0	—
2	544623,61	3299377,77	Картометрический	1,0	—
3	544530,18	3299495,78	Картометрический	1,0	—
4	544418,95	3299595,05	Картометрический	1,0	—
5	544293,79	3299672,13	Картометрический	1,0	—
6	544159,03	3299724,34	Картометрический	1,0	—
7	544019,51	3299749,13	Картометрический	1,0	—
8	543879,66	3299747,83	Картометрический	1,0	—

9	543744,74	3299718,30	Картометрический	1,0	—
10	543619,29	3299662,30	Картометрический	1,0	—
11	543507,69	3299581,77	Картометрический	1,0	—
12	543413,79	3299479,51	Картометрический	1,0	—
13	543362,68	3299400,98	Картометрический	1,0	—
14	543305,19	3299270,72	Картометрический	1,0	—
15	543272,45	3299129,52	Картометрический	1,0	—
16	543265,60	3298982,31	Картометрический	1,0	—
17	543284,87	3298834,18	Картометрический	1,0	—
18	543311,92	3298737,47	Картометрический	1,0	—
19	543372,80	3298599,19	Картометрический	1,0	—
20	543488,33	3298434,88	Картометрический	1,0	—
21	543596,84	3298332,22	Картометрический	1,0	—
22	543719,97	3298251,23	Картометрический	1,0	—
23	543853,44	3298194,73	Картометрический	1,0	—
24	543992,61	3298164,67	Картометрический	1,0	—
25	544132,66	3298162,08	Картометрический	1,0	—
26	544312,36	3298201,42	Картометрический	1,0	—
27	544435,79	3298261,68	Картометрический	1,0	—
28	544544,69	3298346,04	Картометрический	1,0	—
29	544635,30	3298451,59	Картометрический	1,0	—
30	544704,46	3298574,68	Картометрический	1,0	—
31	544749,77	3298710,99	Картометрический	1,0	—
32	544769,65	3298855,84	Картометрический	1,0	—
33	544763,42	3299004,15	Картометрический	1,0	—
34	544731,29	3299150,80	Картометрический	1,0	—
1	544695,99	3299245,12	Картометрический	1,0	—
3. Сведения о характерных точках части (частей) границы объекта					
1	2	3	4	5	6
—	—	—	—	—	—

### Сведения о местоположении измененных (уточненных) границ объекта

1. Система координат _____							
2. Сведения о характерных точках границ объекта							
Обозначение характерных точек границы	Существующие координаты, м		Измененные (уточненные) координаты, м		Метод определения координат характерной точки	Средняя квадратическая погрешность положения характерной точки (Mt), м	Описание обозначения точки на местности (при наличии)
	X	Y	X	Y			
1	2	3	4	5	6	7	8
—	—	—	—	—	—	—	—
3. Сведения о характерных точках части (частей) границы объекта							
1	2	3	4	5	6	7	8
—	—	—	—	—	—	—	—

## План границ объекта

