



**МИНИСТЕРСТВО  
ПРОМЫШЛЕННОСТИ И ЭНЕРГЕТИКИ  
АЛТАЙСКОГО КРАЯ**

(Минпромэнерго Алтайского края)

**П Р И К А З**

11.03.2024

№ 25/17-а1

г.Барнаул

О внесении изменений в приказ Министерства промышленности и энергетики Алтайского края от 07.12.2023 № 25/121-ап «О внесении изменений в приказ Министерства промышленности и энергетики Алтайского края от 22.10.2019 № 25/138-ап «Об утверждении Административного регламента предоставления Министерством промышленности и энергетики Алтайского края государственной услуги по утверждению нормативов создания запасов топлива, нормативов удельного расхода топлива на источниках тепловой энергии, нормативов технологических потерь по тепловым сетям»

В соответствии с Федеральным законом от 27.07.2010 № 210-ФЗ «Об организации предоставления государственных и муниципальных услуг», приказом Министерства энергетики Российской Федерации от 27.11.2020 № 1062 «Об утверждении Порядка создания и использования тепловыми электростанциями запасов топлива, в том числе в отопительный сезон» приказываю:

1. Внести изменения в приказ Министерства промышленности и энергетики Алтайского края от 07.12.2023 № 25/121-ап «О внесении изменений в приказ Министерства промышленности и энергетики Алтайского края от 22.10.2019 № 25/138-ап «Об утверждении Административного регламента предоставления Министерством промышленности и энергетики Алтайского края государственной услуги по утверждению нормативов создания запасов топлива, нормативов удельного расхода топлива на источниках тепловой энергии, нормативов технологических потерь по тепловым сетям», изложив приложение к нему в новой редакции, согласно приложению к настоящему приказу.

2. Настоящий приказ вступает в силу со дня его подписания.

Министр

В.С. Химочка

## ПРИЛОЖЕНИЕ

УТВЕРЖДЕН

Приказом Министерства  
промышленности и энергетики  
Алтайского краяот 11.03.2024 № 25/17-01**АДМИНИСТРАТИВНЫЙ РЕГЛАМЕНТ**

предоставления Министерством промышленности и энергетики Алтайского края государственной услуги по утверждению нормативов создания запасов топлива на источниках тепловой энергии, нормативов удельного расхода топлива при производстве тепловой энергии на источниках тепловой энергии, функционирующих в режиме комбинированной выработки электрической и тепловой энергии с установленной мощностью производства электрической энергии до 25 мегаватт, нормативов технологических потерь для организаций соответствующих сфер экономики при передаче тепловой энергии, теплоносителя по тепловым сетям, за исключением тепловых сетей, расположенных в поселениях, городских округах с численностью населения 500 тысяч человек и более

**I. Общие положения****Предмет регулирования**

1. Административный регламент предоставления Министерством промышленности и энергетики Алтайского края государственной услуги по утверждению нормативов создания запасов топлива на источниках тепловой энергии, нормативов удельного расхода топлива при производстве тепловой энергии на источниках тепловой энергии, функционирующих в режиме комбинированной выработки электрической и тепловой энергии с установленной мощностью производства электрической энергии до 25 мегаватт, нормативов технологических потерь для организации соответствующих сфер экономики при передаче тепловой энергии, теплоносителя по тепловым сетям, за исключением тепловых сетей, расположенных в поселениях, городских округах с численностью населения 500 тысяч человек и более (далее – нормативы) определяет сроки и последовательность административных процедур (действий) предоставления государственной услуги.

Административный регламент устанавливает порядок взаимодействия между структурными подразделениями министерства промышленности и энергетики Алтайского края (далее – Минпромэнерго Алтайского края), их должностными лицами, взаимодействия Минпромэнерго Алтайского края с заявителями, иными органами государственной власти и органами местного

самоуправления, учреждениями и организациями при предоставлении государственной услуги.

### Круг заявителей

2. Заявителями в рамках предоставления государственной услуги являются юридические лица или индивидуальные предприниматели, осуществляющие производство электрической и тепловой энергии, в отношении которых осуществляется государственное регулирование тарифов (цен), либо их уполномоченный представитель (далее – заявитель).

### Требования к порядку информирования о предоставлении государственной услуги

3. Информация о месте нахождения и графике работы Минпромэнерго Алтайского края:

3.1. Почтовый адрес для направления документов и обращений: 656038, Барнаул, ул. Молодежная, 1, Министерство промышленности и энергетики Алтайского края.

3.2. Информирование о предоставлении государственной услуги осуществляет отдел генерации Минпромэнерго Алтайского края по телефонам: 8-385-2-205113, 8-385-2-205114.

3.3. Сведения о месте нахождения, справочные телефоны, адрес электронной почты Минпромэнерго Алтайского края, информация по вопросам предоставления государственной услуги размещаются в информационно - телекоммуникационной сети «Интернет» (далее – сеть Интернет) на официальном сайте Минпромэнерго Алтайского края ([www.alt-prom.ru](http://www.alt-prom.ru)) (далее – официальный сайт Минпромэнерго Алтайского края), на Едином портале государственных и муниципальных услуг (функций) и на информационном стенде в помещении Минпромэнерго Алтайского края.

На информационном стенде в доступном для ознакомления месте, на официальном сайте Минпромэнерго Алтайского края также размещается следующая информация:

Административный регламент с приложениями;

время приема заявителей;

порядок информирования о ходе предоставления государственной услуги;

порядок обжалования решений и действий (бездействия) Минпромэнерго Алтайского края, а также его должностных лиц.

На Едином портале государственных и муниципальных услуг (функций) (далее – ЕПГУ) размещается следующая информация:

1) исчерпывающий перечень документов, необходимых для предоставления государственной услуги, требования к оформлению указанных документов, а также перечень документов, которые заявитель вправе представить по собственной инициативе;

- 2) круг заявителей;
- 3) срок предоставления государственной услуги;
- 4) результаты предоставления государственной услуги, порядок представления документа, являющегося результатом предоставления государственной услуги;
- 5) размер государственной пошлины, взимаемой за предоставление государственной услуги;
- 6) исчерпывающий перечень оснований для приостановления или отказа в предоставлении государственной услуги;
- 7) о праве заявителя на досудебное (внесудебное) обжалование действий (бездействия) и решений, принятых (осуществляемых) в ходе предоставления государственной услуги;
- 8) формы заявлений (уведомлений, сообщений), используемые при предоставлении государственной услуги.

Информация на ЕПГУ о порядке и сроках предоставления государственной услуги на основании сведений, содержащихся в федеральной государственной информационной системе «Федеральный реестр государственных и муниципальных услуг (функций)», предоставляется заявителю бесплатно.

Доступ к информации о сроках и порядке предоставления услуги осуществляется без выполнения заявителем каких-либо требований, в том числе без использования программного обеспечения, установка которого на технические средства заявителя требует заключения лицензионного или иного соглашения с правообладателем программного обеспечения, предусматривающего взимание платы, регистрацию или авторизацию заявителя или предоставление им персональных данных.

3.4. Время работы Минпромэнерго Алтайского края:  
 понедельник - четверг: 9<sup>00</sup> - 18<sup>00</sup> (перерыв с 13<sup>00</sup> до 13<sup>48</sup>),  
 пятница: 9<sup>00</sup> - 17<sup>00</sup>,  
 выходные дни: суббота, воскресенье.

3.5. Для получения информации по вопросам предоставления государственной услуги заявитель обращается в Минпромэнерго Алтайского края:

- а) лично;
- б) по телефону;
- в) в письменном виде почтовым отправлением;
- г) в форме электронного сообщения.

3.6. Основными требованиями к информированию заявителя являются: достоверность предоставляемой информации, четкость в изложении информации, полнота информирования, удобство и доступность получения информации, оперативность предоставления информации.

Информирование заявителей организуется путем индивидуального информирования или публичного информирования.

Информирование проводится в форме устного информирования и письменного информирования.

4. Индивидуальное устное информирование осуществляется должностными лицами Минпромэнерго Алтайского края при обращении заявителя:

- а) лично;
- б) по телефону.

Должностные лица Минпромэнерго Алтайского края, осуществляющие индивидуальное устное информирование, должны принять все необходимые меры для дачи полного и оперативного ответа на поставленные вопросы, в том числе с привлечением других должностных лиц Минпромэнерго Алтайского края.

5. Индивидуальное письменное информирование при обращении заявителя в Минпромэнерго Алтайского края осуществляется путем направления ответов почтовым отправлением или в форме электронного сообщения (в зависимости от способа обращения или способа доставки ответа, указанного в обращении).

5.1. Ответ на обращение заявителя предоставляется в простой, четкой и понятной форме с указанием должности, фамилии, имени, отчества (при наличии), номера телефона должностного лица Минпромэнерго Алтайского края.

5.2. При индивидуальном письменном информировании ответ направляется в течение 30 дней со дня регистрации обращения в Минпромэнерго Алтайского края.

5.3. Публичное письменное информирование осуществляется путем публикации информационных материалов на официальном сайте Минпромэнерго Алтайского края.

## II. Стандарт предоставления государственной услуги

### Наименование государственной услуги

6. Государственная услуга по утверждению нормативов.

### Наименование регионального органа исполнительной власти, предоставляющего государственную услугу

7. Государственная услуга предоставляется Минпромэнерго Алтайского края. Обеспечение предоставления государственной услуги осуществляет отдел генерации Минпромэнерго Алтайского края (далее отдел).

В соответствии с пунктом 3 части 1 статьи 7 Федерального закона от 27 июля 2010 г. № 210-ФЗ «Об организации предоставления государственных и муниципальных услуг». Запрещается требовать от заявителя осуществления действий, в том числе согласований, необходимых для получения государственной услуги и связанных с обращением в иные государственные органы и организации,

за исключением получения услуг, включенных в перечень услуг, которые являются необходимыми и обязательными для предоставления региональными органами исполнительной власти государственных услуг, и предоставляются организациями, участвующими в предоставлении государственных услуг, утвержденный постановлением Правительства Российской Федерации от 6 мая 2011 г. № 352.

### Описание результата предоставления государственной услуги

8. Результатом предоставления государственной услуги является:  
утверждение нормативов;  
отказ в утверждении нормативов.

### Срок предоставления государственной услуги

9. Срок предоставления государственной услуги составляет 60 дней со дня поступления в Минпромэнерго Алтайского края документов, указанных в пункте 11 Административного регламента, за исключением случаев, указанных в пунктах 34 и 35 Административного регламента.

В случаях, указанных в пунктах 34 и 35 Административного регламента, срок предоставления государственной услуги исчисляется с момента поступления в Минпромэнерго Алтайского края недостающих (доработанных) документов от заявителя.

Срок направления результата государственной услуги составляет 5 дней со дня принятия решения об утверждении нормативов или об отказе в утверждении нормативов.

**Перечень нормативных правовых актов, регулирующих предоставление государственной услуги, размещен на официальном сайте Минпромэнерго Алтайского края и ЕПГУ.**

10. Предоставление государственной услуги осуществляется в соответствии с:

Федеральным законом от 24 ноября 1995 г. № 181-ФЗ «О социальной защите инвалидов в Российской Федерации» (с изменениями от 10 июля 2023 года);

Федеральным законом от 27 июля 2010 г. № 190-ФЗ «О теплоснабжении»;

Федеральным законом от 27 июля 2010 г. № 210-ФЗ «Об организации предоставления государственных и муниципальных услуг»;

постановлением Правительства Российской Федерации от 22 октября 2012 г. № 1075 «О ценообразовании в сфере теплоснабжения»;

постановлением Правительства Российской Федерации от 16 мая 2011 г. № 373 «О разработке и утверждении административных регламентов исполнения государственных функций и административных регламентов

предоставления государственных услуг»;

постановлением Правительства Российской Федерации от 26.03.2016 № 236 «О требованиях к предоставлению в электронной форме государственных и муниципальных услуг»;

приказом Минэнерго России от 30.12.2008 № 323 «Об организации в Министерстве энергетики Российской Федерации работы по утверждению нормативов удельного расхода топлива на отпущенную электрическую и тепловую энергию от тепловых станций и котельных»;

приказом Минэнерго России от 30.12.2008 № 325 «Об организации в Министерстве энергетики Российской Федерации работы по утверждению нормативов технологических потерь»;

приказом Минэнерго России от 27.11.2020 № 1062 «Об утверждении Порядка создания и использования тепловыми электростанциями запасов топлива, в том числе в отопительный сезон»;

указом Губернатора Алтайского края от 14.12.2018 № 205 «Об утверждении Положения о Министерстве промышленности и энергетики Алтайского края»;

постановлением Правительства Алтайского края от 25.10.2022 № 391 «Об утверждении Порядка разработки и утверждения административных регламентов предоставления государственных услуг органами исполнительной власти Алтайского края».

**Исчерпывающий перечень документов, необходимых в соответствии с нормативными правовыми актами для предоставления государственной услуги, подлежащих представлению заявителем**

11. Для предоставления государственной услуги заявителя направляют в Минпромэнерго Алтайского края заявления об утверждении нормативов, заполняемые заявителем по форме согласно приложению № 1 к Административному регламенту для соответствующего норматива, с приложением следующих документов:

при утверждении нормативов создания запасов топлива на источниках тепловой энергии:

- копия учредительных документов (для юридических лиц);
- копия документа, удостоверяющего личность (для индивидуальных предпринимателей);
- документы, обосновывающие значения нормативов, а именно:
  - сводные таблицы результатов расчетов нормативов, заполненные по форме согласно приложениям № 3 к Административному регламенту;
  - расчеты нормативов, выполненные в соответствии с приказом Минэнерго Российской Федерации от 27.11.2020 № 1062 «Об утверждении Порядка создания и использования тепловыми электростанциями запасов топлива, в том числе в отопительный сезон» и их обоснование;
- данные о фактическом основном, резервном, вспомогательном и аварийном топливе, их характеристики и структура на 1 октября

последнего отчетного года и на 1 октября утверждаемого года (корректируются в сторону увеличения в соответствии с фактической влажностью топлива);

- баланс производства электрической и тепловой энергии на планируемый период с указанием удельных расходов условного топлива и суммарными топливными затратами в условных и натуральных единицах;
- показатели среднесуточного расхода топлива в наиболее холодное расчетное время из 5-и лет предшествующих периодов;
- показатели фактического месячного расхода топлива 5-и лет предшествующих периодов;
- технологическая схема и состав оборудования, обеспечивающие работу электростанций в режиме «выживания»;
- документы, обосновывающие калорийность топлива;
- документы, обосновывающие тепловую нагрузку внешних потребителей в режиме «выживания» (нагрузка жилищно-коммунальных потребителей, технологическая и аварийная бронь промышленных потребителей);
- расчет минимально необходимой тепловой нагрузки для собственных нужд электростанций, а также электрической мощности для собственных нужд электростанций, работающих изолированно от Единой Энергетической Системы Российской Федерации;
- документы, обосновывающие принимаемые коэффициенты для определения нормативов запасов топлива на электростанциях;
- документы, обосновывающие способ и время доставки топлива;
- документы, обосновывающие данные о вместимости складов для твердого топлива и данные об объемах емкостей для жидкого топлива;
- документы, обосновывающие перечень и значения неотключаемых внешних потребителей тепловой и электрической энергии;
- фактическое использование топлива нормативного запаса аварийного топлива (далее - НАЗТ) и общего нормативного запаса топлива (далее - ОНЗТ) с выделением неснижаемого нормативного запаса топлива (далее - ННЗТ), нормативного эксплуатационного запаса топлива (далее - НЭЗТ) и нормативного запаса вспомогательного топлива (далее - НВЗТ) за последний отчетный год;
- документы, подтверждающие величину проектной «подсветки» при ее наличии;
- расчет количества прогнозируемых растопок в планируемом году;
- фактический объем сжигания мазута на угольных котлоагрегатах для работы в аварийных ситуациях систем топливоподдачи и топливоприготовления за последние пять лет предшествующих периоду планирования;
- заключение экспертной организации по экспертизе материалов, обосновывающих значение нормативов;
- пояснительная записка к расчетам нормативов, содержащая:
- краткую характеристику энергоснабжающего предприятия;



- анализ отклонения рассчитанных нормативов от утвержденных на предшествующие периоды, анализ причин превышения практических запасов над нормативными и использования объемов нормативных запасов;
- прогнозируемые объемы производства энергии с указанием источников их получения;
- структуру и качество сжигаемого топлива;
- сводную таблицу расходов топлива и фактических запасов топлива, сложившихся на 1-е число каждого месяца за три прошедших года;
- обоснование состава работающего оборудования в режиме «выживания».

При утверждении нормативов удельного расхода топлива при производстве тепловой энергии на источниках тепловой энергии, функционирующих в режиме комбинированной выработки электрической и тепловой энергии с установленной мощностью производства электрической энергии до 25 мегаватт:

- копия учредительных документов (для юридических лиц);
- копия документа, удостоверяющего личность (для индивидуальных предпринимателей);
- документы, обосновывающие значения нормативов, а именно:
  - сводная таблица результатов расчетов нормативов, подготовленная в соответствии с требованиями Порядка определения нормативов удельного расхода топлива при производстве электрической и тепловой энергии, утвержденного приказом Минэнерго РФ от 30.12.2008 № 323 (приложение № 4 к Административному регламенту);
  - расчеты нормативов по каждой электростанции на каждый месяц периода регулирования (долгосрочного периода регулирования) и в целом за расчетный период (каждый расчетный период регулирования в рамках долгосрочного периода регулирования). При выполнении расчетов нормативов на основе нормативно-технической документации по топливоиспользованию (далее - НТД по топливоиспользованию) в обосновывающем материале должны быть приведены заполненные макеты (входящие в состав НТД по топливоиспользованию) по каждой электростанции по каждому из месяцев расчетного периода (долгосрочного периода регулирования);
  - расчеты минимальной выработки электроэнергии для теплоэлектроцентралей (далее - ТЭЦ) на каждый месяц периода регулирования (долгосрочного периода регулирования) и в целом за расчетный период (каждый расчетный период регулирования в рамках долгосрочного периода регулирования);
  - план проведения ремонтов основного энергетического оборудования в расчетном периоде (каждом расчетном периоде регулирования в рамках долгосрочного периода регулирования);
  - копии действующей НТД по топливоиспользованию по каждой тепловой электрической станции (далее - ТЭС);
  - карта пережогов топлива из-за отклонения фактических показателей

оборудования от нормативного уровня за год, предшествующий текущему;

- план выполнения организационно-технических мероприятий по устранению пережогов топлива из-за отклонения фактических показателей оборудования от нормативного уровня и план реализации потенциала энергосбережения, разработанный на основе результатов энергетических обследований;

- структура топливного баланса, показатели качества (теплотворная способность, зольность, влажность) используемых видов и марок топлива за последние три года, предшествующие текущему периоду, на текущий период и прогнозируемые в расчетном периоде (каждом расчетном периоде регулирования в рамках долгосрочного периода регулирования) ежемесячно;

- анализ выполнения утвержденных нормативов на текущий год и за два года, предшествующих текущему году;

- заключение экспертной организации по экспертизе материалов, обосновывающих значение нормативов;

- пояснительная записка по электростанциям, подведомственным организации, содержащая:

- краткую характеристику энергоснабжающего предприятия;

- краткую характеристику установленного основного оборудования; особенности тепловой и электрической схем, режимов работы оборудования, условий топливо- и водоснабжения;

- прогнозируемые объемы выработки электроэнергии с указанием источников их получения;

- обоснование значения дополнительной конденсационной выработки электроэнергии сверх минимального необходимого уровня (для ТЭЦ);

- прогнозируемые объемы отпуска тепла в паре и горячей воде с приложением соответствующих расчетов по их обоснованию, температурных графиков теплосети, копий заявок на теплоснабжение от потребителей;

- принятые на регулируемый период (каждый расчетный период регулирования в рамках долгосрочного периода регулирования) значения температур наружного воздуха, охлаждающей воды на входе в конденсаторы турбин и их динамику за последние три года в месячном и годовом разрезе;

- обоснование прогнозируемой структуры и качества сжигаемого топлива с приложением копий соответствующих договоров на топливоснабжение и сертификатов показателей качества;

- принятый состав работающего оборудования на каждый месяц расчетного периода (каждого расчетного периода регулирования в рамках долгосрочного периода регулирования) с соответствующим обоснованием;

- принципы распределения электрических и тепловых нагрузок между турбоагрегатами ТЭС, между источниками теплоснабжения ТЭС (регулируемые и нерегулируемые отборы, редуционно-охладительные установки (РОУ), пиковые водогрейные котлы (ПВК));

- сведения об НТД по топливоиспользованию: срок действия, значения коэффициентов резервов тепловой экономичности, наличие мероприятий

по реализации потенциала энергосбережения;

- результаты расчетов нормативов, анализ причин изменения нормативов по сравнению с их фактическим и нормативным значением за период, предшествующий расчетному;

- динамику основных технико-экономических показателей за последние три года по электростанции;

- расчет нормативов в формате табличного процессора в форме активных макетов со всеми необходимыми исходными данными и расчетными формулами.

При утверждении нормативов технологических потерь для организаций соответствующих сфер экономики при передаче тепловой энергии, теплоносителя по тепловым сетям, за исключением тепловых сетей, расположенных в поселениях, городских округах с численностью населения 500 тысяч человек и более:

- копия учредительных документов (для юридических лиц);

- копия документа, удостоверяющего личность (для индивидуальных предпринимателей);

- пояснительная записка, составленная заявителем в произвольной форме, содержащая описание функционирования систем теплоснабжения населенных пунктов, для которых заявитель осуществляет передачу тепловой энергии, теплоносителя;

- заключение экспертной организации по экспертизе материалов, обосновывающих значение нормативов;

- копии документов, подтверждающих изменения в структуре тепловых сетей по их протяженности, среднегодовому объему, материальной характеристике на балансе или в аренде по сравнению с базовым и утвержденным периодами (при наличии);

- отчеты по испытаниям тепловых сетей на тепловые потери (при наличии);

- эксплуатационные температурные графики, заверенные печатью организации (при наличии) и подписанные ее руководителем или уполномоченным лицом;

- расчеты и документы, обосновывающие значения нормативов, представленных к утверждению в соответствии с перечнем и требованиями Порядка определения нормативов технологических потерь при передаче тепловой энергии, теплоносителя, утвержденного приказом Минэнерго Российской Федерации от 30.12.2008 № 325, а именно:

- энергетические характеристики тепловых сетей с расчетной присоединенной тепловой нагрузкой 50 Гкал/ч и более;

- расчет нормативов технологических потерь и затрат теплоносителей;

- расчет нормативных технологических потерь и затрат тепловой энергии при ее передаче;

- расчет нормативных технологических затрат электрической энергии на передачу тепловой энергии;

- таблицы, обосновывающие значения нормативов, представленных

к утверждению в соответствии с перечнем и требованиями Порядка;

- динамика основных показателей работы тепловых сетей;
- описание методов, используемых при расчете нормативов;
- сводная таблица результатов расчета (Приложение № 5

к Административному регламенту);

- сведения об используемых программах расчета нормативов технологических потерь (наименование программы, наименование разработчика, год разработки используемой версии, копии экспертных заключений, сертификатов и др.);

- электронный вариант базы данных программного комплекса по расчету технологических потерь при передаче тепловой энергии;

в случае отсутствия программного комплекса для расчета технологических потерь при передаче тепловой энергии - расчет нормативов технологических потерь при передаче тепловой энергии (в формате табличного процессора в форме активных макетов со всеми необходимыми исходными данными и расчетными формулами).

12. Документы направляются заявителем в письменной форме на бумажном и электронном носителях до 1 ноября года, предшествующего периоду, на который утверждаются нормативы. Документы, поступившие в Минпромэнерго Алтайского края после указанного срока, не рассматриваются, о чем заявителю направляется соответствующее уведомление.

Установленный в абзаце первом настоящего пункта срок не распространяется на заявителей, которые осуществляют передачу тепловой энергии, теплоносителя по тепловым сетям, переданных им в установленном законодательством Российской Федерации порядке в эксплуатацию после 1 сентября года, предшествующего периоду, на который утверждаются нормативы.

13. Документы направляются заявителем на бумажном носителе.

В случае направления документов почтовым отправлением заявитель прилагает опись вложения с указанием количества страниц.

**Исчерпывающий перечень документов, необходимых в соответствии с нормативными правовыми актами для предоставления государственной услуги, которые находятся в распоряжении государственных органов, органов местного самоуправления и иных органов, участвующих в предоставлении государственных или муниципальных услуг, и которые заявитель вправе представить**

14. Заявитель вправе представить для получения государственной услуги следующие документы:

- копия свидетельства о государственной регистрации юридического лица или физического лица в качестве индивидуального предпринимателя;
- копия свидетельства о постановке заявителя на учет в налоговом органе;

- копия договора аренды имущества или выписка из ЕГРН;
- копия формы федерального статистического наблюдения № 1-ТЕП «Сведения о снабжении теплоэнергией» за базовый период;
- копии статистических отчетов о работе электростанции по форме федерального статистического наблюдения № 6-ТП «Сведения о производстве тепловой и электрической энергии объектами генерации (электростанциями)», за последние 3 года, предшествующих текущему;
- энергобалансы на каждый месяц расчетного периода и в целом на расчетный период, согласованные с Региональным диспетчерским управлением и органом исполнительной власти субъекта Российской Федерации в области государственного регулирования тарифов.

15. При предоставлении государственной услуги в соответствии с пунктами 1 и 2 части 1 статьи 7 Закона о предоставлении государственных услуг запрещается требовать от заявителя представления документов и информации или осуществления действий, представление или осуществление которых не предусмотрено нормативными правовыми актами, регулирующими отношения, возникающие в связи с предоставлением государственной услуги, а также требовать представления документов и информации, которые находятся в распоряжении Минпромэнерго Алтайского края и иных государственных органов, органов местного самоуправления в соответствии с нормативными правовыми актами Российской Федерации.

При предоставлении государственной услуги Министерство не вправе отказывать заявителю в приеме запроса и иных документов, необходимых для предоставления государственной услуги, а также в предоставлении государственной услуги в случае, если запрос и документы, необходимые для предоставления государственной услуги, поданы в соответствии с информацией о сроках и порядке предоставления государственной услуги, опубликованной в ЕПГУ.

**Исчерпывающий перечень оснований для отказа в приеме документов, необходимых для предоставления государственной услуги**

16. Основания для отказа в приеме документов, необходимых для предоставления государственной услуги, законодательством Российской Федерации не предусмотрены.

**Исчерпывающий перечень оснований для приостановления или отказа в предоставлении государственной услуги**

17. Основания для приостановления или отказа в предоставлении государственной услуги законодательством Российской Федерации не предусмотрены.

**Перечень услуг, которые являются необходимыми и обязательными для**

**предоставления государственной услуги, в том числе сведения о документе (документах), выдаваемом (выдаваемых) организациями, участвующими в предоставлении государственной услуги**

18. Услуг, которые являются необходимыми и обязательными для предоставления государственной услуги, законодательством Российской Федерации не предусмотрено.

**Порядок, размер и основания взимания государственной пошлины или иной платы, взимаемой за предоставление государственной услуги**

19. Предоставление государственной услуги осуществляется Минпромэнерго Алтайского края на безвозмездной основе.

**Максимальный срок ожидания в очереди при подаче запроса о предоставлении государственной услуги и при получении результата государственной услуги**

20. Максимальный срок ожидания заявителя в очереди при подаче заявления и документов, необходимых для предоставления государственной услуги, и при получении результата предоставления государственной услуги составляет 15 минут.

**Срок и порядок регистрации запроса заявителя о предоставлении государственной услуги, в том числе в электронной форме**

21. Днем поступления документов в Минпромэнерго Алтайского края считается дата регистрации документов в организационном отделе Минпромэнерго Алтайского края с присвоением регистрационного номера и указанием даты поступления. В случае представления документов по почте регистрация в Минпромэнерго Алтайского края должна быть проведена не позднее дня, следующего за датой поступления документов.

**Требования к помещениям, в которых предоставляется государственная услуга, к месту ожидания и приема заявителей, размещению и оформлению визуальной, текстовой и мультимедийной информации о порядке предоставления государственной услуги**

22. Места, предназначенные для ознакомления заявителей с информационными материалами, оборудуются информационными стендами.

23. Места ожидания для представления или получения документов должны быть оборудованы стульями, скамьями.

24. Места для заполнения заявления оборудуются стульями, столами

(стойками) и обеспечиваются канцелярскими принадлежностями.

25. Помещения для приема заявителей:

должны быть оборудованы информационными табличками (вывесками) с указанием номера кабинета, должности, фамилии, имени, отчества (при наличии) должностного лица, режима работы;

соответствовать комфортным условиям для заявителей и оптимальным условиям работы должностных лиц с заявителями.

26. Рабочее место каждого должностного лица должно быть оборудовано персональным компьютером с возможностью доступа к необходимым информационным базам данных, сети Интернет, печатающим и сканирующим устройствам.

Минпромэнерго Алтайского края обеспечивает создание инвалидам условий доступности государственной услуги и объекта, в котором она предоставляется (далее - «объект»), в соответствии с Федеральным законом от 24.11.1995 № 181-ФЗ «О социальной защите инвалидов в Российской Федерации», в том числе:

а) возможность беспрепятственного входа в объект и выхода из него, содействие инвалиду при входе в объект и выходе из него, информирование инвалида о доступных маршрутах общественного транспорта;

б) возможность самостоятельного передвижения по территории объекта, а также с помощью работников объекта в целях получения доступа к месту предоставления государственной услуги;

в) сопровождение инвалидов, имеющих стойкие нарушения функции зрения и самостоятельного передвижения, на территории объекта;

г) оказание инвалидам помощи, необходимой для получения в доступной для них форме информации о правилах предоставления государственной услуги, в том числе об оформлении необходимых для ее получения документов, о совершении других необходимых действий, а также иной помощи в преодолении барьеров, мешающих получению инвалидами государственной услуги наравне с другими лицами;

д) надлежащее размещение носителей информации, необходимой для обеспечения беспрепятственного доступа инвалидов к объектам и услугам с учетом ограничений их жизнедеятельности;

е) обеспечение допуска на объект собаки-проводника при наличии документа, подтверждающего ее специальное обучение, выданного по форме и в порядке, утвержденном приказом Министерства труда и социальной защиты Российской Федерации от 22.06.2015 № 386н «Об утверждении формы документа, подтверждающего специальное обучение собаки - проводника, и порядка его выдачи»;

ж) обеспечение на парковке общего пользования не менее 10 процентов мест (но не менее одного места) для бесплатной парковки транспортных средств, управляемых инвалидами I, II групп, и транспортных средств, перевозящих таких инвалидов и (или) детей инвалидов. На граждан из числа инвалидов III группы распространяются нормы части 9 статьи 15 Федерального закона от 24.11.1995 № 181-ФЗ «О социальной защите

инвалидов в Российской Федерации» в порядке, определяемом Правительством Российской Федерации.

Информация о помещениях, специально оборудованных для инвалидов, размещается на сайте Минпромэнерго Алтайского края.

**Показатели доступности и качества государственной услуги, в том числе количество взаимодействий заявителя с должностными лицами при предоставлении государственной услуги и их продолжительность, возможность получения государственной услуги в многофункциональном центре предоставления государственных и муниципальных услуг, возможность получения информации о ходе предоставления государственной услуги, в том числе с использованием информационно - коммуникационных технологий**

27. Основным показателем качества и доступности государственной услуги является оказание государственной услуги в соответствии с требованиями, установленными законодательством Российской Федерации.

Оценка качества и доступности государственной услуги должна осуществляться по следующим показателям:

степень информированности граждан о порядке предоставления государственной услуги (доступность информации о государственной услуге, возможность выбора способа получения информации; возможность получения информации о ходе предоставления государственной услуги;

возможность выбора заявителем формы обращения за предоставлением государственной услуги (лично, посредством почтовой связи);

своевременность предоставления государственной услуги в соответствии со стандартом ее предоставления, установленным Административным регламентом.

28. Количество взаимодействий заявителя с должностными лицами Минпромэнерго Алтайского края:

при подаче документов, необходимых для предоставления государственной услуги, непосредственно в Минпромэнерго Алтайского края - не более двух;

при направлении документов, необходимых для предоставления государственной услуги, по почте - не более одного;

29. Предоставление государственной услуги в многофункциональных центрах предоставления государственных и муниципальных услуг не осуществляется.

При предоставлении государственной услуги в электронной форме посредством ЕПГУ заявителю обеспечивается:

1) получение информации о порядке и сроках предоставления услуги в соответствии с подпунктом 3.3 настоящего Административного регламента;

2) досудебное (внесудебное) обжалование решений и действий (бездействия) Минпромэнерго Алтайского края, должностного лица Минпромэнерго Алтайского края либо государственного служащего



в соответствии с разделом 5 настоящего Административного регламента.

**Иные требования, в том числе учитывающие особенности предоставления государственной услуги в многофункциональных центрах предоставления государственных и муниципальных услуг, и особенности предоставления государственной услуги в электронной форме**

30. Минпромэнерго Алтайского края обеспечивает для заявителей:  
возможность получения информации о предоставлении государственной услуги на официальном сайте Минпромэнерго Алтайского края и на ЕПГУ;

возможность получения форм документов, необходимых для предоставления государственной услуги в электронном виде, на официальном сайте Минпромэнерго Алтайского края и ЕПГУ.

**III. Состав, последовательность и сроки выполнения административных процедур, требования к порядку их выполнения, в том числе особенности выполнения административных процедур в электронной форме**

31. Предоставление государственной услуги включает в себя следующие административные процедуры:

прием и регистрация заявления и документов, представляемых заявителем;

проверка комплектности (достаточности) представленных заявителем документов, а также полноты и достоверности содержащейся в них информации;

формирование межведомственных запросов;

принятие решения об утверждении или об отказе в утверждении нормативов;

уведомление заявителя.

Блок-схема предоставления государственной услуги представлена в приложении № 2 к Административному регламенту.

**Прием и регистрация заявления и документов, представляемых заявителем**

32. Основанием для начала административной процедуры является поступление в Минпромэнерго Алтайского края документов, указанных в пункте 11 Административного регламента.

33. Прием и регистрация представленных заявителем документов осуществляются в соответствии с пунктом 21 Административного регламента.

**Проверка комплектности (достаточности) представленных заявителем документов, а также полноты и достоверности содержащейся в них информации**

34. Основанием для начала административной процедуры является передача документов на рассмотрение в отдел Минпромэнерго Алтайского края, где начальник отдела назначает ответственного исполнителя (далее - исполнитель).

Передача документов в отдел осуществляется не позднее дня, следующего за днем их регистрации в Минпромэнерго Алтайского края.

35. Исполнитель в течение 50 дней со дня передачи документов, указанных в пункте 11 Административного регламента в Минпромэнерго Алтайского края, осуществляет проверку комплектности (достаточности) представленных документов, а также полноты и достоверности содержащейся в них информации, и в случае представления заявителем документов не в полном объеме либо их несоответствия требованиям Порядка, направляет заявителю уведомление о необходимости устранения замечаний и представления недостающих и (или) доработанных с учетом замечаний документов в Минпромэнерго Алтайского края.

36. Заявитель представляет в Минпромэнерго Алтайского края недостающие и (или) доработанные с учетом замечаний документы не позднее 30 дней со дня получения соответствующего уведомления.

37. При необходимости для проверки полноты и достоверности информации, содержащейся в представленных заявителем документах, указанных в пункте 11 Административного регламента, Минпромэнерго Алтайского края привлекает экспертов (экспертные организации)\* и (или) создает коллегиальный (совещательный) орган\*\*.

#### **Формирование межведомственных запросов**

38. В случае если указанные в пункте 14 Административного регламента документы не представлены заявителем либо представлены не в полном объеме, исполнитель в течение 7 дней с даты поступления к нему документов подготавливает и направляет межведомственный запрос о предоставлении недостающих документов с использованием единой системы межведомственного электронного взаимодействия.

39. В течение 5 дней с момента поступления запрашиваемых документов, указанных в пункте 38 Административного регламента, исполнитель осуществляет проверку полноты сведений, содержащихся в указанных документах, и их соответствие требованиям, предусмотренным законодательством Российской Федерации.

#### **Принятие решения об утверждении или об отказе в утверждении нормативов**

40. По результатам рассмотрения представленных заявителем документов, исполнитель не позднее 50 дней со дня их поступления

в Минпромэнерго Алтайского края, а в случаях, указанных в пунктах 34 и 35 Административного регламента, - со дня поступления недостающих и (или) доработанных с учетом замечаний документов подготавливает заключение, а также проект приказа Минпромэнерго Алтайского края об утверждении нормативов (далее - приказ об утверждении нормативов) и обеспечивает его согласование с начальником отдела и заместителем министра промышленности и энергетики Алтайского края.

41. Заместитель министра промышленности и энергетики Алтайского края в течение 5 дней визирует проект приказа об утверждении нормативов и обеспечивает его представление на подпись министру промышленности и энергетики Алтайского края.

Министр промышленности и энергетики Алтайского края в течение 5 дней подписывает проект приказа об утверждении нормативов.

42. В приказе об утверждении нормативов указываются:

полное и сокращенное (при наличии) наименование заявителя - юридического лица, его организационно-правовая форма или фамилия, имя и отчество (при наличии) индивидуального предпринимателя;

величины утвержденных нормативов;

сроки действия нормативов.

43. В случае непредставления в Минпромэнерго Алтайского края недостающих и (или) доработанных с учетом замечаний документов в срок, указанный в пункте 36 (Административного регламента, исполнитель в течение 5 дней со дня окончания указанного срока подготавливает проект уведомления об отказе в утверждении нормативов (с указанием причин отказа) (далее - уведомление об отказе) и обеспечивает его согласование с начальником отдела и заместителем министра промышленности и энергетики Алтайского края.

44. Начальник отдела и заместитель министра промышленности и энергетики Алтайского края в течение 1 дня визируют проект уведомления об отказе.

45. Исполнитель в течение 1 дня после согласования начальником отдела и заместителем министра промышленности и энергетики Алтайского края проекта уведомления об отказе обеспечивает его представление на подпись министру промышленности и энергетики Алтайского края.

Министр промышленности и энергетики Алтайского края в течение 5 дней подписывает проект уведомления об отказе.

#### **Уведомление заявителя**

46. Исполнитель в течение 5 дней со дня подписания приказа об утверждении нормативов или уведомления об отказе направляет заявителю:

уведомление об утверждении нормативов с приложением заверенной выписки из приказа об утверждении нормативов;

уведомление об отказе.

47. В случае предоставления государственной услуги в электронной форме уведомление (об утверждении нормативов либо об отказе) направляется заявителю на его электронный адрес.

#### **IV. Порядок и формы контроля за предоставлением государственной услуги**

**Текущий контроль за соблюдением и исполнением ответственными должностными лицами Минпромэнерго Алтайского края положений Административного регламента и иных нормативных правовых актов, устанавливающих требования к предоставлению государственной услуги, а также принятию ими решений**

48. Текущий контроль за выполнением Административного регламента осуществляется заместителем министра промышленности и энергетики Алтайского края.

49. Текущий контроль осуществляется путем проведения заместителем министра промышленности и энергетики Алтайского края, ответственным за организацию работы по предоставлению государственной услуги, проверок соблюдения и исполнения работниками отдела положений Административного регламента.

#### **Порядок и периодичность осуществления плановых и внеплановых проверок полноты и качества предоставления государственной услуги, в том числе порядок и формы контроля за полнотой и качеством предоставления государственной услуги**

50. Плановые проверки полноты и качества предоставления государственной услуги проводятся заместителем министра промышленности и энергетики Алтайского края не реже 1 раза в год в соответствии с планом проверок, утвержденным министром Минпромэнерго Алтайского края.

51. Внеплановые проверки полноты и качества предоставления государственной услуги проводятся заместителем министра промышленности и энергетики Алтайского края на основании жалоб заявителей на решения или действия (бездействие) должностных лиц Минпромэнерго Алтайского края, принятые или осуществленные в ходе предоставления государственной услуги.

**Ответственность должностных лиц за решения и действия (бездействие), принимаемые (осуществляемые) ими в ходе предоставления государственной услуги**

52. По результатам проверок в случае выявления нарушений

положений Административного регламента и иных нормативных правовых актов, устанавливающих требования к предоставлению государственной услуги, виновные должностные лица Минпромэнерго Алтайского края несут ответственность в соответствии с законодательством Российской Федерации.

Должностное лицо Минпромэнерго Алтайского края, ответственное за прием и регистрацию представляемых заявителем в Минпромэнерго Алтайского края документов, несет ответственность за соблюдение сроков и порядка приема и регистрации указанных документов.

**53. Исполнитель несет ответственность:**

за соблюдение сроков и порядка проведения проверки комплектности (достаточности) представленных заявителем документов, а также полноты и достоверности содержащейся в них информации;

за соблюдение сроков и порядка подготовки документов, являющихся конечным результатом предоставления государственной услуги, и их своевременное направление заявителю.

Должностное лицо Минпромэнерго Алтайского края, подписавшее документ, являющийся конечным результатом предоставления государственной услуги, несет ответственность за принятое решение об утверждении или отказе в утверждении нормативов.

#### **Требования к порядку и формам контроля за предоставлением государственной услуги, в том числе со стороны граждан, их объединений и организаций**

54. Контроль за предоставлением государственной услуги со стороны уполномоченных должностных лиц Минпромэнерго Алтайского края должен быть постоянным, всесторонним и объективным.

55. Контроль за предоставлением государственной услуги со стороны заявителей может осуществляться путем получения информации (устной по телефону либо в письменной или электронной форме по запросу) о наличии в действиях (бездействии) ответственных должностных лиц Минпромэнерго Алтайского края, а также в принимаемых ими решениях нарушений положений Административного регламента и иных нормативных правовых актов, устанавливающих требования к предоставлению государственной услуги.

#### **V. Досудебный (внесудебный) порядок обжалования решений и действий (бездействия) Минпромэнерго Алтайского края, а также его должностных лиц**

Информация для заявителя о его праве подать жалобу на решение и (или) действие (бездействие) Минпромэнерго Алтайского края и (или) его должностных лиц, федеральных государственных служащих при предоставлении государственной услуги

56. Заявитель имеет право подать жалобу на решение и (или) действие (бездействие) Минпромэнерго Алтайского края и (или) его должностных лиц при предоставлении государственной услуги (далее - жалоба) в том числе в следующих случаях:

- 1) нарушения срока регистрации запроса заявителя о предоставлении государственной услуги;
- 2) нарушения срока предоставления государственной услуги;
- 3) требование у заявителя документов или информации либо осуществления действий, представление или осуществление которых не предусмотрено нормативными правовыми актами Российской Федерации, нормативными правовыми актами субъектов Российской Федерации для предоставления государственной услуги;
- 4) отказа в приеме документов, предоставление которых предусмотрено нормативными правовыми актами Российской Федерации для предоставления государственной услуги у заявителя;
- 5) отказа в предоставлении государственной услуги, если основания отказа не предусмотрены федеральными законами и принятыми в соответствии с ними иными нормативными правовыми актами Российской Федерации;
- 6) затребования с заявителя при предоставлении государственной услуги платы, не предусмотренной нормативными правовыми актами Российской Федерации;
- 7) отказа Минпромэнерго Алтайского края, его должностного лица в исправлении допущенных опечаток и ошибок в выданных в результате предоставления государственной услуги документах либо нарушение установленного срока таких исправлений;
- 8) нарушение срока или порядка выдачи документов по результатам предоставления государственной или муниципальной услуги;
- 9) приостановление предоставления государственной, если основания приостановления не предусмотрены федеральными законами и принятыми в соответствии с ними иными нормативными правовыми актами Российской Федерации, законами и иными нормативными правовыми актами субъектов Российской Федерации;
- 10) требование у заявителя при предоставлении государственной услуги документов или информации, отсутствие и (или) недостоверность которых не указывались при первоначальном отказе в приеме документов, необходимых для предоставления государственной услуги, либо в предоставлении государственной услуги.

#### Предмет жалобы

57. Предметом жалобы являются решения и (или) действия (бездействие) Минпромэнерго Алтайского края и (или) его должностных лиц, принятые и осуществленные с нарушением стандарта предоставления государственной услуги, а также ненадлежащее исполнение должностными

лицами их должностных обязанностей, установленных Административным регламентом и иными нормативными правовыми актами, регулируемыми отношения, возникающие в связи с предоставлением государственной услуги.

### **Органы государственной власти и уполномоченные на рассмотрение жалобы должностные лица, которым может быть направлена жалоба**

58. Жалоба на решения, принятые заместителем министра промышленности и энергетики Алтайского края, рассматривается министром промышленности и энергетики Алтайского края.

Жалоба на действие (бездействие) начальника отдела рассматривается министром промышленности и энергетики Алтайского края или заместителем министра промышленности и энергетики Алтайского края.

Жалоба на действие (бездействие) исполнителя рассматривается начальником отдела или заместителем министра промышленности и энергетики Алтайского края.

### **Порядок подачи и рассмотрения жалобы**

59. Жалоба направляется в Минпромэнерго Алтайского края в письменной форме на бумажном носителе или в электронной форме.

60. Жалоба может быть направлена по почте, с использованием сети Интернет, через официальный сайт Минпромэнерго Алтайского края, а также может быть принята при личном приеме заявителя.

61. Жалоба должна содержать:

1) наименование органа, предоставляющего государственную услугу, должностного лица Минпромэнерго Алтайского края, решения и действия (бездействия) которого обжалуются;

2) фамилию, имя, отчество (при наличии), сведения о месте жительства заявителя - физического лица либо наименование, сведения о месте нахождения заявителя - юридического лица, а также номер (номера) контактного телефона, адрес (адреса) электронной почты (при наличии) и почтовый адрес, по которым должен быть направлен ответ заявителю;

3) сведения об обжалуемых решениях и действиях (бездействиях) Минпромэнерго Алтайского края, должностного лица Минпромэнерго Алтайского края;

4) доводы, на основании которых заявитель не согласен с решением и действием (бездействием) Минпромэнерго Алтайского края и, должностного лица Минпромэнерго Алтайского края. Заявителем могут быть представлены документы (при наличии), подтверждающие доводы заявителя, либо их копии.

62. Минпромэнерго Алтайского края отказывает в удовлетворении жалобы в следующих случаях:

наличие вступившего в законную силу решения суда, арбитражного суда по жалобе о том же предмете и по тем же основаниям;

подача жалобы лицом, полномочия которого не подтверждены в порядке, установленном законодательством Российской Федерации;

наличие решения по жалобе, принятого ранее в отношении того же заявителя и по тому же предмету жалобы.

### **Сроки рассмотрения жалобы**

63. Жалоба, поступившая в Минпромэнерго Алтайского края, подлежит рассмотрению министром промышленности и энергетики Алтайского края в течение 15 дней со дня ее регистрации, а в случае обжалования отказа Минпромэнерго Алтайского края, должностного лица Минпромэнерго Алтайского края в приеме документов у заявителя либо в исправлении допущенных опечаток и ошибок или в случае обжалования нарушения установленного срока таких исправлений - в течение 5 дней со дня ее регистрации.

### **Перечень оснований для приостановления рассмотрения жалобы**

64. Основания для приостановления рассмотрения жалобы отсутствуют.

### **Результат рассмотрения жалобы**

65. По результатам рассмотрения жалобы Минпромэнерго Алтайского края принимает одно из следующих решений:

удовлетворяет жалобу, в том числе в форме отмены принятого решения, исправления допущенных Минпромэнерго Алтайского края опечаток и ошибок в выданных в результате предоставления государственной услуги документах, возврата заявителю денежных средств, взимание которых не предусмотрено нормативными правовыми актами Российской Федерации, а также в иных формах;

отказывает в удовлетворении жалобы.

### **Порядок информирования заявителя о результатах рассмотрения жалобы**

66. Не позднее дня, следующего за днем принятия решения, указанного в пункте 64 Административного регламента, заявителю в письменной форме и по желанию заявителя в электронной форме направляется мотивированный ответ о результатах рассмотрения жалобы.

67. В ответе по результатам рассмотрения жалобы указываются:

наименование органа, предоставляющего государственную услугу, рассмотревшего жалобу, должность, фамилия, имя, отчество (при наличии)



его должностного лица, принявшего решение по жалобе;

номер, дата, место принятия решения, включая сведения о должностном лице, решение или действие (бездействие) которого обжалуется;

фамилия, имя, отчество (при наличии) или наименование заявителя;

основания для принятия решения по жалобе;

принятое по жалобе решение;

в случае, если жалоба признана обоснованной, - сроки устранения выявленных нарушений, в том числе срок предоставления результата государственной услуги;

сведения о порядке обжалования принятого по жалобе решения.

### **Порядок обжалования решения по жалобе**

68. Заявитель вправе обжаловать решения по жалобе вышестоящим должностным лицам.

69. В случае установления в ходе или по результатам рассмотрения жалобы признаков состава административного правонарушения или преступления Минпромэнерго Алтайского края в установленном порядке незамедлительно направляет имеющиеся материалы в органы прокуратуры.

### **Право заявителя на получение информации и документов, необходимых для обоснования и рассмотрения жалобы**

70. Заявитель имеет право на получение исчерпывающей информации и документов, необходимых для обоснования и рассмотрения жалобы.

### **Способы информирования заявителей о порядке подачи и рассмотрения жалобы**

71. Информация о порядке подачи и рассмотрения жалобы размещается на официальном сайте Минпромэнерго Алтайского края, а также может быть сообщена заявителю в устной и/или письменной форме.

### Приложение № 1

к Административному регламенту предоставления министерством промышленности и энергетики Алтайского края государственной услуги по утверждению нормативов.

#### Заявление об утверждении нормативов

---



---



---



---

на \_\_\_\_\_ год.

Прошу рассмотреть прилагаемые документы и утвердить нормативы для:

\_\_\_\_\_  
 (Полное и сокращенное (при наличии) наименование заявителя - юридического лица, его организационно-правовая форма или фамилия, имя и отчество (последнее - при наличии) индивидуального предпринимателя)

Почтовый адрес заявителя \_\_\_\_\_

Адрес электронной почты заявителя \_\_\_\_\_

Телефон/факс заявителя \_\_\_\_\_

ИНН заявителя \_\_\_\_\_

К заявлению прилагаются следующие документы:

- 1) \_\_\_\_\_ на \_\_\_\_\_ л.  
 2) \_\_\_\_\_ на \_\_\_\_\_ л.

Должность

подпись

Ф.И.О.

М.П. (при наличии)

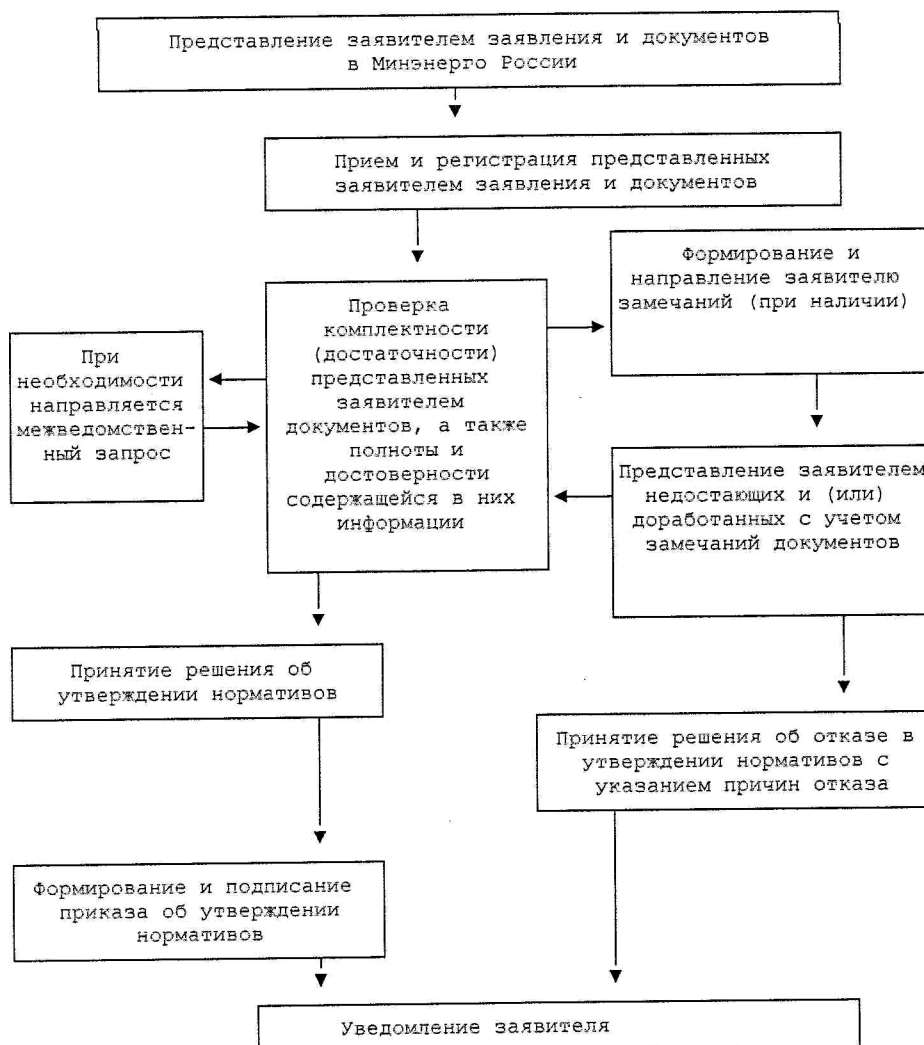
\* Юридические лица оформляют заявление на фирменном бланке

## Приложение № 2

к Административному регламенту предоставления министерством промышленности и энергетики Алтайского края государственной услуги по утверждению нормативов создания запасов топлива на источниках тепловой энергии, нормативов удельного расхода топлива при производстве тепловой энергии на источниках тепловой энергии, функционирующих в режиме в режиме комбинированной выработки электрической и тепловой энергии с установленной мощностью производства электрической энергии до 25 мегаватт, нормативов технологических потерь для организаций соответствующих сфер экономики при передаче тепловой энергии, теплоносителя по тепловым сетям, за исключением тепловых сетей, расположенных в поселениях, городских округах с численностью населения 500 тысяч человек и более.

### Блок-схема

предоставления министерством промышленности и энергетики Алтайского края государственной услуги по утверждению нормативов создания запасов топлива на источниках тепловой энергии, нормативов удельного расхода топлива при производстве тепловой энергии на источниках тепловой энергии, функционирующих в режиме в режиме комбинированной выработки электрической и тепловой энергии с установленной мощностью производства электрической энергии до 25 мегаватт, нормативов технологических потерь для организаций соответствующих сфер экономики при передаче тепловой энергии, теплоносителя по тепловым сетям, за исключением тепловых сетей, расположенных в поселениях, городских округах с численностью населения 500 тысяч человек и более.



## Приложение № 3

к Административному регламенту предоставления министерством промышленности и энергетики Алтайского края государственной услуги по утверждению нормативов создания запасов топлива на источниках тепловой энергии

## Нормативы

создания запасов топлива на ТЭЦ «\_\_\_\_\_» на 20\_\_ год.

Органи- зация	Нормативы				
	Дата	Уголь тыс. т.н.т.			Мазут тыс. т.н.т.
		Общий нормативный запас топлива  ОНЗТ	В том числе:		Нормативный запас вспомога- тельного топлива  НВЗТ
			Неснижаемый нормативный запас топлива  ННЗТ	Нормативный эксплуатацион- ный запас топлива  НЭЗТ	
	01.01.20__				
	01.02.20__				
	01.03.20__				
	01.04.20__				
	01.05.20__				
	01.06.20__				
	01.07.20__				
	01.08.20__				
	01.09.20__				
	01.10.20__				
	01.11.20__				
	01.12.20__				

### Приложение № 4

к Административному регламенту предоставления министерством промышленности и энергетики Алтайского края государственной услуги по утверждению нормативов удельного расхода топлива при производстве тепловой энергии на источниках тепловой энергии, функционирующих в режиме в режиме комбинированной выработки электрической и тепловой энергии с установленной мощностью производства электрической энергии до 25 мегаватт

#### Нормативы

удельных расходов топлива на отпущенную тепловую  
и электрическую энергию от ТЭЦ

« \_\_\_\_\_ » на 20\_\_ год

Организация	Показатель	Единица измерения	Значение
	Нормативный удельный расход условного топлива на отпущенную электрическую энергию	г.у.т./кВтч	
	Нормативный удельный расход условного топлива на отпущенную тепловую энергию	кг у.т./Гкал	

### Приложение № 5

к Административному регламенту предоставления министерством промышленности и энергетики Алтайского края государственной услуги по утверждению нормативов технологических потерь для организаций соответствующих сфер экономики при передаче тепловой энергии, теплоносителя по тепловым сетям, за исключением тепловых сетей, расположенных в поселениях, городских округах с численностью населения 500 тысяч человек и более.

**Нормативы**  
технологических потерь при передаче тепловой энергии от ТЭЦ  
« \_\_\_\_\_ » на 20\_\_ год.

н/п	Организация	Нормативы		
		Потери и затраты теплоносителей (м <sup>3</sup> )	Потери тепловой энергии (Гкал)	Расход электроэнергии (тыс. кВтч)
		Теплоноситель вода		