



**МИНИСТЕРСТВО
ПРИРОДНЫХ РЕСУРСОВ И ЭКОЛОГИИ
АЛТАЙСКОГО КРАЯ
(Минприроды Алтайского края)**

П Р И К А З

24 января 2024

№ 52

г. Барнаул

Об установлении зон санитарной охраны подземного источника питьевого и хозяйственно-бытового водоснабжения ООО «Сфера» (муниципальный округ город Славгород, Алтайский край)

В соответствии со статьей 106 Земельного кодекса Российской Федерации, статьей 18 Федерального закона от 30.03.1999 № 52-ФЗ «О санитарно-эпидемиологическом благополучии населения», постановлением Администрации Алтайского края от 31.05.2010 № 233 «О Порядке установления, изменения и прекращения существования зон санитарной охраны источников питьевого и хозяйственно-бытового водоснабжения», санитарно-эпидемиологическим заключением от 21.10.2021 № 22.01.14.000.Т.000991.10.21, выданным Управлением Федеральной службы по надзору в сфере защиты прав потребителей и благополучия человека по Алтайскому краю, **п р и к а з ы в а ю**:

1. Установить зоны санитарной охраны подземного источника питьевого и хозяйственно-бытового водоснабжения ООО «Сфера» (муниципальный округ город Славгород, Алтайский край) в соответствии с проектом зон санитарной охраны водозабора подземных вод ООО «Сфера» на Пивзаводском участке в городе Славгороде Алтайского края, разработанным ООО «Алтайпроект» в 2021 году:

первый пояс для скважины № 2268 размером 44x51 метр (от скважины: на север 33 метра, на восток 19 метров, на юг 11 метров, на запад 32 метра) согласно приложению 1;

второй пояс для скважины № 2268 размером 229,4x229 метров (вверх по потоку 126,7 метров, вниз по потоку 102,7 метров) согласно приложению 2;

третий пояс для скважины № 2268 размером 1753,4x1364 метра (вверх по потоку 1410,6 метров, вниз по потоку 342,8 метров) согласно приложению 3.

2. Правообладателем (собственником) подземного источника водоснабжения, обязанным возместить убытки, причиненные в связи с установ-

лением зон санитарной охраны источника питьевого и хозяйственно-бытового водоснабжения, является ООО «Сфера» (ИНН 5405965831, ОГРН 1155476120491).

Требование о возмещении убытков может быть направлено лицами, указанными в пункте 2 статьи 57.1 Земельного кодекса Российской Федерации, правообладателю сооружения, в связи с размещением которого принято решение об установлении зон санитарной охраны подземного источника питьевого и хозяйственно-бытового водоснабжения, в срок не более чем пять лет со дня установления, либо со дня, когда указанные лица узнали или должны были узнать об установлении зон санитарной охраны подземного источника питьевого и хозяйственно-бытового водоснабжения.

3. Отделу водных ресурсов управления природных ресурсов и нормирования Министерства природных ресурсов и экологии Алтайского края направить:

комплект документов в филиал ППК «Роскадастр» по Алтайскому краю для внесения сведений в Единый государственный реестр недвижимости (далее – «ЕГРН»);

после внесения сведений в ЕГРН, копию настоящего приказа и XML-файлы в администрацию муниципального округа город Славгород Алтайского края и в федеральный орган государственной власти, уполномоченный на ведение государственного водного реестра.

4. Настоящий приказ подлежит опубликованию на «Официальном интернет-портале правовой информации» (www.pravo.gov.ru).

Временно исполняющий обязанности
министра природных ресурсов
и экологии Алтайского края



А.Н. Стрелковский

ПРИЛОЖЕНИЕ 1

к приказу Министерства
природных ресурсов и
экологии Алтайского края
от 24.01.2024 № 5н

Первый пояс зон санитарной охраны подземного источника
питьевого и хозяйственно-бытового водоснабжения
для скважины № 2268

Сведения об объекте

№ п/п	Характеристики объекта	Описание характеристик
1	2	3
1	Местоположение объекта	Алтайский край, муниципальный округ город Славгород
2	Площадь объекта \pm величина погрешности определения площади ($P \pm \Delta P$)	2248 м ² +/- 166 м ²
3	Иные характеристики объекта	Ограничения использования территории в границах первого пояса зон санитарной охраны источника питьевого и хозяйственно-бытового водоснабжения установлены пунктом 3.2.1 СанПиН 2.1.4.1110-02 «Зоны санитарной охраны источников водоснабжения и водопроводов питьевого назначения», утвержденных постановлением Главного государственного санитарного врача РФ от 14.03.2002 № 10. Владелец водозаборного сооружения обеспечивает выполнение установленных ограничений.

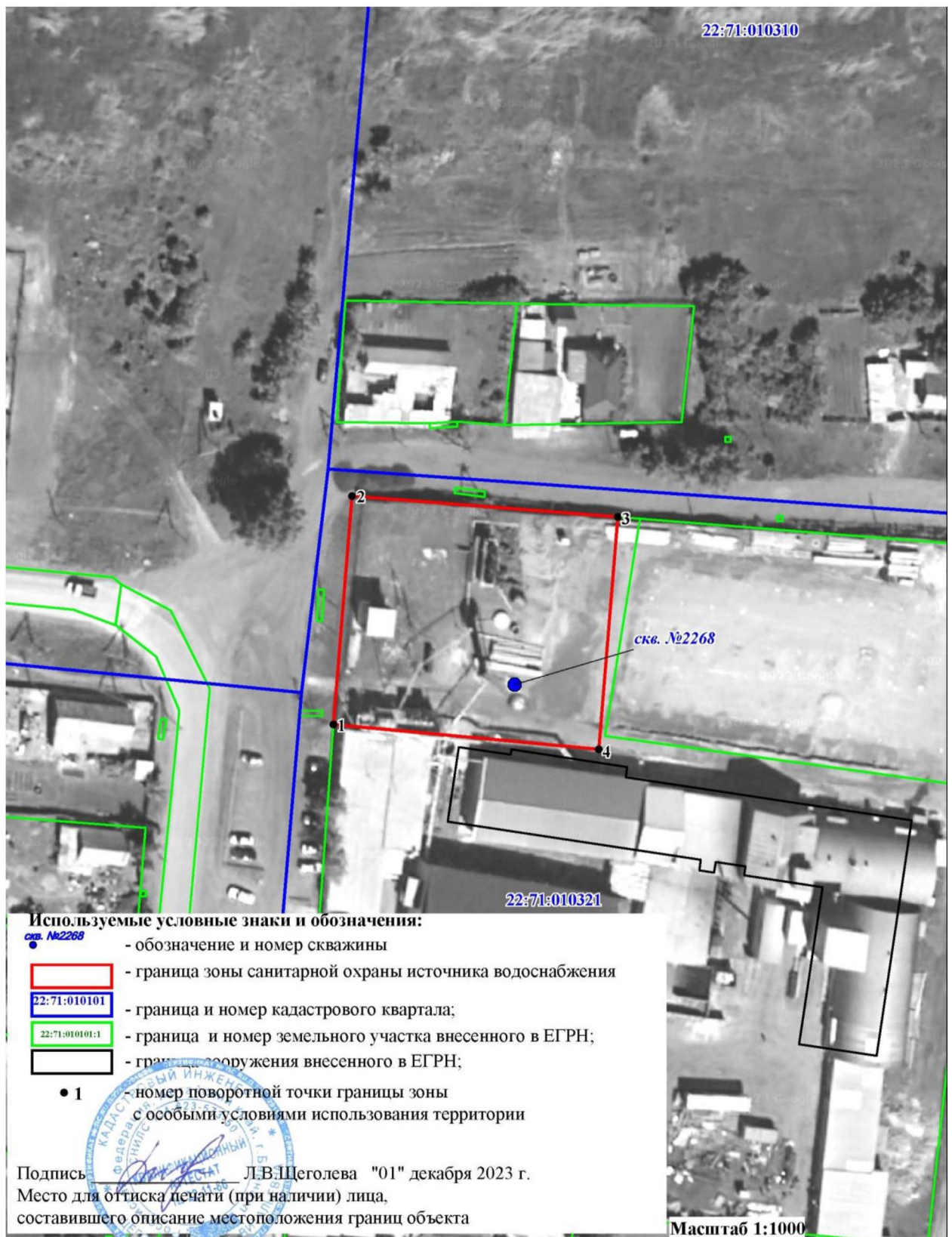
Сведения о местоположении границ объекта

1. Система координат <u>МСК-22, зона 1</u>					
2. Сведения о характерных точках границ объекта					
Обозначение характерных точек границ	Координаты, м		Метод определения координат характерной точки	Средняя квадратическая погрешность положения характерной точки (Mt), м	Описание обозначения точки на местности (при наличии)
	X	Y			
1	2	3	4	5	6
1	562513,46	1246304,91	Картометрический	1,0	—
2	562556,99	1246308,92	Картометрический	1,0	—
3	562552,43	1246359,71	Картометрический	1,0	—
4	562508,16	1246355,64	Картометрический	1,0	—
1	562513,46	1246304,91	Картометрический	1,0	—
3. Сведения о характерных точках части (частей) границы объекта					
1	2	3	4	5	6
—	—	—	—	—	—

Сведения о местоположении измененных (уточненных) границ объекта

1. Система координат _____							
2. Сведения о характерных точках границ объекта							
Обозначение характерных точек границы	Существующие координаты, м		Измененные (уточненные) координаты, м		Метод определе- ния координат характер- ной точки	Средняя квадрати- ческая погреш- ность положения характер- ной точки (Mt), м	Описание обозначе- ния точки на местности (при наличии)
	X	Y	X	Y			
1	2	3	4	5	6	7	8
—	—	—	—	—	—	—	—
3. Сведения о характерных точках части (частей) границы объекта							
1	2	3	4	5	6	7	8
—	—	—	—	—	—	—	—

План границ объекта



ПРИЛОЖЕНИЕ 2

к приказу Министерства
природных ресурсов и
экологии Алтайского края
от 24.01.2024 № 52

Второй пояс зон санитарной охраны подземного источника
питьевого и хозяйственно-бытового водоснабжения
для скважины № 2268

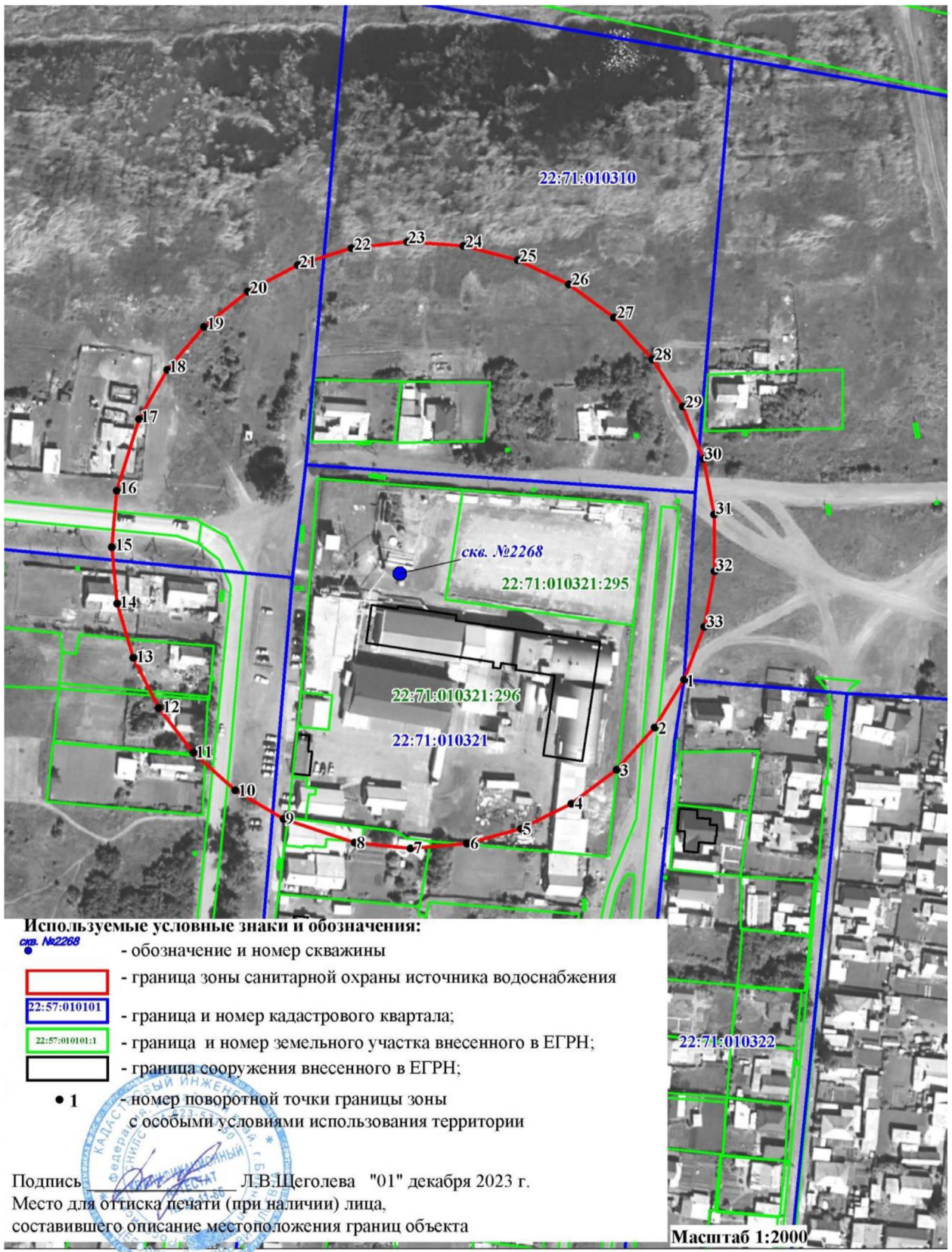
Сведения об объекте

№ п/п	Характеристики объекта	Описание характеристик
1	2	3
1	Местоположение объекта	Алтайский край, муниципальный округ город Славгород
ск	Площадь объекта \pm величина погрешности определения площади ($P \pm \Delta P$)	41006 м ² +/- 709 м ²
3	Иные характеристики объекта	Ограничения использования территории в границах второго пояса зон санитарной охраны источника питьевого и хозяйственно-бытового водоснабжения установлены пунктами 3.2.2, 3.2.3 СанПиН 2.1.4.1110-02 «Зоны санитарной охраны источников водоснабжения и водопроводов питьевого назначения», утвержденных постановлением Главного государственного санитарного врача РФ от 14.03.2002 № 10. Владельцы объектов, расположенных в границе второго пояса зон санитарной охраны, обеспечивают выполнение установленных ограничений в целях исключения отрицательного влияния на качество воды подземного источника водоснабжения.

Сведения о местоположении границ объекта

1. Система координат МСК-22, зона 1					
2. Сведения о характерных точках границ объекта					
Обозначение характерных точек границ	Координаты, м		Метод определения координат характерной точки	Средняя квадратическая погрешность положения характерной точки (Mt), м	Описание обозначения точки на местности (при наличии)
	X	Y			
1	2	3	4	5	6
1	562479,48	1246447,08	Картометрический	1,0	—
2	562461,41	1246435,64	Картометрический	1,0	—
3	562445,79	1246421,06	Картометрический	1,0	—
4	562433,14	1246403,84	Картометрический	1,0	—
5	562423,90	1246384,57	Картометрический	1,0	—
6	562418,39	1246363,95	Картометрический	1,0	—

План границ объекта



ПРИЛОЖЕНИЕ 3

к приказу Министерства
природных ресурсов и
экологии Алтайского края
от 24.01.2024 № 52

Третий пояс зон санитарной охраны подземного источника
питьевого и хозяйственно-бытового водоснабжения
для скважины № 2268

Сведения об объекте

№ п/п	Характеристики объекта	Описание характеристик
1	2	3
1	Местоположение объекта	Алтайский край, муниципальный округ город Славгород
2	Площадь объекта \pm величина погрешности определения площади ($P \pm \Delta P$)	1867626 м ² +/- 4783 м ²
3	Иные характеристики объекта	Ограничения использования территории в границах третьего пояса ЗСО источника питьевого и хозяйственно-бытового водоснабжения установлены пунктом 3.2.2 СанПиН 2.1.4.1110-02 «Зоны санитарной охраны источников водоснабжения и водопроводов питьевого назначения», утвержденных постановлением Главного государственного санитарного врача РФ от 14.03.2002 № 10. Владельцы объектов, расположенных в границе третьего пояса зон санитарной охраны, обеспечивают выполнение установленных ограничений в целях исключения отрицательного влияния на качество воды подземного источника водоснабжения.

Сведения о местоположении границ объекта

1. Система координат МСК-22, зона 1					
2. Сведения о характерных точках границ объекта					
Обозначение характерных точек границ	Координаты, м		Метод определения координат характерной точки	Средняя квадратическая погрешность положения характерной точки (Mt), м	Описание обозначения точки на местности (при наличии)
	X	Y			
1	2	3	4	5	6
1	562686,93	1247189,43	Картометрический	1,0	—
2	562547,37	1247105,02	Картометрический	1,0	—
3	562423,40	1247002,45	Картометрический	1,0	—
4	562319,35	1246885,25	Картометрический	1,0	—
5	562238,80	1246757,53	Картометрический	1,0	—
6	562184,58	1246623,70	Картометрический	1,0	—
7	562158,55	1246488,41	Картометрический	1,0	—

8	562161,63	1246356,37	Картометрический	1,0	—
9	562193,70	1246232,15	Картометрический	1,0	—
10	562253,67	1246120,07	Картометрический	1,0	—
11	562339,42	1246024,03	Картометрический	1,0	—
12	562448,00	1245947,36	Картометрический	1,0	—
13	562575,63	1245892,72	Картометрический	1,0	—
14	562717,88	1245862,01	Картометрический	1,0	—
15	562869,80	1245856,29	Картометрический	1,0	—
16	563026,14	1245875,77	Картометрический	1,0	—
17	563181,44	1245919,77	Картометрический	1,0	—
18	563330,32	1245986,75	Картометрический	1,0	—
19	563467,60	1246074,42	Картометрический	1,0	—
20	563588,53	1246179,69	Картометрический	1,0	—
21	563688,90	1246298,92	Картометрический	1,0	—
22	563765,23	1246427,98	Картометрический	1,0	—
23	563814,85	1246562,38	Картометрический	1,0	—
24	563836,06	1246697,45	Картометрический	1,0	—
25	563828,11	1246828,51	Картометрический	1,0	—
26	563791,28	1246950,99	Картометрический	1,0	—
27	563726,86	1247060,65	Картометрический	1,0	—
28	563637,06	1247153,68	Картометрический	1,0	—
29	563564,62	1247204,84	Картометрический	1,0	—
30	563439,87	1247263,31	Картометрический	1,0	—
31	563299,73	1247298,10	Картометрический	1,0	—
32	563149,06	1247308,02	Картометрический	1,0	—
33	562993,08	1247292,72	Картометрический	1,0	—
34	562837,24	1247252,71	Картометрический	1,0	—
1	562686,93	1247189,43	Картометрический	1,0	—
3. Сведения о характерных точках части (частей) границы объекта					
1	2	3	4	5	6
—	—	—	—	—	—

Сведения о местоположении измененных (уточненных) границ объекта

1. Система координат _____							
2. Сведения о характерных точках границ объекта							
Обозначение характерных точек границы	Существующие координаты, м		Измененные (уточненные) координаты, м		Метод определе- ния координат характер- ной точки	Средняя квадрати- ческая погреш- ность положения характер- ной точки (Mt), м	Описание обозначе- ния точки на местности (при наличии)
	X	Y	X	Y			
1	2	3	4	5	6	7	8
—	—	—	—	—	—	—	—
3. Сведения о характерных точках части (частей) границы объекта							
1	2	3	4	5	6	7	8
—	—	—	—	—	—	—	—

План границ объекта

