



**МИНИСТЕРСТВО
ПРИРОДНЫХ РЕСУРСОВ И ЭКОЛОГИИ
АЛТАЙСКОГО КРАЯ
(Минприроды Алтайского края)**

П Р И К А З

04 ноября 2023г.

№ 1368

г. Барнаул

Об установлении зон санитарной охраны подземных источников питьевого и хозяйственно-бытового водоснабжения населения города Барнаула Алтайского края

В соответствии со статьей 106 Земельного кодекса Российской Федерации, статьей 18 Федерального закона от 30.03.1999 № 52-ФЗ «О санитарно-эпидемиологическом благополучии населения», постановлением Администрации Алтайского края от 31.05.2010 № 233 «О Порядке установления, изменения и прекращения существования зон санитарной охраны источников питьевого и хозяйственно-бытового водоснабжения», санитарно-эпидемиологическим заключением от 11.09.2023 № 22.01.14.000.Т.000690.09.23, выданным Управлением Федеральной службы по надзору в сфере защиты прав потребителей и благополучия человека по Алтайскому краю, **п р и к а з ы в а ю :**

1. Установить зоны санитарной охраны подземных источников питьевого и хозяйственно-бытового водоснабжения населения города Барнаула Алтайского края в соответствии с проектом зон санитарной охраны действующего водозабора подземных вод ООО «Барнаульский водоканал» на участке питьевых подземных вод Декоративный для питьевого и хозяйственно-бытового водоснабжения микрорайона Спутник города Барнаула Алтайского края (ул. Декоративная, 51г), разработанным ООО «Алтайпроект» в 2023 году:

первый пояс для скважин № Б-1/2006 (рабочая), № БР-20/2004 (рабочая), № 1р (резервная), № 2р (резервная) размером 95х55х40х140 метров (от скважины № Б-1/2006 (рабочая): на север 37 метров, на восток 86,5 метров, на юг 18 метров, на запад 8,5 метров; от скважины № БР-20/2004 (рабочая): на север 30 метров, на восток 64 метра, на юг 25 метров, на запад 31 метр; от скважины № 1р (резервная): на север 105,5 метров, на восток 16 метров, на юг 34,5 метров, на запад 24 метра; от скважины № 2р (резервная): на север 125 метров, на восток 13,5 метров, на юг 15 метров, на запад 26,5 метров) согласно приложению 1;

второй пояс для скважины № Б-1/2006 (рабочая) размером 297х296 метров (вверх по потоку 157 метров, вниз по потоку 140 метров) согласно приложению 2;

второй пояс для скважины № БР-20/2004 (рабочая) размером 295х292 метра (вверх по потоку 173 метра, вниз по потоку 122 метра) согласно приложению 3;

второй пояс для скважины № 1р (резервная) размером 133х132 метра (вверх по потоку 70 метров, вниз по потоку 63 метра) согласно приложению 4;

второй пояс для скважины № 2р (резервная) размером 98х98 метров (вверх по потоку 50 метров, вниз по потоку 48 метров) согласно приложению 5;

третий пояс для скважины № Б-1/2006 (рабочая) размером 1706х1528 метров (вверх по потоку 1226 метров, вниз по потоку 480 метров) согласно приложению 6;

третий пояс для скважины № БР-20/2004 (рабочая) размером 2641х1434 метра (вверх по потоку 2372 метра, вниз по потоку 269 метров) согласно приложению 7;

третий пояс для скважины № 1р (резервная) размером 677х650 метров (вверх по потоку 434 метра, вниз по потоку 243 метра) согласно приложению 8;

третий пояс для скважины № 2р (резервная) размером 492х490 метров (вверх по потоку 277 метров, вниз по потоку 215 метров) согласно приложению 9.

2. Правообладателем (собственником) подземных источников водоснабжения, обязанным возместить убытки, причиненные в связи с установлением зон санитарной охраны источников питьевого и хозяйственно-бытового водоснабжения, является ООО «Барнаульский водоканал» (ИНН 2221064060, ОГРН 1042201872800).

Требование о возмещении убытков может быть направлено лицами, указанными в пункте 2 статьи 57.1 Земельного кодекса Российской Федерации, правообладателю сооружения, в связи с размещением которого принято решение об установлении зон санитарной охраны подземных источников питьевого и хозяйственно-бытового водоснабжения, в срок не более чем пять лет со дня установления, либо со дня, когда указанные лица узнали или должны были узнать об установлении зон санитарной охраны подземных источников питьевого и хозяйственно-бытового водоснабжения.

3. Отделу водных ресурсов управления природных ресурсов и нормирования Министерства природных ресурсов и экологии Алтайского края направить:

комплект документов в филиал ППК «Роскадастр» по Алтайскому краю для внесения сведений в Единый государственный реестр недвижимости (далее – «ЕГРН»);

после внесения сведений в ЕГРН, копию настоящего приказа и

XML-файлы в администрацию города Барнаула Алтайского края и в федеральный орган государственной власти, уполномоченный на ведение государственного водного реестра.

4. Признать утратившим силу приказ Главного управления природных ресурсов и экологии Алтайского края от 01.06.2016 № 953 «Об утверждении проекта зон санитарной охраны источников питьевого и хозяйственно-бытового водоснабжения населения города Барнаула Алтайского края».

5. Настоящий приказ подлежит опубликованию на «Официальном интернет-портале правовой информации» (www.pravo.gov.ru).

Временно исполняющий обязанности
министра природных ресурсов и экологии



А.Н. Стрелковский

ПРИЛОЖЕНИЕ 1

к приказу Министерства
природных ресурсов и эко-
логии Алтайского края
от 04.11.2023 № 1367

Первый пояс зон санитарной охраны подземных источников
питьевого и хозяйственно-бытового водоснабжения для скважин
№ Б-1/2006 (рабочая), № БР-20/2004 (рабочая), № 1р (резервная),
№ 2р (резервная)

Сведения об объекте

№ п/п	Характеристики объекта	Описание характеристик
1	2	3
1	Местоположение объекта	Алтайский край, город Барнаул
2	Площадь объекта \pm величина погрешности определения площади ($P \pm \Delta P$)	8875 м ² +/- 330 м ²
3	Иные характеристики объекта	Вид объекта реестра границ: зона с особыми условиями использования территории. Ограничения использования территории в границах первого пояса зон санитарной охраны источника питьевого и хозяйственно-бытового водоснабжения установлены пунктом 3.2.1 СанПиН 2.1.4.1110-02 «Зоны санитарной охраны источников водоснабжения и водопроводов питьевого назначения», утвержденных постановлением Главного государственного санитарного врача РФ от 14.03.2002 № 10. Владелец водозаборного сооружения обеспечивает выполнение установленных ограничений.

Сведения о местоположении границ объекта

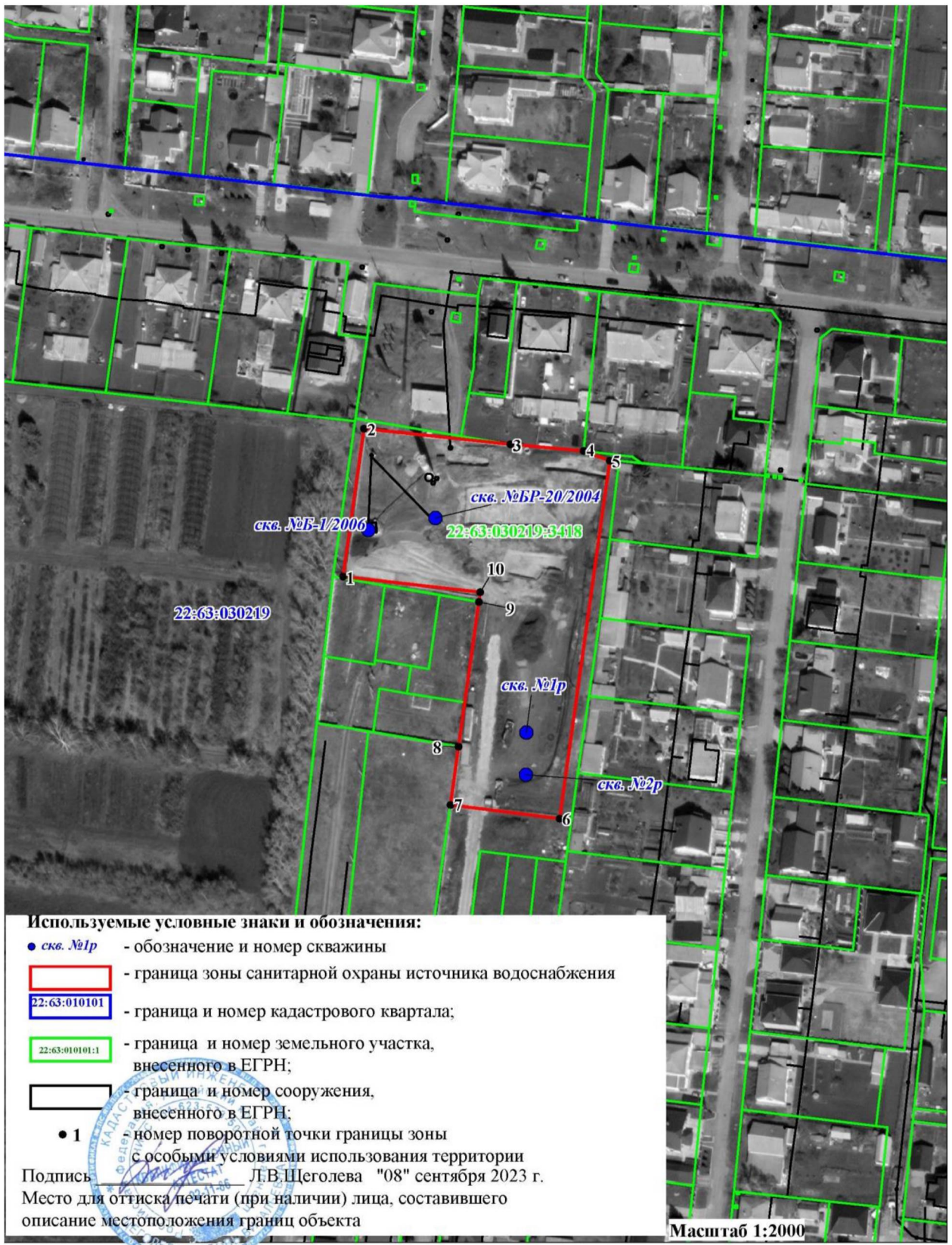
1. Система координат <u>МСК-22, зона 2</u>					
2. Сведения о характерных точках границ объекта					
Обозначение характерных точек границ	Координаты, м		Метод определения координат характерной точки	Средняя квадратическая погрешность положения характерной точки (Mt), м	Описание обозначения точки на местности (при наличии)
	X	Y			
1	2	3	4	5	6
1	600693,73	2373448,08	Картометрический	1,0	—
2	600750,32	2373455,13	Картометрический	1,0	—
3	600745,19	2373511,17	Картометрический	1,0	—
4	600743,18	2373539,14	Картометрический	1,0	—
5	600739,65	2373549,15	Картометрический	1,0	—
6	600602,70	2373532,04	Картометрический	1,0	—
7	600607,24	2373490,29	Картометрический	1,0	—
8	600629,60	2373493,09	Картометрический	1,0	—
9	600685,00	2373500,02	Картометрический	1,0	—

10	600688,62	2373500,47	Картометрический	1,0	—
1	600693,73	2373448,08	Картометрический	1,0	—
3. Сведения о характерных точках части (частей) границы объекта					
1	2	3	4	5	6
—	—	—	—	—	—

Сведения о местоположении измененных (уточненных) границ объекта

1. Система координат _____							
2. Сведения о характерных точках границ объекта							
Обозначение характерных точек границы	Существующие координаты, м		Измененные (уточненные) координаты, м		Метод определе- ния координат характер- ной точки	Средняя квадрати- ческая погреш- ность положения характер- ной точки (Mt), м	Описание обозначе- ния точки на местности (при наличии)
	X	Y	X	Y			
1	2	3	4	5	6	7	8
—	—	—	—	—	—	—	—
3. Сведения о характерных точках части (частей) границы объекта							
1	2	3	4	5	6	7	8
—	—	—	—	—	—	—	—

План границ объекта



ПРИЛОЖЕНИЕ 2

к приказу Министерства
природных ресурсов и эко-
логии Алтайского края
от 04.11.2008 № 136Р

Второй пояс зон санитарной охраны подземного источника
питьевого и хозяйственно-бытового водоснабжения
для скважины № Б-1/2006 (рабочая)

Сведения об объекте

№ п/п	Характеристики объекта	Описание характеристик
1	2	3
1	Местоположение объекта	Алтайский край, город Барнаул
2	Площадь объекта \pm величина погрешности определения площади ($P \pm \Delta P$)	68651 м ² +/- 917 м ²
3	Иные характеристики объекта	Вид объекта реестра границ: зона с особыми условиями использования территории. Ограничения использования территории в границах второго пояса зон санитарной охраны источника питьевого и хозяйственно-бытового водоснабжения установлены пунктами 3.2.2, 3.2.3 СанПиН 2.1.4.1110-02 «Зоны санитарной охраны источников водоснабжения и водопроводов питьевого назначения», утвержденных постановлением Главного государственного санитарного врача РФ от 14.03.2002 № 10. Владельцы объектов, расположенных в границе второго пояса зон санитарной охраны, обеспечивают выполнение установленных ограничений в целях исключения отрицательного влияния на качество воды подземного источника водоснабжения.

Сведения о местоположении границ объекта

1. Система координат <u>МСК-22, зона 2</u>					
2. Сведения о характерных точках границ объекта					
Обозначение характерных точек границ	Координаты, м		Метод определения координат характерной точки	Средняя квадратическая погрешность положения характерной точки (Mt), м	Описание обозначения точки на местности (при наличии)
	X	Y			
1	2	3	4	5	6
1	600802,12	2373564,15	Картометрический	1,0	—
2	600779,38	2373579,76	Картометрический	1,0	—
3	600754,14	2373590,86	Картометрический	1,0	—
4	600727,25	2373597,07	Картометрический	1,0	—
5	600699,67	2373598,18	Картометрический	1,0	—

План границ объекта



ПРИЛОЖЕНИЕ 3

к приказу Министерства
природных ресурсов и эко-
логии Алтайского края
от 04.11.2023 № 136Р

Второй пояс зон санитарной охраны подземного источника
питьевого и хозяйственно-бытового водоснабжения
для скважины № БР-20/2004 (рабочая)

Сведения об объекте

№ п/п	Характеристики объекта	Описание характеристик
1	2	3
1	Местоположение объекта	Алтайский край, город Барнаул
2	Площадь объекта ± величина погрешности определения площади ($P \pm \Delta P$)	67266 м ² +/- 908 м ²
3	Иные характеристики объекта	Вид объекта реестра границ: зона с особыми условиями использования территории. Ограничения использования территории в границах второго пояса зон санитарной охраны источника питьевого и хозяйственно-бытового водоснабжения установлены пунктами 3.2.2, 3.2.3 СанПиН 2.1.4.1110-02 «Зоны санитарной охраны источников водоснабжения и водопроводов питьевого назначения», утвержденных постановлением Главного государственного санитарного врача РФ от 14.03.2002 № 10. Владельцы объектов, расположенных в границе второго пояса зон санитарной охраны, обеспечивают выполнение установленных ограничений в целях исключения отрицательного влияния на качество воды подземного источника водоснабжения.

Сведения о местоположении границ объекта

1. Система координат <u>МСК-22, зона 2</u>					
2. Сведения о характерных точках границ объекта					
Обозначение характерных точек границ	Координаты, м		Метод определения координат характерной точки	Средняя квадратическая погрешность положения характерной точки (Mt), м	Описание обозначения точки на местности (при наличии)
	X	Y			
1	2	3	4	5	6
1	600811,07	2373560,17	Картометрический	1,0	—
2	600791,46	2373579,04	Картометрический	1,0	—
3	600768,66	2373593,90	Картометрический	1,0	—
4	600743,47	2373604,24	Картометрический	1,0	—
5	600716,73	2373609,71	Картометрический	1,0	—

6	600689,40	2373610,10	Картометрический	1,0	—
7	600662,42	2373605,41	Картометрический	1,0	—
8	600636,73	2373595,80	Картометрический	1,0	—
9	600613,21	2373581,61	Картометрический	1,0	—
10	600599,16	2373569,84	Картометрический	1,0	—
11	600581,03	2373549,17	Картометрический	1,0	—
12	600567,03	2373525,53	Картометрический	1,0	—
13	600557,63	2373499,74	Картометрический	1,0	—
14	600553,14	2373472,71	Картометрический	1,0	—
15	600553,74	2373445,38	Картометрический	1,0	—
16	600559,41	2373418,67	Картометрический	1,0	—
17	600569,93	2373393,53	Картометрический	1,0	—
18	600584,97	2373370,82	Картометрический	1,0	—
19	600603,96	2373351,36	Картометрический	1,0	—
20	600626,29	2373335,78	Картометрический	1,0	—
21	600651,15	2373324,65	Картометрический	1,0	—
22	600677,69	2373318,36	Картометрический	1,0	—
23	600704,98	2373317,12	Картометрический	1,0	—
24	600732,09	2373320,96	Картометрический	1,0	—
25	600758,06	2373329,77	Картометрический	1,0	—
26	600782,00	2373343,23	Картометрический	1,0	—
27	600803,07	2373360,88	Картометрический	1,0	—
28	600820,54	2373382,09	Картометрический	1,0	—
29	600833,81	2373406,15	Картометрический	1,0	—
30	600842,41	2373432,21	Картометрический	1,0	—
31	600846,05	2373459,35	Картометрический	1,0	—
32	600844,60	2373486,65	Картометрический	1,0	—
33	600838,11	2373513,16	Картометрический	1,0	—
34	600826,80	2373537,96	Картометрический	1,0	—
1	600811,07	2373560,17	Картометрический	1,0	—
3. Сведения о характерных точках части (частей) границы объекта					
1	2	3	4	5	6
—	—	—	—	—	—

Сведения о местоположении измененных (уточненных) границ объекта

1. Система координат _____							
2. Сведения о характерных точках границ объекта							
Обозначение характерных точек границы	Существующие координаты, м		Измененные (уточненные) координаты, м		Метод определения координат характерной точки	Средняя квадратическая погрешность положения характерной точки (Mt), м	Описание обозначения точки на местности (при наличии)
	X	Y	X	Y			
1	2	3	4	5	6	7	8
—	—	—	—	—	—	—	—
3. Сведения о характерных точках части (частей) границы объекта							
1	2	3	4	5	6	7	8
—	—	—	—	—	—	—	—

План границ объекта



ПРИЛОЖЕНИЕ 4

к приказу Министерства
природных ресурсов и эко-
логии Алтайского края
от 07.11.2023 № 1368

Второй пояс зон санитарной охраны подземного источника
питьевого и хозяйственно-бытового водоснабжения
для скважины № 1р (резервная)

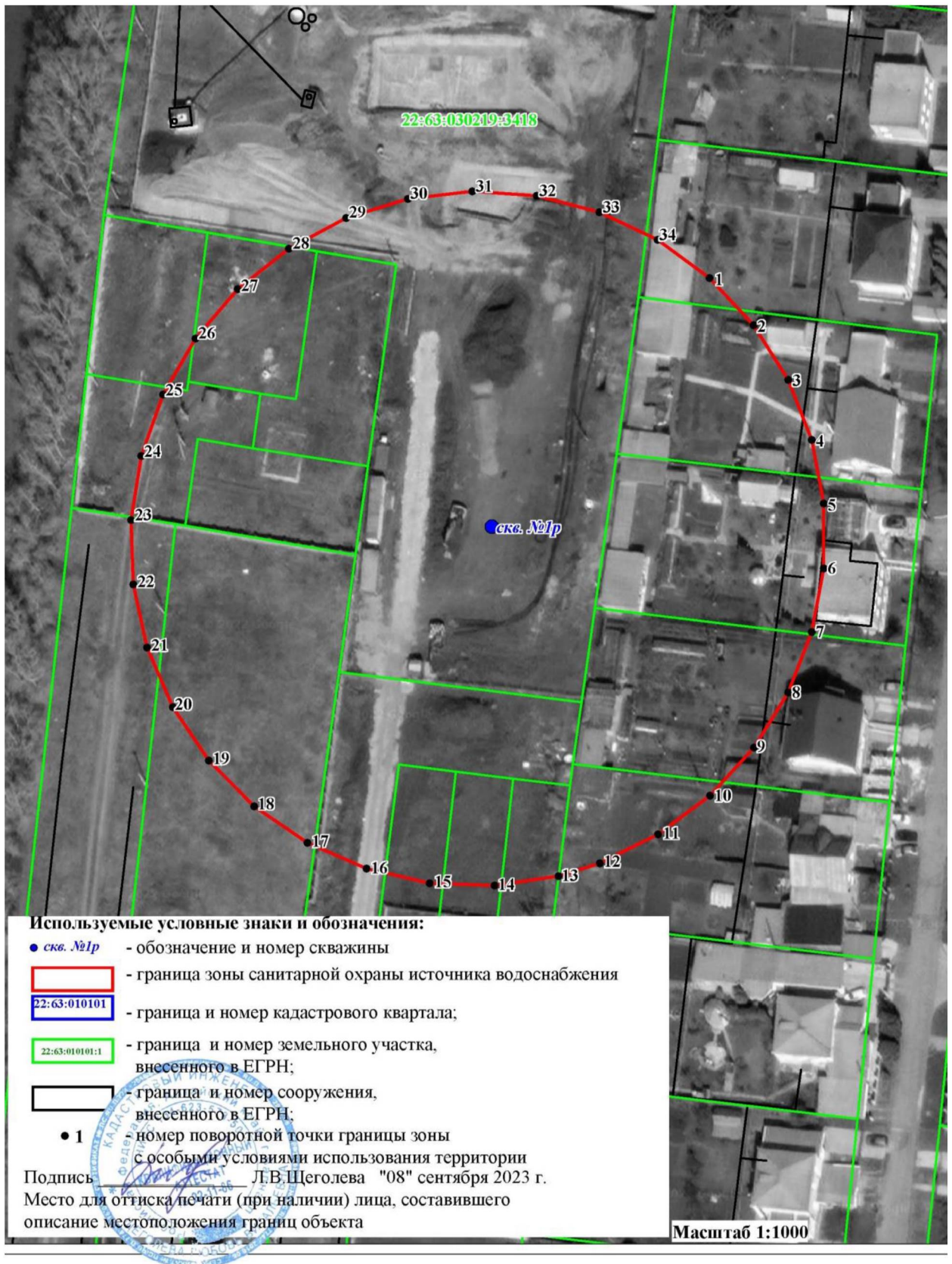
Сведения об объекте

№ п/п	Характеристики объекта	Описание характеристик
1	2	3
1	Местоположение объекта	Алтайский край, город Барнаул
2	Площадь объекта ± величина погрешности определения площади ($P \pm \Delta P$)	13708 м ² +/- 410 м ²
3	Иные характеристики объекта	Вид объекта реестра границ: зона с особыми условиями использования территории. Ограничения использования территории в границах второго пояса зон санитарной охраны источника питьевого и хозяйственно-бытового водоснабжения установлены пунктами 3.2.2, 3.2.3 СанПиН 2.1.4.1110-02 «Зоны санитарной охраны источников водоснабжения и водопроводов питьевого назначения», утвержденных постановлением Главного государственного санитарного врача РФ от 14.03.2002 № 10. Владельцы объектов, расположенных в границе второго пояса зон санитарной охраны, обеспечивают выполнение установленных ограничений в целях исключения отрицательного влияния на качество воды подземного источника водоснабжения.

Сведения о местоположении границ объекта

1. Система координат <u>МСК-22, зона 2</u>					
2. Сведения о характерных точках границ объекта					
Обозначение характерных точек границ	Координаты, м		Метод определения координат характерной точки	Средняя квадратическая погрешность положения характерной точки (Mt), м	Описание обозначения точки на местности (при наличии)
	X	Y			
1	2	3	4	5	6
1	600683,40	2373559,83	Картометрический	1,0	—
2	600674,54	2373568,36	Картометрический	1,0	—
3	600664,24	2373575,08	Картометрический	1,0	—
4	600652,86	2373579,77	Картометрический	1,0	—
5	600640,78	2373582,25	Картометрический	1,0	—

План границ объекта



ПРИЛОЖЕНИЕ 5

к приказу Министерства
природных ресурсов и эко-
логии Алтайского края
от 04.11.2028 № 136Р

Второй пояс зон санитарной охраны подземного источника
питьевого и хозяйственно-бытового водоснабжения
для скважины № 2р (резервная)

Сведения об объекте

№ п/п	Характеристики объекта	Описание характеристик
1	2	3
1	Местоположение объекта	Алтайский край, город Барнаул
2	Площадь объекта \pm величина погрешности определения площади ($P \pm \Delta P$)	7498 м ² +/- 303 м ²
3	Иные характеристики объекта	Вид объекта реестра границ: зона с особыми условиями использования территории. Ограничения использования территории в границах второго пояса зон санитарной охраны источника питьевого и хозяйственно-бытового водоснабжения установлены пунктами 3.2.2, 3.2.3 СанПиН 2.1.4.1110-02 «Зоны санитарной охраны источников водоснабжения и водопроводов питьевого назначения», утвержденных постановлением Главного государственного санитарного врача РФ от 14.03.2002 № 10. Владельцы объектов, расположенных в границе второго пояса зон санитарной охраны, обеспечивают выполнение установленных ограничений в целях исключения отрицательного влияния на качество воды подземного источника водоснабжения.

Сведения о местоположении границ объекта

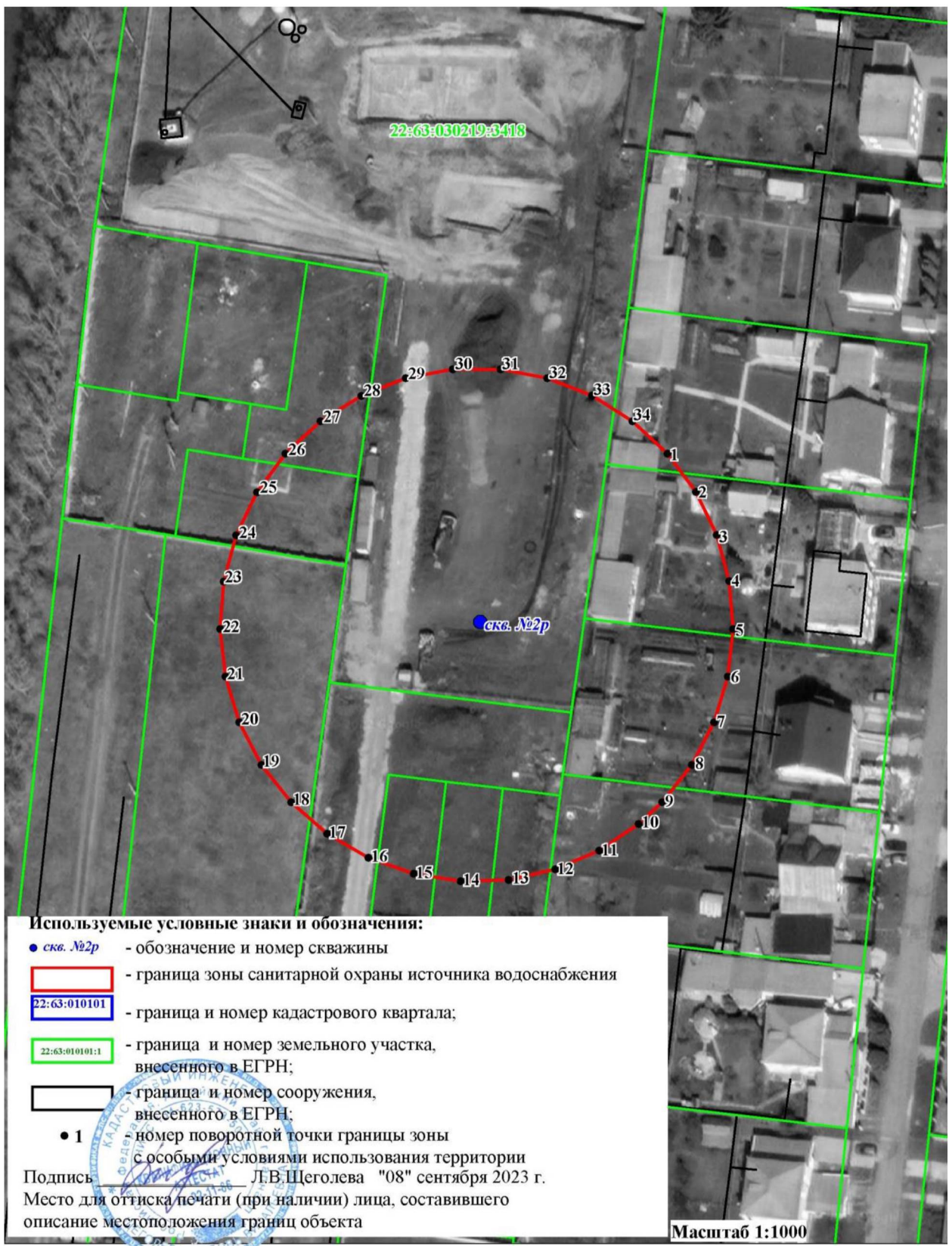
1. Система координат <u>МСК-22, зона 2</u>					
2. Сведения о характерных точках границ объекта					
Обозначение характерных точек границ	Координаты, м		Метод определения координат характерной точки	Средняя квадратическая погрешность положения характерной точки (Mt), м	Описание обозначения точки на местности (при наличии)
	X	Y			
1	2	3	4	5	6
1	600651,87	2373554,23	Картометрический	1,0	—
2	600644,62	2373559,77	Картометрический	1,0	—
3	600636,46	2373563,88	Картометрический	1,0	—
4	600627,69	2373566,40	Картометрический	1,0	—
5	600618,60	2373567,26	Картометрический	1,0	—

6	600609,50	2373566,40	Картометрический	1,0	—
7	600600,73	2373563,88	Картометрический	1,0	—
8	600592,57	2373559,77	Картометрический	1,0	—
9	600585,32	2373554,23	Картометрический	1,0	—
10	600581,11	2373549,82	Картометрический	1,0	—
11	600575,91	2373542,32	Картометрический	1,0	—
12	600572,19	2373533,98	Картометрический	1,0	—
13	600570,07	2373525,10	Картометрический	1,0	—
14	600569,65	2373515,98	Картометрический	1,0	—
15	600570,92	2373506,94	Картометрический	1,0	—
16	600573,85	2373498,29	Картометрический	1,0	—
17	600578,34	2373490,34	Картометрический	1,0	—
18	600584,22	2373483,36	Картометрический	1,0	—
19	600591,29	2373477,58	Картометрический	1,0	—
20	600599,32	2373473,23	Картометрический	1,0	—
21	600608,01	2373470,43	Картометрический	1,0	—
22	600617,07	2373469,30	Картометрический	1,0	—
23	600626,19	2373469,87	Картометрический	1,0	—
24	600635,04	2373472,11	Картометрический	1,0	—
25	600643,31	2373475,97	Картометрический	1,0	—
26	600650,74	2373481,29	Картометрический	1,0	—
27	600657,04	2373487,89	Картометрический	1,0	—
28	600662,01	2373495,55	Картометрический	1,0	—
29	600665,47	2373504,00	Картометрический	1,0	—
30	600667,30	2373512,94	Картометрический	1,0	—
31	600667,45	2373522,07	Картометрический	1,0	—
32	600665,89	2373531,07	Картометрический	1,0	—
33	600662,70	2373539,62	Картометрический	1,0	—
34	600657,97	2373547,43	Картометрический	1,0	—
1	600651,87	2373554,23	Картометрический	1,0	—
3. Сведения о характерных точках части (частей) границы объекта					
1	2	3	4	5	6
—	—	—	—	—	—

Сведения о местоположении измененных (уточненных) границ объекта

1. Система координат _____							
2. Сведения о характерных точках границ объекта							
Обозначение характерных точек границы	Существующие координаты, м		Измененные (уточненные) координаты, м		Метод определения координат характерной точки	Средняя квадратическая погрешность положения характерной точки (Mt), м	Описание обозначения точки на местности (при наличии)
	X	Y	X	Y			
1	2	3	4	5	6	7	8
—	—	—	—	—	—	—	—
3. Сведения о характерных точках части (частей) границы объекта							
1	2	3	4	5	6	7	8
—	—	—	—	—	—	—	—

План границ объекта



ПРИЛОЖЕНИЕ 6

к приказу Министерства
природных ресурсов и экологи-
и Алтайского края

от 04.11.2009 № 136Р

Третий пояс зон санитарной охраны подземного источника
питьевого и хозяйственно-бытового водоснабжения
для скважины № Б-1/2006 (рабочая)

Сведения об объекте

№ п/п	Характеристики объекта	Описание характеристик
1	2	3
1	Местоположение объекта	Алтайский край, город Барнаул
2	Площадь объекта \pm величина погрешности определения площади ($P \pm \Delta P$)	2035608 м ² +/- 4994 м ²
3	Иные характеристики объекта	Вид объекта реестра границ: зона с особыми условиями использования территории. Ограничения использования территории в границах третьего пояса ЗСО источника питьевого и хозяйственно-бытового водоснабжения установлены пунктом 3.2.2 СанПиН 2.1.4.1110-02 «Зоны санитарной охраны источников водоснабжения и водопроводов питьевого назначения», утвержденных постановлением Главного государственного санитарного врача РФ от 14.03.2002 № 10. Владельцы объектов, расположенных в границе третьего пояса зон санитарной охраны, обеспечивают выполнение установленных ограничений в целях исключения отрицательного влияния на качество воды подземного источника водоснабжения.

Сведения о местоположении границ объекта

1. Система координат МСК-22, зона 2					
2. Сведения о характерных точках границ объекта					
Обозначение характерных точек границ	Координаты, м		Метод определения координат характерной точки	Средняя квадратическая погрешность положения характерной точки (Mt), м	Описание обозначения точки на местности (при наличии)
	X	Y			
1	2	3	4	5	6
1	601059,46	2373795,96	Картометрический	1,0	—
2	600942,71	2373877,63	Картометрический	1,0	—
3	600811,50	2373933,44	Картометрический	1,0	—
4	600670,40	2373961,46	Картометрический	1,0	—
5	600524,29	2373960,70	Картометрический	1,0	—
6	600378,27	2373931,20	Картометрический	1,0	—

7	600237,40	2373873,98	Картометрический	1,0	—
8	600106,57	2373791,03	Картометрический	1,0	—
9	599990,33	2373685,23	Картометрический	1,0	—
10	599922,95	2373603,78	Картометрический	1,0	—
11	599839,67	2373468,40	Картометрический	1,0	—
12	599780,25	2373321,37	Картометрический	1,0	—
13	599746,75	2373167,79	Картометрический	1,0	—
14	599740,32	2373013,02	Картометрический	1,0	—
15	599761,20	2372862,41	Картометрический	1,0	—
16	599808,67	2372721,20	Картометрический	1,0	—
17	599881,06	2372594,29	Картометрический	1,0	—
18	599975,88	2372486,10	Картометрический	1,0	—
19	600089,81	2372400,38	Картометрический	1,0	—
20	600218,92	2372340,10	Картометрический	1,0	—
21	600358,71	2372307,36	Картометрический	1,0	—
22	600504,32	2372303,29	Картометрический	1,0	—
23	600650,71	2372328,05	Картометрический	1,0	—
24	600792,79	2372380,76	Картометрический	1,0	—
25	600925,62	2372459,60	Картометрический	1,0	—
26	601044,59	2372561,83	Картометрический	1,0	—
27	601145,57	2372683,89	Картометрический	1,0	—
28	601225,06	2372821,56	Картометрический	1,0	—
29	601280,28	2372970,04	Картометрический	1,0	—
30	601309,32	2373124,19	Картометрический	1,0	—
31	601311,19	2373278,64	Картометрический	1,0	—
32	601285,80	2373428,05	Картометрический	1,0	—
33	601234,04	2373567,20	Картометрический	1,0	—
34	601157,71	2373691,27	Картометрический	1,0	—
1	601059,46	2373795,96	Картометрический	1,0	—
3. Сведения о характерных точках части (частей) границы объекта					
1	2	3	4	5	6
—	—	—	—	—	—

Сведения о местоположении измененных (уточненных) границ объекта

1. Система координат							
2. Сведения о характерных точках границ объекта							
Обозначение характерных точек границы	Существующие координаты, м		Измененные (уточненные) координаты, м		Метод определения координат характерной точки	Средняя квадратическая погрешность положения характерной точки (Mt), м	Описание обозначения точки на местности (при наличии)
	X	Y	X	Y			
1	2	3	4	5	6	7	8
—	—	—	—	—	—	—	—
3. Сведения о характерных точках части (частей) границы объекта							
1	2	3	4	5	6	7	8
—	—	—	—	—	—	—	—

План границ объекта



ПРИЛОЖЕНИЕ 7

к приказу Министерства
природных ресурсов и экологии
Алтайского края
от 07.11.2003 № 1368

Третий пояс зон санитарной охраны подземного источника
питьевого и хозяйственно-бытового водоснабжения
для скважины № БР-20/2004 (рабочая)

Сведения об объекте

№ п/п	Характеристики объекта	Описание характеристик
1	2	3
1	Местоположение объекта	Алтайский край, город Барнаул
2	Площадь объекта \pm величина погрешности определения площади ($P \pm \Delta P$)	2957410 м ² +/- 6019 м ²
3	Иные характеристики объекта	Вид объекта реестра границ: зона с особыми условиями использования территории. Ограничения использования территории в границах третьего пояса ЗСО источника питьевого и хозяйственно-бытового водоснабжения установлены пунктом 3.2.2 СанПиН 2.1.4.1110-02 «Зоны санитарной охраны источников водоснабжения и водопроводов питьевого назначения», утвержденных постановлением Главного государственного санитарного врача РФ от 14.03.2002 № 10. Владельцы объектов, расположенных в границе третьего пояса зон санитарной охраны, обеспечивают выполнение установленных ограничений в целях исключения отрицательного влияния на качество воды подземного источника водоснабжения.

Сведения о местоположении границ объекта

1. Система координат <u>МСК-22, зона 2</u>					
2. Сведения о характерных точках границ объекта					
Обозначение характерных точек границ	Координаты, м		Метод определения координат характерной точки	Средняя квадратическая погрешность положения характерной точки (Mt), м	Описание обозначения точки на местности (при наличии)
	X	Y			
1	2	3	4	5	6
1	600892,79	2373686,93	Картометрический	1,0	—
2	600777,41	2373757,96	Картометрический	1,0	—
3	600635,04	2373792,72	Картометрический	1,0	—
4	600470,64	2373790,01	Картометрический	1,0	—
5	600289,91	2373749,93	Картометрический	1,0	—
6	600099,13	2373673,85	Картометрический	1,0	—

7	599904,93	2373564,43	Картометрический	1,0	—
8	599714,04	2373425,46	Картометрический	1,0	—
9	599533,09	2373261,77	Картометрический	1,0	—
10	599368,38	2373079,04	Картометрический	1,0	—
11	599225,63	2372883,64	Картометрический	1,0	—
12	599109,78	2372682,32	Картометрический	1,0	—
13	599049,53	2372548,29	Картометрический	1,0	—
14	598986,94	2372352,66	Картометрический	1,0	—
15	598959,56	2372169,58	Картометрический	1,0	—
16	598968,33	2372005,39	Картометрический	1,0	—
17	599012,94	2371865,79	Картометрический	1,0	—
18	599091,84	2371755,65	Картометрический	1,0	—
19	599202,31	2371678,78	Картометрический	1,0	—
20	599340,50	2371637,85	Картометрический	1,0	—
21	599501,60	2371634,28	Картометрический	1,0	—
22	599680,03	2371668,20	Картометрический	1,0	—
23	599869,59	2371738,43	Картометрический	1,0	—
24	600063,70	2371842,53	Картометрический	1,0	—
25	600255,60	2371976,89	Картометрический	1,0	—
26	600438,66	2372136,83	Картометрический	1,0	—
27	600606,49	2372316,80	Картометрический	1,0	—
28	600753,27	2372510,57	Картометрический	1,0	—
29	600873,91	2372711,38	Картометрический	1,0	—
30	600964,21	2372912,28	Картометрический	1,0	—
31	601021,05	2373106,27	Картометрический	1,0	—
32	601042,44	2373286,64	Картометрический	1,0	—
33	601027,65	2373447,09	Картометрический	1,0	—
34	600977,18	2373582,09	Картометрический	1,0	—
1	600892,79	2373686,93	Картометрический	1,0	—
3. Сведения о характерных точках части (частей) границы объекта					
1	2	3	4	5	6
—	—	—	—	—	—

Сведения о местоположении измененных (уточненных) границ объекта

1. Система координат							
2. Сведения о характерных точках границ объекта							
Обозначение характерных точек границы	Существующие координаты, м		Измененные (уточненные) координаты, м		Метод определения координат характерной точки	Средняя квадратическая погрешность положения характерной точки (Mt), м	Описание обозначения точки на местности (при наличии)
	X	Y	X	Y			
1	2	3	4	5	6	7	8
—	—	—	—	—	—	—	—
3. Сведения о характерных точках части (частей) границы объекта							
1	2	3	4	5	6	7	8
—	—	—	—	—	—	—	—

План границ объекта



ПРИЛОЖЕНИЕ 8

к приказу Министерства
природных ресурсов и экологии
Алтайского края
от 04.11.2023 № 1368

Третий пояс зон санитарной охраны подземного источника
питьевого и хозяйственно-бытового водоснабжения
для скважины № 1р (резервная)

Сведения об объекте

№ п/п	Характеристики объекта	Описание характеристик
1	2	3
1	Местоположение объекта	Алтайский край, город Барнаул
2	Площадь объекта \pm величина погрешности определения площади ($P \pm \Delta P$)	343633 м ² +/- 2052 м ²
3	Иные характеристики объекта	Вид объекта реестра границ: зона с особыми условиями использования территории. Ограничения использования территории в границах третьего пояса ЗСО источника питьевого и хозяйственно-бытового водоснабжения установлены пунктом 3.2.2 СанПиН 2.1.4.1110-02 «Зоны санитарной охраны источников водоснабжения и водопроводов питьевого назначения», утвержденных постановлением Главного государственного санитарного врача РФ от 14.03.2002 № 10. Владельцы объектов, расположенных в границе третьего пояса зон санитарной охраны, обеспечивают выполнение установленных ограничений в целях исключения отрицательного влияния на качество воды подземного источника водоснабжения.

Сведения о местоположении границ объекта

1. Система координат <u>МСК-22, зона 2</u>					
2. Сведения о характерных точках границ объекта					
Обозначение характерных точек границ	Координаты, м		Метод определения координат характерной точки	Средняя квадратическая погрешность положения характерной точки (Mt), м	Описание обозначения точки на местности (при наличии)
	X	Y			
1	2	3	4	5	6
1	600843,09	2373658,30	Картометрический	1,0	—
2	600799,46	2373700,31	Картометрический	1,0	—
3	600748,49	2373733,16	Картометрический	1,0	—
4	600691,94	2373755,71	Картометрический	1,0	—
5	600631,76	2373767,15	Картометрический	1,0	—
6	600570,07	2373767,10	Картометрический	1,0	—

7	600508,98	2373755,57	Картометрический	1,0	—
8	600450,63	2373732,95	Картометрический	1,0	—
9	600397,04	2373700,02	Картометрический	1,0	—
10	600350,08	2373657,94	Картометрический	1,0	—
11	600311,38	2373608,15	Картометрический	1,0	—
12	600282,26	2373552,40	Картометрический	1,0	—
13	600268,71	2373512,86	Картометрический	1,0	—
14	600257,67	2373451,54	Картометрический	1,0	—
15	600258,09	2373389,68	Картометрический	1,0	—
16	600269,95	2373329,45	Картометрический	1,0	—
17	600292,86	2373272,92	Картометрический	1,0	—
18	600326,01	2373222,07	Картометрический	1,0	—
19	600368,25	2373178,65	Картометрический	1,0	—
20	600418,11	2373144,18	Картометрический	1,0	—
21	600473,87	2373119,86	Картометрический	1,0	—
22	600533,59	2373106,53	Картометрический	1,0	—
23	600595,18	2373104,66	Картометрический	1,0	—
24	600656,52	2373114,29	Картометрический	1,0	—
25	600715,46	2373135,11	Картометрический	1,0	—
26	600769,98	2373166,39	Картометрический	1,0	—
27	600818,17	2373207,04	Картометрический	1,0	—
28	600858,35	2373255,66	Картометрический	1,0	—
29	600889,14	2373310,54	Картометрический	1,0	—
30	600909,46	2373369,79	Картометрический	1,0	—
31	600918,61	2373431,36	Картометрический	1,0	—
32	600916,27	2373493,09	Картометрический	1,0	—
33	600902,52	2373552,85	Картометрический	1,0	—
34	600877,84	2373608,57	Картометрический	1,0	—
1	600843,09	2373658,30	Картометрический	1,0	—
3. Сведения о характерных точках части (частей) границы объекта					
1	2	3	4	5	6
—	—	—	—	—	—

Сведения о местоположении измененных (уточненных) границ объекта

1. Система координат							
2. Сведения о характерных точках границ объекта							
Обозначение характерных точек границы	Существующие координаты, м		Измененные (уточненные) координаты, м		Метод определения координат характерной точки	Средняя квадратическая погрешность положения характерной точки (Mt), м	Описание обозначения точки на местности (при наличии)
	X	Y	X	Y			
1	2	3	4	5	6	7	8
—	—	—	—	—	—	—	—
3. Сведения о характерных точках части (частей) границы объекта							
1	2	3	4	5	6	7	8
—	—	—	—	—	—	—	—

План границ объекта



ПРИЛОЖЕНИЕ 9

к приказу Министерства
природных ресурсов и экологии
Алтайского края
от 04.11.2023 № 1368

Третий пояс зон санитарной охраны подземного источника
питьевого и хозяйственно-бытового водоснабжения
для скважины № 2р (резервная)

Сведения об объекте

№ п/п	Характеристики объекта	Описание характеристик
1	2	3
1	Местоположение объекта	Алтайский край, город Барнаул
2	Площадь объекта ± величина погрешности определения площади ($P \pm \Delta P$)	188261 м ² +/- 1519 м ²
3	Иные характеристики объекта	Вид объекта реестра границ: зона с особыми условиями использования территории. Ограничения использования территории в границах третьего пояса ЗСО источника питьевого и хозяйственно-бытового водоснабжения установлены пунктом 3.2.2 СанПиН 2.1.4.1110-02 «Зоны санитарной охраны источников водоснабжения и водопроводов питьевого назначения», утвержденных постановлением Главного государственного санитарного врача РФ от 14.03.2002 № 10. Владельцы объектов, расположенных в границе третьего пояса зон санитарной охраны, обеспечивают выполнение установленных ограничений в целях исключения отрицательного влияния на качество воды подземного источника водоснабжения.

Сведения о местоположении границ объекта

1. Система координат <u>МСК-22, зона 2</u>					
2. Сведения о характерных точках границ объекта					
Обозначение характерных точек границ	Координаты, м		Метод определения координат характерной точки	Средняя квадратическая погрешность положения характерной точки (Mt), м	Описание обозначения точки на местности (при наличии)
	X	Y			
1	2	3	4	5	6
1	600797,25	2373641,73	Картометрический	1,0	—
2	600767,15	2373676,10	Картометрический	1,0	—
3	600731,19	2373704,24	Картометрический	1,0	—
4	600704,57	2373719,06	Картометрический	1,0	—
5	600661,71	2373734,80	Картометрический	1,0	—
6	600616,65	2373742,28	Картометрический	1,0	—

7	600570,95	2373741,25	Картометрический	1,0	—
8	600526,21	2373731,74	Картометрический	1,0	—
9	600483,97	2373714,08	Картометрический	1,0	—
10	600445,71	2373688,90	Картометрический	1,0	—
11	600412,76	2373657,05	Картометрический	1,0	—
12	600386,25	2373619,65	Картометрический	1,0	—
13	600367,12	2373577,99	Картометрический	1,0	—
14	600356,01	2373533,52	Картометрический	1,0	—
15	600353,33	2373487,80	Картометрический	1,0	—
16	600359,15	2373442,39	Картометрический	1,0	—
17	600373,29	2373398,89	Картометрический	1,0	—
18	600395,24	2373358,80	Картометрический	1,0	—
19	600424,26	2373323,51	Картометрический	1,0	—
20	600459,32	2373294,26	Картометрический	1,0	—
21	600499,21	2373272,05	Картометрический	1,0	—
22	600542,55	2373257,66	Картометрический	1,0	—
23	600587,83	2373251,59	Картометрический	1,0	—
24	600633,48	2373254,03	Картометрический	1,0	—
25	600677,91	2373264,94	Картометрический	1,0	—
26	600719,57	2373283,90	Картометрический	1,0	—
27	600757,04	2373310,27	Картометрический	1,0	—
28	600789,00	2373343,12	Картометрический	1,0	—
29	600814,34	2373381,33	Картометрический	1,0	—
30	600832,17	2373423,56	Картометрический	1,0	—
31	600841,89	2373468,34	Картометрический	1,0	—
32	600843,15	2373514,12	Картометрический	1,0	—
33	600835,92	2373559,32	Картометрический	1,0	—
34	600820,43	2373602,35	Картометрический	1,0	—
1	600797,25	2373641,73	Картометрический	1,0	—
3. Сведения о характерных точках части (частей) границы объекта					
1	2	3	4	5	6
—	—	—	—	—	—

Сведения о местоположении измененных (уточненных) границ объекта

1. Система координат							
2. Сведения о характерных точках границ объекта							
Обозначение характерных точек границы	Существующие координаты, м		Измененные (уточненные) координаты, м		Метод определения координат характерной точки	Средняя квадратическая погрешность положения характерной точки (Mt), м	Описание обозначения точки на местности (при наличии)
	X	Y	X	Y			
1	2	3	4	5	6	7	8
—	—	—	—	—	—	—	—
3. Сведения о характерных точках части (частей) границы объекта							
1	2	3	4	5	6	7	8
—	—	—	—	—	—	—	—

План границ объекта

