



**МИНИСТЕРСТВО
ПРИРОДНЫХ РЕСУРСОВ И ЭКОЛОГИИ
АЛТАЙСКОГО КРАЯ
(Минприроды Алтайского края)**

П Р И К А З

27 сентября 2023 г.

№ 1170

г. Барнаул

О внесении изменений в приказ управления природных ресурсов и охраны окружающей среды Алтайского края от 30.08.2011 № 109

Приказываю:

Внести в приказ управления природных ресурсов и охраны окружающей среды Алтайского края от 30.08.2011 № 109 «Об утверждении паспортов памятников природы краевого значения» (в редакции от 27.02.2012 № 23, от 26.01.2015 № 30, от 10.04.2015 № 323, от 18.06.2015 № 590, от 05.10.2017 № 1621, от 11.01.2019 № 10, от 16.12.2019 № 1924, от 20.05.2020 № 592, от 21.12.2020 № 1616, от 24.02.2022 № 148, от 11.05.2022 № 495, от 08.12.2022 № 1435, от 19.04.2023 № 532) изменения согласно приложению к настоящему приказу.

Временно исполняющий
обязанности министра
природных ресурсов и
экологии Алтайского края

А.Н. Стрелковский

ПРИЛОЖЕНИЕ
к приказу Министерства
природных ресурсов и экологии
Алтайского края
от 27.09.2023 № 1170

ИЗМЕНЕНИЯ,
которые вносятся в приказ управления природных ресурсов и охраны
окружающей среды Алтайского края от 30.08.2011 № 109

Дополнить приложение № 1 к приказу «Перечень паспортов на памятники природы краевого значения» паспортами памятников природы краевого значения № 82 - 84 следующего содержания:

«Паспорт № 82
памятника природы краевого значения
«Озеро Ельничное»

1. Общие положения

Настоящий паспорт о памятнике природы краевого значения «Озеро Ельничное» разработан на основании статьи 26 Федерального закона от 14.03.1995 № 33-ФЗ «Об особо охраняемых природных территориях», закона Алтайского края от 18.12.1996 № 60-ЗС «Об особо охраняемых природных территориях в Алтайском крае» с учетом экологических и природно-географических особенностей района.

Местонахождение. Административное: Алтайский край, Кытмановский район, между селами Тягун и Новоозерное.

Географическое: территория памятника природы находится в пределах поймы р. Чумыш в ее среднем течении, а также он охватывает небольшие участки правого коренного берега Чумыша. Абсолютные высоты в границах территории изменяются в пределах 170-200 м н.у.м.

Палеозойский фундамент территории памятника природы, перекрытый мощным чехлом четвертичных отложений, представлен Бийской структурной террасой, образовавшейся в альпийскую эпоху складчатости путем опускания на разную глубину.

Документ об объявлении памятника природы: памятник природы объявлен постановлением Администрации Алтайского края от 06.05.2014 № 220 «О памятниках природы краевого значения» (в редакции от 28.07.2023 № 285).

Площадь, занимаемая памятником природы: 976,2 га.

Площадь охранной зоны: охранная зона отсутствует.

Описание границ памятника природы: граница начинается с юго-западного угла земельного участка с кадастровым номером 22:25:010607:657 (точка 1); далее по юго-западным границам данного земельного участка до его юго-восточного угла (точка 2); далее на восток по прямой до северного угла земельного участка с кадастровым номером 22:25:010607:1113

(точка 3); далее на юго-восток по северным границам данного земельного участка до его восточного угла (точка 4); далее на юго-восток по прямой до западного угла земельного участка с кадастровым номером 22:25:010607:1266 (точка 5); далее по юго-западным и южным границам земельного участка с кадастровым номером 22:25:010607:1266 до точки 6; далее на северо-восток по прямой к южному углу земельного участка с кадастровым номером 22:25:010607:1029 (точка 7); далее на восток по прямой до южного угла земельного участка с кадастровым номером 22:25:010607:1025 (точка 8); далее на северо-восток по прямой к южному углу земельного участка с кадастровым номером 22:25:010607:1023 (точка 9); далее на северо-восток по прямой к южному углу земельного участка с кадастровым номером 22:25:010607:1022 (точка 10); далее на восток по прямой к южному углу земельного участка с кадастровым номером 22:25:010607:1021 (точка 11); далее по прямой на восток до полевой дороги направлением «Лог Никитин – Новоозерное» (точка 12); далее по правой стороне полевой дороги направлением «Лог Никитин – Новоозерное» на юго-восток до пересечения с границей кадастрового квартала 22:25:010605 (точка 13); далее на юго-запад, обходя село Новоозерное, по северо-западным границам кадастрового квартала 22:25:010605 до автодороги направлением «Новоозерное – Тягун» (точка 14); далее на юго-запад по правой стороне этой дороги до пересечения с охранной зоной инженерных коммуникаций линии электропередачи ВЛ-10 кВ Л-59-5 (точка 15); далее на северо-запад по границе охранной зоны инженерных коммуникаций линии электропередачи ВЛ-10 кВ Л-59-5 до точки 16; далее на север по прямой к западному углу земельного участка с кадастровым номером 22:25:010607:1071 (точка 17); далее по северо-западным границам данного земельного участка до его северного угла (точка 18); далее на северо-восток по прямой к юго-восточному углу земельного участка с кадастровым номером 22:25:000000:54 (точка 19); далее по восточным границам данного земельного участка на север до границы земельного участка с кадастровым номером 22:25:010607:36 (точка 20); далее по северо-западной границе земельного участка с кадастровым номером 22:25:010607:1061 до точки 21; далее на северо-восток по прямой до точки 22; далее по северо-западной границе земельного участка с кадастровым номером 22:25:010607:1061 до точки 23; далее на северо-восток по прямой к точке 1.

2. Профиль памятника природы

Памятник природы краевого значения «Озеро Ельничное» является комплексным.

3. Назначение памятника природы

Сохранение редких для лесостепной зоны региона участков естественных еловых насаждений, являющихся реликтом более холодных климатических условий конца плейстоцена, а также значительного числа видов растений и животных, занесенных в Красные книги Российской Федерации и Алтайского края.

4. Режим особой охраны памятника природы

1. На территории памятника природы запрещается:

1) строительство линейных объектов, зданий и сооружений, за исключением некапитальных объектов, используемых для пастбищного животноводства;

2) разведка и добыча полезных ископаемых;

3) проведение гидротехнических работ, приводящих к изменению гидрологического режима водоемов;

4) разработка и распашка земель, за исключением создания минерализованных полос в рамках противопожарных мероприятий;

5) рубка лесных насаждений, за исключением санитарной рубки (вырубки погибших и поврежденных лесных насаждений), а также вырубки инвазивных (чужеродных) видов деревьев (в том числе клена американского);

6) загрязнение и захламление территории, размещение скотомогильников, мест захоронения отходов производства и потребления, химических, взрывчатых, токсичных, отравляющих и ядовитых веществ, пунктов захоронения радиоактивных отходов, применение любых ядохимикатов и минеральных удобрений;

7) проезд на механических транспортных средствах вне дорог, движение на снегоходах, за исключением случаев, указанных в подпункте 13 пункта 2 настоящего раздела;

8) любая охота;

9) пуск палов, выжигание растительности, сжигание порубочных остатков и иное использование огня в хозяйственных целях, а также разведение костров вне специально предусмотренных мест;

10) сбор лекарственных растений и заготовка пищевых лесных ресурсов гражданами и юридическими лицами для ведения предпринимательской деятельности;

11) осуществление любых видов хозяйственной и иной деятельности, оказывающей негативное воздействие на окружающую среду и ведущей к деградации и (или) уничтожению природных комплексов и объектов.

2. На территории памятника природы допускается:

1) проведение мониторинга состояния окружающей природной среды, изучение функционирования и развития природных экосистем и их компонентов;

2) проведение эколого-просветительских мероприятий (учебно-познавательных экскурсий и т.п.);

3) проведение охранных и биотехнических мероприятий, направленных на сохранение генофонда видов живых организмов, обеспечение условий обитания редких и исчезающих видов растений и животных;

4) регулирование численности охотничьих ресурсов в целях поддержания численности охотничьих ресурсов, предотвращения возникновения и распространения болезней охотничьих ресурсов, нанесения ущерба здоровью граждан, объектам животного мира и среде их обитания (по согласованию с Министерством природных ресурсов и экологии Алтайского края);

5) сенокосение в сроки не ранее 15 июля;

- 6) пчеловодство, размещение ульев и пасек;
- 7) выпас сельскохозяйственных животных;
- 8) заготовка пищевых лесных ресурсов, сбор лекарственных растений гражданами для личных нужд;
- 9) любительское рыболовство летними и зимними удочками всех модификаций согласно правилам рыболовства, установленным для Западно-Сибирского рыбохозяйственного бассейна;
- 10) создание экскурсионных и познавательных маршрутов, экологических троп;
- 11) проведение работ по выявлению и государственному учету объектов, обладающих признаками объекта культурного наследия (по согласованию с Министерством природных ресурсов и экологии Алтайского края);
- 12) проведение археологических полевых работ в установленном законодательством порядке (по согласованию с Министерством природных ресурсов и экологии Алтайского края);
- 13) проезд на всех видах транспорта, а также нахождение с оружием при осуществлении служебной деятельности должностных лиц государственного учреждения, обеспечивающего охрану территории; органов, осуществляющих региональный государственный экологический контроль (надзор); органов охраны объектов культурного наследия; должностных лиц, находящихся при исполнении служебных обязанностей, наделенных в соответствии с действующим законодательством полномочиями осуществлять осмотр принадлежащих юридическому лицу или индивидуальному предпринимателю и используемых для осуществления предпринимательской деятельности помещений, территорий и находящихся там вещей и документов.

3. Основным видом разрешенного использования земельных участков, расположенных в границах памятника природы, является охрана природных территорий (код 9.1).

Вспомогательные виды разрешенного использования земельных участков:

- пчеловодство (код 1.12);
- сенокосение (код 1.19);
- выпас сельскохозяйственных животных (код 1.20);
- природно-познавательный туризм (код 5.2);
- охота и рыбалка (код 5.3);
- историко-культурная деятельность (код 9.3);
- заготовка древесины (код 10.1);
- заготовка лесных ресурсов (код 10.3);
- водные объекты (код 11.0);
- общее пользование водными объектами (код 11.1).

Деятельность, предусмотренная вспомогательными видами разрешенного использования земельных участков, осуществляется в соответствии с установленным режимом охраны памятника природы.

5. Охрана памятника природы

По периметру территории памятника природы устанавливаются аншлаги с информацией (название памятника природы, режим его особой охраны). Основные положения паспорта памятника природы доводятся

до сведения населения через местные средства массовой информации и путем направления его в органы местного самоуправления, на территории которых расположен памятник природы.

Региональный государственный экологический контроль (надзор) в области охраны и использования памятника природы осуществляется Министерством природных ресурсов и экологии Алтайского края.

Собственники, владельцы и пользователи земельного участка, на котором находится памятник природы, принимают на себя обязательства по обеспечению режима его особой охраны в соответствии с охранными обязательствами.

Копия паспорта памятника природы должна храниться собственниками, владельцами, пользователями и арендаторами земельного участка, на котором расположен памятник природы, физическими и юридическими лицами, взявшими на себя обязательства по обеспечению установленного режима охраны.

6. Приложения

1. Схема границ памятника природы «Озеро Ельничное».
2. Фотографии.
3. Охранное обязательство.

Паспорт № 83 памятника природы краевого значения «Старовозрастные сосны у села Кадниково»

1. Общие положения

Настоящий паспорт о памятнике природы краевого значения «Старовозрастные сосны у села Кадниково» разработан на основании статьи 26 Федерального закона от 14.03.1995 № 33-ФЗ «Об особо охраняемых природных территориях», закона Алтайского края от 18.12.1996 № 60-ЗС «Об особо охраняемых природных территориях в Алтайском крае» с учетом экологических и природно-географических особенностей района.

Местонахождение. Административное: Алтайский край, Ребрихинский район, к востоку от с. Кадниково Мамонтовского района.

Географическое: территория памятника природы находится в пределах Приобского плато, между Кулундинской равниной и долиной Оби, в Касмалинской ложбине древнего стока, в границах Касмалинского ленточного бора.

Приобское плато сложено песчано-глинистыми отложениями, которые перекрыты лессовидными суглинками. В строении плато выделяют три свиты, залегающие на нижнечетвертичных песках. Нижняя свита представлена синевато-зеленовато-серыми глинами болотно-речного происхождения. Средняя свита мощностью 30-40 м состоит из рыхлых неправильно и перекрестно слоистых речных песков. Верхняя свита сложена бурыми

лессовидными суглинками и супесями. Мощность суглинков колеблется от 15 до 40 м. Днище ложбины древнего стока выполнено песками.

Документ об объявлении памятника природы: памятник природы объявлен постановлением Администрации Алтайского края от 06.05.2014 № 220 «О памятниках природы краевого значения» (в редакции от 28.07.2023 № 285).

Площадь, занимаемая памятником природы: 69,7 га.

Площадь охранной зоны: охранная зона отсутствует.

Описание границ памятника природы: граница начинается от точки 1 на северо-восток по границе земельного участка с кадастровым номером 22:36:180001:1 через точки 2 - 4 до точки 5; далее на юго-запад по юго-восточным границам выделов 5, 9, 8, 7 квартала 10 Кадниковского участкового лесничества (урочище Кадниковское) Ребрихинского лесничества через точки 6 - 12 до точки 13; далее на северо-запад по юго-западной границе квартала 10 до точки 14; далее на юго-запад по юго-восточной границе выдела 1 квартала 9 до точки 15; далее на юго-запад по юго-восточной границе выдела 10 квартала 9 через точки 16 - 23 до точки 24; далее на северо-запад по границе выдела 10 квартала 9 до точки 25; далее на северо-восток по границам выделов 10, 1 квартала 9 через точки 26 - 29 до точки 1.

2. Профиль памятника природы

Памятник природы краевого значения «Старовозрастные сосны у села Кадниково» является комплексным.

3. Назначение памятника природы

Сохранение ландшафтного и биологического разнообразия ленточных боров, в частности естественных старовозрастных насаждений сосны обыкновенной с отдельными деревьями-патриархами, а также мест произрастания гнездоцветки клобучковой – вида растений, занесенного в Красные книги Российской Федерации и Алтайского края.

4. Режим особой охраны памятника природы

1. На территории памятника природы запрещается:

- 1) строительство линейных объектов, зданий и сооружений;
- 2) разведка и добыча полезных ископаемых;
- 3) разработка и распашка земель, за исключением создания минерализованных полос в рамках противопожарных мероприятий;
- 4) организация летних лагерей и ванн для сельскохозяйственных животных;
- 5) выпас сельскохозяйственных животных;
- 6) рубка лесных насаждений, за исключением санитарной рубки (вырубки погибших и поврежденных лесных насаждений), а также вырубки инвазивных (чужеродных) видов деревьев (в том числе клена американского);
- 7) загрязнение и захламление территории, размещение скотомогильников, мест захоронения отходов производства и потребления, химических, взрывчатых, токсичных, отравляющих и ядовитых веществ, пунктов

захоронения радиоактивных отходов, применение любых ядохимикатов и минеральных удобрений;

8) проезд на механических транспортных средствах вне дорог, движение на снегоходах, за исключением случаев, указанных в подпункте 11 пункта 2 настоящего раздела;

9) любая охота;

10) пуск палов, выжигание растительности, сжигание порубочных остатков и иное использование огня в хозяйственных целях, а также разведение костров;

11) сбор лекарственных растений и заготовка пищевых лесных ресурсов гражданами и юридическими лицами для ведения предпринимательской деятельности;

12) осуществление любых видов хозяйственной и иной деятельности, оказывающей негативное воздействие на окружающую среду и ведущей к деградации и (или) уничтожению природных комплексов и объектов.

2. На территории памятника природы допускается:

1) проведение мониторинга состояния окружающей природной среды, изучение функционирования и развития природных экосистем и их компонентов;

2) проведение эколого-просветительских мероприятий (учебно-познавательных экскурсий и т.п.);

3) проведение охранных и биотехнических мероприятий, направленных на сохранение генофонда видов живых организмов, обеспечение условий обитания редких и исчезающих видов растений и животных;

4) регулирование численности охотничьих ресурсов в целях поддержания численности охотничьих ресурсов, предотвращения возникновения и распространения болезней охотничьих ресурсов, нанесения ущерба здоровью граждан, объектам животного мира и среде их обитания (по согласованию с Министерством природных ресурсов и экологии Алтайского края);

5) сенокосение в сроки не ранее 15 июля;

6) пчеловодство, размещение ульев и пасек;

7) заготовка пищевых лесных ресурсов, сбор лекарственных растений гражданами для личных нужд;

8) создание экскурсионных и познавательных маршрутов, экологических троп;

9) проведение работ по выявлению и государственному учету объектов, обладающих признаками объекта культурного наследия (по согласованию с Министерством природных ресурсов и экологии Алтайского края);

10) проведение археологических полевых работ в установленном законодательством порядке (по согласованию с Министерством природных ресурсов и экологии Алтайского края);

11) проезд на всех видах транспорта, а также нахождение с оружием при осуществлении служебной деятельности должностных лиц государственного учреждения, обеспечивающего охрану территории; органов, осуществляющих региональный государственный экологический контроль (надзор); органов охраны объектов культурного наследия; должностных лиц, находящихся при

исполнении служебных обязанностей, наделенных в соответствии с действующим законодательством полномочиями осуществлять осмотр принадлежащих юридическому лицу или индивидуальному предпринимателю и используемых для осуществления предпринимательской деятельности помещений, территорий и находящихся там вещей и документов.

3. Основным видом разрешенного использования земельных участков, расположенных в границах памятника природы, является охрана природных территорий (код 9.1).

Вспомогательные виды разрешенного использования земельных участков:

пчеловодство (код 1.12);

сенокосение (код 1.19);

природно-познавательный туризм (код 5.2);

историко-культурная деятельность (код 9.3);

заготовка древесины (код 10.1);

заготовка лесных ресурсов (код 10.3).

Деятельность, предусмотренная вспомогательными видами разрешенного использования земельных участков, осуществляется в соответствии с установленным режимом охраны памятника природы.

5. Охрана памятника природы

По периметру территории памятника природы устанавливаются аншлаги с информацией (название памятника природы, режим его особой охраны). Основные положения паспорта памятника природы доводятся до сведения населения через местные средства массовой информации и путем направления его в органы местного самоуправления, на территории которых расположен памятник природы.

Региональный государственный экологический контроль (надзор) в области охраны и использования памятника природы осуществляется Министерством природных ресурсов и экологии Алтайского края.

Собственники, владельцы и пользователи земельного участка, на котором находится памятник природы, принимают на себя обязательства по обеспечению режима его особой охраны в соответствии с охранными обязательствами.

Копия паспорта памятника природы должна храниться собственниками, владельцами, пользователями и арендаторами земельного участка, на котором расположен памятник природы, физическими и юридическими лицами, взявшими на себя обязательства по обеспечению установленного режима охраны.

6. Приложения

1. Схема границ памятника природы «Старовозрастные сосны у села Кадниково».

2. Фотографии.

3. Охранное обязательство.

Паспорт № 84
памятника природы краевого значения
«Чупинский бор»

1. Общие положения

Настоящий паспорт о памятнике природы краевого значения «Чупинский бор» разработан на основании статьи 26 Федерального закона от 14.03.1995 № 33-ФЗ «Об особо охраняемых природных территориях», закона Алтайского края от 18.12.1996 № 60-ЗС «Об особо охраняемых природных территориях в Алтайском крае» с учетом экологических и природно-географических особенностей района.

Местонахождение. Административное: Алтайский край, Шипуновский район, к юго-западу от с. Усть-Порозиха.

Географическое: памятник природы находится в восточной части Приобского плато, там, где его пересекает Порозихинская (Чупинская) ложбина древнего стока, которая менее выражена в рельефе по сравнению с остальными подобными ложбинами. С юга к территории прилегает долина реки Чарыш, к которой боровые пески местами обрываются крутым уступом. Абсолютные высоты местности в границах проектируемого памятника природы изменяются от 160 до 200 м н.у.м.

Рельеф территории, занятой бором, – грядово-дюнный, но относительно выположенный, с ориентацией гряд в северо-восточно – юго-западном направлении, в целом характерном для боровых песков Приобского плато и Кулунды. В геологическом отношении Приобское плато сложено комплексом осадочных пород мезозоя и кайнозоя, перекрытых мощным чехлом четвертичных образований. На данном участке наибольшее распространение имеет Калманская свита среднего плейстоцена.

Документ об объявлении памятника природы: памятник природы объявлен постановлением Администрации Алтайского края от 06.05.2014 № 220 «О памятниках природы краевого значения» (в редакции от 28.07.2023 № 285).

Площадь, занимаемая памятником природы: 501,3 га.

Площадь охранной зоны: охранная зона отсутствует.

Описание границ памятника природы: северная граница памятника природы проходит от точки 1 на восток по западной границе квартала 15 Белоглазовского участкового лесничества Шипуновского лесничества до точки 2; далее на восток через р. Порозиха до точки 3; далее на восток по границам выделов 8, 9 квартала 15, включая их, до точки 4; далее по южной границе кадастрового квартала с номером 22:60:230101 до точки 8;

восточная граница проходит от точки 8 в юго-западном направлении через точку 9 до точки 10; далее на юго-запад по восточной границе выдела 13 квартала 15 и восточной границе квартала 16 до точки 12; далее на юго-запад, затем на юго-восток по границам земельного участка с кадастровым номером 22:60:230502:5 до точки 13; далее на юго-запад, затем на восток по границам выделов 2, 3 квартала 18, включая их, до точки 15; далее на юго-восток по границе земельного участка с кадастровым номером 22:60:230502:5 до точки 16; далее по границам выделов 3, 14, 9 квартала 18, включая их, до точки 18;

далее на юг по западной границе земельного участка с кадастровым номером 22:60:230602:144 до точки 20; далее на юго-запад по восточной границе выдела 9 квартала 18 до точки 21;

южная граница проходит от точки 21 на запад по южной границе квартала 18 до точки 22; далее на юго-запад по границам выделов 1, 15, 16 квартала 20, выделов 25, 29, 56 квартала 19, включая их, до точки 27; далее на северо-запад по границам выделов 56, 16 квартала 19, включая их, до точки 28; далее на северо-запад по северной границе кадастрового участка с номером 22:60:230502:246 до точки 29; далее на юго-запад по границам выделов 16, 15 квартала 19, включая их, по южной границе квартала 19 до точки 31;

западная граница проходит от точки 31 на север по прямой до точки 32; далее на север по границам выделов 2, 14 квартала 19, включая их, до точки 33; далее на север по прямой до точки 34; далее на северо-восток по западной границе выдела 14 квартала 19 до точки 35; далее на север по прямой до точки 36; далее на северо-восток по границам выделов 17, 26, 27, 56, 33, 29, 23 квартала 19, выдела 19 квартала 17, выделов 15, 28 квартала 16, выдела 16 квартала 17, выделов 28, 27, 18 квартала 16, включая их, до точки 49; далее на северо-восток по границам земельного участка с кадастровым номером 22:60:230502:28, исключая его, до точки 50; далее на северо-восток по границам выделов 26, 25, 11, 10, 6, 4 квартала 16, включая их, далее по западной границе квартала 15 до точки 1.

2. Профиль памятника природы

Памятник природы краевого значения «Чупинский бор» является комплексным.

3. Назначение памятника природы

Сохранение естественных насаждений сосны, являющихся реликтовым остатком некогда существовавшей Чупинской боровой ленты, а также мест обитания видов растений и животных, занесенных в Красные книги Российской Федерации и Алтайского края.

4. Режим особой охраны памятника природы

1. На территории памятника природы запрещается:

- 1) строительство линейных объектов, зданий и сооружений;
- 2) разведка и добыча полезных ископаемых;
- 3) проведение гидротехнических работ, приводящих к изменению гидрологического режима водотоков;
- 4) разработка и распашка земель, за исключением создания минерализованных полос в рамках противопожарных мероприятий;
- 5) организация летних лагерей и ванн для сельскохозяйственных животных;
- 6) рубка лесных насаждений, за исключением санитарной рубки (вырубки погибших и поврежденных лесных насаждений), а также вырубки инвазивных (чужеродных) видов деревьев (в том числе клена американского);

7) загрязнение и захламление территории, размещение скотомогильников, мест захоронения отходов производства и потребления, химических, взрывчатых, токсичных, отравляющих и ядовитых веществ, пунктов захоронения радиоактивных отходов, применение любых ядохимикатов и минеральных удобрений;

8) проезд на механических транспортных средствах вне дорог, движение на снегоходах, за исключением случаев, указанных в подпункте 14 пункта 2 настоящего раздела;

9) любая охота;

10) пуск палов, выжигание растительности, сжигание порубочных остатков и иное использование огня в хозяйственных целях, а также разведение костров вне специально предусмотренных мест;

11) сбор лекарственных растений и заготовка пищевых лесных ресурсов гражданами и юридическими лицами для ведения предпринимательской деятельности;

12) осуществление любых видов хозяйственной и иной деятельности, оказывающей негативное воздействие на окружающую среду и ведущей к деградации и (или) уничтожению природных комплексов и объектов.

2. На территории памятника природы допускается:

1) проведение мониторинга состояния окружающей природной среды, изучение функционирования и развития природных экосистем и их компонентов;

2) проведение эколого-просветительских мероприятий (учебно-познавательных экскурсий и т.п.);

3) проведение охранных и биотехнических мероприятий, направленных на сохранение генофонда видов живых организмов, обеспечение условий обитания редких и исчезающих видов растений и животных;

4) регулирование численности охотничьих ресурсов в целях поддержания численности охотничьих ресурсов, предотвращения возникновения и распространения болезней охотничьих ресурсов, нанесения ущерба здоровью граждан, объектам животного мира и среде их обитания (по согласованию с Министерством природных ресурсов и экологии Алтайского края);

5) эксплуатация, реконструкция и ремонт существующих сооружений и линейных объектов;

6) сенокосение в сроки не ранее 15 июля;

7) пчеловодство, размещение ульев и пасек;

8) выпас сельскохозяйственных животных;

9) заготовка пищевых лесных ресурсов, сбор лекарственных растений гражданами для личных нужд;

10) любительское рыболовство летними и зимними удочками всех модификаций согласно правилам рыболовства, установленным для Западно-Сибирского рыбохозяйственного бассейна;

11) создание экскурсионных и познавательных маршрутов, экологических троп;

12) проведение работ по выявлению и государственному учету объектов, обладающих признаками объекта культурного наследия (по согласованию с Министерством природных ресурсов и экологии Алтайского края);

13) проведение археологических полевых работ в установленном законодательством порядке (по согласованию с Министерством природных ресурсов и экологии Алтайского края);

14) проезд на всех видах транспорта, а также нахождение с оружием при осуществлении служебной деятельности должностных лиц государственного учреждения, обеспечивающего охрану территории; органов, осуществляющих государственный экологический надзор; органов охраны объектов культурного наследия; должностных лиц, находящихся при исполнении служебных обязанностей, наделенных в соответствии с действующим законодательством полномочиями осуществлять осмотр принадлежащих юридическому лицу или индивидуальному предпринимателю и используемых для осуществления предпринимательской деятельности помещений, территорий и находящихся там вещей и документов.

3. Основным видом разрешенного использования земельных участков, расположенных в границах памятника природы, является охрана природных территорий (код 9.1).

Вспомогательные виды разрешенного использования земельных участков:

пчеловодство (код 1.12);

сенокосение (код 1.19);

выпас сельскохозяйственных животных (код 1.20);

природно-познавательный туризм (код 5.2);

охота и рыбалка (код 5.3);

историко-культурная деятельность (код 9.3);

заготовка древесины (код 10.1);

заготовка лесных ресурсов (код 10.3);

водные объекты (код 11.0);

общее пользование водными объектами (код 11.1).

Деятельность, предусмотренная вспомогательными видами разрешенного использования земельных участков, осуществляется в соответствии с установленным режимом охраны памятника природы.

5. Охрана памятника природы

По периметру территории памятника природы устанавливаются аншлаги с информацией (название памятника природы, режим его особой охраны). Основные положения паспорта памятника природы доводятся до сведения населения через местные средства массовой информации и путем направления его в органы местного самоуправления, на территории которых расположен памятник природы.

Региональный государственный экологический контроль (надзор) в области охраны и использования памятника природы осуществляется Министерством природных ресурсов и экологии Алтайского края.

Собственники, владельцы и пользователи земельного участка, на котором находится памятник природы, принимают на себя обязательства

по обеспечению режима его особой охраны в соответствии с охранными обязательствами.

Копия паспорта памятника природы должна храниться собственниками, владельцами, пользователями и арендаторами земельного участка, на котором расположен памятник природы, физическими и юридическими лицами, взявшими на себя обязательства по обеспечению установленного режима охраны.

6. Приложения

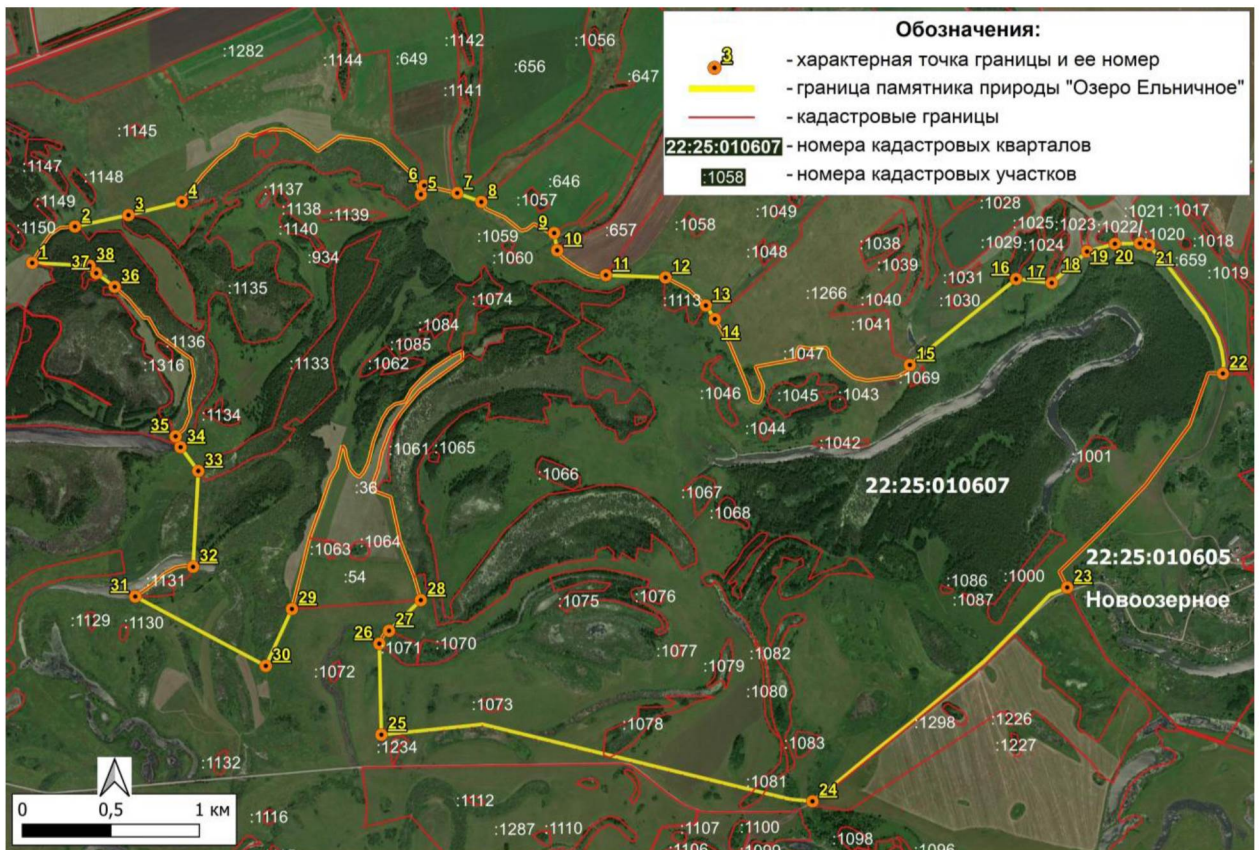
1. Схема границ памятника природы «Чупинский бор».
2. Фотографии.
3. Охранное обязательство.»;

дополнить паспорта № 82 – 84 памятников природы краевого значения приложениями 1 – 3 в редакции согласно приложениям 1 – 9 к настоящим изменениям соответственно.

Приложение 1
к изменениям, которые вносятся
в приказ управления природных
ресурсов и охраны окружающей среды
Алтайского края от 30.08.2011 № 109

Приложение 1
к паспорту № 82 памятника природы
краевого значения «Озеро Ельничное»

Схема границ памятника природы «Озеро Ельничное»



Приложение 2
к изменениям, которые вносятся
в приказ управления природных
ресурсов и охраны окружающей среды
Алтайского края от 30.08.2011 № 109

Приложение 2
к паспорту № 82 памятника природы
краевого значения «Озеро Ельничное»

Фотографии



Рисунок 1. Характерный ландшафт в окрестностях оз. Ельничного



Рисунок 2. Вид на оз. Ельничное



Рисунок 3. Березово-еловый лес вблизи оз. Ельничного



Рисунок 4. Башмачок вздутый



Рисунок 5. Ятрышник шлемоносный

Приложение 3
к изменениям, которые вносятся
в приказ управления природных
ресурсов и охраны окружающей среды
Алтайского края от 30.08.2011 № 109

Приложение 3
к паспорту № 82 памятника природы
краевого значения «Озеро Ельничное»

Охранное обязательство
на памятник природы краевого значения
«Озеро Ельничное»

Министерство природных ресурсов и экологии Алтайского края (далее – «Минприроды Алтайского края») в лице министра _____, действующего на основании Положения, распоряжения Губернатора Алтайского края от _____ № _____, выдает настоящее Охранное обязательство _____, в лице _____, действующего на основании _____, о следующем.

1. Предмет Охранного обязательства

1.1. Охраняющий обязуется обеспечить соблюдение режима охраны памятника природы краевого значения «_____» (далее – «памятник природы»), утвержденного постановлением Администрации края от 06.05.2014 № 220 «О памятниках природы краевого значения».

Местонахождение и описание границ памятника природы указаны в паспорте памятника природы, копия которого является неотъемлемой частью настоящего охранного обязательства.

1.2. Памятник природы находится в границах земельного участка с кадастровым номером <*> «_____» (далее - «земельный участок»), находящегося в пользовании у Охраняющего на праве

«_____»

(указываются реквизиты правоустанавливающего и (или)
правоудостоверяющего документа)

<*> Кадастровый номер указывается в случае внесения земельного участка в кадастр объектов недвижимости.

2. Обязанности Охраняющего

С целью обеспечения соблюдения режима охраны памятника природы Охраняющий обязуется:

2.1. Своевременно принимать меры по пресечению нарушений режима охраны, а также по устранению их последствий для приведения памятника природы в надлежащее состояние.

2.2. Обеспечить выполнение указанного в постановлении Администрации Алтайского края от 06.05.2014 № 220 и паспорте памятника природы режима охраны.

2.3. В случае изменения природных и иных характеристик земельного участка в границах памятника природы сообщать об изменениях в Минприроды Алтайского края.

2.4. Соблюдать при использовании земельного участка требования строительных, экологических, санитарно-гигиенических, противопожарных и иных правил, нормативов.

2.5. В случае ухудшения состояния компонентов природной среды в результате деятельности Охраняющего, за счет собственных средств осуществлять природоохранные мероприятия, определенные Минприроды Алтайского края в объеме, необходимом для его восстановления. Мониторинг состояния компонентов природной среды памятника природы (пещеры, объектов животного и растительного мира) и прилегающей территории организуется Охраняющим 1 раз в 3 года с привлечением специалистов с целью оценки состояния и возможных угроз. В течение первого года действия Охранного обязательства Охраняющему необходимо произвести расчет допустимой рекреационной нагрузки для территории памятника природы.

2.6. Беспрепятственно допускать на территорию земельного участка должностных лиц, осуществляющих региональный государственный экологический контроль (надзор).

2.7. Не передавать Охранное обязательство третьему лицу.

2.8. Информировать Минприроды Алтайского края о любых изменениях, связанных с правами на земельный участок, не позднее 10 дней с даты вступления в силу указанных изменений.

2.9. Выполнять иные требования, предусмотренные нормативными правовыми актами, регулирующими отношения в области охраны памятников природы.

3. Изменение, расторжение и прекращение действия Охранного обязательства

3.1. Охранное обязательство может быть изменено по соглашению сторон.

3.2. Действие Охранного обязательства прекращается в случае:
утраты статуса памятника природы;
прекращения действия прав Охраняющего на земельный участок;
по соглашению сторон;
на основании решения суда.

3.3. В случае неисполнения или ненадлежащего исполнения обязанностей Охраняющего, указанных в разделе 2 настоящего Охранного обязательства, Минприроды Алтайского края вправе прекратить Охранное обязательство в одностороннем порядке по своей инициативе, направив письменное

уведомление Охраняющему не позднее, чем за 30 дней до даты прекращения Охранного обязательства.

4. Срок действия Охранного обязательства

4.1. Охранное обязательство заключено « _____ »
(не может превышать срок действия прав Охраняющего на земельный участок).

4.2. Срок действия Охранного обязательства продляется в случае продления действия прав Охраняющего на земельный участок, путем заключения дополнительного соглашения к настоящему Охранному обязательству.

4.3. По окончании срока действия Охранного обязательства Минприроды Алтайского края проводится осмотр состояния памятника природы, результаты осмотра фиксируются в акте, подписываемом Охраняющим и Минприроды Алтайского края.

5. Заключительные положения

5.1. Охраняющий не несет ответственности за ухудшение состояния памятника природы вследствие обстоятельств непреодолимой силы (природно-климатические изменения).

5.2. Обеспечение установленного режима особой охраны памятника природы осуществляется Охраняющим за счет средств от приносящей доход деятельности при условии ежегодного (в срок до 30 апреля) согласования с Минприроды Алтайского края мер по обеспечению режима охраны с указанием объема расходов на осуществление этих мер.

5.3. Отношения, связанные с охраной памятника природы, не урегулированные настоящим Охранным обязательством, регулируются в соответствии с нормативными правовыми актами Российской Федерации и Алтайского края.

5.4. К настоящему Охранному обязательству прилагается копия паспорта памятника природы и акт приема-передачи, фиксирующий состояние памятника природы на момент подписания охранного обязательства и передачи его Охраняющему.

5.5. Настоящее Охранное обязательство составлено в 2 экземплярах, один из которых хранится у Охраняющего, второй - в Минприроды Алтайского края.

6. Адреса и банковские реквизиты сторон:

Министерство природных ресурсов и экологии Алтайского края:

Адрес: 656049, г. Барнаул, ул. Чкалова, 230.

ИНН 2225145231 КПП 222501001

ОГРН 1132225020344, дата регистрации в налоговом органе 31.12.2013 г.
ОКПО 21447389

МИНИСТЕРСТВО ФИНАНСОВ АЛТАЙСКОГО КРАЯ (Министерство природных ресурсов и экологии Алтайского края л/с 03172202330)

Единый казначейский счет: 03221643010000001700

Банковский счет: 40102810045370000009

Наименование банка: ОТДЕЛЕНИЕ БАРНАУЛ БАНКА РОССИИ/УФК

по Алтайскому краю г. Барнаул
БИК УФК по Алтайскому краю: 010173001
тел. (8-3852) 27-13-50
e-mail: mail@minprirody.alregn.ru

Охраняющий:

Подписи сторон:

Министр природных ресурсов
и экологии Алтайского края

Охраняющий

Подпись _____ Дата _____
М.П.

Подпись _____ Дата _____
М.П.

Охранное обязательство зарегистрировано в Министерстве природных
ресурсов и экологии Алтайского края

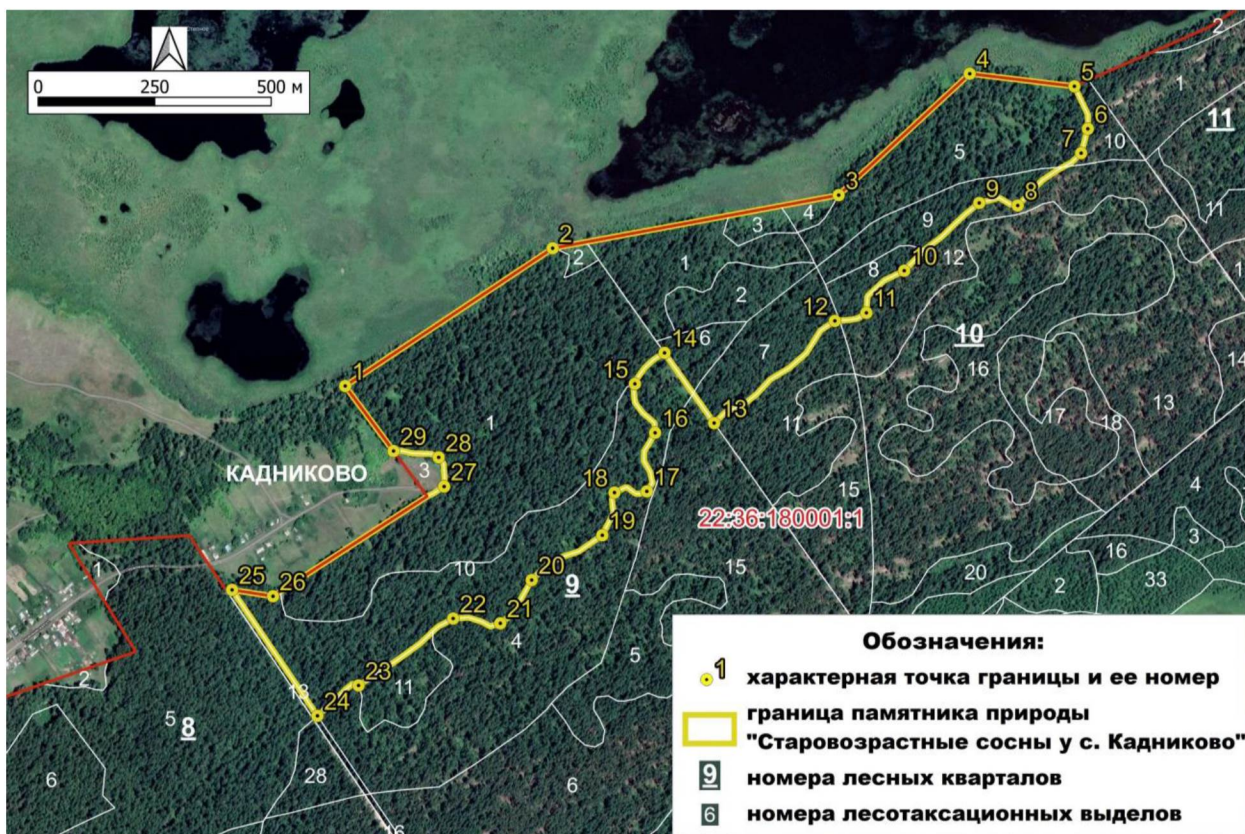
Регистрационный № _____

от «_____» _____ 20__ г.

Приложение 4
к изменениям, которые вносятся
в приказ управления природных
ресурсов и охраны окружающей среды
Алтайского края от 30.08.2011 № 109

Приложение 1
к паспорту № 83 памятника природы
краевого значения «Старовозрастные
сосны у села Кадниково»

Схема границ памятника природы «Старовозрастные сосны у села Кадниково»



Приложение 5
к изменениям, которые вносятся
в приказ управления природных
ресурсов и охраны окружающей среды
Алтайского края от 30.08.2011 № 109

Приложение 2
к паспорту № 83 памятника природы
краевого значения «Старовозрастные
сосны у села Кадниково»

Фотографии



Рисунок 1. Касмалинский ленточный бор

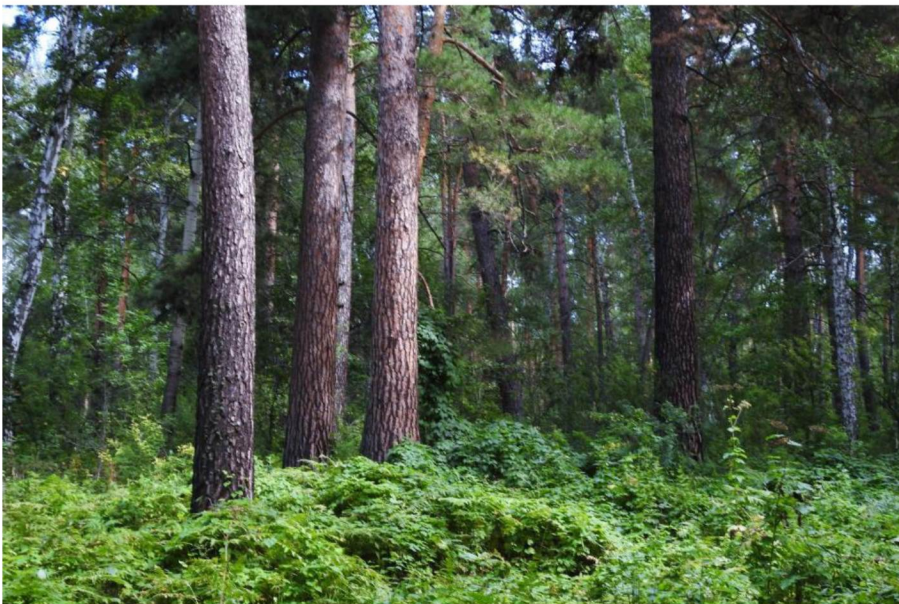


Рисунок 2. Березово-сосновый лес с примесью осины



Рисунок 3. Участники экспедиции Русского географического общества с А. А. Чибилевым у сосны-патриарха.



Рисунок 4. Гнездоцветка клубочковая

Приложение 6
к изменениям, которые вносятся
в приказ управления природных
ресурсов и охраны окружающей среды
Алтайского края от 30.08.2011 № 109

Приложение 3
к паспорту № 83 памятника природы
краевого значения «Старовозрастные
сосны у села Кадниково»

Охранное обязательство
на памятник природы краевого значения
«Старовозрастные сосны у села Кадниково»

Министерство природных ресурсов и экологии Алтайского края (далее – «Минприроды Алтайского края») в лице министра _____, действующего на основании Положения, распоряжения Губернатора Алтайского края от _____ № _____, выдает настоящее Охранное обязательство _____, в лице _____, действующего на основании _____, о следующем.

1. Предмет Охранного обязательства

1.1. Охраняющий обязуется обеспечить соблюдение режима охраны памятника природы краевого значения «_____» (далее – «памятник природы»), утвержденного постановлением Администрации края от 06.05.2014 № 220 «О памятниках природы краевого значения».

Местонахождение и описание границ памятника природы указаны в паспорте памятника природы, копия которого является неотъемлемой частью настоящего охранного обязательства.

1.2. Памятник природы находится в границах земельного участка с кадастровым номером <*> «_____» (далее - «земельный участок»), находящегося в пользовании у Охраняющего на праве «_____»

(указываются реквизиты правоустанавливающего и (или)
правоудостоверяющего документа)

<*> Кадастровый номер указывается в случае внесения земельного участка в кадастр объектов недвижимости.

2. Обязанности Охраняющего

С целью обеспечения соблюдения режима охраны памятника природы Охраняющий обязуется:

2.1. Своевременно принимать меры по пресечению нарушений режима охраны, а также по устранению их последствий для приведения памятника природы в надлежащее состояние.

2.2. Обеспечить выполнение указанного в постановлении Администрации Алтайского края от 06.05.2014 № 220 и паспорте памятника природы режима охраны.

2.3. В случае изменения природных и иных характеристик земельного участка в границах памятника природы сообщать об изменениях в Минприроды Алтайского края.

2.4. Соблюдать при использовании земельного участка требования строительных, экологических, санитарно-гигиенических, противопожарных и иных правил, нормативов.

2.5. В случае ухудшения состояния компонентов природной среды в результате деятельности Охраняющего, за счет собственных средств осуществлять природоохранные мероприятия, определенные Минприроды Алтайского края в объеме, необходимом для его восстановления. Мониторинг состояния компонентов природной среды памятника природы (пещеры, объектов животного и растительного мира) и прилегающей территории организуется Охраняющим 1 раз в 3 года с привлечением специалистов с целью оценки состояния и возможных угроз. В течение первого года действия Охранного обязательства Охраняющему необходимо произвести расчет допустимой рекреационной нагрузки для территории памятника природы.

2.6. Беспрепятственно допускать на территорию земельного участка должностных лиц, осуществляющих региональный государственный экологический контроль (надзор).

2.7. Не передавать Охранное обязательство третьему лицу.

2.8. Информировать Минприроды Алтайского края о любых изменениях, связанных с правами на земельный участок, не позднее 10 дней с даты вступления в силу указанных изменений.

2.9. Выполнять иные требования, предусмотренные нормативными правовыми актами, регулирующими отношения в области охраны памятников природы.

3. Изменение, расторжение и прекращение действия Охранного обязательства

3.1. Охранное обязательство может быть изменено по соглашению сторон.

3.2. Действие Охранного обязательства прекращается в случае:
утраты статуса памятника природы;
прекращения действия прав Охраняющего на земельный участок;
по соглашению сторон;
на основании решения суда.

3.3. В случае неисполнения или ненадлежащего исполнения обязанностей Охраняющего, указанных в разделе 2 настоящего Охранного обязательства, Минприроды Алтайского края вправе прекратить Охранное обязательство в одностороннем порядке по своей инициативе, направив письменное

уведомление Охраняющему не позднее, чем за 30 дней до даты прекращения Охранного обязательства.

4. Срок действия Охранного обязательства

4.1. Охранное обязательство заключено « _____ »
(не может превышать срок действия прав Охраняющего на земельный участок).

4.2. Срок действия Охранного обязательства продляется в случае продления действия прав Охраняющего на земельный участок, путем заключения дополнительного соглашения к настоящему Охранному обязательству.

4.3. По окончании срока действия Охранного обязательства Минприроды Алтайского края проводится осмотр состояния памятника природы, результаты осмотра фиксируются в акте, подписываемом Охраняющим и Минприроды Алтайского края.

5. Заключительные положения

5.1. Охраняющий не несет ответственности за ухудшение состояния памятника природы вследствие обстоятельств непреодолимой силы (природно-климатические изменения).

5.2. Обеспечение установленного режима особой охраны памятника природы осуществляется Охраняющим за счет средств от приносящей доход деятельности при условии ежегодного (в срок до 30 апреля) согласования с Минприроды Алтайского края мер по обеспечению режима охраны с указанием объема расходов на осуществление этих мер.

5.3. Отношения, связанные с охраной памятника природы, не урегулированные настоящим Охранным обязательством, регулируются в соответствии с нормативными правовыми актами Российской Федерации и Алтайского края.

5.4. К настоящему Охранному обязательству прилагается копия паспорта памятника природы и акт приема-передачи, фиксирующий состояние памятника природы на момент подписания охранного обязательства и передачи его Охраняющему.

5.5. Настоящее Охранное обязательство составлено в 2 экземплярах, один из которых хранится у Охраняющего, второй - в Минприроды Алтайского края.

6. Адреса и банковские реквизиты сторон:

Министерство природных ресурсов и экологии Алтайского края:

Адрес: 656049, г. Барнаул, ул. Чкалова, 230.

ИНН 2225145231 КПП 222501001

ОГРН 1132225020344, дата регистрации в налоговом органе 31.12.2013 г.

ОКПО 21447389

МИНИСТЕРСТВО ФИНАНСОВ АЛТАЙСКОГО КРАЯ (Министерство природных ресурсов и экологии Алтайского края л/с 03172202330)

Единый казначейский счет: 03221643010000001700

Банковский счет: 40102810045370000009

Наименование банка: ОТДЕЛЕНИЕ БАРНАУЛ БАНКА РОССИИ//УФК

по Алтайскому краю г. Барнаул
БИК УФК по Алтайскому краю: 010173001
тел. (8-3852) 27-13-50
e-mail: mail@minprirody.alregn.ru

Охраняющий:

Подписи сторон:

Министр природных ресурсов
и экологии Алтайского края

Охраняющий

Подпись _____ Дата _____
М.П.

Подпись _____ Дата _____
М.П.

Охранное обязательство зарегистрировано в Министерстве природных
ресурсов и экологии Алтайского края

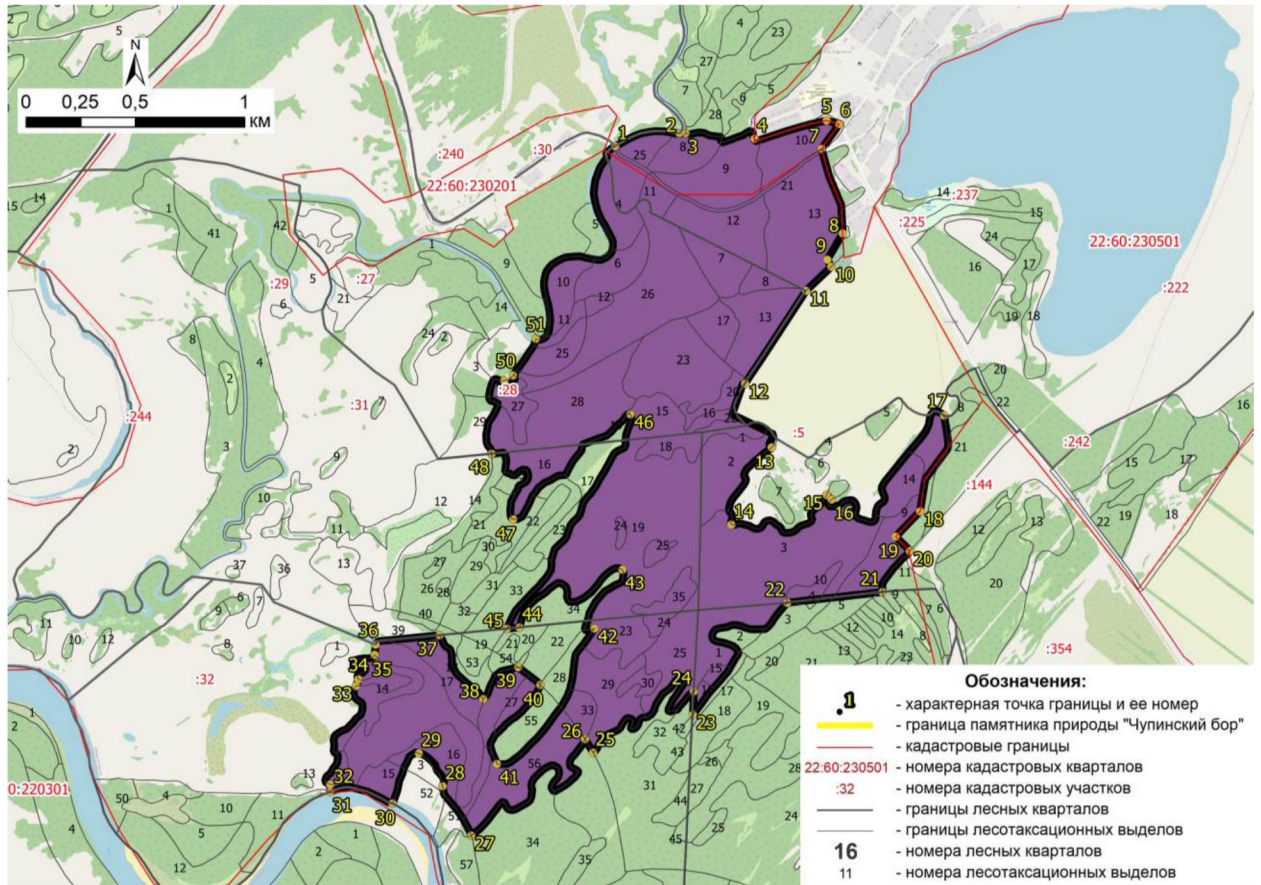
Регистрационный № _____

от « _____ » _____ 20__ г.

Приложение 7
к изменениям, которые вносятся
в приказ управления природных
ресурсов и охраны окружающей среды
Алтайского края от 30.08.2011 № 109

Приложение 1
к паспорту № 84 памятника природы
краевого значения «Чупинский бор»

Схема границ памятника природы «Чупинский бор»



Приложение 8
к изменениям, которые вносятся
в приказ управления природных
ресурсов и охраны окружающей среды
Алтайского края от 30.08.2011 № 109

Приложение 2
к паспорту № 84 памятника природы
краевого значения «Чупинский бор»

Фотографии



Рисунок 1. Вид на Чупинский бор с воздуха



Рисунок 2. Старовозрастная осина (диаметр ствола 105 см)



Рисунок 3. Фаутные сосны в Чупинском бору



Рисунок 4. Гнездоцветка кlobучковая



Рисунок 5. Водяной орех в старице Чарыша

Приложение 9
к изменениям, которые вносятся
в приказ управления природных
ресурсов и охраны окружающей среды
Алтайского края от 30.08.2011 № 109

Приложение 3
к паспорту № 84 памятника природы
краевого значения «Чупинский бор»

Охранное обязательство
на памятник природы краевого значения
«Чупинский бор»

Министерство природных ресурсов и экологии Алтайского края (далее – «Минприроды Алтайского края») в лице министра _____, действующего на основании Положения, распоряжения Губернатора Алтайского края от _____ № _____, выдает настоящее Охранное обязательство _____, в лице _____, действующего на основании _____, о следующем.

1. Предмет Охранного обязательства

1.1. Охраняющий обязуется обеспечить соблюдение режима охраны памятника природы краевого значения «_____» (далее – «памятник природы»), утвержденного постановлением Администрации края от 06.05.2014 № 220 «О памятниках природы краевого значения».

Местонахождение и описание границ памятника природы указаны в паспорте памятника природы, копия которого является неотъемлемой частью настоящего охранного обязательства.

1.2. Памятник природы находится в границах земельного участка с кадастровым номером <*> «_____» (далее - «земельный участок»), находящегося в пользовании у Охраняющего на праве
«_____»

(указываются реквизиты правоустанавливающего и (или)
правоудостоверяющего документа)

<*> Кадастровый номер указывается в случае внесения земельного участка в кадастр объектов недвижимости.

2. Обязанности Охраняющего

С целью обеспечения соблюдения режима охраны памятника природы Охраняющий обязуется:

2.1. Своевременно принимать меры по пресечению нарушений режима охраны, а также по устранению их последствий для приведения памятника природы в надлежащее состояние.

2.2. Обеспечить выполнение указанного в постановлении Администрации Алтайского края от 06.05.2014 № 220 и паспорте памятника природы режима охраны.

2.3. В случае изменения природных и иных характеристик земельного участка в границах памятника природы сообщать об изменениях в Минприроды Алтайского края.

2.4. Соблюдать при использовании земельного участка требования строительных, экологических, санитарно-гигиенических, противопожарных и иных правил, нормативов.

2.5. В случае ухудшения состояния компонентов природной среды в результате деятельности Охраняющего, за счет собственных средств осуществлять природоохранные мероприятия, определенные Минприроды Алтайского края в объеме, необходимом для его восстановления. Мониторинг состояния компонентов природной среды памятника природы (пещеры, объектов животного и растительного мира) и прилегающей территории организуется Охраняющим 1 раз в 3 года с привлечением специалистов с целью оценки состояния и возможных угроз. В течение первого года действия Охранного обязательства Охраняющему необходимо произвести расчет допустимой рекреационной нагрузки для территории памятника природы.

2.6. Беспрепятственно допускать на территорию земельного участка должностных лиц, осуществляющих региональный государственный экологический контроль (надзор).

2.7. Не передавать Охранное обязательство третьему лицу.

2.8. Информировать Минприроды Алтайского края о любых изменениях, связанных с правами на земельный участок, не позднее 10 дней с даты вступления в силу указанных изменений.

2.9. Выполнять иные требования, предусмотренные нормативными правовыми актами, регулирующими отношения в области охраны памятников природы.

3. Изменение, расторжение и прекращение действия

Охранного обязательства

3.1. Охранное обязательство может быть изменено по соглашению сторон.

3.2. Действие Охранного обязательства прекращается в случае:
утраты статуса памятника природы;
прекращения действия прав Охраняющего на земельный участок;
по соглашению сторон;
на основании решения суда.

3.3. В случае неисполнения или ненадлежащего исполнения обязанностей Охраняющего, указанных в разделе 2 настоящего Охранного обязательства, Минприроды Алтайского края вправе прекратить Охранное обязательство в одностороннем порядке по своей инициативе, направив письменное

уведомление Охраняющему не позднее, чем за 30 дней до даты прекращения Охранного обязательства.

4. Срок действия Охранного обязательства

4.1. Охранное обязательство заключено « _____ »
(не может превышать срок действия прав Охраняющего на земельный участок).

4.2. Срок действия Охранного обязательства продляется в случае продления действия прав Охраняющего на земельный участок, путем заключения дополнительного соглашения к настоящему Охранному обязательству.

4.3. По окончании срока действия Охранного обязательства Минприроды Алтайского края проводится осмотр состояния памятника природы, результаты осмотра фиксируются в акте, подписываемом Охраняющим и Минприроды Алтайского края.

5. Заключительные положения

5.1. Охраняющий не несет ответственности за ухудшение состояния памятника природы вследствие обстоятельств непреодолимой силы (природно-климатические изменения).

5.2. Обеспечение установленного режима особой охраны памятника природы осуществляется Охраняющим за счет средств от приносящей доход деятельности при условии ежегодного (в срок до 30 апреля) согласования с Минприроды Алтайского края мер по обеспечению режима охраны с указанием объема расходов на осуществление этих мер.

5.3. Отношения, связанные с охраной памятника природы, не урегулированные настоящим Охранным обязательством, регулируются в соответствии с нормативными правовыми актами Российской Федерации и Алтайского края.

5.4. К настоящему Охранному обязательству прилагается копия паспорта памятника природы и акт приема-передачи, фиксирующий состояние памятника природы на момент подписания охранного обязательства и передачи его Охраняющему.

5.5. Настоящее Охранное обязательство составлено в 2 экземплярах, один из которых хранится у Охраняющего, второй - в Минприроды Алтайского края.

6. Адреса и банковские реквизиты сторон:

Министерство природных ресурсов и экологии Алтайского края:

Адрес: 656049, г. Барнаул, ул. Чкалова, 230.

ИНН 2225145231 КПП 222501001

ОГРН 1132225020344, дата регистрации в налоговом органе 31.12.2013 г.

ОКПО 21447389

МИНИСТЕРСТВО ФИНАНСОВ АЛТАЙСКОГО КРАЯ (Министерство природных ресурсов и экологии Алтайского края л/с 03172202330)

Единый казначейский счет: 03221643010000001700

Банковский счет: 40102810045370000009

Наименование банка: ОТДЕЛЕНИЕ БАРНАУЛ БАНКА РОССИИ//УФК

по Алтайскому краю г. Барнаул
БИК УФК по Алтайскому краю: 010173001
тел. (8-3852) 27-13-50
e-mail: mail@minprirody.alregn.ru

Охраняющий:

Подписи сторон:

Министр природных ресурсов
и экологии Алтайского края

Охраняющий

Подпись _____ Дата _____
М.П.

Подпись _____ Дата _____
М.П.

Охранное обязательство зарегистрировано в Министерстве природных
ресурсов и экологии Алтайского края

Регистрационный № _____

от « _____ » _____ 20__ г.