



**МИНИСТЕРСТВО
ПРИРОДНЫХ РЕСУРСОВ И ЭКОЛОГИИ
АЛТАЙСКОГО КРАЯ
(Минприроды Алтайского края)**

П Р И К А З

25 сентября 2023 г.

№ 1165

г. Барнаул

**Об установлении зон санитарной охраны подземного источника
питьевого и хозяйственно-бытового водоснабжения
ООО «ТПК Бастион» (город Новоалтайск, Алтайский край)**

В соответствии со статьей 106 Земельного кодекса Российской Федерации, статьей 18 Федерального закона от 30.03.1999 № 52-ФЗ «О санитарно-эпидемиологическом благополучии населения», постановлением Администрации Алтайского края от 31.05.2010 № 233 «О Порядке установления, изменения и прекращения существования зон санитарной охраны источников питьевого и хозяйственно-бытового водоснабжения», санитарно-эпидемиологическим заключением от 27.04.2023 № 22.01.14.000.Т.000363.04.23, выданным Управлением Федеральной службы по надзору в сфере защиты прав потребителей и благополучия человека по Алтайскому краю, приказываю:

1. Установить зоны санитарной охраны подземного источника питьевого и хозяйственно-бытового водоснабжения ООО «ТПК Бастион» (город Новоалтайск, Алтайский край) в соответствии с проектом зон санитарной охраны действующего водозабора питьевых подземных вод ООО «ТПК Бастион» в городе Новоалтайске Алтайского края, разработанным ООО «СИБЦЭА» в 2023 году:

первый пояс для скважины № Б-2 размером 17х30 метров (от скважины: на северо-запад 15 метров, на северо-восток 2 метра, на юго-восток 15 метров, на юго-запад 15 метров) согласно приложению 1;

второй пояс для скважины № Б-2 размером 51х49 метров (вверх по потоку 32,1 метр, вниз по потоку 18,9 метров) согласно приложению 2;

третий пояс для скважины № Б-2 размером 578,9х197,5 метров (вверх по потоку 547,6 метров, вниз по потоку 31,3 метра) согласно приложению 3.

2. Правообладателем (собственником) подземного источника водоснабжения, обязанным возместить убытки, причиненные в связи с установлением зон санитарной охраны источника питьевого и хозяйственно-бытового водоснабжения, является ООО «ТПК Бастион» (ИНН 2208045420,

ОГРН 1162225078146).

Требование о возмещении убытков может быть направлено лицами, указанными в пункте 2 статьи 57.1 Земельного кодекса Российской Федерации, правообладателю сооружения, в связи с размещением которого принято решение об установлении зон санитарной охраны подземного источника питьевого и хозяйственно-бытового водоснабжения, в срок не более чем пять лет со дня установления, либо со дня, когда указанные лица узнали или должны были узнать об установлении зон санитарной охраны подземного источника питьевого и хозяйственно-бытового водоснабжения.

3. Отделу водных ресурсов управления природных ресурсов и нормирования Министерства природных ресурсов и экологии Алтайского края направить:

комплект документов в филиал ППК «Роскадастр» по Алтайскому краю для внесения сведений в Единый государственный реестр недвижимости (далее – «ЕГРН»);

после внесения сведений в ЕГРН, копию настоящего приказа и XML-файлы в администрацию города Новоалтайск Алтайского края и в федеральный орган государственной власти, уполномоченный на ведение государственного водного реестра.

4. Настоящий приказ подлежит опубликованию на «Официальном интернет-портале правовой информации» (www.pravo.gov.ru).

Временно исполняющий
обязанности министра
природных ресурсов и экологии
Алтайского края



А.Н. Стрелковский

ПРИЛОЖЕНИЕ 1

к приказу Министерства
природных ресурсов и
экологии Алтайского края
от 25.09.2023 № 1185

Первый пояс зон санитарной охраны подземного источника
питьевого и хозяйственно-бытового водоснабжения
для скважины № Б-2

Сведения об объекте

№ п/п	Характеристики объекта	Описание характеристик
1	2	3
1	Местоположение объекта	Алтайский край, город Новоалтайск
2	Площадь объекта ± величина погрешности определения площади ($P \pm \Delta P$)	510 м ² +/- 79 м ²
3	Иные характеристики объекта	Ограничения использования территории в границах первого пояса зон санитарной охраны источника питьевого и хозяйственно-бытового водоснабжения установлены пунктом 3.2.1 СанПиН 2.1.4.1110-02 «Зоны санитарной охраны источников водоснабжения и водопроводов питьевого назначения», утвержденных постановлением Главного государственного санитарного врача РФ от 14.03.2002 № 10. Владелец водозаборного сооружения обеспечивает выполнение установленных ограничений.


Сведения о местоположении границ объекта

1. Система координат <u>МСК-22, зона 2</u>					
2. Сведения о характерных точках границ объекта					
Обозначение характерных точек границ	Координаты, м		Метод определения координат характерной точки	Средняя квадратическая погрешность положения характерной точки (Мт), м	Описание обозначения точки на местности (при наличии)
	X	Y			
1	2	3	4	5	6
1	606673,95	3201611,94	Картометрический	1,0	—
2	606676,91	3201628,68	Картометрический	1,0	—
3	606647,37	3201633,94	Картометрический	1,0	—
4	606644,40	3201617,20	Картометрический	1,0	—
1	606673,95	3201611,94	Картометрический	1,0	—
3. Сведения о характерных точках части (частей) границы объекта					
1	2	3	4	5	6
—	—	—	—	—	—

План границ объекта



Условные обозначения:

- обозначение зоны санитарной охраны первого пояса скважины действующего водозабора, зоны с особыми условиями использования территории
- 1 - наименование поворотной точки границы зоны с особыми условиями использования территории
- обозначение границы земельного участка, сведения о котором внесены в ЕГРН
- обозначение границы кадастрового квартала
-  обозначение скважины

22:69:030403:63 обозначение кадастрового номера земельного участка

22:69:030403:63 - номер кадастрового квартала

Кадастровый инженер Орлова Ю.А. 25.07.2023г.



ПРИЛОЖЕНИЕ 2

к приказу Министерства
природных ресурсов и
экологии Алтайского края
от 26.09.2023 № 1185

Второй пояс зон санитарной охраны подземного источника
питьевого и хозяйственно-бытового водоснабжения
для скважины № Б-2

Сведения об объекте

№ п/п	Характеристики объекта	Описание характеристик
1	2	3
1	Местоположение объекта	Алтайский край, город Новоалтайск
ск	Площадь объекта ± величина погрешности определения площади ($P \pm \Delta P$)	1954 м ² +/- 155 м ²
3	Иные характеристики объекта	Ограничения использования территории в границах второго пояса зон санитарной охраны источника питьевого и хозяйственно-бытового водоснабжения установлены пунктами 3.2.2, 3.2.3 СанПиН 2.1.4.1110-02 «Зоны санитарной охраны источников водоснабжения и водопроводов питьевого назначения», утвержденных постановлением Главного государственного санитарного врача РФ от 14.03.2002 № 10. Владельцы объектов, расположенных в границе второго пояса зон санитарной охраны, обеспечивают выполнение установленных ограничений в целях исключения отрицательного влияния на качество воды подземного источника водоснабжения.

Сведения о местоположении границ объекта

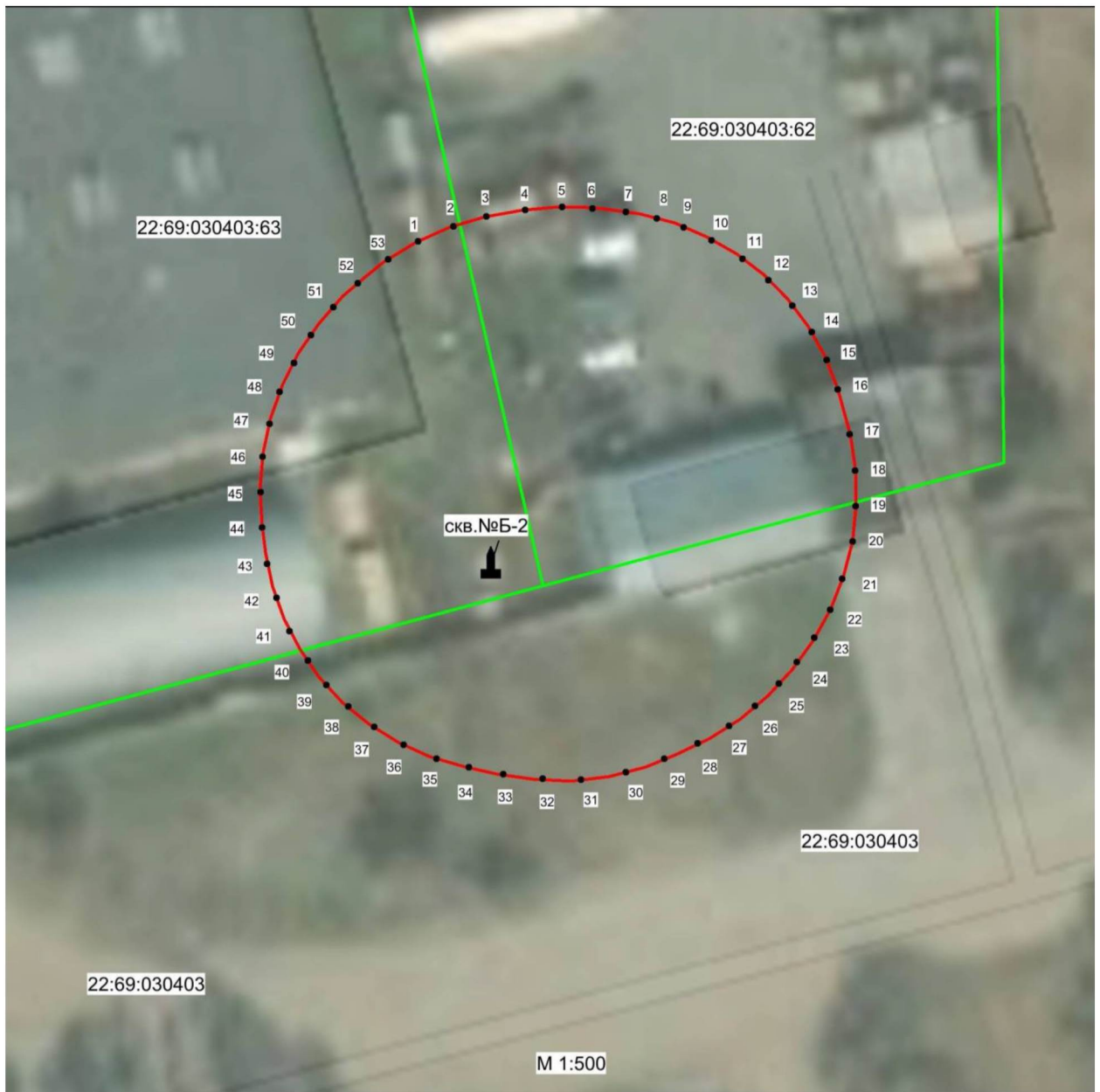
1. Система координат <u>МСК-22, зона 2</u>					
2. Сведения о характерных точках границ объекта					
Обозначение характерных точек границ	Координаты, м		Метод определения координат характерной точки	Средняя квадратическая погрешность положения характерной точки (Mt), м	Описание обозначения точки на местности (при наличии)
	X	Y			
1	2	3	4	5	6
1	606683,54	3201616,54	Картометрический	1,0	—
2	606685,03	3201618,36	Картометрический	1,0	—
3	606686,42	3201620,15	Картометрический	1,0	—
4	606687,97	3201622,86	Картометрический	1,0	—
5	606689,18	3201625,74	Картометрический	1,0	—
6	606690,04	3201628,77	Картометрический	1,0	—
7	606690,53	3201631,88	Картометрический	1,0	—
8	606690,73	3201634,41	Картометрический	1,0	—

9	606690,70	3201636,91	Картометрический	1,0	—
10	606690,49	3201638,95	Картометрический	1,0	—
11	606690,01	3201641,94	Картометрический	1,0	—
12	606689,18	3201644,86	Картометрический	1,0	—
13	606687,97	3201647,55	Картометрический	1,0	—
14	606686,48	3201650,07	Картометрический	1,0	—
15	606684,63	3201652,37	Картометрический	1,0	—
16	606682,52	3201654,35	Картометрический	1,0	—
17	606680,17	3201656,03	Картометрический	1,0	—
18	606677,61	3201657,41	Картометрический	1,0	—
19	606674,88	3201658,40	Картометрический	1,0	—
20	606670,84	3201659,42	Картометрический	1,0	—
21	606667,86	3201659,80	Картометрический	1,0	—
22	606664,85	3201659,78	Картометрический	1,0	—
23	606661,87	3201659,38	Картометрический	1,0	—
24	606658,95	3201658,59	Картометрический	1,0	—
25	606656,16	3201657,42	Картометрический	1,0	—
26	606653,53	3201655,89	Картометрический	1,0	—
27	606651,09	3201654,05	Картометрический	1,0	—
28	606648,91	3201651,90	Картометрический	1,0	—
29	606646,98	3201649,49	Картометрический	1,0	—
30	606645,36	3201646,83	Картометрический	1,0	—
31	606644,06	3201643,99	Картометрический	1,0	—
32	606643,07	3201641,35	Картометрический	1,0	—
33	606642,32	3201638,25	Картометрический	1,0	—
34	606642,00	3201635,04	Картометрический	1,0	—
35	606642,27	3201631,82	Картометрический	1,0	—
36	606642,75	3201628,78	Картометрический	1,0	—
37	606643,41	3201625,98	Картометрический	1,0	—
38	606644,32	3201623,09	Картометрический	1,0	—
39	606645,60	3201620,42	Картометрический	1,0	—
40	606647,22	3201617,96	Картометрический	1,0	—
41	606649,10	3201615,75	Картометрический	1,0	—
42	606651,28	3201613,82	Картометрический	1,0	—
43	606653,67	3201612,24	Картометрический	1,0	—
44	606656,30	3201610,94	Картометрический	1,0	—
45	606659,04	3201610,02	Картометрический	1,0	—
46	606661,93	3201609,51	Картометрический	1,0	—
47	606664,37	3201609,26	Картометрический	1,0	—
48	606667,37	3201609,18	Картометрический	1,0	—
49	606670,37	3201609,49	Картометрический	1,0	—
50	606673,29	3201610,19	Картометрический	1,0	—
51	606676,12	3201611,25	Картометрический	1,0	—
52	606678,79	3201612,68	Картометрический	1,0	—
53	606681,27	3201614,46	Картометрический	1,0	—
1	606683,54	3201616,54	Картометрический	1,0	—
3. Сведения о характерных точках части (частей) границы объекта					
1	2	3	4	5	6
—	—	—	—	—	—


Сведения о местоположении измененных (уточненных) границ объекта

1. Система координат _____							
2. Сведения о характерных точках границ объекта							
Обозначение характерных точек границы	Существующие координаты, м		Измененные (уточненные) координаты, м		Метод определе- ния координат характер- ной точки	Средняя квадрати- ческая погреш- ность положения характер- ной точки (Mt), м	Описание обозначе- ния точки на местности (при наличии)
	X	Y	X	Y			
1	2	3	4	5	6	7	8
—	—	—	—	—	—	—	—
3. Сведения о характерных точках части (частей) границы объекта							
1	2	3	4	5	6	7	8
—	—	—	—	—	—	—	—

План границ объекта



Условные обозначения:

- обозначение зоны санитарной охраны второго пояса скважины действующего водозабора, зоны с особыми условиями использования территории
- 1 - наименование поворотной точки границы зоны с особыми условиями использования территории
- обозначение границы земельного участка, сведения о котором внесены в ЕГРН
- обозначение границы кадастрового квартала
-  обозначение скважины

22:69:030403:63 обозначение кадастрового номера земельного участка

22:69:030403 - номер кадастрового квартала

Кадастровый инженер Орлова Ю.А. 25.07.2023г.



ПРИЛОЖЕНИЕ 3

к приказу Министерства
природных ресурсов и
экологии Алтайского края
от 25.09.2023 № 1105

Третий пояс зон санитарной охраны подземного источника
питьевого и хозяйственно-бытового водоснабжения
для скважины № Б-2

Сведения об объекте

№ п/п	Характеристики объекта	Описание характеристик
1	2	3
1	Местоположение объекта	Алтайский край, город Новоалтайск
2	Площадь объекта ± величина погрешности определения площади ($P \pm \Delta P$)	90395 м ² +/- 1052 м ²
3	Иные характеристики объекта	Ограничения использования территории в границах третьего пояса ЗСО источника питьевого и хозяйственно-бытового водоснабжения установлены пунктом 3.2.2 СанПиН 2.1.4.1110-02 «Зоны санитарной охраны источников водоснабжения и водопроводов питьевого назначения», утвержденных постановлением Главного государственного санитарного врача РФ от 14.03.2002 № 10. Владельцы объектов, расположенных в границе третьего пояса зон санитарной охраны, обеспечивают выполнение установленных ограничений в целях исключения отрицательного влияния на качество воды подземного источника водоснабжения.

Сведения о местоположении границ объекта

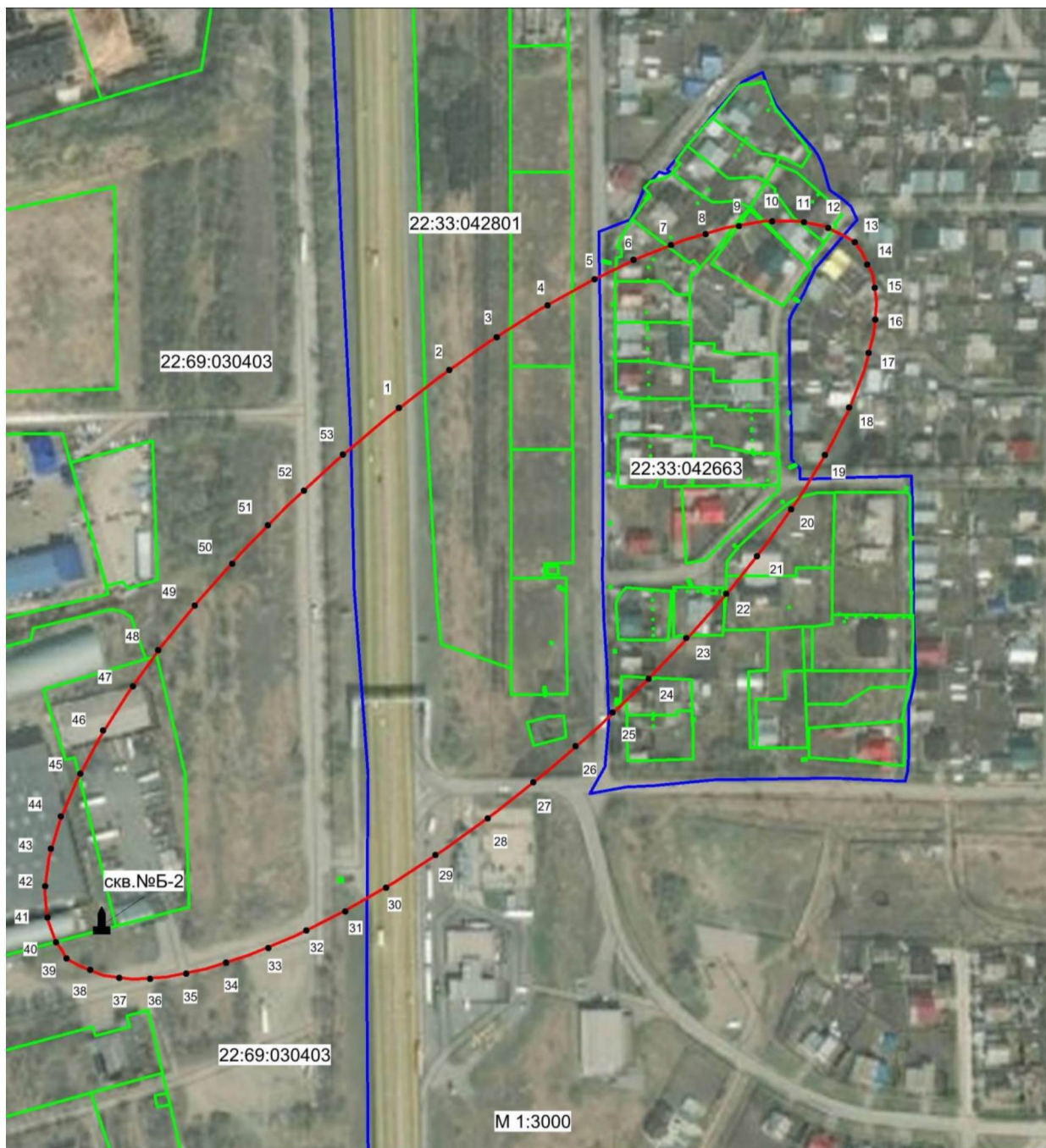
1. Система координат <u>МСК-22, зона 2</u>					
2. Сведения о характерных точках границ объекта					
Обозначение характерных точек границ	Координаты, м		Метод определения координат характерной точки	Средняя квадратическая погрешность положения характерной точки (Mt), м	Описание обозначения точки на местности (при наличии)
	X	Y			
1	2	3	4	5	6
1	606885,15	3201732,09	Картометрический	1,0	—
2	606909,07	3201758,69	Картометрический	1,0	—
3	606931,82	3201786,31	Картометрический	1,0	—
4	606953,02	3201814,47	Картометрический	1,0	—
5	606972,41	3201842,79	Картометрический	1,0	—
6	606989,59	3201870,81	Картометрический	1,0	—
7	607004,37	3201898,10	Картометрический	1,0	—
8	607016,48	3201924,25	Картометрический	1,0	—

9	607025,75	3201948,79	Картометрический	1,0	—
10	607032,05	3201971,41	Картометрический	1,0	—
11	607035,26	3201991,75	Картометрический	1,0	—
12	607035,33	3202009,45	Картометрический	1,0	—
13	607032,27	3202024,32	Картометрический	1,0	—
14	607026,12	3202036,06	Картометрический	1,0	—
15	607023,17	3202040,62	Картометрический	1,0	—
16	607016,98	3202044,52	Картометрический	1,0	—
17	607004,99	3202049,54	Картометрический	1,0	—
18	606990,37	3202051,07	Картометрический	1,0	—
19	606973,26	3202049,06	Картометрический	1,0	—
20	606954,00	3202043,59	Картометрический	1,0	—
21	606932,85	3202034,71	Картометрический	1,0	—
22	606910,17	3202022,57	Картометрический	1,0	—
23	606886,29	3202007,30	Картометрический	1,0	—
24	606861,56	3201989,22	Картометрический	1,0	—
25	606836,40	3201968,60	Картометрический	1,0	—
26	606811,17	3201945,67	Картометрический	1,0	—
27	606786,30	3201920,87	Картометрический	1,0	—
28	606762,11	3201894,59	Картометрический	1,0	—
29	606739,03	3201867,19	Картометрический	1,0	—
30	606717,39	3201839,09	Картометрический	1,0	—
31	606697,55	3201810,78	Картометрический	1,0	—
32	606679,77	3201782,65	Картометрический	1,0	—
33	606664,40	3201755,17	Картометрический	1,0	—
34	606651,57	3201728,70	Картометрический	1,0	—
35	606641,55	3201703,73	Картометрический	1,0	—
36	606634,52	3201680,57	Картометрический	1,0	—
37	606630,55	3201659,65	Картометрический	1,0	—
38	606629,67	3201641,23	Картометрический	1,0	—
39	606631,96	3201625,64	Картометрический	1,0	—
40	606637,34	3201613,11	Картометрический	1,0	—
41	606641,51	3201606,07	Картометрический	1,0	—
42	606645,75	3201603,80	Картометрический	1,0	—
43	606651,04	3201600,45	Картометрический	1,0	—
44	606663,71	3201596,29	Картометрический	1,0	—
45	606678,97	3201595,62	Картометрический	1,0	—
46	606696,66	3201598,49	Картометрический	1,0	—
47	606716,38	3201604,82	Картометрический	1,0	—
48	606737,98	3201614,57	Картометрический	1,0	—
49	606760,98	3201627,49	Картометрический	1,0	—
50	606785,12	3201643,47	Картометрический	1,0	—
51	606809,98	3201662,20	Картометрический	1,0	—
52	606835,22	3201683,48	Картометрический	1,0	—
53	606860,38	3201706,86	Картометрический	1,0	—
1	606885,15	3201732,09	Картометрический	1,0	—
3. Сведения о характерных точках части (частей) границы объекта					
1	2	3	4	5	6
—	—	—	—	—	—


Сведения о местоположении измененных (уточненных) границ объекта

1. Система координат _____							
2. Сведения о характерных точках границ объекта							
Обозначение характерных точек границы	Существующие координаты, м		Измененные (уточненные) координаты, м		Метод определе- ния координат характер- ной точки	Средняя квадрати- ческая погреш- ность положения характер- ной точки (Mt), м	Описание обозначе- ния точки на местности (при наличии)
	X	Y	X	Y			
1	2	3	4	5	6	7	8
—	—	—	—	—	—	—	—
3. Сведения о характерных точках части (частей) границы объекта							
1	2	3	4	5	6	7	8
—	—	—	—	—	—	—	—

План границ объекта



Условные обозначения:

- обозначение зоны санитарной охраны третьего пояса скважины действующего водозабора, зоны с особыми условиями использования территории
- 1 - наименование поворотной точки границы зоны с особыми условиями использования территории
- обозначение границы земельного участка, сведения о котором внесены в ЕГРН
- обозначение границы кадастрового квартала
-  обозначение скважины

22:69:030403:63 обозначение кадастрового номера земельного участка

22:69:030403:63 - номер кадастрового квартала

Кадастровый инженер Орлова Ю.А. 25.07.2023г.

