



МИНИСТЕРСТВО СЕЛЬСКОГО ХОЗЯЙСТВА АЛТАЙСКОГО КРАЯ
(Минсельхоз Алтайского края)

П Р И К А З

26 декабря 2017 г.

№ 213

г. Барнаул

О внесении изменений в приказ
Министерства сельского хозяйства
Алтайского края от 25.05.2017 № 118

Приказываю:

1. Внести в приказ Министерства сельского хозяйства Алтайского края от 25.05.2017 № 118 «Об утверждении административного регламента оказания Министерством сельского хозяйства Алтайского края государственной услуги по предоставлению субсидий сельскохозяйственным товаропроизводителям в области растениеводства» следующие изменения:

текст приказа дополнить пунктом 2 следующего содержания:

«2. Действие абзаца седьмого пункта 1.2 административного регламента вступает в силу с 1 января 2018 года.»;

в административном регламенте, утвержденном данным приказом:

в пункте 1.1:

абзац девятый после слов «сельскохозяйственных угодий» дополнить словами «(включая земли поселений)»;

в пункте 1.2:

абзац шестой заменить абзацем следующего содержания:

«В 2017 году при получении Министерством от Федеральной налоговой службы посредством межведомственного запроса сведений о наличии у получателя субсидии задолженности по уплате налогов, сборов, пеней и штрафов за нарушение законодательства Российской Федерации о налогах и сборах и о страховых взносах сельскохозяйственные товаропроизводители вправе представить выданные не ранее чем за 30 календарных дней справки соответствующей инспекции Федеральной налоговой службы о состоянии расчетов по налогам, сборам, страховым взносам, пеням, штрафам, процентам организаций и индивидуальных предпринимателей, с приложением заверенных получателем субсидии копий платежных документов, подтверждающих оплату задолженности по налогам и сборам, а также начисленных на нее пеней, штрафов и процентов.»;

дополнить пункт после абзаца шестого абзацем следующего содержания:

«отсутствие вступившего в законную силу постановления о привлечении сельскохозяйственного товаропроизводителя в предшествующем году к админи-

стративной ответственности в связи с нарушением пункта 218 Правил противопожарного режима в Российской Федерации, утвержденных постановлением Правительства Российской Федерации от 25.04.2012 № 390 «О противопожарном режиме»;

в абзаце семнадцатом слова «в октябре - декабре» заменить словами «во втором полугодии»;

дополнить пункт абзацами следующего содержания:

«на проведение химической обработки сельскохозяйственных угодий (включая земли поселений) против саранчовых вредителей:

превышение установленного приказом Министерства порога вредоносности»;

в пункте 2.6:

в абзаце девятнадцатом дату «17.11.2016» заменить датой «07.11.2016»;

в приложении 1 к административному регламенту:

в пункте 1.1:

абзац первый после слов «до 20 июля» дополнить словами «(в 2017 году - до 15 ноября)»

абзац восьмой подпункта «в» после слов «до 20 июля» дополнить словами «(в 2017 году - до 15 ноября)»;

дополнить пункт подпунктом «г» следующего содержания:

«г) пострадавшие от неблагоприятных природных явлений в 2017 году в указанном году представляют дополнительно:

сведения о сельскохозяйственных культурах, погибших в результате воздействия неблагоприятных природных явлений, по форме, утверждаемой Министерством;

заверенную соответствующим органом Федеральной службы по гидрометеорологии и мониторингу окружающей среды копию выданной им информации о стихийных гидрометеорологических явлениях, подтверждающей факт стихийного явления в результате которого произошла гибель сельскохозяйственных культур;

подписанный членами комиссии по предупреждению и ликвидации чрезвычайных ситуаций и обеспечению пожарной безопасности органа местного самоуправления акт обследования посевов и посадок сельскохозяйственных культур, оформленный с учетом рекомендованного образца, разработанного Министерством сельского хозяйства Российской Федерации (приложение 1 к порядку осуществления оценки ущерба сельскохозяйственных товаропроизводителей от чрезвычайных ситуаций природного характера, утвержденному приказом Министерства сельского хозяйства Российской Федерации от 26.03.2015 № 113). Указанная комиссия должна принять и отразить в акте конкретное решение (например, в растениеводстве – списать или произвести пересев погибших сельскохозяйственных культур и т.д.). Акт в обязательном порядке должен иметь номер и дату составления, даты согласования и утверждения. Подписи в акте заверяются печатями;

заверенные подписью и печатью руководителя комиссии по предупреждению и ликвидации чрезвычайных ситуаций и обеспечению пожарной безопасности органа местного самоуправления цветные фотографии повреждений пострадавших зерновых, зернобобовых и кормовых культур, с указанием на обороте даты и времени съемки, вида неблагоприятного природного явления, наименования

пострадавшего сельскохозяйственного товаропроизводителя, общей площади поля и площади гибели сельскохозяйственной культуры, ее полного наименования.

Даты составления акта обследования и дата съемки прилагаемых к нему фотодокументов должны совпадать;»;

пункт 1.2 изложить в редакции:

«1.2. в области развития производства семенного картофеля, семян овощных культур открытого грунта, семян кукурузы, семян подсолнечника, семян сахарной свеклы и овощей открытого грунта в срок до 20 июля (в 2017 году - до 12 августа) текущего года представляют:

заявление на получение государственной поддержки по форме согласно приложению 2 к Регламенту;

справки-расчеты по форме согласно приложению 11 к Регламенту;

сведения о сборе урожая и реализации сельскохозяйственных культур за предыдущий год по форме согласно приложению 7 к Регламенту;

итоги сева (посадки) под урожай текущего года по форме согласно приложению 9 к Регламенту;

сведения о численности и заработной плате работников (доходах членов сельскохозяйственных производственных кооперативов) за предыдущий год по форме согласно приложению 6 к Регламенту. При этом сельскохозяйственный товаропроизводитель вправе представить иные документы для уточнения средне-численной численности работников;

заполненный сельскохозяйственным товаропроизводителем в его части бланк соглашения в двух экземплярах (если таковое не заключено ранее);

заверенные получателем субсидии копии:

сертификатов соответствия семенного картофеля, семян овощных культур открытого грунта, семян кукурузы, семян подсолнечника, семян сахарной свеклы с отметкой поставщика (в случае приобретения) о количестве отпущенных сельскохозяйственному товаропроизводителю семян под посев текущего года;

акта расхода семян и посадочного материала в текущем году по форме согласно приложению 15 к Регламенту;

актов полевой апробации семеноводческих посевов (посадок) картофеля, овощных культур открытого грунта, кукурузы, подсолнечника, сахарной свеклы, выданных в отчетном году филиалом ФГБУ «Россельхозцентр» по Алтайскому краю;

в случае реализации оригинальных и элитных семян картофеля, семян овощных культур открытого грунта, кукурузы, подсолнечника, сахарной свеклы третьим лицам:

сертификатов соответствия;

а также документов, подтверждающих реализацию указанных семян:

договоров купли-продажи (поставки);

счетов-фактур;

товарных накладных;

платежных документов, в том числе приходных кассовых ордеров и кассовых чеков (при осуществлении наличных расчетов);»;

в пункте 1.3 слова «до 15 октября» заменить словами «до 15 декабря, а в последующие годы в сроки, установленные подпунктами 2.3.1 и 2.3.2 Порядка предоставления из краевого бюджета субсидий на оказание несвязанной поддержки в области растениеводства, утвержденного постановлением Правитель-

ства Алтайского края от 09.02.2017 № 34», слова «имеет право на приостановление ему выплаты» заменить словами «приостанавливает ему выплату»;

в пункте 1.4:

абзац третий заменить абзацем следующего содержания:

«В 2017 году при получении Министерством от Федеральной налоговой службы посредством межведомственного запроса сведений о наличии у получателя субсидии задолженности по уплате налогов, сборов, пеней и штрафов за нарушение законодательства Российской Федерации о налогах и сборах и о страховых взносах сельскохозяйственные товаропроизводители вправе представить выданные не ранее чем за 30 календарных дней справки соответствующей инспекции Федеральной налоговой службы о состоянии расчетов по налогам, сборам, страховым взносам, пеням, штрафам, процентам организаций и индивидуальных предпринимателей, с приложением заверенных получателем субсидии копий платежных документов, подтверждающих оплату задолженности по налогам и сборам, а также начисленных на нее пеней, штрафов и процентов.»;

дополнить пункт абзацем следующего содержания:

«В целях своевременного предоставления субсидий сельскохозяйственные товаропроизводители, оспорившие наличие у них задолженности по налогам, сборам, пеням, штрафам и страховым взносам в судебном порядке, вправе представить в Министерство выданные не ранее чем за 30 календарных дней справки соответствующей инспекции Федеральной налоговой службы о состоянии расчетов по налогам, сборам, страховым взносам, пеням, штрафам, процентам организаций и индивидуальных предпринимателей, с приложением заверенной получателем субсидии копии вступившего в силу судебного акта о признании решений налогового органа, органов Пенсионного фонда Российской Федерации и (или) Фонда социального страхования Российской Федерации недействительными. При этом предусмотренные пунктом 2.3 Порядка предоставления из краевого бюджета субсидий на оказание несвязанной поддержки в области растениеводства, утвержденного постановлением Правительства Алтайского края от 09.02.2017 № 34, документы представляются не позднее 15 ноября текущего года.»;

дополнить приложение 1 пунктом 1.5 следующего содержания:

«1.5. в целях обеспечения контроля обоснованности и эффективности расходования средств государственной поддержки в области развития производства семенного картофеля, семян овощных культур открытого грунта, семян кукурузы, семян подсолнечника, семян сахарной свеклы и овощей открытого грунта сельхозтоваропроизводители в срок до 1 февраля предоставляют следующие сведения за предшествующий год:

документы, подтверждающие их сбор и реализацию, по форме согласно разделам 1 и 3 приложения 7 к Регламенту;

сведения о планируемых направлениях использования семян картофеля, овощных культур открытого грунта, кукурузы, подсолнечника и сахарной свеклы, произведенных в предшествующем году: на реализацию или на посадку (посев) в целях размножения по форме согласно приложению 7.1 к Регламенту;

на произведенные оригинальные и элитные семена картофеля, овощных культур открытого грунта, кукурузы, подсолнечника и сахарной свеклы - заверенные получателем субсидии копии выданных филиалом ФГБУ "Россельхозцентр" по Алтайскому краю с учетом требований Федерального закона от 17.12.1997 N 149-ФЗ "О семеноводстве" актов полевой апробации посевов (по-

садок) произведенных оригинальных и элитных семян картофеля, овощных культур открытого грунта, кукурузы, подсолнечника и сахарной свеклы по категориям семян сельскохозяйственных растений и сертификатов соответствия на каждый сорт (гибрид)»;

в приложении 6 к административному регламенту:

сноску 5 к форме 2-ЗП МСХ АК признать утратившим силу;

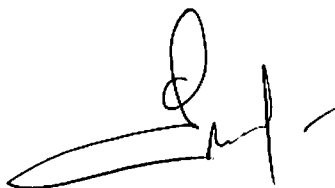
дополнить Регламент приложением 4.1, 4.2 и 7.1 согласно приложениям 1, 2 и 3 к настоящему приказу;

приложения 9, 11, 26 к Регламенту изложить в редакции согласно приложениям 4, 5, 6 к настоящему приказу.

2. Приказ Министерства сельского хозяйства Алтайского края от 24.10.2017 № 178 «Об утверждении форм документов, представляемых сельскохозяйственными товаропроизводителями, пострадавшими от неблагоприятных природных явлений в 2017 году» признать утратившим силу.

3. Опубликовать настоящий приказ в установленном законом порядке.

Министр



А.Н. Чеботаев

ПРИЛОЖЕНИЕ 1
к приказу Министерства сельского хозяйства Алтайского края
от 26 декабря 2017 г. № 213

«ПРИЛОЖЕНИЕ 4.1
к административному регламенту,
утвержденному приказом Министер-
ства сельского хозяйства Алтайского
края от 25.05.2017 № 118

СПРАВКА-РАСЧЕТ (2 полугодие)

причитающихся субсидий на оказание несвязанной поддержки в области растениеводства пострадавшим от неблагоприятных природных явлений в 2017 году сельскохозяйственным товаропроизводителям за счет средств, выделенных из федерального и краевого бюджетов в 2017 году

Наименование заявителя, район:

ИНН / КПП:

Район сева:

Коэффициенты корректировки

- Среднемесячный уровень оплаты труда одного работающего (дохода одного члена сельскохозяйственного производственного кооператива) в предшествующем году
- Привлечение в предшествующем году труда наемных работников
- Отклонение полученной сельхозтоваропроизводителем в предшествующем году урожайности зерновых и зернобобовых культур от утверждаемого Министерством среднего показателя по муниципальному образованию, на территории которого им производились посевы
- Специализация получателя субсидии (наличие в хозяйстве поголовья сельскохозяйственных животных)

Фактические затраты 20__ года на электроэнергию и топливо, используемые при поливе, а также на минеральные удобрения, вносимые при выращивании на орошаемых участках кормовых культур, руб.							Выплачено ранее, руб.		
Наименование культуры	Фактическая площадь, га	Субсидируемая фактическая площадь, га	Ставка субсидии, руб.	Кэфф. корректировки ставок 1	Кэфф. корректировки ставок 2	Кэфф. корректировки ставок 3	Кэфф. корректировки ставок 4	Начислено на фактическую площадь, руб	Начислено на субсидируемую площадь, руб
1	2	3	4	5	6	7	8	9	10
Посевная площадь всех сельскохозяйственных культур		X	X	X	X	X			
в том числе:									
Площадь субсидируемых зерновых, зернобобовых и кормовых культур, из них:			X	X	X	X	X	X	X
Площадь орошаемых участков кормовых культур						X	X		
Застрахованная площадь зерновых, зернобобовых и кормовых культур*									
Площадь прочих субсидируемых культур									
Площадь погибших зерновых, зернобобовых и кормовых культур				X	X	X	X		
Итого									

* для хозяйств, имеющих на начало года не менее 300 голов коров молочного направления или не менее 200 голов коров мясного направления

Руководитель организации –
получателя субсидии

(Ф.И.О.)

(подпись)

Главный бухгалтер организации –

СОГЛАСОВАНО:

Ответственное лицо администрации
муниципального образования (района)

(должность)

получателя субсидии

_____ (Ф.И.О.) _____ (подпись)

«___» _____ 201_ г.

М.П.

_____ Ф.И.О. исполнителя:

_____ Телефон исполнителя:

_____ (подпись) _____ (Ф.И.О.)

«___» _____ 201_ г.

М.П.»

ПРИЛОЖЕНИЕ 2
к приказу Министерства сельского хозяйства Алтайского края от 26 декабря 2017 г. № 213

«ПРИЛОЖЕНИЕ 4.2
к административному регламенту, утвержденному приказом Министерства сельского хозяйства Алтайского края от 25.05.2017 № 118

Форма № МСХ-нпя
Сроки предоставления - 1 раз в год
одновременно с представлением документов на получение субсидии

СВЕДЕНИЯ

о сельскохозяйственных культурах, погибших в результате воздействия неблагоприятных природных явлений

Наименование показателя	№ строки	Фактическая посевная площадь, га	Количество семян, прошедших проверку на посевные качества, тонн	Фактическая посевная площадь (с учётом утверждённой нормы высева), га	Субсидируемая фактическая посевная площадь, га	Площадь погибших в результате воздействия неблагоприятных природных явлений сельскохозяйственных культур, га	
						всего	субсидируемая
1	2	3	4	5	6	7	8
Посеяно озимых осенью прошлого года на зерно и зелёный корм, всего (план: сумма строк со 2 по 5, 40, 41; факт: сумма строк 6, с 9 по 14, 40, 41)	1(1)						
в том числе на зерно							
пшеница	2(2)						
рожь	3(3)						
ячмень	4(4)						
тритикале	5(5)						
Полностью погибло до окончания сева яровых, всего	6						
в том числе зерновых	7						
из них пшеница	8						
Площадь использованных на зелёный корм, силос и выпас озимых, на которой произведён посев яровых культур	9						

1	2	3	4	5	6	7	8
Сохранилось озимых к концу сева яровых							
на зерно							
пшеница	10						
рожь	11						
ячмень	12						
тритикале	13						
на зелёный корм, силос, для получения гранул и брикетов и на выпас, где не про- изводился посев яровых культур, всего	14						
в том числе на силос	15						
Посеяно яровых культур	15						
зерновые и зернобобовые	15а						
пшеница	16						
рожь	17						
ячмень	18						
овёс	19						
кукуруза на зерно	20						
в том числе							
семеноводческие посевы кукурузы	21						
родительские формы гибридов	21а						
гибриды первого поколения F1	21б						
просо	22						
гречиха	23						
рис	24						
сорго на зерно	25						
тритикале	26						
зернобобовые, всего	27						
из них							
горох	28						
люпин кормовой (сладкий на зерно)	29						
вика чистая и в смеси (с преобладанием вика) на зерно	30						
прочие зернобобовые	30а						
Яровые зерновые и зернобобовые культуры, всего (сумма строк с 16 по 20, с 22 по 27)	31						
Технические культуры							
лён-долгунец	32						
конопля	33						

1	2	3	4	5	6	7	8
сахарная свёкла	34						
в том числе							
семеноводческие посевы сахарной свёклы	34а						
родительские формы гибридов	34б						
гибриды первого поколения F1	34в						
подсолнечник на зерно	35						
в том числе							
семеноводческие посевы подсолнечника	35а						
родительские формы гибридов	35б						
гибриды первого поколения F1	35в						
оригинальные семена	35г						
элитные семена	35д						
лён-кудряш (масличный)	36						
соя	37						
горчица	38						
ранс яровой (кольза)	39						
ранс озимый	40						
рыжик озимый	41						
рыжик яровой	42						
прочие масличные (клешевина, кунжут, сафлор, арахис, сурепица, дяллемания, перилла и другие)	43						
эфирно-масличные культуры (посева текущего года и прошлых лет)	44						
прочие технические культуры (табак, махорка, шкороп, канатник, лекарственные культуры и другие)	45						
Технические культуры, всего (сумма строк с 32 по 35, 35, с 36 по 45)	46						
Картофель (за исключением семенного)	47						
в том числе на орошении	47-1						
Семенной картофель, включая	47а						
оригинальный	47б						
элитный	47в						
Овощи открытого грунта							
капуста всякая	48						
огурцы	49						
помидоры	50						
свёкла столовая	51						
морковь столовая	52						

1	2	3	4	5	6	7	8
лук на репку	53						
зелёный горошек	54						
чеснок	55						
прочие овощи	56						
Овощи - всего (сумма строк с 48 по 56)	57						
в том числе на орошении	57-1						
Семенники однолетних овощных культур, высадки семенников двухлетних и маточники двухлетних овощных культур, всего	58						
капуста F1	58a						
капуста (сорт)	58б						
морковь столовая	58в						
свекла столовая	58г						
чеснок (бульбочки)	58д						
лук севок	58е						
лук чернушка	58ж						
томат	58з						
огурец	58и						
горох овощной	58к						
Бахчевые продовольственные культуры	59						
Кормовые культуры							
кормовые корнеплоды	60						
бахчевые кормовые культуры	61						
кормовые культуры на силос (без кукурузы)	62						
кукуруза на корм	63						
однолетние травы (без озимых), всего	64						
многолетние беспокровные травы посева текущего года, включая посев осени прошлого года, всего	65						
Кормовые культуры на орошении	66						
Кормовые культуры, всего (сумма строк с 60 по 65, 68)	66a						
Всего яровых культур без многолетних трав посева прошлых лет и без подпокровных трав (строки 31 + стр. 46 - строки 40 - стр. 41 + строки 47 + строки 47a + строки 57+ строки 58 + строки 59 + строки 66a- строки 65- строки 68)	67						
Укосная площадь многолетних трав посевов прошлых лет (на сено, семена, зелёный корм, силос и выпас), всего	68						
в том числе на орошении	69						
Всего посеяно озимых (за вычетом гибели) и яровых под урожай 2016 года (строки с 10 по 14) + строки 40 + строки 41 + строки 65 + строки 67 + строки 68)	70						
в том числе на орошении (сумма строк 66 и 69)	71						

Руководитель организации _____ М.П.
(Ф.И.О) (подпись)

СОГЛАСОВАНО
Ответственное лицо администрации
муниципального образования (района) _____ М.П.»
«__» _____20__г. (Ф.И.О) (подпись)

ПРИЛОЖЕНИЕ 3
к приказу Министерства сельского хозяйства Алтайского края от 26 декабря 2017 г. № 213

«ПРИЛОЖЕНИЕ 7.1
к административному регламенту, утвержденному приказом Министерства сельского хозяйства Алтайского края от 25.05.2017 № 118

Форма № 21-МСХ

Сроки предоставления: 1 раз в год, до 1 февраля

СВЕДЕНИЯ

о планируемых направлениях использования семян картофеля, овощных культур открытого грунта, кукурузы, подсолнечника, произведенных сельскохозяйственным товаропроизводителем в 20__ году

Наименование отчитывающейся организации, район

Почтовый адрес:

ИНН/КПП:

Наименование	Объем производства, ц	Реализация, ц	Для посадки (посева) в 20__г. в целях размножения, ц.
1	2	3	4
Семенной картофель, включая			
оригинальный			
элитный			
Семена овощных культур для открытого грунта, включая:			
капуста F1			
капуста (сорт)			
морковь столовая			
свекла столовая			
чеснок (бульбочки)			
лук севок			
лук чернушка			
томат			
огурец			
горох овощной			
Семена кукурузы, включая			
родительские формы гибридов			
гибриды первого поколения F1			
Семена подсолнечника, включая			
родительские формы гибридов			
гибриды первого поколения F1			
оригинальные семена			
элитные семена			
Семена сахарной свеклы, включая			
родительские формы гибридов			
гибриды первого поколения F1			

Руководитель организации –

(подпись) (ФИО)
«___» _____ 20__ г.
М.П.

СОГЛАСОВАНО:

Ответственное лицо администрации
муниципального образования (района)

(подпись) (ФИО)
«___» _____ 20__ г.
М.П.

Главный агроном организации –

(подпись) (ФИО)

Специалист ФГБУ «Россельхозцентр»
по Алтайскому краю

(подпись) (ФИО)
«___» _____ 20__ г.
М.П.»

ПРИЛОЖЕНИЕ 4
к приказу Министерства сельского хозяйства Алтайского края
от 26 декабря 2017 г. № 213

«ПРИЛОЖЕНИЕ 9
к административному регламенту,
утвержденному приказом Минис-
терства сельского хозяйства Ал-
тайского края от 25.05.2017 № 118

Форма № 4-МСХ
сроки представления - 1 раз в год одно-
временно с представлением докумен-
тов на получение субсидии

ИТОГИ СЕВА ПОД УРОЖАЙ 20__ года

Наименование показателя	№ стро- ки	Плановая площадь, га		Фактическая посевная площадь, га		Количество семян, про- шедших проверку на посевные качества, тонн	Фактическая посевная пло- щадь (с учё- том утвер- ждённой нормы высе- ва), га	Субсидируемая факти- ческая посевная пло- щадь, га	
		всего	субси- дируемая	всего	в т.ч. за- страхован- ная *			всего	в т.ч. за- страхован- ная *
1	2	3	4	5	6	7	8	9	10
Посеяно озимых осенью прошлого года на зерно и зелёный корм, всего (план: сумма строк со 2 по 5, 40, 41; факт: сумма строк 6, с 9 по 14, 40, 41)	1(1)								
в том числе на зерно									
пшеница	2(2)								
рожь	3(3)								
ячмень	4(4)								
тритикале	5(5)								
Полностью погубло до окончания сева яровых, всего	6	X	X						
в том числе зерновых	7	X	X						
из них пшеница	8	X	X						
Площадь использованных на зелёный корм, силос и выпас озимых, на которой произведён посев яровых культур	9	X	X						
Сохранилось озимых к концу сева яровых									
на зерно									
пшеница	10	X	X						
рожь	11	X	X						
ячмень	12	X	X						

1	2	3	4	5	6	7	8	9	10
лук чернушка	58ж								
томат	58з								
огурец	58и								
горох овощной	58к								
Бахчевые продовольственные культуры	59								
Кормовые культуры									
кормовые корнеплоды	60								
бахчевые кормовые культуры	61								
кормовые культуры на силос (без кукурузы)	62								
кукуруза на корм	63								
однолетние травы (без озимых), всего	64								
многолетние беспокровные травы посева текущего года, включая посев осени прошлого года, всего	65								
Кормовые культуры на орошении	66								
Кормовые культуры, всего (сумма строк с 60 по 65, 68)	66а								
Всего яровых культур без многолетних трав посева прошлых лет и без подпокровных трав (строки 31 + стр. 46 - строки 40 - стр. 41 + строки 47 + строки 47а + строки 57+ строки 58 + строки 59 + строки 66а- строки 65- строки 68)	67								
Укосная площадь многолетних трав посевов прошлых лет (на сено, семена, зелёный корм, силос и выпас), всего	68								
в том числе на орошении	69								
Всего посеяно озимых (за вычетом гибели) и яровых под урожай 2016 года (строки с 10 по 14) + строки 40 + строки 41 + строки 65 + строки 67 + строки 68)	70								
в том числе на орошении (сумма строк 66 и 69)	71								

* Для хозяйств, имеющих на начало года не менее 300 голов коров молочного направления или не менее 200 голов коров мясного направления

Руководитель организации _____ М.П.
(ФИО) (подпись)

СОГЛАСОВАНО

Ответственное лицо администрации
муниципального образования (района) _____
(ФИО) (подпись)

«__» _____ 20__ г. М.П. >>

ПРИЛОЖЕНИЕ 5
к приказу Министерства сельского хозяйства Алтайского края от 26 декабря 2017 г. № 213

«ПРИЛОЖЕНИЕ 11
к административному регламенту, утвержденному приказом Министерства сельского хозяйства Алтайского края от 25.05.2017 № 118

СПРАВКА-РАСЧЁТ

причитающихся субсидий на оказание несвязанной поддержки сельскохозяйственным товаропроизводителям в области развития производства семенного картофеля, семян овощных культур открытого грунта, семян кукурузы, семян подсолнечника, семян сахарной свеклы и овощей открытого грунта за счет средств, выделенных из федерального и краевого бюджетов в 20__ году

Наименование заявителя, район:
ИНН / КПП:

Район сева:

Коэффициенты корректировки

1. Привлечение в предшествующем году труда наемных работников / Среднемесячный уровень оплаты труда одного работающего (члена сельскохозяйственного потребительского кооператива) в предшествующем году

Наименование культуры	Фактическая площадь, га	Ставка субсидии, руб.	Коэффициент корректировки ставки субсидии	Сумма причитающейся субсидии, руб.
1	2	3	4	5
Семенной картофель, всего				
в том числе				
оригинальный				
элитный				
Овощные культуры открытого грунта (капуста, морковь столовая, свекла столовая, лук-репка, чеснок, огурец, томат, горох овощной, тыква, кабачки, прочие)				
Семенники овощных культур для открытого грунта, всего				
в том числе				
капуста F1				
капуста (сорт)				
морковь столовая				
свекла столовая				
чеснок (бульбочки)				
лук севок				
лук чернушка				
томат				
огурец				

1	2	3	4	5
горох овощной				
Семенники кукурузы, всего				
в том числе				
родительские формы гибридов				
гибриды первого поколения F1				
Семенники подсолнечника, всего				
в том числе				
родительские формы гибридов				
гибриды первого поколения F1				
оригинальные семена				
элитные семена				
Семенники сахарной свеклы, всего				
в том числе				
родительские формы гибридов				
гибриды первого поколения F1				
Итого				

Руководитель организации _____
подпись расшифровка подписи

Главный бухгалтер _____
подпись расшифровка подписи
 МП

«__» _____ 201_ _____

СОГЛАСОВАНО

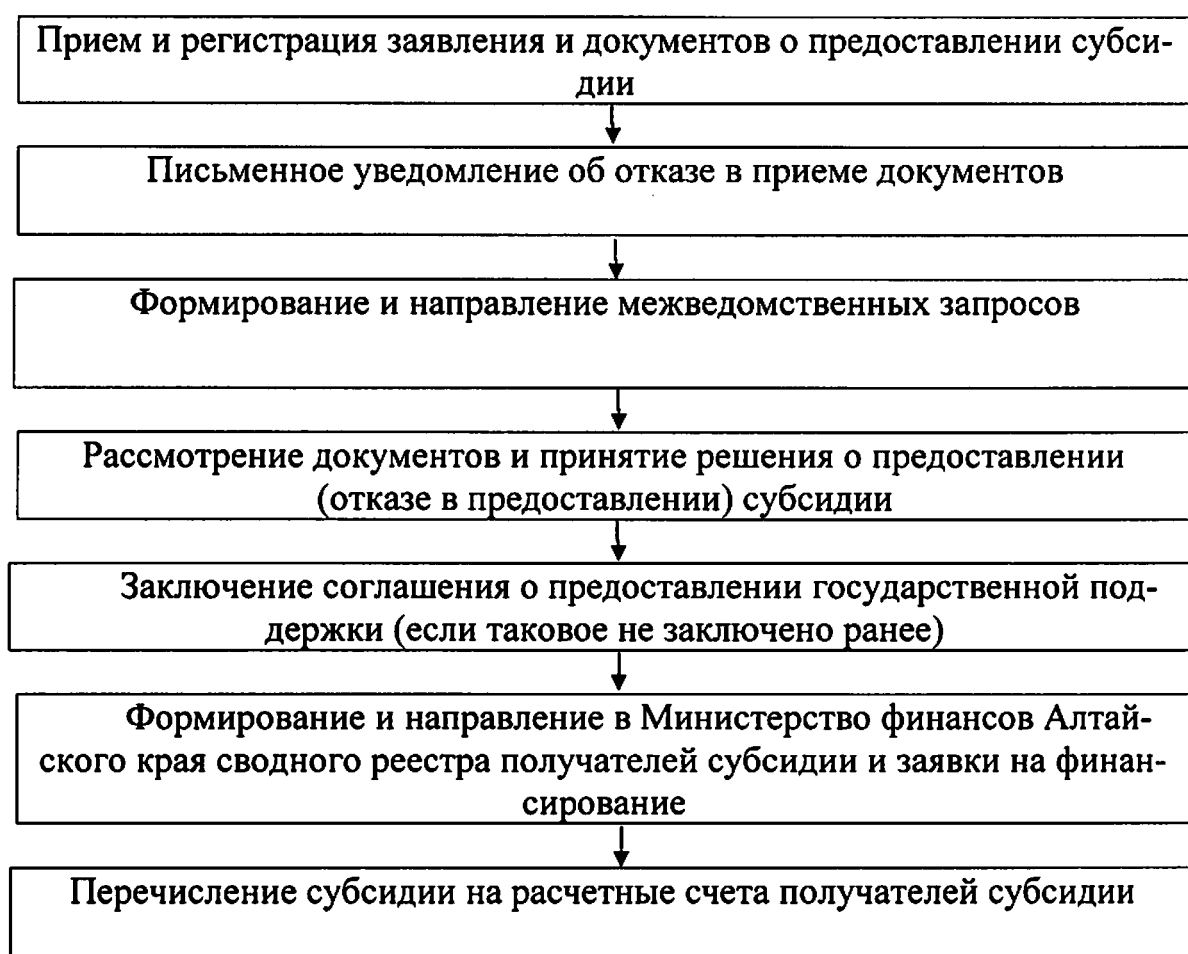
Ответственное лицо администрации
 муниципального образования (района) _____
(должность) (Ф.И.О.) (подпись)

МП»

ПРИЛОЖЕНИЕ 6
к приказу Министерства сельского хозяйства Алтайского края от 26 декабря 2017 г. № 213

«ПРИЛОЖЕНИЕ 26
к административному регламенту, утвержденному приказом Министерства сельского хозяйства Алтайского края от 25.05.2017 № 118

**БЛОК-СХЕМА
ПОСЛЕДОВАТЕЛЬНОСТИ
ДЕЙСТВИЙ ПРИ ПРЕДОСТАВЛЕНИИ ГОСУДАРСТВЕННОЙ УСЛУГИ**



»