



## АДМИНИСТРАЦИЯ АЛТАЙСКОГО КРАЯ

### ГЛАВНОЕ УПРАВЛЕНИЕ ПРИРОДНЫХ РЕСУРСОВ И ЭКОЛОГИИ АЛТАЙСКОГО КРАЯ

#### П Р И К А З

28 января 2016 г.

№ 119

г. Барнаул

О внесении изменений в приказ управления лесами Алтайского края от 30.12.2008 № 176 «Об утверждении лесохозяйственного регламента Солтонского лесничества Алтайского края»

Руководствуясь статьями 83 и 87 Лесного кодекса Российской Федерации, пунктами 15 и 16 Составы лесохозяйственных регламентов, порядка их разработки, сроков действия и порядка внесения в них изменений, утвержденного приказом Рослесхоза от 04.04.2012 № 126, приказываю:

1. Внести следующие изменения в приказ управления лесами Алтайского края от 30.12.2008 № 176 «Об утверждении лесохозяйственного регламента Солтонского лесничества Алтайского края» (в редакции от 28.01.2010 № 27, от 30.12.2010 № 242, от 30.12.2011 № 410, от 29.10.2012 № 273, от 26.02.2014 № 80):

в лесохозяйственном регламенте Солтонского лесничества, утвержденном указанным приказом:

в Главе 1:

в разделе 1.1:

таблицу 1.1.2 «Структура Солтонского лесничества» подраздела 1.1.2 изложить в следующей редакции:

Таблица 1.1.2.

#### Структура Солтонского лесничества

№№ п/п	Наименование участковых лесничеств (в т.ч. урочищ в их составе)	Муниципальный район	Площадь, га
1.	Сайдыпское (быв.Сайдыпское лесничество Фрунзенского лесхоза), кв. 1-160	Солтонский	45509
2.	Макарьевское (быв.Макарьевское лесничество Солтонского сельского лесхоза), в т.ч. по урочищам:	Солтонский	41207
	с-з «Караганский», кв. 1-6.	Солтонский	446
	с-з «Макарьевский», кв. 1-212.	Солтонский	29588
	с-з «Солтонский», кв. 1,2.	Солтонский	483
	- Макарьевское (неустроенные леса)	Солтонский	10690

3.	<b>Нижнее-Ненинское</b> (быв.Нижне-Ненинское лесничество Солтонского сельского лесхоза), в т.ч. по урочищам:	Солтонский	<b>22232</b>
	- СПК «Ненинский», кв. 1-10.	Солтонский	2299
	- СПК «Карабинский», кв. 1,2,3.	Солтонский	708
	- СПК «Заря Алтая», кв. 1-70.	Солтонский	14437
	- Нижне-Ненинское (неустроенные леса)	Солтонский	4788
4.	<b>Сузопское</b> (быв.Сузопское лесничество Солтонского сельского лесхоза), в т.ч. по урочищам:	Солтонский	<b>48322</b>
	- Сузопское (с-з «Прогресс»), кв. 1-238.	Солтонский	38619
	- Сузопское (неустроенные леса).	Солтонский	9703
5.	<b>Целинное</b>	<b>всего</b>	<b>21694</b>
	Целинное (быв. Целинное лесничество, в т.ч. по урочищам:	Целинный	18503
	- к-з «Маяк»	Целинный	368
	- к-з «Еландинский»	Целинный	510
	- СПК «к-з Восточный»	Целинный	1057
	- СПК «к-зСалаирский»	Целинный	544
	- с-з «Красный факел»	Целинный	1065
	- СПК «к-з Майский»	Целинный	4898
	- ОАО «Дружба»	Целинный	1007
	- к-з «Путь к коммунизму»	Целинный	635
	- к-з «Вперёд»	Целинный	384
	- ДГКУП «Овсянниковское»	Целинный	501
	- ООО «Знамя труда»	Целинный	1285
	- СПК «Искра», «Лесное»	Целинный	2136
	- к-з «40 лет Октября»	Целинный	924
	- Целинное (неустроенные леса)	Целинный	3189
	Большеугреневское лесничество Бийского лесхоза, кв. 79-110.	Целинный	3191
	<b>Всего по Солтонскому лесничеству:</b>		<b>178964</b>
	в т.ч. по районам:	Солтонский	157270
		Целинный	21694

таблицу 1.1.3 «Распределение лесов лесничества по лесорастительным зонам и лесным районам (в границах Солтонского лесничества)» подраздела 1.1.3 изложить в следующей редакции:

Таблица 1.1.3.

Распределение лесов лесничества по лесорастительным зонам и лесным районам (в границах Солтонского лесничества)

№№ п/п	Наименование участковых лесничеств	Лесорастительная зона	Лесной район	Перечень лесных кварталов
1.	<b>Сайдыпское</b>	Южно-Сибирская	Алтае-Саянский	1-135,140-148,158-160
2.	<b>Макарьевское</b> , в т.ч. по урочищам:	горная зона	горно-таежный район	
	С-з «Караганский»			1-6
	С-з «Макарьевский»			1-212
	С-з «Солтонский»			1-2
	Макарьевское (неустроенные леса)			
3.	<b>Нижне-Ненинское</b> , в т.ч. по урочищам:			

	СПК «Заря Алтая»			1-70
	СПК «Ненинский»			9,10
	СПК «Карабинское»			2,3
	Нижне-Ненинское (неустроенные леса)			
4.	Сузопское, в т.ч. по урочищам:			
	Сузопское (с-з «Прогресс»)			1-238
	Сузопское (неустроенные леса)			
5.	Целинное, в т.ч. по урочищам:	Лесостепная зона	Западно-Сибирский подтаёжно-лесостепной район	
	К-з «Маяк»			1
	К-з «Еландинский»			1,2
	СПК «к-з Восточный»			1-4
	СПК «к-з Салаирский»			1-3
	С-з «Красный факел»			1-3
	СПК «к-з Майский»		1-42,44-49	
	ОАО «Дружба»	Лесостепная зона	Западно-Сибирский подтаёжно-лесостепной район	1-3
	К-з «Путь к коммунизму»			1
	К-з «Вперёд»			1
	ДГКУП «Овсянниковское»			1,2
	ООО «Знамя труда»			1-4
	СПК «Искра», «Лесное»			1-8
	быв. Большеутреневское Бийского лесхоза			79-110
	К-з «40 лет Октября»			1,2
	Целинное (неустроенные леса)			
6.	Сайдышское	Лесостепная зона	Западно-Сибирский подтаёжно-лесостепной район	136-139,149-157
7.	Нижне-Ненинское, в т.ч. по урочищам:	Лесостепная зона	Западно-Сибирский подтаёжно-лесостепной район	
	СПК «Ненинское»			1-8
	СПК «Карабинский»			1

таблицу 1.1.4 «Распределение лесов по целевому назначению и категориям защитных лесов (в границах Солтонского лесничества)» подраздела 1.1.4 изложить в следующей редакции:

Таблица 1.1.4.

Распределение лесов по целевому назначению и категориям защитности лесов по кварталам и их частям (в границах Солтонского лесничества)

Целевое назначение лесов	Участковое лесничество, в т.ч. урочища (лесные участки в составе участковых лесничеств)	Номера кварталов	Площадь га	Правовые основы деления лесов по целевому назначению
<b>Всего лесов:</b>			<b>178964</b>	
<b>1. Защитные леса, всего</b>			<b>23608</b>	
<b>1.1. Леса, расположенные на особо охраняемых</b>	<b>всего:</b>		<b>446</b>	решение суда
	заказник	Макарьевское, урочище «с-з	80	

природных территориях	«Сары-Чумышский»	«Макарьевский», части кварталов 9,10,13,75,81,82,116. Сайдыпское, части кв. 6,7,10,16-19.		
	заказник «Ненинский»	Сайдыпское, части кварталов 62,63; Макарьевское, урочище «с-з «Солтонский», часть квартала 2; Сузопское, части кварталов 22,23,31.	366	
<b>1.2. Леса, выполняющие функции защиты природных и иных объектов, всего</b>			<b>489</b>	
а) защитные полосы лесов, расположенные вдоль железнодорожных путей общего пользования, федеральных автомобильных дорог общего пользования, автомобильных дорог общего пользования, находящихся в собственности субъектов Российской Федерации	<b>Всего,</b>		<b>489</b>	<b>ЛК РФ</b>
	Сайдыпское	Фрунзенский лесхоз, Сайдыпское лесничество, части кв. 151,152	<b>54</b>	
	Макарьевское	Солтонский сельский лесхоз, Макарьевское лесничество, урочище совхоз "Солтонский", часть кв. 1.	<b>3</b>	
	<b>Нижнее-Ненинское, всего:</b>		<b>336</b>	
		Солтонский сельский лесхоз, Нижнее-Ненинское лесничество, урочище СПК "Заря Алтая", части кв. 1, 3,7, 8,9,14,15,17, 54.	<b>211</b>	
		Солтонский сельский лесхоз, Нижнее-Ненинское лесничество, урочище СПК "Карабинский", части кв. 1.	<b>40</b>	
		Солтонский сельский лесхоз, Нижнее-Ненинское лесничество, урочище СПК "Ненинский", часть кв. 1-3.	<b>85</b>	
	<b>Целинное</b>	<b>всего:</b>	<b>96</b>	
		Ельцовский сельский лесхоз, Целинное лесничество, урочище СПК "Искра", "Лесное", части кварталов 2, 5,6,8.	<b>27</b>	
		Ельцовский сельский лесхоз, Целинное лесничество, урочище СПК "к-з Майский", части кв. 45-47	<b>8</b>	
		Ельцовский сельский лесхоз, Целинное лесничество, урочище СПК "к-з Восточный", части кварталов 1-4.	<b>61</b>	
	<b>1.3. Ценные леса, всего</b>			<b>23119</b>
а) леса, расположенные в пустынных, полупустынных, лесостепных, лесотундровых зонах, степях, гарях	<b>Всего:</b>		<b>20882</b>	<b>ЛК РФ</b>
	<b>Целинное, всего:</b>		<b>20882</b>	
		Бийский лесхоз-техникум, Большеугрениевское лесничество, кварталы 79-110	<b>3191</b>	
		Ельцовский сельский лесхоз, Целинное лесничество, урочище колхоз "Маяк", квартал 1	<b>368</b>	
		Ельцовский сельский лесхоз, Целинное лесничество, урочище СПК "к-з Восточный", части кварталов 1-4	<b>996</b>	
		Ельцовский сельский лесхоз, Целинное	<b>544</b>	

	лесничество, урочище СПК "к-з Салаирский", кварталы 1-3		
	Ельцовский сельский лесхоз, Целинное лесничество, урочище ДГКУП "Овсянниковское", кварталы 1, 2	501	
	Ельцовский сельский лесхоз, Целинное лесничество, урочище колхоз "40 лет Октября", кварталы 1, 2	924	
	Ельцовский сельский лесхоз, Целинное лесничество, урочище колхоз "Вперед", квартал 1	384	
	Ельцовский сельский лесхоз, Целинное лесничество, урочище колхоз "Еландинский", кварталы 1, 2	510	
	Ельцовский сельский лесхоз, Целинное лесничество, урочище колхоз "Путь к коммунизму", квартал 1	635	
	Ельцовский сельский лесхоз, Целинное лесничество, урочище ОАО "Дружба", кварталы 1-3	1007	
	Ельцовский сельский лесхоз, Целинное лесничество, урочище ООО "Знамя труда", кварталы 2-4, часть квартала 1	1127	
	Ельцовский сельский лесхоз, Целинное лесничество, урочище совхоз "Красный факел", части кварталов 1, 3	507	
	Ельцовский сельский лесхоз, Целинное лесничество, урочище СПК "Искра", "Лесное", кварталы, 3, 4, 7 части кварталов 1, 2, 5, 6, 8	2109	
	Ельцовский сельский лесхоз, Целинное лесничество, урочище СПК "к-з Майский", кварталы 1-42, 44, 48, 49, части кварталов 45-47	4890	
	Леса, ранее находившиеся во владении сельскохозяйственных организаций на территории Целинного административного района,	3189	
б) нерестоохранные полосы лесов	<b>всего:</b>	<b>2237</b>	ЛК РФ
	<b>Нижнее-Ненинское, всего:</b>	<b>1053</b>	
	Солтонский сельский лесхоз, Нижнее-Ненинское лесничество, урочище СПК "Заря Алтая", кварталы 16, 52, части кварталов 7-9, 17, 54, 55, 58	586	
	Солтонский сельский лесхоз, Нижнее-Ненинское лесничество, урочище СПК "Карабинский", части кварталов 2, 3	277	
	Солтонский сельский лесхоз, Нижнее-Ненинское лесничество, урочище СПК "Ненинский", часть квартала 10	190	
	<b>Сайдышское, (быв. Фрунзенский лесхоз, Сайдышское лесничество) квартал 138, части кварталов 136, 137, 139, 149, 153, 154, 157, 158</b>	<b>468</b>	
	<b>Целинное, всего:</b>	<b>716</b>	
	Ельцовский сельский лесхоз, Целинное лесничество, урочище ООО "Знамя труда",	158	

	часть квартала 1		
	Ельцовский сельский лесхоз, Целинное лесничество, урочище совхоз "Красный факел", квартал 2, части кварталов 1, 3	558	
<b>2. Эксплуатационные леса, всего:</b>		<b>154910</b>	<b>ЛК РФ</b>
	<b>Макарьевское, всего:</b> (за исключением территории заказников)	<b>41034</b>	
	Леса, ранее находившиеся во владении сельскохозяйственных организаций на территории Солтонского административного района,	10690	
	Солтонский сельский лесхоз, Макарьевское лесничество, урочище совхоз "Караганский", кварталы 1-6	446	
	Солтонский сельский лесхоз, Макарьевское лесничество, урочище совхоз "Макарьевский", кварталы 1-212 (за исключением территории заказников)	29564	
	Солтонский сельский лесхоз, Макарьевское лесничество, урочище совхоз "Солтонский", квартал 2, часть квартала 1 (за исключением территории заказников)	334	
	<b>Нижнее-Ненинское, всего:</b>	<b>20843</b>	
	Леса, ранее находившиеся во владении сельскохозяйственных организаций на территории Солтонского административного района,	4788	
	Солтонский сельский лесхоз, Нижнее-Ненинское лесничество, урочище СПК "Заря Алтая", кварталы 2, 4-6, 10-13, 18-51, 53, 56, 57, 59-70, части кварталов 1, 3, 7-9, 14,15, 54, 55, 58	13640	
	Солтонский сельский лесхоз, Нижнее-Ненинское лесничество, урочище СПК "Карабинский", части кварталов 1-3	391	
	Солтонский сельский лесхоз, Нижнее-Ненинское лесничество, урочище СПК "Ненинский", кварталы 4-9, части кварталов 1-3, 10	2024	
	<b>Сайдышское</b> (быв. Фрунзенский лесхоз, Сайдышское лесничество) кварталы 1-135, 140-148, 150, 155, 156, 159, 160, части кварталов 136, 137, 139, 149, 151- 154, 157, 158 (за исключением территории заказников)	<b>44853</b>	
	<b>Сузопское, всего:</b> (за исключением территории заказника)	<b>48180</b>	
	Леса, ранее находившиеся во владении сельскохозяйственных организаций на территории Солтонского административного района,	9703	
	Солтонский сельский лесхоз, Сузопскоелесничество, урочище совхоз "Прогресс", кварталы 1-238 (за исключением территории заказника)	38477	

таблицу 1.1.5 «Характеристика лесных и нелесных земель лесного фонда (в границах Солтонского лесничества)» подраздела 1.1.5 изложить в следующей редакции:

Таблица 1.1.5.

**Характеристика лесных и нелесных земель лесного фонда  
(в границах Солтонского лесничества)**

Категории земель	Всего по лесничеству	
	площадь, га	%
Общая площадь земель	178964	100
Лесные земли – всего:	176967	98,9
Земли, покрытые лесной растительностью – всего	174631	97,6
в том числе лесные культуры	3016	1,7
Не покрытые лесной растительностью земли – всего,	2336	1,3
в том числе:		
Несомкнувшиеся лесные культуры	183	0,1
Лесные питомники; плантации	-	-
Редины естественные	1207	0,7
Фонд лесовосстановления - всего	946	0,5
в том числе:		
гари	63	
погибшие насаждения	9	-
вырубки	652	0,4
прогалины, пустыри	222	0,1
Нелесные земли – всего	1997	1,1
в том числе:		
пашни	48	-
сенокосы	541	0,3
воды	22	-
сады, виноградники и др.	-	-
дороги, просеки	121	0,1
усадьбы и пр.	13	-
болота	341	0,2
пески	-	-
ледники	-	-
пастбища	506	0,3
прочие земли	405	0,2

таблицу 1.1.6 «Распределение земель лесного фонда по классам природной пожарной опасности» подраздела 1.1.6 изложить в следующей редакции:

Таблица 1.1.6.

**Распределение земель лесного фонда по классам  
природной пожарной опасности**

Наименование лесничества	Общая площадь,	В том числе по классам пожарной опасности	Средний класс
--------------------------	----------------	---	---------------

	га	I	II	III	IV	V	пожарной опасности
Солтонское	178964	2867	961	4811	80678	89647	4,4
<b>Всего</b>	<b>178964</b>	<b>2867</b>	<b>961</b>	<b>4811</b>	<b>80678</b>	<b>89647</b>	<b>4,4</b>
%	100	1,6	0,5	2,7	45,2	50,0	

подраздел 1.1.7 «Характеристика имеющихся особо охраняемых природных территорий и объектов, планов по их организации, развитию экологических сетей, сохранению биоразнообразия» изложить в следующей редакции:

**«1.1.7. Характеристика имеющихся особо охраняемых природных территорий и объектов, планов по их организации, развитию экологических сетей, сохранению биоразнообразия»**

На территории Солтонского лесничества расположены государственные природные комплексные заказники краевого значения «Сары-Чумышский» и «Ненинский», положения о которых утверждены постановлением Администрации Алтайского края от 26.06.2007 № 278.

Кроме того, на территории рассматриваемого лесничества расположены памятники природы краевого значения «Урочище Венерин башмачок» и «Скала», границы и режим охраны которых утверждены постановлением Администрации края от 06.05.2014 № 220.

Развитие системы особо охраняемых природных территорий предусмотрено схемой развития и размещения ООПТ Алтайского края на период до 2025 года, утвержденной постановлением Администрации края от 12.08.2013 № 418. В границах Солтонского лесничества создание новых ООПТ не предусмотрено.

К мероприятиям по сохранению биоразнообразия относится соблюдение требований положений о заказниках, утвержденных постановлением Администрации Алтайского края от 26.06.2007 № 278, законодательных и иных нормативных правовых актов Российской Федерации и Алтайского края.

В соответствии с действующим законодательством сохранение биологического разнообразия в лесничестве достигается путем:

ограничения лесохозяйственной деятельности (выделение защитных лесов и особо защитных участков леса);

сохранения редких и исчезающих объектов животного и растительного мира, занесенных в Красную книгу Российской Федерации и/или Красную книгу Алтайского края и их местообитаний;

использования лесов с максимальным сохранением окружающей среды и биологического разнообразия;



сохранения в целях повышения биоразнообразия лесов на лесосеках отдельных ценных деревьев в любом ярусе и их групп (старовозрастные деревья, деревья с дуплами, гнездами птиц, а также потенциально пригодные для гнездования и мест укрытия мелких животных и т. п.);

исключения при сплошных рубках из эксплуатационной площади лесосеки при ее отводе:

- нелесных и непокрытых лесной растительностью лесных земель (болота, вырубки, прогалины и т.п.) независимо от их величины;

- выделенных семенных куртин и полос;

- расположенных среди спелых древостоев участков молодняков, средневозрастных насаждений;

- участков приспевающих лесных насаждений, находящихся внутри выделов спелых и перестойных древостоев, площадью более 3 га;

- участков природных объектов, имеющих природоохранное значение.

Допускается выделение неэксплуатационных участков по указанным критериям после отвода лесосеки в случаях, если они не были выделены при ее отводе. При этом в материалы отвода лесосеки вносятся соответствующие изменения.

Таблица 1.1.7.

**Перечень особо охраняемых природных территорий  
(в границах Солтонского лесничества)**

№ п/п	Наименование памятника природы, заповедного участка, заказника и других особо охраняемых объектов. Основание к выделению	Площадь объекта, га	Участковое лесничество, квартал или его часть	Краткая характеристика
1.	Государственный комплексный природный заказник краевого значения «Сары-Чумышский» Постановлением от 26.06.2007 № 278 утверждено Положение о заказнике	600	Макарьевское, урочище «с-з «Макарьевский», части кварталов 9,10,13,81,82,116, 118. Сайдыпское, части кв. 6,7,10,16-19.	Комплекс ландшафтов лесных, луговых, водно-болотных угодий, для сохранения природного комплекса черневых лесов Салаира, участка горно-таежной реки Сары-Чумыш
2.	Государственный комплексный природный заказник краевого значения «Ненинский» Постановлением от 26.06.2007 № 278 утверждено Положение о заказнике	800	Сайдыпское, части кварталов 62,63; Макарьевское, урочище «с-з «Солтонский», часть квартала 2, урочище «с-з «Макарьевский», часть квартала 135; Сузопское, части кварталов 22,23,31	Комплекс ландшафтов лесных, луговых, водно-болотных угодий, для сохранения природных комплексов Салаира, долины реки Нени

3.	Памятник природы краевого значения «Урочище Венерин башмачок» Постановление Администрации Алтайского края от 06.05.2014 № 220	6	Целинное, урочище колхоз «Путь к коммунизму», часть квартала 1	Памятник природы краевого значения "Урочище Венерин башмачок" расположен на территории Целинного района Алтайского края в 4 км к востоку от с. Верх-Марушка
4.	Памятник природы краевого значения «Скала» Постановление Администрации Алтайского края от 06.05.2014 № 220	0,1	Нижне-Ненинское ч. кв. 46	Памятник природы краевого значения «Скала» расположен на территории Солтонского района Алтайского края в 2,3 км к северо-западу от с. Сайдып

### **Мероприятия по сохранению биологического разнообразия при использовании лесов**

Согласно законодательству Российской Федерации, в процессе использования лесов необходимо принимать меры по сохранению естественных экологических систем, природных ландшафтов и природных комплексов, биологического разнообразия лесов.

При использовании лесов подлежат сохранению объекты биоразнообразия (ключевые биотопы и ключевые объекты), имеющие большое значение, как среда обитания объектов растительного и животного мира, в том числе занесенных в Красную книгу Российской Федерации или Красную книгу Алтайского края.

Правильное выделение объектов биоразнообразия будет способствовать сохранению значительной доли видового разнообразия лесных экосистем при полном или частичном исключении из хозяйственной деятельности относительно малых по площади лесных участков. Объекты биоразнообразия должны сохраняться как в эксплуатационных лесах, так и в защитных лесах.

Выделение неэксплуатационных участков в целях сохранения биологического разнообразия лесов осуществляется в соответствии с действующим законодательством.

Меры по сохранению биоразнообразия осуществляются всеми лицами, использующими леса.

Объекты биоразнообразия могут определяться как при отводе лесосек, так и непосредственно при разработке лесосеки. Для сохранения отдельных объектов выделяются буферные зоны, поскольку хозяйственная деятельность в непосредственной близости от таких объектов зачастую приводит к утрате их свойств, ценных для сохранения биоразнообразия.

В случае получения информации о конкретных ранее неизвестных местах обитания редких и исчезающих видов растений и животных, лицам,

использующим леса, рекомендуется направлять эту информацию в орган исполнительной власти, осуществляющий реализацию государственной политики в области охраны окружающей среды.

В соответствии со статьей 60 Федерального закона «Об охране окружающей среды» в целях охраны и учета редких и находящихся под угрозой исчезновения растений, животных и других организмов учреждаются Красная книга РФ и красные книги субъектов РФ. Растения, животные и другие организмы, относящиеся к видам, занесенным в красные книги, повсеместно подлежат изъятию из хозяйственного использования. Запрещается деятельность, ведущая к сокращению численности этих растений, животных и других организмов и ухудшающая среду их обитания.

Согласно статье 24 Федерального закона «О животном мире», действия, которые могут привести к гибели, сокращению численности или нарушению среды обитания объектов животного мира, занесенных в Красные книги, не допускаются. Юридические лица и граждане, осуществляющие хозяйственную деятельность на территориях и акваториях, где обитают животные, занесенные в Красные книги, несут ответственность за сохранение и воспроизводство этих объектов животного мира в соответствии с законодательством РФ и законодательством субъектов РФ.

Лица, которым лесные участки предоставлены в постоянное (бессрочное) пользование или аренду, планы по сохранению объектов биоразнообразия, мероприятия по охране объектов животного и растительного мира, водных объектов предусматривают в проекте освоения лесов.

При составлении технологической карты лесосеки рекомендуется вносить в нее информацию об объектах биоразнообразия и их буферных зонах.

Размещение погрузочных пунктов, трасс магистральных и пасечных волоков, дорог, производственных, бытовых площадок на лесосеке производится с учетом сохранения видов (пород) деревьев и кустарников, заготовка древесины которых не допускается, а также других ценных объектов, указанных в лесохозяйственном регламенте.

Перед началом разработки лесосеки лицам, использующим леса, рекомендуется ознакомить всех лиц, непосредственно осуществляющих рубку, с количеством и местонахождением объектов биоразнообразия на лесосеке.

Ключевой биотоп – это лесной участок, имеющий особое значение для сохранения биологического разнообразия, поддержания средозащитных свойств лесов.

Перечень ключевых биотопов и необходимые меры по сохранению биоразнообразия:

1. Опушки лесов естественного происхождения, граничащие с безлесными пространствами. Опушки лесов шириной 100 м от границы с безлесными пространствами. Являются местами обитания многих уязвимых видов. Запрещается проведение чересполосных рубок, группово-выборочных рубок, сплошных рубок, за исключением санитарных.

2. Заболоченные участки лесов в бессточных понижениях (согры). Регулируют водный режим и микроклимат, являются местообитаниями редких и исчезающих видов животных и растений. Избыточно увлажненные почвы, угнетенный древостой, высокая фауна, преобладающие типы лесорастительных условий – травяно-болотные. Буферная (охранная) зона устанавливается от естественного контура биотопа:

шириной 50 метров – в случае проведения сплошных рубок;

шириной 25 метров – в случае проведения выборочных рубок. При проведении выборочных чересполосных рубок расстояние от вырубленной полосы до охраняемого участка должно составлять не менее 50 метров.

В буферной зоне допускается только вырубка погибших и поврежденных лесных насаждений.

3. Окраины болот, болота с редким лесом и участки леса среди болот. Регулируют водный режим и микроклимат, характеризуются повышенным биоразнообразием, являются местообитаниями редких и исчезающих видов животных и растений. Буферная (охранная) зона устанавливается от естественного контура биотопа шириной, равной прибрежной защитной полосе.

В буферной зоне допускается только вырубка погибших и поврежденных лесных насаждений.

4. Участки леса вокруг водных объектов (вдоль ручьев, мелких рек, вокруг озёр, родников). Поддерживают гидрологический режим, предотвращают эрозию, характеризуются повышенным биоразнообразием, являются миграционными коридорами и местообитаниями редких и исчезающих видов животных и растений. Вдоль береговой линии водных объектов сохраняется буферная (охранная) зона шириной, равной прибрежной защитной полосе.

В буферной зоне допускается только вырубка погибших и поврежденных лесных насаждений.

5. Участки леса на крутых склонах. Насаждения на горных склонах, склонах высоких грив в борах, бортах балок и оврагов крутизной более 30 градусов. Предотвращают эрозию склонов, обладают защитными свойствами для убежищ животных. На оврагах в буферную (охранную) зону включается полоса леса шириной не менее 50 метров у подошвы и у вершины склона оврага.

В буферной зоне допускается только вырубка погибших и поврежденных лесных насаждений.

6. Источники обсеменения, состоящие из хвойных пород среди древостоя лиственных пород. Сохраняются локальные участки по естественным границам биотопа.

7. Участки леса с наличием старовозрастной осины (редкостойный осиновый лес с высокотравным покровом). Выделение данного ключевого биотопа осуществляется в лесорастительных условиях черневой тайги. Старовозрастные осинники являются местообитаниями видов неморальной флоры, а также редких и исчезающих видов растений и животных.

Сохраняются участки леса с наличием старовозрастной осины от 5 и более единиц.

Рекомендуется оставлять и одиночные деревья осины диаметром более 40 см или их группы обязательно в окружении деревьев других пород для смягчения изменений среды после рубки.

В случае проведения сплошных и чересполосных рубок сохраняются участки площадью от 0,5 до 3 га с буферной (охранной) зоной шириной 30 метров от естественных границ биотопа. Количество сохраняемых участков должно быть не менее 1 участка на лесосеку при их наличии.

8. Участки темнохвойных лесов среди древостоя светлохвойных и лиственных пород. Для условий Салаирского кряжа и горной части края актуально сохранение насаждений с преобладанием сосны кедровой сибирской. Ключевые биотопы выделяются по естественным границам доминирования темнохвойных пород с буферной зоной шириной 30 м. Если таких участков несколько, и при выделении буферных зон они перекрываются, то выделяется единый ключевой биотоп.

9. Участки группового или единичного произрастания локально редких пород деревьев, и деревьев, внесённых в Красную книгу Алтайского края (липа сибирская). Единичные экземпляры или групповое произрастание следующих видов: липа сибирская; сосна кедровая сибирская (для Салаирского кряжа). Единичные деревья указанных пород естественного происхождения оставляются в нетронутом состоянии. В случае группового произрастания деревья указанных пород объединяются в один участок, при этом сохраняются деревья прочих пород внутри участка. Ключевой биотоп выделяется по естественным границам участка произрастания перечисленных видов с буферной зоной шириной 20 м. Допускается рубка только погибших экземпляров деревьев.

10. Глухариные токовища. Буферная (охранная) зона выделяется в радиусе 300 метров вокруг глухариных токов (из расчета не более 3 таких участков на 10 тыс. га лесов). Допускается рубка только погибших и отмирающих деревьев.

11. Места обитания редких и находящихся под угрозой исчезновения видов растений, животных, грибов, лишайников, занесённых в Красную книгу РФ, Красную книгу Алтайского края (далее – «виды, занесенные в Красную книгу»). На лесном участке могут произрастать некоторые виды, занесенные в Красную книгу. В случае обнаружения на лесосеке видов, занесенных в Красную книгу, принимаются меры по сохранению их мест обитания.

В качестве таких мер рекомендуется: выделение буферной зоны размером не менее 20 м от места обитания, перенос сроков рубок, применение специализированных технологий и др. При выделении буферной зоны в ее пределах не проводятся все виды рубок и любые виды хозяйственной деятельности, способные оказать негативное воздействие (включая фактор беспокойства) на охраняемые объекты растительного и животного мира и среду их обитания. Допускается рубка только погибших и отмирающих деревьев.

Установление границ буферной зоны, а также выбор иных мер по сохранению редких видов должны учитывать особенности биологии и

экологии редких видов, в том числе лимитирующие факторы, указанные в Красной книге РФ и (или) Красной книге Алтайского края.

Ключевые биотопы, перечисленные в пунктах 1, 3, 4, 5, 10, 11, сохраняются для их учета при последующем лесоустройстве и выделения особо защитных участков лесов в соответствии с действующим законодательством.

Ключевой объект – это отдельные природные объекты, элементы лесных экосистем, имеющие особое значение для сохранения биологического разнообразия.

Перечень ключевых объектов и необходимые меры охраны:

1. Участки леса на выходах скальных пород, каменистых участках, карстовых образованиях (каменистые россыпи, скальные обнажения, скалы-останцы, крупные валуны, карстовые формы рельефа). Данный ключевой объект выделяется в случае назначения сплошной либо чересполосной рубки. Защищают от водной и почвенной эрозии, характеризуются повышенным видовым разнообразием. Буферная (охранная) устанавливается шириной 30 метром от естественных границ выхода горных пород или карстовых образований.

2. Крупномерный валеж на разной стадии разложения. Упавшие в результате естественных процессов стволы всех пород деревьев диаметром более 30 см разной степени разложения. Являются необходимым субстратом для выживания уязвимых и требовательных к условиям среды видов растений, животных и грибов, местом гнездования птиц, местами зимовки некоторых амфибий и рептилий, в том числе редких и находящихся под угрозой исчезновения видов. Крупномерный валеж оставляется в нетронутom состоянии в количестве из расчета 5 деревьев на 1 га. Прокладка волоков осуществляется с учетом сохранения валежа.

3. Деревья с гнёздами и дуплами, а также гнездопригодные сухостойные деревья лиственных и хвойных пород; высокие пни; обломанные на различной высоте (остолопы), старовозрастные, а также наиболее крупные, живые старовозрастные деревья, диаметр и возраст которых значительно больше среднего для данных насаждений и в данном древостое на выделе (деревья – «патриархи») и нестандартные деревья.

Дуплистые деревья являются убежищами и местами размножения многих видов насекомых, птиц и млекопитающих, в том числе редких и исчезающих видов. Деревья с дуплами не подлежат рубке, вокруг таких деревьев выделяется буферная (охранная) зона радиусом 30 метров при проведении сплошной рубки. При проведении выборочных чересполосных рубок, расстояние от вырубаемой полосы до охраняемого объекта должно составлять не менее 30 метров.

Деревья с мелкими гнёздами (диаметром до 0,4 метра) рубке не подлежат, полностью сохраняется окружающий древостой вокруг таких деревьев, выделяется буферная (охранная) зона радиусом 50 метров при проведении сплошной рубки. При проведении выборочных чересполосных рубок, расстояние от вырубаемой полосы до охраняемого объекта должно составлять не менее 50 метров.

Деревья с гнёздами диаметром 0,4-1 метра рубке не подлежат, полностью сохраняется окружающий древостой, вокруг таких деревьев выделяется буферная (охранная) зона радиусом 200 метров при проведении сплошной рубки. При проведении выборочных чересполосных рубок, расстояние от вырубаемой полосы до охраняемого объекта должно составлять не менее 200 метров.

Деревья с крупными гнёздами (диаметром более 1 метра) рубке не подлежат, полностью сохраняется окружающий древостой, вокруг таких деревьев выделяется буферная (охранная) зона радиусом до 300 метров при проведении сплошных рубок. При проведении выборочных чересполосных рубок, расстояние от вырубаемой полосы до охраняемого объекта должно составлять не менее 300 метров.

Указанные в абзацах 2-5 настоящего пункта буферные (охранные) зоны выделяются в случае проведения сплошных и чересполосных рубок. При проведении выборочных рубок буферные (охранные) зоны выделяются только в период размножения и кормления потомства (с 15 марта до 15 июля). После окончания периода размножения и кормления потомства в буферных зонах мест обитания видов, не включенных в Красные книги Российской Федерации и Алтайского края могут проводиться добровольно-выборочные рубки с сохранением вышеперечисленных деревьев.

Кроме того, при проведении рубок сохраняются гнездопригодные деревья диаметром более 50 см (крупные сухостойные и усыхающие старовозрастные деревья, живые деревья с обширной кроной; единичные крупные фаутовые деревья или нестандартные деревья, особенно, с дуплами и расщепами ствола), не представляющие угрозы для жизни и здоровья работников при разработке лесосек, не усиливающие пожарную опасность, не ухудшающие санитарного состояния лесов, в нетронутым состоянии в количестве от 1 до 3 шт. на 10 гектар в среднем по лесному кварталу. Желательно оставлять деревья разных пород.

4. Убежища животных (жилые норы, логовища, берлоги). Для сохранения жилых нор, логовищ, берлог животных выделяется буферная (охранная) зона радиусом 50-100 метров (в зависимости от размера убежища) в случае проведения сплошных и чересполосных рубок. При проведении выборочных рубок буферные (охранные) зоны сохраняются только в период размножения и кормления потомства (с 15 марта до 15 июля). После окончания периода размножения и кормления потомства в буферных зонах мест обитания видов, не включенных в Красные книги Российской Федерации и Алтайского края могут проводиться выборочные рубки с сохранением вышеперечисленных объектов.

5. Муравейники. Для предотвращения вспышек массового размножения хвоелистогрызущих вредителей должны сохраняться муравейники. Вокруг муравейников высотой более 0,5 м выделяется буферная (охранная) зона с запретом рубок в радиусе 10 метров, а мероприятия проводятся способами, исключаящими воздействие на муравейник.

6. Природные солонцы (естественный выход солей на поверхность почвы). В целях сохранения защитных условий выделяется буферная

(охранная) зона с запретом рубок в радиусе 100 метров вокруг солонцов, используемых дикими копытными животными.»;

таблицу 1.2.1. «Виды разрешенного использования лесов на территории Солтонского лесничества раздела 1.2 изложить в следующей редакции:

Таблица 1.2.1.

Виды разрешенного использования лесов  
(в границах Солтонского лесничества)

Виды разрешенного использования лесов	Участковое лесничество, в т.ч. урочища (лесные участки в составе участковых лесничеств)	Перечень кварталов или их частей	Площадь, га
Заготовка древесины (с ограничениями в ООПТ)	<b>Всего, в том числе:</b>		<b>178964</b>
	<b>Сайдышское</b>	1-160	45509
	<b>Макарьевское, в т.ч. по урочищам:</b>		41207
	с-з «Караганский»	1-6	446
	с-з «Макарьевский»	1-212	29588
	с-з «Солтонский»	1-2	483
	Макарьевское (неустроенные леса)		10669
	<b>Нижне-Ненинское, в т.ч. по урочищам:</b>		22232
	СПК «Ненинский»	1-10	2299
	СПК «Карабинский»	1-3	708
	СПК «Заря Алтая»	1-70	14437
	Нижне-Ненинское (неустроенные леса)		4788
	<b>Сузопское, в т.ч. по урочищам:</b>		48322
	Сузопское (с-з «Прогресс»)	1-238	38619
	Сузопское (неустроенные леса)		9703
	<b>Целинное, в т.ч. по урочищам:</b>		21694
	к-з «Маяк»	1	368
	К-з «Еландинский»	1,2	510
	СПК «к-з Восточный»	1-4	1057
	СПК «к-з Салаирский»	1-3	544
	с-з «Красный факел»	1-3	1065
	СПК «к-з Майский»	1-42,44-49	4898
	ОАО «Дружба»	1-3	1007
	к-з «Путь к коммунизму»	1	635
	к-з «Вперёд»	1	384
	ДГКУП «Овсянниковское»	1,2	501
	ООО «Знамя труда»	1-4	1285
СПК «Искра», «Лесное»	1-8	2136	
к-з «40 лет Октября»	1,2	924	
Целинное (неустроенные леса)		3189	



	Большеугреневское	79-110	3191
Заготовка живицы (с ограничениями в ООПТ)	<b>Всего, в том числе:</b>		<b>165234</b>
	<b>Сайдыпское</b>	1-61,64-135,140-148, 158-160, части кварталов 62,63, 136,137, 149- 152,155,156	<b>43673</b>
	<b>Макарьевское, в т.ч. по урочищам:</b>		<b>40917</b>
	с-з «Караганский»	1-6	446
	с-з «Макарьевский»	1-8,11,12,14-74,76-80, 83-115,117-212, части кварталов 9,10,13,75, 81,82,116	29508
	с-з «Солтонский»	части кварталов 1,2	296
	Макарьевское (неустроенные леса)		10667
	<b>Нижне-Ненинское, в т.ч. по урочищам:</b>		<b>20758</b>
	СПК «Ненинский»	4-9, части кварталов 1- 3,10	1991
	СПК «Карабинский»	части кварталов 1-3	377
	СПК «Заря Алтая»	2,4-7,10-13,18-51,53, 56, 57,59-70, части кварталов 1,3,6-9,14, 15,54,55,58	13579
	Нижне-Ненинское (неустроенные леса)		4811
	<b>Сузопское, в т.ч. по урочищам:</b>		<b>48244</b>
	Сузопское (с-з «Прогресс»)	1-21,24-30,32-238, части кварталов 22,23,31	38541
	Сузопское (неустроенные леса)		9703
	<b>Целинное, в т.ч. по урочищам:</b>		<b>11642</b>
	к-з «Маяк»	1	368
	к-з «Еландинский»	1,2	510
	СПК «к-з Восточный»	части кварталов 1-4	1057
	СПК «к-з Салаирский»	1-3	544
	с-з «Красный факел»	1-3	581
	СПК «к-з Майский»	1-42,44,48,49, части кварталов 45-47	4898
	ОАО «Дружба»	1-3	1007
к-з «Путь к коммунизму»	1	635	
к-з «Вперёд»	1	384	
ДГКУП «Овсянниковское»	1,2	501	
ООО «Знамя труда»	2-4, часть квартала 1	1157	
Заготовка и сбор недревесных лесных ресурсов (с ограничениями	<b>Всего, в том числе:</b>		<b>178964</b>
	<b>Сайдыпское</b>	1-160	45509
	<b>Макарьевское, в т.ч. по урочищам:</b>		<b>41207</b>
	с-з «Караганский»	1-6	446

в ООПТ)	с-з «Макарьевский»	1-212	29588	
	с-з «Солтонский»	1-2	483	
	Макарьевское (неустроенные леса)		10669	
	<b>Нижне-Ненинское, в т.ч. по урочищам:</b>			22232
	СПК «Ненинский»	1-10	2299	
	СПК «Карабинский»	1-3	708	
	СПК «Заря Алтая»	1-70	14437	
	Нижне-Ненинское (неустроенные леса)		4788	
	<b>Сузопское, в т.ч. по урочищам:</b>			48322
	Сузопское (с-з «Прогресс»)	1-238	38619	
	Сузопское (неустроенные леса)			9703
	<b>Целинное, в т.ч. по урочищам:</b>			21694
	к-з «Маяк»	1	368	
	К-з «Еландинский»	1,2	510	
	СПК «к-з Восточный»	1-4	1057	
	СПК «к-з Салаирский»	1-3	544	
	с-з «Красный факел»	1-3	1065	
	СПК «к-з Майский»	1-42,44-49	4898	
	ОАО «Дружба»	1-3	1007	
	к-з «Путь к коммунизму»	1	635	
	к-з «Вперёд»	1	384	
	ДГКУП «Овсянниковское»	1,2	501	
	ООО «Знамя труда»	1-4	1285	
	СПК «Искра», «Лесное»	1-8	2136	
	к-з «40 лет Октября»	1,2	924	
	Целинное (неустроенные леса)		3189	
	Большеугреневское	79-110	3191	
	Заготовка пищевых лесных ресурсов и сбор лекарственных растений (с ограничениями в границах ООПТ)	<b>Всего, в том числе:</b>		<b>178964</b>
		<b>Сайдыпское</b>	1-160	45509
		<b>Макарьевское, в т.ч. по урочищам:</b>		
с-з «Караганский»		1-6	446	
с-з «Макарьевский»		1-212	29588	
с-з «Солтонский»		1-2	483	
Макарьевское (неустроенные леса)			10669	
<b>Нижне-Ненинское, в т.ч. по урочищам:</b>			22232	
СПК «Ненинский»		1-10	2299	
СПК «Карабинский»		1-3	708	
СПК «Заря Алтая»		1-70	14437	
Нижне-Ненинское (неустроенные леса)			4788	
<b>Сузопское, в т.ч. по урочищам:</b>			48322	
Сузопское (с-з «Прогресс»)		1-238	38619	
Сузопское (неустроенные леса)			9703	
<b>Целинное, в т.ч. по урочищам:</b>			21694	
к-з «Маяк»		1	368	
К-з «Еландинский»		1,2	510	

	СПК «к-з Восточный»	1-4	1057
	СПК «к-з Салаирский»	1-3	544
	с-з «Красный факел»	1-3	1065
	СПК «к-з Майский»	1-42,44-49	4898
	ОАО «Дружба»	1-3	1007
	к-з «Путь к коммунизму»	1	635
	к-з «Вперёд»	1	384
	ДГКУП «Овсянниковское»	1,2	501
	ООО «Знамя труда»	1-4	1285
	СПК «Искра», «Лесное»	1-8	2136
	к-з «40 лет Октября»	1,2	924
	Целинное (неустроенные леса)		3189
	Большеугреневское	79-110	3191
Осуществление видов деятельности в сфере охотничьего хозяйства (с ограничениями в ООПТ)	<b>Всего, в том числе:</b>		<b>178964</b>
	<b>Сайдыпское</b>	1-160	45509
	<b>Макарьевское, в т.ч. по урочищам:</b>		41207
	с-з «Караганский»	1-6	446
	с-з «Макарьевский»	1-212	29588
	с-з «Солтонский»	1-2	483
	Макарьевское (неустроенные леса)		10669
	<b>Нижне-Ненинское, в т.ч. по урочищам:</b>		22232
	СПК «Ненинский»	1-10	2299
	СПК «Карабинский»	1-3	708
	СПК «Заря Алтая»	1-70	14437
	Нижне-Ненинское (неустроенные леса)		4788
	<b>Сузопское, в т.ч. по урочищам:</b>		48322
	Сузопское (с-з «Прогресс»)	1-238	38619
	Сузопское (неустроенные леса)		9703
	<b>Целинное, в т.ч. по урочищам:</b>		21694
	к-з «Маяк»	1	368
	К-з «Еландинский»	1,2	510
	СПК «к-з Восточный»	1-4	1057
	СПК «к-з Салаирский»	1-3	544
	с-з «Красный факел»	1-3	1065
	СПК «к-з Майский»	1-42,44-49	4898
	ОАО «Дружба»	1-3	1007
	к-з «Путь к коммунизму»	1	635
	к-з «Вперёд»	1	384
	ДГКУП «Овсянниковское»	1,2	501
	ООО «Знамя труда»	1-4	1285
СПК «Искра», «Лесное»	1-8	2136	
к-з «40 лет Октября»	1,2	924	
Целинное (неустроенные леса)		3189	
Большеугреневское	79-110	3191	

На территории ООПТ использование лесов для осуществления видов деятельности в сфере охотничьего хозяйства допускается лишь в части проведения биотехнических и

других мероприятий, связанных с задачами заказчика, строго соблюдая режим особой охраны ООПТ. На территории заказников запрещена промысловая, спортивная, любительская охота.

Ведение сельского хозяйства (с ограничениями в ООПТ)	<b>Всего, в том числе:</b>		<b>178964</b>
	<b>Сайдыпское</b>	1-160	45509
	<b>Макарьевское, в т.ч. по урочищам:</b>		41207
	с-з «Караганский»	1-6	446
	с-з «Макарьевский»	1-212	29588
	с-з «Солтонский»	1-2	483
	Макарьевское (неустроенные леса)		10669
	<b>Нижне-Ненинское, в т.ч. по урочищам:</b>		22232
	СПК «Ненинский»	1-10	2299
	СПК «Карабинский»	1-3	708
	СПК «Заря Алтая»	1-70	14437
	Нижне-Ненинское (неустроенные леса)		4788
	<b>Сузопское, в т.ч. по урочищам:</b>		48322
	Сузопское (с-з «Прогресс»)	1-238	38619
	Сузопское (неустроенные леса)		9703
	<b>Целинное, в т.ч. по урочищам:</b>		21694
	к-з «Маяк»	1	368
	К-з «Еландинский»	1,2	510
	СПК «к-з Восточный»	1-4	1057
	СПК «к-з Салаирский»	1-3	544
	с-з «Красный факел»	1-3	1065
	СПК «к-з Майский»	1-42,44-49	4898
	ОАО «Дружба»	1-3	1007
	к-з «Путь к коммунизму»	1	635
	к-з «Вперёд»	1	384
	ДГКУП «Овсянниковское»	1,2	501
	ООО «Знамя труда»	1-4	1285
	СПК «Искра», «Лесное»	1-8	2136
	к-з «40 лет Октября»	1,2	924
	Целинное (неустроенные леса)		3189
Большеугренинское	79-110	3191	
Осуществление научно-исследовательской деятельности, образовательной деятельности	<b>Всего, в том числе:</b>		<b>178964</b>
	<b>Сайдыпское</b>	1-160	45509
	<b>Макарьевское, в т.ч. по урочищам:</b>		41207
	с-з «Караганский»	1-6	446
	с-з «Макарьевский»	1-212	29588
	с-з «Солтонский»	1-2	483
	Макарьевское (неустроенные леса)		10669
	<b>Нижне-Ненинское, в т.ч. по урочищам:</b>		22232
	СПК «Ненинский»	1-10	2299
	СПК «Карабинский»	1-3	708
	СПК «Заря Алтая»	1-70	14437
	Нижне-Ненинское (неустроенные леса)		4788

	<b>Сузопское, в т.ч. по урочищам:</b>	48322
	Сузопское (с-з «Прогресс») 1-238	38619
	Сузопское (неустроенные леса)	9703
	<b>Целинное, в т.ч. по урочищам:</b>	21694
	к-з «Маяк» 1	368
	К-з «Еландинский» 1,2	510
	СПК «к-з Восточный» 1-4	1057
	СПК «к-з Салаирский» 1-3	544
	с-з «Красный факел» 1-3	1065
	СПК «к-з Майский» 1-42,44-49	4898
	ОАО «Дружба» 1-3	1007
	к-з «Путь к коммунизму» 1	635
	к-з «Вперёд» 1	384
	ДГКУП «Овсянниковское» 1,2	501
	ООО «Знамя труда» 1-4	1285
	СПК «Искра», «Лесное» 1-8	2136
	к-з «40 лет Октября» 1,2	924
	Целинное (неустроенные леса)	3189
	Большеугрениевское 79-110	3191
Осуществление рекреационной деятельности (с ограничениями в ООПТ)	<b>Всего, в том числе:</b>	<b>178964</b>
	<b>Сайдыпское</b> 1-160	45509
	<b>Макарьевское, в т.ч. по урочищам:</b>	41207
	с-з «Караганский» 1-6	446
	с-з «Макарьевский» 1-212	29588
	с-з «Солтонский» 1-2	483
	Макарьевское (неустроенные леса)	10669
	<b>Нижне-Ненинское, в т.ч. по урочищам:</b>	22232
	СПК «Ненинский» 1-10	2299
	СПК «Карабинский» 1-3	708
	СПК «Заря Алтая» 1-70	14437
	Нижне-Ненинское (неустроенные леса)	4788
	<b>Сузопское, в т.ч. по урочищам:</b>	48322
	Сузопское (с-з «Прогресс») 1-238	38619
	Сузопское (неустроенные леса)	9703
	<b>Целинное, в т.ч. по урочищам:</b>	21694
	к-з «Маяк» 1	368
	К-з «Еландинский» 1,2	510
	СПК «к-з Восточный» 1-4	1057
	СПК «к-з Салаирский» 1-3	544
	с-з «Красный факел» 1-3	1065
	СПК «к-з Майский» 1-42,44-49	4898
	ОАО «Дружба» 1-3	1007
	к-з «Путь к коммунизму» 1	635
	к-з «Вперёд» 1	384
	ДГКУП «Овсянниковское» 1,2	501
	ООО «Знамя труда» 1-4	1285

	СПК «Искра», «Лесное»	1-8	2136	
	к-з «40 лет Октября»	1,2	924	
	Целинное (неустроенные леса)		3189	
	Большеугреневское	79-110	3191	
Создание лесных плантаций и их эксплуатация (с ограничениями на территории ООПТ)	<b>Всего, в том числе:</b>		<b>153592</b>	
	<b>Сайдыпское</b>	1-61,64-135,140-148, 158-160, части кварталов 62,63, 136,137,149-152,155,156	43673	
	<b>Макарьевское, в т.ч. по урочищам:</b>		40917	
	с-з «Караганский»	1-6	446	
	с-з «Макарьевский»	1-8,11,12,14-74,76-80, 83-115,117-212, части кварталов 9,10,13,75, 81,82,116	29508	
	с-з «Солтонский»	части кварталов 1,2	296	
	Макарьевское (неустроенные леса)		10667	
	<b>Нижне-Ненинское, в т.ч. по урочищам:</b>		20758	
	СПК «Ненинский»	4-9, части кварталов 1-3,10	1991	
	СПК «Карабинский»	части кварталов 1-3	377	
	СПК «Заря Алтая»	2,4-7,10-13,18-51,53,56, 57,59-70, части кварталов 1,3,6-9,14, 15, 54, 55, 58	13579	
	Нижне-Ненинское (неустроенные леса)		4811	
	<b>Сузопское, в т.ч. по урочищам:</b>		48244	
	Сузопское (с-з «Прогресс»)	1-21,24-30,32-238, части кварталов 22,23,31	38541	
	Сузопское (неустроенные леса)		9703	
	Выращивание лесных плодовых, ягодных, декоративных растений, лекарственных растений	<b>Всего, в том числе:</b>		<b>178964</b>
		<b>Сайдыпское</b>	1-160	45509
<b>Макарьевское, в т.ч. по урочищам:</b>			41207	
с-з «Караганский»		1-6	446	
с-з «Макарьевский»		1-212	29588	
с-з «Солтонский»		1-2	483	
Макарьевское (неустроенные леса)			10669	
<b>Нижне-Ненинское, в т.ч. по урочищам:</b>			22232	
СПК «Ненинский»		1-10	2299	
СПК «Карабинский»		1-3	708	
СПК «Заря Алтая»		1-70	14437	
Нижне-Ненинское (неустроенные леса)			4788	
<b>Сузопское, в т.ч. по урочищам:</b>			48322	
Сузопское (с-з «Прогресс»)		1-238	38619	
Сузопское (неустроенные леса)			9703	
<b>Целинное, в т.ч. по урочищам:</b>			21694	
к-з «Маяк»		1	368	

	К-з «Еландинский»	1,2	510
	СПК «к-з Восточный»	1-4	1057
	СПК «к-з Салаирский»	1-3	544
	с-з «Красный факел»	1-3	1065
	СПК «к-з Майский»	1-42,44-49	4898
	ОАО «Дружба»	1-3	1007
	к-з «Путь к коммунизму»	1	635
	к-з «Вперёд»	1	384
	ДГКУП «Овсянниковское»	1,2	501
	ООО «Знамя труда»	1-4	1285
	СПК «Искра», «Лесное»	1-8	2136
	к-з «40 лет Октября»	1,2	924
	Целинное (неустроенные леса)		3189
	Большеугреневское	79-110	3191
Выполнение работ по геологическому изучению недр, разработка месторождений полезных ископаемых (с ограничениями в ООПТ)	<b>Всего, в том числе:</b>		<b>178964</b>
	<b>Сайдыпское</b>	1-160	45509
	<b>Макарьевское, в т.ч. по урочищам:</b>		41207
	с-з «Караганский»	1-6	446
	с-з «Макарьевский»	1-212	29588
	с-з «Солтонский»	1-2	483
	Макарьевское (неустроенные леса)		10669
	<b>Нижне-Ненинское, в т.ч. по урочищам:</b>		22232
	СПК «Ненинский»	1-10	2299
	СПК «Карабинский»	1-3	708
	СПК «Заря Алтая»	1-70	14437
	Нижне-Ненинское (неустроенные леса)		4788
	<b>Сузопское, в т.ч. по урочищам:</b>		48322
	Сузопское (с-з «Прогресс»)	1-238	38619
	Сузопское (неустроенные леса)		9703
	<b>Целинное, в т.ч. по урочищам:</b>		21694
	к-з «Маяк»	1	368
	К-з «Еландинский»	1,2	510
	СПК «к-з Восточный»	1-4	1057
	СПК «к-з Салаирский»	1-3	544
	с-з «Красный факел»	1-3	1065
	СПК «к-з Майский»	1-42,44-49	4898
	ОАО «Дружба»	1-3	1007
	к-з «Путь к коммунизму»	1	635
	к-з «Вперёд»	1	384
	ДГКУП «Овсянниковское»	1,2	501
	ООО «Знамя труда»	1-4	1285
СПК «Искра», «Лесное»	1-8	2136	
к-з «40 лет Октября»	1,2	924	
Целинное (неустроенные леса)		3189	
Большеугреневское	79-110	3191	
<b>Строительство и</b>	<b>Всего, в том числе:</b>		<b>178964</b>

эксплуатация водохранилищ и иных искусственных водных объектов, а также гидротехнических сооружений, морских портов, морских терминалов, речных портов, причалов (с ограничениями в ООПТ)	<b>Сайдыпское</b>	1-160	45509
	<b>Макарьевское, в т.ч. по урочищам:</b>		41207
	с-з «Караганский»	1-6	446
	с-з «Макарьевский»	1-212	29588
	с-з «Солтонский»	1-2	483
	Макарьевское (неустроенные леса)		10669
	<b>Нижне-Ненинское, в т.ч. по урочищам:</b>		22232
	СПК «Ненинский»	1-10	2299
	СПК «Карабинский»	1-3	708
	СПК «Заря Алтая»	1-70	14437
	Нижне-Ненинское (неустроенные леса)		4788
	<b>Сузопское, в т.ч. по урочищам:</b>		48322
	Сузопское (с-з «Прогресс»)	1-238	38619
	Сузопское (неустроенные леса)		9703
	<b>Целинное, в т.ч. по урочищам:</b>		21694
	к-з «Маяк»	1	368
	К-з «Еландинский»	1,2	510
	СПК «к-з Восточный»	1-4	1057
	СПК «к-з Салаирский»	1-3	544
	с-з «Красный факел»	1-3	1065
	СПК «к-з Майский»	1-42,44-49	4898
	ОАО «Дружба»	1-3	1007
	к-з «Путь к коммунизму»	1	635
	к-з «Вперёд»	1	384
	ДГКУП «Овсянниковское»	1,2	501
	ООО «Знамя труда»	1-4	1285
	СПК «Искра», «Лесное»	1-8	2136
	к-з «40 лет Октября»	1,2	924
	Целинное (неустроенные леса)		3189
	Большеутреневское	79-110	3191
	<b>Всего, в том числе:</b>		<b>178964</b>
Строительство, реконструкция, эксплуатация линейных объектов (с ограничениями в ООПТ)	<b>Сайдыпское</b>	1-160	45509
	<b>Макарьевское, в т.ч. по урочищам:</b>		41207
	с-з «Караганский»	1-6	446
	с-з «Макарьевский»	1-212	29588
	с-з «Солтонский»	1-2	483
	Макарьевское (неустроенные леса)		10669
	<b>Нижне-Ненинское, в т.ч. по урочищам:</b>		22232
	СПК «Ненинский»	1-10	2299
	СПК «Карабинский»	1-3	708
	СПК «Заря Алтая»	1-70	14437
	Нижне-Ненинское (неустроенные леса)		4788
	<b>Сузопское, в т.ч. по урочищам:</b>		48322
	Сузопское (с-з «Прогресс»)	1-238	38619
	Сузопское (неустроенные леса)		9703



	<b>Целинное, в т.ч. по урочищам:</b>	21694
	к-з «Маяк»	1 368
	к-з «Еландинский»	1,2 510
	СПК «к-з Восточный»	1-4 1057
	СПК «к-з Салаирский»	1-3 544
	с-з «Красный факел»	1-3 1065
	СПК «к-з Майский»	1-42,44-49 4898
	ОАО «Дружба»	1-3 1007
	к-з «Путь к коммунизму»	1 635
	к-з «Вперёд»	1 384
	ДГКУП «Овсянниковское»	1,2 501
	ООО «Знамя труда»	1-4 1285
	СПК «Искра», «Лесное»	1-8 2136
	к-з «40 лет Октября»	1,2 924
	Целинное (неустроенные леса)	3189
	Большеугрениевское	79-110 3191
Переработка древесины и иных лесных ресурсов (разрешается только в эксплуатационных лесах (с ограничениями в ООПТ))	<b>Всего, в том числе:</b>	<b>153528</b>
	<b>Сайдыпское</b>	1-61,64-135,140-148, 158-160, части кварталов 62,63,136, 137,149-152,155,156 <b>43673</b>
	<b>Макарьевское, в т.ч. по урочищам:</b>	<b>40917</b>
	с-з «Караганский»	1-6 446
	с-з «Макарьевский»	1-8,11,12,14-74,76-80, 83-115,117-212, части кварталов 9,10,13,75, 81,82,116 29508
	с-з «Солтонский»	части кварталов 1,2 296
	Макарьевское (неустроенные леса)	10667
	<b>Нижне-Ненинское, в т.ч. по урочищам:</b>	<b>20758</b>
	СПК «Ненинский»	4-9, части кварталов 1-3,10 1991
	СПК «Карабинский»	части кварталов 1-3 377
	СПК «Заря Алтая»	2,4-7,10-13,18-51, 53, 56,57,59-70, части кварталов 1,3,6-9,14, 15,54,55,58 13579
	Нижне-Ненинское (неустроенные леса)	4811
	<b>Сузопское, в т.ч. по урочищам:</b>	<b>48180</b>
	Сузопское (с-з «Прогресс»)	1-21,24-30,32-238, части кварталов 22,23,31 38477
	Сузопское (неустроенные леса)	9703
Осуществление религиозной деятельности	<b>Всего, в том числе:</b>	<b>178964</b>
	<b>Сайдыпское</b>	1-160 45509
	<b>Макарьевское, в т.ч. по урочищам:</b>	<b>41207</b>
	с-з «Караганский»	1-6 446
	с-з «Макарьевский»	1-212 29588
	с-з «Солтонский»	1-2 483
	Макарьевское (неустроенные леса)	10669

	<b>Нижне-Ненинское, в т.ч. по урочищам:</b>	22232
	СПК «Ненинский»	1-10
	СПК «Карабинский»	1-3
	СПК «Заря Алтая»	1-70
	Нижне-Ненинское (неустроенные леса)	4788
	<b>Сузопское, в т.ч. по урочищам:</b>	48322
	Сузопское (с-з «Прогресс»)	1-238
	Сузопское (неустроенные леса)	9703
	<b>Целинное, в т.ч. по урочищам:</b>	21694
	к-з «Маяк»	1
	К-з «Еландинский»	1,2
	СПК «к-з Восточный»	1-4
	СПК «к-з Салаирский»	1-3
	с-з «Красный факел»	1-3
	СПК «к-з Майский»	1-42,44-49
	ОАО «Дружба»	1-3
	к-з «Путь к коммунизму»	1
	к-з «Вперёд»	1
	ДГКУП «Овсянниковское»	1,2
	ООО «Знамя труда»	1-4
	СПК «Искра», «Лесное»	1-8
	к-з «40 лет Октября»	1,2
	Целинное (неустроенные леса)	3189
	Большеугреневское	79-110
	<b>Всего, в том числе:</b>	<b>178964</b>
Выращивание посадочного материала лесных растений (саженцев, сеянцев)	<b>Сайдыпское</b>	1-160
	<b>Макарьевское, в т.ч. по урочищам:</b>	41207
	с-з «Караганский»	1-6
	с-з «Макарьевский»	1-212
	с-з «Солтонский»	1-2
	Макарьевское (неустроенные леса)	10669
	<b>Нижне-Ненинское, в т.ч. по урочищам:</b>	22232
	СПК «Ненинский»	1-10
	СПК «Карабинский»	1-3
	СПК «Заря Алтая»	1-70
	Нижне-Ненинское (неустроенные леса)	4788
	<b>Сузопское, в т.ч. по урочищам:</b>	48322
	Сузопское (с-з «Прогресс»)	1-238
	Сузопское (неустроенные леса)	9703
	<b>Целинное, в т.ч. по урочищам:</b>	21694
	к-з «Маяк»	1
	К-з «Еландинский»	1,2
	СПК «к-з Восточный»	1-4
	СПК «к-з Салаирский»	1-3
	с-з «Красный факел»	1-3
	СПК «к-з Майский»	1-42,44-49

	ОАО «Дружба»	1-3	1007
	к-з «Путь к коммунизму»	1	635
	к-з «Вперёд»	1	384
	ДГКУП «Овсянниковское»	1,2	501
	ООО «Знамя труда»	1-4	1285
	СПК «Искра», «Лесное»	1-8	2136
	к-з «40 лет Октября»	1,2	924
	Целинное (неустроенные леса)		3189
	Большеугрениевское	79-110	3191
Иные виды, определенные в соответствии с частью 2 статьи 6 Лесного Кодекса РФ.	<b>Всего, в том числе:</b>		<b>178964</b>
	<b>Сайдышское</b>	1-160	45509
	<b>Макарьевское, в т.ч. по урочищам:</b>		41207
	с-з «Караганский»	1-6	446
	с-з «Макарьевский»	1-212	29588
	с-з «Солтонский»	1-2	483
	Макарьевское (неустроенные леса)		10669
	<b>Нижне-Ненинское, в т.ч. по урочищам:</b>		22232
	СПК «Ненинский»	1-10	2299
	СПК «Карабинский»	1-3	708
	СПК «Заря Алтая»	1-70	14437
	Нижне-Ненинское (неустроенные леса)		4788
	<b>Сузопское, в т.ч. по урочищам:</b>		48322
	Сузопское (с-з «Прогресс»)	1-238	38619
	Сузопское (неустроенные леса)		9703
	<b>Целинное, в т.ч. по урочищам:</b>		21694
	к-з «Маяк»	1	368
	К-з «Еландинский»	1,2	510
	СПК «к-з Восточный»	1-4	1057
	СПК «к-з Салаирский»	1-3	544
	с-з «Красный факел»	1-3	1065
	СПК «к-з Майский»	1-42,44-49	4898
	ОАО «Дружба»	1-3	1007
	к-з «Путь к коммунизму»	1	635
	к-з «Вперёд»	1	384
	ДГКУП «Овсянниковское»	1,2	501
	ООО «Знамя труда»	1-4	1285
СПК «Искра», «Лесное»	1-8	2136	
к-з «40 лет Октября»	1,2	924	
Целинное (неустроенные леса)		3189	
Большеугрениевское	79-110	3191	

Примечание:

1) ООПТ – особо охраняемые природные территории (заказники, памятники природы и т.п.);

2) в границах ООПТ – разрешенное использование лесов с учетом ограничений и запретов для существующих и утвержденных ООПТ, а также для проектируемых ООПТ после их утверждения;

в Главе 2:

в разделе 2.6:

подраздел 2.6.1 «Сведения о площадях лесных участков, на которых возможно сенокошение, выпас сельскохозяйственных животных, пчеловодство, северное оленеводство, мараловодство, выращивание сельскохозяйственных культур и иной сельскохозяйственной деятельности, рыбоводство, а также соответствующие нормативы (допустимые объемы)» изложить в следующей редакции:

**«2.6.1 Сведения о площадях лесных участков, на которых возможно сенокошение, выпас сельскохозяйственных животных, пчеловодство, северное оленеводство, мараловодство, выращивание сельскохозяйственных культур и иной сельскохозяйственной деятельности, рыбоводство, а также соответствующие нормативы (допустимые объемы)»**

Использование лесов для ведения сельского хозяйства на территории Солтонского лесничества ограничивается в ООПТ. В водоохранных зонах ограничивается в соответствии с Лесным и Водным кодексами Российской Федерации.»;

в разделе 2.11:

первый абзац подраздела 2.11.1 «Нормативы и параметры разрешенного использования лесов для выполнения работ по геологическому изучению недр, для разработки месторождений полезных ископаемых» изложить в следующей редакции:

«На территории Солтонского лесничества допускается выполнение работ по геологическому изучению недр и разработка месторождений полезных ископаемых за исключением территорий ООПТ.»;

в разделе 2.12 слова «специализированных портов» заменить словами «морских портов, морских терминалов, речных портов, причалов»;

в Главе 3:

раздел 3.2 «Ограничения по видам особо защитных участков лесов» изложить в следующей редакции:

**«3.2. Ограничения по видам особо защитных участков лесов»**

Особо защитные участки лесов устанавливаются на основании:

- ч. 3 статьи 102 ЛК РФ;
- Лесоустроительной инструкции;
- Водного Кодекса Российской Федерации.

В соответствии со статьей 81 ЛК РФ отнесение лесов к защитным лесам и выделение особо защитных участков лесов, а также установление их границ, относится к полномочиям органов государственной власти Российской Федерации. На территории Солтонского лесничества особо защитные участки лесов не выделены.»;

приложение 1 к регламенту «Перечень нормативных правовых актов» изложить в редакции согласно приложению № 1 к настоящему приказу;

карту-схему распределения лесов по лесорастительным зонам и лесным районам, карту-схему распределения лесов по целевому назначению и защитных лесов по категориям, карту-схему расположения участковых лесничеств утвердить в прилагаемой редакции.

2. Настоящий приказ вступает в силу со дня его опубликования на «Официальном Интернет-портале правовой информации» ([www.pravo.gov.ru](http://www.pravo.gov.ru)).

3. Контроль за исполнением настоящего приказа возложить на заместителя начальника Главного управления, начальника управления лесами Черных В.А.

Начальник Главного управления



В.Н. Попрядухин

## Приложение № 1

к приказу Главного управления  
природных ресурсов и экологии  
Алтайского края  
от 28 января 2016 г. № 119

**ПЕРЕЧЕНЬ**  
**нормативных правовых актов**

**Федеральные законы Российской Федерации**

№№ п/п	Наименование, дата и номер документа
1	Лесной кодекс Российской Федерации
2	Земельный кодекс Российской Федерации
3	Водный кодекс Российской Федерации
4	от 24.04.1995 № 52-ФЗ «О животном мире»
5	от 26.09.1997 № 125-ФЗ «О свободе совести и религиозных объединениях»
6	от 31.03.1999 № 69-ФЗ «О газоснабжении в Российской Федерации»
7	от 08.08.2001 № 129-ФЗ «О государственной регистрации юридических лиц и индивидуальных предпринимателей»
8	от 10.01.2002 № 7-ФЗ «Об охране окружающей среды»
9	от 04.12.2006 № 201-ФЗ «О введении в действие Лесного кодекса Российской Федерации»
10	от 08.11.2007 № 257-ФЗ «Об автомобильных дорогах и о дорожной деятельности в Российской Федерации и о внесении изменений в отдельные законодательные акты Российской Федерации»
11	от 24.07.2009 № 209-ФЗ «Об охоте и о сохранении охотничьих ресурсов и внесении изменений в отдельные законодательные акты Российской Федерации»

**Постановления и распоряжения Правительства Российской Федерации**

№№ п/п	Наименование, дата и номер документа
1	от 08.05.2007 № 273 «Об исчислении размера вреда, причиненного лесам вследствие нарушения лесного законодательства»
2	от 22.05.2007 № 310 «О ставках платы за единицу объема лесных ресурсов и ставках платы за единицу площади лесного участка, находящегося в федеральной собственности»
3	от 22.06.2007 № 394 «Об утверждении Положения об осуществлении федерального государственного лесного надзора (лесной охраны)»
4	от 22.06.2007 № 395 «Об установлении максимального объема древесины, подлежащей заготовке лицом, группой лиц»
5	от 29.06.2007 № 414 «Об утверждении Правил санитарной безопасности в лесах»
6	от 30.06.2007 № 417 «Об утверждении Правил пожарной безопасности в лесах»
7	от 30.06.2007 № 419 «О приоритетных инвестиционных проектах в области освоения лесов»
8	от 16.04.2011 № 281 «О мерах противопожарного обустройства лесов»

9	от 05.05.2011 № 344 «Об утверждении Правил привлечения сил и средств подразделений пожарной охраны для ликвидации чрезвычайной ситуации в лесах, возникшей вследствие лесных пожаров»
10	от 17.05.2011 № 376 «О чрезвычайных ситуациях в лесах, возникших вследствие лесных пожаров» (вместе с «Правилами введения чрезвычайных ситуаций в лесах, возникших вследствие лесных пожаров, и взаимодействия органов государственной власти, органов местного самоуправления в условиях таких чрезвычайных ситуаций»)
11	от 17.05.2011 № 377 «Об утверждении Правил разработки и утверждения плана тушения лесных пожаров и его формы»
12	от 18.05.2011 № 378 «Об утверждении Правил разработки сводного плана тушения лесных пожаров на территории субъекта Российской Федерации»
13	распоряжение от 17.07.2012 № 1283-р «Перечень объектов лесной инфраструктуры для защитных лесов, эксплуатационных лесов и резервных лесов»
14	от 27.11.2014 № 1261 «Об утверждении Положения о продаже лесных насаждений для заготовки древесины при осуществлении закупок работ по охране, защите и воспроизводству лесов»
15	от 21.09.2015 № 1003 «О типовом договоре аренды лесного участка»
16	от 31.10.2015 № 1178 «О типовом договоре купли-продажи лесных насаждений»

**Приказы  
Министерства природных ресурсов и экологии Российской Федерации, Федерального  
агентства лесного хозяйства**

№№ п/п	Наименование, дата и номер документа
<b>Приказы Министерства природных ресурсов и экологии Российской Федерации</b>	
1	от 17.04.2007 № 101 «Об утверждении Особенности охраны лесов, разработки и осуществления профилактических и реабилитационных мероприятий в зонах радиоактивного загрязнения лесов»
2	от 16.07.2007 № 181 «Об утверждении Особенности использования, охраны, защиты, воспроизводства лесов, расположенных на особо охраняемых природных территориях»
3	от 16.07.2007 № 183 «Об утверждении Правил лесовосстановления»
4	от 16.07.2007 № 185 «Об утверждении Правил ухода за лесами»
5	от 28.03.2014 № 161 «Об утверждении видов средств предупреждения и тушения лесных пожаров, нормативов обеспеченности данными средствами лиц, использующих леса, норм наличия средств предупреждения и тушения лесных пожаров при использовании лесов»
6	от 23.06.2014 № 276 «Об утверждении Порядка осуществления мониторинга пожарной опасности в лесах и лесных пожарах»
7	от 18.08.2014 № 367 «Об утверждении Перечня лесорастительных зон Российской Федерации и Перечня лесных районов Российской Федерации»
8	от 01.12.2014 № 528 «Об утверждении Правил использования лесов для переработки древесины и иных лесных ресурсов»
9	от 25.12.2014 № 573 «Об установлении порядка представления отчета об использовании лесов и его формы, требований к формату отчета об использовании лесов в электронной форме»
10	от 16.01.2015 № 17 «Об утверждении формы лесной декларации, порядка ее заполнения и подачи, требований к формату лесной декларации в электронной форме»
11	от 20.01.2015 № 28 «Об установлении порядка представления отчета о воспроизводстве лесов и лесоразведении и его формы»

12	от 23.03.2015 № 129 «Об установлении порядка представления отчета об охране и защите лесов и его формы»
13	от 09.06.2015 № 182 «Об утверждении методического документа по обеспечению санитарной безопасности в лесах»
14	от 04.08.2015 № 340 «Об утверждении порядка организации и осуществления государственного лесопатологического мониторинга»
15	от 17.09.2015 № 400 «Об утверждении порядка использования районированных семян лесных растений основных лесных древесных пород»
16	от 28.10.2015 № 445 «Об утверждении порядка подготовки и заключения договора аренды лесного участка, находящегося в государственной или муниципальной собственности»
17	от 28.10.2015 № 446 «Об утверждении порядка подготовки и заключения договора купли-продажи лесных насаждений, расположенных на землях, находящихся в государственной или муниципальной собственности»
<b>Приказы Федерального агентства лесного хозяйства</b>	
1	от 15.10.2008 № 298 «Об определении количества лесничеств на территории Алтайского края и установлении их границ»
2	от 26.04.2010 № 143 «Об отнесении лесов на территории Алтайского края к ценным лесам, эксплуатационным лесам и установлении их границ»
3	от 14.12.2010 № 485 «Об утверждении Особенности использования, охраны, защиты, воспроизводства лесов, расположенных в водоохраных зонах, лесов, выполняющих функции защиты природных и иных объектов, ценных лесов, а также лесов, расположенных на особо защитных участках лесов»
4	от 27.12.2010 № 515 «Об утверждении Порядка использования лесов для выполнения работ по геологическому изучению недр, для разработки месторождений полезных ископаемых»
5	от 27.05.2011 № 191 «Об утверждении Порядка исчисления расчетной лесосеки»
6	от 30.05.2011 № 194 «Об утверждении Порядка ведения государственного лесного реестра»
7	от 10.06.2011 № 223 «Об утверждении Правил использования лесов для строительства, реконструкции, эксплуатации линейных объектов»
8	от 05.07.2011 № 287 «Об утверждении классификации природной пожарной опасности лесов и классификации пожарной опасности в лесах в зависимости от условий погоды»
9	от 19.07.2011 № 308 «Об утверждении Правил использования лесов для выращивания посадочного материала лесных растений (саженцев, сеянцев)»
10	от 01.08.2011 № 337 «Об утверждении Правил заготовки древесины»
11	от 05.10.2011 № 423 «Об утверждении типовой формы лесного плана субъекта Российской Федерации»
12	от 05.12.2011 № 510 «Об утверждении Правил использования лесов для выращивания лесных плодовых, ягодных, декоративных растений, лекарственных растений»
13	от 05.12.2011 № 511 «Об утверждении Правил заготовки пищевых лесных ресурсов и сбора лекарственных растений»
14	от 05.12.2011 № 512 «Об утверждении Правил заготовки и сбора недревесных лесных ресурсов»
15	от 05.12.2011 № 513 «Об утверждении Перечня видов (пород) деревьев и кустарников, заготовка древесины которых не допускается»
16	от 12.12.2011 № 516 «Об утверждении Лесостроительной инструкции»
17	от 22.12.2011 № 545 «Об утверждении порядка государственной или



	муниципальной экспертизы проекта освоения лесов»
18	от 23.12.2011 № 548 «Об утверждении правил использования лесов для осуществления научно-исследовательской деятельности, образовательной деятельности»
19	от 10.01.2012 № 1 «Об утверждении Правил лесоразведения»
20	от 24.01.2012 № 23 «Об утверждении Правил заготовки живицы»
21	от 21.02.2012 № 62 «Об утверждении правил использования лесов для осуществления рекреационной деятельности»
22	от 29.02.2012 № 69 «Об утверждении состава проекта освоения лесов и порядка его разработки»
23	от 04.04.2012 № 126 «Об утверждении Составов лесохозяйственных регламентов, порядка их разработки, сроков их действия и порядка внесения в них изменений»
24	от 13.04.2012 № 139 «Об утверждении Порядка проведения государственного учета лесного участка в составе земель лесного фонда»
25	от 27.04.2012 № 174 «Об утверждении Нормативов противопожарного обустройства лесов»
26	от 09.04.2015 № 105 «Об установлении возрастов рубок»

### Законы и иные нормативные правовые акты Алтайского края

1	Закон Алтайского края от 10.09.2007 № 87-ЗС «О регулировании отдельных лесных отношений на территории Алтайского края»
2	Закон Алтайского края от 05.02.2008 № 5-ЗС «О порядке заготовки гражданами пищевых лесных ресурсов и сбора ими лекарственных растений для собственных нужд на территории Алтайского края»
3	Закон Алтайского края от 05.02.2008 № 6-ЗС «О порядке заготовки и сбора гражданами недревесных лесных ресурсов для собственных нужд на территории Алтайского края»
4	Закон Алтайского края от 03.06.2010 № 47-ЗС «Об установлении правил использования лесов для осуществления видов деятельности в сфере охотничьего хозяйства на территории Алтайского края»
5	Постановление Администрации Алтайского края от 12.08.2013 № 418 «Об утверждении схемы развития и размещения особо охраняемых природных территорий Алтайского края на период до 2025 года»
6	Постановление Администрации Алтайского края от 10.04.2014 № 220 «О памятниках природы краевого значения»
7	Постановление Администрации Алтайского края от 06.05.2014 № 175 «Об утверждении перечней должностных лиц Главного управления природных ресурсов и экологии Алтайского края, уполномоченных на осуществление федерального государственного надзора»
8	Приказ Главного управления природных ресурсов и экологии Алтайского края от 10.04.2014 № 178 «Об утверждении перечней должностных лиц Главного управления природных ресурсов и экологии Алтайского края, уполномоченных на осуществление федерального государственного надзора»
9	Приказ управления лесами Алтайского края от 24.06.2009 № 69 «Об утверждении Порядка заключения гражданами договоров купли-продажи лесных насаждений для собственных нужд»

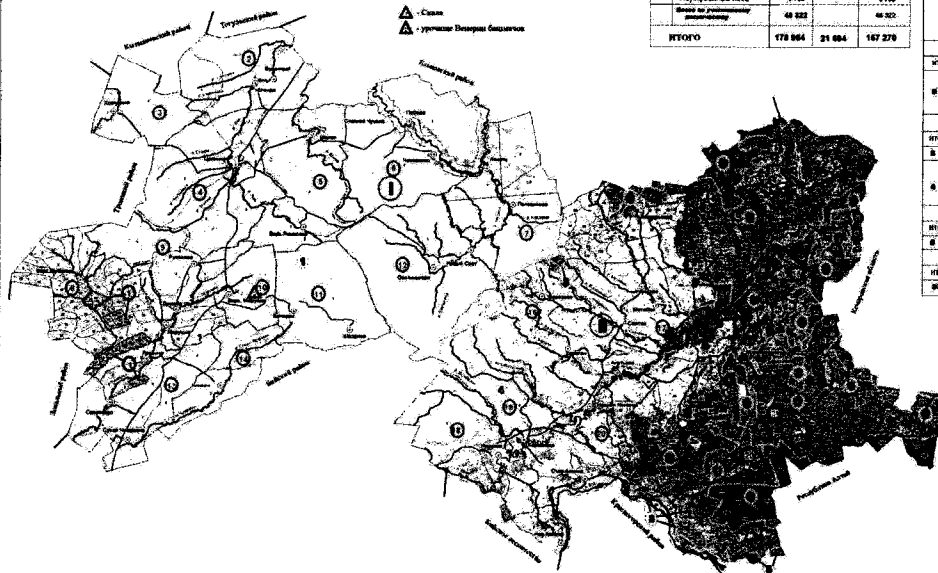
**КАРТА-СХЕМА**  
ДЕЛЕНИЯ ЛЕСОВ ПО ЛЕСОРАСТИТЕЛЬНЫМ ЗОНАМ  
И ЛЕСНЫМ РАЙОНАМ  
СОЛОНСКОГО ЛЕСНИЧЕСТВА  
Алтайского края  
Масштаб 1:450 000  
Общая площадь 178 864 га

УСЛОВНЫЕ ОБОЗНАЧЕНИЯ	
----- граница республики	① - восточная зона, Западно-Сибирский подзональный район
----- граница области	② - Южно-Сибирский подзональный район
----- граница района	③ - Новая зона (ЗУ)
----- граница участка лесничества	④ - Новая зона (включая участки)
----- граница лесничества	
----- граница урочища	
----- граница участка "Солонское"	
----- граница участка "Восточный"	

№	наименование участка	площадь в га	
		①	②
I	Центральный лес	18 224	18 224
	Лесной участок лесничества	3 170	3 170
	Всего по участку лесничества	21 394	21 394
II	Западный лес	30 517	30 517
	Лесной участок лесничества	14 901	14 901
	Всего по участку лесничества	45 418	45 418
III	Солонское	45 589	45 589
	Лесной участок лесничества	17 444	17 444
	Всего по участку лесничества	63 033	63 033
IV	Сухой лес	30 878	30 878
	Лесной участок лесничества	8 370	8 370
	Всего по участку лесничества	39 248	39 248
<b>ИТОГО</b>		<b>178 864</b>	<b>178 864</b>

№	наименование участка	площадь в га	
		①	②
I	Центральный лес	18 224	18 224
	Лесной участок лесничества	3 170	3 170
	Лесной участок лесничества	1 000	1 000
	Лесной участок лесничества	1 000	1 000
	Лесной участок лесничества	1 000	1 000
	Лесной участок лесничества	1 000	1 000
	Лесной участок лесничества	1 000	1 000
	Лесной участок лесничества	1 000	1 000
	Лесной участок лесничества	1 000	1 000
	Лесной участок лесничества	1 000	1 000

Положения о границах временного назначения:  
▲ - Сухой  
▲ - урочище Западный бассейн



Итого по участку лесничества		площадь в га
I	Центральный лес	21 394
II	Западный лес	45 418
III	Солонское	63 033
IV	Сухой лес	39 248
<b>Итого по участку лесничества</b>		<b>178 864</b>

# КАРТА-СХЕМА

РАСПРЕДЕЛЕНИЯ ЛЕСОВ ПО ЦЕЛЕВОМУ НАЗНАЧЕНИЮ И ЗАЩИТНЫМ ЛЕСОВ ПО КАТЕГОРИИ

СОЛТОНСКОГО ЛЕСНИЧЕСТВА

Алтайского края

Масштаб 1:450 000

Общая площадь 178 964 га

**УСЛОВНЫЕ ОБОЗНАЧЕНИЯ**

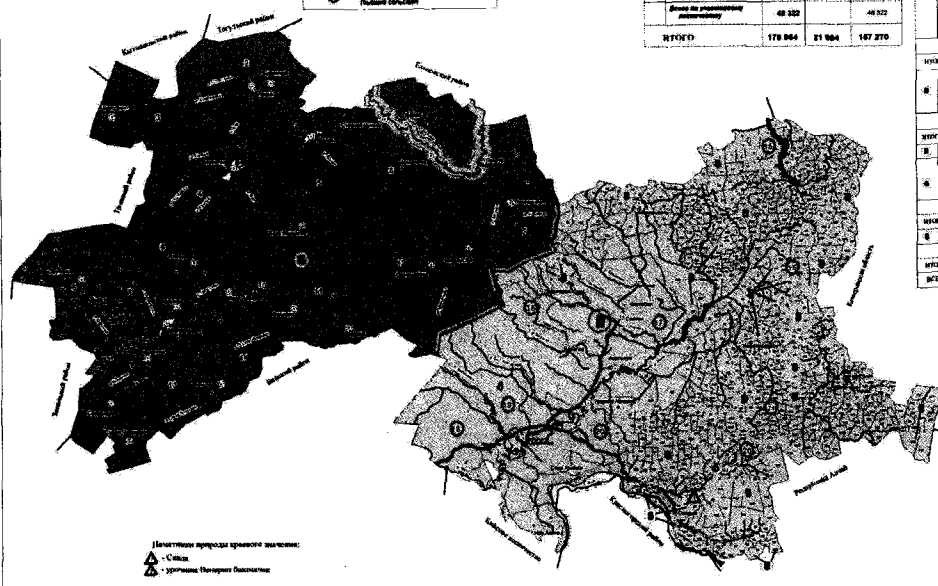
-----	граница республика
-----	граница области
-----	граница района
-----	граница участка лесничества
-----	граница лесоточка
-----	граница участка "Солтонский"
-----	граница участка "Солтонский"
○	Новые участки (199)
○	Новые участки (200)
○	Новые участки (201)

**ИНСТРУМЕНТАЛЬ**

кат.	наименование участка	площадь	в том числе по категориям	
			1	2
I	Целинное	10 521	10 521	
	Нестроительный лес	3 170	3 170	
	Итого по категории	21 691	21 691	
II	Материковый	30 617	30 617	
	Нестроительный лес	10 600	10 600	
	Итого по категории	41 217	41 217	
III	Солтонский	48 800	48 800	
	Итого по категории	17 441	17 441	
	Нестроительный лес	4 700	4 700	
IV	Итого по категории	53 542	53 542	
	Средства	30 610	30 610	
	Нестроительный лес	2 700	2 700	
V	Итого по категории	48 323	48 323	
	Итого по категории	178 964	21 904	167 070

**ИНСТРУМЕНТАЛЬ**

кат.	наименование участка	площадь	в том числе по категориям	
			1	2
I	Целинное	10 521	10 521	
	Нестроительный лес	3 170	3 170	
	Итого по категории	21 691	21 691	
	Материковый	30 617	30 617	
	Нестроительный лес	10 600	10 600	
	Итого по категории	41 217	41 217	
	Солтонский	48 800	48 800	
	Итого по категории	17 441	17 441	
	Нестроительный лес	4 700	4 700	
	Итого по категории	53 542	53 542	
II	Итого по категории	30 610	30 610	
	Средства	2 700	2 700	
	Итого по категории	48 323	48 323	
III	Итого по категории	178 964	21 904	167 070



**ИНСТРУМЕНТАЛЬ**

кат.	наименование участка	площадь
I	Целинное	10 521
	Нестроительный лес	3 170
	Итого по категории	21 691
II	Материковый	30 617
	Нестроительный лес	10 600
	Итого по категории	41 217
III	Солтонский	48 800
	Итого по категории	17 441
	Нестроительный лес	4 700
IV	Итого по категории	53 542
	Средства	30 610
	Нестроительный лес	2 700
V	Итого по категории	48 323
	Итого по категории	178 964

Наименование участков приведено сокращенно:  
 ○ - Средства  
 ○ - участки Целинное Солтонское

# КАРТА-СХЕМА

РАСПОЛОЖЕНИЯ УЧАСТКОВЫХ ЛЕСНИЧЕСТВ

СОЛТОНСКОГО ЛЕСНИЧЕСТВА

Алтайского края

Масштаб 1:420 000

Объем листов № 178 064

### УСЛОВНЫЕ ОБОЗНАЧЕНИЯ

-----	границы республик
-----	границы областей
-----	границы районов
-----	границы участковых лесничеств
-----	границы лесничеств
-----	границы урочищ
-----	границы поселков "Культурных"
①	Пункт охраны К.Д.П.
②	Пункт охраны
③	Пункт охраны

### ДИСТРИКТАМИ

№	Наименование	площадь га	в том числе по районам	
			Солонский	Сибирский
1	Центральный	18 524	18 524	
2	Нуртский лес	3 179	3 179	
3	Восточный лес	21 884	21 884	
4	Северный	30 617		30 617
5	Нуртский лес	16 995		16 995
6	Восточный лес	41 587		41 587
7	Сибирский	48 588		48 588
8	Южный - Северный	17 444		17 444
9	Нуртский лес	4 788		4 788
10	Восточный лес	22 292		22 292
11	Суровый	38 816		38 816
12	Нуртский лес	9 752		9 752
13	Восточный лес	48 327		48 327
<b>Итого</b>		<b>178 064</b>	<b>21 884</b>	<b>187 870</b>

### УЧАСТКАМИ

№	Наименование	площадь га	в том числе по районам	
			Солонский	Сибирский
1	Центральный	5 218		5 218
2	Нуртский лес	318		318
3	Восточный лес	1 887		1 887
4	Северный	1 667		1 667
5	Нуртский лес	1 287		1 287
6	Южный - Северный	1 667		1 667
7	Нуртский лес	427		427
8	Суровый	384		384
9	Нуртский лес	388		388
10	Восточный лес	924		924
<b>Итого</b>		<b>21 884</b>		<b>21 884</b>
<b>Итого участковых лесничеств</b>		<b>48 327</b>		<b>48 327</b>
<b>Итого участковых лесничеств</b>		<b>48 327</b>		<b>48 327</b>
<b>Итого участковых лесничеств</b>		<b>2 279</b>		<b>2 279</b>
<b>Итого участковых лесничеств</b>		<b>14 071</b>		<b>14 071</b>
<b>Итого участковых лесничеств</b>		<b>32 223</b>		<b>32 223</b>
<b>Итого участковых лесничеств</b>		<b>38 816</b>		<b>38 816</b>
<b>Итого участковых лесничеств</b>		<b>9 752</b>		<b>9 752</b>
<b>Итого участковых лесничеств</b>		<b>48 327</b>		<b>48 327</b>
<b>Итого участковых лесничеств</b>		<b>178 064</b>		<b>178 064</b>

