



АДМИНИСТРАЦИЯ АЛТАЙСКОГО КРАЯ

ГЛАВНОЕ УПРАВЛЕНИЕ ПРИРОДНЫХ РЕСУРСОВ
И ЭКОЛОГИИ АЛТАЙСКОГО КРАЯ

П Р И К А З

26 января 2016 г.

№ 71

г. Барнаул

О внесении изменений в приказ управления лесами Алтайского края от 30.12.2008 № 181 «Об утверждении лесохозяйственного регламента Чарышского лесничества Алтайского края»

Руководствуясь статьями 83 и 87 Лесного кодекса Российской Федерации, пунктами 15 и 16 Составы лесохозяйственных регламентов, порядка их разработки, сроков действия и порядка внесения в них изменений, утвержденного приказом Рослесхоза от 04.04.2012 № 126, приказываю:

1. Внести следующие изменения в приказ управления лесами Алтайского края от 30.12.2008 № 181 «Об утверждении лесохозяйственного регламента Чарышского лесничества Алтайского края» (в редакции от 28.01.2010 № 27, от 30.12.2010 № 242, от 30.12.2011 № 415, от 29.10.2012 № 278):

в лесохозяйственном регламенте Чарышского лесничества, утвержденном указанным приказом:

в Главе 1:

в разделе 1.1:

таблицу 1.1.5 «Характеристика лесных и нелесных земель лесного фонда (в границах Чарышского лесничества)» подраздела 1.1.5 изложить в следующей редакции:

Таблица 1.1.5.

Характеристика лесных и нелесных земель лесного фонда
(в границах Чарышского лесничества)

Категории земель	Всего по лесничеству	
	площадь, га	%
Общая площадь земель	553761	100,0
Лесные земли – всего	376939	68,1

Земли, покрытые лесной растительностью – всего	343422	62,0
в том числе лесные культуры	10468	1,9
Не покрытые лесной растительностью земли – всего	33517	6,1
в том числе:		
несомкнувшиеся лесные культуры	-	-
лесные питомники, плантации	7	-
редины естественные	23556	4,3
Фонд лесовосстановления, всего	9954	1,8
в том числе:		
гари	4491	0,8
погибшие насаждения	636	0,1
вырубки	3351	0,6
прогалины, пустыри	1476	0,3
Нелесные земли – всего	176822	31,9
в том числе:		
пашни	21	-
сенокосы	2467	0,5
пастбища	51299	9,3
воды	1805	0,3
сады, виноградники и др.	-	-
дороги, просеки	589	0,1
усадьбы и пр.	26	-
болота	189	-
пески	-	-
ледники	4464	0,8
прочие земли	115962	20,9

подраздел 1.1.7 «Характеристика имеющихся особо охраняемых природных территорий и объектов, планов по их организации, развитию экологических сетей, сохранению биоразнообразия» изложить в следующей редакции:

«1.1.7. Характеристика имеющихся особо охраняемых природных территорий и объектов, планов по их организации, развитию экологических сетей, сохранению биоразнообразия»

Постановлением Администрации Алтайского края от 26.06.2007 № 278 утверждены положения о государственных природных комплексных заказниках краевого значения «Башчелакский», «Чарышский» и «Чинетинский», постановлением от 26.04.1999 № 298 утверждено положение о государственном природном комплексном заказнике краевого значения «Каскад водопадов на реке Шинок» на территории Чарышского лесничества. Кроме того, на территории данного лесничества расположены памятники природы краевого значения «Степи у с. Сибирячи-ха», «Трошин лог», «Водопад Аврора», «Водопад Спартак», «Выход реки Тулаты из-под скалы», «Гора Колокольня», границы и режим особой охраны которых утверждены постановлением Администрации Алтайского края от 06.05.2014 № 220.

Развитие системы особо охраняемых природных территорий предусмотрено схемой развития и размещения ООПТ Алтайского края на период до 2025 года, утвержденной постановлением Администрации края от 12.08.2013 № 418. В границах Чарышского лесничества планируется расширение заказника «Башчелакский», создание природного парка «Белокурихинский» (частично).

К мероприятиям по сохранению биоразнообразия относится соблюдение требований Положений о заказниках, утвержденных постановлениями Администрации Алтайского края от 26.06.2007 № 278, от 26.04.1999 № 298, законодательных и иных нормативных правовых актов Российской Федерации и Алтайского края.

В соответствии с действующим законодательством сохранение биологического разнообразия в лесничестве достигается путем:

ограничения лесохозяйственной деятельности (выделение защитных лесов и особо защитных участков леса);

сохранения редких и исчезающих объектов животного и растительного мира, занесенных в Красную книгу Российской Федерации и/или Красную книгу Алтайского края и их местообитаний;

использования лесов с максимальным сохранением окружающей среды и биологического разнообразия;

сохранения в целях повышения биоразнообразия лесов на лесосеках отдельных ценных деревьев в любом ярусе и их групп (старовозрастные деревья, деревья с дуплами, гнездами птиц, а также потенциально пригодные для гнездования и мест укрытия мелких животных и т. п.);

исключения при сплошных рубках из эксплуатационной площади лесосеки при ее отводе:

- нелесных и непокрытых лесной растительностью лесных земель (болота, вырубки, прогалины и т.п.) независимо от их величины;

- выделенных семенных куртин и полос;

- расположенных среди спелых древостоев участков молодняков, средневозрастных насаждений;

- участков приспевающих лесных насаждений, находящихся внутри выделов спелых и перестойных древостоев, площадью более 3 га;

- участков природных объектов, имеющих природоохранное значение.

Допускается выделение неэксплуатационных участков по указанным критериям после отвода лесосеки в случаях, если они не были выделены при ее отводе. При этом в материалы отвода лесосеки вносятся соответствующие изменения.

Таблица 1.1.6.1.

**Перечень особо охраняемых природных территорий
(в границах Чарышского лесничества)**

Наименование памятника природы, заповедного участка,	Площадь, тыс. га	Участковое лесничество, квартал, выдел	Краткая характеристика
--	------------------	--	------------------------

заказника и др. особо охраняемых объектов. Основание к выделению			
1. Государственный природный комплексный заказник краевого значения « Башцелакский ». Постановлением от 26.06.2007 № 278 утверждено Положение о заказнике	10,847	Солонешенское участковое лесничество, Солонешенское урочище кв.: 70, 71, ч. кв. 67, урочище с-з «Солонешенский», ч. кв. 10; Тополинское участковое лесничество, кв.:35-38,43-46, ч. 47, 58, 61-63, ч. 64; Чарышское участковое лесничество, урочище с-з «Сваловский» ч. кв. 20; Больше-Башцелакское участковое лесничество, ч. кв. 54	Предназначен для сохранения и восстановления природных комплексов горно-таёжных и горно-тундровых ландшафтов, субальпийских лугов в среднем и верхнем течении реки Щепеты
2. Государственный природный комплексный заказник краевого значения « Чарышский ». Постановлением Администрации Алтайского края от 26.06.2007 № 278 утверждено Положение о заказнике	55,0	Чарышское участковое лесничество, Инское урочище кв.: 6-10,18-29,34-44,48-66, 86, Чарышское урочище ч. кв. 61; урочище Совхоз «Сибирь», ч. кв. 24, 25, 27, 28.	Предназначен для сохранения и восстановления горных и таёжных ландшафтов верхней части бассейна реки Ини
3. Государственный комплексный природный заказник краевого значения « Чинетинский ». Постановлением Администрации Алтайского края от 26.06.2007 № 278 утверждено Положение о заказнике	63,606	Чарышское участковое лесничество, Чарышское урочище кварталы: 73-77	Предназначен для сохранения и восстановления природных систем степных и лесостепных низкогорий Западного Алтая
4. Государственный природный комплексный заказник краевого значения « Каскад водопадов на реке Шинок ». Постановлением Администрации Алтайского края от 26.04.1999 № 298 утверждено Положение о заказнике	5,675	Тополинское участковое лесничество, кварталы 33,34,39-42, 88-91; Солонешенское участковое лесничество, урочище с-з Солонешенский, ч. кв. 7, 11, 12.	сохранение водопадов с перепадом воды 10,28 и 70 м, расположенных друг от друга на расстоянии от 05 до 1 км, путем охраны реки Шинок.
5. Памятник природы « Степи у с. Сибирячиха ».	582,0 га	Солонешенское участковое лесничество, урочище с-з «Сибирячихинский» часть кв. 5	Памятник природы краевого значения "Степи у с. Сибиря-

Постановление Администрации Алтайского края от 06.05.2014 № 220			чиха" расположен на территории Солонешенского района Алтайского края в 3,5 км к юго-западу от с. Сибирячиха
6. Памятник природы «Трошин лог». Постановление Администрации Алтайского края от 06.05.2014 № 220	2,5 га	Солонешенское участковое лесничество, урочище с-з «Тумановский» часть кв. 19	Памятник природы краевого значения "Трошин лог" расположен на территории Солонешенского района в 6 км к северо-западу от с. Туманово и в 4 км к северо-востоку от с. Барсуково
7. Памятник природы «Водопад Аврора». Постановление Администрации Алтайского края от 06.05.2014 № 220	78,5 га	Кумирское участковое лесничество, урочище Коргонское часть кв. 34	Памятник природы краевого значения "Водопад Аврора" расположен на территории Чарышского района Алтайского края на р. Коргон, между притоками р. Антонов Коргон и ручьем Большим Проходным
8. Памятник природы «Водопад Спартак». Постановление Администрации Алтайского края от 06.05.2014 № 220	78,5 га	Кумирское участковое лесничество, урочище Коргонское, часть кв. 33	Памятник природы краевого значения "Водопад Спартак" расположен на территории Чарышского района Алтайского края на р. Коргон, между притоками р. Осипов Коргон и р. Антонов Коргон
9. Памятник природы «Выход реки Тулаты из-под скалы». Постановление Администрации Алтайского края от 06.05.2014 № 220	15,0 га	Чарышское участковое лесничество, урочище с-з Сибирь», часть кв. 23, урочище с-з «Березовский», часть кв. 13	Памятник природы краевого значения "Выход реки Тулаты из-под скалы" расположен на территории Чарышского района Алтайского края в окрестностях бывшего пионерского лагеря, в 16 км к югу от с. Тулата
10. Памятник природы «Гора Колокольня». Постановление Администрации Алтайского	73,0 га	Чарышское участковое лесничество, урочище Чарышское, часть кв. 44, 45	Памятник природы краевого значения "Гора Колокольня" расположен на

края от 06.05.2014 № 220			территории Чарышского района Алтайского края в 2 км к востоку от южной окраины с. Майорка.
-----------------------------	--	--	---

Мероприятия по сохранению биологического разнообразия при использовании лесов

Согласно законодательству Российской Федерации в процессе использования лесов необходимо принимать меры по сохранению естественных экологических систем, природных ландшафтов и природных комплексов, биологического разнообразия лесов.

При использовании лесов подлежат сохранению объекты биоразнообразия (ключевые биотопы и ключевые объекты), имеющие большое значение, как среда обитания объектов растительного и животного мира, в том числе занесенных в Красную книгу Российской Федерации или Красную книгу Алтайского края.

Правильное выделение объектов биоразнообразия будет способствовать сохранению значительной доли видового разнообразия лесных экосистем при полном или частичном исключении из хозяйственной деятельности относительно малых по площади лесных участков. Объекты биоразнообразия должны сохраняться как в эксплуатационных лесах, так и в защитных лесах.

Выделение неэксплуатационных участков в целях сохранения биологического разнообразия лесов осуществляется в соответствии с действующим законодательством.

Меры по сохранению биоразнообразия осуществляются всеми лицами, использующими леса.

Объекты биоразнообразия могут определяться как при отводе лесосек, так и непосредственно при разработке лесосеки. Для сохранения отдельных объектов выделяются буферные зоны, поскольку хозяйственная деятельность в непосредственной близости от таких объектов зачастую приводит к утрате их свойств, ценных для сохранения биоразнообразия.

В случае получения информации о конкретных ранее неизвестных местах обитания редких и исчезающих видов растений и животных, лицам, использующим леса, рекомендуется направлять эту информацию в орган исполнительной власти, осуществляющий реализацию государственной политики в области охраны окружающей среды.

В соответствии со статьей 60 Федерального закона «Об охране окружающей среды» в целях охраны и учета редких и находящихся под угрозой исчезновения растений, животных и других организмов учреждаются Красная книга РФ и красные книги субъектов РФ. Растения, животные и другие организмы, относящиеся к видам, занесенным в красные книги, повсеместно подлежат изъятию из хозяйственного использования.

Запрещается деятельность, ведущая к сокращению численности этих растений, животных и других организмов и ухудшающая среду их обитания.

Согласно статье 24 Федерального закона «О животном мире» действия, которые могут привести к гибели, сокращению численности или нарушению среды обитания объектов животного мира, занесенных в Красные книги, не допускаются. Юридические лица и граждане, осуществляющие хозяйственную деятельность на территориях и акваториях, где обитают животные, занесенные в Красные книги, несут ответственность за сохранение и воспроизводство этих объектов животного мира в соответствии с законодательством РФ и законодательством субъектов РФ.

Лица, которым лесные участки предоставлены в постоянное (бессрочное) пользование или аренду, планы по сохранению объектов биоразнообразия, мероприятия по охране объектов животного и растительного мира, водных объектов предусматривают в проекте освоения лесов.

При составлении технологической карты лесосеки рекомендуется вносить в нее информацию об объектах биоразнообразия и их буферных зонах.

Размещение погрузочных пунктов, трасс магистральных и пасечных волоков, дорог, производственных, бытовых площадок на лесосеке производится с учетом сохранения видов (пород) деревьев и кустарников, заготовка древесины которых не допускается, а также других ценных объектов, указанных в лесохозяйственном регламенте.

Перед началом разработки лесосеки лицам, использующим леса, рекомендуется ознакомить всех лиц, непосредственно осуществляющих рубку, с количеством и местонахождением объектов биоразнообразия на лесосеке.

Ключевой биотоп - это лесной участок, имеющий особое значение для сохранения биологического разнообразия, поддержания средозащитных свойств лесов.

Перечень ключевых биотопов и необходимые меры по сохранению биоразнообразия:

1. Опушки лесов естественного происхождения, граничащие с безлесными пространствами. Опушки лесов шириной 100 м от границы с безлесными пространствами. Являются местами обитания многих уязвимых видов. Запрещается проведение чересполосных рубок, группово-выборочных рубок, сплошных рубок, за исключением санитарных.

2. Заболоченные участки лесов в бессточных понижениях (согры). Регулируют водный режим и микроклимат, являются местообитаниями редких и исчезающих видов животных и растений. Избыточно увлажненные почвы, угнетенный древостой, высокая фаутичность, преобладающие типы лесорастительных условий – травяно-болотные. Буферная (охранная) зона устанавливается от естественного контура биотопа:

шириной 50 метров – в случае проведения сплошных рубок;

шириной 25 метров – в случае проведения выборочных рубок. При проведении выборочных чересполосных рубок расстояние от вырубаемой полосы до охраняемого участка должно составлять не менее 50 метров.

В буферной зоне допускается только вырубка погибших и поврежденных лесных насаждений.

3. Окраины болот, болота с редким лесом и участки леса среди болот. Регулируют водный режим и микроклимат, характеризуются повышенным биоразнообразием, являются местообитаниями редких и исчезающих видов животных и растений. Буферная (охранная) зона устанавливается от естественного контура биотопа шириной, равной прибрежной защитной полосе.

В буферной зоне допускается только вырубка погибших и поврежденных лесных насаждений.

4. Участки леса вокруг водных объектов (вдоль ручьев, мелких речек, вокруг озёр, родников). Поддерживают гидрологический режим, предотвращают эрозию, характеризуются повышенным биоразнообразием, являются миграционными коридорами и местообитаниями редких и исчезающих видов животных и растений. Вдоль береговой линии водных объектов сохраняется буферная (охранная) зона шириной, равной прибрежной защитной полосе.

В буферной зоне допускается только вырубка погибших и поврежденных лесных насаждений.

5. Участки леса на крутых склонах. Насаждения на горных склонах, склонах высоких грив в борах, бортах балок и оврагов крутизной более 30 градусов. Предотвращают эрозию склонов, обладают защитными свойствами для убежищ животных. На оврагах в буферную (охранную) зону включается полоса леса шириной не менее 50 метров у подошвы и у вершины склона оврага.

В буферной зоне допускается только вырубка погибших и поврежденных лесных насаждений.

6. Источники обсеменения, состоящие из хвойных пород среди древостоя лиственных пород. Сохраняются локальные участки по естественным границам биотопа.

7. Участки леса с наличием старовозрастной осины (редкостойный осиновый лес с высокотравным покровом). Выделение данного ключевого биотопа осуществляется в лесорастительных условиях черневой тайги. Старовозрастные осинники являются местообитаниями видов неморальной флоры, а также редких и исчезающих видов растений и животных.

Сохраняются участки леса с наличием старовозрастной осины от 5 и более единиц.

Рекомендуется оставлять и одиночные деревья осины диаметром более 40 см или их группы обязательно в окружении деревьев других пород для смягчения изменений среды после рубки.

В случае проведения сплошных и чересполосных рубок сохраняются участки площадью от 0,5 до 3 га с буферной (охранной) зоной шириной

30 метров от естественных границ биотопа. Количество сохраняемых участков должно быть не менее 1 участка на лесосеку при их наличии.

8. Участки темнохвойных лесов среди древостоя светлохвойных и лиственных пород. Для условий горной части края актуально сохранение насаждений с преобладанием сосны кедровой сибирской. Ключевые биотопы выделяются по естественным границам доминирования темнохвойных пород с буферной зоной шириной 30 м. Если таких участков несколько, и при выделении буферных зон они перекрываются, то выделяется единый ключевой биотоп.

9. Участки группового или единичного произрастания локально редких пород деревьев. Единичные экземпляры или групповое произрастание сосны кедровой сибирской (для предгорий Алтая и горной тайги). Единичные деревья указанных пород естественного происхождения оставляются в нетронутом состоянии. В случае группового произрастания деревья указанных пород объединяются в один участок, при этом сохраняются деревья прочих пород внутри участка. Ключевой биотоп выделяется по естественным границам участка произрастания перечисленных видов с буферной зоной шириной 20 м. Допускается рубка только погибших экземпляров деревьев.

10. Глухариные токовища. Буферная (охранная) зона выделяется в радиусе 300 метров вокруг глухариных токов (из расчета не более 3 таких участков на 10 тыс. га лесов). Допускается рубка только погибших и отмирающих деревьев.

11. Места обитания редких и находящихся под угрозой исчезновения видов растений, животных, грибов, лишайников, занесённых в Красную книгу РФ, Красную книгу Алтайского края (далее – «виды занесенные в Красную книгу»). На лесном участке могут произрастать некоторые виды, занесенные в Красную книгу. В случае обнаружения на лесосеке видов, занесенных в Красную книгу, принимаются меры по сохранению их мест обитания.

В качестве таких мер рекомендуется: выделение буферной зоны размером не менее 20 м от места обитания, перенос сроков рубок, применение специализированных технологий и др. При выделении буферной зоны в ее пределах не проводятся все виды рубок и любые виды хозяйственной деятельности, способные оказать негативное воздействие (включая фактор беспокойства) на охраняемые объекты растительного и животного мира и среду их обитания. Допускается рубка только погибших и отмирающих деревьев.

Установление границ буферной зоны, а также выбор иных мер по сохранению редких видов должны учитывать особенности биологии и экологии редких видов, в том числе лимитирующие факторы, указанные в Красной книге РФ и (или) Красной книге Алтайского края.

Ключевые биотопы, перечисленные в пунктах 1, 3, 4, 5, 10, 11, сохраняются для их учета при последующем лесоустройстве и выделении

особо защитных участков лесов в соответствии с действующим законодательством.

Ключевой объект – это отдельные природные объекты, элементы лесных экосистем, имеющие особое значение для сохранения биологического разнообразия.

Перечень ключевых объектов и необходимые меры охраны:

1. Участки леса на выходах скальных пород, каменистых участках, карстовых образованиях (каменистые россыпи, скальные обнажения, скалы-останцы, крупные валуны, карстовые формы рельефа). Данный ключевой объект выделяется в случае назначения сплошной либо чересполосной рубки. Защищают от водной и почвенной эрозии, характеризуются повышенным видовым разнообразием. Буферная (охранная) устанавливается шириной 30 метром от естественных границ выхода горных пород или карстовых образований.

2. Крупномерный валеж на разной стадии разложения. Упавшие в результате естественных процессов стволы всех пород деревьев диаметром более 30 см разной степени разложения. Являются необходимым субстратом для выживания уязвимых и требовательных к условиям среды видов растений, животных и грибов, местом гнездования птиц, местами зимовки некоторых амфибий и рептилий, в том числе редких и находящихся под угрозой исчезновения видов. Крупномерный валеж оставляется в нетронутым состоянии в количестве из расчета 5 деревьев на 1 га. Прокладка волоков осуществляется с учетом сохранения валежа.

3. Деревья с гнёздами и дуплами, а также гнездопригодные сухостойные деревья лиственных и хвойных пород; высокие пни; обломанные на различной высоте (остолопы), старовозрастные, а также наиболее крупные, живые старовозрастные деревья, диаметр и возраст которых значительно больше среднего для данных насаждений и в данном древостое на выделе (деревья – «патриархи») и нестандартные деревья.

Дуплистые деревья являются убежищами и местами размножения многих видов насекомых, птиц и млекопитающих, в том числе редких и исчезающих видов. Деревья с дуплами не подлежат рубке, вокруг таких деревьев выделяется буферная (охранная) зона радиусом 30 метров при проведении сплошной рубки. При проведении выборочных чересполосных рубок, расстояние от вырубленной полосы до охраняемого объекта должно составлять не менее 30 метров.

Деревья с мелкими гнёздами (диаметром до 0,4 метра) рубке не подлежат, полностью сохраняется окружающий древостой вокруг таких деревьев, выделяется буферная (охранная) зона радиусом 50 метров при проведении сплошной рубки. При проведении выборочных чересполосных рубок, расстояние от вырубленной полосы до охраняемого объекта должно составлять не менее 50 метров.

Деревья с гнёздами диаметром 0,4-1 метра рубке не подлежат, полностью сохраняется окружающий древостой, вокруг таких деревьев выделяется буферная (охранная) зона радиусом 200 метров при проведении

сплошной рубки. При проведении выборочных чересполосных рубок, расстояние от вырубаемой полосы до охраняемого объекта должно составлять не менее 200 метров.

Деревья с крупными гнёздами (диаметром более 1 метра) рубке не подлежат, полностью сохраняется окружающий древостой, вокруг таких деревьев выделяется буферная (охранная) зона радиусом до 300 метров при проведении сплошных рубок. При проведении выборочных чересполосных рубок, расстояние от вырубаемой полосы до охраняемого объекта должно составлять не менее 300 метров.

Указанные в абзацах 2-5 настоящего пункта буферные (охранные) зоны выделяются в случае проведения сплошных и чересполосных рубок. При проведении выборочных рубок буферные (охранные) зоны выделяются только в период размножения и кормления потомства (с 15 марта до 15 июля). После окончания периода размножения и кормления потомства в буферных зонах мест обитания видов не включенных в Красные книги Российской Федерации и Алтайского края могут проводиться добровольно выборочные рубки с сохранением вышеперечисленных деревьев.

Кроме того, при проведении рубок сохраняются гнездопригодные деревья диаметром более 50 см (крупные сухостойные и усыхающие старовозрастные деревья, живые деревья с обширной кроной; единичные крупные фаутные деревья или нестандартные деревья, особенно, с дуплами и расщепами ствола), не представляющие угрозы для жизни и здоровья работников при разработке лесосек, не усиливающие пожарную опасность, не ухудшающие санитарного состояния лесов, в нетронутом состоянии в количестве от 1 до 3 шт. на 10 гектар в среднем по лесному кварталу. Желательно оставлять деревья разных пород.

4. Убежища животных (жилые норы, логовища, берлоги). Для сохранения жилых нор, логовищ, берлог животных выделяется буферная (охранная) зона радиусом 50-100 метров (в зависимости от размера убежища) в случае проведения сплошных и чересполосных рубок. При проведении выборочных рубок буферные (охранные) зоны сохраняются только в период размножения и кормления потомства (с 15 марта до 15 июля). После окончания периода размножения и кормления потомства в буферных зонах мест обитания видов, не включенных в Красные книги Российской Федерации и Алтайского края могут проводиться выборочные рубки с сохранением вышеперечисленных объектов.

5. Муравейники. Для предотвращения вспышек массового размножения хвоелистогрызущих вредителей должны сохраняться муравейники. Вокруг муравейников высотой более 0,5 м выделяется буферная (охранная) зона с запретом рубок в радиусе 10 метров, а мероприятия проводятся способами, исключая воздействие на муравейник.

6. Природные солонцы (естественный выход солей на поверхность почвы). В целях сохранения защитных условий выделяется буферная

(охранная) зона с запретом рубок в радиусе 100 метров вокруг солонцов, используемых дикими копытными животными.»;

таблицу 1.2.1. «Виды разрешенного использования лесов на территории Чарышского лесничества раздела 1.2 изложить в следующей редакции:

Таблица 1.2.1.

Виды разрешенного использования лесов на территории
Чарышского лесничества

Виды разрешенного использования лесов	Участковое лесничество, в т.ч. урочища (лесные участки в составе участковых лесничеств)	Перечень кварталов или их частей	Площадь, га
Заготовка древесины (с ограничениями в ООПТ)	Всего, в т. ч.:		553761
	Мало-Бащелакское	в т.ч. Мало-Бащелакское лесничество Чарышского лесхоза, квартала 1-134.	37099
	Больше-Бащелакское	в т.ч. Больше-Бащелакское лесничество Чарышского лесхоза, квартала 1-76.	36127
	Чарышское	всего:	173755
		в т.ч. быв.гослесфонд:	140609
		Чарышское лесничество Чарышского лесхоза, квартала 1-120.	72756
		Инское лесничество Чарышского лесхоза, квартала 1-86.	67853
		в т.ч. быв. Чарышское лесничество Чарышского сельского лесхоза:	28955
		с-з «Березовский», кв. 1-14.	3282
		с-з «Красный партизан», кв. 1-7.	2035
		с-з «Маяк», кв. 1.	444
		с-з «Озерский», кв. 1,2.	460
		с-з «Сваловский», кв. 1-20.	6976
		с-з «Сибирь», кв. 1-28.	9115
		с-з «Сосновский», кв. 1-24.	6643
		в т.ч. Неустроенные леса Чарышского района	4191
	Кумирское	всего:	193784
		Кумирское лесничество Чарышского лесхоза, квартала 1-78.	118273
		Коргонское лесничество Чарышского лесхоза, квартала 1-57.	75511
	Солонешенское	всего:	50757
	в т.ч. Солонешенское лесничество Солонешенского лесхоза, квартала 1-74.	25161	
	в т.ч. быв. Солонешенское лесничество Смоленского сельского лесхоза:	20910	

		с-з «Тумановский», кв. 1-22.	4714
		с-з «Горно-Алтайский», кв. 1-7.	1995
		с-з «Знамя Октября», кв. 1.	60
		с-з «Садовый», кв. 1.	123
		с-з «Светлинский», кв. 1-4.	788
		с-з «Медведевский», кв. 1-10.	2234
		с-з «Солонешенский», кв. 1-12.	3709
		с-з «Сибирячихинский», кв. 1-15.	3367
		с-з «Карповский», кв. 1-7.	1338
		с-з «Красноануйский», кв. 1-12.	2582
		Неустроенные леса Солонешенского района.	4686
	Тополинское	в т.ч. Тополинское лесничество Солонешенского лесхоза, квартала 1-91.	40419
	Степное	в т.ч. Степное лесничество Солонешенского лесхоза, квартала 1-94.	21820
Заготовка живицы (с ограничениями в ООПТ)	Всего, в т. ч.:		438193
	Больше- Башелакское	1-20,23-34,36,38-45,47-52,54,55, 57,58,60,62-67,69,71-74,76	32041
	Мало- Башелакское	1-82,85-93,95,97-128,132-134	35829
	Чарышское	всего:	99512
	Чарышское	1-7,10-15,17-20,22-24,26-37, 39, 40,42,43,46-78,80,84,86-89,91-93, 95- 98,100-109,111-120, части кварталов 44,45,85	66081
	с-з «Березовский»	4,8,9,11-14, части кварталов 3,5,6,10	2020
	с-з «Красный партизан»	1-4, части кварталов 5-7	1929
	с-з «Маяк»	1	444
	с-з «Озерский»	Части кварталов 1,2	410
	с-з «Сваловский»	1-4,14-16, части кварталов 5-13, 17-20	5216
	с-з «Сибирь»	3-28, части кварталов 1,2	8965
	с-з «Сосновский»	1-24	6643
	Инское	1-5,11-17,30-33,45-47,67-69,78-81,83-86	3613
	Неустроенные леса Чарышского района		4191
	Кумирское, в том числе по урочищам:		178471
	Кумирское	3,6,7,10-12,14,18-20,23,24,28-39, и 42- 49,51,56,58,78, части кварталов 4,5,13,15-17,21,22,25-27, 40,41,50,54,55,59-61,63-65,70, 71,73-77	110721
	Коргонское	2,3,5,10-20,22-29,31,35,36,38-57	67750
	Солонешенское, в том числе по урочищам:		48149

	Солонешенское	1-69,73,74	23985
	с-з «Тумановский»	1-22	4714
	с-з «Горно- Алтайский»	1-7	1995
	с-з «Садовый»	Часть квартала 1	21
	с-з «Знамя Октября»	Часть квартала 1	15
	с-з «Светлинский»	1-4	788
	с-з «Медведевский»	2-4,9,10, части кварталов 1,5-8	2043
	с-з «Солонешенский »	5,10-12, части кварталов 1-4,6-9	3220
	с-з «Сибирячихинск ий»	3-5,8-15, части кварталов 1,2,6,7	3116
	с-з «Карповский»	1,2,4-7, часть квартала 3	1292
	с-з «Красноануйски й»	2,3,6-10, части кварталов 1,4,5, 11,12	2274
	Неустроенные леса Солонешенского района		4686
	Тополинское	1-3,6,7,11-32,48-57,59,60,65-75,78,80-84, части кварталов 4,5,8-10,76,79	24334
	Степное	8,12-15,57-66,69-94, части кварталов 1-7,16-56,67,68	19857
Заготовка и сбор недревесных лесных ресурсов (с ограничениями в ООПТ)	Всего, в т. ч.:		553761
	Мало- Башчелакское	в т.ч. Мало-Башчелакское лесничество Чарышского лесхоза, квартала 1-134.	37099
	Больше- Башчелакское	в т.ч. Больше-Башчелакское лесничество Чарышского лесхоза, квартала 1-76.	36127
	Чарышское	всего:	173755
		в т.ч. быв.гослесфонд:	140609
		Чарышское лесничество Чарышского лесхоза, квартала 1-120.	72756
		Инское лесничество Чарышского лесхоза, квартала 1-86.	67853
		в т.ч. быв. Чарышское лесничество Чарышского сельского лесхоза:	28955
		с-з «Березовский», кв. 1-14.	3282
		с-з «Красный партизан», кв. 1-7.	2035
		с-з «Маяк», кв. 1.	444
		с-з «Озерский», кв. 1,2.	460
		с-з «Сваловский», кв. 1-20.	6976
		с-з «Сибирь», кв. 1-28.	9115
	с-з «Сосновский», кв. 1-24.	6643	

		в т.ч. неустроенные леса Чарышского района	4191
	Кумирское	всего:	193784
		Кумирское лесничество Чарышского лесхоза, квартала 1-78.	118273
		Коргонское лесничество Чарышского лесхоза, квартала 1-57.	75511
	Солонешенское	всего:	50757
		в т.ч. Солонешенское лесничество Солонешенского лесхоза, квартала 1-74.	25161
		в т.ч. быв. Солонешенское лесничество Смоленского сельского лесхоза:	20910
		с-з «Тумановский», кв. 1-22.	4714
		с-з «Горно-Алтайский», кв. 1-7.	1995
		с-з «Знамя Октября», кв. 1.	60
		с-з «Садовый», кв. 1.	123
		с-з «Светлинский», кв. 1-4.	788
		с-з «Медведевский», кв. 1-10.	2234
		с-з «Солонешенский», кв. 1-12.	3709
		с-з «Сибирячихинский», кв. 1-15.	3367
		с-з «Карповский», кв. 1-7.	1338
		с-з «Красноануйский», кв. 1-12.	2582
		Неустроенные леса Солонешенского района.	4686
	Тополинское	в т.ч. Тополинское лесничество Солонешенского лесхоза, квартала 1-91.	40419
	Степное	в т.ч. Степное лесничество Солонешенского лесхоза, квартала 1-94.	21820
Заготовка пищевых лесных ресурсов и сбор лекарственных растений (с ограничениями на территории ООПТ)	Всего, в т. ч.:		553761
	Мало-Башцелакское	в т.ч. Мало-Башцелакское лесничество Чарышского лесхоза, квартала 1-134.	37099
	Больше-Башцелакское	в т.ч. Больше-Башцелакское лесничество Чарышского лесхоза, квартала 1-76.	36127
	Чарышское	всего:	173755
		в т.ч. быв. гослесфонд:	140609
		Чарышское лесничество Чарышского лесхоза, квартала 1-120.	72756
		Инское лесничество Чарышского лесхоза, квартала 1-86.	67853
		в т.ч. быв. Чарышское лесничество Чарышского сельского лесхоза:	28955
		с-з «Березовский», кв. 1-14.	3282
		с-з «Красный партизан», кв. 1-7.	2035
		с-з «Маяк», кв. 1.	444
		с-з «Озерский», кв. 1,2.	460
		с-з «Сваловский», кв. 1-20.	6976
		с-з «Сибирь», кв. 1-28.	9115
		с-з «Сосновский», кв. 1-24.	6643
		в т.ч. неустроенные леса Чарышского района	4191
		Кумирское	всего:

		Кумирское лесничество Чарышского лесхоза, квартала 1-78.	118273	
		Коргонское лесничество Чарышского лесхоза, квартала 1-57.	75511	
	Солонешенское	всего:	50757	
		в т.ч. Солонешенское лесничество Солонешенского лесхоза, квартала 1-74.	25161	
		в т.ч. быв. Солонешенское лесничество Смоленского сельского лесхоза:	20910	
		с-з «Тумановский», кв. 1-22.	4714	
		с-з «Горно-Алтайский», кв. 1-7.	1995	
		с-з «Знамя Октября», кв. 1.	60	
		с-з «Садовый», кв. 1.	123	
		с-з «Светлинский», кв. 1-4.	788	
		с-з «Медведевский», кв. 1-10.	2234	
		с-з «Солонешенский», кв. 1-12.	3709	
		с-з «Сибирячихинский», кв. 1-15.	3367	
		с-з «Карповский», кв. 1-7.	1338	
		с-з «Красноануйский», кв. 1-12.	2582	
		Неустроенные леса Солонешенского района.	4686	
	Тополинское	в т.ч. Тополинское лесничество Солонешенского лесхоза, квартала 1-91.	40419	
	Степное	в т.ч. Степное лесничество Солонешенского лесхоза, квартала 1-94.	21820	
Осуществление видов деятельности в сфере охотничьего хозяйства (с ограничениями в ООПТ)	Всего, в т. ч.:		553761	
	Мало-Башчелакское	в т.ч. Мало-Башчелакское лесничество Чарышского лесхоза, квартала 1-134.	37099	
	Больше-Башчелакское	в т.ч. Больше-Башчелакское лесничество Чарышского лесхоза, квартала 1-76.	36127	
	Чарышское	всего:	173755	
		в т.ч. быв. гослесфонд:	140609	
		Чарышское лесничество Чарышского лесхоза, квартала 1-120.	72756	
		Инское лесничество Чарышского лесхоза, квартала 1-86.	67853	
		в т.ч. быв. Чарышское лесничество Чарышского сельского лесхоза:	28955	
		с-з «Березовский», кв. 1-14.	3282	
		с-з «Красный партизан», кв. 1-7.	2035	
		с-з «Маяк», кв. 1.	444	
		с-з «Озерский», кв. 1,2.	460	
		с-з «Сваловский», кв. 1-20.	6976	
		с-з «Сибирь», кв. 1-28.	9115	
		с-з «Сосновский», кв. 1-24.	6643	
		в т.ч. неустроенные леса Чарышского района	4191	
		Кумирское	всего:	193784
			Кумирское лесничество Чарышского лесхоза, квартала 1-78.	118273
			Коргонское лесничество Чарышского	75511

		лесхоза, квартала 1-57.	
Солонешенское	всего:		50757
	в т.ч. Солонешенское лесничество Солонешенского лесхоза, квартала 1-74.		25161
	в т.ч. быв. Солонешенское лесничество Смоленского сельского лесхоза:		20910
	с-з «Тумановский», кв. 1-22.		4714
	с-з «Горно-Алтайский», кв. 1-7.		1995
	с-з «Знамя Октября», кв. 1.		60
	с-з «Садовый», кв. 1.		123
	с-з «Светлинский», кв. 1-4.		788
	с-з «Медведевский», кв. 1-10.		2234
	с-з «Солонешенский», кв. 1-12.		3709
	с-з «Сибирячихинский», кв. 1-15.		3367
	с-з «Карповский», кв. 1-7.		1338
	с-з «Красноануйский», кв. 1-12.		2582
	Неустроенные леса Солонешенского района.		4686
Тополинское	в т.ч. Тополинское лесничество Солонешенского лесхоза, квартала 1-91.		40419
Степное	в т.ч. Степное лесничество Солонешенского лесхоза, квартала 1-94.		21820

На территории ООПТ использование лесов для осуществления видов деятельности в сфере охотничьего хозяйства допускается лишь в части проведения биотехнических и других мероприятий, связанных с задачами заказника, строго соблюдая режим особой охраны ООПТ. На территории заказников запрещена промысловая, спортивная, любительская охота.

Ведение сельского хозяйства (с ограничениями в ООПТ)	Всего, в т.ч.:		553761	
	Мало-Бацелакское	в т.ч. Мало-Бацелакское лесничество Чарышского лесхоза, квартала 1-134.	37099	
		Больше-Бацелакское	в т.ч. Больше-Бацелакское лесничество Чарышского лесхоза, квартала 1-76.	36127
	Чарышское	всего:		173755
		в т.ч. быв. гослесфонд:		140609
		Чарышское лесничество Чарышского лесхоза, квартала 1-120.		72756
		Инское лесничество Чарышского лесхоза, квартала 1-86.		67853
		в т.ч. быв. Чарышское лесничество Чарышского сельского лесхоза:		28955
		с-з «Березовский», кв. 1-14.		3282
		с-з «Красный партизан», кв. 1-7.		2035
		с-з «Маяк», кв. 1.		444
		с-з «Озерский», кв. 1,2.		460
		с-з «Сваловский», кв. 1-20.		6976
		с-з «Сибирь», кв. 1-28.		9115
		с-з «Сосновский», кв. 1-24.		6643
		в т.ч. Неустроенные леса Чарышского района		4191
	Кумирское	всего:		193784
	Кумирское лесничество Чарышского		118273	

		лесхоза, квартала 1-78.		
		Коргонское лесничество Чарышского лесхоза, квартала 1-57.	75511	
	Солонешенское	всего:	50757	
		в т.ч. Солонешенское лесничество Солонешенского лесхоза, квартала 1-74.	25161	
		в т.ч. быв. Солонешенское лесничество Смоленского сельского лесхоза:	20910	
		с-з «Тумановский», кв. 1-22.	4714	
		с-з «Горно-Алтайский», кв. 1-7.	1995	
		с-з «Знамя Октября», кв. 1.	60	
		с-з «Садовый», кв. 1.	123	
		с-з «Светлинский», кв. 1-4.	788	
		с-з «Медведевский», кв. 1-10.	2234	
		с-з «Солонешенский», кв. 1-12.	3709	
		с-з «Сибирячихинский», кв. 1-15.	3367	
		с-з «Карповский», кв. 1-7.	1338	
		с-з «Красноануйский», кв. 1-12.	2582	
		Неустроенные леса Солонешенского района.	4686	
	Тополинское	в т.ч. Тополинское лесничество Солонешенского лесхоза, квартала 1-91.	40419	
	Степное	в т.ч. Степное лесничество Солонешенского лесхоза, квартала 1-94.	21820	
	Всего, в т. ч.:		553761	
Осуществление научно-исследовательской, образовательной деятельности	Мало-Башчелакское	в т.ч. Мало-Башчелакское лесничество Чарышского лесхоза, квартала 1-134.	37099	
	Больше-Башчелакское	в т.ч. Больше-Башчелакское лесничество Чарышского лесхоза, квартала 1-76.	36127	
	Чарышское	всего:	173755	
		в т.ч. быв. гослесфонд:	140609	
		Чарышское лесничество Чарышского лесхоза, квартала 1-120.	72756	
		Инское лесничество Чарышского лесхоза, квартала 1-86.	67853	
		в т.ч. быв. Чарышское лесничество Чарышского сельского лесхоза:	28955	
		с-з «Березовский», кв. 1-14.	3282	
		с-з «Красный партизан», кв. 1-7.	2035	
		с-з «Маяк», кв. 1.	444	
		с-з «Озерский», кв. 1,2.	460	
		с-з «Сваловский», кв. 1-20.	6976	
		с-з «Сибирь», кв. 1-28.	9115	
		с-з «Сосновский», кв. 1-24.	6643	
		в т.ч. неустроенные леса Чарышского района	4191	
		Кумирское	всего:	193784
		Кумирское лесничество Чарышского лесхоза, квартала 1-78.	118273	
		Коргонское лесничество Чарышского лесхоза, квартала 1-57.	75511	

	Солонешенское	всего:	50757	
		в т.ч. Солонешенское лесничество Солонешенского лесхоза, квартала 1-74.	25161	
		в т.ч. быв. Солонешенское лесничество Смоленского сельского лесхоза:	20910	
		с-з «Тумановский», кв. 1-22.	4714	
		с-з «Горно-Алтайский», кв. 1-7.	1995	
		с-з «Знамя Октября», кв. 1.	60	
		с-з «Садовый», кв. 1.	123	
		с-з «Светлинский», кв. 1-4.	788	
		с-з «Медведевский», кв. 1-10.	2234	
		с-з «Солонешенский», кв. 1-12.	3709	
		с-з «Сибирячихинский», кв. 1-15.	3367	
		с-з «Карповский», кв. 1-7.	1338	
		с-з «Красноануйский», кв. 1-12.	2582	
		Неустроенные леса Солонешенского района.	4686	
		Тополинское	в т.ч. Тополинское лесничество Солонешенского лесхоза, квартала 1-91.	40419
Степное	в т.ч. Степное лесничество Солонешенского лесхоза, квартала 1-94.	21820		
Осуществление рекреационной деятельности (с ограничениями в ООПТ)	Всего, в т. ч.:		553761	
	Мало-Башцелакское	в т.ч. Мало-Башцелакское лесничество Чарышского лесхоза, квартала 1-134.	37099	
	Больше-Башцелакское	в т.ч. Больше-Башцелакское лесничество Чарышского лесхоза, квартала 1-76.	36127	
	Чарышское	всего:		173755
		в т.ч. быв. гослесфонд:		140609
		Чарышское лесничество Чарышского лесхоза, квартала 1-120.		72756
		Инское лесничество Чарышского лесхоза, квартала 1-86.		67853
		в т.ч. быв. Чарышское лесничество Чарышского сельского лесхоза:		28955
		с-з «Березовский», кв. 1-14.		3282
		с-з «Красный партизан», кв. 1-7.		2035
		с-з «Маяк», кв. 1.		444
		с-з «Озерский», кв. 1,2.		460
		с-з «Сваловский», кв. 1-20.		6976
		с-з «Сибирь», кв. 1-28.		9115
		с-з «Сосновский», кв. 1-24.		6643
в т.ч. неустроенные леса Чарышского района		4191		
Кумирское	всего:		193784	
	Кумирское лесничество Чарышского лесхоза, квартала 1-78.		118273	
	Коргонское лесничество Чарышского лесхоза, квартала 1-57.		75511	
Солонешенское	всего:		50757	
	в т.ч. Солонешенское лесничество Солонешенского лесхоза, квартала 1-74.		25161	

		в т.ч. быв. Солонешенское лесничество Смоленского сельского лесхоза:	20910
		с-з «Тумановский», кв. 1-22.	4714
		с-з «Горно-Алтайский», кв. 1-7.	1995
		с-з «Знамя Октября», кв. 1.	60
		с-з «Садовый», кв. 1.	123
		с-з «Светлинский», кв. 1-4.	788
		с-з «Медведевский», кв. 1-10.	2234
		с-з «Солонешенский», кв. 1-12.	3709
		с-з «Сибирячихинский», кв. 1-15.	3367
		с-з «Карповский», кв. 1-7.	1338
		с-з «Красноануйский», кв. 1-12.	2582
		Неустроенные леса Солонешенского района.	4686
	Тополинское	в т.ч. Тополинское лесничество Солонешенского лесхоза, квартала 1-91.	40419
	Степное	в т.ч. Степное лесничество Солонешенского лесхоза, квартала 1-94.	21820
Создание лесных плантаций и их эксплуатация (разрешается только в эксплуатационн ых лесах, с ограничениями в ООПТ)	Всего, в т. ч.:		381450
	Больше- Башелакское	Чарышский лесхоз, Больше- Башелакское лесничество, кварталы 1- 19, 23-26, 29-34, 36, 38-45, 48-51, 54, 63, 65-67, 69, 72, части кварталов 20, 22, 27, 28, 35, 37, 47, 52, 53, 55-62, 64, 68, 70, 71, 73, 74, 76	31667
	Кумирское	Чарышский лесхоз, Коргонское лесничество, кварталы 2, 3, 5, 11-18, 22- 25, 28, 35, 39, 40, 46-57, части кварталов 7, 10, 19-21, 26, 27, 29-34, 36-38, 41-45	67584
	Мало- Башелакское	Чарышский лесхоз, Мало-Башелакское лесничество, кварталы 1-81, 86-93, 95, 98-127, 132-134, части кварталов 82, 83, 85, 94, 97, 128, 130, 131	36021
	Солонешенское	всего:	35343
		Смоленский сельский лесхоз, Солонешенское лесничество, урочище совхоз "Горно-Алтайский", кварталы 1, 3, 5, 7, часть квартала 6	1454
		Смоленский сельский лесхоз, Солонешенское лесничество, урочище совхоз "Карповский", квартал 2	21
		Смоленский сельский лесхоз, Солонешенское лесничество, урочище совхоз "Красноануйский", кварталы 7, 9-11, части кварталов 5, 12	703
		Смоленский сельский лесхоз, Солонешенское лесничество, урочище совхоз "Медведевский", кварталы 3, 9, часть квартала 4	246
		Смоленский сельский лесхоз, Солонешенское лесничество, урочище	587

		совхоз "Сибирячихинский", кварталы 8, 10, 11, 13-15	
	Степное	Солонешенский лесхоз, Степное лесничество, кварталы 1-54, 57-66, 69-94, части кварталов 55, 56, 67, 68	21238
	Тополинское	Солонешенский лесхоз, Тополинское лесничество, кварталы 1-3, 6, 7, 11-13, 15-75, 77, 78, 80, 83, 88-91, части кварталов 4, 5, 8-10, 14, 76, 79, 81, 82, 84, 86	39070
	Чарышское	всего:	150527
		Чарышский сельский лесхоз, Чарышское лесничество урочище совхоз "Березовский", кварталы 4, 8, 9, 11-14, части кварталов 1-3, 5-7, 10	2081
		Чарышский сельский лесхоз, Чарышское лесничество урочище совхоз "Красный партизан", кварталы 1-3, части кварталов 4-7	1737
		Чарышский сельский лесхоз, Чарышское лесничество урочище совхоз "Маяк", часть квартала 1	441
		Чарышский сельский лесхоз, Чарышское лесничество урочище совхоз "Озерский", части кварталов 1, 2	399
		Чарышский сельский лесхоз, Чарышское лесничество урочище совхоз "Сваловский", кварталы 1-4, 14-16, части кварталов 5-13, 17-20	4837
		Чарышский сельский лесхоз, Чарышское лесничество урочище совхоз "Сибирь", кварталы 3-26, 28, части кварталов 1, 2, 27	8893
		Чарышский сельский лесхоз, Чарышское лесничество урочище совхоз "Сосновский", кварталы 1-24	6643
		Чарышский лесхоз, Инское лесничество, кварталы 1-7, 9-16, 27, 30-33, 36, 45-51, 62, 63, 67-69, 73-81, 83-86, части кварталов 8, 17-26, 28, 29, 34, 35, 37, 38, 40-44, 52-61, 64-66	58792
		Чарышский лесхоз, Чарышское лесничество, кварталы 1-7, 11, 12, 14, 15, 17, 19, 22-24, 26-37, 40, 42-78, 81-89, 91-93, 95-98, 101, 105, 107-109, 111, 113-120, части кварталов 8-10, 13, 16, 18, 20, 21, 25, 39, 80, 99, 100, 102-104, 106, 110, 112	66704
Выращивание лесных плодовых,	Всего, в т. ч.:		553761
	Мало- Башчелакское	в т.ч. Мало-Башчелакское лесничество Чарышского лесхоза, квартала 1-134.	37099

ягодных, декоративных растений, лекарственных растений	Больше- Бащелакское	в т.ч. Больше-Бащелакское лесничество Чарышского лесхоза, квартала 1-76.	36127
	Чарышское	всего:	173755
		в т.ч. быв. гослесфонд:	140609
		Чарышское лесничество Чарышского лесхоза, квартала 1-120.	72756
		Инское лесничество Чарышского лесхоза, квартала 1-86.	67853
		в т.ч. быв. Чарышское лесничество Чарышского сельского лесхоза:	28955
		с-з «Березовский», кв. 1-14.	3282
		с-з «Красный партизан», кв. 1-7.	2035
		с-з «Маяк», кв. 1.	444
		с-з «Озерский», кв. 1,2.	460
		с-з «Сваловский», кв. 1-20.	6976
		с-з «Сибирь», кв. 1-28.	9115
		с-з «Сосновский», кв. 1-24.	6643
		в т.ч. неустроенные леса Чарышского района	4191
		Кумирское	всего:
	Кумирское лесничество Чарышского лесхоза, квартала 1-78.		118273
	Коргонское лесничество Чарышского лесхоза, квартала 1-57.		75511
	Солонешенское	всего:	50757
		в т.ч. Солонешенское лесничество Солонешенского лесхоза, квартала 1-74.	25161
		в т.ч. быв. Солонешенское лесничество Смоленского сельского лесхоза:	20910
		с-з «Тумановский», кв. 1-22.	4714
		с-з «Горно-Алтайский», кв. 1-7.	1995
		с-з «Знамя Октября», кв. 1.	60
		с-з «Садовый», кв. 1.	123
		с-з «Светлинский», кв. 1-4.	788
		с-з «Медведевский», кв. 1-10.	2234
		с-з «Солонешенский», кв. 1-12.	3709
с-з «Сибирячихинский», кв. 1-15.		3367	
с-з «Карповский», кв. 1-7.		1338	
с-з «Красноануйский», кв. 1-12.		2582	
Неустроенные леса Солонешенского района.		4686	
Тополинское	в т.ч. Тополинское лесничество Солонешенского лесхоза, квартала 1-91.	40419	
Степное	в т.ч. Степное лесничество Солонешенского лесхоза, квартала 1-94.	21820	
Выращивание посадочного материала лесных растений (саженцев, сеянцев)	Всего, в т. ч.:		553761
	Мало- Бащелакское	в т.ч. Мало-Бащелакское лесничество Чарышского лесхоза, квартала 1-134.	37099
	Больше- Бащелакское	в т.ч. Больше-Бащелакское лесничество Чарышского лесхоза, квартала 1-76.	36127
	Чарышское	всего:	173755

		в т.ч. быв. гослесфонд:	140609
		Чарышское лесничество Чарышского лесхоза, квартала 1-120.	72756
		Инское лесничество Чарышского лесхоза, квартала 1-86.	67853
		в т.ч. быв. Чарышское лесничество Чарышского сельского лесхоза:	28955
		с-з «Березовский», кв. 1-14.	3282
		с-з «Красный партизан», кв. 1-7.	2035
		с-з «Маяк», кв. 1.	444
		с-з «Озерский», кв. 1,2.	460
		с-з «Сваловский», кв. 1-20.	6976
		с-з «Сибирь», кв. 1-28.	9115
		с-з «Сосновский», кв. 1-24.	6643
		в т.ч. неустроенные леса Чарышского района	4191
	Кумирское	всего:	193784
		Кумирское лесничество Чарышского лесхоза, квартала 1-78.	118273
		Коргонское лесничество Чарышского лесхоза, квартала 1-57.	75511
	Солонешенское	всего:	50757
		в т.ч. Солонешенское лесничество Солонешенского лесхоза, квартала 1-74.	25161
		в т.ч. быв. Солонешенское лесничество Смоленского сельского лесхоза:	20910
		с-з «Тумановский», кв. 1-22.	4714
		с-з «Горно-Алтайский», кв. 1-7.	1995
		с-з «Знамя Октября», кв. 1.	60
		с-з «Садовый», кв. 1.	123
		с-з «Светлинский», кв. 1-4.	788
		с-з «Медведевский», кв. 1-10.	2234
		с-з «Солонешенский», кв. 1-12.	3709
		с-з «Сибирячихинский», кв. 1-15.	3367
		с-з «Карповский», кв. 1-7.	1338
		с-з «Красноануйский», кв. 1-12.	2582
		Неустроенные леса Солонешенского района.	4686
	Тополинское	в т.ч. Тополинское лесничество Солонешенского лесхоза, квартала 1-91.	40419
	Степное	в т.ч. Степное лесничество Солонешенского лесхоза, квартала 1-94.	21820
Выполнение работ по геологическому изучению недр, разработка месторождений полезных ископаемых (с ограничениями в	Всего, в т. ч.:		553761
	Мало-Бащелакское	в т.ч. Мало-Бащелакское лесничество Чарышского лесхоза, квартала 1-134.	37099
	Больше-Бащелакское	в т.ч. Больше-Бащелакское лесничество Чарышского лесхоза, квартала 1-76.	36127
	Чарышское	всего:	173755
		в т.ч. быв. гослесфонд:	140609
		Чарышское лесничество Чарышского лесхоза, квартала 1-120.	72756

ООПТ)		Инское лесничество Чарышского лесхоза, квартала 1-86.	67853	
		в т.ч. быв. Чарышское лесничество Чарышского сельского лесхоза:	28955	
		с-з «Березовский», кв. 1-14.	3282	
		с-з «Красный партизан», кв. 1-7.	2035	
		с-з «Маяк», кв. 1.	444	
		с-з «Озерский», кв. 1,2.	460	
		с-з «Сваловский», кв. 1-20.	6976	
		с-з «Сибирь», кв. 1-28.	9115	
		с-з «Сосновский», кв. 1-24.	6643	
		в т.ч. неустроенные леса Чарышского района	4191	
		Кумирское	всего	193784
			Кумирское лесничество Чарышского лесхоза, квартала 1-78.	118273
			Коргонское лесничество Чарышского лесхоза, квартала 1-57.	75511
		Солонешенское	всего:	50757
			в т.ч. Солонешенское лесничество Солонешенского лесхоза, квартала 1-74.	25161
			в т.ч. быв. Солонешенское лесничество Смоленского сельского лесхоза:	20910
			с-з «Тумановский», кв. 1-22.	4714
			с-з «Горно-Алтайский», кв. 1-7.	1995
			с-з «Знамя Октября», кв. 1.	60
			с-з «Садовый», кв. 1.	123
			с-з «Светлинский», кв. 1-4.	788
			с-з «Медведевский», кв. 1-10.	2234
			с-з «Солонешенский», кв. 1-12.	3709
			с-з «Сибирячихинский», кв. 1-15.	3367
			с-з «Карповский», кв. 1-7.	1338
			с-з «Красноануйский», кв. 1-12.	2582
			Неустроенные леса Солонешенского района.	4686
	Тополинское	в т.ч. Тополинское лесничество Солонешенского лесхоза, квартала 1-91.	40419	
	Степное	в т.ч. Степное лесничество Солонешенского лесхоза, квартала 1-94.	21820	
Строительство и эксплуатация водохранилищ и иных искусственных водных объектов, а также гидротехнических сооружений, морских портов, морских	Всего, в т. ч.:		553761	
	Мало-Башцелакское	в т.ч. Мало-Башцелакское лесничество Чарышского лесхоза, квартала 1-134.	37099	
	Больше-Башцелакское	в т.ч. Больше-Башцелакское лесничество Чарышского лесхоза, квартала 1-76.	36127	
	Чарышское	всего:	173755	
		в т.ч. быв. гослесфонд:	140609	
		Чарышское лесничество Чарышского лесхоза, квартала 1-120.	72756	
	Инское лесничество Чарышского лесхоза, квартала 1-86.	67853		
	в т.ч. быв. Чарышское лесничество	28955		

терминалов, речных портов, причалов (с ограничениями в ООПТ)		Чарышского сельского лесхоза:		
		с-з «Березовский», кв. 1-14.	3282	
		с-з «Красный партизан», кв. 1-7.	2035	
		с-з «Маяк», кв. 1.	444	
		с-з «Озерский», кв. 1,2.	460	
		с-з «Сваловский», кв. 1-20.	6976	
		с-з «Сибирь», кв. 1-28.	9115	
		с-з «Сосновский», кв. 1-24.	6643	
		в т.ч. неустроенные леса Чарышского района	4191	
		Кумирское	всего:	193784
			Кумирское лесничество Чарышского лесхоза, квартала 1-78.	118273
			Коргонское лесничество Чарышского лесхоза, квартала 1-57.	75511
		Солонешенское	всего:	50757
			в т.ч. Солонешенское лесничество Солонешенского лесхоза, квартала 1-74.	25161
			в т.ч. быв. Солонешенское лесничество Смоленского сельского лесхоза:	20910
			с-з «Тумановский», кв. 1-22.	4714
			с-з «Горно-Алтайский», кв. 1-7.	1995
			с-з «Знамя Октября», кв. 1.	60
			с-з «Садовый», кв. 1.	123
			с-з «Светлинский», кв. 1-4.	788
		с-з «Медведевский», кв. 1-10.	2234	
		с-з «Солонешенский», кв. 1-12.	3709	
		с-з «Сибирячихинский», кв. 1-15.	3367	
		с-з «Карповский», кв. 1-7.	1338	
		с-з «Красноануйский», кв. 1-12.	2582	
		Неустроенные леса Солонешенского района.	4686	
	Тополинское	в т.ч. Тополинское лесничество Солонешенского лесхоза, квартала 1-91.	40419	
	Степное	в т.ч. Степное лесничество Солонешенского лесхоза, квартала 1-94.	21820	
Строительство, реконструкция, эксплуатация линейных объектов (с ограничениями в ООПТ)	Всего, в т. ч.:		553761	
	Мало-Башчелакское	в т.ч. Мало-Башчелакское лесничество Чарышского лесхоза, квартала 1-134.	37099	
	Больше-Башчелакское	в т.ч. Больше-Башчелакское лесничество Чарышского лесхоза, квартала 1-76.	36127	
	Чарышское	всего:	173755	
		в т.ч. быв. гослесфонд:	140609	
		Чарышское лесничество Чарышского лесхоза, квартала 1-120.	72756	
		Инское лесничество Чарышского лесхоза, квартала 1-86.	67853	
		в т.ч. быв. Чарышское лесничество Чарышского сельского лесхоза:	28955	
	с-з «Березовский», кв. 1-14.	3282		
	с-з «Красный партизан», кв. 1-7.	2035		

		с-з «Маяк», кв. 1.	444
		с-з «Озерский», кв. 1,2.	460
		с-з «Сваловский», кв. 1-20.	6976
		с-з «Сибирь», кв. 1-28.	9115
		с-з «Сосновский», кв. 1-24.	6643
		в т.ч. неустроенные леса Чарышского района	4191
	Кумирское	всего:	193784
		Кумирское лесничество Чарышского лесхоза, квартала 1-78.	118273
		Коргонское лесничество Чарышского лесхоза, квартала 1-57.	75511
	Солонешенское	всего:	50757
		в т.ч. Солонешенское лесничество Солонешенского лесхоза, квартала 1-74.	25161
		в т.ч. быв. Солонешенское лесничество Смоленского сельского лесхоза:	20910
		с-з «Тумановский», кв. 1-22.	4714
		с-з «Горно-Алтайский», кв. 1-7.	1995
		с-з «Знамя Октября», кв. 1.	60
		с-з «Садовый», кв. 1.	123
		с-з «Светлинский», кв. 1-4.	788
		с-з «Медведевский», кв. 1-10.	2234
		с-з «Солонешенский», кв. 1-12.	3709
		с-з «Сибирячихинский», кв. 1-15.	3367
		с-з «Карповский», кв. 1-7.	1338
		с-з «Красноануйский», кв. 1-12.	2582
		Неустроенные леса Солонешенского района.	4686
	Тополинское	в т.ч. Тополинское лесничество Солонешенского лесхоза, квартала 1-91.	40419
	Степное	в т.ч. Степное лесничество Солонешенского лесхоза, квартала 1-94.	21820
Переработка древесины и иных лесных ресурсов (разрешается только в эксплуатационных лесах с ограничениями в ООПТ)	Всего, в т. ч.:		381450
	Больше-Башчелакское	Чарышский лесхоз, Больше-Башчелакское лесничество, кварталы 1-19, 23-26, 29-34, 36, 38-45, 48-51, 54, 63, 65-67, 69, 72, части кварталов 20, 22, 27, 28, 35, 37, 47, 52, 53, 55-62, 64, 68, 70, 71, 73, 74, 76	31667
	Кумирское	Чарышский лесхоз, Коргонское лесничество, кварталы 2, 3, 5, 11-18, 22-25, 28, 35, 39, 40, 46-57, части кварталов 7, 10, 19-21, 26, 27, 29-34, 36-38, 41-45	67584
	Мало-Башчелакское	Чарышский лесхоз, Мало-Башчелакское лесничество, кварталы 1-81, 86-93, 95, 98-127, 132-134, части кварталов 82, 83, 85, 94, 97, 128, 130, 131	36021
	Солонешенское	всего:	35343
		Смоленский сельский лесхоз, Солонешенское лесничество, урочище	1454

	совхоз "Горно-Алтайский", кварталы 1, 3, 5, 7, часть квартала 6	
	Смоленский сельский лесхоз, Солонешенское лесничество, урочище совхоз "Карповский", квартал 2	21
	Смоленский сельский лесхоз, Солонешенское лесничество, урочище совхоз "Красноануйский", кварталы 7, 9-11, части кварталов 5, 12	703
	Смоленский сельский лесхоз, Солонешенское лесничество, урочище совхоз "Медведевский", кварталы 3, 9, часть квартала 4	246
	Смоленский сельский лесхоз, Солонешенское лесничество, урочище совхоз "Сибирячихинский", кварталы 8, 10, 11, 13-15	587
Степное	Солонешенский лесхоз, Степное лесничество, кварталы 1-54, 57-66, 69-94, части кварталов 55, 56, 67, 68	21238
Тополинское	Солонешенский лесхоз, Тополинское лесничество, кварталы 1-3, 6, 7, 11-13, 15-75, 77, 78, 80, 83, 88-91, части кварталов 4, 5, 8-10, 14, 76, 79, 81, 82, 84, 86	39070
Чарышское	всего:	150527
	Чарышский сельский лесхоз, Чарышское лесничество урочище совхоз "Березовский", кварталы 4, 8, 9, 11-14, части кварталов 1-3, 5-7, 10	2081
	Чарышский сельский лесхоз, Чарышское лесничество урочище совхоз "Красный партизан", кварталы 1-3, части кварталов 4-7	1737
	Чарышский сельский лесхоз, Чарышское лесничество урочище совхоз "Маяк", часть квартала 1	441
	Чарышский сельский лесхоз, Чарышское лесничество урочище совхоз "Озерский", части кварталов 1, 2	399
	Чарышский сельский лесхоз, Чарышское лесничество урочище совхоз "Сваловский", кварталы 1-4, 14-16, части кварталов 5-13, 17-20	4837
	Чарышский сельский лесхоз, Чарышское лесничество урочище совхоз "Сибирь", кварталы 3-26, 28, части кварталов 1, 2, 27	8893
	Чарышский сельский лесхоз, Чарышское лесничество урочище совхоз "Сосновский", кварталы 1-24	6643

		Чарышский лесхоз, Инское лесничество, кварталы 1-7, 9-16, 27, 30-33, 36, 45-51, 62, 63, 67-69, 73-81, 83-86, части кварталов 8, 17-26, 28, 29, 34, 35, 37, 38, 40-44, 52-61, 64-66	58792	
		Чарышский лесхоз, Чарышское лесничество, кварталы 1-7, 11, 12, 14, 15, 17, 19, 22-24, 26-37, 40, 42-78, 81-89, 91-93, 95-98, 101, 105, 107-109, 111, 113-120, части кварталов 8-10, 13, 16, 18, 20, 21, 25, 39, 80, 99, 100, 102-104, 106, 110, 112	66704	
Осуществление религиозной деятельности	Всего, в т. ч.:		553761	
	Мало-Бащелакское	в т.ч. Мало-Бащелакское лесничество Чарышского лесхоза, квартала 1-134.	37099	
	Больше-Бащелакское	в т.ч. Больше-Бащелакское лесничество Чарышского лесхоза, квартала 1-76.	36127	
	Чарышское	всего		173755
		в т.ч. быв. гослесфонд:		140609
		Чарышское лесничество Чарышского лесхоза, квартала 1-120.		72756
		Инское лесничество Чарышского лесхоза, квартала 1-86.		67853
		в т.ч. быв. Чарышское лесничество Чарышского сельского лесхоза:		28955
		с-з «Березовский», кв. 1-14.		3282
		с-з «Красный партизан», кв. 1-7.		2035
		с-з «Маяк», кв. 1.		444
		с-з «Озерский», кв. 1,2.		460
		с-з «Сваловский», кв. 1-20.		6976
		с-з «Сибирь», кв. 1-28.		9115
		с-з «Сосновский», кв. 1-24.		6643
		в т.ч. неустроенные леса Чарышского района		4191
		Кумирское	всего:	
	Кумирское лесничество Чарышского лесхоза, квартала 1-78.			118273
	Коргонское лесничество Чарышского лесхоза, квартала 1-57.			75511
	Солонешенское	всего:		50757
		в т.ч. Солонешенское лесничество Солонешенского лесхоза, квартала 1-74.		25161
		в т.ч. быв. Солонешенское лесничество Смоленского сельского лесхоза:		20910
		с-з «Тумановский», кв. 1-22.		4714
		с-з «Горно-Алтайский», кв. 1-7.		1995
		с-з «Знамя Октября», кв. 1.		60
		с-з «Садовый», кв. 1.		123
		с-з «Светлинский», кв. 1-4.		788
с-з «Медведевский», кв. 1-10.			2234	
с-з «Солонешенский», кв. 1-12.		3709		

		с-з «Сибирячихинский», кв. 1-15.	3367	
		с-з «Карповский», кв. 1-7.	1338	
		с-з «Красноануйский», кв. 1-12.	2582	
		Неустроенные леса Солонешенского района.	4686	
	Тополинское	в т.ч. Тополинское лесничество Солонешенского лесхоза, квартала 1-91.	40419	
	Степное	в т.ч. Степное лесничество Солонешенского лесхоза, квартала 1-94.	21820	
Иные виды, определенные в соответствии с частью 2 статьи 6 Лесного Кодекса РФ.	Всего, в т. ч.:		553761	
	Мало-Башчелакское	в т.ч. Мало-Башчелакское лесничество Чарышского лесхоза, квартала 1-134.	37099	
	Больше-Башчелакское	в т.ч. Больше-Башчелакское лесничество Чарышского лесхоза, квартала 1-76.	36127	
	Чарышское	всего:		173755
		в т.ч. быв. гослесфонд:		140609
		Чарышское лесничество Чарышского лесхоза, квартала 1-120.		72756
		Инское лесничество Чарышского лесхоза, квартала 1-86.		67853
		в т.ч. быв. Чарышское лесничество Чарышского сельского лесхоза:		28955
		с-з «Березовский», кв. 1-14.		3282
		с-з «Красный партизан», кв. 1-7.		2035
		с-з «Маяк», кв. 1.		444
		с-з «Озерский», кв. 1,2.		460
		с-з «Сваловский», кв. 1-20.		6976
		с-з «Сибирь», кв. 1-28.		9115
		с-з «Сосновский», кв. 1-24.		6643
		в т.ч. неустроенные леса Чарышского района		4191
		Кумирское	всего:	
	Кумирское лесничество Чарышского лесхоза, квартала 1-78.			118273
	Коргонское лесничество Чарышского лесхоза, квартала 1-57.			75511
	Солонешенское	всего:		50757
		в т.ч. Солонешенское лесничество Солонешенского лесхоза, квартала 1-74.		25161
		в т.ч. быв. Солонешенское лесничество Смоленского сельского лесхоза:		20910
		с-з «Тумановский», кв. 1-22.		4714
		с-з «Горно-Алтайский», кв. 1-7.		1995
		с-з «Знамя Октября», кв. 1.		60
		с-з «Садовый», кв. 1.		123
		с-з «Светлинский», кв. 1-4.		788
		с-з «Медведевский», кв. 1-10.		2234
		с-з «Солонешенский», кв. 1-12.		3709
		с-з «Сибирячихинский», кв. 1-15.		3367
		с-з «Карповский», кв. 1-7.		1338
		с-з «Красноануйский», кв. 1-12.		2582

		Неустроенные леса Солонешенского района.	4686
	Тополинское	в т.ч. Тополинское лесничество Солонешенского лесхоза, квартала 1-91.	40419
	Степное	в т.ч. Степное лесничество Солонешенского лесхоза, квартала 1-94.	21820

Примечание:

1) ООПТ – особо охраняемые природные территории (заказники, памятники природы и т.п.);

2) в границах ООПТ – разрешенное использование лесов с учетом ограничений и запретов для существующих и утвержденных ООПТ, а также для проектируемых ООПТ после их утверждения;

в Главе 2:

в разделе 2.6:

подраздел 2.6.1 «Сведения о площадях лесных участков, на которых возможно сенокошение, выпас сельскохозяйственных животных, пчеловодство, северное оленеводство, мараловодство, выращивание сельскохозяйственных культур и иной сельскохозяйственной деятельности, рыбоводство, а также соответствующие нормативы (допустимые объемы)» изложить в следующей редакции:

«2.6.1 Сведения о площадях лесных участков, на которых возможно сенокошение, выпас сельскохозяйственных животных, пчеловодство, северное оленеводство, мараловодство, выращивание сельскохозяйственных культур и иной сельскохозяйственной деятельности, рыбоводство, а также соответствующие нормативы (допустимые объемы)»

Использование лесов для ведения сельского хозяйства на территории Чарышского лесничества, ограничивается в ООПТ. В водоохраных зонах ограничивается в соответствии с Лесным и Водным кодексами Российской Федерации.»;

таблицу 2.6.2.1. «Параметры использования лесов для ведения сельского хозяйства (в границах Чарышского лесничества)» подраздела 2.6.2 раздела 2.6 изложить в следующей редакции:

Таблица 2.6.2.1.

Параметры разрешенного использования лесов для ведения сельского хозяйства (в границах Чарышского лесничества)

№№ п/п	Виды пользования	Ед. измерения	Ежегодный допустимый объем
1.	Использование пашни	га	21
2.	Сенокошение	га/тонн	2467/1701,9
3.	Выпас сельскохозяйственных животных: а) в лесу	га/голов	33510/8377

	б) на выгонах, пастбищах	га/голов	51299/19494
4.	Пчеловодство:		
	а) медоносы, в т.ч.:	га	293843
	- травы	га	290882
	- кустарники	га	2961
	б) медопродуктивность, в т.ч.:	кг/га	1430220/293843
	- травы	кг/га	1167270/290882
	- кустарники	кг/га	262950/2961
	в) возможность к содержанию количества пчелосемей	количество пчелосемей	13003
5.	Мараловодство	га/голов	4830/4342

в разделе 2.11:

первый абзац подраздела 2.11.1. «Нормативы и параметры разрешенного использования лесов для выполнения работ по геологическому изучению недр, для разработки месторождений полезных ископаемых» изложить в следующей редакции:

«На территории Чарышского лесничества допускается выполнение работ по геологическому изучению недр и разработка месторождений полезных ископаемых за исключением территорий ООПТ.»;

в разделе 2.12 слова «специализированных портов» заменить словами «морских портов, морских терминалов, речных портов, причалов»;

в Главе 3:

раздел 3.2 «Ограничения по видам особо защитных участков лесов» изложить в следующей редакции:

«3.2. Ограничения по видам особо защитных участков лесов

Особо защитные участки лесов устанавливаются на основании:

- ч. 3 статьи 102 ЛК РФ;
- Лесоустроительной инструкции;
- Водного Кодекса Российской Федерации.

В соответствии со статьей 81 ЛК РФ отнесение лесов к защитным лесам и выделение особо защитных участков лесов, а также установление их границ, относится к полномочиям органов государственной власти Российской Федерации. На территории Чарышского лесничества особо защитные участки лесов не выделены.»;

приложение 1 к регламенту «Перечень нормативных правовых актов» изложить в редакции согласно приложению № 1 к настоящему приказу;

кату-схему распределения лесов по лесорастительным зонам и лесным районам, кату-схему распределения лесов по целевому назначению и защитных лесов по категориям, кату-схему расположения участковых лесничеств утвердить в прилагаемой редакции.

2. Настоящий приказ вступает в силу со дня его опубликования на «Официальном Интернет-портале правовой информации» (www.pravo.gov.ru).

3. Контроль за исполнением настоящего приказа возложить на заместителя начальника Главного управления, начальника управления лесами Черных В.А.

Начальник Главного управления



В.Н. Попрядухин

Приложение № 1

к приказу Главного
управления природных
ресурсов и экологии
Алтайского края
от 26.06.2016 2016 г. № 71

**ПЕРЕЧЕНЬ
нормативных правовых актов**

Федеральные законы Российской Федерации

№№ п/п	Наименование, дата и номер документа
1	Лесной кодекс Российской Федерации
2	Земельный кодекс Российской Федерации
3	Водный кодекс Российской Федерации
4	от 24.04.1995 № 52-ФЗ «О животном мире»
5	от 26.09.1997 № 125-ФЗ «О свободе совести и религиозных объединениях»
6	от 31.03.1999 № 69-ФЗ «О газоснабжении в Российской Федерации»
7	от 08.08.2001 № 129-ФЗ «О государственной регистрации юридических лиц и индивидуальных предпринимателей»
8	от 10.01.2002 № 7-ФЗ «Об охране окружающей среды»
9	от 04.12.2006 № 201-ФЗ «О введении в действие Лесного кодекса Российской Федерации»
10	от 08.11.2007 № 257-ФЗ «Об автомобильных дорогах и о дорожной деятельности в Российской Федерации и о внесении изменений в отдельные законодательные акты Российской Федерации»
11	от 24.07.2009 № 209-ФЗ «Об охоте и о сохранении охотничьих ресурсов и внесении изменений в отдельные законодательные акты Российской Федерации»

Постановления и распоряжения Правительства Российской Федерации

№№ п/п	Наименование, дата и номер документа
1	от 08.05.2007 № 273 «Об исчислении размера вреда, причиненного лесам вследствие нарушения лесного законодательства»
2	от 22.05.2007 № 310 «О ставках платы за единицу объема лесных ресурсов и ставках платы за единицу площади лесного участка, находящегося в федеральной собственности»
3	от 22.06.2007 № 394 «Об утверждении Положения об осуществлении федерального государственного лесного надзора (лесной охраны)»
4	от 22.06.2007 № 395 «Об установлении максимального объема древесины, подлежащей заготовке лицом, группой лиц»
5	от 29.06.2007 № 414 «Об утверждении Правил санитарной безопасности в лесах»
6	от 30.06.2007 № 417 «Об утверждении Правил пожарной безопасности в лесах»
7	от 30.06.2007 № 419 «О приоритетных инвестиционных проектах в области освоения лесов»
8	от 16.04.2011 № 281 «О мерах противопожарного обустройства лесов»
9	от 05.05.2011 № 344 «Об утверждении Правил привлечения сил и средств подразделений пожарной охраны для ликвидации чрезвычайной ситуации в лесах, возникшей вследствие лесных пожаров»

10	от 17.05.2011 № 376 «О чрезвычайных ситуациях в лесах, возникших вследствие лесных пожаров» (вместе с «Правилами введения чрезвычайных ситуаций в лесах, возникших вследствие лесных пожаров, и взаимодействия органов государственной власти, органов местного самоуправления в условиях таких чрезвычайных ситуаций»)
11	от 17.05.2011 № 377 «Об утверждении Правил разработки и утверждения плана тушения лесных пожаров и его формы»
12	от 18.05.2011 № 378 «Об утверждении Правил разработки сводного плана тушения лесных пожаров на территории субъекта Российской Федерации»
13	от 17.07.2012 № 1283-р «Перечень объектов лесной инфраструктуры для защитных лесов, эксплуатационных лесов и резервных лесов»
14	от 27.11.2014 № 1261 «Об утверждении Положения о продаже лесных насаждений для заготовки древесины при осуществлении закупок работ по охране, защите и воспроизводству лесов»
15	от 21.09.2015 № 1003 «О типовом договоре аренды лесного участка»
16	от 31.10.2015 № 1178 «О типовом договоре купли-продажи лесных насаждений»

Приказы

Министерства природных ресурсов и экологии Российской Федерации, Федерального агентства лесного хозяйства

№№ п/п	Наименование, дата и номер документа
Приказы Министерства природных ресурсов и экологии Российской Федерации	
1	От 17.04.2007 № 101 «Об утверждении Особенности охраны лесов, разработки и осуществления профилактических и реабилитационных мероприятий в зонах радиоактивного загрязнения лесов»
2	От 16.07.2007 № 181 «Об утверждении Особенности использования, охраны, защиты, воспроизводства лесов, расположенных на особо охраняемых природных территориях»
3	От 16.07.2007 № 183 «Об утверждении Правил лесовосстановления»
4	От 16.07.2007 № 185 «Об утверждении Правил ухода за лесами»
5	от 28.03.2014 № 161 «Об утверждении видов средств предупреждения и тушения лесных пожаров, нормативов обеспеченности данными средствами лиц, использующих леса, норм наличия средств предупреждения и тушения лесных пожаров при использовании лесов»
6	от 23.06.2014 № 276 «Об утверждении Порядка осуществления мониторинга пожарной опасности в лесах и лесных пожаров»
7	от 18.08.2014 № 367 «Об утверждении Перечня лесорастительных зон Российской Федерации и Перечня лесных районов Российской Федерации»
8	от 01.12.2014 № 528 «Об утверждении Правил использования лесов для переработки древесины и иных лесных ресурсов»
9	от 25.12.2014 № 573 «Об установлении порядка представления отчета об использовании лесов и его формы, требований к формату отчета об использовании лесов в электронной форме»
10	от 16.01.2015 № 17 «Об утверждении формы лесной декларации, порядка ее заполнения и подачи, требований к формату лесной декларации в электронной форме»
11	от 20.01.2015 № 28 «Об установлении порядка представления отчета о воспроизводстве лесов и лесоразведении и его формы»

12	от 23.03.2015 № 129 «Об установлении порядка представления отчета об охране и защите лесов и его формы»
13	от 09.06.2015 № 182 «Об утверждении методического документа по обеспечению санитарной безопасности в лесах»
14	От 04.08.2015 № 340 «Об утверждении порядка организации и осуществления государственного лесопатологического мониторинга»
15	от 17.09.2015 № 400 «Об утверждении порядка использования районированных семян лесных растений основных лесных древесных пород»
16	от 28.10.2015 № 445 «Об утверждении порядка подготовки и заключения договора аренды лесного участка, находящегося в государственной или муниципальной собственности»
17	от 28.10.2015 № 446 «Об утверждении порядка подготовки и заключения договора купли-продажи лесных насаждений, расположенных на землях, находящихся в государственной или муниципальной собственности»
Приказы Федерального агентства лесного хозяйства	
1	от 15.10.2008 № 298 «Об определении количества лесничеств на территории Алтайского края и установлении их границ»
2	от 26.04.2010 № 143 «Об отнесении лесов на территории Алтайского края к ценным лесам, эксплуатационным лесам и установлении их границ»
3	от 14.12.2010 № 485 «Об утверждении Особенности использования, охраны, защиты, воспроизводства лесов, расположенных в водоохраных зонах, лесов, выполняющих функции защиты природных и иных объектов, ценных лесов, а также лесов, расположенных на особо защитных участках лесов»
4	от 27.12.2010 № 515 «Об утверждении Порядка использования лесов для выполнения работ по геологическому изучению недр, для разработки месторождений полезных ископаемых»
5	от 27.05.2011 № 191 «Об утверждении Порядка исчисления расчетной лесосеки»
6	от 30.05.2011 № 194 «Об утверждении Порядка ведения государственного лесного реестра»
7	от 10.06.2011 № 223 «Об утверждении Правил использования лесов для строительства, реконструкции, эксплуатации линейных объектов»
8	от 05.07.2011 № 287 «Об утверждении классификации природной пожарной опасности лесов и классификации пожарной опасности в лесах в зависимости от условий погоды»
9	От 19.07.2011 № 308 «Об утверждении Правил использования лесов для выращивания посадочного материала лесных растений (саженцев, сеянцев)»
10	от 01.08.2011 № 337 «Об утверждении Правил заготовки древесины»
11	от 05.10.2011 № 423 «Об утверждении типовой формы лесного плана субъекта Российской Федерации»
12	от 05.12.2011 № 510 «Об утверждении Правил использования лесов для выращивания лесных плодовых, ягодных, декоративных растений, лекарственных растений»
13	от 05.12.2011 № 511 «Об утверждении Правил заготовки пищевых лесных ресурсов и сбора лекарственных растений»
14	от 05.12.2011 № 512 «Об утверждении Правил заготовки и сбора недревесных лесных ресурсов»
15	от 05.12.2011 № 513 «Об утверждении Перечня видов (пород) деревьев и кустарников, заготовка древесины которых не допускается»
16	от 12.12.2011 № 516 «Об утверждении Лесостроительной инструкции»

17	от 22.12.2011 № 545 «Об утверждении порядка государственной или муниципальной экспертизы проекта освоения лесов»
18	от 23.12.2011 № 548 «Об утверждении правил использования лесов для осуществления научно-исследовательской деятельности, образовательной деятельности»
19	от 10.01.2012 № 1 «Об утверждении Правил лесоразведения»
20	от 24.01.2012 № 23 «Об утверждении Правил заготовки живицы»
21	от 21.02.2012 № 62 «Об утверждении правил использования лесов для осуществления рекреационной деятельности»
22	От 29.02.2012 № 69 «Об утверждении состава проекта освоения лесов и порядка его разработки»
23	От 04.04.2012 № 126 «Об утверждении Составы лесохозяйственных регламентов, порядка их разработки, сроков их действия и порядка внесения в них изменений»
24	От 13.04.2012 № 139 «Об утверждении Порядка проведения государственного учета лесного участка в составе земель лесного фонда»
25	от 27.04.2012 № 174 «Об утверждении Нормативов противопожарного обустройства лесов»
26	от 09.04.20015 № 105 «Об установлении возрастов рубок»

Законы и иные нормативные правовые акты Алтайского края

1	Закон Алтайского края от 10.09.2007 № 87-ЗС «О регулировании отдельных лесных отношений на территории Алтайского края»
2	Закон Алтайского края от 05.02.2008 № 5-ЗС «О порядке заготовки гражданами пищевых лесных ресурсов и сбора ими лекарственных растений для собственных нужд на территории Алтайского края»
3	Закон Алтайского края от 05.02.2008 № 6-ЗС «О порядке заготовки и сбора гражданами недревесных лесных ресурсов для собственных нужд на территории Алтайского края»
4	Закон Алтайского края от 03.06.2010 № 47-ЗС «Об установлении правил использования лесов для осуществления видов деятельности в сфере охотничьего хозяйства на территории Алтайского края»
5	Постановление Администрации Алтайского края от 12.08.2013 № 418 «Об утверждении схемы развития и размещения особо охраняемых природных территорий Алтайского края на период до 2025 года»
6	Постановление Администрации Алтайского края от 10.04.2014 № 220 «О памятниках природы краевого значения»
7	Постановление Администрации Алтайского края от 06.05.2014 № 175 «Об утверждении перечней должностных лиц Главного управления природных ресурсов и экологии Алтайского края, уполномоченных на осуществление федерального государственного надзора»
8	Приказ Главного управления природных ресурсов и экологии Алтайского края от 10.04.2014 № 178 «Об утверждении перечней должностных лиц Главного управления природных ресурсов и экологии Алтайского края, уполномоченных на осуществление федерального государственного надзора»
9	Приказ управления лесами Алтайского края от 24.06.2009 № 69 «Об утверждении Порядка заключения гражданами договоров купли-продажи лесных насаждений для собственных нужд»

КАРТА-СХЕМА

ДЕЛЕНИЯ ЛЕСОВ ПО РАСТИТЕЛЬНЫМ ЗОНАМ И ЛЕСНЫМ РАЙОНАМ

ЧАРЫШСКОГО ЛЕСНИЧЕСТВА

Алтайского края

Масштаб 1:550 000

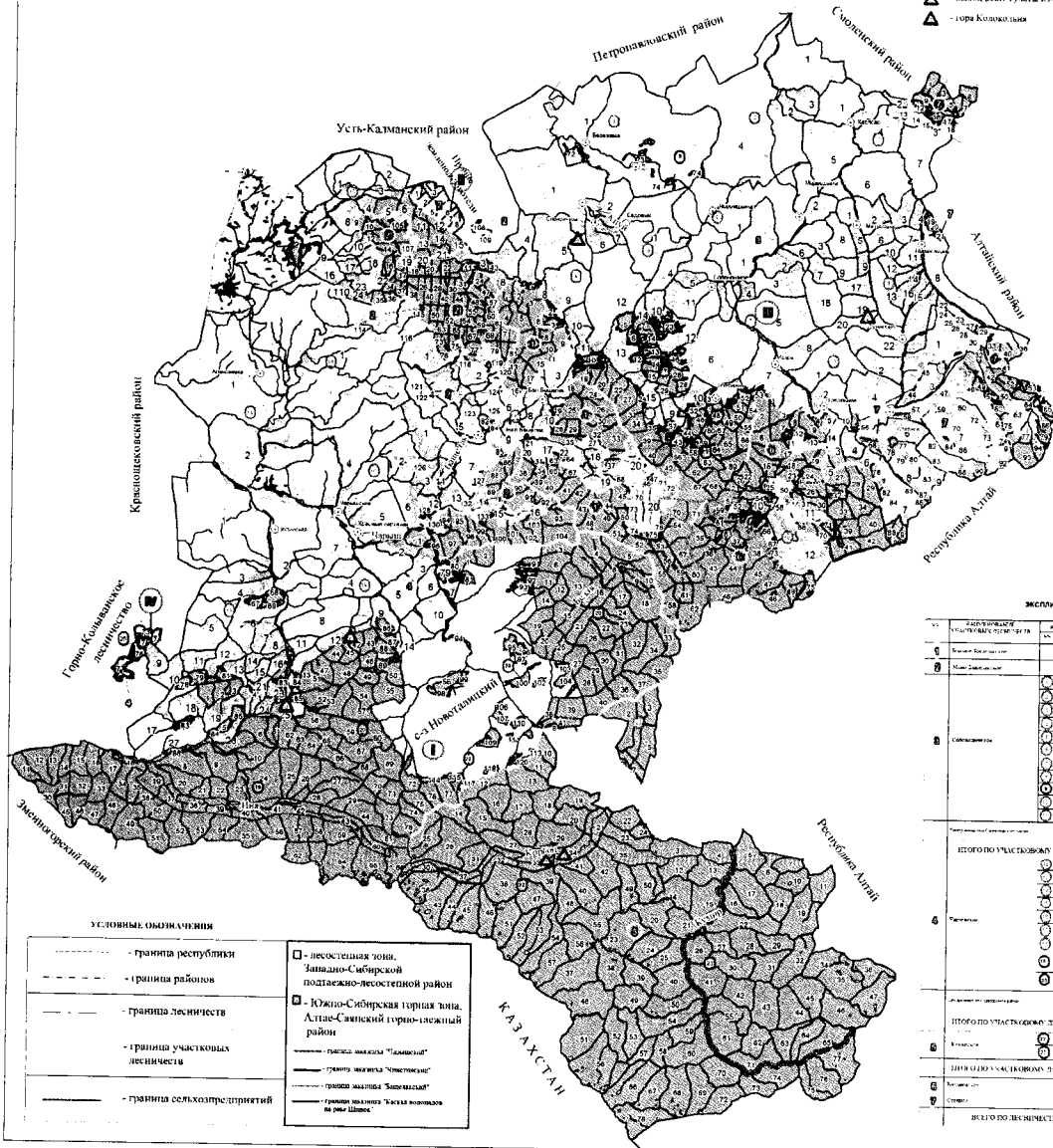
Общая площадь 553 761 га

ЭКСПЛИКАЦИЯ

№	наименование участка лесничества	площадь га	в том числе по районам			
			Чарышский	Усть-Завьяловский	Солонцовский	Краснощекотовский
1	Большое Баццеланское	36 127	36 127			
2	Мало-Баццеланское	37 089	34 477	2 622		
3	Солонцовское	50 757			50 757	
4	Чарышское	173 755	172 592			1 163
5	Кумирское	193 784	193 784			
6	Топольниковое	40 419			40 419	
7	Степное	21 820			21 820	
ИТОГО		553 761	436 880	2 622	112 996	1 163

Памятники природы краевого значения:

- ▲ - станица у с. Сибирячиха
- ▲ - Иртыш лес
- ▲ - водопад Атырар
- ▲ - водопад Старгах
- ▲ - выходы реки Тунгаты из-под скалы
- ▲ - горы Колокылак



УСЛОВНЫЕ ОБОЗНАЧЕНИЯ

— — — — —	- граница республики	□	- лесостепная зона, Западно-Сибирской подтаежно-лесостепной район
— — — — —	- граница районов	□	- Южно-Сибирская горная зона, Алтай-Саянский горно-снежный район
— — — — —	- граница лесничеств	—	- граница массива "Баловский"
— — — — —	- граница участков лесничества	—	- граница массива "Солонцовский"
— — — — —	- граница сельхозпредприятий	—	- граница массива "Завьяловский"
		—	- граница массива "Жуковское поле"

ЭКСПЛИКАЦИЯ

№	наименование участка лесничества	площадь га	в том числе по районам	
			Чарышский	Усть-Завьяловский
1	Большое Баццеланское	36 127	36 127	
2	Мало-Баццеланское	37 089	34 477	2 622
3	Солонцовское	50 757		50 757
4	Чарышское	173 755	172 592	1 163
5	Кумирское	193 784	193 784	
6	Топольниковое	40 419		40 419
7	Степное	21 820		21 820
ИТОГО		553 761	436 880	112 996

КАРТА-СХЕМА

РАСПРЕДЕЛЕНИЯ ЛЕСОВ ПО ЦЕЛЕВОМУ НАЗНАЧЕНИЮ И ЗАЩИТНЫХ ЛЕСОВ ПО КАТЕГОРИЯМ

ЧАРЫШСКОГО ЛЕСНИЧЕСТВА

Алтайского края

Масштаб 1:550 000

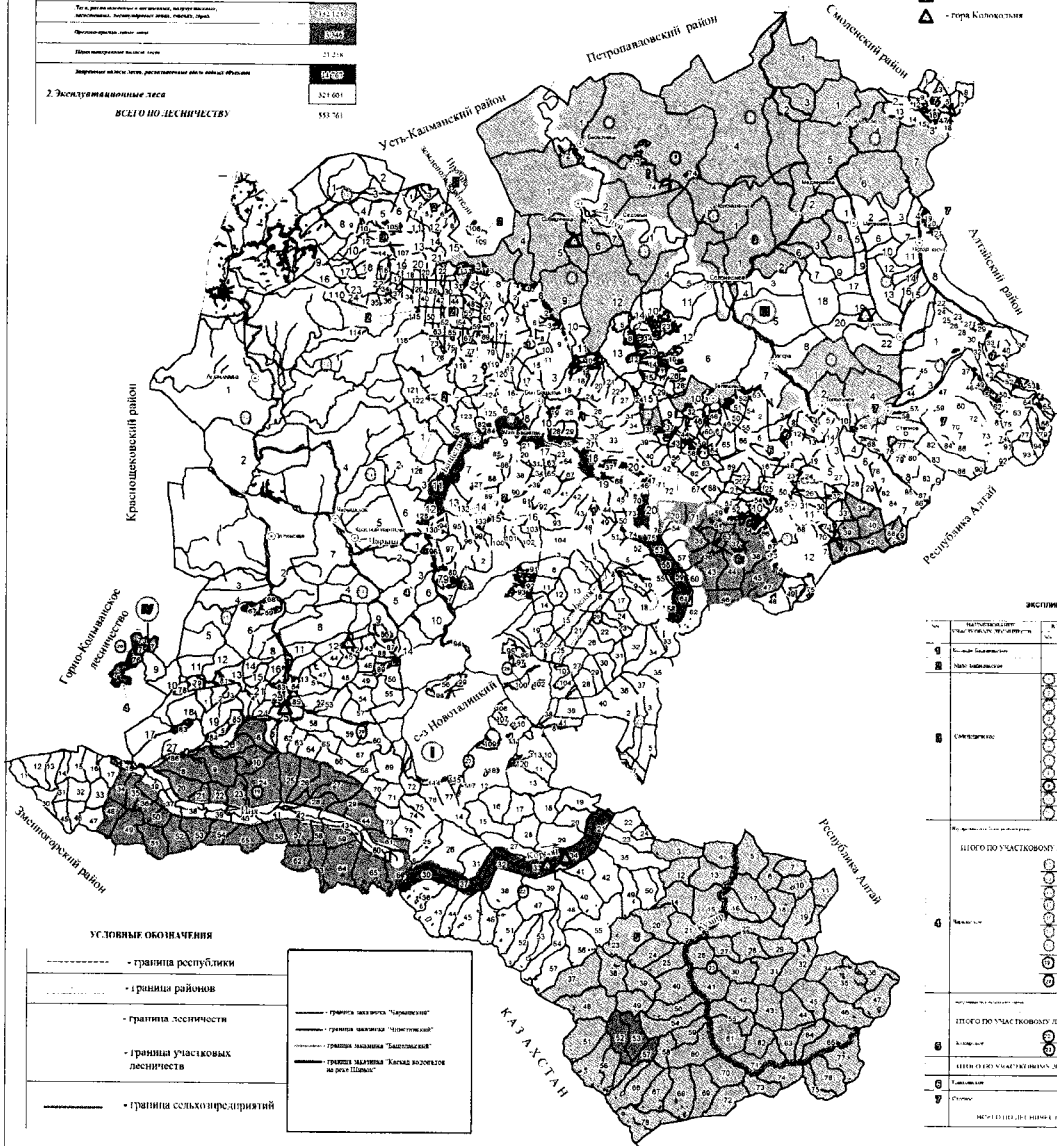
Общая площадь 553 761 га

ЦЕЛЕВОЕ НАЗНАЧЕНИЕ И КАТЕГОРИЯ ЗАЩИТНЫХ ЛЕСОВ	ПЛОЩАДЬ, ГА
1. Защитные леса, всего:	259 157
в том числе:	
а) Леса, расположенные на территории особо охраняемых природных территорий, всего:	13 810
б) Леса, имеющие особое значение для охраны объектов культурного наследия, объектов археологии и науки, объектов, имеющих историческое, культурное, научно-исследовательское, просветительское или иное значение:	856
в) Леса, имеющие особое значение для охраны объектов культурного наследия, объектов археологии и науки, объектов, имеющих историческое, культурное, научно-исследовательское, просветительское или иное значение:	130
г) Прочие защитные леса:	171 495
в том числе:	
1. Леса, расположенные на территории особо охраняемых природных территорий, всего:	13 810
2. Леса, имеющие особое значение для охраны объектов культурного наследия, объектов археологии и науки, объектов, имеющих историческое, культурное, научно-исследовательское, просветительское или иное значение:	856
3. Прочие защитные леса:	156 829
в том числе:	
а) Леса, расположенные на территории особо охраняемых природных территорий, всего:	13 810
б) Леса, имеющие особое значение для охраны объектов культурного наследия, объектов археологии и науки, объектов, имеющих историческое, культурное, научно-исследовательское, просветительское или иное значение:	856
в) Прочие защитные леса:	132 163
2. Эксплуатационные леса	324 604
ВСЕГО ПО ЛЕСНИЧЕСТВУ	553 761

ЭКСПЛИКАЦИЯ

№	НАИМЕНОВАНИЕ УЧАСТКОВОГО ЛЕСНИЧЕСТВА	ПЛОЩАДЬ, ГА	в том числе по категориям			
			Чарышский	Усть-Калемский	Солонешенский	Краснощевский
1	Большое-Бацелакское	38 127	38 127			
2	Мало-Бацелакское	37 099	34 477	2 622		
3	Солонешенское	50 757			50 757	
4	Чарышское	173 755	172 592			1 163
5	Кумирское	193 784	193 784			
6	Тополанское	40 419			40 419	
7	Степное	21 820			21 820	
Итого		553 761	436 980	2 622	112 996	1 163

- Памятники природы краевого значения
- ▲ ст. у. с. Сибирячка
 - ▲ Троицын ош
 - ▲ водонап. Аврора
 - ▲ водонап. Стрелка
 - ▲ выходы реки Тулунга из-под скалы
 - ▲ горы Колокостыля



УСЛОВНЫЕ ОБОЗНАЧЕНИЯ

-----	- граница республики	-----	- граница заповедия "Чарышский"
-----	- граница районов	-----	- граница заповедия "Солонешенский"
-----	- граница лесничества	-----	- граница заповедия "Тополанский"
-----	- границы участковых лесничеств	-----	- граница заповедия "Халхад-Болдучеевское"
-----	- граница сельхозпредприятий		

ЭКСПЛИКАЦИЯ

№	НАИМЕНОВАНИЕ УЧАСТКОВОГО ЛЕСНИЧЕСТВА	ПЛОЩАДЬ, ГА	в том числе по категориям
№	НАИМЕНОВАНИЕ	ПЛОЩАДЬ, ГА	СОВМЕЩАЮЩИЙ
1	Большое-Бацелакское	38 127	
2	Мало-Бацелакское	37 099	
3	Солонешенское	50 757	
	в том числе:		
	Чарышский	60	
	Усть-Калемский	746	
	Солонешенский	3 087	
	Степное	122	
4	Чарышское	173 755	
	в том числе:		
	Чарышский	2 982	
	Усть-Калемский	2 214	
	Солонешенский	7 731	
	Степное	125 092	
5	Кумирское	193 784	
6	Тополанское	40 419	
	в том числе:		
	Чарышский	6 639	
	Усть-Калемский	400	
	Солонешенский	444	
	Степное	9 115	
7	Степное	21 820	
	в том числе:		
	Чарышский	2 035	
	Усть-Калемский	26 076	
	Солонешенский	3 542	
	Степное	8 737	
Итого	553 761		
Итого по участковому лесничеству		50 757	
в том числе:			
Чарышский		6 639	
Усть-Калемский		400	
Солонешенский		444	
Степное		9 115	
Итого по участковому лесничеству		173 755	
в том числе:			
Чарышский		76 511	
Усть-Калемский		112 273	
Итого по участковому лесничеству		193 784	
в том числе:			
Чарышский		10 819	
Усть-Калемский		21 820	
Итого по участковому лесничеству		553 761	

КАРТА-СХЕМА

РАСПОЛОЖЕНИЯ УЧАСТКОВЫХ
ЛЕСНИЧЕСТВ

ЧАРЫШСКОГО ЛЕСНИЧЕСТВА

Алтайского края

Масштаб 1:550 000

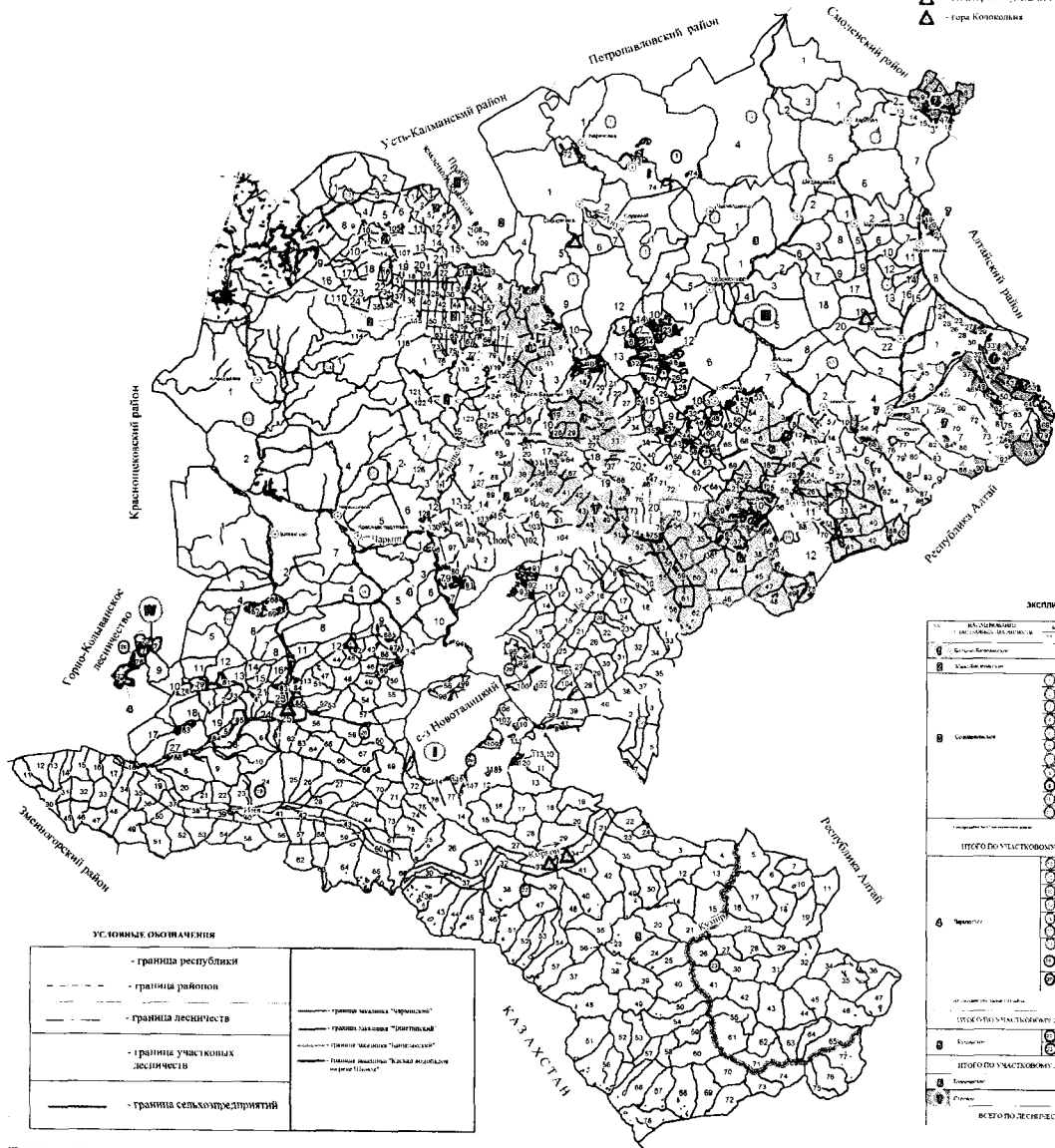
Общая площадь 553 761 га

ЭКСПЛИКАЦИЯ

№	наименование участкового лесничества	площадь, га	в том числе по районам				
			Чарышский	Усть-Калманский	Соловьевский	Краснолеснический	Смоленский
1	Больше-Башелакское	36 127	36 127				
2	Мало-Башелакское	37 099	34 477	2 622			
3	Солонешенское	50 757			50 757		
4	Чарышское	173 785	172 592			1 193	
5	Кумирское	193 784	193 784				
6	Тополинское	40 418			40 418		
7	Ступное	21 820			21 820		
ИТОГО		553 761	436 980	2 622	112 996	1 193	

Памятники природы краевого значения:

- ▲ - стелы у с. Сойбузаша
- ▲ - Гротный холм
- ▲ - водопад Аллага
- ▲ - водопад Сургай
- ▲ - водопад реки Тузматы по подножию
- ▲ - горы Котокольки



УСЛОВНЫЕ ОБОЗНАЧЕНИЯ

— граница республики	— граница участка "Чарышский"
— граница района	— граница участка "Солонешенский"
— граница лесничества	— граница участка "Башелакский"
— граница участковых лесничеств	— граница участка "Кумирское"
— граница сельхозпредприятий	— граница участка "Тополинское"

ЭКСПЛИКАЦИЯ

КАТЕГОРИЯ	НАИМЕНОВАНИЕ	ПЛОЩАДЬ, га
1	Больше-Башелакское	36 127
	Мало-Башелакское	37 099
2	Солонешенское	50 757
	Чарышское	173 785
	Кумирское	193 784
	Тополинское	40 418
	Ступное	21 820
	Итого по участковому лесничеству	436 980
3	Итого по участковому лесничеству	436 980
	Чарышское	173 785
4	Итого по участковому лесничеству	173 785
	Кумирское	193 784
5	Итого по участковому лесничеству	40 418
	Тополинское	40 418
6	Итого по участковому лесничеству	21 820
	Ступное	21 820
ВСЕГО ЛЕСНИЧЕСТВ		553 761