

**ЗАКОН**  
Алтайского края

**О преобразовании муниципальных и административно-территориальных образований Журавлихинский сельсовет Первомайского района Алтайского края и Новоберёзовский сельсовет Первомайского района Алтайского края**

Настоящий Закон в соответствии со статьёй 13 Федерального закона от 6 октября 2003 года № 131-ФЗ «Об общих принципах организации местного самоуправления в Российской Федерации» (далее – Федеральный закон) регулирует вопросы преобразования в форме объединения муниципальных образований Журавлихинский сельсовет Первомайского района Алтайского края и Новоберёзовский сельсовет Первомайского района Алтайского края.

Преобразование осуществляется по инициативе органов местного самоуправления и с согласия населения Журавлихинского и Новоберёзовского сельсоветов Первомайского района Алтайского края, выраженного представительным органом каждого из объединяемых поселений.

**Статья 1**

1. Преобразовать муниципальные образования Журавлихинский сельсовет Первомайского района Алтайского края и Новоберёзовский сельсовет Первомайского района Алтайского края путём их объединения.

2. Присвоить вновь образованному муниципальному образованию наименование сельское поселение Журавлихинский сельсовет Первомайского района Алтайского края и наделить его статусом сельского поселения с административным центром в селе Журавлиха.

3. Установить границы вновь образованного муниципального образования сельское поселение Журавлихинский сельсовет Первомайского района Алтайского края согласно приложению.

4. Преобразуемые Журавлихинский сельсовет Первомайского района Алтайского края и Новоберёзовский сельсовет Первомайского района Алтайского края прекращают существование в качестве муниципальных образований со дня окончания формирования органов местного самоуправления вновь образованного муниципального образования сельское поселение Журавлихинский сельсовет Первомайского района Алтайского края, наличие которых является обязательным в соответствии с частью 2 статьи 34 Федерального закона.

## Статья 2

1. Полномочия представительных органов и глав преобразуемых муниципальных образований Журавлихинский сельсовет Первомайского района Алтайского края и Новоберёзовский сельсовет Первомайского района Алтайского края прекращаются со дня окончания формирования органов местного самоуправления вновь образованного муниципального образования сельское поселение Журавлихинский сельсовет Первомайского района Алтайского края, наличие которых является обязательным в соответствии с частью 2 статьи 34 Федерального закона.

2. До дня окончания формирования органов местного самоуправления вновь образованного муниципального образования сельское поселение Журавлихинский сельсовет Первомайского района Алтайского края полномочия по решению вопросов местного значения вновь образованного муниципального образования на соответствующих территориях в соответствии со статьёй 14 Федерального закона осуществляют органы местного самоуправления преобразуемых муниципальных образований Журавлихинский сельсовет Первомайского района Алтайского края и Новоберёзовский сельсовет Первомайского района Алтайского края.

3. Организационное и материально-техническое обеспечение деятельности органов и должностных лиц местного самоуправления вновь образованного муниципального образования сельское поселение Журавлихинский сельсовет Первомайского района Алтайского края и мероприятий, связанных с преобразованием муниципальных образований Журавлихинский сельсовет Первомайского района Алтайского края и Новоберёзовский сельсовет Первомайского района Алтайского края, осуществляется органами местного самоуправления соответствующих преобразуемых муниципальных образований.

## Статья 3

1. Представительным органом первого созыва вновь образованного муниципального образования сельское поселение Журавлихинский сельсовет Первомайского района Алтайского края является Совет депутатов Журавлихинского сельсовета Первомайского района Алтайского края.

2. Численность Совета депутатов Журавлихинского сельсовета Первомайского района Алтайского края первого созыва – 11 депутатов.

3. Срок полномочий депутатов Совета депутатов Журавлихинского сельсовета Первомайского района Алтайского края первого созыва – 5 лет.

4. Схему избирательных округов для проведения выборов депутатов Совета депутатов Журавлихинского сельсовета Первомайского района Алтайского края первого созыва утверждает Первомайская районная территориальная избирательная комиссия.

5. Полномочия избирательной комиссии вновь образованного

муниципального образования при организации подготовки и проведения выборов депутатов Совета депутатов Журавлихинского сельсовета Первомайского района Алтайского края первого созыва исполняет Первомайская районная территориальная избирательная комиссия.

#### **Статья 4**

1. Первый глава вновь образованного муниципального образования сельское поселение Журавлихинский сельсовет Первомайского района Алтайского края избирается на муниципальных выборах, возглавляет администрацию Журавлихинского сельсовета и исполняет полномочия председателя Совета депутатов Журавлихинского сельсовета Первомайского района Алтайского края.

2. Первый глава вновь образованного муниципального образования сельское поселение Журавлихинский сельсовет Первомайского района Алтайского края обладает полномочиями, предусмотренными статьёй 36 Федерального закона.

3. Срок полномочий первого главы вновь образованного муниципального образования сельское поселение Журавлихинский сельсовет Первомайского района Алтайского края – 5 лет.

#### **Статья 5**

1. Органы местного самоуправления вновь образованного муниципального образования сельское поселение Журавлихинский сельсовет Первомайского района Алтайского края в соответствии со своей компетенцией являются правопреемниками органов местного самоуправления преобразуемых муниципальных образований Журавлихинский сельсовет Первомайского района Алтайского края и Новоберёзовский сельсовет Первомайского района Алтайского края в отношениях с органами государственной власти Российской Федерации, органами государственной власти Алтайского края и иных субъектов Российской Федерации, органами местного самоуправления, физическими и юридическими лицами.

2. До урегулирования муниципальными правовыми актами вновь образованного муниципального образования сельское поселение Журавлихинский сельсовет Первомайского района Алтайского края вопросов правопреемства в отношении органов местных администраций, муниципальных учреждений, предприятий и организаций, ранее созданных органами местного самоуправления преобразуемых муниципальных образований Журавлихинский сельсовет Первомайского района Алтайского края и Новоберёзовский сельсовет Первомайского района Алтайского края или с их участием, соответствующие органы местных администраций, муниципальные учреждения, предприятия и организации осуществляют свою деятельность с сохранением прежней организационно-правовой формы.

## Статья 6

1. Органы местного самоуправления вновь образованного муниципального образования сельское поселение Журавлихинский сельсовет Первомайского района Алтайского края со дня своего формирования вправе принимать устав и иные муниципальные правовые акты в соответствии с действующим законодательством.

2. Муниципальные правовые акты, ранее принятые органами местного самоуправления преобразуемых муниципальных образований Журавлихинский сельсовет Первомайского района Алтайского края и Новоберёзовский сельсовет Первомайского района Алтайского края, действуют в части, не противоречащей федеральным законам и иным нормативным правовым актам Российской Федерации, Уставу (Основному Закону) Алтайского края, законам и иным нормативным правовым актам Алтайского края, а также муниципальным правовым актам органов местного самоуправления вновь образованного муниципального образования сельское поселение Журавлихинский сельсовет Первомайского района Алтайского края.

## Статья 7

1. До прекращения полномочий органов местного самоуправления преобразуемых муниципальных образований Журавлихинский сельсовет Первомайского района Алтайского края и Новоберёзовский сельсовет Первомайского района Алтайского края бюджетные полномочия, связанные с внесением изменений в решения о местном бюджете преобразуемых муниципальных образований на текущий год и их исполнением, осуществляют органы местного самоуправления преобразуемых муниципальных образований.

2. Со дня формирования органов местного самоуправления вновь образованного муниципального образования сельское поселение Журавлихинский сельсовет Первомайского района Алтайского края данные органы осуществляют бюджетные полномочия, связанные с исполнением решений о местных бюджетах преобразованных муниципальных образований, до конца текущего года отдельно по каждому преобразованному муниципальному образованию.

3. Органы местного самоуправления вновь образованного муниципального образования сельское поселение Журавлихинский сельсовет Первомайского района Алтайского края осуществляют составление, внешнюю проверку, рассмотрение и утверждение отчётов об исполнении местных бюджетов преобразованных муниципальных образований Журавлихинский сельсовет Первомайского района Алтайского края и Новоберёзовский сельсовет Первомайского района Алтайского края за 2022 год в порядке, установленном бюджетным законодательством Российской Федерации, Алтайского края и муниципальными правовыми актами.

4. Органы местного самоуправления вновь образованного

муниципального образования Журавлихинский сельсовет Первомайского района Алтайского края осуществляют составление, рассмотрение, утверждение и исполнение решения о бюджете вновь образованного муниципального образования сельское поселение Журавлихинский сельсовет Первомайского района Алтайского края на 2023 год (2023 год и на плановый период 2024 и 2025 годов) в порядке, установленном бюджетным законодательством Российской Федерации, Алтайского края и соответствующими муниципальными правовыми актами.

## Статья 8

1. Со дня создания вновь образованного муниципального образования сельское поселение Журавлихинский сельсовет Первомайского района Алтайского края преобразовать административно-территориальные образования Журавлихинский сельсовет Первомайского района Алтайского края и Новоберёзовский сельсовет Первомайского района Алтайского края путём их объединения в административно-территориальное образование Журавлихинский сельсовет Первомайского района Алтайского края с административным центром в селе Журавлиха.

2. Границы вновь образованного административно-территориального образования Журавлихинский сельсовет Первомайского района Алтайского края совпадают с границами соответствующего вновь образованного муниципального образования.

## Статья 9

Настоящий Закон вступает в силу со дня его официального опубликования, за исключением статей 3 и 4, которые вступают в силу через один месяц после вступления в силу настоящего Закона в случае отсутствия инициативы граждан о проведении местного референдума по вопросу определения структуры органов местного самоуправления, численности и срока полномочий депутатов представительного органа первого созыва вновь образованного муниципального образования, а также порядка избрания, полномочий и срока полномочий первого главы вновь образованного муниципального образования.

Губернатор Алтайского края

г. Барнаул  
27 мая 2022 года  
№ 38-ЗС



В.П. Томенко

## ПРИЛОЖЕНИЕ

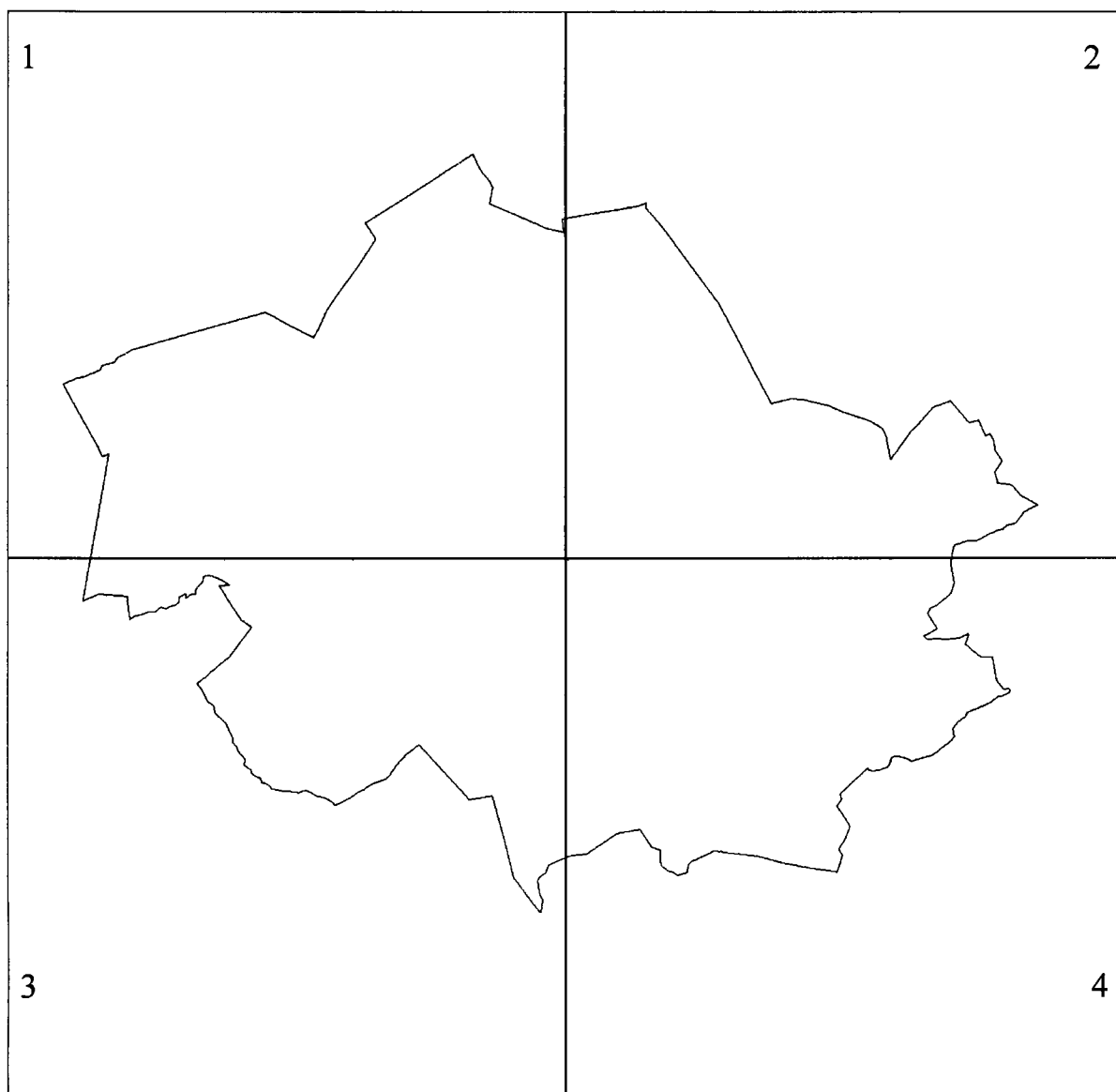
к закону Алтайского края  
«О преобразовании муниципальных и  
административно-территориальных  
образований Журавлихинский  
сельсовет Первомайского района  
Алтайского края и Новоберёзовский  
сельсовет Первомайского района  
Алтайского края»

## ОПИСАНИЕ ГРАНИЦ

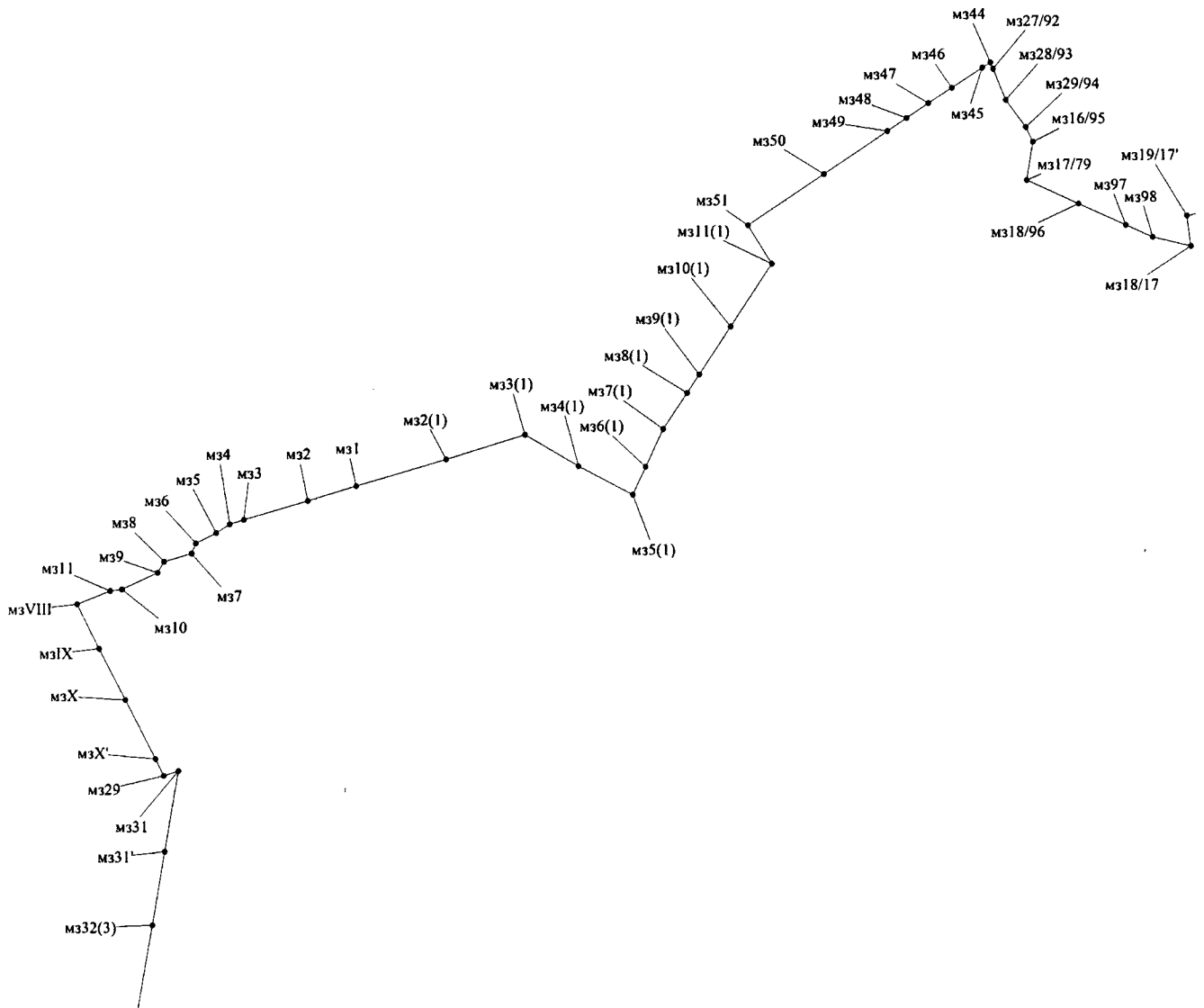
**вновь образованного муниципального образования сельское поселение  
Журавлихинский сельсовет Первомайского района Алтайского края**

**ПЛАН ГРАНИЦ:**

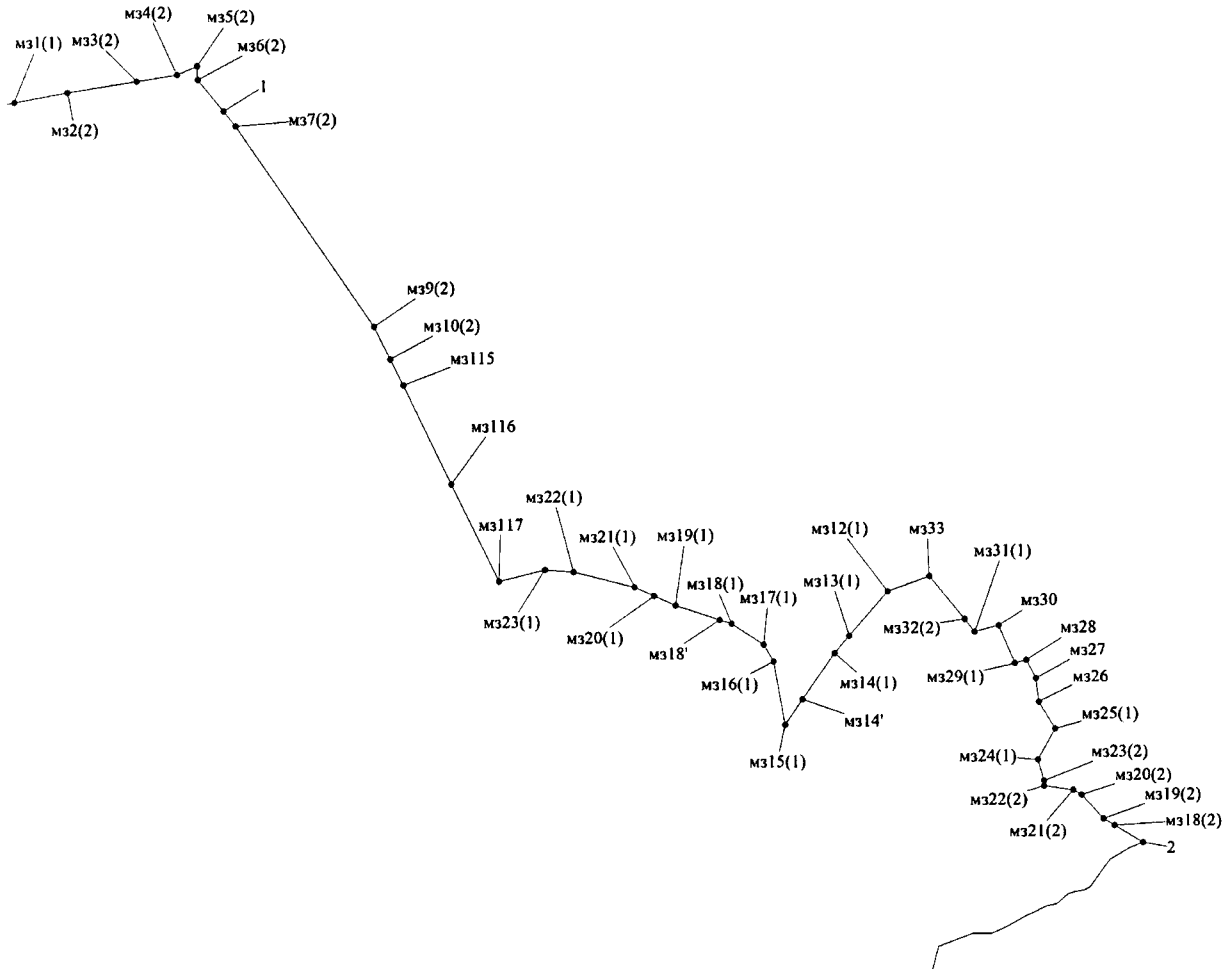
Схема расположения листов



Лист 1



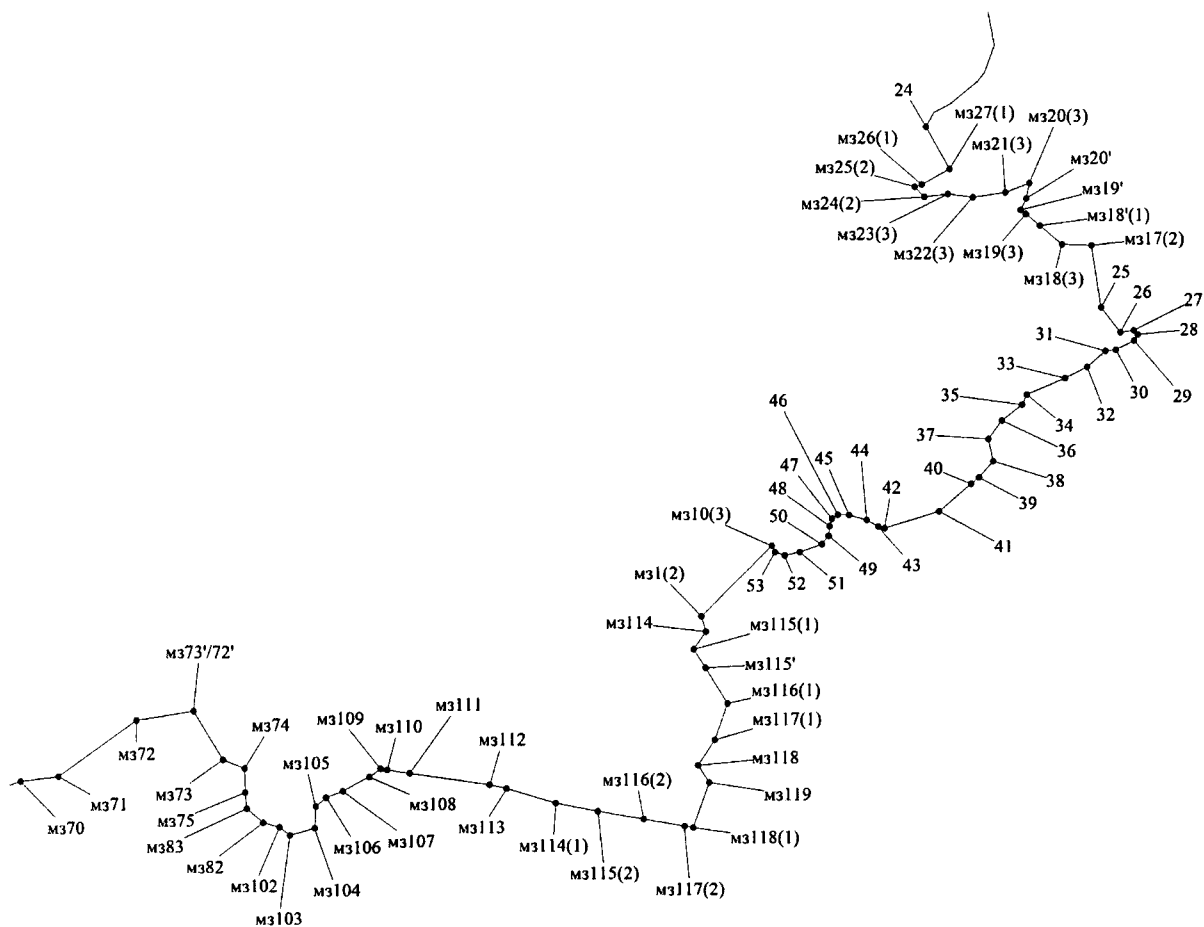
Лист 2







## Лист 4



## ОПИСАНИЕ СМЕЖЕСТВ:

от мз29 до мз44 территория муниципального образования Северный сельсовет Первомайского района Алтайского края;

от мз44 до мз33 территория муниципального образования Залесовский муниципальный округ Алтайского края;

от мз33 до 36 территория муниципального образования Гоношихинский сельсовет Заринского района Алтайского края;

от 36 до мз61 территория муниципального образования Новомоношкинский сельсовет Заринского района Алтайского края;

от мз61 до мз32(1) территория муниципального образования Сорочелоговской сельсовет Первомайского района Алтайского края;

от мз32(1) до мз29 территория муниципального образования Первомайский сельсовет Первомайского района Алтайского края.

## ГЕОДЕЗИЧЕСКИЕ ДАННЫЕ:

От	До	Горизонтальное проложение, м	Румбы	Описание прохождения границ
1	2	3	4	5
				по смежеству с муниципальным образованием Северный сельсовет Первомайского района Алтайского края
мз29	мзX'	245.8	СЗ:26°27'1"	с левой стороны лесополосы
мзX'	мзX	864.7	СЗ:27°31'52"	
мзX	мзIX	750.0	СЗ:27°31'55"	
мзIX	мзVIII	639.5	СЗ:27°15'30"	
мзVIII	мз11	473.3	СВ:68°28'54"	по меже между пашней и кормовыми угодьями
мз11	мз10	156.4	СВ:80°57'15"	
мз10	мз9	513.0	СВ:65°28'5"	
мз9	мз8	171.1	СВ:31°15'26"	по кормовым угодьям, с правой стороны леса
мз8	мз7	370.9	СВ:73°24'42"	с правой стороны леса
мз7	мз6	140.8	СВ:24°57'45"	
мз6	мз5	299.4	СВ:62°22'56"	по меже между пашней и кормовыми угодьями
мз5	мз4	205.7	СВ:56°8'25"	с правой стороны леса
мз4	мз3	193.8	СВ:73°0'54"	по меже между пашней и кормовыми угодьями
мз3	мз2	866.1	СВ:73°4'17"	по меже между пашней и кормовыми угодьями, по пашне
мз2	мз1	658.2	СВ:73°6'44"	по полевой дороге
мз1	мз2(1)	1222.7	СВ:73°30'29"	по полевой дороге и по пашне
мз2(1)	мз3(1)	1079.4	СВ:72°28'36"	по пашне
мз3(1)	мз4(1)	807.2	ЮВ:59°42'21"	по меже между пашней и кормовыми угодьями, по кормовым угодьям
мз4(1)	мз5(1)	799.6	ЮВ:62°16'30"	по кормовым угодьям, с правой стороны леса и по пашне
мз5(1)	мз6(1)	402.4	СВ:25°6'47"	по пашне
мз6(1)	мз7(1)	540.2	СВ:25°1'24"	по лесу и кормовым угодьям
мз7(1)	мз8(1)	564.0	СВ:33°23'29"	по пашне
мз8(1)	мз9(1)	287.0	СВ:33°25'48"	по кормовым угодьям и лесу
мз9(1)	мз10(1)	745.0	СВ:33°23'30"	по полевой дороге
мз10(1)	мз11(1)	968.0	СВ:33°22'5"	по кормовым угодьям, по меже между пашней и кормовыми угодьями
мз11(1)	мз51	590.0	СЗ:31°45'59"	по полевой дороге
мз51	мз50	1189.8	СВ:55°43'39"	по пашне и кормовым угодьям, пересекая полевую дорогу
мз50	мз49	999.8	СВ:55°39'13"	по пашне
мз49	мз48	300.4	СВ:55°45'35"	по полевой дороге
мз48	мз47	340.2	СВ:54°33'29"	
мз47	мз46	359.8	СВ:56°36'38"	

1	2	3	4	5
м346	м345	573.8	СВ:56°37'2"	
м345	м344	26.0	СВ:56°25'56"	по полевой дороге
				по смежеству с муниципальным образованием Залесовский муниципальный округ Алтайского края
м344	м327/92	26.4	ЮВ:22°4'48"	по пашне
м327/92	м328/93	501.6	ЮВ:22°34'48"	
м328/93	м329/94	439.9	ЮВ:36°52'48"	
м329/94	м316/95	208.9	ЮВ:25°50'24"	по меже между пашней и кормовыми угодьями
м316/95	м317/79	510.2	ЮЗ:9°8'24"	по кормовым угодьям и пашне
м317/79	м318/96	747.1	ЮВ:65°30'0"	по лесу и кормовым угодьям
м318/96	м397	678.1	ЮВ:65°37'12"	по кормовым угодьям
м397	м398	384.3	ЮВ:65°39'00"	по меже между пашней и кормовыми угодьями
м398	м318/17	512.8	ЮВ:76°46'48"	по меже между пашней и кормовыми угодьями, по полевой дороге
м318/17	м319/17'	403.8	СЗ:7°27'36"	по меже между пашней и кормовыми угодьями
м319/17'	м31(1)	228.2	СВ:79°18'36"	
м31(1)	м32(2)	663.8	СВ:79°10'52"	
м32(2)	м33(2)	851.8	СВ:80°40'48"	по меже между пашней и кормовыми угодьями, с левой стороны леса
м33(2)	м34(2)	491.7	СВ:80°31'48"	по полевой дороге, пересекая автодорогу Журавлиха - Думчево, далее - по лесу
м34(2)	м35(2)	264.2	СВ:66°16'12"	по лесу
м35(2)	м36(2)	167.7	ЮВ:2°57'0"	
м36(2)	1	484.2	ЮВ:39°37'48"	с правой стороны леса, по пашне, пересекая автодорогу Журавлиха - Шатуново
1	м37(2)	227.4	ЮВ:39°41'24"	по пашне
м37(2)	м39(2)	2915.9	ЮВ:34°33'36"	по лесу и кормовым угодьям
м39(2)	м310(2)	434.3	ЮВ:26°19'48"	с правой стороны лесополосы
м310(2)	м3115	348.0	ЮВ:27°3'36"	
м3115	м3116	1310.9	ЮВ:26°4'48"	по пашне, лесу и кормовым угодьям
м3116	м3117	1301.8	ЮВ:26°15'0"	по лесу и кормовым угодьям
м3117	м323(1)	565.8	СВ:75°36'46"	по лесу, пересекая кормовые угодья
м323(1)	м322(1)	347.5	ЮВ:85°47'34"	
м322(1)	м321(1)	755.4	ЮВ:76°5'26"	
м321(1)	м320(1)	254.2	ЮВ:66°20'22"	
м320(1)	м319(1)	278.1	ЮВ:66°13'40"	
м319(1)	м318'	558.1	ЮВ:71°40'56"	
м318'	м318(1)	152.3	ЮВ:71°56'42"	
м318(1)	м317(1)	458.3	ЮВ:57°1'53"	
м317(1)	м316(1)	234.9	ЮВ:30°0'51"	

1	2	3	4	5
мз16(1)	мз15(1)	768.5	ЮВ:10°32'58"	
мз15(1)	мз14'	368.5	СВ:34°41'57"	по лесу, пересекая кормовые угодья
мз14'	мз14(1)	673.0	СВ:34°30'9"	
мз14(1)	мз13(1)	271.4	СВ:40°41'51"	
мз13(1)	мз12(1)	705.2	СВ:40°40'54"	
мз12(1)	мз33	528.2	СВ:70°3'8"	
				по смежеству с муниципальным образованием Гоношихинский сельсовет Заринского района Алтайского края
мз33	мз32(2)	658.9	ЮВ:39°12'16"	по лесу, пересекая кормовые угодья
мз32(2)	мз31(1)	193.6	ЮВ:38°53'59"	
мз31(1)	мз30	296.6	СВ:75°15'5"	
мз30	мз29(1)	493.0	ЮВ:22°27'19"	
мз29(1)	мз28	143.2	СВ:73°59'0"	
мз28	мз27	245.0	ЮВ:27°22'50"	
мз27	мз26	288.4	ЮВ:6°12'38"	
мз26	мз25(1)	376.5	ЮВ:31°43'53"	по пашне и кормовым угодьям
мз25(1)	мз24(1)	420.3	ЮЗ:29°11'37"	по меже между пашней и кормовыми угодьями, с правой стороны леса
мз24(1)	мз23(2)	266.6	ЮВ:16°16'24"	по лесу и меже между пашней и кормовыми угодьями
мз23(2)	мз22(2)	64.6	ЮВ:0°37'10"	по пашне
мз22(2)	мз21(2)	346.8	ЮВ:82°36'39"	с левой стороны леса
мз21(2)	мз20(2)	120.0	ЮВ:59°10'59"	
мз20(2)	мз19(2)	388.6	ЮВ:42°18'35"	по лесу и по меже между пашней и кормовыми угодьями
мз19(2)	мз18(2)	153.5	ЮВ:59°4'27"	по меже между пашней и кормовыми угодьями
мз18(2)	2	403.3	ЮВ:58°45'32"	по лесу до середины реки Фёдоровки
2	24	4427.3	ЮЗ:44°44'42"	по середине реки Фёдоровки
24	мз27(1)	183.7	ЮЗ:28°35'58"	с левой стороны леса
мз27(1)	мз26(1)	547.6	ЮВ:29°30'19"	
мз26(1)	мз25(2)	359.7	ЮЗ:60°38'49"	
мз25(2)	мз24(2)	87.5	ЮЗ:71°32'40"	
мз24(2)	мз23(3)	157.9	ЮВ:44°33'50"	по меже между пашней и кормовыми угодьями
мз23(3)	мз22(3)	267.5	СВ:83°11'38"	
мз22(3)	мз21(3)	282.9	ЮВ:82°16'46"	по меже между пашней и кормовыми угодьями, далее - по кормовым угодьям
мз21(3)	мз20(3)	371.0	СВ:81°19'2"	по лесу, пересекая кормовые угодья
мз20(3)	мз20'	292.5	СВ:68°54'2"	
мз20'	мз19'	178.8	ЮЗ:11°29'9"	
мз19'	мз19(3)	141.6	ЮЗ:25°30'56"	
мз19(3)	мз18'(1)	77.3	ЮВ:50°24'11"	
мз18'(1)	мз18(3)	200.2	ЮВ:49°45'43"	
мз18(3)	мз17(2)	329.4	ЮВ:49°38'31"	

1	2	3	4	5
мз17(2)	25	337.1	ЮВ:87°44'19"	по меже между пашней и кормовыми угодьями, по лесу
25	26	713.9	ЮВ:8°52'45"	по лесу
26	27	357.1	ЮВ:37°29'48"	
27	28	155.1	СВ:82°45'46"	
28	29	65.7	ЮВ:48°41'59"	
29	30	83.4	ЮЗ:31°49'53"	
30	31	232.7	ЮЗ:63°09'55"	
31	32	120.1	ЮЗ:85°20'16"	
32	33	552.1	ЮЗ:55°49'7"	
33	34	471.4	ЮЗ:66°23'37"	
34	35	124.2	ЮЗ:23°20'1"	
35	36	287.6	ЮЗ:52°45'47"	
				по смежеству с муниципальным образованием Новомоношкинский сельсовет Заринского района Алтайского края
36	37	260.0	ЮЗ:36°43'28"	по лесу
37	38	259.6	ЮВ:13°20'32"	
38	39	242.4	ЮЗ:41°46'55"	
39	40	118.2	ЮЗ:51°42'37"	
40	41	474.5	ЮЗ:49°10'31"	
41	42	639.6	ЮЗ:72°40'21"	
42	43	77.6	СЗ:77°16'37"	
43	44	148.8	СЗ:60°29'21"	
44	45	208.7	СЗ:73°41'10"	
45	46	124.6	СЗ:88°52'36"	
46	47	84.0	ЮЗ:54°27'48"	
47	48	84.2	ЮЗ:16°51'27"	
48	49	113.3	ЮЗ:7°25'56"	
49	50	123.2	ЮЗ:39°22'12"	
50	51	267.3	ЮЗ:70°14'29"	по лесу, пересекая кормовые угодья
51	52	174.8	ЮЗ:77°54'18"	
52	53	113.8	СЗ:70°47'50"	по лесу
53	мз10(3)	81.2	СЗ:30°1'45"	
мз10(3)	мз1(2)	1135.8	ЮЗ:44°42'40"	
мз1(2)	мз114	180.4	ЮВ:16°31'33"	по пашне, пересекая полевою дорогу
мз114	мз115(1)	241.6	ЮЗ:34°17'19"	по меже между пашней и кормовыми угодьями, по кормовым угодьям
мз115(1)	мз115'	250.8	ЮВ:31°58'0"	по лесу
мз115'	мз116(1)	472.4	ЮВ:32°8'20"	
мз116(1)	мз117(1)	437.3	ЮЗ:19°35'12"	по лесу, пересекая кормовые угодья
мз117(1)	мз118	344.8	ЮЗ:33°39'28"	
мз118	мз119	232.8	ЮВ:32°56'21"	
мз119	мз118(1)	542.6	ЮЗ:19°34'38"	
мз118(1)	мз117(2)	99.3	СЗ:80°36'49"	
мз117(2)	мз116(2)	468.0	СЗ:80°20'40"	

1	2	3	4	5
м3116(2)	м3115(2)	531.8	СЗ:80°22'35"	по пашне
м3115(2)	м3114(1)	485.6	СЗ:78°55'26"	по лесу, пересекая кормовые угодья
м3114(1)	м3113	580.4	СЗ:73°14'52"	по лесу, по меже между пашней и комовыми угодьями, по кормовым угодьям
м3113	м3112	199.3	СЗ:78°23'30"	по кормовым угодьям
м3112	м3111	920.0	СЗ:81°53'21"	по лесу
м3111	м3110	294.8	СЗ:81°48'33"	по лесу, пересекая кормовые угодья
м3110	м3109	41.2	СЗ:81°54'38"	по лесу
м3109	м3108	95.3	ЮЗ:51°54'16"	
м3108	м3107	402.8	ЮЗ:61°8'39"	
м3107	м3106	200.0	ЮЗ:69°3'17"	
м3106	м3105	155.7	ЮЗ:49°53'51"	
м3105	м3104	247.3	ЮЗ:2°57'59"	
м3104	м3103	288.8	ЮЗ:73°24'12"	
м3103	м3102	147.7	СЗ:52°35'41"	
м3102	м382	190.9	СЗ:74°26'31"	по лесу, пересекая кормовые угодья
м382	м383	248.3	СЗ:49°4'60"	
м383	м375	183.8	СЗ:4°23'57"	
м375	м374	268.5	СЗ:1°37'19"	
м374	м373	267.4	СЗ:68°31'15"	
м373	м373'/72'	638.5	СЗ:31°19'48"	
м373'/72'	м372	664.0	ЮЗ:80°51'30"	
м372	м371	1100.2	ЮЗ:54°35'22"	по кормовым угодьям, по меже между пашней и кормовыми угодьями
м371	м370	445.1	ЮЗ:82°46'22"	по лесу, пересекая кормовые угодья
м370	м369	334.6	ЮЗ:70°29'54"	
м369	м368	401.1	ЮЗ:59°35'32"	по лесу
м368	м367	224.3	ЮЗ:22°26'14"	
м367	м366	234.0	ЮЗ:52°33'9"	
м366	м365	126.4	ЮЗ:19°41'47"	
м365	м364	322.2	ЮВ:9°22'39"	
м364	м363	104.3	ЮВ:10°19'46"	
м363	м362	183.5	ЮВ:20°2'39"	
м362	м361	377.8	ЮЗ:8°6'39"	
м361	м31(3)	28.4	СЗ:60°43'54"	по лесу, пересекая кормовые угодья
м31(3)	м32(3)	151.0	СЗ:37°35'53"	
м32(3)	м33(3)	233.0	СЗ:37°52'8"	
м33(3)	м34(3)	649.8	СЗ:34°20'44"	по кормовым угодьям и заболоченной местности
м34(3)	м35(3)	293.0	СЗ:33°25'46"	по лесу, пересекая кормовые угодья

1	2	3	4	5
м35(3)	м36(3)	754.6	С3:13°33'1"	по полевой дороге
м36(3)	м37(3)	1175.4	С3:14°0'28"	по полевой дороге
м37(3)	м38(2)	641.4	С3:14°27'16"	
м38(2)	м326(2)	662.2	Ю3:79°49'56"	по лесу
м326(2)	м325(3)	384.9	С3:40°50'21"	по лесу, пересекая кормовые угодья
м325(3)	м342/24	537.0	С3:40°51'16"	по лесу
м342/24	м341	439.4	С3:40°43'2"	по лесу, пересекая кормовые угодья
м341	54	867.6	С3:40°22'20"	
54	м332(1)	3234.9	Ю3:59°39'0"	по пересыхающему ручью
				по смежеству с муниципальным образованием Первомайский сельсовет Первомайского района Алтайского края
м332(1)	75	209.3	С3:75°53'18"	по лесу, пересекая кормовые угодья
75	76	124.0	С3:57°52'14"	
76	77	117.9	С3:55°58'34"	
77	78	95.8	С3:70°38'12"	
78	79	92.8	Ю3:90°0'0"	
79	80	154.0	Ю3:64°39'0"	
80	81	59.5	С3:70°49'9"	
81	82	86.7	С3:80°16'17"	
82	83	80.9	С3:84°48'18"	
83	84	97.7	С3:88°34'4"	
84	85	108.5	С3:82°14'2"	
85	86	156.2	С3:80°5'37"	
86	87	188.3	С3:80°17'32"	
87	88	56.8	С3:25°27'28"	
88	89	48.7	С3:40°40'27"	
89	90	83.4	С3:40°40'32"	
90	91	188.1	С3:68°41'26"	
91	92	120.7	С3:21°21'59"	
92	93	54.2	С3:54°9'34"	
93	94	118.5	С3:75°40'27"	
94	95	124.8	С3:40°13'51"	
95	96	106.2	С3:10°0'17"	
96	97	127.9	С3:62°30'24"	
97	98	112.3	С3:45°52'36"	
98	99	198.0	СВ:2°7'16"	
99	100	314.4	С3:39°0'10"	
100	101	129.4	С3:10°53'2"	
101	102	190.3	С3:41°52'24"	
102	103	95.3	СВ:1°28'9"	
103	104	115.0	С3:12°15'46"	
104	105	209.8	С3:24°46'16"	
105	106	206.9	С3:22°55'44"	
106	107	459.5	С3:44°7'60"	
107	108	195.2	С3:8°38'6"	
108	109	87.6	С3:48°12'10"	



1	2	3	4	5
109	110	128.7	СЗ:48°12'5"	
110	111	131.2	СЗ:28°56'49"	по лесу, пересекая кормовые уголья
111	112	137.7	СЗ:27°28'11"	
112	113	142.1	СЗ:28°45'50"	
113	114	160.3	СЗ:37°33'50"	
114	115	72.5	СЗ:32°36'58"	
115	мз41(1)	370.6	СВ:47°15'51"	
мз41(1)	мз42	486.6	СВ:46°43'25"	по пашне, пересекая полевую дорогу
мз42	мз43	399.8	СВ:51°36'40"	по пашне с правой стороны леса
мз43	мз44(1)	737.4	СВ:34°26'8"	по пашне, по меже между пашней и кормовыми угольями, по лесу
мз44(1)	мз45(1)	361.5	СВ:35°27'10"	по пашне, пересекая полевую дорогу
мз45(1)	мз2(4)	374.5	СЗ:53°43'13"	с левой стороны леса
мз2(4)	мз2'	480.3	СЗ:31°0'9"	по лесу, пересекая кормовые уголья
мз2'	мз1(4)	747.3	СЗ:30°53'34"	
мз1(4)	116	273.3	СВ:86°16'28"	по лесу
116	148	3020.9	ЮЗ:69°26'24"	по середине реки Малая Повалиха
148	149	522.0	СЗ:8°4'10"	по лесу и кормовым угольям
149	мз97(1)	189.3	СЗ:0°38'28"	с правой стороны застроенной территории Первомайского маслозавода
мз97(1)	мз96	825.2	СЗ:86°0'16"	по лесу и кормовым угольям
мз96	мз34	519.0	ЮЗ:67°2'11"	
мз34	мз33(1)	1135.7	СВ:9°32'55"	по лесу, пересекая автодорогу Первомайское - Журавлиха, далее - по лесу
мз33(1)	мз32(3)	1401.9	СВ:9°39'45"	с левой стороны лесополосы
мз32(3)	мз31'	965.7	СВ:9°37'48"	
мз31'	мз31	1061.6	СВ:9°41'24"	
мз31	мз29	201.5	ЮЗ:71°19'51"	по пашне