

ЗАКОН
Алтайского края

**Об утверждении заключения Соглашения об установлении
границы между Кемеровской областью – Кузбассом
и Алтайским краем**

Статья 1

Утвердить заключение Соглашения об установлении границы между Кемеровской областью – Кузбассом и Алтайским краем от 30 декабря 2021 года № 154-с (прилагается).

Статья 2

Настоящий Закон вступает в силу со дня его официального опубликования.

Губернатор Алтайского края

В.П. Томенко

г. Барнаул
3 марта 2022 года
№ 20-ЗС



Утверждено
законом Алтайского края
«Об утверждении заключения Соглаше-
ния об установлении границы между
Кемеровской областью – Кузбассом и
Алтайским краем»

СОГЛАШЕНИЕ
от «30» 12 2021 года

ОБ УСТАНОВЛЕНИИ ГРАНИЦЫ МЕЖДУ КЕМЕРОВСКОЙ ОБЛАСТЬЮ – КУЗБАССОМ И АЛТАЙСКИМ КРАЕМ

Кемеровская область – Кузбасс в лице Губернатора Кемеровской области – Кузбасса Цивилева Сергея Евгеньевича, действующего на основании Устава Кемеровской области – Кузбасса, принятого Законодательным Собранием Кемеровской области 09.04.97, с одной стороны и Алтайский край в лице Губернатора Алтайского края Томенко Виктора Петровича, действующего на основании Устава (Основного закона) Алтайского края, принятого Алтайским краевым Законодательным Собранием 26.05.95, с другой стороны, именуемые в дальнейшем «Стороны», руководствуясь положениями части 3 статьи 67 Конституции Российской Федерации, Федеральным законом от 06.10.99 № 184-ФЗ «Об общих принципах организации законодательных (представительных) и исполнительных органов государственной власти субъектов Российской Федерации», в целях установления прохождения границы между указанными субъектами Российской Федерации заключили настоящее Соглашение о нижеследующем:

1. Установить границу между Кемеровской областью – Кузбассом и Алтайским краем в соответствии с прилагаемыми к настоящему Соглашению графическим-описанием границы (приложение № 1) и текстовым описанием границы (приложение № 2).

2. Настоящее Соглашение вступает в силу со дня его утверждения законом Кемеровской области – Кузбасса и законом Алтайского края.

3. Соглашение составлено в четырех экземплярах, имеющих одинаковую юридическую силу. У каждой из Сторон находится один экземпляр настоящего Соглашения, третий и четвертый экземпляры передаются соответственно Законодательному Собранию Кемеровской области – Кузбасса и Алтайскому краевому Законодательному Собранию для утверждения настоящего Соглашения.

Губернатор Кемеровской области –
Кузбасса



/С.Е. Цивилев/

Губернатор Алтайского края

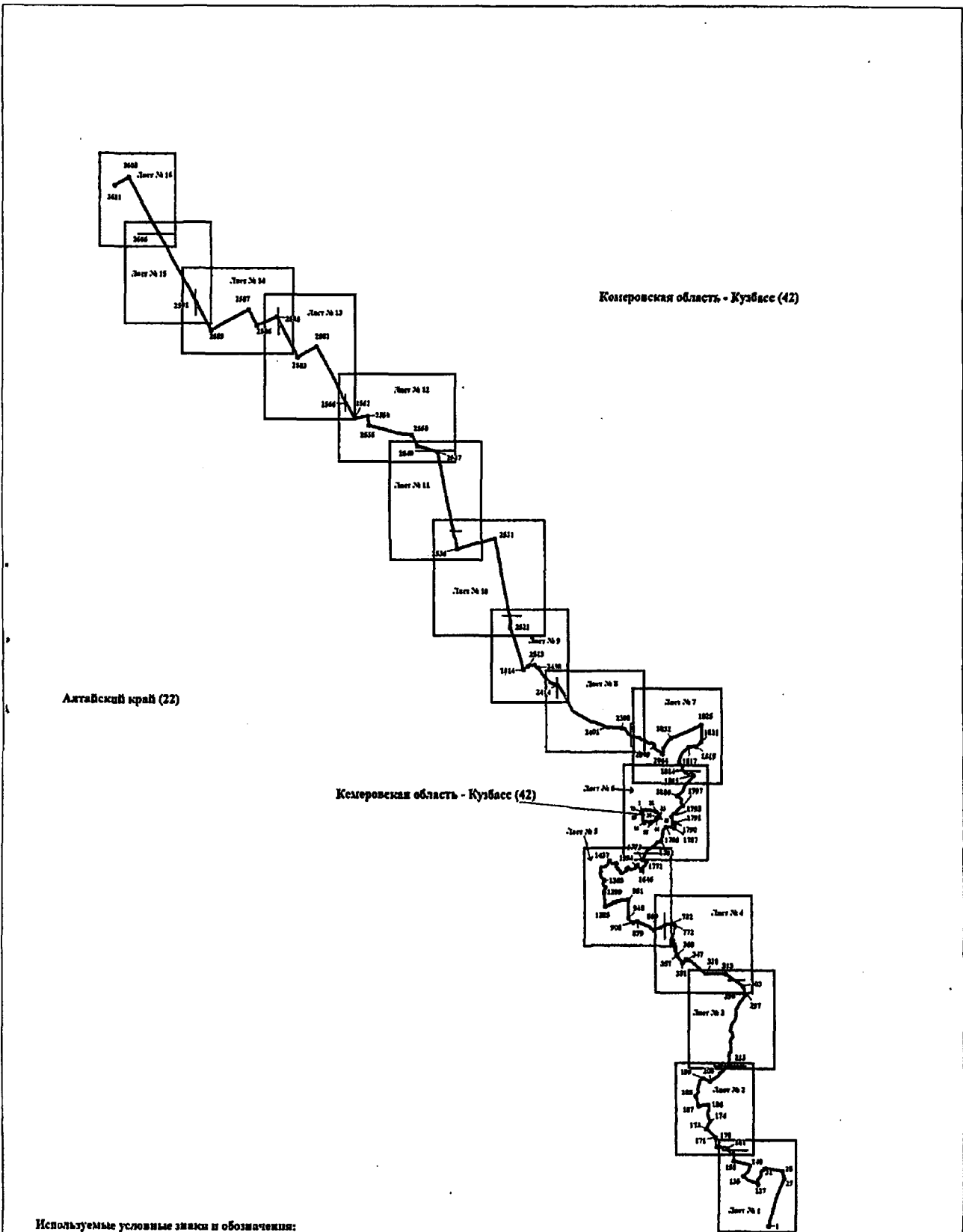



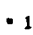
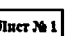
/В.П. Томенко/

№ 54 от 30.12.2021

ОБЗОРНАЯ СХЕМА
Графическое описание границы между субъектами Российской Федерации
Кемеровской областью - Кузбассом и Алтайским краем
Масштаб 1:700 000

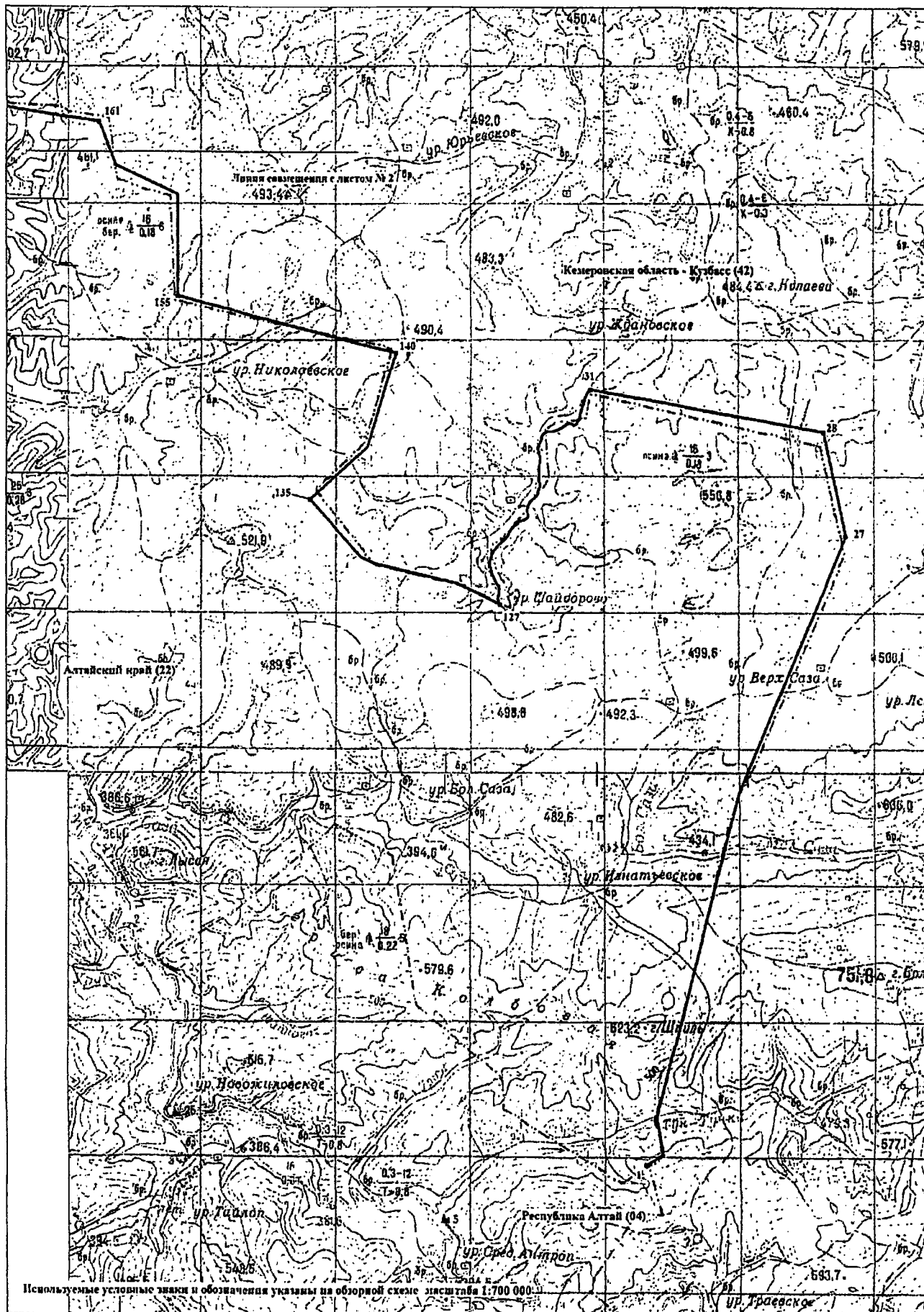
Приложение № 1



- Используемые условные знаки и обозначения:
-  - граница между субъектами Российской Федерации Кемеровской областью - Кузбассом и Алтайским краем
 -  - характерные точки и их обозначения
 -  - рамка и обозначение выносного листа

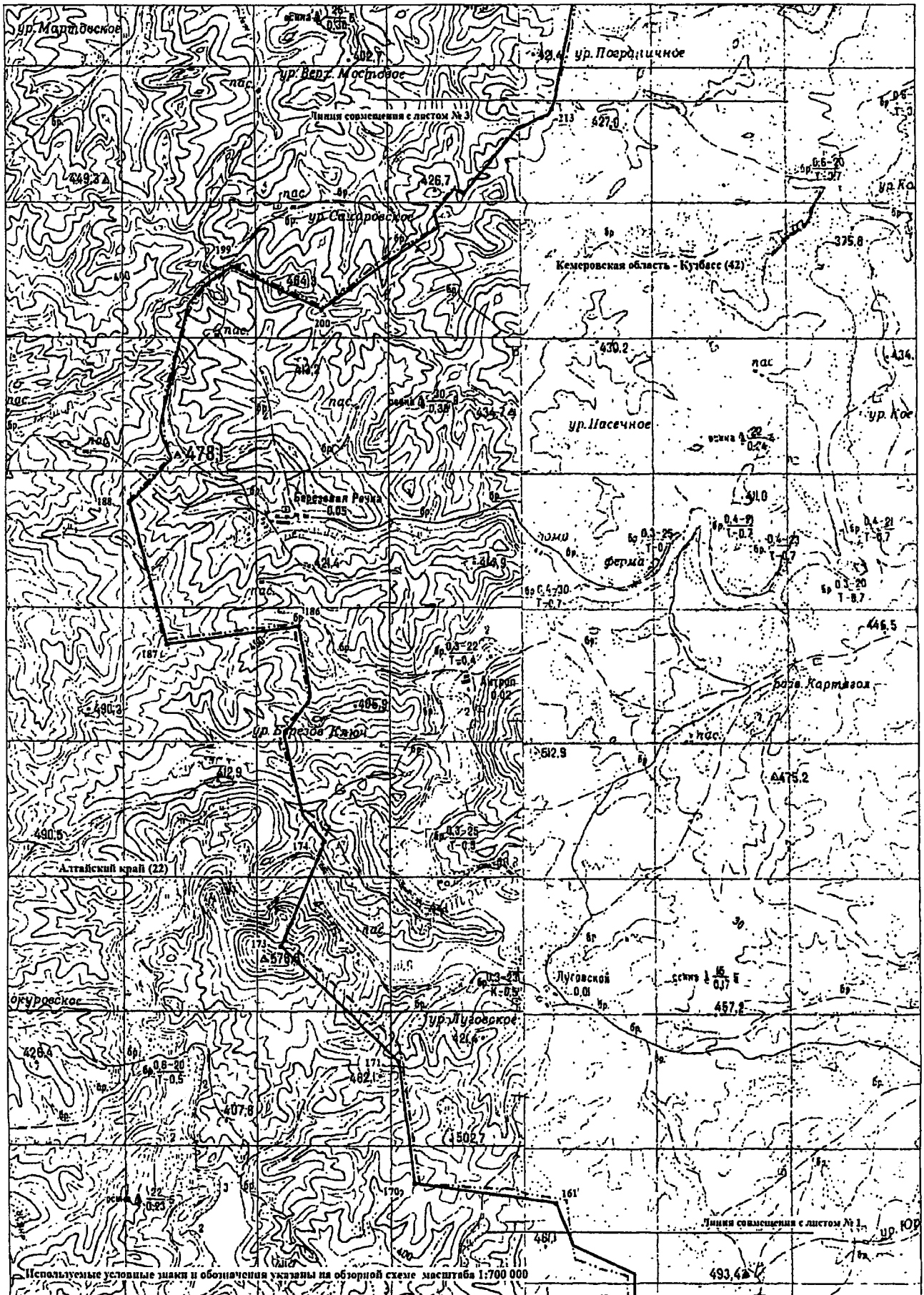
Графическое описание границы между субъектами Российской Федерации
Кемеровской областью - Кузбассом и Алтайским краем
Масштаб 1:50 000

Приложение № 1 лист № 1



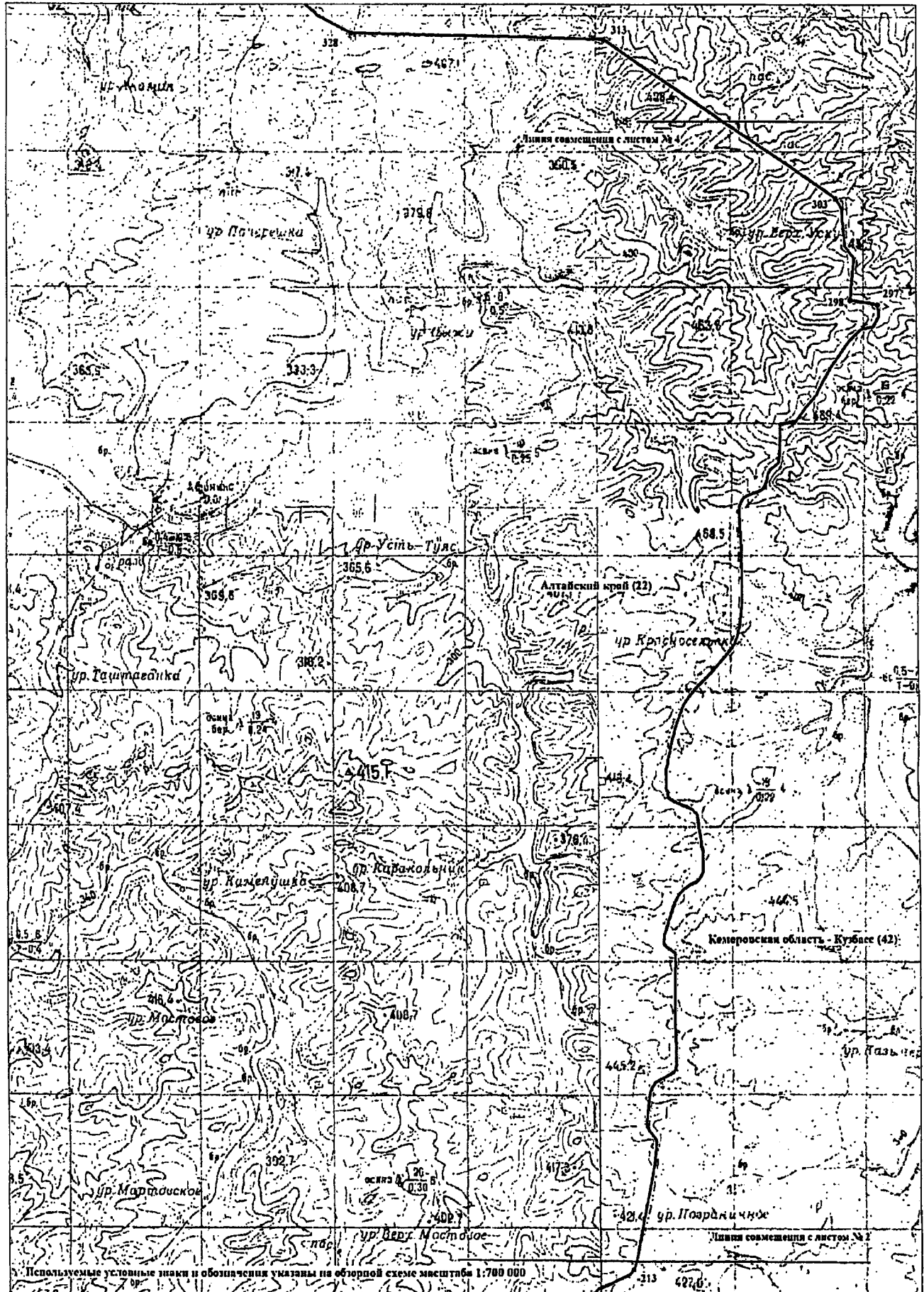
Графическое описание границы между субъектами Российской Федерации
Кемеровской областью - Кузбассом и Алтайским краем
Масштаб 1:50 000

Приложение № 1 лист № 2



Графическое описание границы между субъектами Российской Федерации
Кемеровской областью - Кузбассом и Алтайским краем
Масштаб 1:50 000

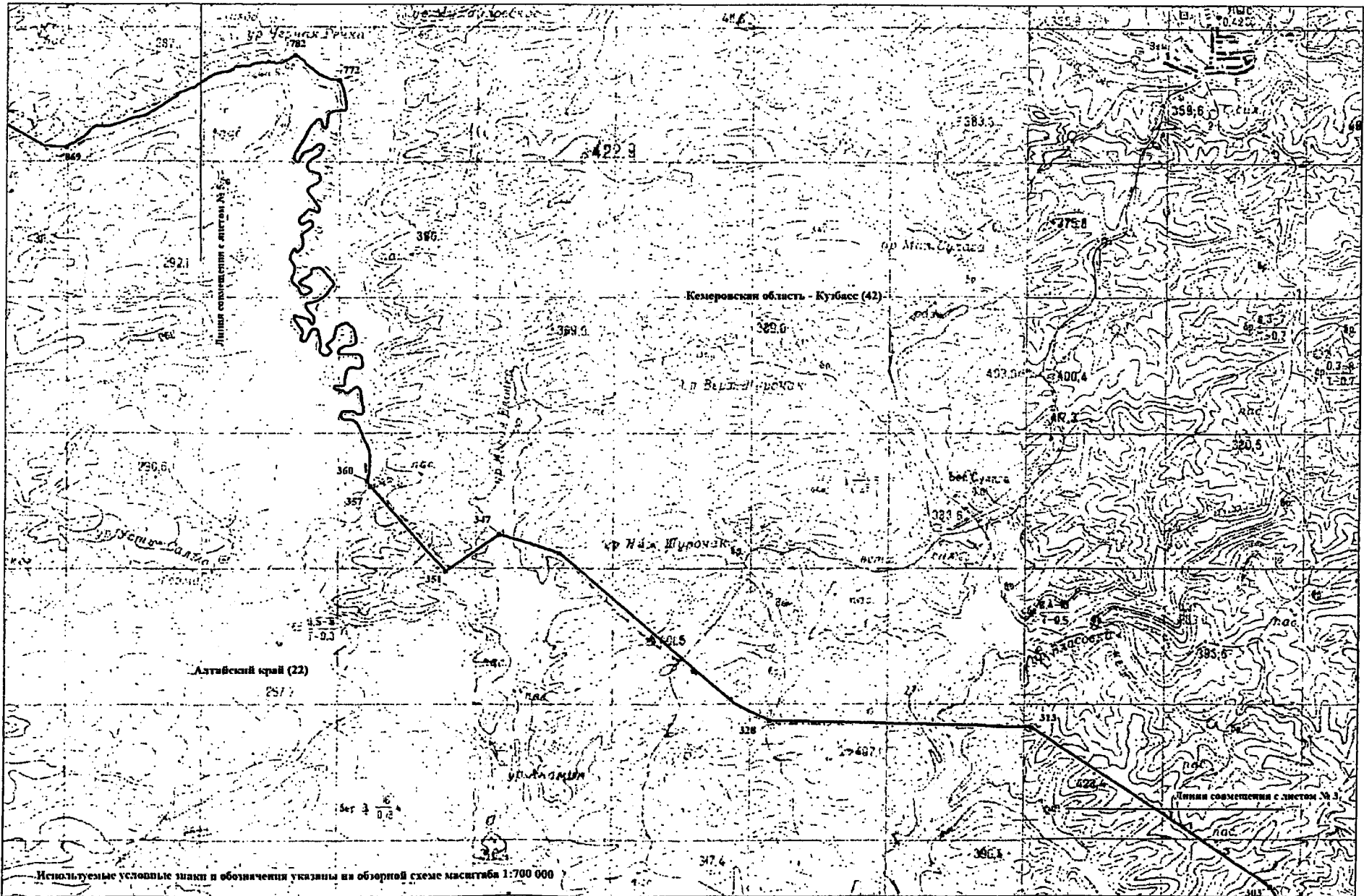
Приложение № 1 лист № 3



Используемые условные знаки и обозначения указаны на оборотной стороне масштаба 1:700 000

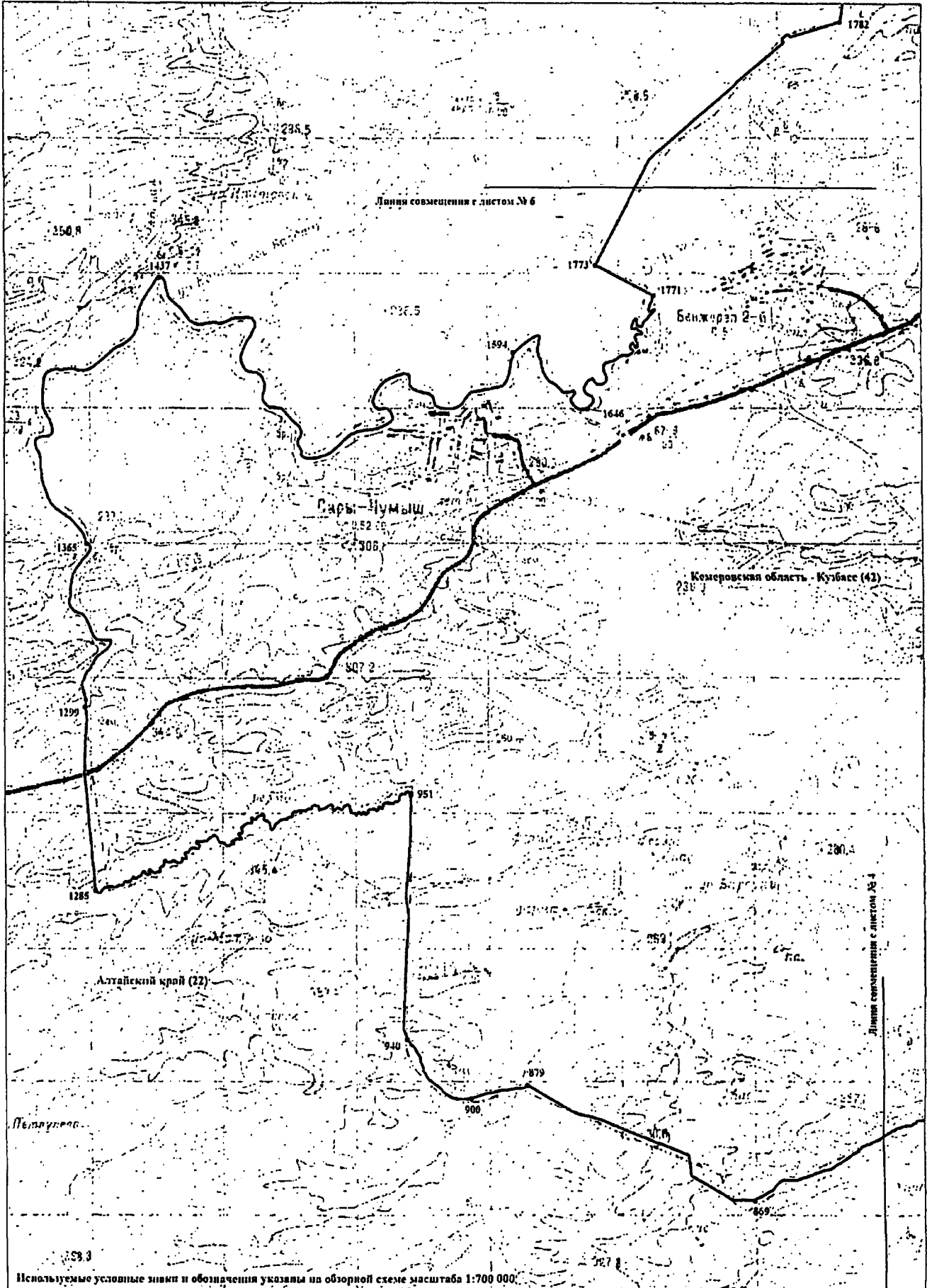
Графическое описание границы между субъектами Российской Федерации
Кемеровской областью - Кузбассом и Алтайским краем
Масштаб 1:50 000

Приложение № 1 лист № 4



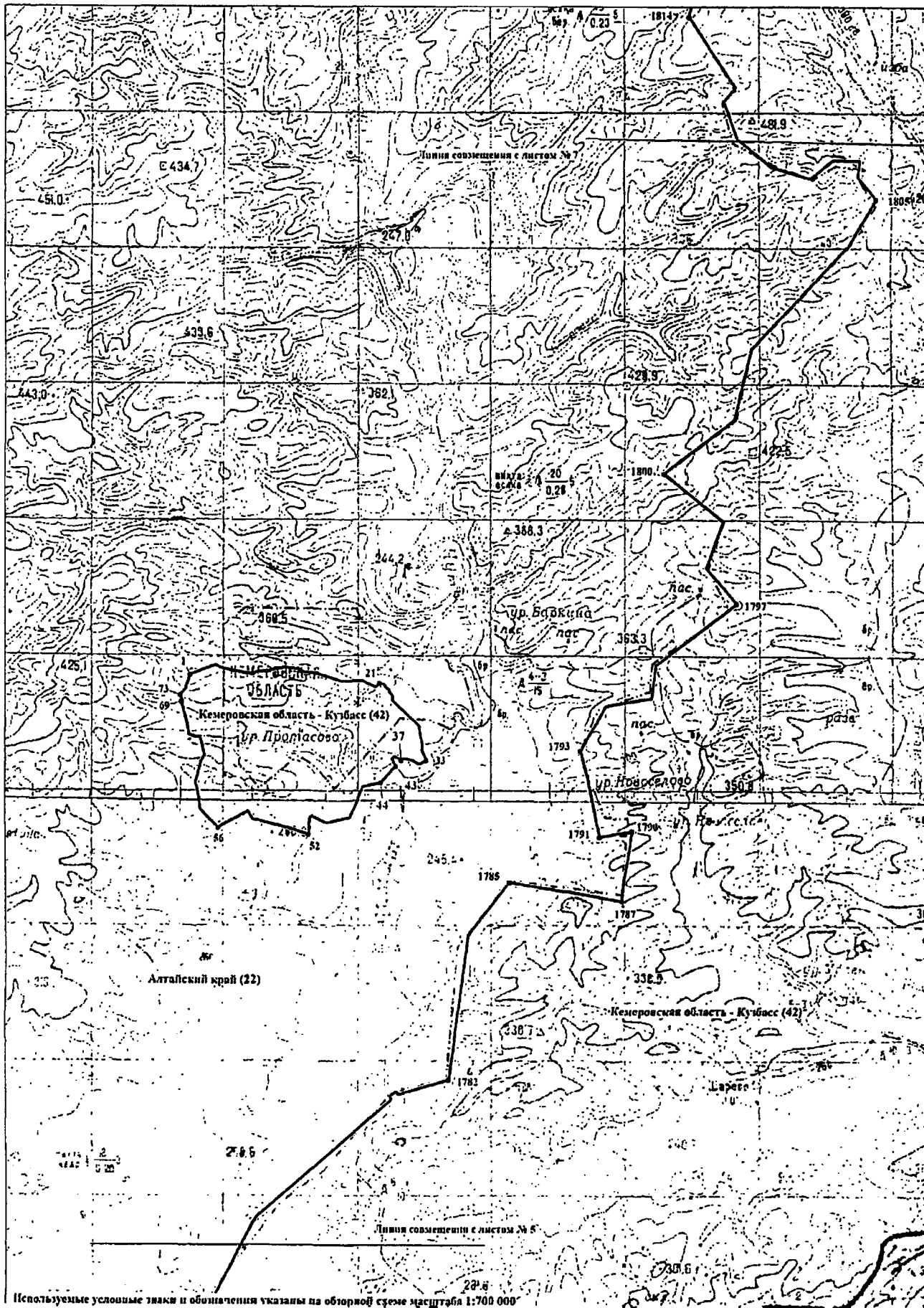
Графическое описание границы между субъектами Российской Федерации
 Кемеровской областью - Кузбассом и Алтайским краем
 Масштаб 1:50 000

Приложение № 1 лист № 5



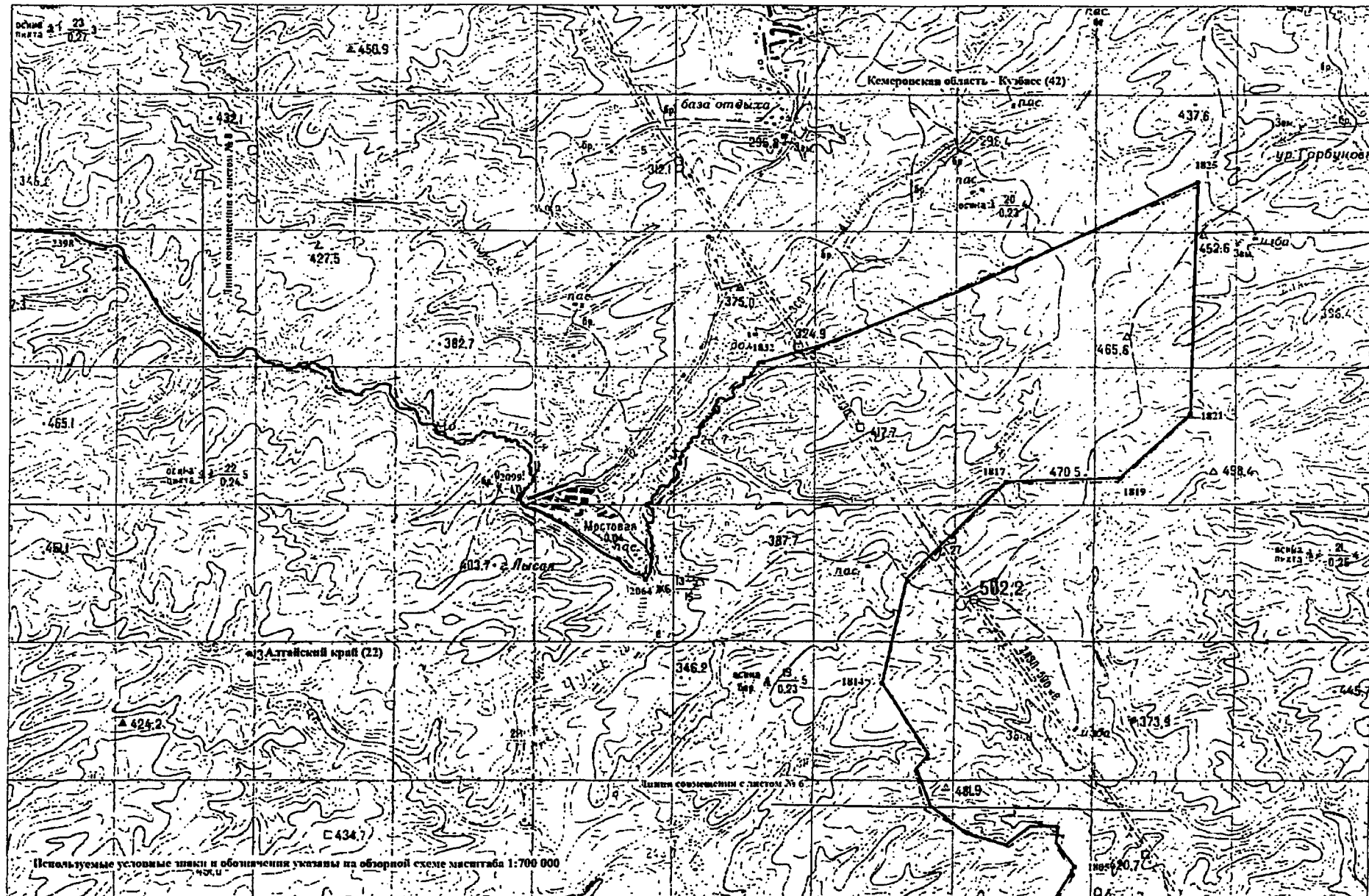
Графическое описание границы между субъектами Российской Федерации
Кемеровской областью - Кузбассом и Алтайским краем
Масштаб 1:50 000

Приложение № 1 лист № 6



Графическое описание границы между субъектами Российской Федерации
 Кемеровской областью - Кузбассом и Алтайским краем
 Масштаб 1:50 000

Приложение № 1 лист № 7

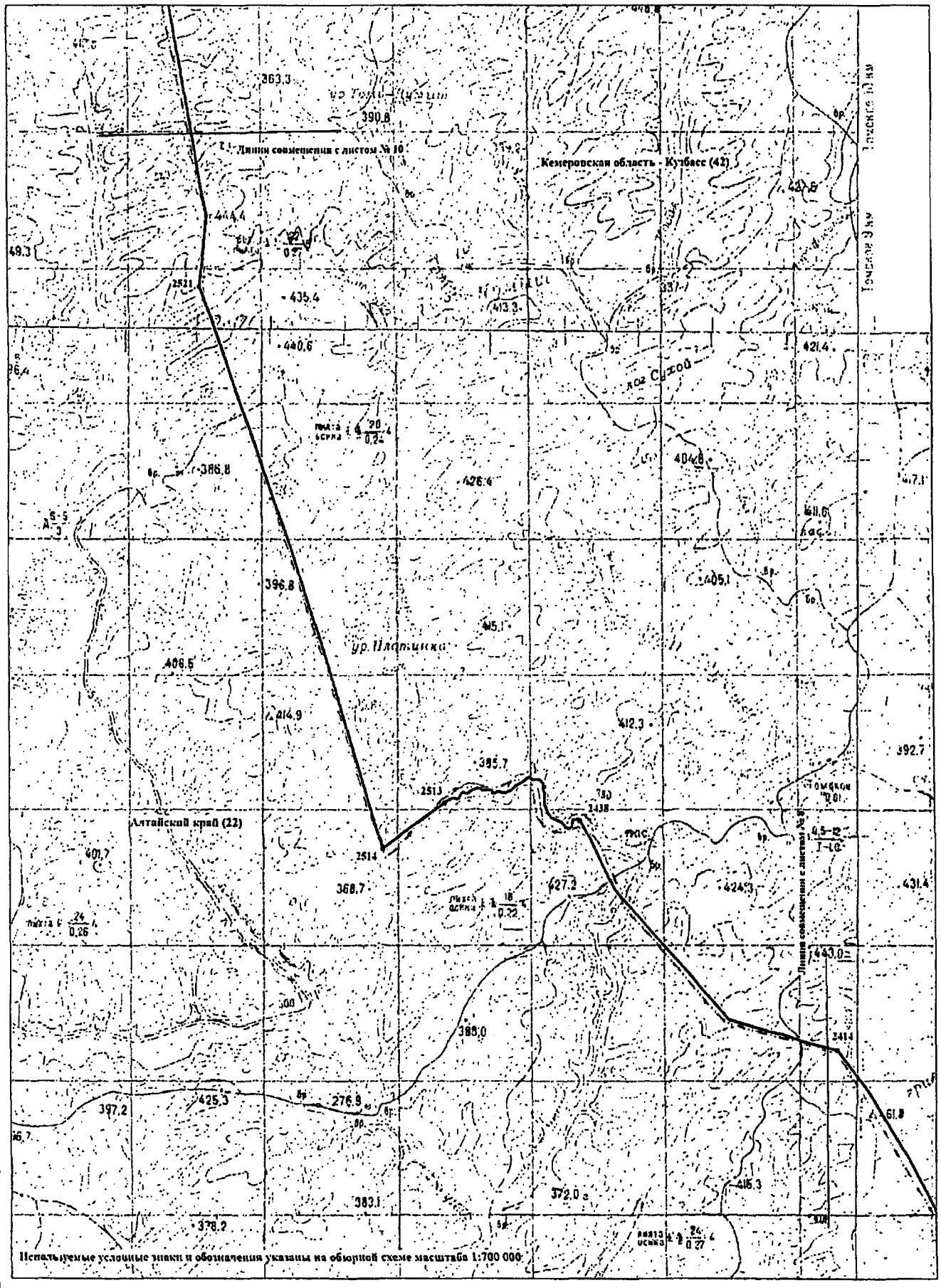


Графическое описание границы между субъектами Российской Федерации
 Кемеровской областью - Кузбассом и Алтайским краем

Приложение № 1 лист № 8

Графическое описание границы между субъектами Российской Федерации
Кемеровской областью - Кузбассом и Алтайским краем
Масштаб 1:50 000

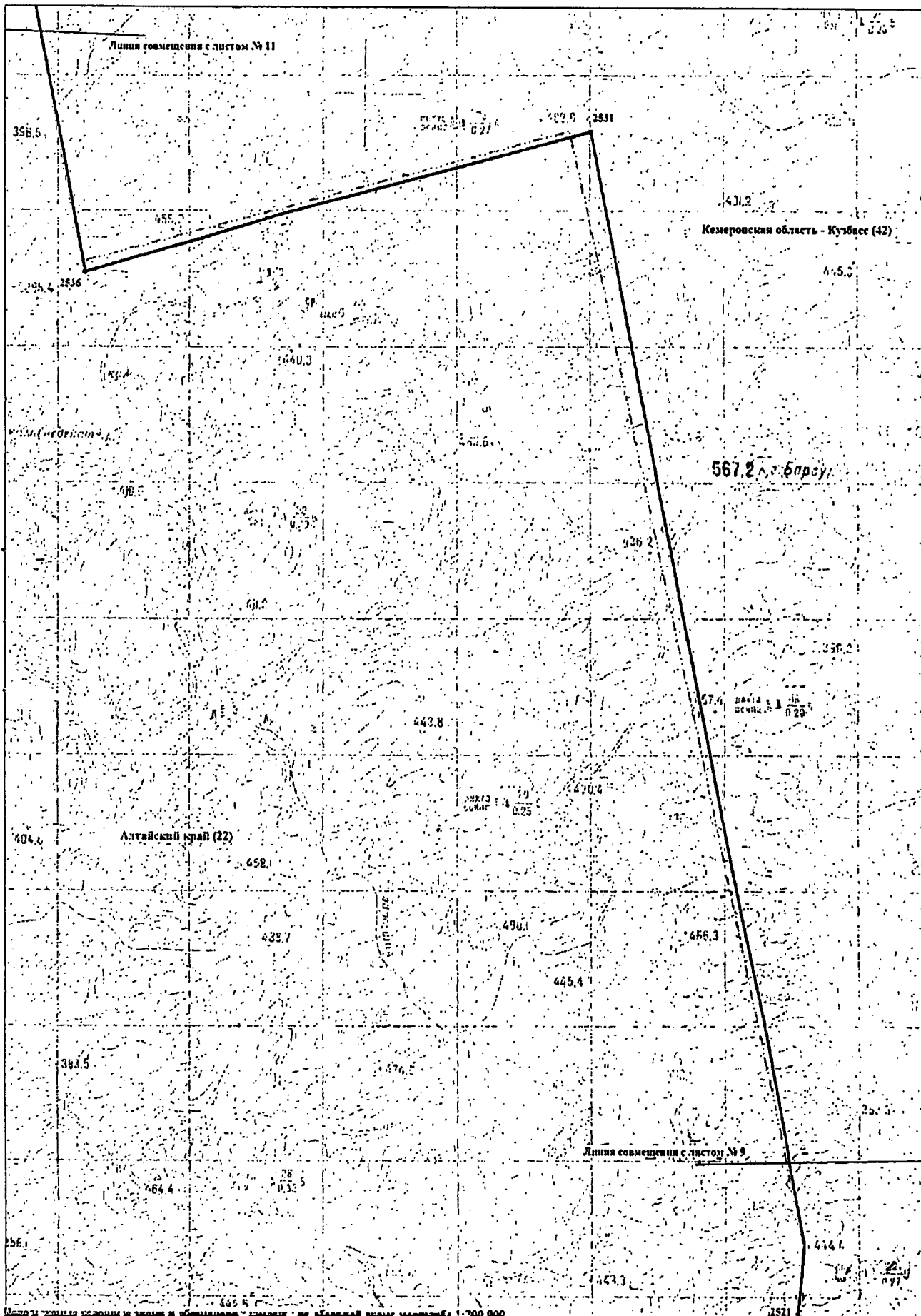
Приложение № 1 лист № 9



Используемые условные знаки и обозначения указаны на обзорной схеме масштаба 1:700 000.

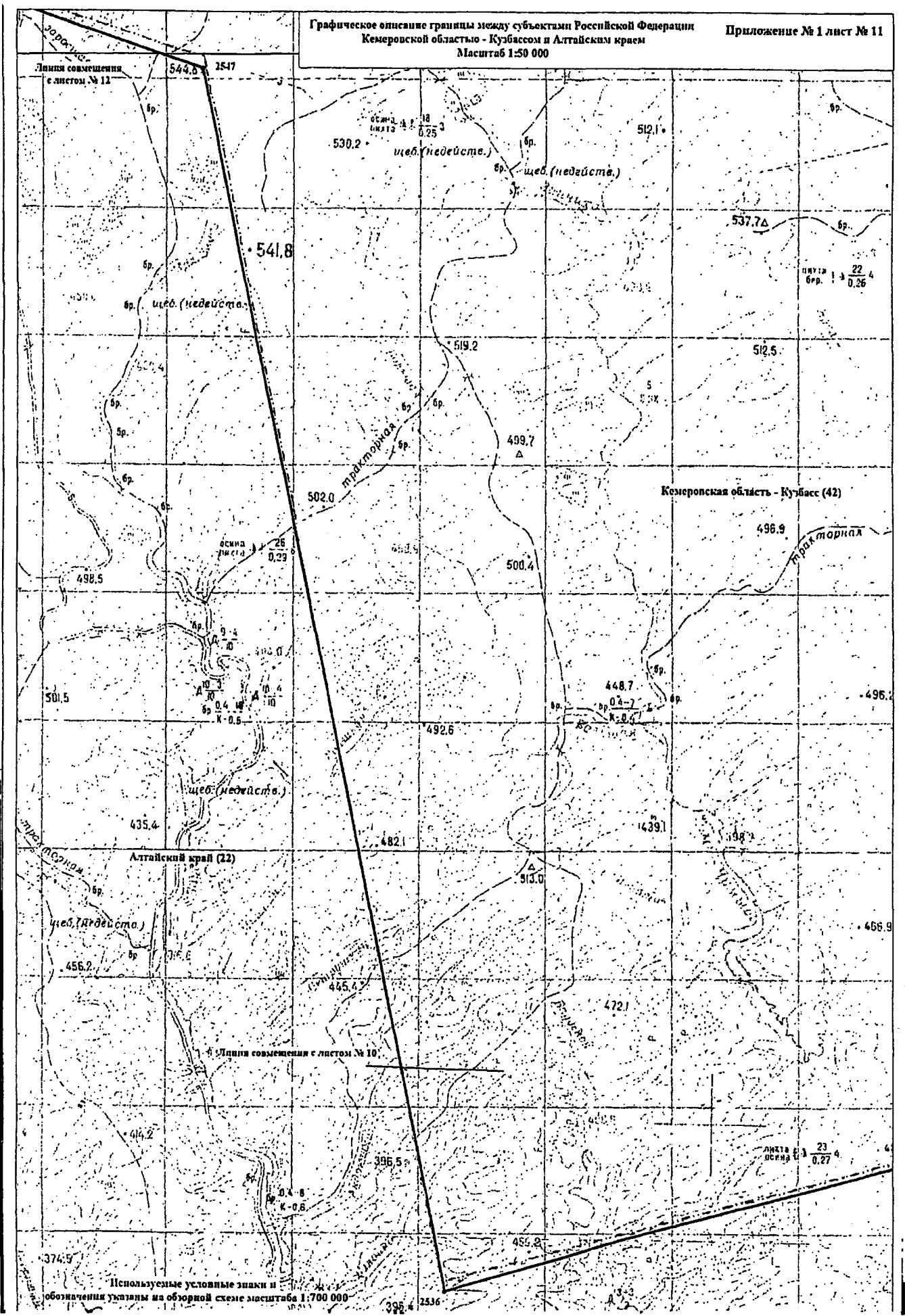
Графическое описание границы между субъектами Российской Федерации
Кемеровской областью - Кузбассом и Алтайским краем
Масштаб 1:50 000

Приложение № 1 лист № 10



Исходные данные: топографическая карта масштаба 1:50 000, лист № 4521

Графическое описание границы между субъектами Российской Федерации
Кемеровской областью - Кузбассом и Алтайским краем
Масштаб 1:50 000
Приложение № 1 лист № 11



Линия совмещения с листом № 12

544.8 2547

530.2

щел. (недейств.)

512.1

щел. (недейств.)

537.7Δ

пикет бр. 22
0.26

541.8

щел. (недейств.)

519.2

512.5

499.7 Δ

Кемеровская область - Кузбасс (42)

502.0

500.4

496.9

498.5

пикет листа 26
0.29

501.5

448.7

496.2

492.6

щел. (недейств.)

482.1

439.1

Алтайский край (22)

493.0

456.2

445.4

472.1

466.9

Линия совмещения с листом № 10

396.5

пикет листа 23
осна 0.27

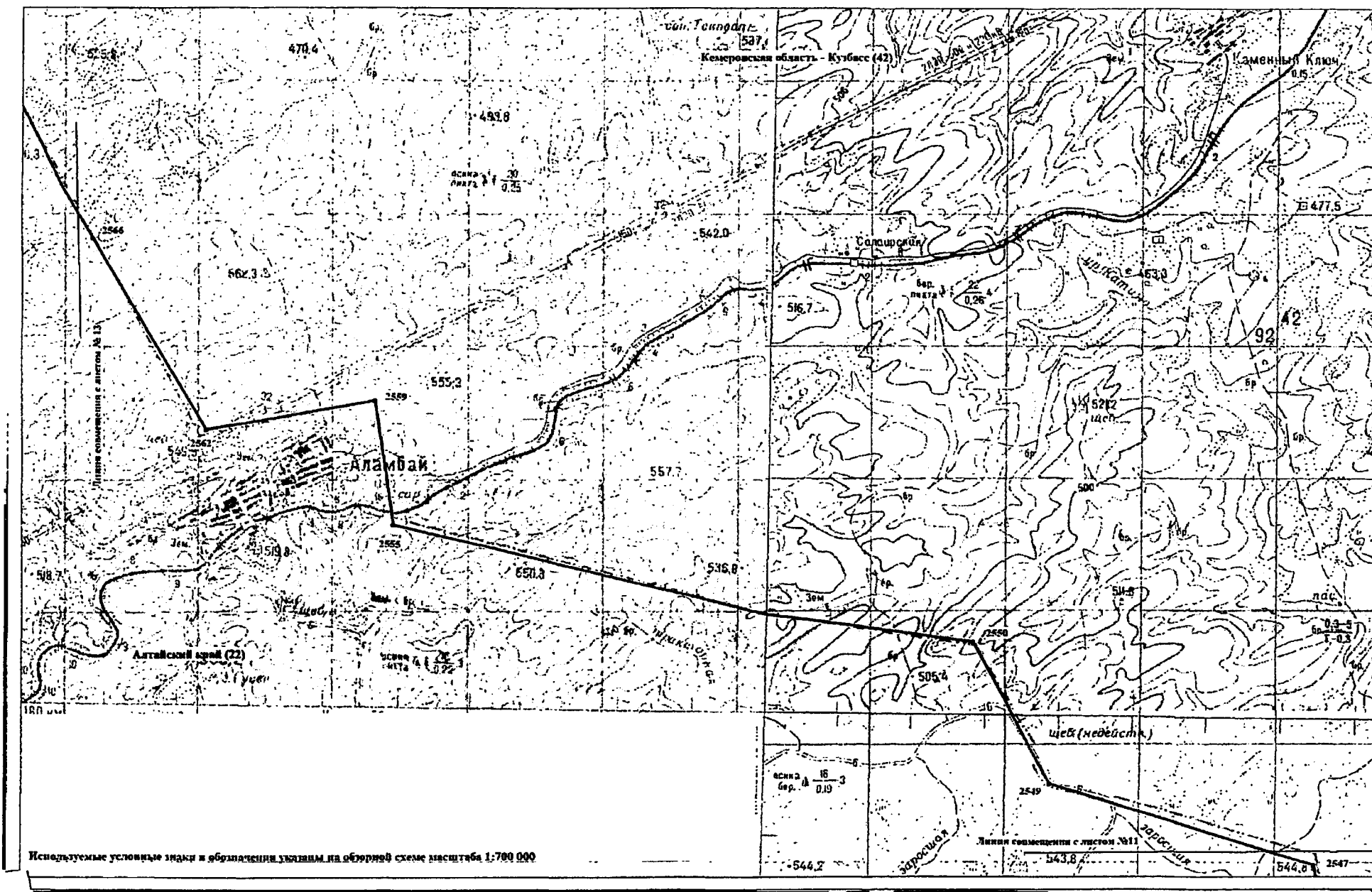
374.9

Используемые условные знаки и обозначения указаны на обзорной схеме масштаба 1:700 000

2536

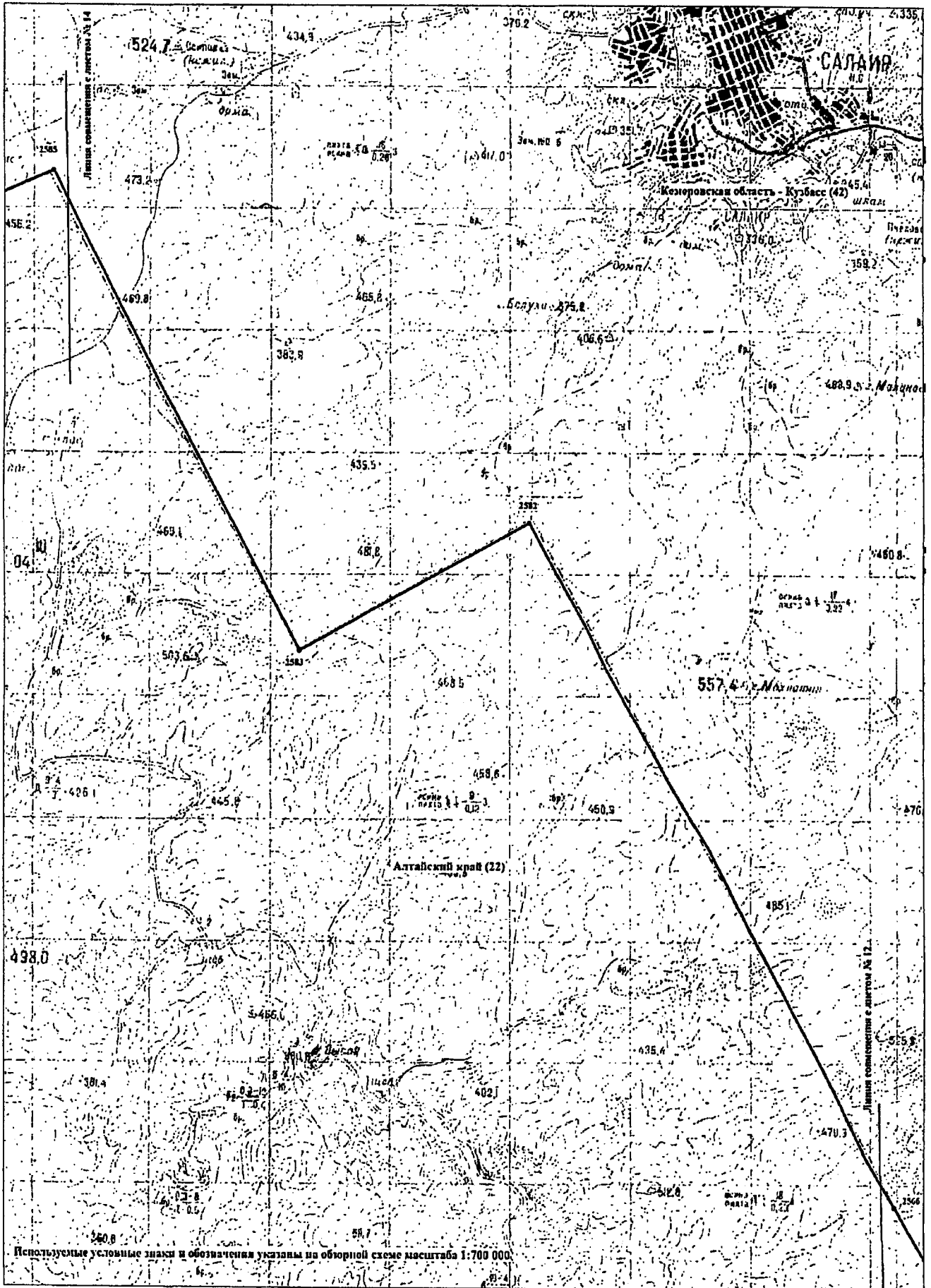
Графическое описание границы между субъектами Российской Федерации
 Кемеровской областью - Кузбассом и Алтайским краем
 Масштаб 1:50 000

Приложение № 1 лист № 12



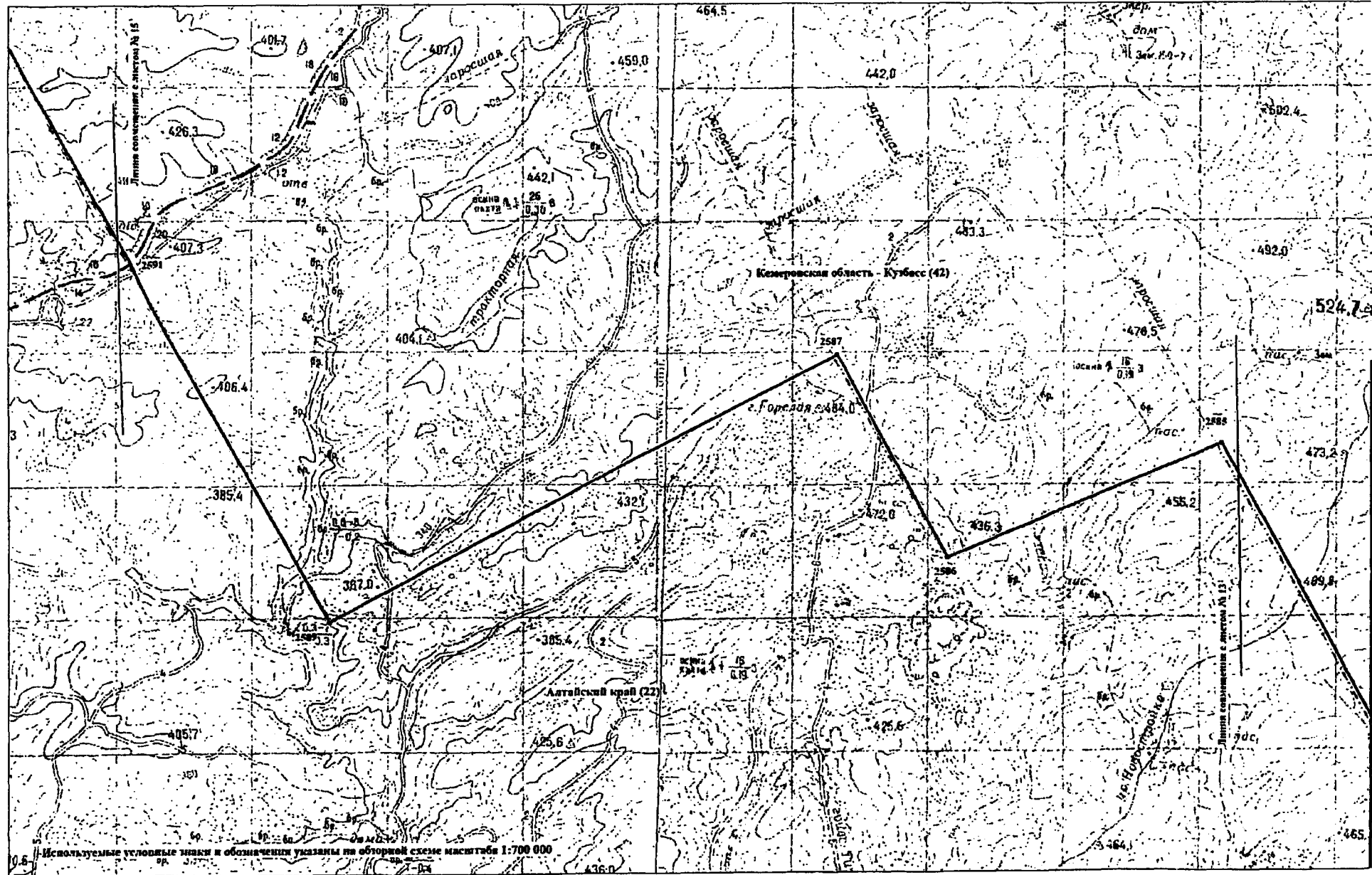
Графическое описание границы между субъектами Российской Федерации
Кемеровской областью - Кузбассом и Алтайским краем
Масштаб 1:55 000

Приложение № 1 лист № 13



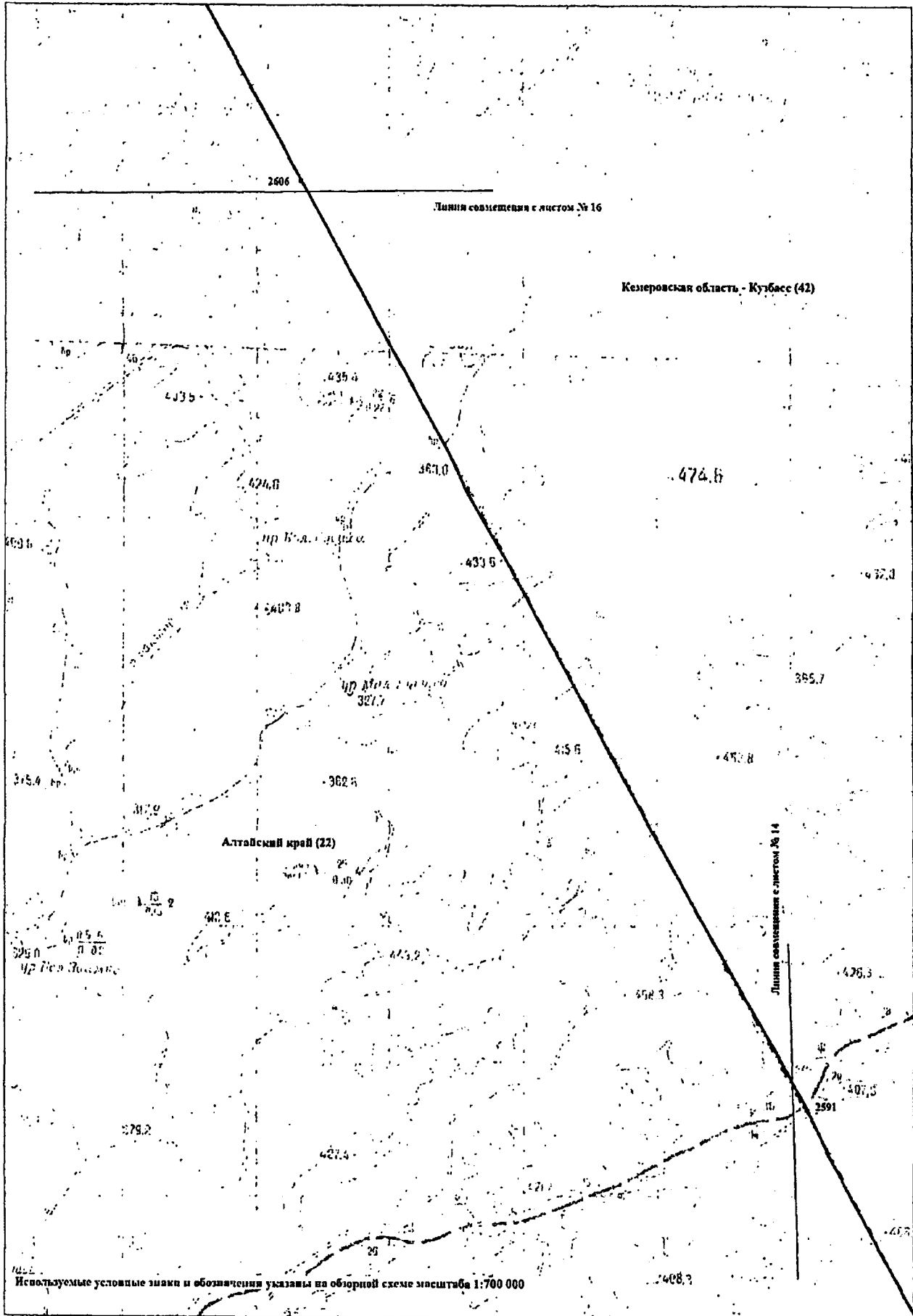
Графическое описание границы между субъектами Российской Федерации
Кемеровской областью - Кузбассом и Алтайским краем
Масштаб 1:50 000

Приложение № 1 лист № 14



Графическое описание границы между субъектами Российской Федерации
Кемеровской областью - Кузбассом и Алтайским краем
Масштаб 1:50 000

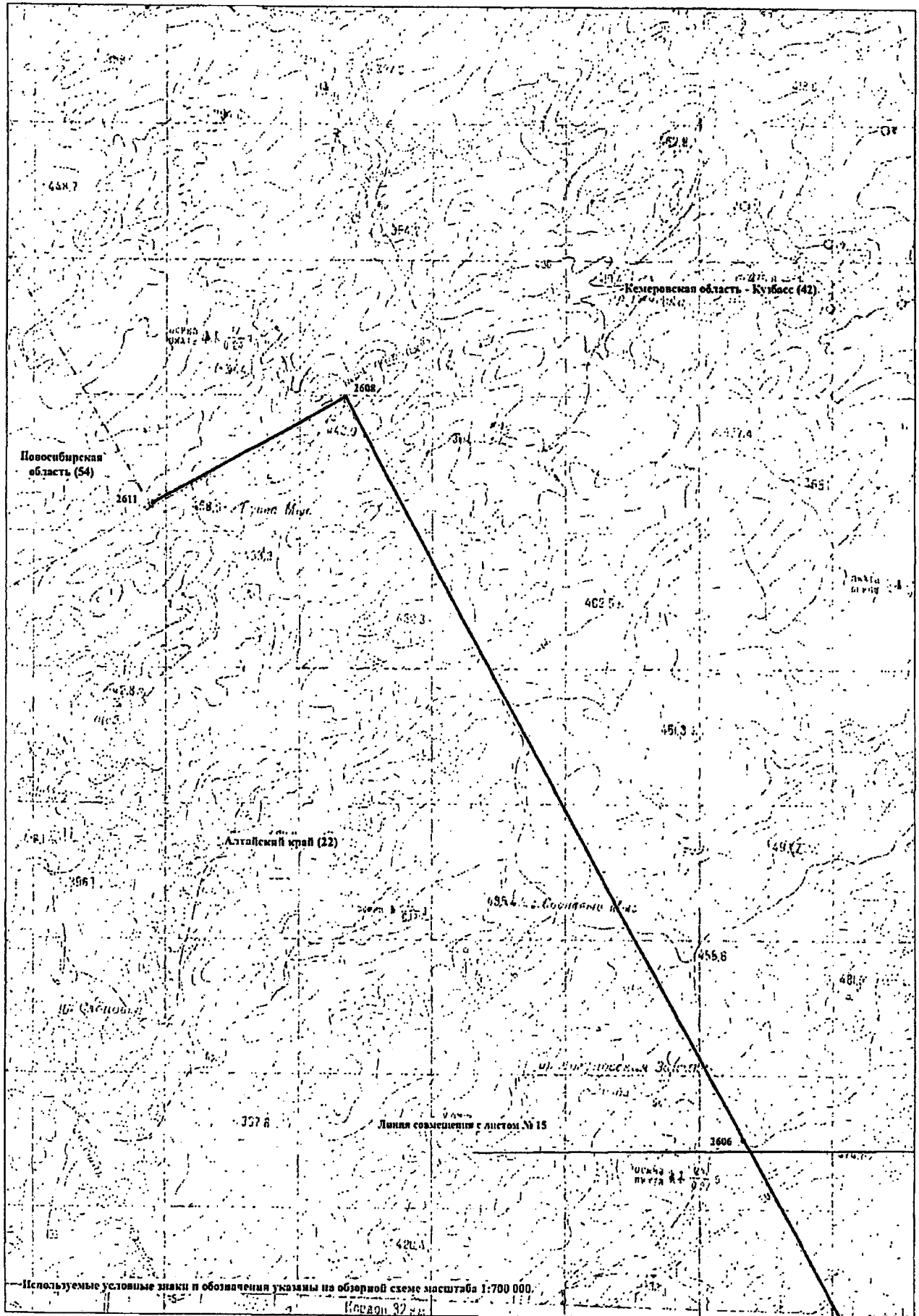
Приложение № 1 лист № 15



Используемые условные знаки и обозначения указаны на оборотной схеме масштаба 1:700 000

Графическое описание границы между субъектами Российской Федерации
Кемеровской областью - Кузбассом и Алтайским краем
Масштаб 1:50 000

Приложение № 1 лист № 16



Приложение № 2**Текстовое описание границы между субъектами Российской Федерации Кемеровской областью – Кузбассом и Алтайским краем**

От точки 1 точки 27 – граница проходит в северо-восточном направлении ломаной линией от точки с координатами $X=319793.18$, $Y=2209277.56$ в МСК-42, зона 2 (Кемеровская область – Кузбасс) и $X=520245.77$, $Y=3412474.52$ в МСК-22, зона 3 (Алтайский край), являющейся узловой (общей) характерной точкой между Кемеровской областью – Кузбассом, Алтайским краем и Республикой Алтай, пересекает реку Тук-Тучка, безымянный приток реки Тук-Тучка, реку Малая Саза, безымянный приток реки Большая Саза, реку Большая Саза и два безымянных ручья;

от точки 27 до точки 28 – граница проходит в северо-западном направлении по прямой, пересекает безымянный приток реки Копаева;

от точки 28 до точки 31 – граница проходит в северо-западном направлении по прямой до реки Кайвал, пересекает реку Копаева и ручей Васильев;

от точки 31 до точки 127 – граница проходит в юго-западном направлении по руслу реки Кайвал (против течения);

от точки 127 до точки 135 – граница проходит в северо-западном направлении ломаной линией, пересекает три безымянных притока реки Кайвал и два безымянных притока реки Малый Кайвал;

от точки 135 до точки 140 – граница проходит в северо-восточном направлении ломаной линией, пересекает два безымянных притока реки Малый Кайвал и реку Малый Кайвал;

от точки 140 до точки 155 – граница проходит в северо-западном направлении по прямой, пересекает три безымянных притока реки Ульба и реку Ульба;

от точки 155 до точки 161 – граница проходит в северо-западном направлении ломаной линией, пересекает ручей Юрков и реку Кащерба;

от точки 161 до точки 170 – граница проходит в северо-западном направлении по прямой, пересекает два безымянных притока реки Кащерба;

от точки 170 до точки 171 – граница проходит в северо-западном направлении по прямой;

от точки 171 до точки 173 – граница проходит в северо-западном направлении по прямой;

от точки 173 до точки 174 – граница проходит в северо-восточном направлении по прямой, пересекает реку Антроп;

от точки 174 до точки 186 – граница проходит в северо-западном направлении ломаной линией, пересекает реку Березовая и безымянный приток реки Антроп;

от точки 186 до точки 187 – граница проходит в юго-западном направлении по прямой;

от точки 187 до точки 188 – граница проходит в северо-западном направлении по прямой;

от точки 188 до точки 199 – граница проходит в северо-восточном направлении ломаной линией;

от точки 199 до точки 200 – граница проходит в юго-восточном направлении по прямой;

от точки 200 до точки 213 – граница проходит в северо-восточном направлении ломаной линией, пересекает три безымянных притока реки Туяс и пересыхающий ручей;

от точки 213 до точки 297 – граница проходит в северо-восточном направлении ломаной линией, пересекает безымянный приток ручья Красная Речка, ручей Казычергол, ручей Мокроусов, пересыхающий ручей и ручей Сосновка;

от точки 297 до точки 298 – граница проходит в северо-западном направлении по прямой;

от точки 298 до точки 303 – граница проходит в северо-западном направлении ломаной линией;

от точки 303 до точки 313 – граница проходит в северо-западном направлении по прямой, пересекает два безымянных притока ручья Ускуч;

от точки 313 до точки 328 – граница проходит в западном направлении по прямой, пересекает пересыхающий ручей притока реки Сары-Чумыш и реку Сары-Чумыш;

от точки 328 до точки 347 – граница проходит в северо-западном направлении ломаной линией, пересекает реку Анаман;

от точки 347 до точки 351 – граница проходит в юго-западном направлении по прямой;

от точки 351 до точки 357 – граница проходит в северо-западном направлении по прямой до левого берега реки Сары-Чумыш;

от точки 357 до точки 360 – граница проходит в северо-западном направлении по прямой, по левому берегу реки Сары-Чумыш;

от точки 360 до точки 772 – граница проходит в северо-западном направлении до слияния с рекой Кедровка, по середине русла реки Сары-Чумыш (против течения);

от точки 772 до точки 782 – граница проходит в северо-западном направлении по руслу реки Кедровка (против течения);

от точки 782 до точки 869 – граница проходит в юго-западном направлении по руслу реки Кедровка (против течения);

от точки 869 до точки 879 – граница проходит в северо-западном направлении ломаной линией, пересекает реку Черная и реку Урлеп;

от точки 879 до точки 900 – граница проходит в юго-западном направлении по руслу реки Безымянка (против течения);

от точки 900 до точки 940 – граница проходит в северо-западном направлении по безымянному притоку реки Безымянка (против течения);

от точки 940 до точки 951 – граница проходит в северо-восточном направлении по прямой до реки Бахта, пересекает безымянный приток реки Кабалда и реку Кабалда;

от точки 951 до точки 1285 – граница проходит в юго-западном направлении по руслу реки Бахта (против течения);

от точки 1285 до точки 1299 – граница проходит в северном направлении ломаной линией до ручья Северный, пересекает автомобильную дорогу «Бийск – Мартыново – Ельцовка - Граница Кемеровской области» и «Бийск – Мартыново – Куздеево - Новокузнецк»;

от точки 1299 до точки 1366 – граница проходит в северном направлении до места слияния с рекой Чумыш, по ручью Северный (по течению);

от точки 1366 до точки 1437 – граница проходит в северо-восточном направлении по середине русла реки Чумыш (против течения), с переходом в отдельных местах на левый берег реки Чумыш;

от точки 1437 до точки 1594 – граница проходит в юго-восточном направлении до места слияния с рекой Сары-Чумыш, по середине русла реки Чумыш (против течения);

от точки 1594 до точки 1646 – граница проходит в юго-восточном направлении до места слияния с рекой Бенжереп, по середине русла Сары-Чумыш (против течения);

от точки 1646 до точки 1771 – граница проходит в северо-восточном направлении по середине русла реки Бенжереп (против течения);

от точки 1771 до точки 1773 – граница проходит в северо-западном направлении по прямой;

от точки 1773 до точки 1782 – граница проходит в северо-восточном направлении ломаной линией, пересекает безымянный приток реки Бенжереп;

от точки 1782 до точки 1785 – граница проходит в северо-восточном направлении ломаной линией, пересекает три безымянных притока реки Бенжереп ;

от точки 1785 до точки 1787 – граница проходит в юго-восточном направлении по прямой, пересекает безымянный ручей;

от точки 1787 до точки 1790 – граница проходит в северо-восточном направлении по прямой;

от точки 1790 до точки 1791 – граница проходит в юго-западном направлении по прямой;

от точки 1791 до точки 1793 – граница проходит в северо-западном направлении по прямой, пересекает безымянный;

от точки 1793 до точки 1797 – граница проходит в северо-восточном направлении ломаной линией, пересекает реку Урлеп;

от точки 1797 до точки 1800 – граница проходит в северо-западном направлении ломаной линией, пересекает безымянные притоки реки Телис;

от точки 1800 до точки 1805 – граница проходит в северо-восточном направлении ломаной линией, пересекает два безымянных ручья;

от точки 1805 до точки 1814 – граница проходит в северо-западном направлении ломаной линией;

от точки 1814 до точки 1817 – граница проходит в северо-восточном направлении ломаной линией, пересекает безымянный приток реки Чумыш, линию электропередач высокого напряжения;

от точки 1817 до точки 1819 – граница проходит в восточном направлении по прямой, пересекает безымянный приток реки Бенжереп;

от точки 1819 до точки 1821 – граница проходит в северо-восточном направлении по прямой;

от точки 1821 до точки 1825 – граница проходит в северном направлении по прямой, пересекает реку Шалга 2-я, реку Шалга 1-я;

от точки 1825 до точки 1832 – граница проходит в юго-западном направлении по прямой до реки Ачигус, пересекает безымянный приток реки Ачигус, линию электропередач высокого напряжения;

от точки 1832 до точки 2064 – граница проходит в юго-западном направлении до места слияния с рекой Чумыш, по руслу реки Ачигус (по течению);

от точки 2064 до точки 2099 – граница проходит в северо-западном направлении до места слияния с рекой Малая Мостовая, по середине русла реки Чумыш (против течения);

от точки 2099 до точки 2398 – граница проходит в северо-западном направлении по руслу реки Малая Мостовая (против течения);

от точки 2398 до точки 2401 – граница проходит в западном направлении по прямой, пересекает два безымянных притока реки Малая Мостовая ;

от точки 2401 до точки 2414– граница проходит в северо-западном направлении ломаной линией, пересекает безымянный приток реки Большая Мостовая, реку Большая Речка, реку Средняя, реку Войнушкина, три безымянных притока реки Захаровка, реку Захаровка и реку;

от точки 2414 до точки 2438– граница проходит в северо-западном направлении ломаной линией до реки Малый Уксунай, пересекает два безымянных притока реки Малый Уксунай реку Малый;

от точки 2438 до точки 2513 – граница проходит в северо-западном направлении до места слияния с рекой Плотинка, по руслу реки Малый Уксунай (против течения);

от точки 2513 до точки 2514 – граница проходит в юго-западном направлении по прямой;

от точки 2514 до точки 2521 – граница проходит в северо-западном направлении по прямой, пересекает реку Малый Уксунай, три безымянных притока реки Малый Уксунай, реку Вознесенк и три безымянных притока реки Вознесенка;

от точки 2521 до точки 2531 – граница проходит в северо-западном направлении по прямой, пересекает пять безымянных притоков реки Томь-Чумыш, два безымянных притока реки Пасос, реку Пасос, реку Налимовка, безымянный приток реки Томь-Чумыш, реку Каменушка, два безымянных притока реки Каменушка, реку Березовая, пересыхающий ручей, два безымянных притока реки Березовая, два безымянных притока реки Томь-Чумыш, пересыхающий ручей, реку Кедровая, реку Макарьевка и два безымянных притока реки Томь-Чумыш;

от точки 2531 до точки 2536 – граница проходит в юго-западном направлении по прямой, пересекает ручей Прямой, реку Бауденок и безымянный приток реки Бауденок;

от точки 2536 до точки 2547 – граница проходит в северо-западном направлении по прямой, пересекает три безымянных притока реки Балдино, реку Балдино, три безымянных притока ручья Андрюшкин, ручей Андрюшкин, ручей Петрушкин, безымянный приток ручья Петрушкин, ручей Мишкин, два безымянных притока ручья Гришкин, ручей Гришкин, три безымянных притока реки Зауда, безымянный приток реки Зауда, безымянный приток реки Малая Зауда и реку Малая Зауда;

от точки 2547 до точки 2549 – граница проходит в северо-западном направлении по прямой, пересекает три безымянных притока реки Угловая, реку Угловая и улучшенную грунтовую дорогу;

от точки 2549 до точки 2550 – граница проходит в северо-западном направлении по прямой, пересекает улучшенную грунтовую дорогу, безымянный приток реки Таловка и реку Таловка;

от точки 2550 до точки 2555 – граница проходит в северо-западном направлении ломаной линией, пересекает безымянный ручей и реку Тогул;

от точки 2555 до точки 2559 – граница проходит в северо-западном направлении по прямой, пересекает Западно-Сибирскую железную дорогу направления «Алтайская-Артышта»;

от точки 2559 до точки 2562 – граница проходит в юго-западном направлении по прямой, пересекает две линии электропередач высокого напряжения;

от точки 2562 до точки 2566 – граница проходит в северо-западном направлении по прямой, пересекает безымянный приток ручья Тринадцатый, ручей Тринадцатый и реку Аламбай;

от точки 2566 до точки 2582 – граница проходит в северо-западном направлении по прямой, пересекает три безымянных притока реки Аламбай, реку Быстрая, приток реки Быстрая, реку Каменный Аламбай, безымянный приток реки Каменный Аламбай, пересыхающий ручей, безымянный ручей, реку Топки, два безымянных притока реки Топки;

от точки 2582 до точки 2583 – граница проходит в юго-западном направлении по прямой, пересекает безымянный ручей;

от точки 2583 до точки 2585 – граница проходит в северо-западном направлении по прямой, пересекает реку Ингара, автомобильную дорогу, пересыхающий ручей и реку Орловка;

от точки 2585 до точки 2586 – граница проходит в юго-западном направлении по прямой, пересекает безымянный приток реки Орловка и реку Березовая;

от точки 2586 до точки 2587 – граница проходит в северо-западном направлении по прямой, пересекает улучшенную грунтовую дорогу;

от точки 2587 до точки 2589 – граница проходит в юго-западном направлении по прямой, пересекает безымянный приток реки Мулевка и улучшенную грунтовую дорогу;

от точки 2589 до точки 2591 – граница проходит в северо-западном направлении по прямой, пересекает реку Мулевка, безымянный приток реки Мунгаенок, реку Мунгаенок и улучшенную грунтовую дорогу;

от точки 2591 до точки 2606 – граница проходит в северо-западном направлении по прямой, пересекает автомобильную дорогу «Алтай-Кузбасс», реку Кедровка, три безымянных притока реки Бердь, реку Васиха, реку Черновая Гусиха, реку Малая Гусиха, реку Большая Гусиха, реку Малая

Калинка, безымянный приток реки Большая Калинка, реку Большая Калинка и линию электропередач высокого напряжения;

от точки 2606 до точки 2608 – граница проходит в северо-западном направлении по прямой, пересекает реку Таловка, два безымянных притока реки Таловка и безымянный приток реки Еловка;

от точки 2608 до точки 2611 – граница проходит в юго-западном направлении по прямой, до точки с координатами $X=521927.81$, $Y=1277281.92$ в МСК-42, зона 1 (Кемеровская область – Кузбасс) и $X=721927.81$, $Y=3277281.92$ в МСК-22, зона 3 (Алтайский край), являющейся узловой (общей) характерной точкой между Кемеровской областью – Кузбассом, Алтайским краем и Новосибирской областью, пересекает безымянный приток ручья Андреев Ключ и пересыхающий ручей.

**Текстовое описание границы между субъектами Российской Федерации
Кемеровской областью – Кузбассом и Алтайским краем
Анклава «Урочище Протасово Кемеровской области – Кузбасса»**

От точки 1 до точки 21 – граница проходит в восточном направлении ломаной линией;

от точки 21 до точки 33 – граница проходит в юго-восточном направлении ломаной линией;

от точки 33 до точки 37 – граница проходит в западном направлении ломаной линией до безымянного притока реки Чумыш;

от точки 37 до точки 43 – граница проходит в юго-западном направлении ломаной линией по руслу безымянного притока реки Чумыш, далее по лесу до реки Чумыш;

от точки 43 до точки 44 – граница проходит в юго-западном направлении по реке Чумыш;

от точки 44 до точки 52 – граница проходит в юго-западном направлении ломаной линией;

от точки 52 до точки 56 – граница проходит в западном направлении ломаной линией;

от точки 56 до точки 69 – граница проходит в северо-западном направлении ломаной линией до безымянного притока реки Чумыш, пересекает безымянный приток реки Большая;

от точки 69 до точки 73 – граница проходит в северо-западном направлении ломаной линией по безымянным притокам реки Чумыш;

от точки 73 до точки 1 – граница проходит в северо-восточном направлении ломаной линией.

Граница между субъектами Российской Федерации Кемеровской областью – Кузбассом и Алтайским краем установлена по картографическому материалу масштаба 1:25 000, год издания – 1987, 1989, 1990, 1991, 1992, год дешифрирования – 1986, 1988, 1989, изготовитель – ВИСХАГИ Сибирский филиал, ВИСХАГИ Казахский филиал, находящегося на учете в государственном фонде данных, полученных в результате проведения землеустройства Управления Росреестра по Кемеровской – области Кузбассу, Управления Росреестра по Алтайскому краю, масштаба 1:50 000, год состояния местности – 1997, 1999, 2000, 2001, год издания – 2001, 2003, 2004, изготовитель – ФГУП «ПО Инжгеодезия» Роскартография, находящегося на учете в ФГБУ «Федеральный научно-технический центр геодезии, картографии и инфраструктуры пространственных данных».