



ПРАВИТЕЛЬСТВО АЛТАЙСКОГО КРАЯ

ПОСТАНОВЛЕНИЕ

13.10.2021

№ 385

г. Барнаул

О внесении изменений в постановление  
Администрации Алтайского края  
от 06.05.2014 № 220

Правительство Алтайского края постановляет:

Внести в постановление Администрации Алтайского края от 06.05.2014 № 220 «О памятниках природы краевого значения» (в редакции от 07.10.2015 № 384, от 14.09.2016 № 316, от 19.05.2017 № 174, от 24.08.2017 № 316, от 24.01.2018 № 26, от 06.07.2018 № 251, от 29.10.2018 № 399, от 15.10.2019 № 393, от 11.02.2020 № 43, от 23.04.2020 № 181, от 09.10.2020 № 443, от 31.03.2021 № 101, от 27.08.2021 № 314) изменения согласно приложению.

Губернатор Алтайского края,  
Председатель Правительства  
Алтайского края



В.П. Томенко

ПРИЛОЖЕНИЕ  
к постановлению Правительства  
Алтайского края  
от 13.10. 2021 № 385

ИЗМЕНЕНИЯ,  
которые вносятся в постановление Администрации Алтайского края  
от 06.05.2014 № 220

В перечне памятников природы краевого значения, утвержденном указанным постановлением:

после позиции «Озеро Дальнее» дополнить перечень позицией следующего содержания:

«Озеро Клюквенное	Первомайский район	2,66 га»;
-------------------	--------------------	-----------

после позиции «Урочище Венерин башмачок» дополнить перечень позициями следующего содержания:

«Башмачковая роща	Целинный район	44,79 га
Еландинские камушки	Целинный район	83,76 га»;

после позиции «Солончаки у с. Боровское» дополнить перечень позицией следующего содержания:

«Степные сопки у Локтя	Локтевский район	1020 га»;
------------------------	------------------	-----------

в границах и режимах особой охраны территорий, занятых памятниками природы краевого значения, утвержденных указанным постановлением:

раздел «Первомайский район» дополнить главой следующего содержания:

«III. Границы территории памятника природы краевого значения  
«Озеро Клюквенное» и режим его особой охраны

1. Границы территории памятника природы

1.1. Памятник природы краевого значения «Озеро Клюквенное» расположен на территории Первомайского района Алтайского края в 4,2 км к западу от пос. Ильича. Схема границ представлена в приложении 35.

1.2. Границы памятника природы определены в системе координат МСК-22 и представлены в приложении 35.

Описание границ территории памятника природы: граница начинается от южного угла земельного участка с кадастровым номером 22:33:021303:270 в точке 1 и проходит на северо-восток по юго-восточной границе этого земельного участка до точки 2; далее вокруг озера по границе пахотных угодий на восток до точки 3; далее на юго-восток через точку 4 до точки 5; далее на юго-запад через точки 6, 7 до точки 8; далее на северо-запад до восточной границы земельного участка с кадастровым номером 22:33:021303:305 в точке 9; далее на северо-запад по восточной границе этого земельного участка до южного угла земельного участка с кадастровым номером 22:33:021303:269 в точке 10; далее по западной и северной границам земельного участка с кадастровым номером 22:33:021303:269 через точки 11, 12, 13, 14 до северо-восточного угла этого земельного участка в точке 15; далее на северо-восток до точки 1.

Площадь памятника природы составляет 2,66 га.

## 2. Режим особой охраны памятника природы

### 2.1. На территории памятника природы запрещается:

- 1) осуществление деятельности, приводящей к изменению гидрологического режима водоема, в том числе забор и сброс воды;
- 2) загрязнение и захламление территории, размещение скотомогильников, мест захоронения отходов производства и потребления, химических, взрывчатых, токсичных, отравляющих и ядовитых веществ, пунктов захоронения радиоактивных отходов;
- 3) применение любых агрохимикатов и минеральных удобрений;
- 4) вырубка и снос деревьев и кустарников, за исключением вырубки погибших и поврежденных насаждений, а также вырубки инвазивных (чужеродных) видов деревьев (в т.ч. клена американского);
- 5) пуск палов и выжигание растительности;
- 6) распашка и любые виды земляных работ;
- 7) проезд автомобильной и сельскохозяйственной техники вне существующих полевых дорог;
- 8) стоянка автомобилей в водоохранной зоне;
- 9) водопой сельскохозяйственных животных;
- 10) изменение видового состава флоры и фауны, в том числе акклиматизация и интродукция чужеродных видов;
- 11) разведка и добыча полезных ископаемых;
- 12) осуществление любых видов хозяйственной и иной деятельности, оказывающей негативное воздействие на окружающую среду и ведущей к деградации и (или) уничтожению природных объектов и комплексов.

### 2.2. На территории памятника природы допускается:

- 1) проведение мониторинга состояния окружающей природной среды, изучение функционирования и развития природных экосистем и их компонентов;
- 2) проведение эколого-просветительских мероприятий (учебно-познавательных экскурсий и т.п.);

3) проведение охранных и биотехнических мероприятий, направленных на сохранение генофонда видов живых организмов, обеспечение условий обитания редких и исчезающих видов растений и животных;

4) любительское рыболовство летними и зимними удочками всех модификаций согласно правилам рыболовства, установленным для Западно-Сибирского рыбохозяйственного бассейна;

2.3. Основным видом разрешенного использования земельных участков, расположенных в границах памятника природы, является охрана природных территорий (код 9.1).

Вспомогательные виды разрешенного использования земельных участков:

природно-познавательный туризм (код 5.2);

охота и рыбалка (код 5.3);

заготовка древесины (код 10.1);

заготовка лесных ресурсов (код 10.3);

водные объекты (код 11.0);

общее пользование водными объектами (код 11.1).»;

раздел «Целинный район» дополнить главами следующего содержания:

«II. Границы территории памятника природы краевого значения «Башмачковая роща» и режим его особой охраны

#### 1. Границы территории памятника природы

1.1. Памятник природы краевого значения «Башмачковая роща» расположен на территории Целинного района Алтайского края в 4,6 км к западу от с. Целинное. Схема границ представлена в приложении 36.

1.2. Границы памятника природы определены в системе координат МСК-22 и представлены в приложении 36.

Описание границ территории памятника природы: граница начинается от северо-западного угла земельного участка с кадастровым номером 22:57:030201:1669 в точке 1 и проходит на северо-восток по северо-западной границе этого земельного участка через точки 2, 3, 4, 5, 6, 7 до точки 8; далее на юго-восток по северо-восточной границе земельного участка с кадастровым номером 22:57:030201:1669 до точки 9; далее на юг по восточной границе земельного участка с кадастровым номером 22:57:030201:2311 через точку 10 до точки 11; далее на юго-восток до северо-восточного угла земельного участка с кадастровым номером 22:57:030201:1983 в точке 12; далее на юго-запад по восточной и южной границам земельного участка с кадастровым номером 22:57:030201:1983 через точки 13, 14, 15, 16, 17, 18, 19, 20, 21, 22, 23, 24, 25 до точки 26; далее на юго-запад по южной и западной границам земельного участка с кадастровым номером 22:57:030201:1984 через точки 27, 28, 29 до точки 30; далее на запад до западного угла земельного участка с кадастровым

номером 22:57:030201:1669 в точке 31; далее на север по западной границе земельного участка с кадастровым номером 22:57:030201:1669 до точки 1. Площадь памятника природы составляет 44,79 га.

## 2. Режим особой охраны памятника природы

### 2.1. На территории памятника природы запрещается:

- 1) строительство зданий и сооружений, за исключением линейных объектов;
- 2) разведка и добыча полезных ископаемых;
- 3) прокладывание автомобильных дорог;
- 4) проведение гидротехнических работ, приводящих к изменению гидрологического режима водотоков;
- 5) разработка и распашка земель, за исключением создания минерализованных полос в рамках противопожарных мероприятий;
- 6) осуществление авиационных мер по борьбе с вредителями и болезнями растений;
- 7) организация летних лагерей и ванн для сельскохозяйственных животных;
- 8) рубка леса, за исключением вырубки погибших и поврежденных насаждений, а также вырубки инвазивных (чужеродных) видов деревьев (в т.ч. клена американского);
- 9) размещение скотомогильников, мест захоронения отходов производства и потребления, химических, взрывчатых, токсичных, отравляющих и ядовитых веществ, пунктов захоронения радиоактивных отходов, применение любых ядохимикатов и минеральных удобрений;
- 10) проезд на механических транспортных средствах вне дорог, движение на снегоходах, за исключением случаев, указанных в подпункте 10 пункта 2.2;
- 11) любая охота;
- 12) пуск палов, выжигание растительности, сжигание порубочных остатков и иное использование огня в хозяйственных целях, а также разведение костров;
- 13) сбор лекарственных растений и заготовка пищевых ресурсов гражданами и юридическими лицами для ведения предпринимательской деятельности;
- 14) осуществление любых видов хозяйственной и иной деятельности, оказывающей негативное воздействие на окружающую среду и ведущей к деградации и (или) уничтожению природного объекта.

### 2.2. На территории памятника природы допускается:

- 1) проведение мониторинга состояния окружающей природной среды, изучение функционирования и развития природных экосистем и их компонентов;
- 2) проведение эколого-просветительских мероприятий (учебно-познавательных экскурсий и т.п.);
- 3) сенокошение в сроки не ранее 15 июля;

4) проведение охранных и биотехнических мероприятий, направленных на сохранение генофонда видов живых организмов, обеспечение условий обитания редких и исчезающих видов растений и животных;

5) выпас сельскохозяйственных животных (с нагрузкой на степных угодьях не более 0,2 голов КРС на гектар), не приводящий к пастбищной дигрессии;

6) сбор лекарственных растений и заготовка пищевых ресурсов гражданами для личного потребления;

7) создание экскурсионных и познавательных маршрутов, экологических троп;

8) проведение работ по выявлению и государственному учету объектов, обладающих признаками объекта культурного наследия, по согласованию с Министерством природных ресурсов и экологии Алтайского края;

9) проведение археологических полевых работ в установленном законодательством порядке по согласованию с Министерством природных ресурсов и экологии Алтайского края;

10) проезд на всех видах транспорта, а также нахождение с оружием при осуществлении служебной деятельности должностных лиц государственного учреждения, обеспечивающего охрану территории; органов, осуществляющих региональный государственный экологический контроль (надзор); органов охраны объектов культурного наследия; должностных лиц, находящихся при исполнении служебных обязанностей, наделенных в соответствии с действующим законодательством полномочиями осуществлять осмотр принадлежащих юридическому лицу или индивидуальному предпринимателю и используемых для осуществления предпринимательской деятельности помещений, территорий и находящихся там вещей и документов.

2.3. Основным видом разрешенного использования земельных участков, расположенных в границах памятника природы, является охрана природных территорий (код 9.1).

Вспомогательные виды разрешенного использования земельных участков:

скотоводство (код 1.8);

пчеловодство (код 1.12);

сенокосение (код 1.19);

выпас сельскохозяйственных животных (код 1.20);

природно-познавательный туризм (код 5.2);

историко-культурная деятельность (код 9.3);

заготовка древесины (код 10.1);

заготовка лесных ресурсов (код 10.3);

водные объекты (код 11.0);

общее пользование водными объектами (код 11.1).

### III. Границы территории памятника природы краевого значения «Еландинские камушки» и режим его особой охраны

#### 1. Границы территории памятника природы

1.1. Памятник природы краевого значения «Еландинские камушки» расположен на территории Алтайского района Целинного района в 1 км к югу от с. Еланда. Схема границ представлена в приложении 37.

1.2. Границы памятника природы определены в системе координат МСК-22 и представлены в приложении 37.

Описание границ территории памятника природы: граница начинается на восточной границе земельного участка с кадастровым номером 22:57:020201:116(9) в точке 1 и проходит на северо-восток до точки 2; далее на северо-восток до точки 3; далее на северо-восток до точки 4; далее на юго-восток до точки 5; далее на юго-восток до точки 6; далее на юг до точки 7; далее на юг до точки 8; далее на восток до северо-западного угла земельного участка с кадастровым номером 22:57:020201:78(1) (точка 9); далее по западной границе земельного участка с кадастровым номером 22:57:020201:78(1) через точки 10, 11, 12, 13, 14, 15, 16, 17, 18, 19, 20, 21, 22 до точки 23; далее на юг до северо-западного угла земельного участка с кадастровым номером 22:57:020201:69 (точка 24); далее по западной границе земельного участка с кадастровым номером 22:57:020201:69 через точки 25, 26 до точки 27; далее на запад до юго-восточного угла земельного участка с кадастровым номером 22:57:020201:738 (точка 28); далее по южной границе земельного участка с кадастровым номером 22:57:020201:738 через точку 29 до точки 30; далее на северо-запад до точки 31; далее на северо-восток до точки 32; далее на северо-запад до точки 33; далее на северо-восток до точки 34; далее на север до точки 35; далее на северо-запад до точки 36 на восточной границе земельного участка с кадастровым номером 22:57:020201:116(9); далее по восточной границе земельного участка с кадастровым номером 22:57:020201:116(9) до точки 1.

Площадь памятника природы составляет 83,76 га.

#### 2. Режим особой охраны памятника природы

2.1. На территории памятника природы запрещается:

- 1) строительство зданий и сооружений, за исключением линейных объектов;
- 2) разведка и добыча полезных ископаемых;
- 3) прокладывание автомобильных дорог;
- 4) строительство гидротехнических сооружений, осуществление гидротехнических работ, приводящих к изменению гидрологического режима водотоков;
- 5) разработка и распашка земель, за исключением создания минерализованных полос в рамках противопожарных мероприятий;
- 6) осуществление авиационных мер по борьбе с вредителями

и болезнями растений;

7) организация летних лагерей и ванн для сельскохозяйственных животных;

8) рубка леса, за исключением вырубки погибших и поврежденных насаждений, а также вырубки инвазивных (чужеродных) видов деревьев (в т.ч. клена американского);

9) размещение скотомогильников, мест захоронения отходов производства и потребления, химических, взрывчатых, токсичных, отравляющих и ядовитых веществ, пунктов захоронения радиоактивных отходов, применение любых ядохимикатов и минеральных удобрений;

10) проезд на механических транспортных средствах вне дорог, движение на снегоходах, за исключением случаев, указанных в подпункте 10 пункта 2.2;

11) любая охота;

12) пуск палов, выжигание растительности, сжигание порубочных остатков и иное использование огня в хозяйственных целях, а также разведение костров;

13) сбор лекарственных растений и заготовка пищевых ресурсов гражданами и юридическими лицами для ведения предпринимательской деятельности;

14) повреждение скальных выходов, валунов, геологических обнажений, нанесение надписей и рисунков на валунах и скалах;

15) осуществление любых видов хозяйственной и иной деятельности, оказывающей негативное воздействие на окружающую среду и ведущей к деградации и (или) уничтожению природного объекта.

2.2. На территории памятника природы допускается:

1) проведение мониторинга состояния окружающей природной среды, изучение функционирования и развития природных экосистем и их компонентов;

2) проведение эколого-просветительских мероприятий (учебно-познавательных экскурсий и т.п.);

3) сенокосение в сроки не ранее 15 июля;

4) проведение охранных и биотехнических мероприятий, направленных на сохранение генофонда видов живых организмов, обеспечение условий обитания редких и исчезающих видов растений и животных;

5) выпас сельскохозяйственных животных (с нагрузкой на степных угодьях не более 0,2 голов КРС на гектар), не приводящий к пастбищной дигрессии;

6) сбор лекарственных растений и заготовка пищевых лесных ресурсов гражданами для личного потребления;

7) создание экскурсионных и познавательных маршрутов, экологических троп;

8) проведение работ по выявлению и государственному учету



объектов, обладающих признаками объекта культурного наследия, по согласованию с Министерством природных ресурсов и экологии Алтайского края;

9) проведение археологических полевых работ в установленном законодательством порядке по согласованию с Министерством природных ресурсов и экологии Алтайского края;

10) проезд на всех видах транспорта, а также нахождение с оружием при осуществлении служебной деятельности должностных лиц государственного учреждения, обеспечивающего охрану территории; органов, осуществляющих региональный государственный экологический контроль (надзор); органов охраны объектов культурного наследия; должностных лиц, находящихся при исполнении служебных обязанностей, наделенных в соответствии с действующим законодательством полномочиями осуществлять осмотр принадлежащих юридическому лицу или индивидуальному предпринимателю и используемых для осуществления предпринимательской деятельности помещений, территорий и находящихся там вещей и документов.

2.3. Основным видом разрешенного использования земельных участков, расположенных в границах памятника природы, является охрана природных территорий (код 9.1).

Вспомогательные виды разрешенного использования земельных участков:

скотоводство (код 1.8);

пчеловодство (код 1.12);

сенокосение (код 1.19);

выпас сельскохозяйственных животных (код 1.20);

природно-познавательный туризм (код 5.2);

историко-культурная деятельность (код 9.3);

заготовка древесины (код 10.1);

заготовка лесных ресурсов (код 10.3);

водные объекты (код 11.0);

общее пользование водными объектами (код 11.1).»;

после раздела «Курьинский и Краснощековский районы» дополнить границы и режимы особой охраны разделом следующего содержания:

«Локтевский район

## I. Границы территории памятника природы краевого значения «Степные сопки у Локтя» и режим его особой охраны

### 1. Границы территории памятника природы

1.1. Памятник природы краевого значения «Степные сопки у Локтя» расположен на территории Локтевского района Алтайского края в 2,5 км на север от с. Светлый Путь, в 2,7 км северо-восточнее с. Новомихайловка и п. Ремовский, примерно в 3,5 км юго-восточнее с. Локоть. Схема границ представлена в приложении 38.

1.2. Границы памятника природы определены в системе координат МСК-22 и представлены в приложении 38.

Описание границ территории памятника природы: граница начинается в месте пересечения автомобильной дороги пос. Ремовский – с. Локоть с грунтовой дорогой в точке 1; далее на восток по обочине грунтовой дороги (остающейся снаружи ООПТ) до юго-юго-восточного угла земельного участка с кадастровым номером 22:26:010103:559 (точка 2), далее в северо-восточном направлении по юго-восточной границе земельного участка с кадастровым номером 22:26:010103:559 до его восточного угла; далее в восточном направлении по юго-восточной границе земельного участка с кадастровым номером 22:26:010103:15 до точки 3; далее в юго-восточном направлении по грунтовой дороге (остающейся снаружи ООПТ) до точки 4; затем на север-северо-восток по той же дороге через точки 5, 6, 7; далее в восточном направлении по южной обочине дороги до точки 8; далее в северо-восточном направлении по восточной границе земельных участков с кадастровыми номерами 22:26:010103:561, 22:26:000000:134 до пересечения с северо-западным углом земельного участка с кадастровым номером 22:26:010103:525 (точка 9); далее на юг, затем на восток по западной, южной границе земельного участка с кадастровым номером 22:26:010103:525 до пересечения с границей земельного участка с кадастровым номером 22:26:000000:233 в точке 10; затем по границе данного участка до точки 11; далее на юго-запад через точки 12,13,14 до точки 15; далее в южном направлении до точки 16, далее в восточном направлении до точки 17; далее в юго-юго-восточном направлении по грунтовой дороге до пересечения с автомобильной дорогой пос. Ремовский – с. Покровка (точка 18); затем в юго-западном направлении по левой стороне автомобильной дороги пос. Ремовский – с. Покровка до точки 19; далее в северо-западном, затем в западном направлении по подножию сопок, повторяя изгибы их склонов в плане, частично совпадая с северной обочиной проходящей там грунтовой дороги, через точки 20, 21, 22, 23, 24, 25, 26 до точки 27, далее на юг по опушке древесно-кустарниковых пойменных зарослей, следуя изгибам края зарослей, через точки 28, 29, 30 до точки 31, далее на запад-юго-запад по левой стороне автомобильной дороге пос. Ремовский – с. Покровка до точки 32; далее в северо-западном, затем западном направлении по грунтовой дороге через точки 33, 34, 35, 36 до пересечения с автомобильной дорогой пос. Ремовский – с. Локоть (точка 37), далее по правой стороне данной дороги в общем направлении на северо-запад до точки 1.

Площадь памятника природы составляет 1020 га.

## 2. Режим особой охраны памятника природы

### 2.1. На территории памятника природы запрещается:

1) строительство зданий и сооружений, за исключением линейных объектов;

- 2) разведка и добыча полезных ископаемых;
- 3) прокладывание новых автомобильных дорог;
- 4) проведение гидротехнических работ, приводящих к изменению гидрологического режима водотоков и водоемов, в т.ч. устройство дамб, плотин и других гидротехнических сооружений;
- 5) разработка и распашка земель дополнительно к существующим площадям, за исключением создания минерализованных полос в рамках противопожарных мероприятий;
- 6) осуществление авиационных мер по борьбе с вредителями и болезнями растений;
- 7) организация летних лагерей и ванн для сельскохозяйственных животных;
- 8) вырубка и снос деревьев и кустарников, за исключением выборочных санитарных (вырубка погибших и поврежденных деревьев) рубок в целях расчистки просек под действующими линиями электропередачи, а также вырубки инвазивных (чужеродных) видов деревьев (в т.ч. клена американского);
- 9) размещение скотомогильников, мест захоронения отходов производства и потребления, химических, взрывчатых, токсичных, отравляющих и ядовитых веществ, пунктов захоронения радиоактивных отходов, применение любых ядохимикатов и минеральных удобрений;
- 10) проезд на механических транспортных средствах вне дорог, движение на снегоходах, за исключением случаев, указанных в подпунктах 9, 12 пункта 2.2;
- 11) любая охота, за исключением случаев, указанных в подпункте 5 пункта 2.2;
- 12) пуск палов, выжигание растительности, сжигание порубочных остатков и иное использование огня в хозяйственных целях, а также разведение костров;
- 13) сбор лекарственных растений и заготовка пищевых ресурсов гражданами и юридическими лицами для ведения предпринимательской деятельности;
- 14) осуществление любых видов хозяйственной и иной деятельности, оказывающей негативное воздействие на окружающую среду и ведущей к деградации и (или) уничтожению природного объекта.

#### 2.2. На территории памятника природы допускается:

- 1) проведение мониторинга состояния окружающей природной среды, изучение функционирования и развития природных экосистем и их компонентов;
- 2) проведение эколого-просветительских мероприятий (учебно-познавательных экскурсий и т.п.);
- 3) сенокошение в сроки не ранее 15 июля от центра к периферии во избежание гибели молодняка птиц и мелких животных;
- 4) проведение охранных и биотехнических мероприятий,

направленных на сохранение генофонда видов живых организмов, обеспечение условий обитания редких и исчезающих видов растений и животных;

5) регулирование численности охотничьих ресурсов в целях поддержания численности охотничьих ресурсов, предотвращения возникновения и распространения болезней охотничьих ресурсов, нанесения ущерба здоровью граждан, объектам животного мира и среде их обитания - по согласованию с Министерством природных ресурсов и экологии Алтайского края;

6) выпас сельскохозяйственных животных на лугово-степных угодьях (с нагрузкой не более 0,2 голов КРС на гектар), не приводящий к пастбищной дигрессии;

7) сбор лекарственных растений и заготовка пищевых ресурсов гражданами для личного потребления;

8) создание экскурсионных и познавательных маршрутов, экологических троп;

9) проезд на всех видах транспорта в сопровождении должностных лиц, обеспечивающих охрану территории;

10) проведение работ по выявлению и государственному учету объектов, обладающих признаками объекта культурного наследия, по согласованию с Министерством природных ресурсов и экологии Алтайского края;

11) проведение археологических полевых работ в установленном законодательством порядке по согласованию с Министерством природных ресурсов и экологии Алтайского края;

12) проезд на всех видах транспорта, а также нахождение с оружием при осуществлении служебной деятельности должностных лиц государственного учреждения, обеспечивающего охрану территории; органов, осуществляющих региональный государственный экологический контроль (надзор); органов охраны объектов культурного наследия; должностных лиц, находящихся при исполнении служебных обязанностей, наделенных в соответствии с действующим законодательством полномочиями осуществлять осмотр принадлежащих юридическому лицу или индивидуальному предпринимателю и используемых для осуществления предпринимательской деятельности помещений, территорий и находящихся там вещей и документов.

2.3. Основным видом разрешенного использования земельных участков, расположенных в границах памятника природы, является охрана природных территорий (код 9.1).

Вспомогательные виды разрешенного использования земельных участков:

растениеводство (код 1.1);

пчеловодство (код 1.12);

сенокосение (код 1.19);

выпас сельскохозяйственных животных (код 1.20);  
предоставление коммунальных услуг (код 3.1.1);  
природно-познавательный туризм (код 5.2);  
историко-культурная деятельность (код 9.3);  
заготовка лесных ресурсов (код 10.3);  
водные объекты (код 11.0);  
общее пользование водными объектами (код 11.1).»;  
дополнить постановление приложениями 35–38 в редакции  
приложений 1–4 к настоящим изменениям соответственно.

## ПРИЛОЖЕНИЕ 1

к изменениям, которые вносятся  
в постановление Администрации  
Алтайского края от 06.05.2014  
№ 220

## ПРИЛОЖЕНИЕ 35

к постановлению Администрации  
Алтайского края от 06.05.2014  
№ 220

**ОПИСАНИЕ МЕСТОПОЛОЖЕНИЯ ГРАНИЦ  
особо охраняемой природной территории краевого значения  
памятника природы «Озеро Клюквенное»**

## Раздел 1

Сведения об объекте		
№ п/п	Характеристики объекта	Описание характеристик
1	2	3
1	Местоположение объекта	Алтайский край, Первомайский район
2	Площадь объекта +/- величина погрешности определения площади (Р +/- Дельта Р)	26600 кв. м ± 7143 кв. м
3	Иные характеристики объекта	-

## Раздел 2

Сведения о местоположении границ объекта					
1. Система координат МСК-22, зона 3					
2. Сведения о характерных точках границ объекта					
Обозначение характерных точек границ	Координаты, м		Метод определения координат характерной точки	Средняя квадратическая погрешность положения характерной точки (Mt), м	Описание обозначения точки на местности
	X	Y			
1	2	3	4	5	6
1	623229,63	3199179,46	Картометрический метод	12,5	-

1	2	3	4	5	6
2	623245,34	3199194,60	Картометрический метод	12,5	-
3	623253,55	3199277,49	Картометрический метод	12,5	-
4	623220,92	3199303,04	Картометрический метод	12,5	-
5	623169,53	3199327,91	Картометрический метод	12,5	-
6	623118,47	3199299,02	Картометрический метод	12,5	-
7	623082,84	3199258,91	Картометрический метод	12,5	-
8	623073,11	3199195,23	Картометрический метод	12,5	-
9	623096,64	3199162,05	Картометрический метод	12,5	-
10	623126,69	3199148,47	Картометрический метод	12,5	-
11	623147,50	3199127,18	Картометрический метод	12,5	-
12	623154,33	3199111,29	Картометрический метод	12,5	-
13	623186,58	3199090,63	Картометрический метод	12,5	-
14	623200,55	3199127,98	Картометрический метод	12,5	-
15	623200,07	3199161,28	Картометрический метод	12,5	-
1	623229,63	3199179,46	Картометрический метод	12,5	-

### 3. Сведения о характерных точках части (частей) границы объекта

Обозначение характерных точек части границы	Координаты, м		Метод определения координат характерной точки	Средняя квадратическая погрешность положения характерной точки (Mt), м	Описание обозначения точки на местности (при наличии)
	X	Y			
Часть № 1					
-	-	-	-	-	-
-	-	-	-	-	-

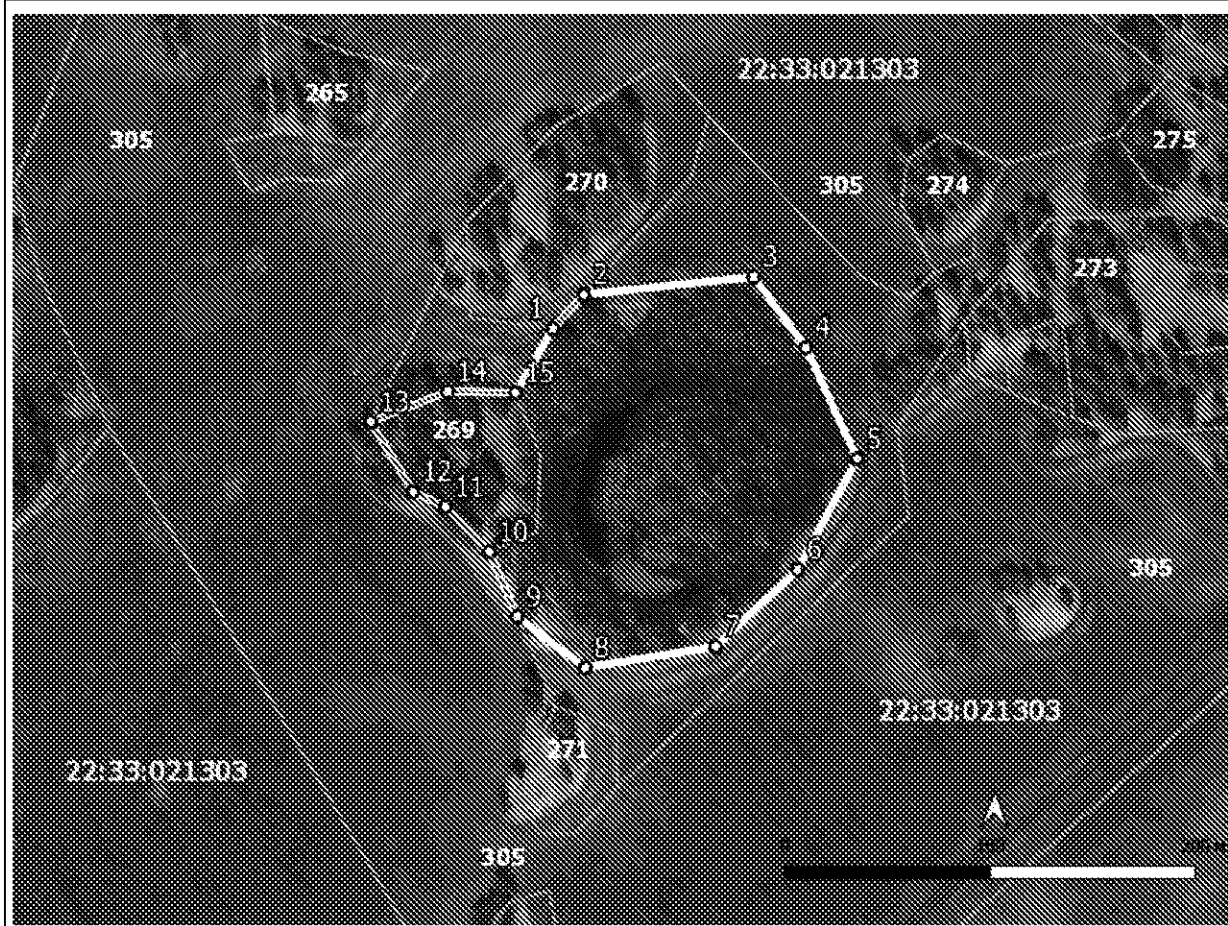
### Раздел 3

Сведения о местоположении измененных (уточненных) границ объекта
1. Система координат МСК-22, зона 3
2. Сведения о характерных точках границ объекта

Обозначение характерных точек границ	Существующие координаты, м		Измененные (уточненные) координаты, м		Метод определения координат характерной точки	Средняя квадратическая погрешность положения характерной точки (Mt), м	Описание обозначения точки на местности (при наличии)
	X	Y	X	Y			
Часть № 1							
-	-	-	-	-	-	-	-
-	-	-	-	-	-	-	-
3. Сведения о характерных точках части (частей) границы объекта							
Часть № 1							
-	-	-	-	-	-	-	-
-	-	-	-	-	-	-	-

## Раздел 4

План границ объекта  
особо охраняемой природной территории краевого значения  
памятника природы «Озеро Клюквенное»





## ПРИЛОЖЕНИЕ 2

к изменениям, которые вносятся  
в постановление Администрации  
Алтайского края от 06.05.2014  
№ 220

## ПРИЛОЖЕНИЕ 36

к постановлению Администрации  
Алтайского края от 06.05.2014  
№ 220

**ОПИСАНИЕ МЕСТОПОЛОЖЕНИЯ ГРАНИЦ  
особо охраняемой природной территории краевого значения  
памятника природы «Башмачковая роща»**

## Раздел 1

Сведения об объекте		
№ п/п	Характеристики объекта	Описание характеристик
1	2	3
1	Местоположение объекта	Алтайский край, Целинный район
2	Площадь объекта +/- величина погрешности определения площади (Р +/- Дельта Р)	447900 кв. м ± 29283 кв. м
3	Иные характеристики объекта	-

## Раздел 2

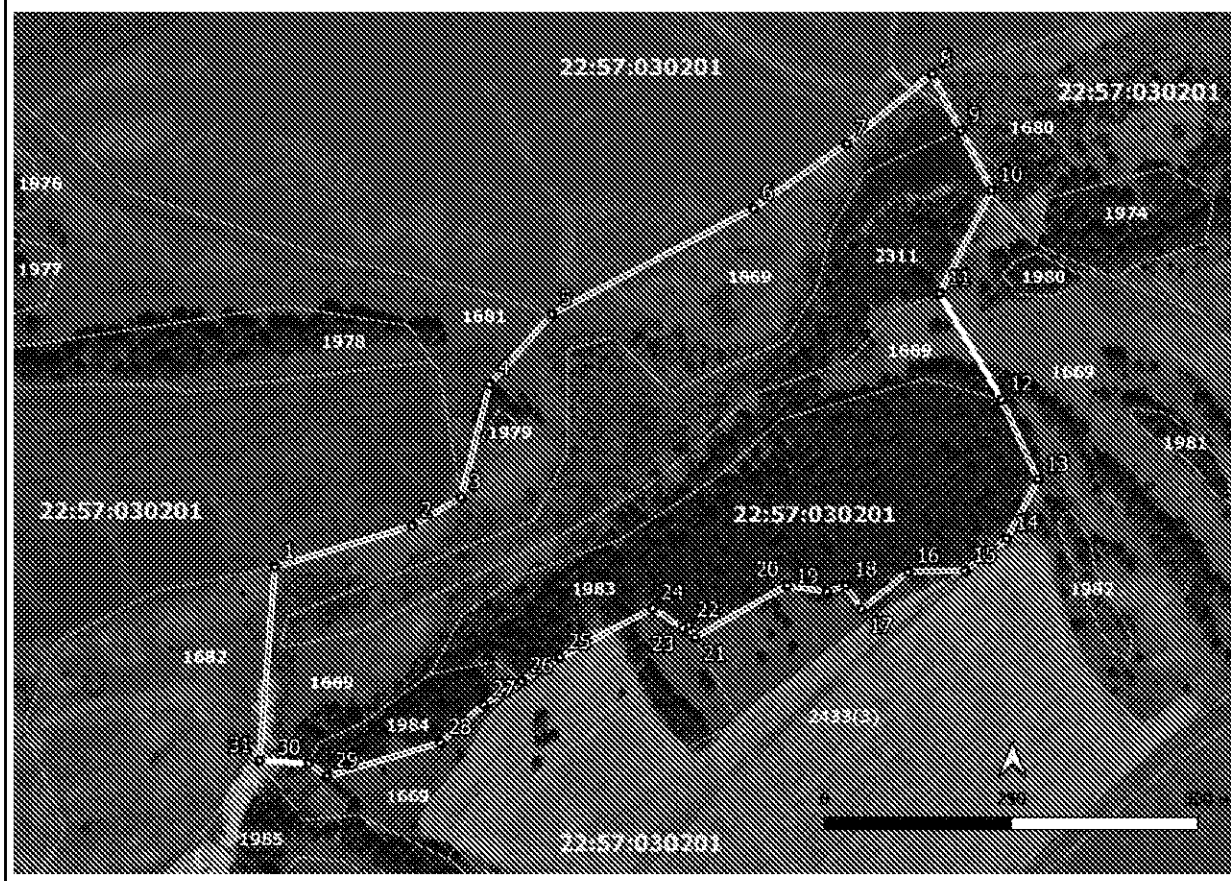
Сведения о местоположении границ объекта					
1. Система координат МСК-22, зона 3					
2. Сведения о характерных точках границ объекта					
Обозначение характерных точек границ	Координаты, м		Метод определения координат характерной точки	Средняя квадратическая погрешность положения характерной точки (Mt), м	Описание обозначения точки на местности
	X	Y			
1	2	3	4	5	6
1	567562,10	3305785,66	Картометрический метод	12,5	-

1	2	3	4	5	6
2	567617,49	3305969,14	Картометрический метод	12,5	-
3	567655,57	3306034,92	Картометрический метод	12,5	-
4	567807,90	3306073,00	Картометрический метод	12,5	-
5	567901,37	3306156,09	Картометрический метод	12,5	-
6	568043,32	3306426,13	Картометрический метод	12,5	-
7	568129,87	3306550,76	Картометрический метод	12,5	-
8	568223,34	3306665,01	Картометрический метод	12,5	-
9	568147,18	3306703,09	Картометрический метод	12,5	-
10	568067,55	3306744,63	Картометрический метод	12,5	-
11	567929,07	3306675,39	Картометрический метод	12,5	-
12	567787,13	3306758,48	Картометрический метод	12,5	-
13	567679,81	3306806,95	Картометрический метод	12,5	-
14	567600,18	3306765,40	Картометрический метод	12,5	-
15	567557,21	3306709,42	Картометрический метод	12,5	-
16	567556,12	3306633,31	Картометрический метод	12,5	-
17	567505,00	3306570,25	Картометрический метод	12,5	-
18	567537,63	3306549,59	Картометрический метод	12,5	-
19	567528,93	3306524,58	Картометрический метод	12,5	-
20	567537,38	3306470,59	Картометрический метод	12,5	-
21	567467,55	3306347,47	Картометрический метод	12,5	-
22	567483,67	3306338,78	Картометрический метод	12,5	-
23	567480,23	3306331,28	Картометрический метод	12,5	-
24	567506,71	3306291,11	Картометрический метод	12,5	-
25	567440,93	3306166,48	Картометрический метод	12,5	-
26	567409,34	3306115,37	Картометрический метод	12,5	-
27	567377,84	3306065,40	Картометрический метод	12,5	-
28	567326,68	3306007,23	Картометрический метод	12,5	-
29	567281,68	3305854,90	Картометрический метод	12,5	-



## Раздел 4

План границ объекта  
особо охраняемой природной территории краевого значения  
памятника природы «Башмачковая роцца»



## ПРИЛОЖЕНИЕ 3

к изменениям, которые вносятся  
в постановление Администрации  
Алтайского края от 06.05.2014  
№ 220

## ПРИЛОЖЕНИЕ 37

к постановлению Администрации  
Алтайского края от 06.05.2014  
№ 220

**ОПИСАНИЕ МЕСТОПОЛОЖЕНИЯ ГРАНИЦ  
особо охраняемой природной территории краевого значения  
памятника природы «Еландинские камушки»**

## Раздел 1

Сведения об объекте		
№ п/п	Характеристики объекта	Описание характеристик
1	2	3
1	Местоположение объекта	Алтайский край, Целинный район
2	Площадь объекта +/- величина погрешности определения площади (Р +/- Дельта Р)	837600 кв. м. ± 40041 кв. м.
3	Иные характеристики объекта	-

## Раздел 2

Сведения о местоположении границ объекта					
1. Система координат МСК-22, зона 3					
2. Сведения о характерных точках границ объекта					
Обозначение характерных точек границ	Координаты, м		Метод определения координат характерной точки	Средняя квадратическая погрешность положения характерной точки (Mt), м	Описание обозначения точки на местности
	X	Y			
1	2	3	4	5	6
1	580659,83	3315517,23	Картометрический метод	12,5	-

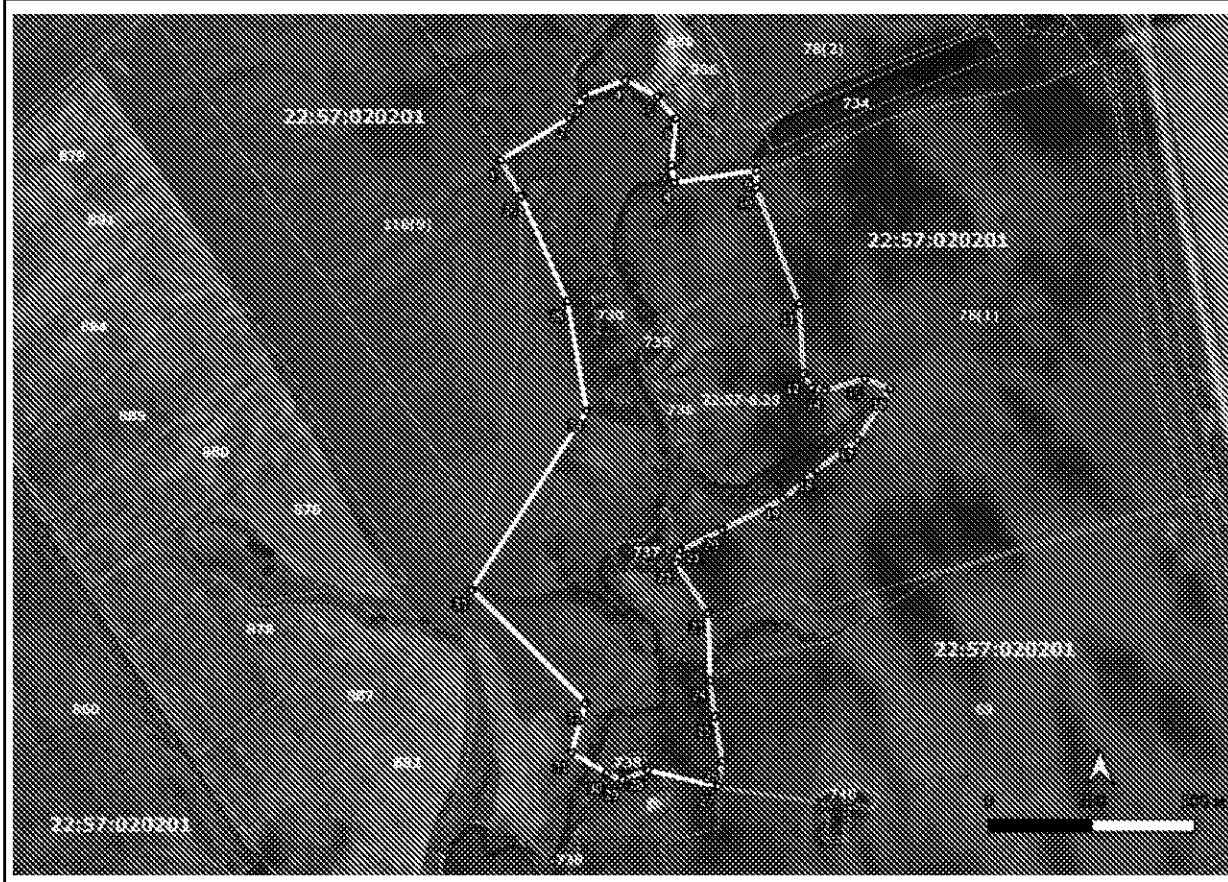
1	2	3	4	5	6
2	580762,73	3315684,79	Картометрический метод	12,5	-
3	580815,81	3315721,93	Картометрический метод	12,5	-
4	580854,79	3315821,89	Картометрический метод	12,5	-
5	580815,33	3315900,13	Картометрический метод	12,5	-
6	580761,61	3315943,94	Картометрический метод	12,5	-
7	580647,32	3315933,13	Картометрический метод	12,5	-
8	580604,67	3315940,74	Картометрический метод	12,5	-
9	580635,30	3316140,04	Картометрический метод	12,5	-
10	580593,10	3316140,04	Картометрический метод	12,5	-
11	580308,57	3316244,42	Картометрический метод	12,5	-
12	580138,58	3316255,35	Картометрический метод	12,5	-
13	580104,82	3316274,77	Картометрический метод	12,5	-
14	580098,79	3316307,54	Картометрический метод	12,5	-
15	580127,73	3316404,64	Картометрический метод	12,5	-
16	580102,41	3316465,33	Картометрический метод	12,5	-
17	579977,02	3316386,43	Картометрический метод	12,5	-
18	579902,27	3316286,90	Картометрический метод	12,5	-
19	579832,35	3316205,58	Картометрический метод	12,5	-
20	579757,60	3316057,50	Картометрический метод	12,5	-
21	579706,96	3315954,33	Картометрический метод	12,5	-
22	579677,45	3315943,99	Картометрический метод	12,5	-
23	579555,05	3316022,30	Картометрический метод	12,5	-
24	579390,42	3316027,61	Картометрический метод	12,5	-
25	579302,37	3316038,98	Картометрический метод	12,5	-
26	579193,13	3316057,19	Картометрический метод	12,5	-
27	579132,48	3316045,05	Картометрический метод	12,5	-
28	579171,81	3315875,52	Картометрический метод	12,5	-
29	579147,89	3315814,63	Картометрический метод	12,5	-



-	-	-	-	-	-	-	-
3. Сведения о характерных точках части (частей) границы объекта							
Часть № 1							
-	-	-	-	-	-	-	-
-	-	-	-	-	-	-	-

#### Раздел 4

### План границ объекта особо охраняемой природной территории краевого значения памятника природы «Еландинские камушки»





## ПРИЛОЖЕНИЕ 4

к изменениям, которые вносятся  
в постановление Администрации  
Алтайского края от 06.05.2014  
№ 220

## ПРИЛОЖЕНИЕ 38

к постановлению Администрации  
Алтайского края от 06.05.2014  
№ 220

**ОПИСАНИЕ МЕСТОПОЛОЖЕНИЯ ГРАНИЦ**  
особо охраняемой природной территории краевого значения  
памятника природы «Степные сопки у Локтя»

## Раздел 1

Сведения об объекте		
№ п/п	Характеристики объекта	Описание характеристик
1	2	3
1	Местоположение объекта	Алтайский край, Первомайский район
2	Площадь объекта +/- величина погрешности определения площади (Р +/- Дельта Р)	10200000 кв.м.±139726 кв.м.
3	Иные характеристики объекта	-

## Раздел 2

Сведения о местоположении границ объекта					
1. Система координат МСК-22, зона 3					
2. Сведения о характерных точках границ объекта					
Обозначение характерных точек границ	Координаты, м		Метод определения координат характерной точки	Средняя квадратическая погрешность положения характерной точки (Mt), м	Описание обозначения точки на местности
	X	Y			
1	2	3	4	5	6
1	357900,11	2212613,72	Картометрический метод	12,5	-

1	2	3	4	5	6
2	357855,89	2213213,41	Картометрический метод	12,5	-
3	359224,00	2215342,00	Картометрический метод	12,5	-
4	358781,00	2216352,00	Картометрический метод	12,5	-
5	359149,00	2216362,00	Картометрический метод	12,5	-
6	359340,00	2216497,00	Картометрический метод	12,5	-
7	359442,00	2216522,00	Картометрический метод	12,5	-
8	359512,00	2217144,00	Картометрический метод	12,5	-
9	360199,58	2217446,53	Картометрический метод	12,5	-
10	359397,00	2218113,00	Картометрический метод	12,5	-
11	359370,00	2218700,00	Картометрический метод	12,5	-
12	359127,00	2218444,00	Картометрический метод	12,5	-
13	359048,95	2218377,12	Картометрический метод	12,5	-
14	358848,18	2217992,20	Картометрический метод	12,5	-
15	358474,53	2217757,49	Картометрический метод	12,5	-
16	358004,70	2217773,58	Картометрический метод	12,5	-
17	358007,00	2217960,10	Картометрический метод	12,5	-
18	357681,21	2218008,69	Картометрический метод	12,5	-
19	356912,40	2216784,80	Картометрический метод	12,5	-
20	357067,00	2216424,00	Картометрический метод	12,5	-
21	357012,00	2216300,00	Картометрический метод	12,5	-
22	357009,00	2216216,00	Картометрический метод	12,5	-
23	357047,00	2216082,00	Картометрический метод	12,5	-
24	357041,00	2216001,00	Картометрический метод	12,5	-
25	357001,00	2215892,00	Картометрический метод	12,5	-
26	356978,00	2215464,00	Картометрический метод	12,5	-
27	356994,00	2215414,00	Картометрический метод	12,5	-
28	356863,00	2215418,00	Картометрический метод	12,5	-
29	356769,00	2215464,00	Картометрический метод	12,5	-

1	2	3	4	5	6
30	356679,00	2215436,00	Картометрический метод	12,5	-
31	356546,77	2215396,84	Картометрический метод	12,5	-
32	356480,00	2215182,00	Картометрический метод	12,5	-
33	356490,35	2215154,77	Картометрический метод	12,5	-
34	356612,71	2214975,16	Картометрический метод	12,5	-
35	356638,32	2214888,03	Картометрический метод	12,5	-
36	356677,00	2214356,00	Картометрический метод	12,5	-
37	356731,00	2214239,00	Картометрический метод	12,5	-
1	357900,11	2212613,72	Картометрический метод	12,5	-

### 3. Сведения о характерных точках части (частей) границы объекта

Обозначение характерных точек части границы	Координаты, м		Метод определения координат характерной точки	Средняя квадратическая погрешность положения характерной точки (Mt), м	Описание обозначения точки на местности (при наличии)
	X	Y			
Часть № 1					
-	-	-	-	-	-
-	-	-	-	-	-

### Раздел 3

Сведения о местоположении измененных (уточненных) границ объекта							
1. Система координат МСК-22, зона 3							
2. Сведения о характерных точках границ объекта							
Обозначение характерных точек границ	Существующие координаты, м		Измененные (уточненные) координаты, м		Метод определения координат характерной точки	Средняя квадратическая погрешность положения характерной точки (Mt), м	Описание обозначения точки на местности (при наличии)
	X	Y	X	Y			
Часть № 1							

-	-	-	-	-	-	-	-
-	-	-	-	-	-	-	-
3. Сведения о характерных точках части (частей) границы объекта							
Часть № 1							
-	-	-	-	-	-	-	-
-	-	-	-	-	-	-	-

#### Раздел 4

План границ объекта  
особо охраняемой природной территории краевого значения  
памятника природы «Степные сопки у Локтя»

