



ПРАВИТЕЛЬСТВО АЛТАЙСКОГО КРАЯ

ПОСТАНОВЛЕНИЕ

03.03.2020

№ 92

г. Барнаул

О внесении изменений в постановления Администрации Алтайского края от 26.06.2007 № 278, от 05.02.2008 № 51

Правительство Алтайского края постановляет:

Внести в постановления Администрации Алтайского края от 26.06.2007 № 278 «Об утверждении положений о государственных природных комплексных заказниках краевого значения» (в редакции от 05.02.2008 № 51, от 26.07.2013 № 404, от 16.08.2013 № 450, от 31.12.2013 № 717, от 29.12.2015 № 531, от 14.09.2016 № 316, от 29.11.2016 № 409, от 19.05.2017 № 174, от 14.07.2017 № 259, от 24.08.2017 № 316, от 27.04.2018 № 147, от 17.07.2018 № 278, от 09.04.2019 № 121, от 20.06.2019 № 228, от 11.02.2020 № 43), от 05.02.2008 № 51 «Об утверждении положений о государственных природных комплексных заказниках краевого значения» (в редакции от 26.07.2013 № 404, от 29.11.2016 № 409, от 19.05.2017 № 174, от 17.07.2018 № 278, от 09.04.2019 № 121, от 11.02.2020 № 43) изменения согласно приложению к настоящему постановлению.

Губернатор Алтайского края,
Председатель Правительства
Алтайского края



В.П. Томенко

ПРИЛОЖЕНИЕ
к постановлению Правительства
Алтайского края
от 03.03.2020 № 92

ИЗМЕНЕНИЯ,
которые вносятся в постановления Администрации Алтайского края
от 26.06.2007 № 278, от 05.02.2008 № 51

В постановлениях Администрации Алтайского края:

1. от 26.06.2007 № 278 «Об утверждении положений о государственных природных комплексных заказниках краевого значения»:

в Положении о государственном природном комплексном заказнике краевого значения «Кулундинский» в Тюменцевском, Шелаболихинском и Ребрихинском районах, утвержденном указанным постановлением:

разделы 3-5 изложить в следующей редакции:

«3. Цели объявления природной территории заказником

13. Сохранение природных экосистем Кулундинского ленточного бора и долины реки Кулунды в ее верховьях.

14. Сохранение и воспроизводство животных и растений ленточного бора и водно-болотных угодий.

15. Сохранение редких и исчезающих видов растений и животных, занесенных в Красную книгу Алтайского края, а также мест их естественного обитания.

16. Поддержание экологического баланса региона и благоприятной окружающей среды для человека.

4. Задачи и функции заказника

17. Сохранение биологического и ландшафтного разнообразия в условиях режима особой охраны заказника и методами рационального природопользования, а именно:

1) охрана лесных и водно-болотных угодий как мест естественного обитания животных и растений;

2) сохранение лесов, расположенных в водоохраных зонах;

3) проведение биотехнических мероприятий с целью создания более благоприятных условий обитания охраняемым объектам животного мира;

4) оказание помощи диким животным: борьба с вредителями и болезнями, спасение бедствующих животных;

5) сохранение редких и исчезающих видов растений и животных и мест их обитания.

18. Проведение ветеринарно-профилактических мероприятий по оздоровлению популяций животных (в случае необходимости).

19. Ведение мониторинга объектов животного и растительного мира, в том числе занесенных в Красную книгу Российской Федерации и Красную книгу Алтайского края.

20. Ведение мониторинга среды обитания животных и растений.

21. Экологическое воспитание и просвещение населения.

5. Режим особой охраны заказника

22. На территории заказника выделяются следующие функциональные зоны:

1) зона особой охраны, включающая в границах Усть-Мосихинского участкового лесничества Кулундинского лесничества:

все выделы кварталов 43, 44, 45, 73-76, 86, 88-90, 102-107; части кварталов 1 (выделы 2-13, 37), 2 (выделы 2-5, 17, 18), 3 (выделы 1-3, 8, 20), 8 (выделы 9-15, 28-34, 42, 45-47, 49, 51-54, 56), 9 (выделы 40, 48, 54, 57, 58), 10 (выделы 17-32), 11 (выделы 21-24, 28-32), 12 (выдел 4), 13 (выделы 9, 12, 14, 16, 19, 20, 28), 14 (выделы 14, 20-40, 43-45), 15 (выделы 1-19, 24-28, 30-34, 36-39), 16 (выделы 5, 8, 27, 35), 17 (выделы 21, 23-34, 38-40, 42, 44), 18 (выделы 12-14, 16, 21, 26, 27, 30-32, 39), 19 (выделы 2-9, 14, 15, 18, 19, 21, 22, 26-29, 33, 36), 20 (выделы 2-4, 7, 16, 19, 23-25, 29, 32), 21 (выделы 1-19, 30, 33, 34, 36, 38-43, 45-53), 22 (выделы 1-9, 23, 25, 26, 29, 30, 36, 37, 40, 42, 43), 23 (выделы 1-7, 9, 15, 16, 19, 22, 24, 26, 28, 29, 31-36), 24 (выделы 1-6, 8, 14-16, 20, 24, 25, 28-30, 32), 25 (выделы 1-7, 9, 23, 24), 26 (выделы 1-5, 10), 41 (выделы 34, 41-55), 42 (выделы 3-8, 10, 12-29), 46 (выделы 1-4, 6, 9-11, 13-33, 35), 47 (выделы 5-8, 10, 11, 15-17, 22-27, 29, 31, 34, 38-43), 48 (выделы 1-4, 41, 42), 49 (выделы 1, 2, 11, 49, 50, 53-57, 59, 62), 50 (выделы 1-5, 9, 23, 24, 27-29, 31, 33-35, 37, 39, 41, 42, 49-51), 51 (выделы 1-5, 16-18, 26, 27, 38, 41-44, 47-49), 52 (выделы 1, 6, 12, 15-19, 21-32), 53 (выделы 1-3, 8, 9, 13-15, 18, 27), 54 (выделы 3-36), 55 (выделы 1-3, 11, 12, 15-23, 25, 27, 28, 30-33, 35-38, 41, 45, 49, 50), 56 (выделы 1-3, 23, 28, 31-34, 37), 57 (выделы 2-5, 7-11, 13-15, 18-34, 36, 38, 39), 58 (выделы 1-3, 9, 13-17, 20, 22-34), 59 (выделы 17-19, 21-23, 25-43, 45), 77 (выделы 1-31, 44), 78 (выделы 1-24, 26-34, 54), 79 (выделы 1-26, 29-31), 80 (выделы 5-34, 38, 39, 47, часть выдела 48), 81 (выделы 2-17, 19, 20, 39), 82 (выделы 1-19, 23, 30, 31, 42), 83 (1-21, 23, 28, 30, 32, 33), 84 (выделы 1-12, 14-16, 22, 26-40, 43, 44, 47, 49, 54, 55), 85 (выделы 4, 8-28), 87 (выделы 1-3, 5-41), 91 (выделы 1-32, 37, 38), 96 (выделы 2-4, 19-26), 97 (выделы 1-3, 5-18, 21), 98 (выделы 4-6), 99 (выдел 1), 108 (выделы 8, 11, 20);

в границах Шарчинского участкового лесничества Кулундинского лесничества:

все выделы кварталов 104-106; части кварталов 29 (выделы 1-5, 13, 14, 17, 18, 23, 24), 31 (выделы 17, 18, 37), 32 (выделы 1-9, 13-15), 48 (выделы 4, 7, 13-19, 25-28, 31-33, 56, 59), 49 (выделы 32, 33, 37-39, 44-46), 50 (выделы 7, 8, 15-21, 23-30, 36-40, 48, 50, 53-57), 51 (выделы 4, 19-24, 29-31, 39, 40), 67 (выдел 5), 68 (выделы 1, 3, 10, 11, 46, 49), 69 (выделы 16, 20, 21, 28-31, 33-40, 46, 51), 70 (выделы 4, 13-19, 21-28, 31-36), 83 (выделы 34-36), 84 (выделы 33-39), 85 (выделы 39-59, 62, 63), 86 (выделы 27-41, 45, 46), 87 (выделы 3, 8-12, 14-42, 45-52, часть выдела 55), 88 (выделы 9, 10, 17, 22-32, 35, 37), 89 (выделы 35-50), 96 (выделы 27-32, 41-43, 46-48, 54-57, 62, 63, 65-72, 84, 88-91, 99, 105), 97 (выделы 29, 31, 32, 34-36, 41, 44-67), 98 (выделы 5-19, 25-27), 99 (выделы 6-38), 100 (выделы 4-14, 18-33), 101 (выделы 1-6, 11-13, 16-33, 38-41), 102 (выделы 1-31, 33-42), 103 (выделы 1-33, 41-57), 107 (выделы 1-

22, 24-26, 28, 30-32, 35-45), 108 (выделы 1-35, 37, 42-54, 56), 115 (выделы 1-13, 15, 27, 28), 116 (выделы 1-9, 11, 13-18, 35-41), 117 (выделы 1-8, 11, 28-31), 118 (выделы 1-10, 12, 31, 35-39), 119 (3-5, 33), 121 (выдел 9), 122 (выделы 1-9, 13, 18, 20, 21, 26-30);

2) зона покоя, включающая в границах Усть-Мосихинского участкового лесничества Кулундинского лесничества:

все выделы кварталов 4-7, 100, 101; части кварталов 1 (выделы 1, 14-36, 38), 2 (выделы 1, 6-16), 3 (выделы 4-7, 9-19, 21-23), 8 (выделы 1-8, 16-27, 35-41, 43, 44, 48, 50, 55, 57-66), 9 (выделы 1-39, 41-47, 49-53, 55, 56, 59-60), 10 (выделы 1-16, 33), 11 (выделы 1-20, 25-27, 33-40), 12 (выделы 1-3, 5-33), 13 (выделы 1-8, 10, 11, 13, 15, 17, 18, 21-27, 29-33), 14 (выделы 1-13, 15-19, 41, 42), 15 (выделы 20-23, 29, 35), 16 (выделы 1-4, 6, 7, 9-26, 28-34, 36-45), 17 (выделы 1-20, 22, 35-37, 41, 43), 18 (выделы 1-11, 15, 17-20, 22-25, 28, 29, 33-38, 40), 19 (выделы 1, 10-13, 16, 17, 20, 23-25, 30-32, 34, 35, 37), 20 (выделы 1, 5, 6, 9-15, 17, 18, 20-22, 26-28, 30, 31, 33-36), 21 (выделы 20-29, 31, 32, 35, 37, 44), 22 (выделы 10-22, 24, 27, 28, 31-35, 38, 39, 41, 44), 23 (выделы 8, 10-14, 17, 18, 20, 21, 23, 25, 27, 30), 24 (выделы 7, 9-13, 17-19, 21-23, 26, 27, 31, 33, 34), 25 (выделы 8, 10-22, 25-32), 26 (выделы 6-9, 11-27), 41 (выделы 1-33, 35-40), 42 (выделы 1, 2, 9, 11), 46 (выделы 5, 7, 8, 12, 34), 47 (выделы 1-4, 9, 12-14, 18-21, 28, 30, 32, 33, 35-37), 48 (выделы 5-40), 49 (выделы 3-10, 12-48, 51, 52, 58, 60, 61, 63-65), 50 (выделы 6-8, 10-22, 25, 26, 30, 32, 36, 38, 40, 43-48), 51 (выделы 6-15, 19-25, 28-37, 39-40, 45, 46, 50), 52 (выделы 2-5, 7-11, 13-14, 20), 53 (выделы 4-7, 10-12, 16, 17, 19-26, 28, 29), 54 (выделы 1, 2), 55 (выделы 4-10, 13, 14, 24, 26, 29, 34, 39, 40, 42-44, 46-48), 56 (выделы 4-22, 24-27, 29, 30, 35, 36), 57 (выделы 1, 6, 12, 16, 17, 35, 37), 58 (выделы 4-8, 10-12, 18, 19, 21), 59 (выделы 1-16, 20, 24, 44), 77 (выделы 32-43), 78 (выделы 25, 35-53), 79 (выделы 27, 28, 32), 80 (выделы 1-4, 35-37, 40-46, часть выдела 48), 81 (выделы 1, 18, 21-38), 82 (выделы 20-22, 24-29, 32-41), 83 (выделы 22, 24-27, 29, 31), 84 (выделы 13, 17-21, 23-25, 41, 42, 45, 46, 48, 50-53, 56), 85 (выделы 1-3, 5-7), 87 (выдел 4), 91 (выделы 33-36), 96 (выделы 1, 5-18, 27), 97 (выделы 4, 19, 20, 22, 23), 98 (выделы 1-3, 7-23), 99 (выделы 2-16), 108 (1-7, 9, 10, 12-19, 21-24);

в границах Шарчинского участкового лесничества Кулундинского лесничества:

все выделы квартала 120; части кварталов 32 (выделы 11, 12), 51 (выделы 1-3, 5-18, 25-28, 32-38, 41-43), 69 (выделы 41-45, 47-50), 70 (выделы 5-12, 29, 30, 37-59), 88 (выделы 1-8, 11-16, 18-21, 33, 34, 36), 89 (выделы 1-34), 96 (выделы 44, 45, 64, 73, 80-83, 85-87, 92-96, 106), 101 (выдел 34), 102 (выдел 32), 103 (выделы 34-40), 107 (выделы 23, 27, 29, 33, 34), 108 (выделы 36, 38-41, 55, 57), 115 (выделы 14, 16-26), 116 (выделы 10, 12, 19-34, 42-45), 117 (выделы 9, 10, 12-27, 32-36), 118 (выделы 11, 13-30, 32-34, 40), 119 (выделы 1, 2, 6-32, 34), 121 (выделы 1-8, 10-27), 122 (выделы 10-12, 14-17, 19, 22-25, 31);

3) зона умеренной лесохозяйственной деятельности, включающая остальную часть территории заказника.

Функциональные зоны выделены по материалам лесоустройства Кулундинского лесничества 2014 года.

Общая площадь зоны особой охраны составляет 6645 га, зоны покоя – 4966 га, зоны умеренной лесохозяйственной деятельности – 5051 га.

Схема границ и функционального зонирования заказника «Кулундинский» прилагается.

23. На территории заказника запрещается:

1) разработка и распашка земель дополнительно к существующим площадям, за исключением случаев, указанных в подпунктах 10, 18 пункта 24 настоящего Положения;

2) заготовка древесины (рубка лесных насаждений, трелевка, частичная переработка, хранение и вывоз из леса древесины), за исключением случаев, указанных в подпунктах 8, 9 пункта 24 настоящего Положения;

3) рубка лесных насаждений естественного происхождения, за исключением санитарных рубок:

вдоль опушки шириной 100 м от границы с безлесными пространствами (простирающимися не менее чем на 1,5 – 2 км от кромки леса);

вокруг заболоченных участков лесов в бессточных понижениях – по естественному контуру ландшафта с буферной (охранной) зоной шириной 25 м, за исключением случаев, предусмотренных Лесохозяйственным регламентом Кулундинского лесничества;

в полосе шириной 50 м, примыкающей к границам болот;

вдоль (вокруг) водных объектов, в том числе не учтенных лесоустройством: вдоль ручьев, мелких речек, включая временные водотоки (в обе стороны от русла), вокруг озер, родников с буферной (охранной) зоной шириной 50 м;

на склонах грив в борах, бортов балок и оврагов крутизной более 20 градусов, а также в полосе леса шириной 30 м вдоль подошвы и вершины склона;

в местах обитания редких и исчезающих видов животных и растений, занесенных в Красную книгу Алтайского края, а также в полосах леса вокруг таких местообитаний, шириной: для растений – не менее 50 м, для животных – от 50 до 300 м (в зависимости от рекомендаций специалистов-биологов);

в радиусе 30 м вокруг дуплистых деревьев;

в радиусе 10 м вокруг муравейников высотой более 1 м, при этом сохраняются все муравейники независимо от их высоты;

в радиусе 50 м вокруг деревьев с гнездами диаметром менее 0,5 м;

в радиусе 200 м вокруг деревьев с гнездами диаметром 0,5 – 1 м;

в радиусе 300 м вокруг деревьев с гнездами диаметром более 1 м;

в радиусе 300 м вокруг глухариных токов;

в радиусе 100 м вокруг скоплений нор (барсучьих городков);

4) рубка деревьев естественного происхождения:

единичных усыхающих и сухостойных деревьев, высоких пней, обломанных на различной высоте (остолопов), с диаметром ствола более 30 см, расположенных среди здоровых лесных насаждений;

единичных крупных (с диаметром ствола более 80 см) старовозрастных хвойных деревьев – «деревьев-патриархов», произрастающих как отдельно, так и группами среди древостоев (на выделе) со значительно меньшим средним диаметром ствола и возрастом для данной породы;

единичных старовозрастных фаутных деревьев (сильно разветвленных, с нестандартным стволом или формой кроны, обломанной вершиной);

дуплистых деревьев;

5) рубка иных лесных насаждений, за исключением вырубki инвазионных видов деревьев (в т.ч. клёна американского), а также случаев, указанных в подпунктах 8, 9 пункта 24 настоящего Положения;

6) движение лесозаготовительной техники вне существующих дорог (в том числе лесных, лесовозных, просек) в границах лесных насаждений, указанных в подпункте 3 пункта 23 настоящего Положения;

7) разрушение и повреждение естественного крупномерного валежа (упавших стволов всех пород деревьев диаметром более 30 см разной степени разложения), обильно поросшего мхами, лишайниками, грибами;

8) проведение в период с 15 марта по 15 августа в зоне особой охраны лесохозяйственных мероприятий, за исключением распахки противопожарных минерализованных полос и мероприятий, указанных в подпункте 10 пункта 24 настоящего Положения;

9) выпас скота в лесах и в пределах прибрежных защитных полос водоохранных зон, установленных в соответствии с Водным кодексом Российской Федерации;

10) проведение ирригационных и гидромелиоративных работ без заключения государственной экологической экспертизы;

11) устройство дамб, плотин, прудов и других гидротехнических сооружений без заключения государственной экологической экспертизы;

12) выкашивание травы в мае, июне;

13) выкашивание травы вкруговую (от периферии к центру) во избежание гибели молодняка птиц и других мелких животных;

14) промысловая, спортивная и любительская охота и другие виды пользования животным миром, за исключением видов пользования и деятельности, указанных в подпунктах 1-4 пункта 24 настоящего Положения;

15) неконтролируемый пуск палов и выжигание растительности, не предусмотренные планом мобилизации и генеральным планом противопожарного обустройства лесов;

16) передвижение лиц с использованием механических транспортных средств вне дорог (в том числе лесных, лесовозных, просек), их движение на снегоходах (в том числе мотобуксировщиках) и моторных плавательных средствах, проезд по ледяному покрову водных объектов, взлёт и посадка летательных аппаратов, подача гудков и звуковых сигналов, за исключением лиц, осуществляющих использование, охрану, защиту и воспроизводство лесов, при исполнении должностных обязанностей, а также лиц, указанных в подпункте 5 пункта 24 настоящего Положения;

17) размещение складов ядохимикатов, горюче-смазочных материалов, размещение отходов производства и потребления (в том числе твердых коммунальных отходов), а также их сжигание и закапывание в землю;

18) нахождение лиц с оружием, собакой, за исключением представителей государственной инспекторской службы по охране заказника и лиц, указанных в подпункте 5 пункта 24 настоящего Положения;

19) нахождение лиц с капканами, сетями, вентерями, петлями, шатрами, перевесами, острогами, самоловными крючками и электроудочками;

20) нахождение лиц с электропилами, бензопилами при сборе валежника;

21) сбор лекарственных растений, заготовка пищевых лесных ресурсов юридическими лицами и гражданами для ведения предпринимательской деятельности;

22) ловля рыбы всеми способами, за исключением способов, указанных в подпункте 13 пункта 24 настоящего Положения;

23) любые виды хозяйственной деятельности, рекреационного и иного природопользования, препятствующие сохранению, восстановлению и воспроизводству природных комплексов и их компонентов.

24. На территории заказника допускается:

1) применение средств борьбы с вредными организмами – по согласованию с Министерством природных ресурсов и экологии Алтайского края;

2) отстрел, отлов диких животных при возникновении эпизоотии – по заключению органов санитарно-эпидемиологического и ветеринарного надзора;

3) регулирование численности охотничьих ресурсов в целях поддержания численности охотничьих ресурсов, предотвращения возникновения и распространения болезней охотничьих ресурсов, нанесения ущерба здоровью граждан, объектам животного мира и среде их обитания – по согласованию с Министерством природных ресурсов и экологии Алтайского края;

4) сбор зоологических и ботанических коллекций – по согласованию с Министерством природных ресурсов и экологии Алтайского края;

5) передвижение на всех видах транспорта, а также нахождение с оружием при осуществлении служебной деятельности должностных лиц государственного учреждения, обеспечивающего охрану заказника; органов, осуществляющих государственный экологический надзор, государственный надзор в области охраны объектов культурного наследия, специально уполномоченных органов в области водных, лесных отношений, охраны и использования объектов животного мира, водных биологических ресурсов; должностных лиц, находящихся при исполнении служебных обязанностей, наделенных в соответствии с действующим законодательством полномочиями осуществлять осмотр принадлежащих юридическому лицу или индивидуальному предпринимателю и используемых для осуществления предпринимательской деятельности помещений, территорий и находящихся там вещей и документов;

6) движение транспортных средств по существующим дорогам;

7) проведение учетных работ, охранных и биотехнических мероприятий (противозаморные мероприятия; подкормка животных; устройство солонцов,

искусственных гнездовий, галечников, порхалищ; прокладка троп в глубокоснежье и др.) должностными лицами государственного учреждения, обеспечивающего охрану заказника, либо иными лицами – по согласованию с данным учреждением;

8) проведение в период до 15 марта и после 15 августа в зоне особой охраны санитарных рубок (вырубка погибших и поврежденных деревьев) на основании лесопатологического обследования, проведенного в соответствии с Правилами санитарной безопасности в лесах, за исключением рубки деревьев естественного происхождения, указанных в подпункте 4 пункта 23 настоящего Положения;

9) при осуществлении рубок лесных насаждений, не указанных в подпунктах 3, 4 пункта 23 настоящего Положения:

проведение в период до 15 марта и после 15 августа в зоне покоя рубок ухода за лесом и выборочных рубок спелых и перестойных лесных насаждений (кроме чересполосных постепенных рубок), санитарных рубок в соответствии с действующим лесным законодательством, настоящим Положением и иными нормативными правовыми актами, регулируемыми лесные правоотношения;

проведение в зоне умеренной лесохозяйственной деятельности рубок ухода за лесом и выборочных рубок спелых и перестойных лесных насаждений (кроме чересполосных постепенных рубок), санитарных рубок в соответствии с действующим лесным законодательством, настоящим Положением и иными нормативными правовыми актами, регулируемыми лесные правоотношения;

проведение на всей территории заказника в период до 15 марта и после 15 августа рубок лесных насаждений в целях создания и эксплуатации объектов лесной инфраструктуры, входящих в утвержденный Правительством Российской Федерации перечень объектов лесной инфраструктуры для соответствующих категорий защитных лесов, а также в целях эксплуатации существующих линейных объектов, не связанных с созданием лесной инфраструктуры, в соответствии с действующим лесным законодательством, настоящим Положением и иными нормативными правовыми актами, регулируемыми лесные правоотношения;

10) лесовосстановительные мероприятия в течение всего года, распашка территорий под закладку лесных культур до 15 марта и после 15 августа;

11) заготовка лекарственных растений без их выкопки, сбор ягод и грибов гражданами для личных нужд;

12) заготовка сена, за исключением случаев, указанных в подпунктах 12, 13 пункта 23 настоящего Положения;

13) любительское рыболовство летними и зимними удочками всех модификаций согласно правилам рыболовства, установленным для Западно-Сибирского рыбохозяйственного бассейна;

14) рекреационное использование территории заказника в специально отведенных местах в соответствии с действующим законодательством;

15) организованный экотуризм – по согласованию с Министерством природных ресурсов и экологии Алтайского края;

16) проведение работ по формированию и ведению единого государственного реестра объектов культурного наследия (памятников истории и культуры) народов Российской Федерации, выявлению и государственному учету объектов, обладающих признаками объекта культурного наследия;

17) строительство, реконструкция объектов капитального строительства, назначение которых не противоречит целям и задачам заказника, при наличии положительного заключения государственной экологической экспертизы на проектную документацию данных объектов;

18) проведение противопожарных мероприятий (в том числе распахка противопожарных минерализованных полос) в течение всего года, за исключением случаев, указанных в подпункте 19 пункта 24 настоящего Положения;

19) сжигание порубочных остатков до 15 марта и после 15 августа – по согласованию с Министерством природных ресурсов и экологии Алтайского края;

20) бесплатное посещение физическими лицами территории заказника.»;

пункты 24-27 считать соответственно пунктами 25-28;

дополнить Положение схемой границ и функционального зонирования заказника «Кулундинский» в редакции согласно приложению 1 к настоящим изменениям;

в Положении о государственном природном комплексном заказнике краевого значения «Мамонтовский» в Мамонтовском и Романовском районах, утвержденном указанным постановлением:

пункты 22, 23 раздела 5 изложить в следующей редакции:

«22. На территории заказника запрещается:

1) разработка и распахка земель дополнительно к существующим площадям, за исключением случаев, указанных в подпунктах 11, 19 пункта 23 настоящего Положения;

2) заготовка древесины (рубка лесных насаждений, трелевка, частичная переработка, хранение и вывоз из леса древесины), за исключением случаев, указанных в подпунктах 9, 10 пункта 23 настоящего Положения;

3) рубка лесных насаждений естественного происхождения, за исключением санитарных рубок:

вдоль опушки шириной 100 м от границы с безлесными пространствами (простирающимися не менее чем на 1,5 – 2 км от кромки леса);

вокруг заболоченных участков лесов в бессточных понижениях – по естественному контуру ландшафта с буферной (охранной) зоной шириной 25 м, за исключением случаев, предусмотренных Лесохозяйственным регламентом Новичихинского лесничества;

в полосе шириной 50 м, примыкающей к границам болот;

вдоль (вокруг) водных объектов, в том числе не учтенных лесоустройством: вдоль ручьев, мелких речек, включая временные водотоки (в обе стороны от русла), вокруг озер, родников с буферной (охранной) зоной шириной 50 м;

на склонах грив в борах, бортов балок и оврагов крутизной более 20 градусов, а также в полосе леса шириной 30 м вдоль подошвы и вершины склона;

в местах обитания редких и исчезающих видов животных и растений, занесенных в Красную книгу Алтайского края, а также в полосах леса вокруг таких местообитаний, шириной: для растений - не менее 50 м, для животных - от 50 до 300 м (в зависимости от рекомендаций специалистов-биологов);

в радиусе 30 м вокруг дуплистых деревьев;

в радиусе 10 м вокруг муравейников высотой более 1 м, при этом сохраняются все муравейники независимо от их высоты;

в радиусе 50 м вокруг деревьев с гнездами диаметром менее 0,5 м;

в радиусе 200 м вокруг деревьев с гнездами диаметром 0,5 – 1 м;

в радиусе 300 м вокруг деревьев с гнездами диаметром более 1 м;

в радиусе 100 м вокруг скоплений нор (барсучьих городков);

4) рубка деревьев естественного происхождения:

единичных усыхающих и сухостойных деревьев, высоких пней, обломанных на различной высоте (остолопов), с диаметром ствола более 30 см, расположенных среди здоровых лесных насаждений;

единичных крупных (с диаметром ствола более 80 см) старовозрастных хвойных деревьев – «деревьев-патриархов», произрастающих как отдельно, так и группами среди древостоев (на выделе) со значительно меньшим средним диаметром ствола и возрастом для данной породы;

единичных старовозрастных фаутовых деревьев (сильно разветвленных, с нестандартным стволом или формой кроны, обломанной вершиной);

дуплистых деревьев;

5) рубка иных лесных насаждений, за исключением вырубki инвазионных видов деревьев (в т.ч. клёна американского), а также случаев, указанных в подпунктах 9, 10 пункта 23 настоящего Положения;

6) движение лесозаготовительной техники вне существующих дорог (в том числе лесных, лесовозных, просек) в границах лесных насаждений, указанных в подпункте 3 пункта 22 настоящего Положения;

7) разрушение и повреждение естественного крупномерного валежа (упавших стволов всех пород деревьев диаметром более 30 см разной степени разложения), обильно поросшего мхами, лишайниками, грибами;

8) проведение в период с 15 марта по 15 августа в зоне особой охраны лесохозяйственных мероприятий, за исключением распашки противопожарных минерализованных полос и мероприятий, указанных в подпункте 11 пункта 23 настоящего Положения;

9) выпас скота в лесах и в пределах прибрежных защитных полос водоохраных зон, установленных в соответствии с Водным кодексом Российской Федерации;

10) проведение ирригационных и гидромелиоративных работ без заключения государственной экологической экспертизы;

11) устройство дамб, плотин, прудов и других гидротехнических сооружений без заключения государственной экологической экспертизы;

12) выкашивание травы в мае, июне;

13) выкашивание травы вокругую (от периферии к центру) во избежание гибели молодняка птиц и других мелких животных;

14) промысловая, спортивная и любительская охота и другие виды пользования животным миром, за исключением видов пользования и деятельности, указанных в подпунктах 1, 2, 3, 5 пункта 23 настоящего Положения;

15) неконтролируемый пуск палов и выжигание растительности, не предусмотренные планом мобилизации и генеральным планом противопожарного обустройства лесов;

16) передвижение лиц с использованием механических транспортных средств вне дорог (в том числе лесных, лесовозных, просек), их движение на снегоходах (в том числе мотобуксировщиках) и моторных плавательных средствах, проезд по ледяному покрову водных объектов, взлёт и посадка летательных аппаратов, подача гудков и звуковых сигналов, за исключением лиц, осуществляющих использование, охрану, защиту и воспроизводство лесов, при исполнении должностных обязанностей, а также лиц, указанных в подпункте 6 пункта 23 настоящего Положения;

17) размещение складов ядохимикатов, горюче-смазочных материалов, размещение отходов производства и потребления (в том числе твердых коммунальных отходов), а также их сжигание и закапывание в землю;

18) нахождение лиц с оружием, собакой, за исключением представителей государственной инспекторской службы по охране заказника и лиц, указанных в подпункте 6 пункта 23 настоящего Положения;

19) нахождение лиц с капканами, сетями, вентерями, петлями, шатрами, перевесами, острогами, самоловными крючками и электроудочками;

20) нахождение лиц с электропилами, бензопилами при сборе валежника;

21) сбор лекарственных растений, заготовка пищевых лесных ресурсов юридическими лицами и гражданами для ведения предпринимательской деятельности;

22) ловля рыбы всеми способами, за исключением способов, указанных в подпунктах 4, 12 пункта 23 настоящего Положения;

23) организация, устройство, размещение палаточных городков, биваков (бивуаков), навесов, кострищ (костровищ) вне специально отведенных мест либо мест, согласованных с Министерством природных ресурсов и экологии Алтайского края, а также любые виды хозяйственной деятельности, рекреационного и иного природопользования, препятствующие сохранению и восстановлению животных охотничье-промысловых видов, а также лесных экосистем и их компонентов.

23. На территории заказника допускается:

1) применение средств борьбы с вредными организмами – по согласованию с Министерством природных ресурсов и экологии Алтайского края;

2) отстрел, отлов диких животных при возникновении эпизоотии – по заключению органов санитарно-эпидемиологического и ветеринарного надзора;

3) регулирование численности охотничьих ресурсов в целях поддержания численности охотничьих ресурсов, предотвращения возникновения и распространения болезней охотничьих ресурсов, нанесения ущерба здоровью граждан, объектам животного мира и среде их обитания – по согласованию с Министерством природных ресурсов и экологии Алтайского края;

4) любительское рыболовство удочками всех модификаций согласно правилам рыболовства, установленным для Западно-Сибирского рыбохозяйственного бассейна, в период с 25 октября по 25 марта на всех водоемах в границах заказника, а также с 1 июля по 25 марта на р. Касмала в границах заказника и юго-западном берегу оз. Малое Горькое в местах, обозначенных Министерством природных ресурсов и экологии Алтайского края соответствующими аншлагами;

5) сбор зоологических и ботанических коллекций – по согласованию с Министерством природных ресурсов и экологии Алтайского края;

6) передвижение на всех видах транспорта, а также нахождение с оружием при осуществлении служебной деятельности должностных лиц государственного учреждения, обеспечивающего охрану заказника, органов, осуществляющих государственный экологический надзор, государственный надзор в области охраны объектов культурного наследия, специально уполномоченных органов в области водных, лесных отношений, охраны и использования объектов животного мира, водных биологических ресурсов; должностных лиц, находящихся при исполнении служебных обязанностей, наделенных в соответствии с действующим законодательством полномочиями осуществлять осмотр принадлежащих юридическому лицу или индивидуальному предпринимателю и используемых для осуществления предпринимательской деятельности помещений, территорий и находящихся там вещей и документов;

7) движение транспортных средств по существующим дорогам;

8) проведение учетных работ, охранных и биотехнических мероприятий (противозаморные мероприятия; подкормка животных; устройство солонцов, искусственных гнездовий, галечников, порхалищ; прокладка троп в глубокоснежье и др.) должностными лицами государственного учреждения, обеспечивающего охрану заказника, либо иными лицами – по согласованию с данным учреждением;

9) проведение в период до 15 марта и после 15 августа в зоне особой охраны санитарных рубок (вырубка погибших и поврежденных деревьев) на основании лесопатологического обследования, проведенного в соответствии с Правилами санитарной безопасности в лесах, за исключением рубки деревьев естественного происхождения, указанных в подпункте 4 пункта 22 настоящего Положения;

10) при осуществлении рубок лесных насаждений, не указанных в подпунктах 3, 4 пункта 22 настоящего Положения:

проведение в период до 15 марта и после 15 августа вне зоны особой охраны рубок ухода за лесом и выборочных рубок спелых и перестойных лесных насаждений (кроме чересполосных постепенных рубок), санитарных

рубок в соответствии с действующим лесным законодательством, настоящим Положением и иными нормативными правовыми актами, регулируемыми лесные правоотношения;

проведение на всей территории заказника в период до 15 марта и после 15 августа рубок лесных насаждений в целях создания и эксплуатации объектов лесной инфраструктуры, входящих в утвержденный Правительством Российской Федерации перечень объектов лесной инфраструктуры для соответствующих категорий защитных лесов, а также в целях эксплуатации существующих линейных объектов, не связанных с созданием лесной инфраструктуры, в соответствии с действующим лесным законодательством, настоящим Положением и иными нормативными правовыми актами, регулируемыми лесные правоотношения;

11) лесовосстановительные мероприятия в течение всего года, распашка территорий под закладку лесных культур до 15 марта и после 15 августа;

12) в период массовых заморов рыбы в зимний период на озерах и р. Касмала в границах заказника организация отлова рыбы всеми разрешенными орудиями лова, за исключением применения зимних закидных неводов, технических средств и механизмов – по согласованию с Министерством природных ресурсов и экологии Алтайского края, и территориальным органом, осуществляющим функции по контролю (надзору) в области рыболовства и сохранения водных биологических ресурсов;

13) заготовка лекарственных растений без их выкопки, сбор ягод и грибов гражданами для личных нужд;

14) рекреационное использование территории заказника в специально отведенных местах в соответствии с действующим законодательством;

15) организованный экотуризм – по согласованию с Министерством природных ресурсов и экологии Алтайского края;

16) заготовка сена, за исключением случаев, указанных в подпунктах 12, 13 пункта 22 настоящего Положения;

17) проведение работ по формированию и ведению единого государственного реестра объектов культурного наследия (памятников истории и культуры) народов Российской Федерации, выявлению и государственному учету объектов, обладающих признаками объекта культурного наследия;

18) строительство, реконструкция объектов капитального строительства, назначение которых не противоречит целям и задачам заказника, при наличии положительного заключения государственной экологической экспертизы на проектную документацию данных объектов;

19) проведение противопожарных мероприятий (в том числе распашка противопожарных минерализованных полос) в течение всего года, за исключением случаев, указанных в подпункте 20 пункта 23 настоящего Положения;

20) сжигание порубочных остатков до 15 марта и после 15 августа – по согласованию с Министерством природных ресурсов и экологии Алтайского края;

21) бесплатное посещение физическими лицами территории заказника.»;

схему границ и зоны особой охраны заказника «Мамонтовский» изложить в редакции согласно приложению 2 к настоящим изменениям;

2. от 05.02.2008 № 51 «Об утверждении положений о государственных природных комплексных заказниках краевого значения»:

в Положении о государственном природном комплексном заказнике краевого значения «Алеусский» в Крутихинском районе, утвержденном указанным постановлением:

разделы 3 - 5 изложить в следующей редакции:

«3. Цели объявления природной территории заказником

13. Сохранение природных комплексов Алеусского ленточного бора в верховьях реки Бурлы.

14. Сохранение и воспроизводство животных и растений ленточного бора и боровой озерно-речной системы, пополнение смежных охотугодий района промысловыми видами животных (естественное расселение).

15. Сохранение редких и исчезающих видов растений и животных, занесенных в Красную книгу Алтайского края, а также мест их естественного обитания.

16. Поддержание экологического баланса региона и благоприятной окружающей среды для человека.

4. Задачи и функции заказника

17. Сохранение биологического и ландшафтного разнообразия в условиях режима особой охраны заказника и методами рационального природопользования, а именно:

1) охрана лесных и водно-болотных угодий как мест естественного обитания животных и растений;

2) сохранение лесов, расположенных в водоохраных зонах;

3) проведение биотехнических мероприятий с целью создания более благоприятных условий обитания охраняемым объектам животного мира;

4) оказание помощи диким животным: борьба с вредителями и болезнями, спасение бедствующих животных;

5) сохранение редких и исчезающих видов растений и животных и мест их обитания.

18. Проведение ветеринарно-профилактических мероприятий по оздоровлению популяций животных (в случае необходимости).

19. Ведение мониторинга объектов животного и растительного мира, в том числе занесенных в Красную книгу Российской Федерации и Красную книгу Алтайского края.

20. Ведение мониторинга среды обитания животных и растений.

21. Экологическое воспитание и просвещение населения.

5. Режим особой охраны заказника

22. На территории заказника выделяются следующие функциональные зоны:

1) зона особой охраны, включающая в границах Прыганского участкового лесничества Панкрушихинского лесничества:

все выделы кварталов 4, 25, 29, 33, 34, 42, 43, 45, 57, 58, 65, 66, 88-90; части кварталов 1 (выделы 1-7, часть выдела 23, 24-26), 2 (выделы 1-7), 3 (выделы 1-8, 24), 5 (выделы 1-7, 16), 8 (выделы 1-3, 7, 11-13, 17-19, 22, часть выдела 30), 10 (выделы 6, 10), 11 (выделы 1-10, 18), 12 (выделы 1-10), 14 (выделы 11-13, 24), 15 (выделы 14-16, 19, 21, 23-25, часть выдела 26), 16 (выделы 5-7, 9-16, 22-26, 30-32), 17 (выделы 11-19), 18 (выделы 14-16), 19 (выдел 26), 21 (выделы 1, 2, 4, 5, 9, 11-13), 24 (выделы 16, 24, 25), 26 (выделы 5, 8, 10-21), 27 (выделы 1-5, 7-34), 28 (выделы 1-12), 31 (выдел 12), 32 (выделы 1-11, 14-19, 23-30), 35 (выделы 1, 4, 5), 39 (выделы 12, 15, 16, 19-23), 40 (выделы 2-5, 7-9, 18-23, 25, 27), 41 (выделы 1-15, 17-25), 44 (выделы 1-4, 7, 8, 20, 21), 46 (выделы 1-3, 11-31, 33, 34), 47 (выделы 11, 15-30), 48 (выделы 1-16, 18-22, 24, 26, 28, 29), 49 (выделы 1-10, 12-14, 17, 37), 55 (выделы 5, 6, 9, 12, 16), 56 (выделы 1-22, 26, 27), 59 (выделы 1-4, 6-27), 61 (выделы 3-7, 41, 48, 50-60, 64, 66-68, 78), 62 (выделы 1, 38, 40-43, 45-59), 63 (выделы 35-37, 39-47), 64 (выделы 3-8, 17, 22-37), 67 (выделы 17, 19, 20, 22, 25-30), 71 (выдел 28), 72 (выделы 4-6, 24-28), 73 (выделы 1-6, 11-16, 23, 29, 30), 74 (выделы 1-7), 75 (выделы 1-13), 77 (выделы 1-22, 28-35), 78 (выделы 1-7, 11-19), 79 (выделы 1-20), 80 (выделы 1-16, 19, 20, 22, 25), 81 (выдел 1-23, 26), 82 (выделы 1-3), 83 (выделы 1-4, 9-11, 14, 15, 19, 21-31), 84 (выделы 11, 18, 19, 21-39), 85 (выделы 12, 13, 15, 16, 20-24), 86 (выделы 21-24, 27-29, 31-37), 87 (выделы 5, 6, 9-37), 91 (выделы 8-31), 92 (выделы 13, 16-32, части выделов 33, 34), 94 (выделы 3, 8, 9, 12, 14, 16, 17), 95 (выделы 7, 10, 13), 97 (выделы 4-8, 11, 12), 98 (выделы 1, 3, 4, 11-18, 23-25, 31, 34), 99 (выделы 1-16), 100 (выделы 1-21, 26), 101 (выделы 1-24, 27, 28), 102 (выделы 1-12), 103 (выделы 1-15, 18, 43-47), 104 (выделы 1-14, 17, 42), 105 (выделы 1-9, 11), 106 (выделы 1-5, 12);

в границах Пустынного участкового лесничества Панкрушихинского лесничества:

все выделы кварталов 71-77, 89-92, 96, 105-107, 124-128; части кварталов 2 (выделы 1-16, 20), 3 (выделы 1-10, 13-15), 4 (выделы 1-13), 5 (выделы 1-7, 26, часть выдела 29), 6 (выделы 1-8, 12, 14, 28, 30), 7 (выделы 1-8, 13), 8 (выделы 1-6, 8-11, 19-21), 11 (выделы 1-7, 15-17, 19-22, 24-29), 12 (выделы 1-4, 8-10, 12, 13), 23 (выделы 2, 4, 9, 37-39), 24 (выделы 2, 4-6, 8, 10-22), 25 (выделы 1-25, 29-41), 37 (выделы 5, 6, 11, 26, часть выдела 33), 38 (выделы 1-4, 8, 14, 21, 22, 31, часть выдела 36), 51 (выдел 38), 52 (выделы 22, 24-30, часть выдела 36), 54 (выделы 23, 24, 32, 33), 55 (выделы 8-27), 56 (выделы 7-15, 17-19, 22-26, 31, 32), 57 (выделы 1, 2, 27), 69 (выделы 15, 21, 22, 29, 30, 33, 35), 70 (выделы 5-9, 11-36), 78 (выделы 32-34, 38), 86 (выделы 9, 11-33, 36-41), 87 (выделы 6, 9, 10, 12-25), 88 (выделы 2-5, 7, 8, 10-39), 93 (выделы 1-13, 16, 17, 20-25, 32, 33, 37), 94 (выделы 1, 5-12, 22, 23, 26, 27, 29-31, 36-39, 41-43), 95 (выделы 1-18), 97 (выделы 1-4, 10, 29);

2) зона покоя, включающая в границах Прыганского участкового лесничества Панкрушихинского лесничества:

все выделы кварталов 6, 13, 30, 93-96, 107-110; части кварталов 1 (выделы 8-22, часть выдела 23, 27-33), 2 (выделы 8-23),

3 (выделы 9-23), 5 (выделы 8-15, 17), 14 (выделы 1-10, 14-23), 15 (выделы 1-13, 17, 18, 20, 22, часть выдела 26), 16 (выделы 1-4, 8, 17-21, 27-29), 31 (выделы 1-11, 13-28), 32 (выделы 12, 13, 20-22), 46 (выделы 4-10), 47 (выделы 1-10, 12-14), 77 (выделы 23-27, 36), 78 (выделы 8-10, 20-34), 79 (выделы 21-39), 80 (выделы 17, 18, 21, 23, 24, 26-36), 81 (выделы 24, 25, 27-30), 82 (выделы 4-18), 97 (выделы 1-3, 9, 10, 13-40), 98 (выделы 2, 5-10, 19-22, 26-30, 32, 33, 35-44), 99 (выделы 17-26), 100 (выделы 22-25, 27-42), 101 (выделы 25, 26, 29-33);

в границах Пустынного участкового лесничества Панкрушихинского лесничества:

все выделы квартала 1; части кварталов 2 (выделы 17-19, 21-25), 3 выделы 11, 12, 16-24), 4 (выделы 14-27), 5 (выделы 8-25, 27, 28, часть выдела 29), 6 (выделы 9-11, 13, 15-27, 29), 7 (выделы 9-12, 14-22), 8 (выделы 7, 12-18);

3) зона умеренной лесохозяйственной деятельности, включающая остальную часть территории заказника.

Функциональные зоны выделены по материалам лесоустройства Панкрушихинского лесничества 2013 года.

Общая площадь зоны особой охраны составляет 9059,7 га, зоны покоя – 3061 га, зоны умеренной лесохозяйственной деятельности – 12574,3 га.

Схема границ и функционального зонирования заказника «Алеусский» прилагается.

23. На территории заказника запрещается:

1) разработка и распашка земель дополнительно к существующим площадям, за исключением случаев, указанных в подпунктах 10, 18 пункта 24 настоящего Положения;

2) заготовка древесины (рубка лесных насаждений, трелевка, частичная переработка, хранение и вывоз из леса древесины), за исключением случаев, указанных в подпунктах 8, 9 пункта 24 настоящего Положения;

3) рубка лесных насаждений естественного происхождения, за исключением санитарных рубок:

вдоль опушки шириной 100 м от границы с безлесными пространствами (простирающимися не менее чем на 1,5 – 2 км от кромки леса);

вокруг заболоченных участков лесов в бессточных понижениях – по естественному контуру ландшафта с буферной (охранной) зоной шириной 25 м, за исключением случаев, предусмотренных Лесохозяйственным регламентом Панкрушихинского лесничества;

в полосе шириной 50 м, примыкающей к границам болот;

вдоль (вокруг) водных объектов, в том числе не учтенных лесоустройством: вдоль ручьев, мелких речек, включая временные водотоки (в обе стороны от русла), вокруг озер, родников с буферной (охранной) зоной шириной 50 м;

на склонах грив в борах, бортов балок и оврагов крутизной более 20 градусов, а также в полосе леса шириной 30 м вдоль подошвы и вершины склона;

в местах обитания редких и исчезающих видов животных и растений,

занесенных в Красную книгу Алтайского края, а также в полосах леса вокруг таких местообитаний, шириной: для растений – не менее 50 м, для животных – от 50 до 300 м (в зависимости от рекомендаций специалистов-биологов);

в радиусе 30 м вокруг дуплистых деревьев;

в радиусе 10 м вокруг муравейников высотой более 1 м, при этом сохраняются все муравейники независимо от их высоты;

в радиусе 50 м вокруг деревьев с гнездами диаметром менее 0,5 м;

в радиусе 200 м вокруг деревьев с гнездами диаметром 0,5 – 1 м;

в радиусе 300 м вокруг деревьев с гнездами диаметром более 1 м;

в радиусе 300 м вокруг глухариных токов;

в радиусе 100 м вокруг скоплений нор (барсучьих городков);

4) рубка деревьев естественного происхождения:

лиственницы сибирской;

единичных усыхающих и сухостойных деревьев, высоких пней, обломанных на различной высоте (остолопов), с диаметром ствола более 30 см, расположенных среди здоровых лесных насаждений;

единичных крупных (с диаметром ствола более 80 см) старовозрастных хвойных деревьев – «деревьев-патриархов», произрастающих как отдельно, так и группами среди древостоев (на выделе) со значительно меньшим средним диаметром ствола и возрастом для данной породы;

единичных старовозрастных фаутовых деревьев (сильно разветвленных, с нестандартным стволом или формой кроны, обломанной вершиной);

дуплистых деревьев;

5) рубка иных лесных насаждений, за исключением вырубki инвазионных видов деревьев (в т.ч. клёна американского), а также случаев, указанных в подпунктах 8, 9 пункта 24 настоящего Положения;

6) движение лесозаготовительной техники вне существующих дорог (в том числе лесных, лесовозных, просек) в границах лесных насаждений, указанных в подпункте 3 пункта 23 настоящего Положения;

7) разрушение и повреждение естественного крупномерного валежа (упавших стволов всех пород деревьев диаметром более 30 см разной степени разложения), обильно поросшего мхами, лишайниками, грибами;

8) проведение в период с 15 марта по 15 августа в зоне особой охраны лесохозяйственных мероприятий, за исключением распашки противопожарных минерализованных полос и мероприятий, указанных в подпункте 10 пункта 24 настоящего Положения;

9) выпас скота в лесах и в пределах прибрежных защитных полос водоохраных зон, установленных в соответствии с Водным кодексом Российской Федерации;

10) проведение ирригационных и гидромелиоративных работ без заключения государственной экологической экспертизы;

11) устройство дамб, плотин, прудов и других гидротехнических сооружений без заключения государственной экологической экспертизы;

12) выкашивание травы в мае, июне;

13) выкашивание травы вкруговую (от периферии к центру) во

избежание гибели молодняка птиц и других мелких животных;

14) промысловая, спортивная и любительская охота и другие виды пользования животным миром, за исключением видов пользования и деятельности, указанных в подпунктах 1-4 пункта 24 настоящего Положения;

15) неконтролируемый пуск палов и выжигание растительности, не предусмотренные планом мобилизации и генеральным планом противопожарного обустройства лесов;

16) передвижение лиц с использованием механических транспортных средств вне дорог (в том числе лесных, лесовозных, просек), их движение на снегоходах (в том числе мотобуксировщиках) и моторных плавательных средствах, проезд по ледяному покрову водных объектов, взлёт и посадка летательных аппаратов, подача гудков и звуковых сигналов, за исключением лиц, осуществляющих использование, охрану, защиту и воспроизводство лесов, при исполнении должностных обязанностей, а также лиц, указанных в подпункте 5 пункта 24 настоящего Положения;

17) размещение складов ядохимикатов, горюче-смазочных материалов, размещение отходов производства и потребления (в том числе твердых коммунальных отходов), а также их сжигание и закапывание в землю;

18) нахождение лиц с оружием, собакой, за исключением представителей государственной инспекторской службы по охране заказника и лиц, указанных в подпункте 5 пункта 24 настоящего Положения;

19) нахождение лиц с капканами, сетями, вентерями, петлями, шатрами, перевесами, острогами, самоловными крючками и электроудочками;

20) нахождение лиц с электропилами, бензопилами при сборе валежника;

21) сбор лекарственных растений, заготовка пищевых лесных ресурсов юридическими лицами и гражданами для ведения предпринимательской деятельности;

22) ловля рыбы всеми способами, за исключением способов, указанных в подпункте 13 пункта 24 настоящего Положения;

23) любые виды хозяйственной деятельности, рекреационного и иного природопользования, препятствующие сохранению, восстановлению и воспроизводству природных комплексов и их компонентов.

24. На территории заказника допускается:

1) применение средств борьбы с вредными организмами – по согласованию с Министерством природных ресурсов и экологии Алтайского края;

2) отстрел, отлов диких животных при возникновении эпизоотии – по заключению органов санитарно-эпидемиологического и ветеринарного надзора;

3) регулирование численности охотничьих ресурсов в целях поддержания численности охотничьих ресурсов, предотвращения возникновения и распространения болезней охотничьих ресурсов, нанесения ущерба здоровью граждан, объектам животного мира и среде их обитания – по согласованию с Министерством природных ресурсов и экологии Алтайского

края;

4) сбор зоологических и ботанических коллекций – по согласованию с Министерством природных ресурсов и экологии Алтайского края;

5) передвижение на всех видах транспорта, а также нахождение с оружием при осуществлении служебной деятельности должностных лиц государственного учреждения, обеспечивающего охрану заказника; органов, осуществляющих государственный экологический надзор, государственный надзор в области охраны объектов культурного наследия, специально уполномоченных органов в области водных, лесных отношений, охраны и использования объектов животного мира, водных биологических ресурсов; должностных лиц, находящихся при исполнении служебных обязанностей, наделенных в соответствии с действующим законодательством полномочиями осуществлять осмотр принадлежащих юридическому лицу или индивидуальному предпринимателю и используемых для осуществления предпринимательской деятельности помещений, территорий и находящихся там вещей и документов;

б) движение транспортных средств по существующим дорогам;

7) проведение учетных работ, охранных и биотехнических мероприятий (противозаморные мероприятия; подкормка животных; устройство солонцов, искусственных гнездовий, галечников, порхалищ; прокладка троп в глубокоснежье и др.) должностными лицами государственного учреждения, обеспечивающего охрану заказника, либо иными лицами – по согласованию с данным учреждением;

8) проведение в период до 15 марта и после 15 августа в зоне особой охраны санитарных рубок (вырубка погибших и поврежденных деревьев) на основании лесопатологического обследования, проведенного в соответствии с Правилами санитарной безопасности в лесах, за исключением рубки деревьев естественного происхождения, указанных в подпункте 4 пункта 23 настоящего Положения;

9) при осуществлении рубок лесных насаждений, не указанных в подпунктах 3, 4 пункта 23 настоящего Положения:

проведение в период до 15 марта и после 15 августа в зоне покоя рубок ухода за лесом и выборочных рубок спелых и перестойных лесных насаждений (кроме чересполосных постепенных рубок), санитарных рубок в соответствии с действующим лесным законодательством, настоящим Положением и иными нормативными правовыми актами, регулирующими лесные правоотношения;

проведение в зоне умеренной лесохозяйственной деятельности рубок ухода за лесом и выборочных рубок спелых и перестойных лесных насаждений (кроме чересполосных постепенных рубок), санитарных рубок в соответствии с действующим лесным законодательством, настоящим Положением и иными нормативными правовыми актами, регулирующими лесные правоотношения;

проведение на всей территории заказника в период до 15 марта и после 15 августа рубок лесных насаждений в целях создания и эксплуатации

объектов лесной инфраструктуры, входящих в утвержденный Правительством Российской Федерации перечень объектов лесной инфраструктуры для соответствующих категорий защитных лесов, а также в целях эксплуатации существующих линейных объектов, не связанных с созданием лесной инфраструктуры в соответствии с действующим лесным законодательством, настоящим Положением и иными нормативными правовыми актами, регулирующими лесные правоотношения;

10) лесовосстановительные мероприятия в течение всего года, распашка территорий под закладку лесных культур до 15 марта и после 15 августа;

11) заготовка лекарственных растений без их выкопки, сбор ягод и грибов гражданами для личных нужд;

12) заготовка сена, за исключением случаев, указанных в подпунктах 12, 13 пункта 23 настоящего Положения;

13) любительское рыболовство летними и зимними удочками всех модификаций согласно правилам рыболовства, установленным для Западно-Сибирского рыбохозяйственного бассейна;

14) рекреационное использование территории заказника в специально отведенных местах в соответствии с действующим законодательством;

15) организованный экотуризм – по согласованию с Министерством природных ресурсов и экологии Алтайского края;

16) проведение работ по формированию и ведению единого государственного реестра объектов культурного наследия (памятников истории и культуры) народов Российской Федерации, выявлению и государственному учету объектов, обладающих признаками объекта культурного наследия;

17) строительство, реконструкция объектов капитального строительства, назначение которых не противоречит целям и задачам заказника, при наличии положительного заключения государственной экологической экспертизы на проектную документацию данных объектов;

18) проведение противопожарных мероприятий (в том числе распашка противопожарных минерализованных полос) в течение всего года, за исключением случаев, указанных в подпункте 19 пункта 24 настоящего Положения;

19) сжигание порубочных остатков до 15 марта и после 15 августа – по согласованию с Министерством природных ресурсов и экологии Алтайского края;

20) бесплатное посещение физическими лицами территории заказника.»;

пункты 24-27 считать соответственно пунктами 25-28;

дополнить Положение схемой границ и функционального зонирования заказника «Алеусский» в редакции согласно приложению 3 к настоящим изменениям;

в Положении о государственном природном комплексном заказнике краевого значения «Завьяловский» в Завьяловском районе, утвержденном указанным постановлением:

разделы 3 - 5 изложить в следующей редакции:

«3. Цели объявления природной территории заказником

13. Сохранение природных комплексов Кулундинского ленточного бора и системы озер.

14. Сохранение и воспроизводство животных и растений ленточного бора и боровой озерно-речной системы, пополнение смежных охотугодий района промысловыми видами животных (естественное расселение).

15. Сохранение редких и исчезающих видов растений и животных, занесенных в Красную книгу Алтайского края, а также мест их естественного обитания.

16. Поддержание экологического баланса региона и благоприятной окружающей среды для человека.

4. Задачи и функции заказника

17. Сохранение биологического и ландшафтного разнообразия в условиях режима особой охраны заказника и методами рационального природопользования, а именно:

1) охрана лесных и водно-болотных угодий как мест естественного обитания животных и растений;

2) сохранение лесов, расположенных в водоохраных зонах;

3) проведение биотехнических мероприятий с целью создания более благоприятных условий обитания охраняемым объектам животного мира;

4) оказание помощи диким животным: борьба с вредителями и болезнями, спасение бедствующих животных;

5) сохранение редких и исчезающих видов растений и животных и мест их обитания.

18. Проведение ветеринарно-профилактических мероприятий по оздоровлению популяций животных (в случае необходимости).

19. Ведение мониторинга объектов животного и растительного мира, в том числе занесенных в Красную книгу Российской Федерации и Красную книгу Алтайского края.

20. Ведение мониторинга среды обитания животных и растений.

21. Экологическое воспитание и просвещение населения.

5. Режим особой охраны заказника

22. На территории заказника выделена зона особой охраны, включающая в границах Гилевского участкового лесничества Кулундинского лесничества:

все выделы кварталов 18, 30, 33, 38-46, 52, 53, 56, 57; части кварталов 8 (выделы 34, 38, 39, 55-57), 21 (выделы 11, 14, 30-32, 54), 22 (выделы 1-9, 11-69, 72-133), 23 (выделы 50, 51, 56-58, 63, 64), 24 (выделы 30, 31, 34-36), 29 (выделы 19-42, 44), 31 (выделы 7, 8, 11, 13-19), 32 (выделы 3-6, 9, 11, 12, 14-28), 35 (выделы 14-19, 25-29), 49 (выделы 1-17), 50 (выделы 1-8, 14, 22-25, 27), 54 (выделы 1-4, 6, 7), 60 (выделы 1-12, 44, 45), 61 (выделы 1-13), 63 (выделы 1-33, 36-41, 44, 47, части выделов 34, 35, 42, 43, 45), 64 (выделы 1-35, 37-40, 57, части выделов 36, 41-44, 46), 65 (выделы 1-9, 11-24, 26, 57, части выделов 27-29);

в границах Гоноховского участкового лесничества Кулундинского лесничества:

все выделы кварталов 67, 68; части кварталов 4 (выделы 5, 7, 8, 10-15, 17-19, 21-27, 29-32, 34, 35, 38-41, 44, 45, 47, 48, 59, 65-68), 5 (выделы 40, 46-50, 54, 58, 60-90), 6 (выделы 7-25), 66 (выделы 9, 15, 18-21, 23-26, 28, 29), 69 (выделы 1-23, 26, 27, 33), 70 (выделы 1-5, 15-25, 30, 33).

Зона особой охраны выделена по материалам лесоустройства Кулундинского лесничества 2014 года.

Общая площадь зоны особой охраны составляет 3645 га.

Схема границ и зоны особой охраны заказника «Завьяловский» прилагается.

23. На территории заказника запрещается:

1) разработка и распашка земель дополнительно к существующим площадям, за исключением случаев, указанных в подпунктах 10, 20 пункта 24 настоящего Положения;

2) заготовка древесины (рубка лесных насаждений, трелевка, частичная переработка, хранение и вывоз из леса древесины), за исключением случаев, указанных в подпунктах 8, 9 пункта 24 настоящего Положения;

3) рубка лесных насаждений естественного происхождения, за исключением санитарных рубок:

вдоль опушки шириной 100 м от границы с беслесными пространствами (простирающимися не менее чем на 1,5 – 2 км от кромки леса);

вокруг заболоченных участков лесов в бессточных понижениях – по естественному контуру ландшафта с буферной (охранной) зоной шириной 25 м, за исключением случаев, предусмотренных Лесохозяйственным регламентом Кулундинского лесничества;

в полосе шириной 50 м, примыкающая к границам болот;

вдоль (вокруг) водных объектов, в том числе не учтенных лесоустройством: вдоль ручьев, мелких речек, включая временные водотоки (в обе стороны от русла), вокруг озер, родников с буферной (охранной) зоной шириной 50 м;

на склонах грив в борах, бортов балок и оврагов крутизной более 20 градусов, а также в полосе леса шириной 30 м вдоль подошвы и вершины склона;

в местах обитания редких и исчезающих видов животных и растений, занесенных в Красную книгу Алтайского края, а также в полосах леса вокруг таких местообитаний, шириной: для растений – не менее 50 м, для животных – от 50 до 300 м (в зависимости от рекомендаций специалистов-биологов);

в радиусе 30 м вокруг дуплистых деревьев;

в радиусе 10 м вокруг муравейников высотой более 1 м, при этом сохраняются все муравейники независимо от их высоты;

в радиусе 50 м вокруг деревьев с гнездами диаметром менее 0,5 м;

в радиусе 200 м вокруг деревьев с гнездами диаметром 0,5 – 1 м;

в радиусе 300 м вокруг деревьев с гнездами диаметром более 1 м;

в радиусе 300 м вокруг глухариных токов;

в радиусе 100 м вокруг скоплений нор (барсучьих городков);

4) рубка деревьев естественного происхождения:

лиственницы сибирской;

единичных усыхающих и сухостойных деревьев, высоких пней, обломанных на различной высоте (остолопов), с диаметром ствола более 30 см, расположенных среди здоровых лесных насаждений;

единичных крупных (с диаметром ствола более 80 см) старовозрастных хвойных деревьев – «деревьев-патриархов», произрастающих как отдельно, так и группами среди древостоев (на выделе) со значительно меньшим средним диаметром ствола и возрастом для данной породы;

единичных старовозрастных фаутовых деревьев (сильно разветвленных, с нестандартным стволом или формой кроны, обломанной вершиной);

дуплистых деревьев;

5) рубка иных лесных насаждений, за исключением вырубки инвазионных видов деревьев (в т.ч. клёна американского), а также случаев, указанных в подпунктах 8, 9 пункта 24 настоящего Положения;

6) движение лесозаготовительной техники вне существующих дорог (в том числе лесных, лесовозных, просек) в границах лесных насаждений, указанных в подпункте 3 пункта 23 настоящего Положения;

7) разрушение и повреждение естественного крупномерного валежа (упавших стволов всех пород деревьев диаметром более 30 см разной степени разложения), обильно поросшего мхами, лишайниками, грибами;

8) проведение в период с 15 марта по 15 июля в зоне особой охраны лесохозяйственных мероприятий, за исключением распашки противопожарных минерализованных полос и мероприятий, указанных в подпункте 10 пункта 24 настоящего Положения;

9) выпас скота в лесах и в пределах прибрежных защитных полос водоохраных зон, установленных в соответствии с Водным кодексом Российской Федерации;

10) проведение ирригационных и гидромелиоративных работ без заключения государственной экологической экспертизы;

11) устройство дамб, плотин, прудов и других гидротехнических сооружений без заключения государственной экологической экспертизы;

12) выкашивание травы в мае, июне;

13) выкашивание травы вкруговую (от периферии к центру) во избежание гибели молодняка птиц и других мелких животных;

14) промысловая, спортивная и любительская охота и другие виды пользования животным миром, за исключением видов пользования и деятельности, указанных в подпунктах 1-4 пункта 24 настоящего Положения;

15) неконтролируемый пуск палов и выжигание растительности, не предусмотренные планом мобилизации и генеральным планом противопожарного обустройства лесов;

16) передвижение лиц с использованием механических транспортных средств вне дорог (в том числе лесных, лесовозных, просек), их движение на снегоходах (в том числе мотобуксировщиках) и моторных плавательных средствах, проезд по ледяному покрову водных объектов, взлёт и посадка летательных аппаратов, подача гудков и звуковых сигналов, за исключением

лиц, осуществляющих использование, охрану, защиту и воспроизводство лесов, при исполнении должностных обязанностей, а также лиц, указанных в подпункте 5 пункта 24 настоящего Положения;

17) размещение складов ядохимикатов, горюче-смазочных материалов, размещение отходов производства и потребления (в том числе твердых коммунальных отходов), а также их сжигание и закапывание в землю;

18) нахождение лиц с оружием, собакой, за исключением представителей государственной инспекторской службы по охране заказника и лиц, указанных в подпункте 5 пункта 24 настоящего Положения;

19) нахождение лиц с капканами, сетями, вентерями, петлями, шатрами, перевесами, острогами, самоловными крючками и электроудочками, за исключением случаев, указанных в подпункте 13 пункта 24 настоящего Положения;

20) нахождение лиц с электропилами, бензопилами при сборе валежника;

21) сбор лекарственных растений, заготовка пищевых лесных ресурсов юридическими лицами и гражданами для ведения предпринимательской деятельности;

22) ловля рыбы всеми способами, за исключением способов, указанных в подпункте 13 пункта 24 настоящего Положения;

23) организация, устройство, размещение палаточных городков, биваков (бивуаков), навесов, кострищ (костровищ) вне специально отведенных мест либо мест, согласованных с Министерством природных ресурсов и экологии Алтайского края;

24) проведение рыбохозяйственных мелиоративных работ и мероприятий на оз. Долгое, являющихся источниками повышенного шума и беспокойства в период гнездования и выкармливания потомства (период «тишины») с 1 апреля по 15 августа;

25) размещение рыболовной инфраструктуры на территории заказника, за исключением случаев, указанных в подпункте 15 пункта 24 настоящего Положения;

26) использование минеральных удобрений при ведении товарного рыбоводства;

27) любые виды хозяйственной деятельности, рекреационного и иного природопользования, препятствующие сохранению, восстановлению и воспроизводству природных комплексов и их компонентов.

24. На территории заказника допускается:

1) применение средств борьбы с вредными организмами – по согласованию с Министерством природных ресурсов и экологии Алтайского края;

2) отстрел, отлов диких животных при возникновении эпизоотии – по заключению органов санитарно-эпидемиологического и ветеринарного надзора;

3) регулирование численности охотничьих ресурсов в целях поддержания численности охотничьих ресурсов, предотвращения

возникновения и распространения болезней охотничьих ресурсов, нанесения ущерба здоровью граждан, объектам животного мира и среде их обитания – по согласованию с Министерством природных ресурсов и экологии Алтайского края;

4) сбор зоологических и ботанических коллекций – по согласованию с Министерством природных ресурсов и экологии Алтайского края;

5) передвижение на всех видах транспорта, а также нахождение с оружием при осуществлении служебной деятельности должностных лиц государственного учреждения, обеспечивающего охрану заказника; органов, осуществляющих государственный экологический надзор, государственный надзор в области охраны объектов культурного наследия, специально уполномоченных органов в области водных, лесных отношений, охраны и использования объектов животного мира, водных биологических ресурсов; должностных лиц, находящихся при исполнении служебных обязанностей, наделенных в соответствии с действующим законодательством полномочиями осуществлять осмотр принадлежащих юридическому лицу или индивидуальному предпринимателю и используемых для осуществления предпринимательской деятельности помещений, территорий и находящихся там вещей и документов;

6) движение транспортных средств по существующим дорогам;

7) проведение учетных работ, охранных и биотехнических мероприятий (противозаморные мероприятия; подкормка животных; устройство солонцов, искусственных гнездовий, галечников, порхалищ; прокладка троп в глубокоснежье и др.) должностными лицами государственного учреждения, обеспечивающего охрану заказника, либо иными лицами – по согласованию с данным учреждением;

8) проведение в период до 15 марта и после 15 августа в зоне особой охраны санитарных рубок (вырубка погибших и поврежденных деревьев) на основании лесопатологического обследования, проведенного в соответствии с Правилами санитарной безопасности в лесах, за исключением рубки деревьев естественного происхождения, указанных в подпункте 4 пункта 23 настоящего Положения;

9) при осуществлении рубок лесных насаждений, не указанных в подпунктах 3, 4 пункта 23 настоящего Положения:

проведение в период до 15 марта и после 15 августа вне зоны особой охраны рубок ухода за лесом и выборочных рубок спелых и перестойных лесных насаждений (кроме чересполосных постепенных рубок), санитарных рубок в соответствии с действующим лесным законодательством, настоящим Положением и иными нормативными правовыми актами, регулирующими лесные правоотношения;

проведение на всей территории заказника в период до 15 марта и после 15 августа рубок лесных насаждений в целях создания и эксплуатации объектов лесной инфраструктуры, входящих в утвержденный Правительством Российской Федерации перечень объектов лесной инфраструктуры для соответствующих категорий защитных лесов, а также в целях эксплуатации

существующих линейных объектов, не связанных с созданием лесной инфраструктуры, в соответствии с действующим лесным законодательством, настоящим Положением и иными нормативными правовыми актами, регулируемыми лесные правоотношения;

10) лесовосстановительные мероприятия в течение всего года, распашка территорий под закладку лесных культур до 15 марта и после 15 августа;

11) заготовка лекарственных растений без их выкопки, сбор ягод и грибов гражданами для личных нужд;

12) заготовка сена, за исключением случаев, указанных в подпунктах 12, 13 пункта 23 настоящего Положения;

13) любительское рыболовство летними и зимними удочками всех модификаций согласно правилам рыболовства, установленным для Западно-Сибирского рыбохозяйственного бассейна, и товарное рыболовство на оз. Долгое;

14) ведение пастбищной аквакультуры (рыбоводство при использовании имеющихся в водоеме кормовых ресурсов) на оз. Долгое, с ежегодным согласованием перечня и сроков проведения рыбохозяйственных работ и мероприятий на последующий год с Министерством природных ресурсов и экологии Алтайского края;

15) размещение установок, механизмов для аэрации воды на акватории оз. Долгое в период с ноября по март, а также временных помещений для размещения персонала;

16) рекреационное использование территории заказника в специально отведенных местах в соответствии с действующим законодательством;

17) организованный экотуризм – по согласованию с Министерством природных ресурсов и экологии Алтайского края;

18) строительство, реконструкция объектов капитального строительства, назначение которых не противоречит целям и задачам заказника, при наличии положительного заключения государственной экологической экспертизы на проектную документацию данных объектов;

19) проведение работ по формированию и ведению единого государственного реестра объектов культурного наследия (памятников истории и культуры) народов Российской Федерации, выявлению и государственному учету объектов, обладающих признаками объекта культурного наследия;

20) проведение противопожарных мероприятий (в том числе распашка противопожарных минерализованных полос) в течение всего года, за исключением случаев, указанных в подпункте 21 пункта 24 настоящего Положения;

21) сжигание порубочных остатков до 15 марта и после 15 августа – по согласованию с Министерством природных ресурсов и экологии Алтайского края;

22) бесплатное посещение физическими лицами территории заказника.»;

пункты 24-27 считать соответственно пунктами 25-28;

дополнить Положение схемой границ и зоны особой охраны заказника «Завьяловский» в редакции согласно приложению 4 к настоящим изменениям; в Положении о государственном природном комплексном заказнике краевого значения «Корниловский» в Каменском районе, утвержденном указанным постановлением:

в разделе 1:

в пункте 2 слова «17982,60 га» заменить словами «20419 га»;

пункт 3 изложить в следующей редакции:

«3. Граница заказника начинается от северо-восточного угла 26 квартала Корниловского участкового лесничества Баевского лесничества, далее проходит по восточной границе 26 и 41 кварталов, затем по северной и восточной границе 42 квартала Корниловского участкового лесничества Баевского лесничества, далее в юго-восточном направлении по северо-восточной границе земельного участка с кадастровым номером 22:17:030304:2 до его восточного угла, далее по прямой в восточном направлении до юго-западного угла кадастрового квартала 22:17:030407, затем в восточном и северо-восточном направлениях по южной границе кадастрового квартала 22:17:030407 до пересечения с границей кадастрового квартала 22:17:030406, далее в северо-восточном направлении по южной границе кадастрового квартала 22:17:030406 до пересечения с дорогой направлением Корнилово – Подветреннотелеутское, далее по правой стороне дороги направлением Корнилово – Подветреннотелеутское до точки 1 с координатами 53°29'01,68" с.ш., 81°11'08,45" в.д., затем по прямой в юго-восточном направлении до точки 2 с координатами 53°28'32,81" с.ш., 81°11'35,95" в.д., затем в восточном, южном и юго-западном направлениях по восточной границе земельного участка с кадастровым номером 22:17:030503:1 до северо-восточного угла кадастрового квартала 22:17:030504, далее в западном, юго-западном и восточном направлениях по границе кадастрового квартала 22:17:030504, огибая с. Ветреннотелеутское до пересечения с автомобильной дорогой направлением Ветреннотелеутское – Грязново, затем в юго-восточном направлении вдоль данной дороги до пересечения с административной границей между Каменским и Тюменцевским районами, далее в юго-западном направлении по административной границе между Каменским и Тюменцевский районами до пересечения с административной границей Баевского района, затем по административной границе между Баевским и Каменским районами до северо-западного угла земельного участка с кадастровым номером 22:17:030304:2, затем в северо-восточном направлении по границе кадастрового квартала 22:17:020704 до точки 3 с координатами 53°29'55,37" с.ш., 80°53'24,48" в.д., далее в северо-восточном и юго-восточном направлениях по полевой дороге до северо-восточного угла 26 квартала Корниловского участкового лесничества Баевского лесничества.»;

разделы 3-5 изложить в следующей редакции:

«3. Цели объявления природной территории заказником

13. Сохранение природных комплексов соснового бора и водно-болотных угодий.

14. Сохранение и воспроизводство водно-болотного и лесного комплексов животных и растений, пополнение смежных охотугодий района промысловыми видами животных (естественное расселение).

15. Сохранение редких и исчезающих видов растений и животных, занесенных в Красную книгу Алтайского края, а также мест их естественного обитания.

16. Поддержание экологического баланса региона и благоприятной окружающей среды для человека.

4. Задачи и функции заказника

17. Сохранение биологического и ландшафтного разнообразия в условиях режима особой охраны заказника и методами рационального природопользования, а именно:

1) охрана лесных и водно-болотных угодий как мест естественного обитания животных и растений;

2) поддержание естественного водного режима в системе озер правой части бассейна реки Кулунды;

3) проведение биотехнических мероприятий с целью создания более благоприятных условий обитания охраняемым объектам животного мира;

4) оказание помощи диким животным: борьба с вредителями и болезнями, спасение бедствующих животных;

5) сохранение редких и исчезающих видов растений и животных и мест их обитания.

18. Проведение ветеринарно-профилактических мероприятий по оздоровлению популяций животных (в случае необходимости).

19. Ведение мониторинга объектов животного и растительного мира, в том числе занесенных в Красную книгу Российской Федерации и Красную книгу Алтайского края.

20. Ведение мониторинга среды обитания животных и растений.

21. Экологическое воспитание и просвещение населения.

5. Режим особой охраны заказника

22. На территории заказника выделяются следующие функциональные зоны:

1) зона особой охраны, включающая в границах Корниловского участкового лесничества Баевского лесничества:

все выделы кварталов 23, 49, 63, 66, 71-75, 98; части кварталов 2 (выделы 1-5, 9, 11, 12, 14, 18, 28-31, 35), 7 (выделы 1-14, 17, 18, 20, 25, 26, 28, 30), 8 (выделы 1-12, 14-18, 21-27, 29), 9 (выделы 1-14, 16, 18-23), 10 (выделы 1-5, 9-12, 14-28), 11 (выделы 1-3, 5, 6, 9-21), 12 (выделы 11, 21), 19 (выделы 4, 5), 20 (выделы 1, 3-5, 7-9, 13-15, 17-20, 24-26, 29, 30, 34, 37), 21 (выделы 3-5, 7-11, 14-16, 19, 20, 23), 27 (выделы 23-25, 28-31, 33-35), 28 (выделы 10, 11, 14, 15, 18, 19, 21, 26-40), 29 (выделы 13, 14, 16-34), 30 (выделы 16-18, 23, 27-29, 31, 33-36, 38, 39), 33 (выделы 15, 16, 21, 25-27, 31, 32, 36), 34 (выделы 17, 22-24), 35 (выделы 5-8, 11, 13-17, 19-22), 43 (выделы 1-14, 16, 17, 22, 23, 33, 34), 44 (выделы 1, 7), 47 (выделы 1-11, 13, 14, 17, 19-23), 48 (выделы 1-6, 9-18, 20), 50 (выделы 14-16), 51 (выделы 27, 28), 52 (выделы 14,

16, 21-26), 53 (выдел 25), 61 (выделы 2, 4, 5, 7-9, 19), 62 (выделы 1, 5-7, 9-13, 16, 18-20, 23-25, 28), 64 (выделы 4-19), 65 (выделы 2-26), 67 (выделы 1, 2), 76 (выделы 1-4, 9, 13-34), 77 (выделы 3-7, 9-34);

2) зона покоя, включающая в границах Корниловского участкового лесничества Баевского лесничества:

все выделы кварталов 1, 14, 22, 36-38; части кварталов 2 (выделы 6-8, 10, 13, 15-17, 19-27, 32-34, 36-50), 7 (выделы 15, 16, 19, 21-24, 27, 29), 8 (выделы 13, 19, 20, 28, 30-32), 9 (выделы 15, 17), 10 (выделы 29-36), 19 (выделы 1-3, 6-21), 20 (выделы 2, 6, 10-12, 16, 21-23, 27, 31-33, 35, 36, 38), 21 (выделы 1, 2, 6, 12, 13, 17, 18, 21, 22, 23), 27 (выделы 1-22, 26, 27, 32, 36-46), 28 (выделы 1-9, 12, 13, 16, 17, 20, 22-25, 41-56), 29 (выделы 1-12, 15, 35), 34 (выделы 1-16, 18-21, 25-30), 35 (выделы 1-4, 9, 10, 12, 18, 23-25), 43 (выделы 15, 18-21, 24-32, 35-40), 47 (выделы 12, 15, 16, 18, 24, 25), 48 (выделы 7, 8, 19, 21-24), 50 (выделы 1-13, 17-22), 51 (выделы 1-26, 29), 52 (выделы 1-13, 15, 17-20, 27-29), 61 (выделы 1, 3, 6, 10-18, 20), 62 (выделы 2-4, 8, 14, 15, 17, 21, 22, 26, 27, 29, 30), 64 (1-3, 20), 65 (выдел 1);

3) зона умеренной лесохозяйственной деятельности, включающая остальную часть территории заказника.

Функциональные зоны выделены по материалам лесоустройства Баевского лесничества 2009 года, за исключением кварталов 7-10, 12, 19-23, 30, 33-38, 44, 49-53, 64-66, 73-77 Корниловского участкового лесничества Баевского лесничества, функциональные зоны в границах которых выделены по материалам лесоустройства 2016 года, а также кварталов 1, 2, 11, 14, 27-29, 43, 47, 48, 61-63, 71, 72 Корниловского участкового лесничества Баевского лесничества, функциональные зоны в границах которых выделены по материалам лесоустройства 2018 года.

Общая площадь зоны особой охраны 4872 га, зоны покоя – 1838,9 га, зоны умеренной лесохозяйственной деятельности – 13708,1 га.

Схема границ и функционального зонирования заказника «Корниловский» в Каменском районе Алтайского края прилагается.

23. На территории заказника запрещается:

1) разработка и распашка земель дополнительно к существующим площадям, за исключением случаев, указанных в подпунктах 10, 18 пункта 24 настоящего Положения;

2) заготовка древесины (рубка лесных насаждений, трелевка, частичная переработка, хранение и вывоз из леса древесины), за исключением случаев, указанных в подпунктах 8, 9 пункта 24 настоящего Положения;

3) рубка лесных насаждений естественного происхождения, за исключением санитарных рубок:

вдоль опушки шириной 100 м от границы с безлесными пространствами (простирающимися не менее чем на 1,5 – 2 км от кромки леса);

вокруг заболоченных участков лесов в бессточных понижениях – по естественному контуру ландшафта с буферной (охранной) зоной шириной 25 м, за исключением случаев, предусмотренных Лесохозяйственным регламентом Баевского лесничества;

в полосе шириной 50 м, примыкающей к границам болот;

вдоль (вокруг) водных объектов, в том числе не учтенных лесоустройством: вдоль ручьев, мелких речек, включая временные водотоки (в обе стороны от русла), вокруг озер, родников с буферной (охранной) зоной шириной 50 м;

на склонах грив в борах, бортов балок и оврагов крутизной более 20 градусов, а также в полосе леса шириной 30 м вдоль подошвы и вершины склона;

в местах обитания редких и исчезающих видов животных и растений, занесенных в Красную книгу Алтайского края, а также в полосах леса вокруг таких местообитаний, шириной: для растений – не менее 50 м, для животных – от 50 до 300 м (в зависимости от рекомендаций специалистов-биологов);

в радиусе 30 м вокруг дуплистых деревьев;

в радиусе 10 м вокруг муравейников высотой более 1 м, при этом сохраняются все муравейники независимо от их высоты;

в радиусе 50 м вокруг деревьев с гнездами диаметром менее 0,5 м;

в радиусе 200 м вокруг деревьев с гнездами диаметром 0,5 – 1 м;

в радиусе 300 м вокруг деревьев с гнездами диаметром более 1 м;

в радиусе 100 м вокруг скоплений нор (барсучьих городков);

4) рубка деревьев естественного происхождения:

единичных усыхающих и сухостойных деревьев, высоких пней, обломанных на различной высоте (остолопов), с диаметром ствола более 30 см, расположенных среди здоровых лесных насаждений;

единичных крупных (с диаметром ствола более 80 см) старовозрастных хвойных деревьев – «деревьев-патриархов», произрастающих как отдельно, так и группами среди древостоев (на выделе) со значительно меньшим средним диаметром ствола и возрастом для данной породы;

единичных старовозрастных фаутовых деревьев (сильно разветвленных, с нестандартным стволом или формой кроны, обломанной вершиной);

дуплистых деревьев;

5) рубка иных лесных насаждений, за исключением вырубки инвазионных видов деревьев (в т.ч. клёна американского), а также случаев, указанных в подпунктах 8, 9 пункта 24 настоящего Положения;

6) движение лесозаготовительной техники вне существующих дорог (в том числе лесных, лесовозных, просек) в границах лесных насаждений, указанных в подпункте 3 пункта 23 настоящего Положения;

7) разрушение и повреждение естественного крупномерного валежа (упавших стволов всех пород деревьев диаметром более 30 см разной степени разложения), обильно поросшего мхами, лишайниками, грибами;

8) проведение в период с 15 марта по 15 августа в зоне особой охраны лесохозяйственных мероприятий, за исключением распашки противопожарных минерализованных полос и мероприятий, указанных в подпункте 10 пункта 24 настоящего Положения;

9) выпас скота в лесах и в пределах прибрежных защитных полос водоохранных зон, установленных в соответствии с Водным кодексом Российской Федерации;

10) проведение ирригационных и гидромелиоративных работ без заключения государственной экологической экспертизы;

11) устройство дамб, плотин, прудов и других гидротехнических сооружений без заключения государственной экологической экспертизы;

12) выкашивание травы в мае, июне;

13) выкашивание травы вкруговую (от периферии к центру) во избежание гибели молодняка птиц и других мелких животных;

14) промысловая, спортивная и любительская охота и другие виды пользования животным миром, за исключением видов пользования и деятельности, указанных в подпунктах 1-4 пункта 24 настоящего Положения;

15) неконтролируемый пуск палов и выжигание растительности, не предусмотренные планом мобилизации и генеральным планом противопожарного обустройства лесов;

16) передвижение лиц с использованием механических транспортных средств вне дорог (в том числе лесных, лесовозных, просек), их движение на снегоходах (в том числе мотобуксировщиках) и моторных плавательных средствах, проезд по ледяному покрову водных объектов, взлёт и посадка летательных аппаратов, подача гудков и звуковых сигналов, за исключением лиц, осуществляющих использование, охрану, защиту и воспроизводство лесов, при исполнении должностных обязанностей, а также лиц, указанных в подпункте 5 пункта 24 настоящего Положения;

17) размещение складов ядохимикатов, горюче-смазочных материалов, размещение отходов производства и потребления (в том числе твердых коммунальных отходов), а также их сжигание и закапывание в землю;

18) нахождение лиц с оружием, собакой, за исключением представителей государственной инспекторской службы по охране заказника и лиц, указанных в подпункте 5 пункта 24 настоящего Положения;

19) нахождение лиц с капканами, сетями, вентерями, петлями, шатрами, перевесами, острогами, самоловными крючками и электроудочками;

20) нахождение лиц с электропилами, бензопилами при сборе валежника;

21) сбор лекарственных растений, заготовка пищевых лесных ресурсов юридическими лицами и гражданами для ведения предпринимательской деятельности;

22) ловля рыбы всеми способами, за исключением способов, указанных в подпункте 13 пункта 24 настоящего Положения;

23) любые виды хозяйственной деятельности, рекреационного и иного природопользования, препятствующие сохранению, восстановлению и воспроизводству природных комплексов и их компонентов.

24. На территории заказника допускается:

1) применение средств борьбы с вредными организмами – по согласованию с Министерством природных ресурсов и экологии Алтайского края;

2) отстрел, отлов диких животных при возникновении эпизоотии – по заключению органов санитарно-эпидемиологического и ветеринарного надзора;

3) регулирование численности охотничьих ресурсов в целях поддержания численности охотничьих ресурсов, предотвращения

возникновения и распространения болезней охотничьих ресурсов, нанесения ущерба здоровью граждан, объектам животного мира и среде их обитания – по согласованию с Министерством природных ресурсов и экологии Алтайского края;

4) сбор зоологических и ботанических коллекций – по согласованию с Министерством природных ресурсов и экологии Алтайского края;

5) передвижение на всех видах транспорта, а также нахождение с оружием при осуществлении служебной деятельности должностных лиц государственного учреждения, обеспечивающего охрану заказника; органов, осуществляющих государственный экологический надзор, государственный надзор в области охраны объектов культурного наследия, специально уполномоченных органов в области водных, лесных отношений, охраны и использования объектов животного мира, водных биологических ресурсов; должностных лиц, находящихся при исполнении служебных обязанностей, наделенных в соответствии с действующим законодательством полномочиями осуществлять осмотр принадлежащих юридическому лицу или индивидуальному предпринимателю и используемых для осуществления предпринимательской деятельности помещений, территорий и находящихся там вещей и документов;

6) движение транспортных средств по существующим дорогам;

7) проведение учетных работ, охранных и биотехнических мероприятий (противозаморные мероприятия; подкормка животных; устройство солонцов, искусственных гнездовий, галечников, порхалищ; прокладка троп в глубокоснежье и др.) должностными лицами государственного учреждения, обеспечивающего охрану заказника, либо иными лицами – по согласованию с данным учреждением;

8) проведение в период до 15 марта и после 15 августа в зоне особой охраны санитарных рубок (вырубка погибших и поврежденных деревьев) на основании лесопатологического обследования, проведенного в соответствии с Правилами санитарной безопасности в лесах, за исключением рубки деревьев естественного происхождения, указанных в подпункте 4 пункта 23 настоящего Положения;

9) при осуществлении рубок лесных насаждений, не указанных в подпунктах 3, 4 пункта 23 настоящего Положения:

проведение в период до 15 марта и после 15 августа в зоне покоя рубок ухода за лесом и выборочных рубок спелых и перестойных лесных насаждений (кроме чересполосных постепенных рубок), санитарных рубок в соответствии с действующим лесным законодательством, настоящим Положением и иными нормативными правовыми актами, регулирующими лесные правоотношения;

проведение в зоне умеренной лесохозяйственной деятельности рубок ухода за лесом и выборочных рубок спелых и перестойных лесных насаждений (кроме чересполосных постепенных рубок), санитарных рубок в соответствии с действующим лесным законодательством, настоящим Положением и иными нормативными правовыми актами, регулирующими лесные правоотношения;

проведение на всей территории заказника в период до 15 марта и после 15 августа рубок лесных насаждений в целях создания и эксплуатации объектов лесной инфраструктуры, входящих в утвержденный Правительством Российской Федерации перечень объектов лесной инфраструктуры для соответствующих категорий защитных лесов, а также в целях эксплуатации существующих линейных объектов, не связанных с созданием лесной инфраструктуры в соответствии с действующим лесным законодательством, настоящим Положением и иными нормативными правовыми актами, регулируемыми лесные правоотношения;

10) лесовосстановительные мероприятия в течение всего года, распашка территорий под закладку лесных культур до 15 марта и после 15 августа;

11) заготовка лекарственных растений без их выкопки, сбор ягод и грибов гражданами для личных нужд;

12) заготовка сена, за исключением случаев, указанных в подпунктах 12, 13 пункта 23 настоящего Положения;

13) любительское рыболовство летними и зимними удочками всех модификаций согласно правилам рыболовства, установленным для Западно-Сибирского рыбохозяйственного бассейна;

14) рекреационное использование территории заказника в специально отведенных местах в соответствии с действующим законодательством;

15) организованный экотуризм – по согласованию с Министерством природных ресурсов и экологии Алтайского края;

16) проведение работ по формированию и ведению единого государственного реестра объектов культурного наследия (памятников истории и культуры) народов Российской Федерации, выявлению и государственному учету объектов, обладающих признаками объекта культурного наследия;

17) строительство, реконструкция объектов капитального строительства, назначение которых не противоречит целям и задачам заказника, при наличии положительного заключения государственной экологической экспертизы на проектную документацию данных объектов;

18) проведение противопожарных мероприятий (в том числе распашка противопожарных минерализованных полос) в течение всего года, за исключением случаев, указанных в подпункте 19 пункта 24 настоящего Положения;

19) сжигание порубочных остатков до 15 марта и после 15 августа – по согласованию с Министерством природных ресурсов и экологии Алтайского края;

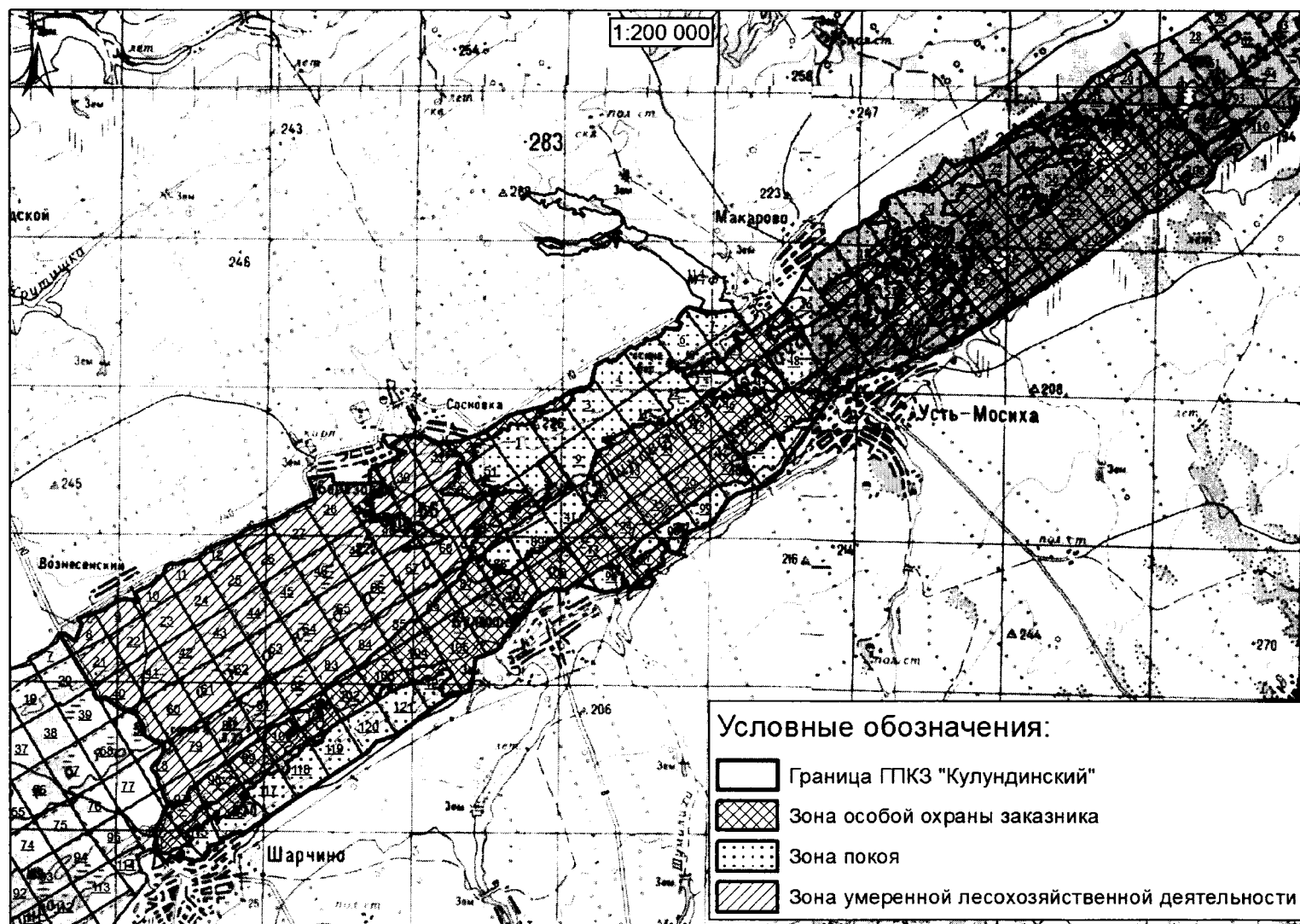
20) бесплатное посещение физическими лицами территории заказника.»;

пункты 24-27 считать соответственно пунктами 25-28;

дополнить Положение схемой границ и функционального зонирования заказника «Корниловский» в редакции согласно приложению 5 к настоящим изменениям.

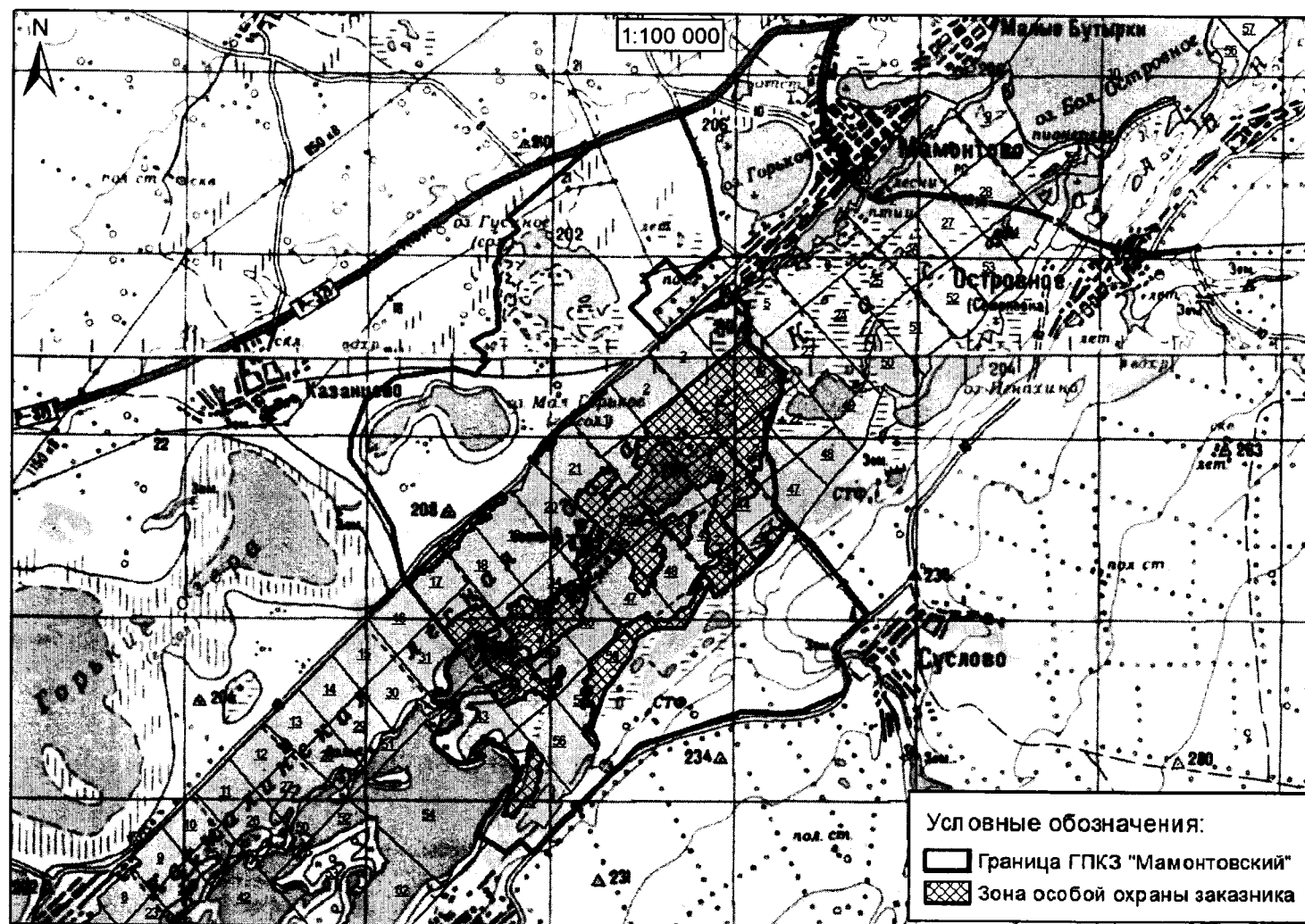
ПРИЛОЖЕНИЕ 1
к изменениям, которые вносятся
в постановления Администрации
Алтайского края от 26.06.2007 от 278,
от 05.02.2008 № 51

Схема границ и функционального зонирования заказника «Кулундинский»



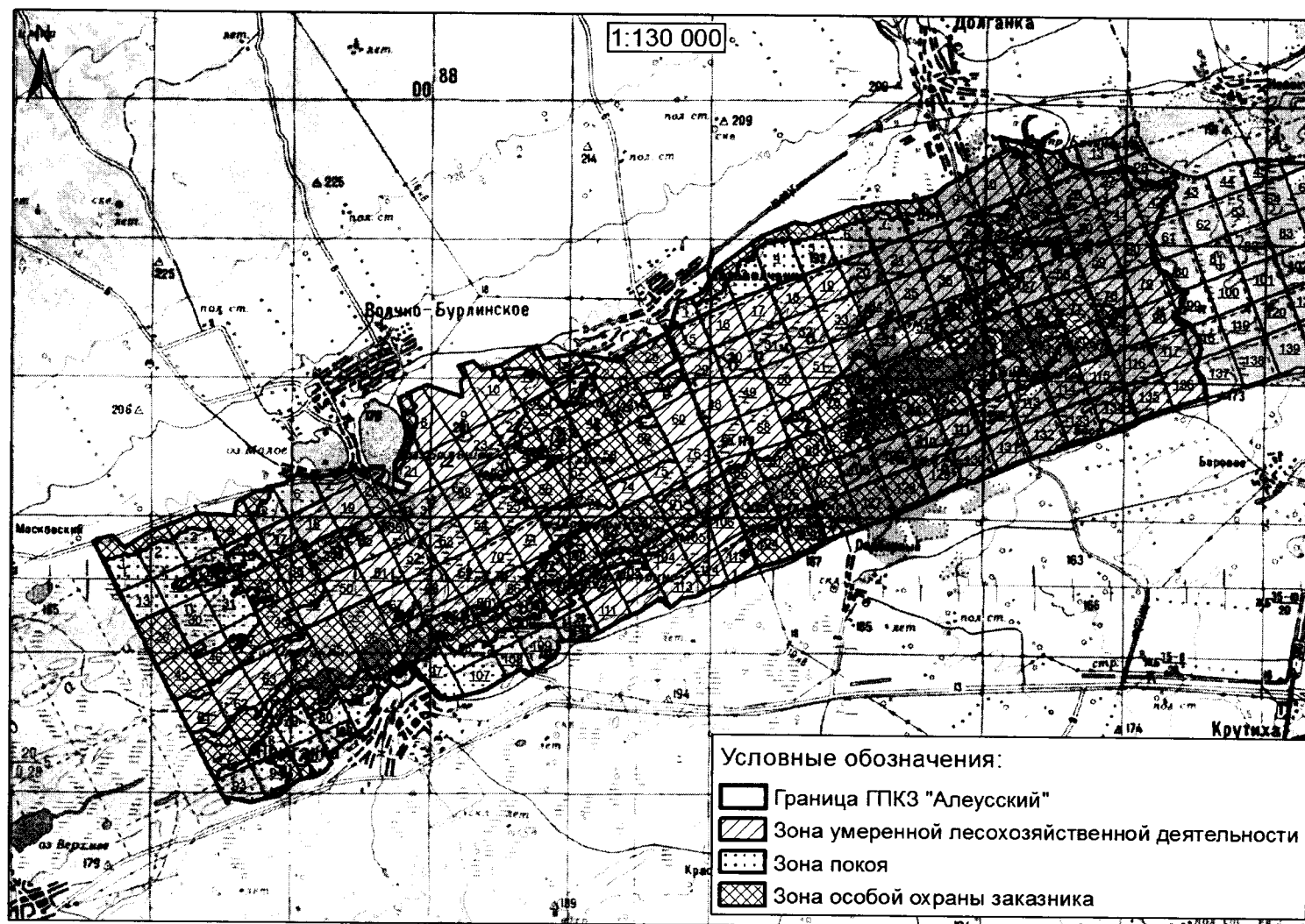
ПРИЛОЖЕНИЕ 2
к изменениям, которые вносятся
в постановления Администрации
Алтайского края от 26.06.2007 от 278,
от 05.02.2008 № 51

Схема границ и зоны особой охраны заказника «Мамонтовский»



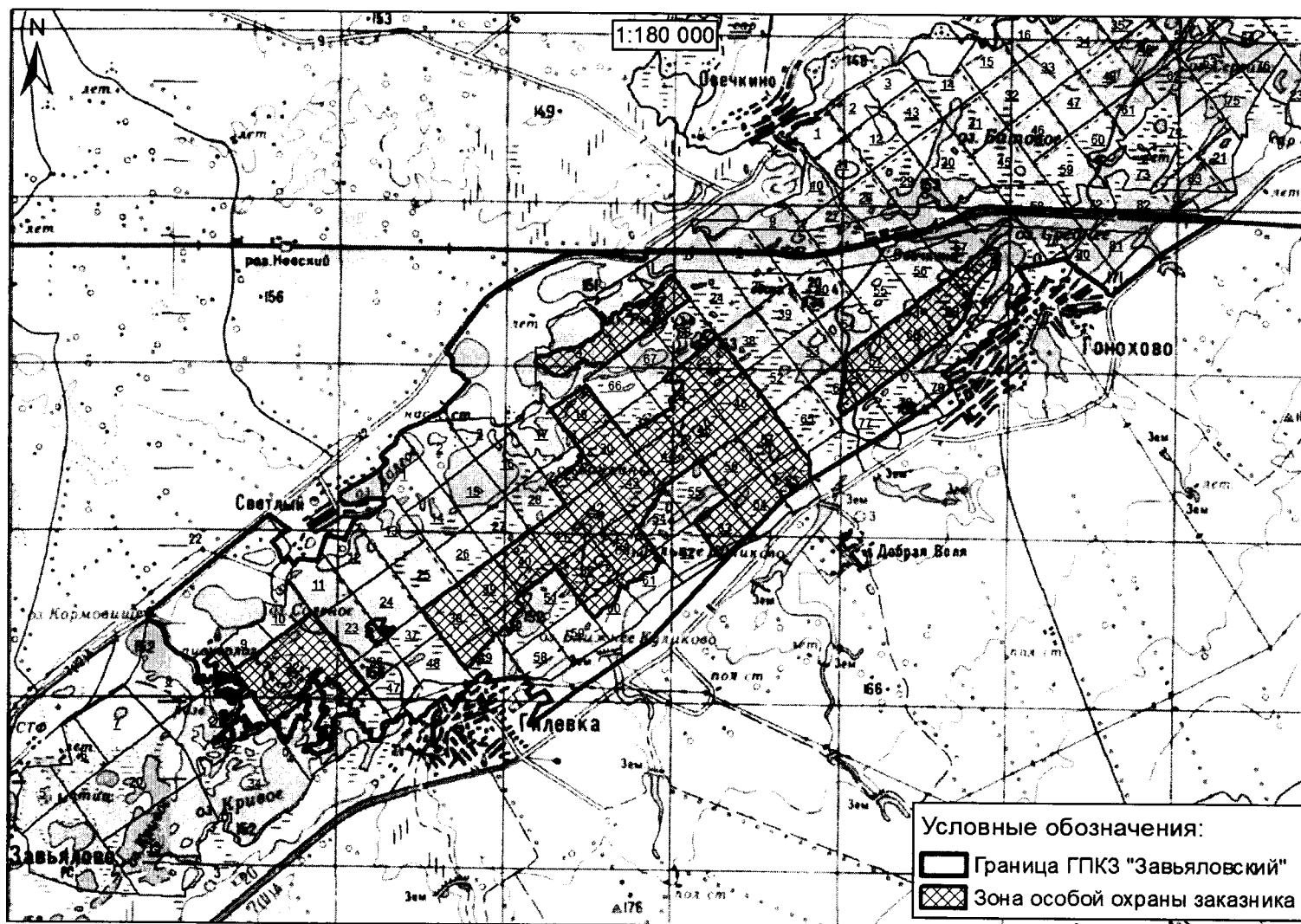
ПРИЛОЖЕНИЕ 3
к изменениям, которые вносятся
в постановления Администрации
Алтайского края от 26.06.2007 от 278,
от 05.02.2008 № 51

Схема границ и функционального зонирования заказника «Алеусский»



ПРИЛОЖЕНИЕ 4
к изменениям, которые вносятся
в постановления Администрации
Алтайского края от 26.06.2007 от 278,
от 05.02.2008 № 51

Схема границ и зоны особой охраны заказника «Завьяловский»



ПРИЛОЖЕНИЕ 5
к изменениям, которые вносятся
в постановления Администрации
Алтайского края от 26.06.2007 от 278,
от 05.02.2008 № 51

Схема границ и функционального зонирования заказника «Корниловский»

