



АДМИНИСТРАЦИЯ АЛТАЙСКОГО КРАЯ

**ПОСТАНОВЛЕНИЕ**

12.11.2015

№ 461

г. Барнаул

┌ Об утверждении схемы территориаль- ┐  
ного планирования Барнаульской аг-  
ломерации

В соответствии с Градостроительным кодексом Российской Федерации, законом Алтайского края от 29.12.2009 № 120-ЗС «О градостроительной деятельности на территории Алтайского края» постановляю:

1. Утвердить прилагаемую схему территориального планирования Барнаульской агломерации.

2. Главному управлению строительства, транспорта, жилищно-коммунального и дорожного хозяйства Алтайского края (Набоко С.Ю.) обеспечить доступ к схеме территориального планирования Барнаульской агломерации и материалам по ее обоснованию в информационной системе территориального планирования с использованием официального сайта в сети «Интернет», определенного федеральным органом исполнительной власти, уполномоченным на осуществление контроля за соблюдением порядка ведения информационной системы территориального планирования.

3. Признать утратившим силу постановление Администрации края от 26.11.2012 № 644 «Об утверждении схемы территориального планирования Барнаульской агломерации».

4. Контроль за исполнением настоящего постановления возложить на первого заместителя Губернатора Алтайского края Локтева С.А.

Губернатор Алтайского края

А.Б. Карлин

УТВЕРЖДЕНА  
постановлением Администрации Алтайского края  
от 12.11. 2015 № 461

## СХЕМА территориального планирования Барнаульской агломерации

Схема территориального планирования Барнаульской агломерации является градостроительным документом регионального уровня, обеспечивающим устойчивое развитие территорий и выработку основных направлений градостроительной политики на принципах межмуниципального сотрудничества муниципальных образований, вошедших в состав Барнаульской агломерации.

На основании соглашения о создании Барнаульской агломерации от 14.10.2009 в состав Барнаульской агломерации вошли городской округ - город Барнаул, городской округ - город Новоалтайск и Первомайский муниципальный район.

В соответствии с законом Алтайского края от 29.12.2009 № 120-ЗС «О градостроительной деятельности на территории Алтайского края» схема территориального планирования Барнаульской агломерации содержит положения о территориальном планировании и соответствующие картосхемы.

### Положения о территориальном планировании

I. Сведения о видах, назначении и наименованиях планируемых для размещения объектов краевого значения, их основные характеристики, их местоположение, а также характеристики зон с особыми условиями использования территорий

№ п/п	Назначение и наименование объекта	Краткая характеристика объекта/ мероприятие	Местоположение планируемого объекта	Зоны с особыми условиями использования территорий
1	2	3	4	5
В области транспортной инфраструктуры				
1	Строительство двухпутной соединительной ветки «Средне-сибирская - Заринская»	двухпутная соединительная ветка	Первомайский район	санитарно-защитная зона (согласно СП 42.13330.2011) до жилой застройки – 100 м, до садоводческих и дачных объединений – 50 м
2	Усиление участка автомобильной дороги «Барнаул - Рубцовск»	электрификация, установка электрической сигнализации стрелок и сигналов на станциях Язевка-Сибирская, Поспелиха, Шипуново, Озимая, строительство второго пути на участке Алейская – Локоть	городской округ - г. Барнаул	санитарно-защитная зона (согласно СП 42.13330.2011) до жилой застройки – 100 м, до садоводческих и дачных объединений – 50 м
3	Реконструкция автомобильной дороги «Барнаул - Камень-на-Оби - граница Новосибирской области»	II техническая категория с капитальным типом покрытия	городской округ - г. Барнаул	в населенных пунктах (согласно СП 42.13330.2011, с учетом требований СП 34.13330.2012) расстояние до жилой застройки – 100 м, до садоводческих и дачных объединений – 50 м; вне границ населённых пунктов придорожная полоса – 75 м с каждой стороны для автодорог

1	2	3	4	5
				1 и 2 категорий согласно Федеральному закону от 08.11.2007 № 257-ФЗ «Об автомобильных дорогах и о дорожной деятельности в Российской Федерации и о внесении изменений в отдельные законодательные акты Российской Федерации» (далее – «Федеральный закон от 08.11.2007 № 257-ФЗ»)
4	Реконструкция автомобильной дороги «Фирсово - Бобровка - Рассказиха - Нижняя Петровка - Чаузово»	участок дороги «Малая Речка - Нижняя Петровка - Чаузово» без твердого покрытия	Первомайский район	вне границ населённых пунктов придорожная полоса – 25 м (согласно Федеральному закону от 08.11.2007 № 257-ФЗ)
5	Реконструкция автомобильной дороги «Покровка - Жилино - Новочесноковка»	участок дороги «Новокопылово - Новочесноковка» без твердого покрытия	Первомайский район	вне границ населённых пунктов придорожная полоса – 25 м (согласно Федеральному закону от 08.11.2007 № 257-ФЗ)
6	Реконструкция автомобильной дороги «Проезд к поселку Покровка»	без твердого покрытия	Первомайский район	вне границ населённых пунктов придорожная полоса – 25 м (согласно Федеральному закону от 08.11.2007 № 257-ФЗ)
7	Реконструкция автомобильной дороги «Журавлиха - Новоберезовка - Малая Повалиха»	участок дороги «Новоберезовка - Малая Повалиха»	Первомайский район	вне границ населённых пунктов придорожная полоса – 50 м (согласно Федеральному закону от 08.11.2007 № 257-ФЗ)
8	Реконструкция автомобильной	I техническая катего-	городской округ - г. Бар-	в населенных пунктах расстояние



1	2	3	4	5
	дороги А-322 «Барнаул - Рубцовск - граница с Республикой Казахстан»	рия	наул	до жилой застройки – 50 м, до садово-дачной застройки – 25 м (согласно СП 42.13330.2011, с учетом требований СП 34.13330.2012); вне границ населённых пунктов придорожная полоса – 75 м (согласно Федеральному закону от 08.11.2007 № 257-ФЗ)
9	Реконструкция автомобильной дороги Р-256 «Чуйский тракт» Новосибирск - Барнаул - Горно-Алтайск - граница с Монголией (км 213+000 - км 233+275), на подъезде к г. Барнаулу (км 2+600 - км 11+364)	I техническая категория	городской округ - г. Барнаул	в населенных пунктах расстояние до жилой застройки – 50 м, до садово-дачной застройки – 25 м (согласно СП 42.13330.2011, с учетом требований СП 34.13330.2012); вне границ населённых пунктов придорожная полоса – 75 м (согласно Федеральному закону от 08.11.2007 № 257-ФЗ)
10	Реконструкция автомобильной дороги «Подъезд к с. Лебяжье»	IV техническая категория	городской округ - г. Барнаул	в населенных пунктах расстояние до жилой застройки – 50 м, до садово-дачной застройки – 25 м (согласно СП 42.13330.2011, с учетом требований СП 34.13330.2012); вне границ населённых пунктов придорожная полоса – 50 м (согласно Федеральному закону от 08.11.2007 № 257-ФЗ)
11	Реконструкция автомобильной	IV техническая кате-	Первомайский район	в населенных пунктах расстояние

1	2	3	4	5
	дороги «Первомайское - Журавлиха - Шатуново - а/д К-04»	горя		до жилой застройки – 50 м, до садово-дачной застройки – 25 м (согласно СП 42.13330.2011, с учетом требований СП 34.13330.2012); вне границ населённых пунктов придорожная полоса – 50 м (согласно Федеральному закону от 08.11.2007 № 257-ФЗ)
12	Реконструкция автомобильной дороги «Северный - Лебяжье»	IV техническая категория	Первомайский район	в населенных пунктах расстояние до жилой застройки – 50 м, до садово-дачной застройки – 25 м (согласно СП 42.13330.2011, с учетом требований СП 34.13330.2012); вне границ населённых пунктов придорожная полоса – 50 м (согласно Федеральному закону от 08.11.2007 № 257-ФЗ)
13	Реконструкция автомобильной дороги «Голышево - Новопова-лиха»	IV техническая категория	Первомайский район	в населенных пунктах (согласно СП 42.13330.2011, с учетом требований СП 34.13330.2012) расстояние до жилой застройки – 50 м, до садово-дачной застройки – 25 м; вне границ населённых пунктов придорожная полоса – 50 м (согласно Федеральному закону от 08.11.2007 № 257-ФЗ)
14	Реконструкция автомобильной	IV техническая кате-	Первомайский район	в населенных пунктах (согласно

1	2	3	4	5
	дороги «Подъезд к с. Старо-крайчиково»	горя		СП 42.13330.2011, с учетом требований СП 34.13330.2012) расстояние до жилой застройки – 50 м, до садово-дачной застройки – 25 м; вне границ населённых пунктов придорожная полоса – 50 м (согласно Федеральному закону от 08.11.2007 № 257-ФЗ)
15	Реконструкция автомобильной дороги «Подъезд к с. Акулово»	IV техническая категория	Первомайский район	в населенных пунктах расстояние до жилой застройки – 50 м, до садово-дачной застройки – 25 м (согласно СП 42.13330.2011, с учетом требований СП 34.13330.2012); вне границ населённых пунктов придорожная полоса – 50 м (согласно Федеральному закону от 08.11.2007 № 257-ФЗ)
16	Реконструкция автомобильной дороги «Подъезд к пос. Лесная Поляна»	IV техническая категория	Первомайский район	в населенных пунктах расстояние до жилой застройки – 50 м, до садово-дачной застройки – 25 м (согласно СП 42.13330.2011, с учетом требований СП 34.13330.2012); вне границ населённых пунктов придорожная полоса – 50 м (согласно Федеральному закону от 08.11.2007 № 257-ФЗ)
17	Реконструкция автомобильной	IV техническая кате-	Первомайский район	в населенных пунктах (согласно

1	2	3	4	5
	дороги «Подъезд к с. Октябрьское»	горя		СП 42.13330.2011, с учетом требований СП 34.13330.2012) расстояние до жилой застройки – 50 м, до садово-дачной застройки – 25 м; вне границ населённых пунктов придорожная полоса – 50 м (согласно Федеральному закону от 08.11.2007 № 257-ФЗ)
18	Реконструкция автомобильной дороги «Подъезд к с. Сорочий Лог»	IV техническая категория	Первомайский район	в населенных пунктах (согласно СП 42.13330.2011, с учетом требований СП 34.13330.2012) расстояние до жилой застройки – 50 м, до садово-дачной застройки – 25 м; вне границ населённых пунктов придорожная полоса – 50 м (согласно Федеральному закону от 08.11.2007 № 257-ФЗ)
19	Реконструкция автомобильной дороги «Белоярск - Заринск»	IV техническая категория	Первомайский район	в населенных пунктах (согласно СП 42.13330.2011, с учетом требований СП 34.13330.2012) расстояние до жилой застройки – 50 м, до садово-дачной застройки – 25 м; вне границ населённых пунктов придорожная полоса – 50 м (согласно Федеральному закону от 08.11.2007 № 257-ФЗ)
20	Реконструкция автомобильной	IV техническая кате-	Первомайский район	в населенных пунктах (согласно

1	2	3	4	5
	дороги «Подъезд к пос. Правда»	горя		СП 42.13330.2011, с учетом требований СП 34.13330.2012) расстояние до жилой застройки – 50 м, до садово-дачной застройки – 25 м; вне границ населённых пунктов придорожная полоса – 50 м (согласно Федеральному закону от 08.11.2007 № 257-ФЗ)
21	Реконструкция автомобильной дороги «Подъезд к с. Санниково»	IV техническая категория	Первомайский район	в населенных пунктах (согласно СП 42.13330.2011, с учетом требований СП 34.13330.2012) расстояние до жилой застройки – 50 м, до садово-дачной застройки – 25 м; вне границ населённых пунктов придорожная полоса – 50 м (согласно Федеральному закону от 08.11.2007 № 257-ФЗ)
22	Реконструкция автомобильной дороги «Подъезд к пос. Лесной»	IV техническая категория	Первомайский район	в населенных пунктах (согласно СП 42.13330.2011, с учетом требований СП 34.13330.2012) расстояние до жилой застройки – 50 м, до садово-дачной застройки – 25 м; вне границ населённых пунктов придорожная полоса – 50 м (согласно Федеральному закону от 08.11.2007 № 257-ФЗ)
23	Реконструкция автомобильной	IV техническая кате-	Первомайский район	в населенных пунктах (согласно

1	2	3	4	5
	дороги «Подъезд к с. Сосновка»	горя		СП 42.13330.2011, с учетом требований СП 34.13330.2012) расстояние до жилой застройки – 50 м, до садово-дачной застройки – 25 м; вне границ населённых пунктов придорожная полоса – 50 м (согласно Федеральному закону от 08.11.2007 № 257-ФЗ)
24	Строительство автомобильной дороги «с. Боровиха - с. Повалиха»	2,3 км	Первомайский район	в населенных пунктах (согласно СП 42.13330.2011, с учетом требований СП 34.13330.2012) расстояние до жилой застройки – 50 м, до садово-дачной застройки – 25 м; вне границ населённых пунктов придорожная полоса – 50 м (согласно Федеральному закону от 08.11.2007 № 257-ФЗ)
25	Строительство автомобильной дороги «пос. Волга - пос. Ильича - трасса на Заринск»	14,7 км	Первомайский район	в населенных пунктах (согласно СП 42.13330.2011, с учетом требований СП 34.13330.2012) расстояние до жилой застройки – 50 м, до садово-дачной застройки – 25 м; вне границ населённых пунктов придорожная полоса – 50 м (согласно Федеральному закону от 08.11.2007 № 257-ФЗ)
26	Строительство автомобильной	3,1 км	Первомайский район	в населенных пунктах (согласно

1	2	3	4	5
	дороги «с. Октябрьское - пос. Сибирский»			СП 42.13330.2011, с учетом требований СП 34.13330.2012) расстояние до жилой застройки – 50 м, до садово-дачной застройки – 25 м; вне границ населённых пунктов придорожная полоса – 50 м (согласно Федеральному закону от 08.11.2007 № 257-ФЗ)
27	Строительство автомобильной дороги «с. Фирсово - с. Баюновские ключи»	8,4 км	Первомайский район	в населенных пунктах (согласно СП 42.13330.2011, с учетом требований СП 34.13330.2012) расстояние до жилой застройки – 50 м, до садово-дачной застройки – 25 м; вне границ населённых пунктов придорожная полоса – 50 м (согласно Федеральному закону от 08.11.2007 № 257-ФЗ)
28	Строительство автомобильной дороги «с. Новоберезовка - пос. Степной - с. Сорочий Лог»	24,3 км	Первомайский район	в населенных пунктах (согласно СП 42.13330.2011, с учетом требований СП 34.13330.2012) расстояние до жилой застройки – 50 м, до садово-дачной застройки – 25 м; вне границ населённых пунктов придорожная полоса – 50 м (согласно Федеральному закону от 08.11.2007 № 257-ФЗ)
29	Строительство автомобильной	2,7 км	Первомайский район	в населенных пунктах (согласно

1	2	3	4	5
	дороги «пос. Лесной - дорога на с. Бобровка»			СП 42.13330.2011, с учетом требований СП 34.13330.2012) расстояние до жилой застройки – 50 м, до садово-дачной застройки – 25 м; вне границ населённых пунктов придорожная полоса – 50 м (согласно Федеральному закону от 08.11.2007 № 257-ФЗ)
30	Строительство автомобильной дороги «с. Новочесноковка - дорога на с. Жилино»	9,8 км	Первомайский район	в населенных пунктах (согласно СП 42.13330.2011, с учетом требований СП 34.13330.2012) расстояние до жилой застройки – 50 м, до садово-дачной застройки – 25 м; вне границ населённых пунктов придорожная полоса – 50 м (согласно Федеральному закону от 08.11.2007 № 257-ФЗ)
31	Строительство автомобильной дороги «пос. Правда - пос. Новый Мир - с. Новокопылово»	19,2 км	Первомайский район	в населенных пунктах (согласно СП 42.13330.2011, с учетом требований СП 34.13330.2012) расстояние до жилой застройки – 50 м, до садово-дачной застройки – 25 м; вне границ населённых пунктов придорожная полоса – 50 м (согласно Федеральному закону от 08.11.2007 № 257-ФЗ)
32	Строительство автомобильной	9,2 км	Первомайский район	в населенных пунктах (согласно



1	2	3	4	5
	дороги «Подъезд с. Лебяжье - с. Журавлиха»			СП 42.13330.2011, с учетом требований СП 34.13330.2012) расстояние до жилой застройки – 50 м, до садово-дачной застройки – 25 м; вне границ населённых пунктов придорожная полоса – 50 м (согласно Федеральному закону от 08.11.2007 № 257-ФЗ)
33	Строительство автомобильной дороги «с. Боровиха - с. Зудилово»	2,9 км	Первомайский район	в населенных пунктах (согласно СП 42.13330.2011, с учетом требований СП 34.13330.2012) расстояние до жилой застройки – 50 м, до садово-дачной застройки – 25 м; вне границ населённых пунктов придорожная полоса – 50 м (согласно Федеральному закону от 08.11.2007 № 257-ФЗ)
34	Строительство автомобильной дороги «Разъезд Лосиха - пос. Покровка»	1,7 км	Первомайский район	в населенных пунктах (согласно СП 42.13330.2011, с учетом требований СП 34.13330.2012) расстояние до жилой застройки – 50 м, до садово-дачной застройки – 25 м; вне границ населённых пунктов придорожная полоса – 50 м (согласно Федеральному закону от 08.11.2007 № 257-ФЗ)

В области предупреждения чрезвычайных ситуаций природного и техногенного характера

1	2	3	4	5
35	Строительство инженерной защиты от наводнений	инженерная защита от наводнений	городской округ - г. Барнаул	охранная зона в соответствии с Федеральным законом от 21.07.1997 № 117-ФЗ «О безопасности гидротехнических сооружений»
36	Строительство берегоукрепления р. Барнаулки	берегоукрепление р. Барнаулки	городской округ - г. Барнаул	охранная зона в соответствии с Федеральным законом от 21.07.1997 № 117-ФЗ «О безопасности гидротехнических сооружений»
В области образования				
37	Реконструкция зданий КГБОУИЛИ «Алтайский краевой педагогический лицей»	2 этап: завершение строительства спального корпуса на 156 спальных мест; 3 этап: реконструкция здания, расположенного по адресу: ул. Папанинцев, д. 113, под учебный корпус с библиотекой на 300 тыс. экземпляров	г. Барнаул, ул. Папанинцев, д. 113	согласно СанПиН 2.2.1/2.1.1.1200-03
38	Строительство КГБС(К)ОУ для обучающихся, воспитанников с ограниченными возможностями здоровья «Барнаульская краевая специализированная (коррек-	строительство бассейна на 10 посетителей площадью 750 кв. м, строительство перехода площадью 250 кв. м	г. Барнаул, ул. Солнечная поляна, д. 53	согласно СанПиН 2.2.1/2.1.1.1200-03

1	2	3	4	5
	ционная) общеобразовательная школа-интернат VI вида»			
В области здравоохранения				
39	Строительство поликлиники	1000 посещений в 2 смены	г. Барнаул, ул. Лазурная, д. 16	согласно СанПиН 2.1.3.2630-10
40	Строительство здания для КГБУЗ «Станция скорой медицинской помощи, г. Барнаул»	расчетное количество вызовов – 200 в сутки	г. Барнаул, проезд Северный Власихинский, д. 25	согласно СанПиН 2.1.3.2630-10
41	Строительство и ввод в эксплуатацию перинатального центра	190 коек с консультативной поликлиникой на 120 посещений в смену с работой в 2 смены	г. Барнаул, ул. Фомина, д. 154	согласно СанПиН 2.1.3.2630-10
42	Реконструкция главного корпуса КГБУЗ «Городская больница № 3, г. Барнаул»	этажность – 3 этажа, площадь земельного участка 1,8 га	городской округ - г. Барнаул	согласно СанПиН 2.1.3.2630-10
43	Реконструкция здания КГКУЗ «Краевая туберкулезная больница №1» под КГКУЗ «Алтайский краевой противотуберкулезный диспансер»	реконструкция здания	г. Новоалтайск, ул. Белоярская, д. 1	согласно СанПиН 2.1.3.2630-10
44	Реконструкция зданий КГКУЗ «Алтайский противотуберкулезный диспансер» под размещение КГБУЗ «Алтайский краевой онкологический диспансер», в том числе строительство лечебно-	реконструкция зданий, строительство лечебно-диагностического корпуса	городской округ - г. Барнаул	согласно СанПиН 2.1.3.2630-10

1	2	3	4	5
	диагностического корпуса			
В области физической культуры и спорта				
45	Строительство спортивного центра с плавательным бассейном и универсальным игровым залом	площадь объекта – 5545,5 кв. м, пропускная способность – 120 чел./смену	г. Барнаул, ул. А. Петрова, д. 221ж	согласно СанПиН 2.2.1/2.1.1.1200-03
46	Строительство спортивной базы КГБУ ДО «Детско-юношеская спортивная школа по гребле на байдарках и каноэ имени Константина Костенко»	площадь объекта – 3324,6 кв. м, пропускная способность – 72 чел./смену	г. Барнаул, Новосибирский тракт, д. 23	согласно СанПиН 2.2.1/2.1.1.1200-03
47	Строительство крытого катка с искусственным льдом КГБУ ДО «Специализированная детско-юношеская школа олимпийского резерва по хоккею «Алтай»	площадь объекта – 16156 кв. м, пропускная способность – 180 чел./смену	г. Барнаул, просп. Сибирский, д. 52	согласно СанПиН 2.2.1/2.1.1.1200-03
48	Строительство крытого футбольного манежа	площадь объекта – 23393 кв. м, пропускная способность – 84 чел./смену	г. Барнаул, ул. А. Петрова, д. 221л	согласно СанПиН 2.2.1/2.1.1.1200-03
49	Строительство футбольного поля с искусственным покрытием	общая площадь объекта – 7700 кв. м, пропускная способность – 80 чел./смену	г. Барнаул, ул. Энтузиастов, 126	согласно СанПиН 2.2.1/2.1.1.1200-03
50	Строительство спортивного	площадь объекта –	г. Барнаул, ул. А. Петро-	согласно СанПиН 2.2.1/2.1.1.1200-03

1	2	3	4	5
	центра с плавательным бассейном и универсальным игровым залом	12566 кв. м, пропускная способность – 140 чел./смену	ва, д. 221е	
В области культуры				
51	Строительство объектов КГБУ «Алтайский государственный краеведческий музей»	старое здание этажностью – 2 этажа общей площадью 652 кв. м, новое здание этажностью 3-4 этажа, общей площадью 6000 кв. м	г. Барнаул, ул. Ползунова, д. 46	согласно СанПиН 2.2.1/2.1.1.1200-03
52	Строительство хранительско-выставочного корпуса КГБУ «Государственный музей истории литературы, искусства и культуры Алтая»	этажность нового корпуса – 3 этажа общей площадью 1000 кв. м, 69 тыс. единиц хранения фондового материала	г. Барнаул, ул. Л. Толстого, д. 2	согласно СанПиН 2.2.1/2.1.1.1200-03
53	Реконструкция здания КГБУ «Государственный художественный музей Алтайского края»	реконструкция	г. Барнаул, просп. Ленина, д. 88/просп. Калинина, д. 1	согласно СанПиН 2.2.1/2.1.1.1200-03
В области социальной защиты				
54	Реконструкция лечебно-спального корпуса в лечебно-административный с пристройкой бассейна и спортивного зала в КГБУСО «Краевой реабилита-	мощность объекта – 100 посещений в день, общая площадь здания – 3896,15 кв. м	г. Барнаул, ул. Тихонова, д. 68	согласно СанПиН 2.2.1/2.1.1.1200-03

1	2	3	4	5
	сионный центр для детей и подростков с ограниченными возможностями «Журавлики», расположенного в г. Барнауле по ул. Тихонова, 68			
В области жилищного строительства				
55	Многоэтажная застройка, объекты общественного и коммунального назначения, инженерные сети и сооружения кварталов 2008, 2011	планируемый объем ввода жилья – 277,0 кв. м	городской округ - г. Барнаул	согласно СанПиН 2.2.1/2.1.1.1200-03
56	Многоэтажная застройка, объекты инженерной инфраструктуры, объекты общественного назначения и жилой застройки Северо-Западного жилого района г. Барнаула в границах улиц Попова, Просторной, Придорожной, Геодезической, Энтузиастов и Солнечной Поляны	планируемый объем ввода жилья – 831,0 кв. м	городской округ - г. Барнаул	согласно СанПиН 2.2.1/2.1.1.1200-03
57	«Моховая поляна», многоэтажная застройка земельного участка, расположенного примерно в 570 м по направлению на запад от ориентира: ул. Нагорная 6-я, 116 г. Барнаула	планируемый объем ввода жилья – 108,6 кв. м	городской округ - г. Барнаул	согласно СанПиН 2.2.1/2.1.1.1200-03

1	2	3	4	5
В области газоснабжения				
58	Развитие газораспределительной сети на территории городского округа - г. Барнаула	газопровод высокого давления	г. Барнаул, ул. Власихинская	охранная зона согласно постановлению Правительства Российской Федерации от 20.11.2000 № 878 «Об утверждении Правил охраны газораспределительных сетей» (далее - «постановление Правительства Российской Федерации от 20.11.2000 № 878»); санитарный разрыв согласно СанПиН 2.2.1/2.1.1.1200-03
59	Перевод модульной котельной базы «Краевой поисково-спасательный отряд МЧС России» на природный газ	увеличение количества котельных на природном газе, обеспечивающих деятельность краевых бюджетных учреждений	г. Барнаул, Павловский тракт, д. 216г	охранная зона согласно постановлению Правительства Российской Федерации от 20.11.2000 № 878; санитарный разрыв согласно СанПиН 2.2.1/2.1.1.1200-03
60	Развитие автономного источника теплоснабжения на природном газе филиала КГБУЗ «Городская больница № 10»	увеличение количества котельных на природном газе, обеспечивающих деятельность краевых бюджетных учреждений	г. Барнаул, пос. Ягодное, ул. Центральная, д. 80	охранная зона согласно постановлению Правительства Российской Федерации от 20.11.2000 № 878; санитарный разрыв согласно СанПиН 2.2.1/2.1.1.1200-03
61	Перевод котельной КГБУО «Алтайский краевой информацион-	увеличение количества котельных на	г. Барнаул, ул. Партизанская, д. 195	охранная зона согласно постановлению Правительства Российской

1	2	3	4	5
	но-аналитический центр» на природный газ	природном газе, обеспечивающих деятельность краевых бюджетных учреждений		Федерации от 20.11.2000 № 878; санитарный разрыв согласно СанПиН 2.2.1/2.1.1.1200-03
62	Перевод котельной административного здания и гаража ККУ «УГОЧС и ПБ в Алтайском крае» на природный газ	увеличение количества котельных на природном газе, обеспечивающих деятельность краевых бюджетных учреждений	г. Барнаул, ул. Взлётная, д. 2ж	охранная зона согласно постановлению Правительства Российской Федерации от 20.11.2000 № 878; санитарный разрыв согласно СанПиН 2.2.1/2.1.1.1200-03
63	Перевод котельной КГБОУ НПО «Профессиональный лицей № 60» на природный газ	увеличение количества котельных на природном газе, обеспечивающих деятельность краевых бюджетных учреждений	с. Первомайское Первомайского района, пер. Дорожный, д. 1	охранная зона согласно постановлению Правительства Российской Федерации от 20.11.2000 № 878; санитарный разрыв согласно СанПиН 2.2.1/2.1.1.1200-03
В области энергетики				
64	Строительство высоковольтной линии электропередачи (далее – ВЛ) напряжением 220 кВ Алтайская КЭС - Власиха	240 км	территория Барнаульской агломерации	охранная зона – 25 м (согласно постановлению Правительства Российской Федерации от 24.02.2009 № 160 «О порядке установления охранных зон объектов электросетевого хозяйства и особых условий использования



1	2	3	4	5
				земельных участков, расположенных в границах таких зон») (далее – «постановление Правительства Российской Федерации от 24.02.2009 № 160»)
65	Строительство ВЛ напряжением 220 кВ Барнаульская - Бийская № 2	175 км	территория Барнаульской агломерации	охранная зона – 25 м (согласно постановлению Правительства Российской Федерации от 24.02.2009 № 160)
66	Реконструкция электрической подстанции (далее – ПС) напряжением 110 кВ Северная: замена оборудования, установка трансформаторов 2х10 МВА	2х10 МВА	Первомайский район	охранная зона – 20 м (согласно постановлению Правительства Российской Федерации от 24.02.2009 № 160)
67	Реконструкция ПС напряжением 35 кВ Полевая с переводом питания на 110 кВ от ВЛ напряжением 110 кВ БТ-105,106 (замена трансформатора 4 на 6,3 МВА и установка 6,3 МВА)	0,1 км, ввод 12,6 МВА	территория Барнаульской агломерации	охранная зона – 20 м (согласно постановлению Правительства Российской Федерации от 24.02.2009 № 160)
68	Реконструкция ПС напряжением 110 кВ Сиреневая (2х40 МВА): перевод питания с ВЛ напряжением 110 кВ Барнаульская ТЭЦ-3 - Подгорная с отпайками (ВЛ ТП-45, ТП-46) на ВЛ напряжением 110 кВ Барнаульская	1 км	территория Барнаульской агломерации	охранная зона – 20 м (согласно постановлению Правительства Российской Федерации от 24.02.2009 № 160)

1	2	3	4	5
	ТЭЦ-3 - Власиха (ВЛ ТВ-175, ТВ-176, ТВ -43, ВЛ ТВ-44)			
В области агропромышленного комплекса				
69	Строительство животноводческого комплекса на 1,8 тыс. голов	проектная мощность – 1800 голов, 60 рабочих мест	Первомайский район	санитарно-защитная зона – 500 м (согласно СанПиН 2.2.1/2.1.1.1200-03)
70	Строительство цеха по производству концентрированных кормов	проектная мощность – 960 голов	Первомайский район	санитарно-защитная зона – 100 м (согласно СанПиН 2.2.1/2.1.1.1200-03)
71	Строительство свиного комплекса полного цикла	проектная мощность – 50 тыс. голов, 100 рабочих мест	Первомайский район	санитарно-защитная зона – 1000 м (согласно СанПиН 2.2.1/2.1.1.1200-03)
72	Строительство свиного комплекса	проектная мощность – 100 голов	Первомайский район	санитарно-защитная зона – 100 м (согласно СанПиН 2.2.1/2.1.1.1200-03)
73	Строительство очистительных комплексов по производству элитных семян	в соответствии с ТЭО	городской округ - г. Барнаул	санитарно-защитная зона – 100 м (согласно СанПиН 2.2.1/2.1.1.1200-03)
74	Строительство базового сервисного центра и логистического терминала по переработке, хранению и распределению товаров для сельхозпроизводства	в соответствии с ТЭО	городской округ - г. Барнаул	санитарно-защитная зона – 50 м (согласно СанПиН 2.2.1/2.1.1.1200-03)
75	Строительство тепличного комплекса по выращиванию овощей и цветочных культур	в соответствии с ТЭО	Первомайский район, пос. Сибирский	санитарно-защитная зона – 100 м (согласно СанПиН 2.2.1/2.1.1.1200-03)
76	Разработка концепции и про-	в соответствии с ТЭО	городской округ - г. Бар-	санитарно-защитная зона – 100 м

1	2	3	4	5
	ектной документации, строительство Агротехпарка		наул, пос. Научный городок	(согласно СанПиН 2.2.1/2.1.1.1200-03)
77	Модернизация производства тепличного комбината	увеличение объема производства на 10-15 % ежегодно	городской округ - г. Барнаул	санитарно-защитная зона – 100 м (согласно СанПиН 2.2.1/2.1.1.1200-03)
78	Строительство картофелехранилища	площадь объекта 2,5 га	Первомайский район, с. Сорочий лог	санитарно-защитная зона – 50 м (согласно СанПиН 2.2.1/2.1.1.1200-03)
79	Строительство производственного комплекса по глубокой переработке пшеницы до субстанции аскорбиновой кислоты, глюкозы, клейковины, крахмала	100 рабочих мест	городской округ - г. Барнаул	санитарно-защитная зона – 1000 м (согласно СанПиН 2.2.1/2.1.1.1200-03)
80	Модернизация завода по производству подсолнечного масла	320 рабочих мест	городской округ - г. Барнаул	санитарно-защитная зона – 300 м (согласно СанПиН 2.2.1/2.1.1.1200-03)
81	Строительство цеха по производству растительного масла	35 рабочих мест	Первомайский район	санитарно-защитная зона – 300 м (согласно СанПиН 2.2.1/2.1.1.1200-03)
82	Техническое перевооружение производства молочной продукции	40 рабочих мест	городской округ - г. Барнаул	санитарно-защитная зона – 100 м (согласно СанПиН 2.2.1/2.1.1.1200-03)
83	Реконструкция производства ООО «Любава»	в соответствии с ТЭО	городской округ - г. Барнаул	санитарно-защитная зона – 100 м (согласно СанПиН 2.2.1/2.1.1.1200-03)
84	Строительство завода плавленых сыров	в соответствии с ТЭО	городской округ - г. Барнаул	санитарно-защитная зона – 100 м (согласно СанПиН 2.2.1/2.1.1.1200-03)
85	Строительство цеха по производству молочно-кондитерских изделий малой мощности	20 рабочих мест	Первомайский район, с. Берёзовка	санитарно-защитная зона – 100 м (согласно СанПиН 2.2.1/2.1.1.1200-03)

1	2	3	4	5
86	Строительство мясоперерабатывающего завода	40 рабочих мест	городской округ - г. Барнаул	санитарно-защитная зона – 300 м (согласно СанПиН 2.2.1/2.1.1.1200-03)
87	Реконструкция и приобретение оборудования ПТФ «Молодежная», строительство цеха по выпуску колбасной пленки	20 рабочих мест	Первомайский район, пос. Первомайский	санитарно-защитная зона – 50 м (согласно СанПиН 2.2.1/2.1.1.1200-03)
88	Модернизация производства ООО «ПКФ «Алтайморепродукт»	в соответствии с ТЭО	городской округ - г. Барнаул	санитарно-защитная зона – 300 м (согласно СанПиН 2.2.1/2.1.1.1200-03)
89	Модернизация рыбоперерабатывающего предприятия ООО «Диаф»	в соответствии с ТЭО	городской округ - г. Барнаул	санитарно-защитная зона – 300 м (согласно СанПиН 2.2.1/2.1.1.1200-03)
90	Строительство комплекса по переработке растениеводческой продукции	5 рабочих мест	Первомайский район, с. Алексеевка	санитарно-защитная зона – 50 м (согласно СанПиН 2.2.1/2.1.1.1200-03)
91	Создание предприятия по производству функциональных продуктов питания на основе натурального сибирского ягодного сырья и пчелопродукции	300 рабочих мест	городской округ - г. Новоалтайск	санитарно-защитная зона – 50 м (согласно СанПиН 2.2.1/2.1.1.1200-03)
92	Строительство логистического терминала по переработке и хранению товаров сельхозпроизводства, строительство базового сервисного центра	в соответствии с ТЭО	городской округ - г. Барнаул	санитарно-защитная зона – 50 м (согласно СанПиН 2.2.1/2.1.1.1200-03)
93	Строительство мини-завода по	100 тонн в месяц	городской округ - г. Бар-	санитарно-защитная зона – 50 м

1	2	3	4	5
	переработке фруктов и овощей для производства пюре, соков, нектаров		наул	(согласно СанПиН 2.2.1/2.1.1.1200-03)
94	Организация производства новых видов пищевых продуктов на основе продуктов пантового оленеводства	в соответствии с ТЭО	городской округ - г. Барнаул	санитарно-защитная зона – 50 м (согласно СанПиН 2.2.1/2.1.1.1200-03)
95	Строительство второй очереди производственного комплекса по разливу воды	в соответствии с ТЭО	городской округ - г. Барнаул	санитарно-защитная зона – 300 м (согласно СанПиН 2.2.1/2.1.1.1200-03)
96	Модернизация пивоваренного производства	в соответствии с ТЭО	городской округ - г. Барнаул	санитарно-защитная зона – 300 м (согласно СанПиН 2.2.1/2.1.1.1200-03)
<b>В области промышленности</b>				
97	Развитие производства энерго-ресурсовлагодосберегающего комплекса сельскохозяйственной техники для возделывания и уборки сельскохозяйственных культур	в соответствии с ТЭО	городской округ - г. Барнаул	санитарно-защитная зона – 50 м (согласно СанПиН 2.2.1/2.1.1.1200-03)
98	Модернизация действующего производства с целью достижения необходимого для современных топливоподающих систем уровня качества (4 этап)	в соответствии с ТЭО	городской округ - г. Барнаул	санитарно-защитная зона – 50 м (согласно СанПиН 2.2.1/2.1.1.1200-03)
99	Расширение производства большегрузных весов	в соответствии с ТЭО	городской округ - г. Барнаул	санитарно-защитная зона – 50 м (согласно СанПиН 2.2.1/2.1.1.1200-03)
100	Техническое перевооружение и	в соответствии с ТЭО	городской округ - г. Бар-	санитарно-защитная зона – 50 м

1	2	3	4	5
	модернизация производства ООО «Завод Механических Прессов»		наул	(согласно СанПиН 2.2.1/2.1.1.1200-03)
101	Строительство комплекса по изготовлению и ремонту электротехнического оборудования	в соответствии с ТЭО	городской округ - г. Новоалтайск	санитарно-защитная зона – 100 м (согласно СанПиН 2.2.1/2.1.1.1200-03)
102	Создание предприятия по выпуску спецкокса	проектная мощность – 2500 тыс. тонн в месяц	Первомайский район, пос. Сибирский	санитарно-защитная зона – 500 м (согласно СанПиН 2.2.1/2.1.1.1200-03)
103	Организация производства ячеистого бетона по технологии фирмы «Masa-Henke»	70 рабочих мест	городской округ - г. Барнаул	санитарно-защитная зона – 300 м (согласно СанПиН 2.2.1/2.1.1.1200-03)
104	Строительство завода по производству древесно-стружечных плит	в соответствии с ТЭО	городской округ - г. Барнаул	санитарно-защитная зона – 300 м (согласно СанПиН 2.2.1/2.1.1.1200-03)
105	Размещение предприятия по производству автоклавного азрированного газобетона по технологии фирмы «Верхан»	130 рабочих мест	городской округ - г. Новоалтайск	санитарно-защитная зона – 300 м (согласно СанПиН 2.2.1/2.1.1.1200-03)
106	Строительство завода строительных материалов	82 рабочих места	городской округ - г. Новоалтайск	санитарно-защитная зона – 300 м (согласно СанПиН 2.2.1/2.1.1.1200-03)
107	Строительство цеха по изготовлению газобетона	в соответствии с ТЭО	Первомайский район, с. Первомайское	санитарно-защитная зона – 300 м (согласно СанПиН 2.2.1/2.1.1.1200-03)
108	Строительство цеха по производству тротуарной плитки и бордюров	в соответствии с ТЭО	Первомайский район, с. Березовка	санитарно-защитная зона – 300 м (согласно СанПиН 2.2.1/2.1.1.1200-03)
109	Разработка месторождения глины	в соответствии с ТЭО	Первомайский район, с. Бешенцево	санитарно-защитная зона – 100 м (согласно СанПиН 2.2.1/2.1.1.1200-03)

1	2	3	4	5
110	Организация производства лакокрасочных материалов и сухих строительных смесей	в соответствии с ТЭО	городской округ - г. Барнаул	санитарно-защитная зона – 300 м (согласно СанПиН 2.2.1/2.1.1.1200-03)
111	Строительство завода по производству облицовочного кирпича	в соответствии с ТЭО	городской округ - г. Барнаул	санитарно-защитная зона – 300 м (согласно СанПиН 2.2.1/2.1.1.1200-03)
112	Строительство кирпичного завода	в соответствии с ТЭО	городской округ - г. Барнаул	санитарно-защитная зона – 300 м (согласно СанПиН 2.2.1/2.1.1.1200-03)
113	Организация производства комплектов домов каркасно-панельного домостроения	в соответствии с ТЭО	городской округ - г. Барнаул	санитарно-защитная зона – 300 м (согласно СанПиН 2.2.1/2.1.1.1200-03)
114	Строительство завода по производству керамических стеновых материалов	25 рабочих мест	городской округ - г. Барнаул	санитарно-защитная зона – 300 м (согласно СанПиН 2.2.1/2.1.1.1200-03)
115	Строительство завода по производству строительных материалов и строительству жилья	в соответствии с ТЭО	городской округ - г. Барнаул	санитарно-защитная зона – 300 м (согласно СанПиН 2.2.1/2.1.1.1200-03)
116	Завод по производству блоков несъемной опалубки	19 рабочих мест	городской округ - г. Новоалтайск	санитарно-защитная зона – 300 м (согласно СанПиН 2.2.1/2.1.1.1200-03)
117	Организация производства тканой упаковки для сыпучих пищевых продуктов (мука, сахар, соль) и продукции перерабатывающих отраслей промышленности, организация производства сеновязального	120 рабочих мест	городской округ - г. Барнаул	санитарно-защитная зона – 50 м (согласно СанПиН 2.2.1/2.1.1.1200-03)

1	2	3	4	5
	шпагата с использованием европейского оборудования			
118	Выращивание и глубокая комплексная переработка масличного льна-межеумка	140 рабочих мест	городской округ - г. Барнаул	санитарно-защитная зона – 100 м (согласно СанПиН 2.2.1/2.1.1.1200-03)
119	Организация производства изготовления базальтовой непрерывной нити	в соответствии с ТЭО	городской округ - г. Барнаул	санитарно-защитная зона – 100 м (согласно СанПиН 2.2.1/2.1.1.1200-03)
120	Модернизация производства, расширение ассортимента выпускаемой продукции, внедрение системы менеджмента качества ОАО «Модест»	в соответствии с ТЭО	городской округ - г. Барнаул	санитарно-защитная зона – 100 м (согласно СанПиН 2.2.1/2.1.1.1200-03)
121	Расширение ассортимента на 25 % ООО «Лакаса-Тэкс»	увеличение объёма производства в 2 раза	городской округ - г. Барнаул	санитарно-защитная зона – 300 м (согласно СанПиН 2.2.1/2.1.1.1200-03)
122	Строительство завода по переработке льна	в соответствии с ТЭО	Первомайский район	санитарно-защитная зона – 100 м (согласно СанПиН 2.2.1/2.1.1.1200-03)
123	Реконструкция производства железобетонных изделий - строительство производственного корпуса с монтажом автоматической линии типа «Компакт», поставляемой холдингом «Строймаш-Вибропресс»	в соответствии с ТЭО	городской округ - г. Новоалтайск	санитарно-защитная зона – 300 м (согласно СанПиН 2.2.1/2.1.1.1200-03)
124	Строительство комбината по производству упаковочной тары	168 рабочих мест	городской округ - г. Барнаул	санитарно-защитная зона – 100 м (согласно СанПиН 2.2.1/2.1.1.1200-03)



1	2	3	4	5
125	Организация производства упаковочной продукции для пищевой и перерабатывающей промышленности	60 рабочих мест	городской округ - г. Барнаул	санитарно-защитная зона – 100 м (согласно СанПиН 2.2.1/2.1.1.1200-03)
126	Производство экологически чистых древесноволокнистых плит «Софтборд»	в соответствии с ТЭО	городской округ - г. Новоалтайск	санитарно-защитная зона – 300 м (согласно СанПиН 2.2.1/2.1.1.1200-03)
127	Завод по выпуску древесностружечных плит	107 рабочих мест	Первомайский район	санитарно-защитная зона – 300 м (согласно СанПиН 2.2.1/2.1.1.1200-03)
128	Строительство цеха по переработке древесины	в соответствии с ТЭО	Первомайский район, пос. Лесной	санитарно-защитная зона – 300 м (согласно СанПиН 2.2.1/2.1.1.1200-03)
129	Строительство цеха по переработке древесины	в соответствии с ТЭО	Первомайский район, с. Бобровка	санитарно-защитная зона – 300 м (согласно СанПиН 2.2.1/2.1.1.1200-03)
130	Строительство цеха по производству активированного угля, производство деревянных каркасно-щитовых домов	в соответствии с ТЭО	Первомайский район, с. Бобровка	санитарно-защитная зона – 300 м (согласно СанПиН 2.2.1/2.1.1.1200-03)
В области туризма и рекреации				
131	Туристско-рекреационный кластер «Барнаул-горнозаводской город», в том числе:	1 этап: строительство 4 гостиниц на 810 мест, 9 объектов общественного питания на 520 мест, 20 объектов индустрии развлечений и социально-культурного обслуживания, 1 спортивного	городской округ - г. Барнаул	согласно СанПиН 2.2.1/2.1.1.1200-03

1	2	3	4	5
		<p>объекта;  2 этап: строительство  2 гостиниц на 350 мест,  9 объектов общественно-питания на 400 мест, 20 объектов развлечений и социально-культурного обслуживания,  1 спортивный объект</p>		
131.1	Создание комплекса «Музей под открытым небом «Сереброплавильный завод»	реконструкция корпуса первой медеплавильной фабрики, корпуса второй медеплавильной фабрики, корпуса Важни, канцелярии и лабораторного корпуса медеплавильного завода, плотины и плотинного водопропуска	городской округ - г. Барнаул	согласно СанПиН 2.2.1/2.1.1.1200-03
131.2	Создание комплекса «Культурно-исторический парк и горная аптека»	строительство ресторана на 180 посадочных мест, туристического комплекса с гостиницей «Горная», станции канат-	городской округ - г. Барнаул	согласно СанПиН 2.2.1/2.1.1.1200-03

1	2	3	4	5
		ной подвесной дороги для транспортировки туристов на территорию Нагорного парка		
131.3	Создание комплекса «Демидовская площадь с ансамблем улицы Ползунова»	строительство культурного центра, торгово-развлекательного центра с кафе и рестораном, реконструкция здания по ул. Пушкина, д. 78, трамвайного разворотного кольца по просп. Социалистическому и путей по ул. Ползунова с благоустройством ул. Ползунова от просп. Красноармейского до просп. Социалистического, объекта культурного наследия по просп. Красноармейскому, д. 8, со строительством парковки для автомо-	городской округ - г. Барнаул	согласно СанПиН 2.2.1/2.1.1.1200-03

1	2	3	4	5
		билей, здания по ул. Гоголя, д. 46, со строительством парковки для автомобилей		
131.4	Создание комплекса «Соборная площадь»	строительство торгового центра, ресторано-гостиничного комплекса «Регата» по ул. Пушкина, 46, ресторана «Охотничий дворик», автоматизированной парковочной системы на 32 автомобиля и газовой котельной для туристского комплекса «Невский»	городской округ - г. Барнаул	согласно СанПиН 2.2.1/2.1.1.1200-03
131.5	Создание комплекса «Торгово-культурная зона с пешеходной улицей»	строительство туристского объекта «Книжная лавка «На Сенной», выставочного центра с дегустационным залом и музеем зарождения и развития пчеловодства на Алтае, обще-	городской округ - г. Барнаул	согласно СанПиН 2.2.1/2.1.1.1200-03

1	2	3	4	5
		<p>ственного, историко-культурного комплекса, единого комплекса, расположенного на левом берегу р. Оби, торговый выставочный павильон с рестораном, реконструкция памятника истории и культуры «Дом купца Поскотинова», зданий по ул. Льва Толстого 8, 21, 23, 28, 30, 31, 32, 34, 36, 38а, культурно-исторического здания, реставрация фасада здания культурного наследия регионального значения «Городская дума»</p>		
131.6	Создание комплекса «Нагорный парк»	строительство мемориального комплекса с храмом Иоанна Предтечи с благоустройством территории, ресторана на	городской округ - г. Барнаул	согласно СанПиН 2.2.1/2.1.1.1200-03

1	2	3	4	5
		165 мест, летнего кафе с беседками, гостиницы на 480 мест со спортивным комплексом и SPA-салонном, парковки для автомобилей на 200 мест		
131.7	Создание комплекса «Конгрессно-выставочный центр «Барнаул»	строительство выставочных залов, зала для переговоров и т.д.	городской округ - г. Барнаул	согласно СанПиН 2.2.1/2.1.1.1200-03
В области природоохранной деятельности				
132	Установление буферной зоны особо охраняемой природной территории природного заказника «Кислухинский»	ширина до 2000 м от границ заказника	Первомайский район	зона охраны (согласно Федеральному закону от 20.03.1995 № 33-ФЗ «Об особо охраняемых природных территориях»)
133	Установление буферной зоны особо охраняемой природной территории природного заказника «Бобровский»	ширина до 2000 м от границ заказника	Первомайский район	зона охраны (согласно Федеральному закону от 20.03.1995 № 33-ФЗ «Об особо охраняемых природных территориях»)
В области сохранения и охраны объектов культурного наследия				
134	Создание музея-заповедника «Барнаульский сереброплавильный завод и исторический центр города»	старый корпус сереброплавильного завода, а также историческая часть г. Барнаула (включая Демидовскую площадь)	городской округ - г. Барнаул	зона охраны объекта культурного наследия согласно постановлению Правительства Российской Федерации от 26.04.2008 № 315 «Об утверждении Положения о зонах охраны объектов культурного наследия (памятников истории и

1	2	3	4	5
				культуры) народов Российской Федерации»
135	Разработка зоны охраны объектов истории и культуры исторического центра г. Барнаула	388 объектов культурного наследия: 334 памятника архитектуры, истории и искусства, в числе которых 23 объекта федерального значения, и 54 памятника археологии	городской округ - г. Барнаул, историческая застройка центральной части города	зона охраны объекта культурного наследия согласно постановлению Правительства Российской Федерации от 26.04.2008 № 315 «Об утверждении Положения о зонах охраны объектов культурного наследия (памятников истории и культуры) народов Российской Федерации»
136	Подготовка НИР «Разработка границы территории исторического поселения федерального значения город Барнаул, предметов охраны, режимов использования земельных участков в историческом центре и градостроительных регламентов на участки, подлежащие реконструкции или строительству новых объектов в рамках режима реновации»			
137	Подготовка заявки на включение города Барнаула в качестве исторического поселения федерального значения			
В области утилизации, обезвреживания, захоронения твердых коммунальных отходов				
138	Организация полигона твердых бытовых отходов	площадь 6 га	городской округ - г. Барнаул, западная часть города	санитарно-защитная зона – 500 м (согласно СанПиН 2.2.1/2.1.1.1200-03)
139	Строительство полигона твердых бытовых отходов с устройством комплексов мусоросортировки для извлечения вто-	мощность 150 тыс. т/год	Первомайский район, 3890 м по направлению на восток от пос. Новый	санитарно-защитная зона – 500 м (согласно СанПиН 2.2.1/2.1.1.1200-03)

1	2	3	4	5
	ричного сырья, возможно технологического участка брикетирования и устройством станции биологической очистки			
140	Организация мусороперерабатывающего комплекса	мощность 300 тыс. т/год	городской округ - г. Барнаул	санитарно-защитная зона – 1000 м (согласно СанПиН 2.2.1/2.1.1.1200-03)
141	Строительство мусороперегрузочной станции	3 объекта	городской округ - г. Барнаул (в районе мусоросортировочного комплекса, городского кладбища и на юго-западе)	санитарно-защитная зона – 100 м (согласно СанПиН 2.2.1/2.1.1.1200-03)
142	Организация межпоселковых полигонов твердых бытовых отходов	9 объектов	Первомайский район, в районе с. Акулово, пос. Северный, с. Журавлиха, с. Первомайское, пос. Сибирский, с. Сорочий Лог, с. Новокопылово, с. Покровка, с. Бобровка	санитарно-защитная зона – 500 м (согласно СанПиН 2.2.1/2.1.1.1200-03)

II. Сведения о видах, назначении и наименованиях планируемых зонах территориального развития, кластеров разных типов, их основные характеристики, их местоположение, а также характеристики зон с особыми условиями использования территорий

№ п/п	Назначение и наименование объекта	Краткая характеристика объекта/ мероприятие	Местоположение планируемого объекта	Зоны с особыми условиями использования территорий
1	2	3	4	5
В области промышленности				



1	2	3	4	5
1	Развитие индустриального парка «Новоалтайск южный»	5000 - 10000 рабочих мест	городской округ - г. Новоалтайск	санитарно-защитная зона согласно СанПиН 2.2.1/2.1.1.1200-03
2	Развитие кластера «Некоммерческое партнерство «Алтайский кластер аграрного машиностроения»	19 промышленных предприятий, учебные и научно-исследовательские учреждения, общественные организации	городской округ - г. Барнаул	санитарно-защитная зона согласно СанПиН 2.2.1/2.1.1.1200-03
3	Развитие кластера «Некоммерческое партнерство «Алтайский кластер энергомашиностроения и энергоэффективных технологий»	около 28 промышленных предприятий, учебные и научно-исследовательские учреждения, общественные организации	городской округ - г. Барнаул	санитарно-защитная зона согласно СанПиН 2.2.1/2.1.1.1200-03
4	Развитие Алтайского полимерного композитного кластера	около 17 предприятий химической отрасли, учебные и научно-исследовательские учреждения, общественные организации	городской округ - г. Барнаул	санитарно-защитная зона согласно СанПиН 2.2.1/2.1.1.1200-03
<b>В области агробιοтехнологии</b>				
5	Развитие Алтайского кластера промышленных биотехнологий	около 16 предприятий, учебные и научно-исследовательские учреждения, общественные организации	городской округ - г. Барнаул	санитарно-защитная зона согласно СанПиН 2.2.1/2.1.1.1200-03

1	2	3	4	5
		низации		
6	Развитие мясного субкластера агробиотехнологического кластера	развитие высокотехнологических перерабатывающих производств, увеличение объемов выпускаемой продукции	городской округ - г. Барнаул	санитарно-защитная зона согласно СанПиН 2.2.1/2.1.1.1200-03
7	Развитие зернопродуктового субкластера агробиотехнологического кластера	развитие высокотехнологических перерабатывающих производств, увеличение объемов выпускаемой продукции	городской округ - г. Барнаул	санитарно-защитная зона согласно СанПиН 2.2.1/2.1.1.1200-03
8	Развитие молочного субкластера агробиотехнологического кластера	развитие высокотехнологических перерабатывающих производств, увеличение объемов выпускаемой продукции	городской округ - г. Барнаул	санитарно-защитная зона согласно СанПиН 2.2.1/2.1.1.1200-03
9	Развитие сахарного субкластера агробиотехнологического кластера	развитие высокотехнологических перерабатывающих производств, увеличение объемов выпускаемой продукции	городской округ - г. Барнаул	санитарно-защитная зона согласно СанПиН 2.2.1/2.1.1.1200-03
10	Развитие масличного субкластера агробиотехнологического	развитие высокотехнологических перера-	городской округ - г. Барнаул	санитарно-защитная зона согласно СанПиН 2.2.1/2.1.1.1200-03

1	2	3	4	5
	кластера	батывающих производств, увеличение объемов выпускаемой продукции		
<b>В области туризма и рекреации</b>				
11	Развитие туристско-рекреационного кластера «Барнаул - горнозаводской город»	проект создания кластера включает восстановление и реставрацию исторических объектов, строительство современных объектов коллективного размещения, общественного питания, мест для отдыха и культурного время препровождения. При создании объектов кластера будет сохранена уникальная городская архитектура XVIII - середины XX вв.	городской округ - г. Барнаул	согласно СанПиН 2.2.1/2.1.1.1200-03
<b>В области здравоохранения</b>				
12	Развитие медицинского кластера	размещение объектов краевого значения в	городской округ - г. Барнаул	санитарно-защитная зона согласно СанПиН 2.1.3.2630-10

1	2	3	4	5
		сфере здравоохранения, размещение объектов рекреации, жилая застройка общей площадью 17,4 тыс. кв. м		

### III. Карты планируемого размещения объектов регионального значения

1. Схема территориального планирования Барнаульской агломерации.  
Положение о территориальном планировании.

Карта планируемого размещения объектов транспортной инфраструктуры краевого значения.

2. Схема территориального планирования Барнаульской агломерации.  
Положение о территориальном планировании.

Карта планируемого размещения объектов инженерной инфраструктуры краевого значения.

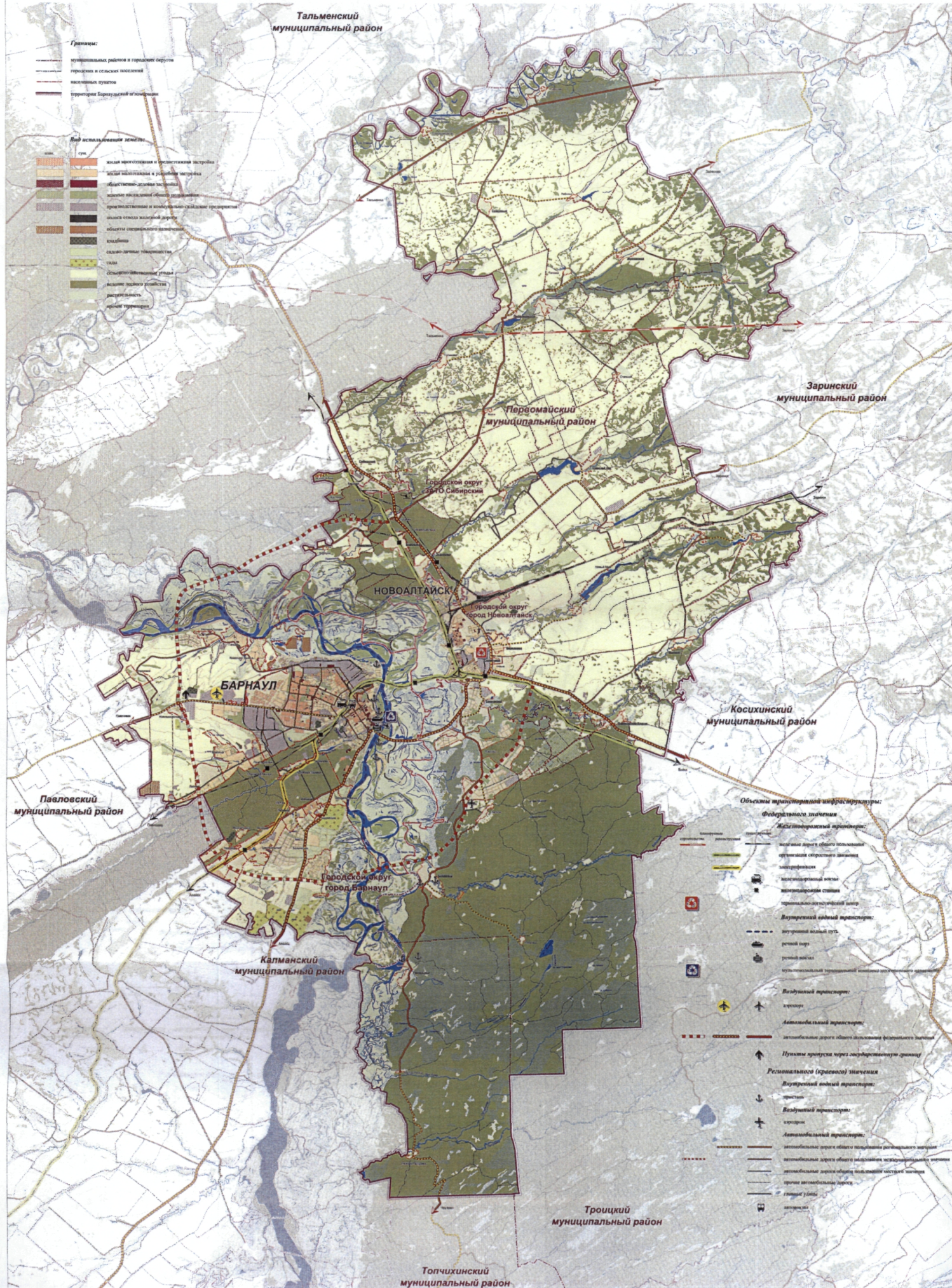
3. Схема территориального планирования Барнаульской агломерации.  
Положение о территориальном планировании.

Карта планируемого размещения объектов краевого значения в области образования, здравоохранения, физической культуры и спорта и иных областях. Карта планируемого размещения объектов и мероприятий краевого значения в области предупреждения чрезвычайных ситуаций.



# СХЕМА ТЕРРИТОРИАЛЬНОГО ПЛАНИРОВАНИЯ БАРНАУЛЬСКОЙ АГЛОМЕРАЦИИ ПОЛОЖЕНИЕ О ТЕРРИТОРИАЛЬНОМ ПЛАНИРОВАНИИ

## Карта планируемого размещения объектов транспортной инфраструктуры краевого значения

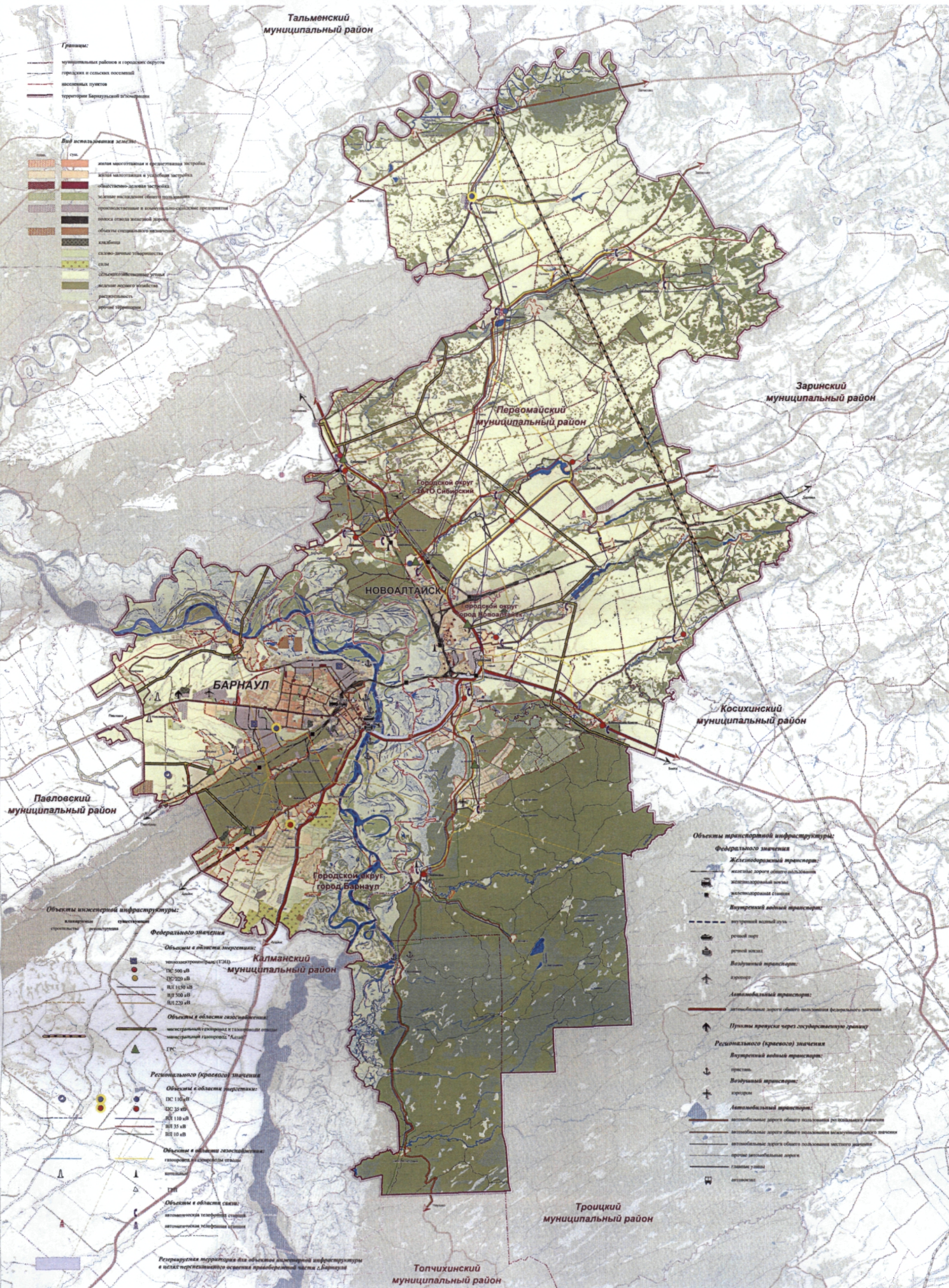




# СХЕМА ТЕРРИТОРИАЛЬНОГО ПЛАНИРОВАНИЯ БАРНАУЛЬСКОЙ АГЛОМЕРАЦИИ

## ПОЛОЖЕНИЕ О ТЕРРИТОРИАЛЬНОМ ПЛАНИРОВАНИИ

### Карта планируемого размещения объектов инженерной инфраструктуры краевого значения





# СХЕМА ТЕРРИТОРИАЛЬНОГО ПЛАНИРОВАНИЯ БАРНАУЛЬСКОЙ АГЛОМЕРАЦИИ

## ПОЛОЖЕНИЕ О ТЕРРИТОРИАЛЬНОМ ПЛАНИРОВАНИИ

Карта планируемого размещения объектов краевого значения в области образования, здравоохранения, физической культуры и спорта и иных областях в соответствии с полномочиями Алтайского края.  
Карта планируемого размещения объектов и мероприятий краевого значения в области предупреждения чрезвычайных ситуаций

