



**ЗАКОН**  
**ЧУВАШСКОЙ РЕСПУБЛИКИ**  
**О ВНЕСЕНИИ ИЗМЕНЕНИЙ**  
**В ЗАКОН ЧУВАШСКОЙ РЕСПУБЛИКИ**  
**"ОБ УСТАНОВЛЕНИИ ГРАНИЦ МУНИЦИПАЛЬНЫХ**  
**ОБРАЗОВАНИЙ ЧУВАШСКОЙ РЕСПУБЛИКИ**  
**И НАДЕЛЕНИИ ИХ СТАТУСОМ МУНИЦИПАЛЬНОГО**  
**ОКРУГА И ГОРОДСКОГО ОКРУГА"**

*Принят*  
*Государственным Советом*  
*Чувашской Республики*  
*24 октября 2024 года*

**Статья 1**

Внести в Закон Чувашской Республики от 24 ноября 2004 года № 37 "Об установлении границ муниципальных образований Чувашской Республики и наделении их статусом муниципального округа и городского округа" (Ведомости Государственного Совета Чувашской Республики, 2004, № 61; 2007, № 73, 75; 2009, № 82; 2011, № 89, 92 (том I); Собрание законодательства Чувашской Республики, 2015, № 10; 2016, № 4, 6; газета "Республика", 2017, 22 ноября; 2021, 25 февраля, 19 мая, 2 декабря; 2022, 6 апреля, 5 октября, 22 декабря; сетевое издание "право21.рф", 2022, 2 декабря, № 0000000000000328, 0000000000000329, 21 декабря, № 0000000000000439; газета "Республика", 2024, 30 мая) следующие изменения:

1) статью 2<sup>23</sup> изложить в следующей редакции:

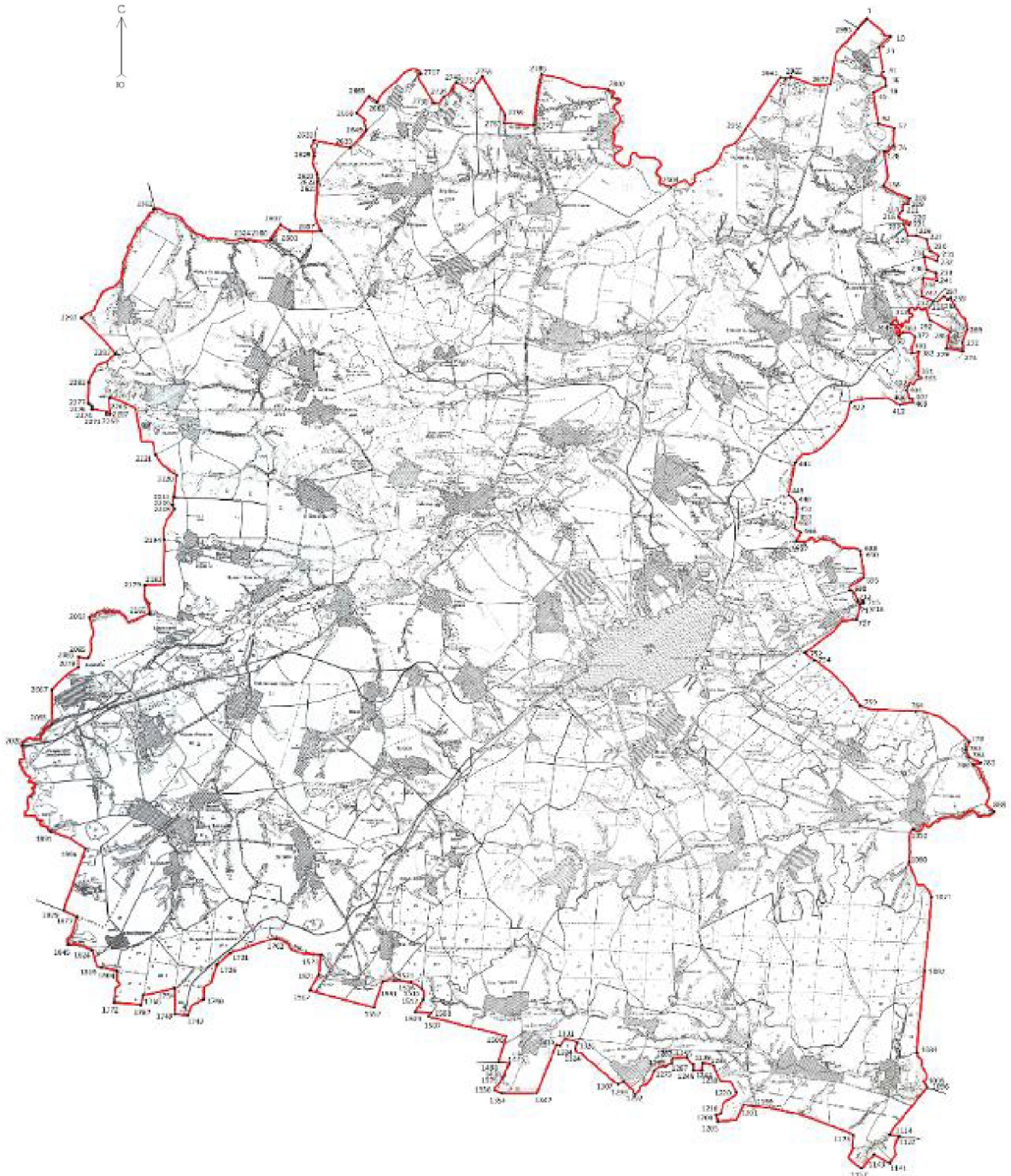
**"Статья 2<sup>23</sup>**

Наделить статусом муниципального округа Канашский муниципальный округ Чувашской Республики с административным центром в городе Канаше (приложение 52<sup>23</sup>) и установить границы Канашского муниципального округа Чувашской Республики согласно приложениям к настоящему Закону (приложения 52<sup>23-1</sup>, 52<sup>23-2</sup>).";

- 2) признать утратившими силу приложения 52<sup>8-1</sup>, 52<sup>8-2</sup>;
- 3) дополнить приложением 52<sup>23-1</sup> следующего содержания:

*"Приложение 52<sup>23-1</sup>  
к Закону Чувашской Республики  
"Об установлении границ муниципальных  
образований Чувашской Республики и наделении  
их статусом муниципального округа  
и городского округа"*

**Схематическая карта  
Канашского муниципального округа Чувашской Республики**



## Описание смежеств:

от т. 1 до т. 252 – земли Урмарского муниципального округа Чувашской Республики  
от т. 252 до т. 1096 – земли Янтиковского муниципального округа Чувашской Республики  
от т. 1096 до т. 1122 – земли Республики Татарстан  
от т. 1122 до т. 1498 – земли Комсомольского муниципального округа Чувашской Республики  
от т. 1498 до т. 1879 – земли Ибресинского муниципального округа Чувашской Республики  
от т. 1879 до т. 2362 – земли Вурнарского муниципального округа Чувашской Республики  
от т. 2362 до т. 2633 – земли Красноармейского муниципального округа Чувашской Республики  
от т. 2633 до т. 2995 – земли Цивильского муниципального округа Чувашской Республики  
от т. 2995 до т. 1 – земли Урмарского муниципального округа Чувашской Республики";

4) дополнить приложением 52<sup>23-2</sup> следующего содержания:

*"Приложение 52<sup>23-2</sup>  
к Закону Чувашской Республики  
"Об установлении границ муниципальных  
образований Чувашской Республики и наделении  
их статусом муниципального округа  
и городского округа"*

## ТЕКСТОВОЕ ОПИСАНИЕ ГРАНИЦ КАНАШСКОГО МУНИЦИПАЛЬНОГО ОКРУГА ЧУВАШСКОЙ РЕСПУБЛИКИ

Граница территории Канашского муниципального округа Чувашской Республики начинается в точке 1 с географическими координатами N55°43'35", E47°37'29", расположенной в 1220 м на северо-северо-восток от северного угла д. Тюлькой, в месте схода двух линий лесопосадок, расположенных восточнее автомобильной дороги Канаш – Тюлькой – Словаши – а.д. "Волга".

Далее граница проходит в общем юго-восточном направлении 1099 м вдоль южной стороны лесопосадки до безымянного пересыхающего ручья (т. 10, N55°43'16", E47°38'21");

в общем юго-западном направлении 690 м по дну оврага безымянного пересыхающего ручья до точки 23 (N55°43'0", E47°37'55");

в юго-юго-восточном направлении, пересекая автомобильную дорогу Канаш – Тюлькой – Словаши – а.д. "Волга", проходит 943 м по восточной стороне лесного массива до его юго-восточного угла (т. 31, N55°42'29", E47°38'2");

в общем юго-юго-восточном направлении 487 м, огибая лесной массив с западной стороны, до точки 36 (N55°42'18", E47°38'8");

в юго-юго-восточном направлении по прямой 164 м вдоль грунтовой дороги до точки 38 (N55°42'13", E47°38'10");

в общем юго-западном направлении 632 м по дну пересохшего русла притока р. Яндоушка до точки 46 (N55°42'2", E47°37'40");

в юго-юго-восточном направлении 1231 м по грунтовой дороге между лесным массивом и сенокосным полем до точки 52 (N55°41'23", E47°37'52");

в восточно-юго-восточном направлении 584 м по прямой вдоль сенокосного поля до кромки оврага (т. 57, N55°41'21", E47°38'25");

в общем южном направлении 763 м вдоль оврага до русла безымянного притока р. Яндоушка (т. 76, N55°40'58", E47°38'27");

в общем юго-западном направлении 730 м вдоль русла безымянного притока р. Яндоушка до точки 128 (N55°40'52", E47°38'5");

в общем южном направлении 1510 м по грунтовой дороге между пахотными полями, огибающей д. Передние Яндоуши, до русла безымянного притока р. Яндоушка (т. 138, N55°40'6", E47°38'2");

в юго-восточном направлении 1436 м по руслу безымянного ручья до точки 208 (N55°39'50", E47°39'3");

в юго-юго-западном направлении 165 м вдоль восточной стороны лесонасаждений до крайнего северного угла лесного квартала 23 Янтиковского участкового лесничества Канашского лесничества (т. 209, N55°39'45", E47°39'1");

в общем западном направлении 147 м вдоль северной границы лесного квартала 23 Янтиковского участкового лесничества Канашского лесничества до его северо-западного угла (т. 211, N55°39'45", E47°38'53");

в юго-юго-западном направлении 326 м вдоль северо-западной границы лесного квартала 23 Янтиковского участкового лесничества Канашского лесничества до точки 214 (N55°39'34", E47°38'48");

в юго-западном направлении 337 м вдоль северо-западной границы лесного квартала 23 Янтиковского участкового лесничества Канашского лесничества до его крайнего западного угла (т. 216, N55°39'27", E47°38'34");

в юго-восточном направлении 543 м вдоль юго-западной границы лесного квартала 23 и северной границы лесного квартала 30 Янтиковского участкового лесничества Канашского лесничества до точки 220 (N55°39'20", E47°39'2");

в южном направлении 41 м до точки 221 (N55°39'19", E47°39'2");

в западно-северо-западном направлении 211 м до опушки леса (т. 222, N55°39'20", E47°38'50");

в юго-восточном направлении 532 м вдоль западной границы лесного квартала 30 Янтиковского участкового лесничества Канашского лесничества до его юго-западного угла (т. 224, N55°39'4", E47°39'2");

в юго-восточном направлении 330 м вдоль южной границы лесного квартала 30 Янтиковского участкового лесничества Канашского лесничества до его юго-восточного угла (т. 226, N55°39'4", E47°39'20");

в восточно-юго-восточном направлении 372 м вдоль юго-западной границы лесного квартала 31 Янтиковского участкового лесничества Канашского лесничества до точки 227 (N55°39'0", E47°39'41");

в юго-восточном направлении 541 м вдоль юго-западной границы лесного квартала 31 Янтиковского участкового лесничества Канашского лесничества до точки 230 (N55°38'45", E47°39'57");

в юго-восточном направлении 324 м вдоль юго-западной границы лесного квартала 31 Янтиковского участкового лесничества Канашского лесничества до его крайнего южного угла (т. 231, N55°48'40", E47°40'14");

в юго-западном направлении 224 м вдоль северо-западной границы лесного квартала 45 Янтиковского участкового лесничества Канашского лесничества до точки 232 (N55°38'34", E47°40'8");

в северо-западном направлении 514 м вдоль леса по границе лесного квартала 45 Янтиковского участкового лесничества Канашского лесничества до его северо-западного угла (т. 234, N55°38'40", E47°39'40");

в юго-юго-восточном направлении 540 м вдоль западной границы лесного квартала 45 Янтиковского участкового лесничества Канашского лесничества до его юго-западного угла (т. 236, N55°38'22", E47°39'45");

в юго-восточном направлении 360 м вдоль леса по границе лесного квартала 45 Янтиковского участкового лесничества Канашского лесничества до точки 239 (N55°38'18", E47°40'4");

в юго-юго-восточном направлении 276 м вдоль юго-западной границы лесного квартала 45 Янтиковского участкового лесничества Канашского лесничества до точки 241 (N55°38'10", E47°40'10");

в западно-северо-западном направлении 630 м вдоль северной границы лесного квартала 63 Янтиковского участкового лесничества Канашского лесничества до его северо-западного угла (т. 244, N55°38'13", E47°39'34");

в южном направлении 793 м вдоль западной границы лесного квартала 63 Янтиковского участкового лесничества Канашского лесничества до его юго-западного угла (т. 247, N55°37'48", E47°39'34");

в юго-восточном направлении 502 м до точки, являющейся точкой смежества с землями Урмарского и Янтиковского муниципальных округов Чувашской Республики (т. 252, N55°37'42", E47°40'1").

Далее граница проходит в юго-восточном направлении 181 м вдоль южной границы лесного квартала 63 и западной границы лесного квартала 64 Янтиковского участкового лесничества Канашского лесничества до точки 255 (N55°37'40", E47°40'11");

в северо-восточном направлении 385 м вдоль леса по границе лесного квартала 63 Янтиковского участкового лесничества Канашского лесничества до точки 257 (N55°37'49", E47°40'27");

в юго-восточном направлении 158 м вдоль леса по границе лесного квартала 63 Янтиковского участкового лесничества Канашского лесничества до точки 258 (N55°37'46", E47°40'33");

в северо-восточном направлении 115 м вдоль леса по границе лесного квартала 63 Янтиковского участкового лесничества Канашского лесничества до точки 259 (N55°37'47", E47°40'39");

в юго-юго-восточном направлении 1348 м вдоль юго-западной границы лесного квартала 63 Янтиковского участкового лесничества Канашского лесничества до его южного угла и далее вдоль границ пастбища до р. Аль (т. 269, N55°37'10", E47°41'19");

в юго-юго-западном направлении 588 м вдоль границ пастбища и огородов до точки 272 (N55°36'52", E47°41'9");

в юго-юго-восточном направлении 429 м вдоль границ пастбища, огородов и лесного квартала 116 Янтиковского участкового лесничества Канашского лесничества до восточного угла лесного квартала 115 указанного участкового лесничества (т. 274, N55°36'39", E47°41'12");

в западно-северо-западном направлении 760 м вдоль северной границы лесного квартала 115 Янтиковского участкового лесничества Канашского лесничества до его северного угла (т. 279, N55°36'44", E47°40'30");

в северо-северо-восточном направлении 707 м вдоль северо-восточной границы лесного квартала 114 Янтиковского участкового лесничества Канашского лесничества до его северо-восточного угла (т. 286, N55°37'6", E47°40'40");

в западно-северо-западном направлении 836 м вдоль северо-восточных границ лесных кварталов 114–112 Янтиковского участкового лесничества Канашского лесничества до точки 292 (N55°37'17", E47°39'57");

в общем западном направлении 1561 м вдоль северо-восточной границы лесного квартала 112, вдоль восточной и северной границ лесного квартала 111 Янтиковского участкового лесничества Канашского лесничества до точки 313 (N55°37'30", E47°38'59");

в восточном, южном, западном, северном направлениях ломаной линией 1778 м вдоль северо-западной границы лесного квартала 111 Янтиковского участкового лесничества Канашского лесничества до точки 344 (N55°37'16", E47°38'24");

в общем южном направлении 1240 м вдоль границы лесного квартала 111 Янтиковского участкового лесничества Канашского лесничества до точки 360 (N55°36'55", E47°38'40");

в юго-восточном направлении 371 м вдоль границы лесного квартала 111 Янтиковского участкового лесничества Канашского лесничества с северной стороны железной дороги до южного угла указанного лесного квартала (т. 363, N55°37'4", E47°38'56");

в общем юго-восточном направлении 308 м вдоль пахотного поля, границы лесного квартала 112 Янтиковского участкового лесничества Канашского лесничества до точки 372 (N55°36'59", E47°39'16");

в общем юго-юго-западном направлении 718 м вдоль западной границы лесного квартала 135 Янтиковского участкового лесничества Канашского лесничества до крайнего западного угла указанного лесного квартала (т. 381, N55°36'37", E47°39'5");

в общем восточном направлении 254 м вдоль границы лесного квартала 135 Янтиковского участкового лесничества Канашского лесничества до точки 382 (N55°36'39", E47°39'20");

в общем южном направлении 971 м вдоль западной границы лесного квартала 135 Янтиковского участкового лесничества Канашского лесничества до точки 391 (N55°36'8", E47°39'20");

в юго-восточном направлении 174 м вдоль юго-западной границы лесного квартала 135 Янтиковского участкового лесничества Канашского лесничества до точки 393 (N55°36'6", E47°39'29");

в общем юго-западном направлении 705 м вдоль северо-западной границы лесного квартала 153 Янтиковского участкового лесничества Канашского лесничества до точки 402 (N55°35'57", E47°38'55");

в юго-юго-западном направлении 186 м вдоль западной границы лесного квартала 153 Янтиковского участкового лесничества Канашского лесничества до точки 404 (N55°35'52", E47°38'52");

в юго-юго-восточном направлении 381 м вдоль юго-западной границы лесного квартала 153 Янтиковского участкового лесничества Канашского лесничества до точки 406 (N55°35'40", E47°39'0");

в восточно-северо-восточном направлении 117 м вдоль южной границы лесного квартала 153 Янтиковского участкового лесничества Канашского лесничества до точки 407 (N55°35'42", E47°39'6");

в юго-восточном направлении 67 м вдоль южной границы лесного квартала 153 Янтиковского участкового лесничества Канашского лесничества, затем в юго-юго-западном направлении 57 м вдоль юго-западной границы лесного квартала 161 Янтиковского участкового лесничества Канашского лесничества, пересекая пруд, до противоположного склона оврага (т. 409, N55°35'38", E47°39'7");

в западно-юго-западном направлении 554 м по дну оврага и далее вдоль грунтовой дороги до середины акватории пруда (т. 412, N55°35'32", E47°38'37");

в общем западном направлении 2070 м по просеке и по южной стороне лесопосадки до восточной границы лесного квартала 52 Канашского участкового лесничества Канашского лесничества (т. 422, N55°35'35", E47°36'45");

в юго-юго-западном направлении 3167 м по южным границам лесных кварталов 52, 60–57 Канашского участкового лесничества Канашского лесничества до южного угла лесного квартала 57 указанного участкового лесничества (т. 441, N55°34'25", E47°34'51");

в юго-юго-западном направлении 1185 м поднимается по оврагу между пахотными полями до точки 445 (N55°33'48", E47°34'37");

в общем восточном направлении 207 м до северной границы лесного квартала 65 Канашского участкового лесничества Канашского лесничества до его северо-восточного угла (т. 448, N55°33'44", E47°34'45");



в южном направлении 386 м по восточной границе лесного квартала 65 Канашского участкового лесничества Канашского лесничества до точки 452 (N55°33'37", E47°34'57");

в юго-юго-восточном направлении 499 м, в западно-юго-западном направлении 160 м по восточной границе лесного квартала 65 Канашского участкового лесничества Канашского лесничества до точки 457 (N55°33'20", E47°34'54");

в юго-юго-восточном направлении 536 м по восточной границе лесного квартала 65 Канашского участкового лесничества Канашского лесничества до точки 460 (N55°33'03", E47°34'57");

в общем юго-восточном направлении 539 м по контуру южной стороны лесного массива до грунтовой дороги, далее по грунтовой дороге, идущей между пахотными полями (т. 466, N55°32'57", E47°35'08");

в юго-западном направлении 236 м по грунтовой дороге, по оврагу до точки 469 (N55°32'50", E47°35'01");

в общем восточно-юго-восточном направлении 3811 м до точки 688 (N55°32'35", E47°37'21");

в общем юго-юго-западном направлении 74 м по оврагу, далее по его отвержку до точки 690 (N55°32'33", E47°37'19");

в общем юго-юго-восточном направлении 951 м между пахотными полями до лесопосадки, далее с восточной стороны лесопосадки до северного угла лесного квартала 73 Канашского участкового лесничества Канашского лесничества, далее по его северо-восточной границе до восточного угла указанного лесного квартала (т. 695, N55°32'03", E47°37'30");

в общем юго-западном направлении 677 м по юго-восточной границе лесного квартала 73 Канашского участкового лесничества Канашского лесничества до точки 698 (N55°31'51", E47°36'59");

в общем юго-юго-восточном направлении 553 м вдоль западной стороны пахотного поля до оврага (т. 712, N55°31'35", E47°37'13");

в восточно-юго-восточном направлении 237 м, пересекая овраг и р. Варисирма, вдоль южного берега запруды до точки 715 (N55°31'35", E47°37'27");

в юго-западном направлении 44 м до грунтовой дороги (т. 716, N55°31'34", E47°37'25");

в западном направлении 70 м вдоль северной стороны грунтовой дороги до лесопосадки (т. 717, N55°31'34", E47°37'21");

в общем южном направлении 641 м вдоль восточной стороны лесопосадки, пересекая автомобильную дорогу "Аниш" (а.д. "Волга" – Урмары – Канаш – Ибреси – Алатырь), до северной границы лесного квартала 117 Янтиковского участкового лесничества Канашского лесничества (т. 727, N55°31'15", E47°37'15");

в юго-западном направлении 2501 м по северо-западным границам лесных кварталов 117, 119 и 123 Янтиковского участкового лесничества Канашского лесничества до западного угла лесного квартала 123 указанного участкового лесничества (т. 752, N55°30'31", E47°35'19");

в юго-восточном направлении 563 м по восточной границе лесного квартала 76 Канашского участкового лесничества Канашского лесничества до его восточного угла (т. 754, N55°30'20", E47°35'44");

в юго-восточном направлении 2683 м вдоль северо-восточных границ лесных кварталов 77–81 Канашского участкового лесничества Канашского лесничества до северо-восточного угла лесного квартала 81 указанного участкового лесничества (т. 759, N55°29'19", E47°37'31");

в общем восточном направлении 2229 м по северным границам лесных кварталов 86–88 Канашского участкового лесничества Канашского лесничества до северного угла лесного квартала 88 указанного участкового лесничества (т. 764, N55°29'14", E47°39'36");

в юго-восточном направлении 2465 м по северным границам лесных кварталов 88 и 91 Канашского участкового лесничества Канашского лесничества между пахотными полями, пройдя вершину оврага, доходит до отвержка оврага (т. 778, N55°28'31", E47°41'30");

в юго-юго-западном направлении 394 м по левой стороне оврага до точки 783 (N55°28'19", E47°41'24");

в юго-юго-восточном направлении 241 м по прямой по левой стороне оврага до точки 784 (N55°28'12", E47°41'30");

в юго-восточном направлении 461 м по прямой, пересекая овраг, до точки 785 (N55°28'03", E47°41'51");

в западно-юго-западном направлении 211 м по прямой до безымянной речки – притока р. Ута (т. 788, N55°28'01", E47°41'40");

в общем юго-юго-восточном направлении 2522 м по руслу безымянной речки до р. Ута (т. 888, N55°27'0", E47°42'28");

в общем западно-юго-западном направлении 4310 м по руслу р. Ута до точки 1052 (N55°26'39", E47°39'34");

в общем юго-юго-западном направлении 1316 м между пахотными полями до точки 1060 (N55°25'58", E47°39'21");

в общем юго-юго-восточном направлении 2210 м, пересекая овраг, до северо-западного угла лесного квартала 9 Тобурдановского участкового лесничества Канашского лесничества, затем по северной границе указанного лесного квартала (т. 1077, N55°25'06", E47°40'20");

в юго-юго-западном направлении 2774 м по восточным границам лесных кварталов 9, 25, 42 Тобурдановского участкового лесничества Канашского лесничества до юго-восточного угла лесного квартала 42 указанного участкового лесничества (т. 1082, N55°23'37", E47°40'02");

в юго-юго-западном направлении 3224 м по восточным границам лесных кварталов 56, 70 и 79 Тобурдановского участкового лесничества Канашского лесничества до юго-восточного угла лесного квартала 79 указанного участкового лесничества (т. 1084, N55°21'53", E47°39'43");

в общем юго-юго-восточном направлении 1638 м вдоль западных границ лесных кварталов 85 и 95 Тобурдановского участкового лесничества Канашского лесничества до точки 1095 (N55°21'9", E47°40'11");

в юго-западном направлении 35 м до точки, являющейся точкой смежества с землями Республики Татарстан и Янтиковского муниципального округа Чувашской Республики (т. 1096, N55°21'07", E47°40'10").

Далее граница проходит в юго-западном направлении 2430 м по сенокосному полю, пересекает р. Урюм и идет по прямой вдоль пахотного поля, далее по грунтовой дороге между пахотными полями до точки 1114 (N55°20'7", E47°38'41");

в восточно-юго-восточном направлении 402 м до северо-западного угла лесного квартала 85 Тобурдановского участкового лесничества Канашского лесничества до точки, являющейся точкой смежества с землями Республики Татарстан и Комсомольского муниципального округа Чувашской Республики (т. 1122, N55°20'5", E47°39'5");

в общем юго-юго-западном направлении 1203 м по северо-западной границе лесного квартала 37 Комсомольского участкового лесничества Канашского лесничества до точки 1141 (N55°19'31", E47°38'42");

в северо-западном направлении 634 м по окраине лесного квартала 37 Комсомольского участкового лесничества Канашского лесничества до северной точки лесного квартала 36 указанного участкового лесничества (т. 1143, N55°19'42", E47°38'11");

в общем юго-западном направлении 884 м по северной границе лесного квартала 36 Комсомольского участкового лесничества Канашского лесничества до точки 1157 (N55°19'24", E47°37'38");

в общем северо-северо-западном направлении 1681 м по восточной границе лесного квартала 35 Комсомольского участкового лесничества Канашского лесничества до его крайней северо-восточной точки (т. 1173, N55°20'10", E47°37'21");

в северо-западном направлении 4300 м до точки 1199 (N55°20'54", E47°33'31");

в общем северо-западном направлении 373 м по северным границам лесных кварталов 35, 23–20 Комсомольского участкового лесничества Канашского лесничества, пересекая автомобильную дорогу А-151 Цивильск – Ульяновск, до северной точки границы лесного квартала 20 указанного участкового лесничества (т. 1201, N55°20'56", E47°33'10");

в общем юго-западном направлении 1232 м вдоль северо-западной границы лесного квартала 20 Комсомольского участкового лесничества Канашского лесничества и северо-восточной границы лесного квартала 19 указанного участкового лесничества до точки 1205 (N55°20'35", E47°32'18");

в общем северном направлении 209 м вдоль границ лесных кварталов 19 и 10 Комсомольского участкового лесничества Канашского лесничества до точки 1208 (N55°20'42", E47°32'18");

в восточном направлении 113 м по границе лесного квартала 10 Комсомольского участкового лесничества Канашского лесничества до точки 1210 (N55°20'42", E47°32'24");

в общем северо-восточном направлении 1171 м по восточной границе лесного квартала 10 Комсомольского участкового лесничества Канашского лесничества до узловой точки лесных кварталов 10 и 4 указанного участкового лесничества (т. 1220, N55°21'10", E 47°32'59");

в общем северо-западном направлении 1313 м по восточной границе лесного квартала 4 Комсомольского участкового лесничества Канашского лесничества до точки 1230 (N55°21'37", E47°32'13");

в северо-северо-западном направлении 300 м по восточной границе лесного квартала 4 Комсомольского участкового лесничества Канашского лесничества до точки 1234 (N55°21'46", E47°32'08");

в западно-северо-западном направлении 453 м по северной границе лесного квартала 4 Комсомольского участкового лесничества Канашского лесничества до точки 1239 (N55°21'50", E47°31'44");

в южном направлении 352 м по западной границе лесного квартала 4 Комсомольского участкового лесничества Канашского лесничества до точки 1244 (N55°21'39", E47°31'42");

в западном направлении 459 м по западной границе лесного квартала 4 и восточной границе лесного квартала 3 Комсомольского участкового лесничества Канашского лесничества до точки 1245 (N55°21'40", E47°31'16");

в северном направлении 614 м по восточной границе лесного квартала 3 Комсомольского участкового лесничества Канашского лесничества до точки 1256 (N55°21'56", E47°31'04");

в западном направлении 465 м по северной границе лесного квартала 3 Комсомольского участкового лесничества Канашского лесничества до точки 1262 (N55°21'55", E47°30'38");

в южном направлении 178 м по северной границе лесного квартала 3 Комсомольского участкового лесничества Канашского лесничества до точки 1267 (N55°21'50", E47°30'36");

в юго-западном направлении 270 м по северной границе лесного квартала 8 Комсомольского участкового лесничества Канашского лесничества до точки 1269 (N55°21'46", E47°30'23");

в западно-юго-западном направлении 304 м по северной границе лесного квартала 8 Комсомольского участкового лесничества Канашского лесничества до точки 1275 (N55°21'45", E47°30'06");

в юго-юго-западном направлении 1536 м по северным границам лесных кварталов 8 и 7 Комсомольского участкового лесничества Канашского лесничества до точки 1292 (N55°21'05", E47°29'20");

в общем северо-западном направлении 878 м по северной границе лесного квартала 7 Комсомольского участкового лесничества Канашского лесничества до точки 1299 (N55°21'28", E47°28'54");

в общем юго-западном направлении 239 м по северной границе лесного квартала 7 Комсомольского участкового лесничества Канашского лесничества до точки 1307 (N55°21'24", E47°28'42");

в общем северо-западном направлении 2127 м по северным границам лесных кварталов 7 и 2 Комсомольского участкового лесничества Канашского лесничества до точки 1324 (N55°22'06", E47°27'09");

в северо-северо-восточном направлении 346 м по восточной границе лесного квартала 1 Комсомольского участкового лесничества Канашского лесничества, далее между пахотными полями до точки 1326 (N55°22'17", E47°27'15");

в общем западно-северо-западном направлении 533 м вдоль границы пахотного поля и северной границы лесного квартала 1 Комсомольского участкового лесничества Канашского лесничества до его северного угла (т. 1331, N55°22'22", E47°26'47");

в юго-западном направлении 290 м вдоль северо-западной границы лесного квартала 1 Комсомольского участкового лесничества Канашского лесничества до точки 1334 (N55°22'15", E47°26'37");

в западном направлении 106 м вдоль границы лесного квартала 1 Комсомольского участкового лесничества Канашского лесничества до его северо-западного угла (т. 1335, N55°22'15", E47°26'31");

в юго-западном направлении 1940 м вдоль западных границ лесных кварталов 1, 6 и 12 Комсомольского участкового лесничества Канашского лесничества до угла леса (т. 1347, N55°21'18", E47°25'47");

в западном направлении 1399 м вдоль северных границ лесных кварталов 12 и 5 Комсомольского участкового лесничества Канашского лесничества до угла леса (т. 1354, N55°21'19", E47°24'28");

в северо-западном направлении 160 м вдоль северной границы лесного квартала 5 Комсомольского участкового лесничества Канашского лесничества до его крайнего северного угла (т. 1356, N55°21'23", E47°24'22");

в общем северо-восточном направлении 396 м вдоль русла безымянного ручья до точки 1379 (N55°21'31", E47°24'37");

в общем северном направлении 427 м вдоль русла безымянного ручья до точки 1438 (N55°21'43", E47°24'38");

в общем северо-северо-восточном направлении 451 м вдоль русла безымянного ручья до оврага, примыкающего с востока к руслу ручья (т. 1475, N55°21'55", E47°24'47");

в общем западном направлении 447 м вдоль русла безымянного ручья до точки, являющейся точкой смежества с землями Комсомольского и Ибресинского муниципальных округов Чувашской Республики (т. 1498, N55°21'55", E47°24'24").

Далее граница проходит в северо-северо-восточном направлении 1013 м вдоль границы пахотного поля до его угла (т. 1500, N55°22'26", E47°24'42");

в западно-северо-западном направлении 3002 м вдоль границы пахотного поля, пересекая овраг, до угла пахотного поля (т. 1507, N55°22'52", E47°21'57");

в северо-восточном направлении 311 м вдоль границы пахотного поля до границы леса (т. 1508, N55°23'1", E47°22'4");

в западно-юго-западном направлении 650 м вдоль северной границы лесного квартала 40 Шихранского участкового лесничества Канашского лесничества до его юго-западного угла (т. 1509, N55°22'58", E47°21'28");

в северо-восточном направлении 849 м вдоль западной границы лесного квартала 40 Шихранского участкового лесничества Канашского лесничества до точки 1512 (N55°23'22", E47°21'51");

в северо-западном направлении 528 м вдоль западной границы лесного квартала 40 Шихранского участкового лесничества Канашского лесничества до точки 1515 (N55°23'37", E47°21'36");

в северо-западном направлении 203 м вдоль западной границы лесного квартала 40 и южной границы лесного квартала 37 Шихранского участкового лесничества Канашского лесничества до угла леса (т. 1516, N55°23'43", E47°21'30");

в западно-северо-западном направлении 858 м вдоль южной границы лесного квартала 37 Шихранского участкового лесничества Канашского лесничества до русла р. Урюм (т. 1521, N55°23'52", E47°20'46");

в общем западном направлении 705 м вдоль русла р. Урюм до северо-западного поля (т. 1551, N55°23'53", E47°20'14");

в юго-юго-западном направлении 995 м по грунтовой дороге вдоль границ двух пахотных полей до начала лесопосадки (т. 1557, N55°23'23", E47°19'54");

в западно-северо-западном направлении 2489 м по грунтовой дороге вдоль границы двух пахотных полей до лесопосадки, далее, пересекая лесопосадку и автомобильную дорогу "Аниш" (а.д. "Волга" – Урмары – Канаш – Ибреси – Алатырь), до точки 1567 (N55°23'45", E47°17'38");

в северо-восточном направлении 686 м вдоль западной границы пахотного поля, пересекая безымянный ручей – приток р. Урюм, до точки 1571 (N55°24'4", E47°17'59");

в общем северном направлении 1408 м вдоль пахотных полей, пересекая русло р. Урюм, продолжает идти вдоль пахотных полей до русла р. Урюм (т. 1573, N55°24'27", E47°18'09");

в общем западно-северо-западном направлении 2705 м вдоль русла р. Урюм до леса (т. 1702, N55°24'56", E47°16'12");

в общем западно-юго-западном направлении 965 м вдоль юго-восточной границы лесного квартала 72 Шихранского участкового лесничества Канашского лесничества до его юго-западного угла (т. 1721, N55°24'51", E47°15'20");

в юго-западном направлении 1273 м вдоль восточной стороны лесопосадки до северного угла лесного квартала 50 Шихранского участкового лесничества Канашского лесничества до точки 1726 (N55°24'24", E47°14'26");

в общем южном направлении 1504 м вдоль восточной границы лесного квартала 50 Шихранского участкового лесничества Канашского лесничества до его юго-восточного угла (т. 1740, N55°23'38", E47°14'16");

в общем западно-юго-западном направлении 1040 м вдоль южной границы лесного квартала 50 Шихранского участкового лесничества Канашского лесничества до его юго-западного угла (т. 1743, N55°23'24", E47°13'25");

в западно-северо-западном направлении 87 м, в юго-юго-западном направлении 263 м вдоль восточной границы лесного квартала 49 Шихранского участкового лесничества Канашского лесничества, в западно-северо-западном направлении 290 м вдоль южной границы указанного лесного квартала до его юго-западного угла (т. 1749, N55°23'21", E47°12'57");

в северном направлении 937 м вдоль западной границы лесного квартала 49 Шихранского участкового лесничества Канашского лесничества до юго-восточного угла лесного квартала 48 указанного участкового лесничества (т. 1754, N55°23'51", E47°12'58");

в общем юго-западном направлении 961 м вдоль южной границы лесного квартала 48 Шихранского участкового лесничества Канашского лесничества до угла леса (т. 1766, N55°23'43", E47°12'8");

в юго-юго-западном направлении 312 м вдоль южной границы лесного квартала 48 Шихранского участкового лесничества Канашского лесничества до угла леса (т. 1767, N55°23'33", E47°12'5");



в западном направлении 1215 м вдоль южных границ лесных кварталов 48 и 47 Шихранского участкового лесничества Канашского лесничества до юго-западного угла лесного квартала 47 указанного участкового лесничества (т. 1772, N55°23'35", E47°10'56");

в общем северном направлении 1784 м вдоль западной границы лесного квартала 47 Шихранского участкового лесничества Канашского лесничества до русла безымянного ручья (т. 1804, N55°24'22", E47°11'11");

в общем западно-юго-западном направлении 466 м вдоль русла безымянного ручья до точки 1819 (N55°24'19", E47°10'47");

в общем северо-западном направлении 1054 м вдоль границы пахотного поля, пересекая грунтовую дорогу, до северо-восточного угла пахотного поля (т. 1824, N55°24'45", E47°10'20");

в общем западно-северо-западном направлении 871 м вдоль русла безымянного ручья до точки 1845 (N55°24'52", E47°9'34");

в общем северо-северо-восточном направлении 1227 м вдоль русла безымянного ручья до лесопосадки (т. 1877, N55°25'25", E47°9'59");

в северо-западном направлении 589 м по прямой вдоль южной стороны лесополосы до точки, являющейся точкой смежества с землями Ибресинского и Вурнарского муниципальных округов Чувашской Республики (т. 1879, N55°25'34", E47°9'30").

Далее граница проходит в северо-северо-восточном направлении по прямой 2409 м между пахотными полями до северного угла лесного массива (т. 1886, N55°26'47", E47°10'16");

в северо-западном направлении 1416 м между пахотными полями до русла р. Кошлаушка (т. 1891, N55°27'10", E47°9'7");

в общем северо-северо-западном направлении 5100 м вдоль русла р. Кошлаушка до точки 2026 (N55°28'41", E47°8'17");

в общем северо-восточном направлении 1587 м по руслу р. Малый Цивиль до точки, расположенной в 100 м от границы д. Рунги Вурнарского муниципального округа Чувашской Республики (т. 2055, N55°29'14", E47°9'15");

в северо-северо-восточном направлении 1256 м по грунтовой дороге между пахотными полями до точки 2067 (N55°29'54", E47°9'18");

в северо-восточном направлении 1112 м по грунтовой дороге между пахотными полями до точки 2079 (N55°30'18", E47°10'4");

в северо-северо-восточном направлении по прямой 409 м по сенокосному полю до южной стороны лесопосадки (т. 2083, N55°30'31", E47°10'7");

в восточном направлении 327 м по южной стороне лесопосадки до точки 2085 (N55°30'32", E47°10'25");

в общем северном направлении 1494 м вдоль сенокосных полей до русла р. Санарки (т. 2092, N55°31'19", E47°10'34");

в общем восточном направлении 2817 м вдоль русла р. Санарки до точки 2165 (N55°31'23", E47°12'32");

в общем северном направлении 1150 м по пойме р. Санарки и по западной стороне лесополосы между пахотными полями до точки 2179 (N55°31'58", E47°12'22");

в восточном направлении 692 м по проселочной дороге между пахотными полями до перекрестка грунтовых дорог (т. 2182, N55°31'58", E47°31'1");

в общем северном направлении 1705 м между сенокосными полями до русла р. Поштанарка (т. 2194, N55°32'53", E47°13'4");

в общем северо-восточном направлении 1209 м вдоль русла безымянного притока р. Поштанарка и восточному отрожку оврага до точки 2205 (N55°33'28", E47°13'28");

в северо-северо-западном направлении 142 м до вершины восточного отрожка оврага (т. 2209, N55°33'32", E47°13'24");

в северо-северо-восточном направлении 419 м по грунтовой дороге между пахотными полями до точки 2211 (N55°33'46", E47°13'28");

в северо-северо-восточном направлении 885 м между пахотными полями до безымянной речки, далее по ее руслу до р. Пузмерка (т. 2220, N55°34'12", E47°13'42");

в северо-западном направлении 1095 м вдоль пойменной части р. Пузмерка, далее по оврагу между пахотными полями до юго-восточного угла лесного квартала 88 Вурнарского участкового лесничества Вурнарского лесничества (т. 2231, N55°34'33", E47°12'58");

в общем северо-западном направлении 3125 м вдоль восточных границ лесных кварталов 88 и 86 Вурнарского участкового лесничества Вурнарского лесничества, северных границ лесных кварталов 86 и 85 указанного участкового лесничества до северного угла лесного квартала 85 указанного участкового лесничества (т. 2261, N55°35'41", E47°11'29");

в юго-западном направлении 42 м по северной границе лесного квартала 85 Вурнарского участкового лесничества Вурнарского лесничества, в юго-восточном направлении 6 м до точки 2263 (N55°35'40", E47°11'27");

в юго-юго-восточном направлении 583 м по западной границе лесного квартала 85 Вурнарского участкового лесничества Вурнарского лесничества до точки 2267 (N55°35'22", E47°11'30");

в западном направлении 93 м по западной границе лесного квартала 85 Вурнарского участкового лесничества Вурнарского лесничества до точки 2269 (N55°35'22", E47°11'25");

в общем северо-северо-западном направлении 172 м по прямой вдоль пахотного поля до точки 2271 (N55°35'37", E47°11'23");

в западном направлении по прямой 447 м до точки 2274 (N55°35'27", E47°10'58");

в северном направлении по прямой 129 м между пахотными полями до точки 2276 (N55°35'31", E47°10'58");

в северо-западном направлении 167 м между пахотными полями, пересекая грунтовую дорогу, до точки 2277 (N55°35'34", E47°10'50");

в северном направлении по прямой 835 м между пахотными полями вдоль восточной стороны лесного массива до точки 2282 (N55°36'01", E47°10'52");

в северо-восточном направлении 1344 м между пахотными полями, пересекая овраг, до северо-западного угла лесного квартала 84 Вурнарского участкового лесничества Вурнарского лесничества (т. 2292, N55°36'32", E47°11'42");

в северо-западном направлении 1642 м между пахотными полями до точки 2297 (N55°37'13", E47°10'44");

в северо-восточном направлении 5200 м между пахотными полями до оврага, далее по дну оврага до запруды, проходит по ней, далее по дну овражка, через вторую запруду до точки в р. Матца, являющейся точкой смежества с землями Вурнарского и Красноармейского муниципальных округов Чувашской Республики (т. 2362, N55°39'22", E47°13'0").

Далее граница проходит в общем восточно-юго-восточном направлении 4467 м вдоль русла р. Матца до устья безымянного притока (т. 2524, N55°38'48", E47°15'58");

в общем восточном направлении 1175 м вдоль русла р. Матца до устья безымянного притока (т. 2580, N55°38'49", E47°16'52");

в общем северо-восточном направлении 766 м вдоль русла безымянного притока р. Матца до точки 2597 (N55°39'7", E47°17'14");

в юго-восточном направлении 332 м по сенокосному полю до точки 2601 (N55°39'1", E47°17'28");

в восточном направлении 1011 м между сенокосными полями до крайней западной точки лесопосадки (т. 2607, N55°39'0", E47°18'26");

в общем северном направлении 1940 м до точки 2621 (N55°39'59", E47°18'23");

в юго-западном направлении по прямой 42 м до лесного массива (т. 2622, N55°39'59", E 47°18'21");

в северо-восточном направлении по прямой 311 м до лесопосадки (т. 2623, N55°40'8", E47°18'24");

в общем северо-северо-западном направлении 650 м до точки 2629 (N55°40'28", E47°18'18");

в общем северном направлении 535 м между лесными массивами до точки, являющейся точкой смежества с землями Красноармейского и Цивильского муниципальных округов Чувашской Республики (т. 2633, N55°40'45", E47°18'21").

Далее граница проходит в восточно-юго-восточном направлении 1296 м между пахотными полями до северной границы лесного квартала 9 Канашского участкового лесничества Канашского лесничества (т. 2639, N55°40'37", E47°19'34");

в общем северо-восточном направлении 936 м по северной границе лесного квартала 9 Канашского участкового лесничества Канашского лесничества и по восточной границе лесного массива до точки 2649 (N55°40'59", E47°20'8");

в общем северо-северо-западном направлении 632 м вдоль восточной стороны лесного массива до его северной точки (т. 2658, N55°41'16", E47°19'55");

в северо-северо-восточном направлении 683 м между пахотными полями до точки 2665 (N55°41'36", E47°20'12");

в юго-восточном направлении 362 м до точки 2668 (N55°41'30", E47°20'29");

в общем северо-восточном направлении 2149 м вдоль левого берега безымянной речки, огибающей с западной стороны д. Аслыялы, до точки 2717 (N55°42'6", E47°21'59");

в общем юго-восточном направлении 1270 м по проселочной дороге между пахотными полями до точки 2730 (N55°41'29", E47°22'21");

в общем восточно-северо-восточном направлении 437 м вдоль пахотного поля и по пойме безымянного ручья до точки 2734 (N55°41'31", E47°22'45");

в общем северо-восточном направлении 956 м вдоль русла безымянного ручья до точки 2748 (N55°41'55", E47°23'7");

в юго-восточном направлении 868 м вдоль пахотного поля до точки 2752 (N55°41'42", E47°23'50");

в общем северо-восточном направлении 621 м между пахотными полями до точки 2755 (N55°41'59", E47°24'4");

в юго-восточном направлении по прямой 1644 м по западной стороне лесопосадки до западной стороны защитной лесополосы (т. 2759, N55°41'13", E47°24'49");

в юго-юго-западном направлении 345 м по западной стороне лесополосы до точки 2761 (N55°41'1", E47°24'46");

в восточном направлении по прямой 1195 м по проселочной дороге между пахотными полями, пересекая автомобильную дорогу А-151 Цивильск – Ульяновск, до восточной стороны лесополосы (т. 2771, N55°41'2", E47°25'54");

в общем северо-северо-восточном направлении 1915 м по восточной стороне лесополосы автомобильной дороги А-151 Цивильск – Ульяновск до точки 2786 (N55°42'0", E47°26'13");

в общем восточно-юго-восточном направлении 2371 м вдоль пахотных полей, по южной окраине д. Таганы Цивильского муниципального округа Чувашской Республики до русла р. Малый Цивиль (т. 2802, N55°41'44", E47°28'23");

в общем юго-восточном направлении 7359 м вдоль русла р. Малый Цивиль до точки 2904 (N55°39'51", E47°30'18");

в общем северо-восточном направлении 4651 м по окраине южных границ лесных кварталов 99–101 Цивильского участкового лесничества Опытного лесничества до точки 2951 (N55°41'4", E47°32'55");

в северо-восточном направлении по прямой 2460 м между пахотными полями вдоль восточной стороны лесопосадок, пересекая отвержки, до точки 2961 (N55°42'11", E47°34'13");

в восточно-юго-восточном направлении 357 м, огибая пахотное поле, до русла безымянного ручья (т. 2964, N55°42'9", E47°34'33");

в северо-северо-восточном направлении 118 м вдоль русла безымянного ручья до точки 2965 (N55°42'13", E47°34'35");

в общем восточно-юго-восточном направлении 1697 м между лесным массивом и кромкой оврага до полосы отвода автомобильной дороги Канаш – Тюлькой – Словаши – а.д. "Волга" (т. 2977, N55°42'7", E47°36'5");

в северо-восточном направлении 2866 м по смежеству пахотных угодий до точки, находящейся на западной стороне автомобильной дороги Канаш – Тюлькой – Словаши – а.д. "Волга" (т. 2995, N55°43'26", E47°37'18");

в общем северо-восточном направлении 321 м вдоль полосы отвода автомобильной дороги Канаш – Тюлькой – Словаши – а.д. "Волга", по проселочной дороге, проходящей между пахотными полями, пересекая грунтовую дорогу и автомобильную дорогу Канаш – Тюлькой – Словаши – а.д. "Волга", до начальной точки 1 (N55°43'35", E47°37'29") хода границы Канашского муниципального округа Чувашской Республики."

## Статья 2

Настоящий Закон вступает в силу со дня его официального опубликования.

Глава

Чувашской Республики – О. Николаев

г. Чебоксары

25 октября 2024 года

№ 64

