



ЧАВАШ РЕСПУБЛИКИН ПУСЛАХЁН УКАЗЁ

УКАЗ ГЛАВЫ ЧУВАШСКОЙ РЕСПУБЛИКИ

О внесении изменений в Указ Главы Чувашской Республики от 16 октября 2015 г. № 160

Руководствуясь статьей 73 Конституции Чувашской Республики,
п о с т а н о в л я ю:

1. Утвердить прилагаемые изменения, которые вносятся в Схему размещения, использования и охраны охотничьих угодий на территории Чувашской Республики, утвержденную Указом Главы Чувашской Республики от 16 октября 2015 г. № 160 (в редакции указов Главы Чувашской Республики от 23 апреля 2020 г. № 119, от 6 ноября 2020 г. № 289, от 4 сентября 2023 г. № 121).

2. Настоящий Указ вступает в силу со дня его официального опубликования.

Глава
Чувашской Республики — О. Николаев

г. Чебоксары
20 августа 2024 года
№ 84



ИЗМЕНЕНИЯ,
которые вносятся в Схему размещения, использования и охраны
охотничьих угодий на территории Чувашской Республики

1. В разделе IV Схемы размещения, использования и охраны охотничьих угодий на территории Чувашской Республики (далее – Схема):

в подразделе 4.1:

в абзаце втором цифры «1637,683» заменить цифрами «1629,892»;

в абзаце четвертом слова «1 марта 2023 г.» заменить словами «1 марта 2024 г.»;

второе и третье предложения абзаца пятого изложить в следующей редакции: «На 1 марта 2024 г. пользование охотничьими ресурсами в Чувашской Республике осуществляют 21 юридическое лицо и 4 индивидуальных предпринимателя, за которыми закреплено 41 охотничье угодье общей площадью 1097,795 тыс. га. Сведения о закрепленных охотничьих угодьях в разрезе муниципальных округов Чувашской Республики по состоянию на 1 марта 2024 г. приведены в табл. 5.»;

второе и третье предложения абзаца шестого изложить в следующей редакции: «По состоянию на 1 марта 2024 г. общая площадь общедоступных охотничьих угодий составила 525,973 тыс. га, что составляет 32,64% от общей площади охотничьих угодий. Сведения об общедоступных охотничьих угодьях в разрезе муниципальных округов Чувашской Республики по состоянию на 1 марта 2024 г. приведены в табл. 6.»;

в таблице 4:

в наименовании слова «1 марта 2023 г.» заменить словами «1 марта 2024 г.»;

позицию 3 изложить в следующей редакции:

1	2	3	4	5	6	7	8	9	10	11
«3.	Батыревский	94365	87230	7135	63435,75	67,3	30765	32,7	0/135	27,61»;

позиции 10 и 11 изложить в следующей редакции:

1	2	3	4	5	6	7	8	9	10	11
«10.	Красночетайский	69156	63431	5725	34892,22	57,8	25453,9	42,2	0/0	5004,01
11.	Мариинско-По- садский	68605	66983	1622	38181,04	58,35	27253,71	41,65	0/2382	162,82»;

позицию 13 изложить в следующей редакции:

1	2	3	4	5	6	7	8	9	10	11
«13.	Порецкий	111686	109062	2624	73735	67,4	35603,37	32,6	138/0	2253,74»;

позицию 16 изложить в следующей редакции:

1	2	3	4	5	6	7	8	9	10	11
«16.	Чебоксарский	117696	108860	8836	53635,69	53,6	46492,88	46,4	58/8912	1863,21
	Чебоксарский го- родской округ	25276	-	-	-	-	-	-	-	534,45
	Новочебоксар- ский городской округ	5114	-	-	-	-	-	-	-	-»;

позицию 18 изложить в следующей редакции:

1	2	3	4	5	6	7	8	9	10	11
«18.	Шумерлинский	104737	100530	4207	79672	87,1	11774,34	12,9	0/882	9610,39
	Шумерлинский городской округ	1328	-	-	-	-	-	-	-	-»;

в таблице 5:

в наименовании слова «1 марта 2023 г.» заменить словами «1 марта 2024 г.»;

позицию 5 изложить в следующей редакции:

1	2	3	4	5
«5.	Общество с ограниченной ответ- ственностью Торгово-промыш- ленная компания «Шыгырдань»	«Люльское», 11,835	охотхозяйствен- ное соглашение от 20.12.2023	20.12.2023 – 19.12.2072»;

позицию 7 изложить в следующей редакции:

1	2	3	4	5
«7.	Общество с ограниченной ответ- ственностью «Хант Сервис»	«Янгорчинское», 28,059	охотхозяйствен- ное соглашение от 28.10.2015	28.10.2015 – 28.10.2064»;

позицию 15 изложить в следующей редакции:

1	2	3	4	5
«15.	Чувашская республиканская об- щественная организация «Союз обществ охотников и рыболовов Чувашской Республики»	«Красночетайское», 25,654	охотхозяйствен- ное соглашение от 20.12.2023	20.12.2023 – 19.12.2072»;

позицию 25 изложить в следующей редакции:

1	2	3	4	5
«25.	Чувашская республиканская об- щественная организация «Союз обществ охотников и рыболовов Чувашской Республики»	«Новочебоксар- ское», 7,573	охотхозяйствен- ное соглашение от 20.12.2023	20.12.2023 – 19.12.2072»;

позицию 29 изложить в следующей редакции:

1	2	3	4	5
«29.	Общество с ограниченной ответ- ственностью «Черные береты»	«Абашевское», 13,698	охотхозяйствен- ное соглашение от 01.11.2016	01.11.2016 – 01.11.2065»;

в таблице 6:
в наименовании слова «1 марта 2023 г.» заменить словами «1 марта 2024 г.»;
позиции 10 и 11 изложить в следующей редакции:

1	2	3	4	5	6	7	8
«10.	Красночетайский	2	уч. 1	13318,28	25453,9	1410,64	11907,64
			уч. 2	12135,62		489,68	11645,94
11.	Мариинско-По- садский	1	планируемое к закреплению охотничье удолье		4899,93		
				2		уч. 1	15848,25
		уч. 2	6505,53		210,28	6295,25»;	

позицию 16 изложить в следующей редакции:

1	2	3	4	5	6	7	8
«16.	Чебоксарский	1	планируемое к закреплению охотничье удолье		4899,93		
				3		уч. 1	7183,52
		уч. 2	31540,68		3864,72	27675,96	
		уч. 3	6544,8		5,67	6539,13»;	

позицию 18 изложить в следующей редакции:

1	2	3	4	5	6	7	8		
«18.	Шумерлинский	4	планируемое к закреплению охотничье удолье		4899,93				
				уч. 1		5487,52	11774,34	217,15	5270,37
				уч. 2		4390,15		404,52	3985,63
				уч. 3		1556,18		187,03	1369,15
				уч. 4		340,49		89,96	250,53»;

в подразделе 4.4:
в таблице 11.1:

позицию 8 изложить в следующей редакции:

1	2	3	4	5	6	7	8	9	10	11	12	13	14	15	16	17
«8.	ЗООУ «Люльское»		10754,44	85,14	0	22,55	0	0	0	820,02	22,86	130,71	0	0	0	11835,72»;

позицию 25 изложить в следующей редакции:

1	2	3	4	5	6	7	8	9	10	11	12	13	14	15	16	17
«25.	ЗООУ «Красночетайское»	№ 1	78,09	0	0	1,16	0	0	0	5584,09	67,35	6932,73	0	0	0	12663,42
		№ 2	3080,12	2,52	0	13,36	0	0	0	7541,43	26,03	2367,34	0	0	0	13030,8»;

позицию 28 изложить в следующей редакции:

1	2	3	4	5	6	7	8	9	10	11	12	13	14	15	16	17
«28.	ООУ Мариинско-Посадского муниципального округа	№ 1	3340,52	279,67	0	153,15	0	0	0	5800,69	2550,93	2937,01	0	0	786,28	15848,25
		№ 2	850,33	201,41	0	188,92	0	0	0	1295,79	1671,21	2087,59	0	0	210,28	6505,53»;

дополнить позицией 28.1 следующего содержания:

1	2	3	4	5	6	7	8	9	10	11	12	13	14	15	16	17
«28.1.	Планируемое к закреплению		2298,9	307,2	0	149,16	0	0	0	1122,45	64,23	957,99	0	0	0	4899,93»;

позицию 40 изложить в следующей редакции:

1	2	3	4	5	6	7	8	9	10	11	12	13	14	15	16	17
«40.	Планируемое к закреплению		46,78	0	0	129,18	0	0	0	92,04	772,4	183,48	0	0	0	1223,88»;

позицию 43 изложить в следующей редакции:

1	2	3	4	5	6	7	8	9	10	11	12	13	14	15	16	17
«43.	ЗООУ «Новочебоксарское»	№ 1	3806,46	70,72	0	1504,71	0	0	0	29,4	5,1	248,61	0	0	0	5665
		№ 2	30,84	2,55	0	1,5	0	0	0	14,65	57,38	229,08	0	0	0	336
		№ 3	18,26	3,29	0	10,04	0	0	0	920,94	126,64	493,53	0	0	0	1572,7».

2. В подразделе 6.3 раздела VI:
 в абзаце втором слова «охотничьего угодья в пределах 1 зоны, приведенной» заменить словами «охотничьих угодий в пределах двух зон, приведенных»;
 в абзаце третьем слова «в приложениях № 4–25» заменить словами «в приложениях № 4–25.1»;
 таблицу 28 изложить в следующей редакции:

«Таблица 28

**Охотничьи угодья Чувашской Республики,
 планируемые к закреплению**

№ пп	Наименование муниципальных округов	Планируемые к закреплению угодья	Площадь, га
1.	Чебоксарский	1 зона	1223,88
2.	Мариинско-Посадский	1 зона	4899,93
	Всего	2 зоны	6123,81»;

в таблице 29:
 позицию 3 изложить в следующей редакции:

1	2	3	4	5
«3.	Батыревский	94200,72	30765	32,66»;

позиции 10 и 11 изложить в следующей редакции:

1	2	3	4	5
«10.	Красночетайский	60346,12	25453,9	42,18
11.	Мариинско-Посадский	65434,75	22353,78	34,16»;

позицию 13 изложить в следующей редакции:

1	2	3	4	5
«13.	Порецкий	109338,37	35603,37	32,56»;

позицию 16 изложить в следующей редакции:

1	2	3	4	5
«16.	Чебоксарский	100128,57	45269	45,21»;

позицию 18 изложить в следующей редакции:

1	2	3	4	5
«18.	Шумерлинский	91446,34	11774,34	12,88»;

позицию «Всего» изложить в следующей редакции:

1	2	3	4	5
	«Всего	1629892,41	525972,93	32,27».

3. В разделе VII:

в подразделе 7.5:

абзац второй изложить в следующей редакции:

«Нормы допустимой добычи охотничьих ресурсов, в отношении которых не устанавливается лимит добычи на территории Чувашской Республики, устанавливаются постановлением Кабинета Министров Чувашской Республики.»;

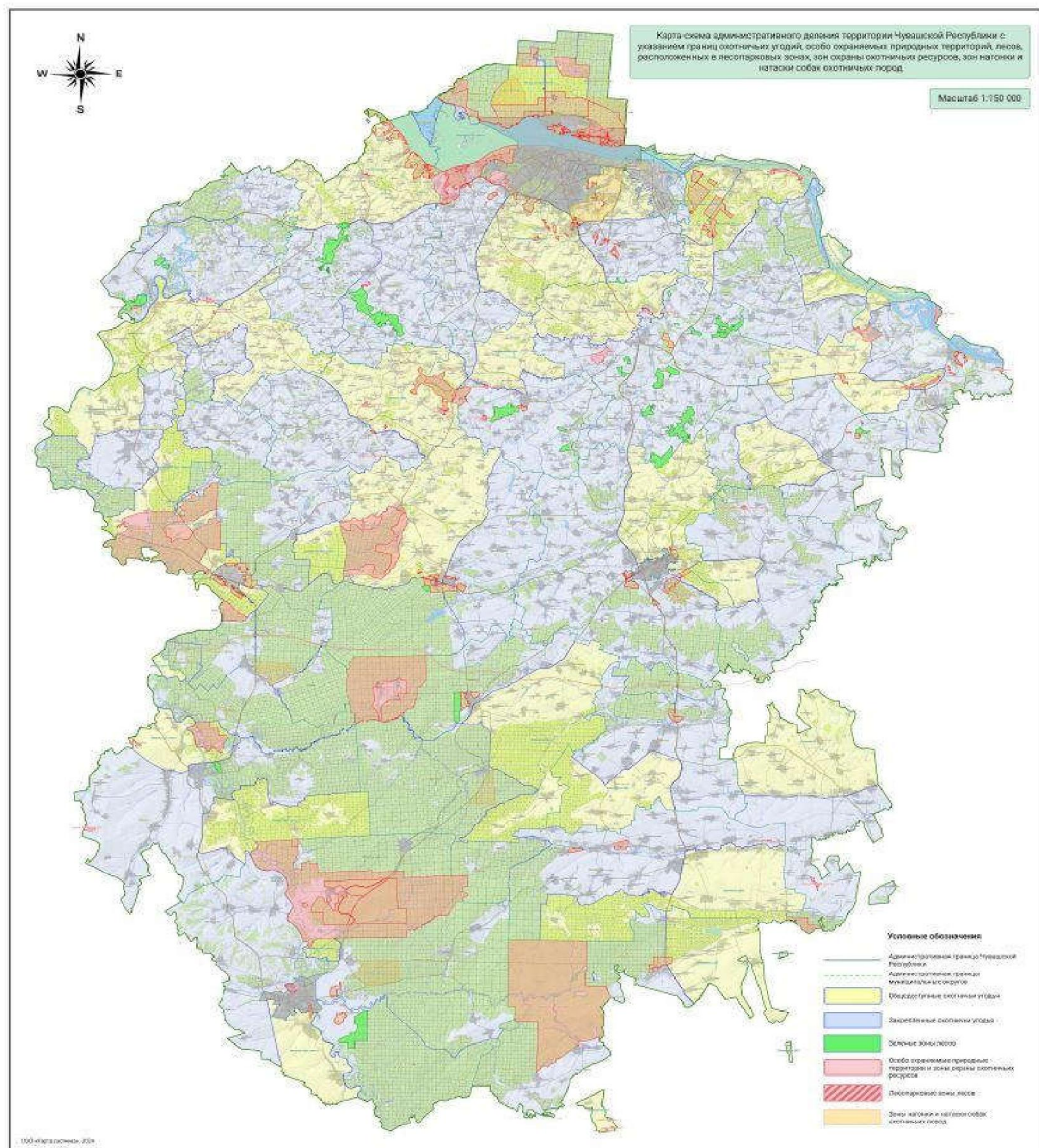
таблицу 34 признать утратившей силу.

4. Приложение № 1 к Схеме изложить в следующей редакции:



«Приложение № 1
к Схеме размещения, использования
и охраны охотничьих угодий на
территории Чувашской Республики

КАРТА-СХЕМА

**административного деления территории Чувашской Республики
с указанием границ охотничьих угодий, особо охраняемых природных территорий, лесов, расположенных в лесопарковых зонах, зон охраны охотничьих ресурсов, зон нагонки и натаски собак охотничьих пород**



Условные обозначения

	Административная граница Чувашской Республики
	Административная граница муниципальных округов
	Общедоступные охотничьи угодья
	Закрепленные охотничьи угодья
	Зеленые зоны лесов
	Особо охраняемые природные территории и зоны охраны охотничьих ресурсов
	Лесопарковые зоны лесов
	Зоны нагонки и натаски собак охотничьих пород».

5. Карту-схему элементов среды обитания Мариинско-Посадского муниципального округа и карту-схему элементов среды обитания Чебоксарского муниципального округа, приведенные в приложении № 2 к Схеме, изложить в следующей редакции:

«Приложение № 2
к Схеме размещения, использования
и охраны охотничьих угодий на
территории Чувашской Республики

КАРТА-СХЕМА
элементов среды обитания Мариинско-Посадского муниципального округа

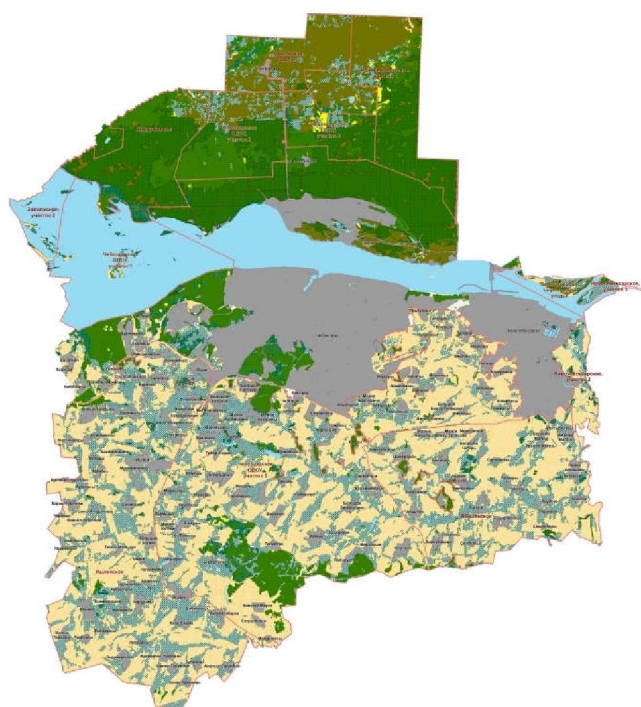


Условные обозначения:

	Границы угодий		Озера, пруды
	Леса хвойные вечнозеленые (хвойных вечнозеленых пород более 80%)		Водотоки
	Леса хвойные листопадные (хвойных листопадных пород более 80%)		Лиственные кустарники
	Леса широколиственные (широколиственных пород более 30%)		Вырубки и зарастающие поля
	Леса мелколиственные (мелколиственных пород более 80%)		Пашни
	Леса смешанные с преобладанием хвойных пород (хвойных пород 60–80%)		Луга сельскохозяйственного назначения (сенокосы и пастбища)
	Леса смешанные с преобладанием мелколиственных пород (мелколиственных пород 60–80%)		Пойменные комплексы с преобладанием леса (лес более 80%)
	Леса смешанные с присутствием широколиственных пород (широколиственных пород менее 30%)		Пойменные комплексы с преобладанием травянистой растительности (лес и кустарники до 20%)
	Леса, искусственно созданные (кроме посадок на месте вырубок)		Пойменные комплексы смешанные кустарниковые
	Болота верховые		Пойменные комплексы смешанные лесные
	Болота травяные		Преобразованные и поврежденные участки (гари, торфоразработки, ветровалы)
	Луга		Промышленные и рудеральные комплексы, населенные пункты
	Водохранилища		

КАРТА-СХЕМА

элементов среды обитания Чебоксарского муниципального округа



Условные обозначения:

	Границы угодий		Озера, пруды
	Леса хвойные вечнозеленые (хвойных вечнозеленых пород более 80%)		Водотоки
	Леса хвойные листопадные (хвойных листопадных пород более 80%)		Лиственные кустарники
	Леса широколиственные (широколиственных пород более 30%)		Вырубки и зарастающие поля
	Леса мелколиственные (мелколиственных пород более 80%)		Пашни
	Леса смешанные с преобладанием хвойных пород (хвойных пород 60–80%)		Луга сельскохозяйственного назначения (сенокосы и пастбища)
	Леса смешанные с преобладанием мелколиственных пород (мелколиственных пород 60–80%)		Пойменные комплексы с преобладанием леса (лес более 80%)
	Леса смешанные с присутствием широколиственных пород (широколиственных пород менее 30%)		Пойменные комплексы с преобладанием травянистой растительности (лес и кустарники до 20%)
	Леса, искусственно созданные (кроме посадок на месте вырубок)		Пойменные комплексы смешанные кустарниковые
	Болота верховые		Пойменные комплексы смешанные лесные
	Болота травяные		Преобразованные и поврежденные участки (гари, торфоразработки, ветровалы)
	Луга		Промышленные и рудеральные комплексы, населенные пункты».
	Водохранилища		

6. Приложение № 14 к Схеме изложить в следующей редакции:

«Приложение № 14
к Схеме размещения, использования
и охраны охотничьих угодий
на территории Чувашской Республики

О П И С А Н И Е

**границ и карта-схема общедоступных охотничьих угодий
Мариинско-Посадского муниципального округа**

**Описание границ общедоступных охотничьих угодий
Мариинско-Посадского муниципального округа (участок 1)**

Северная – от устья реки Цивиль (точка 01 с координатами 56°06'50.15" N, 47°34'42.07" E) по административной границе Мариинско-Посадского муниципального округа до пересечения с берегом острова Козин (точка 02 с координатами 56°07'59.22" N, 47°37'13.79" E), далее в северо-восточном направлении по берегу острова Козин до административной границы Чувашской Республики и Республики Марий Эл, далее на восток по этой административной границе до точки 03 с координатами 56°06'18.79" N, 47°55'09.38" E.

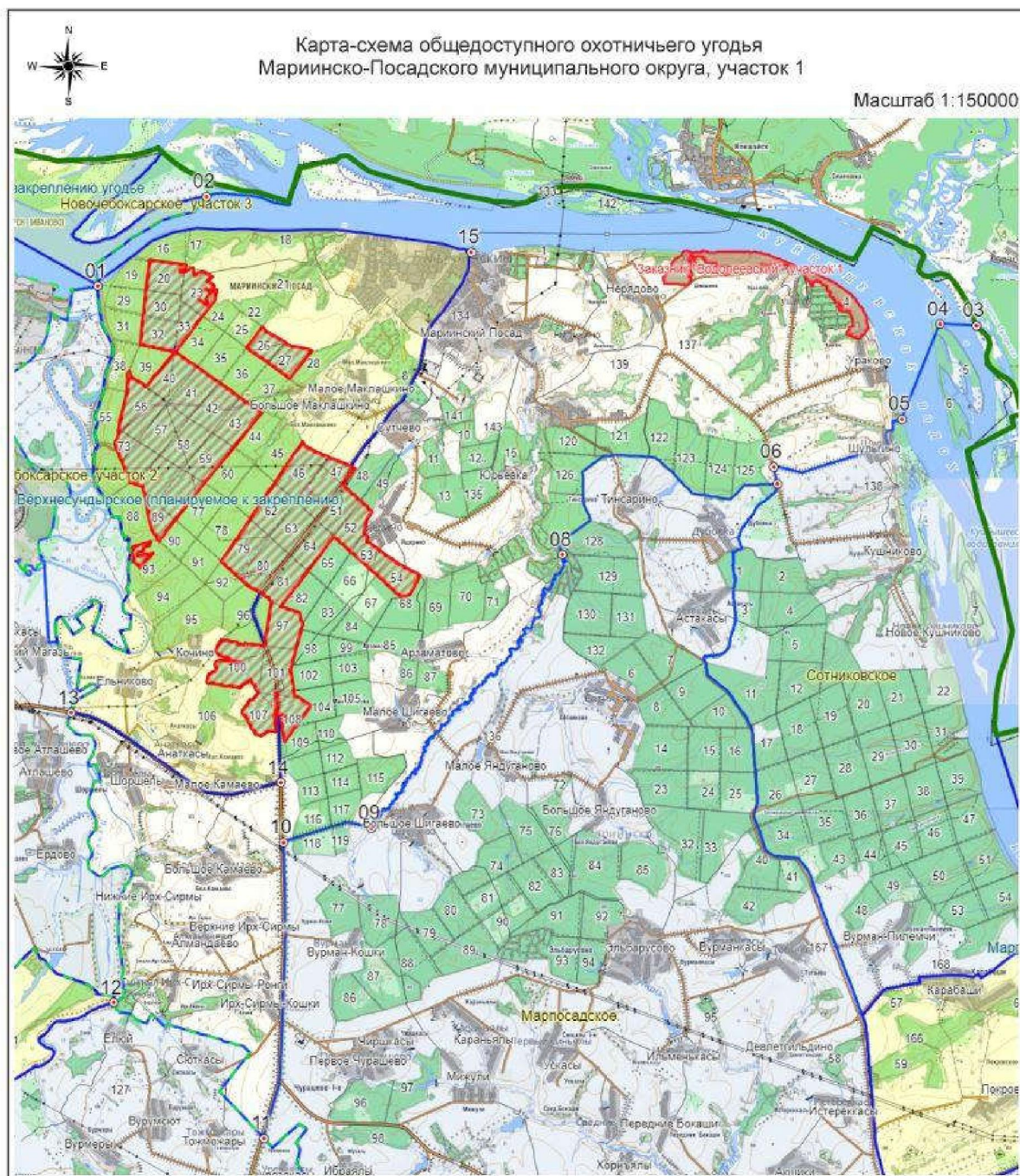
Восточная – от точки 03 с координатами 56°06'18.79" N, 47°55'09.38" E по прямой линии на запад до точки 04 с координатами 56°06'19.65" N, 47°54'19.02" E, далее по прямой линии в юго-западном направлении до берега Куйбышевского водохранилища (точка 05 с координатами 56°05'05.71" N, 47°53'25.56" E), далее по южной границе садовых участков до деревни Шульгино и через эту деревню на запад по автомобильной дороге до пересечения с автомобильной дорогой Кушниково – Нерядово (точка 06 с координатами 56°04'28.64" N, 47°50'26.35" E), далее на юг по указанной автомобильной дороге до пересечения с грунтовой дорогой (точка 07 с координатами 56°04'15.19" N, 47°50'31.91" E), далее от этого пересечения на запад по прямой линии до юго-восточного угла квартала 125 Мариинско-Посадского участкового лесничества. Затем по южным границам кварталов 125, 124, 123, 122, 121 Мариинско-Посадского участкового лесничества, восточным границам кварталов 126, 127 того же участкового лесничества, далее по просеке между кварталами 127 и 128 Мариинско-Посадского участкового лесничества, далее на юго-восток по границе квартала 128 Мариинско-Посадского участкового лесничества до места пересечения с ручьем без названия, далее вниз по среднему течению этого ручья до реки Нижняя Сундырка (точка 08 с координатами 56°03'19.99" N, 47°45'31.26" E). Затем вверх по среднему течению этой реки до места пересечения с автомобильной дорогой, соединяющей деревню Большое Шигаево с автомобильной дорогой межмуниципального значения «Волга» – Марпосад в точке 09 с координатами 55°59'46.22" N, 47°41'04.3" E. Далее на запад по этой автомобильной дороге до пересечения с автомобильной дорогой межмуниципального значения «Волга» – Марпосад в точке 10 с координатами 55°59'34.82" N, 47°39'01.32" E. Далее на юг по автомобильной дороге межмуниципального значения «Волга» – Марпосад до пересечения с административной границей Мариинско-Посадского муниципального округа в точке 11 с координатами 55°55'43.4" N, 47°38'33.82" E.

Южная – от точки 11 с координатами 55°55'43.4" N, 47°38'33.82" E на запад по административной границе Мариинско-Посадского муниципального округа до места пересечения с границей Чебоксарского муниципального округа в точке 12 с координатами 55°57'29.3" N, 47°35'04.32" E.

Западная – от точки 12 с координатами 55°57'29.3" N, 47°35'04.32" E по административной границе Мариинско-Посадского муниципального округа до точки 13 координатами 56°01'16.18" N, 47°34'04.53" E на автомобильной дороге межмуниципального значения Атлашево – а.д. «Волга» – Марпосад, далее по этой автомобильной дороге на восток через д. Малое Камаево до пересечения с автомобильной дорогой межмуниципального значения «Волга» – Марпосад (точка 14 с координатами 56°00'21.82" N, 47°38'57.88" E), далее на север по этой автомобильной дороге через д. Сутчево и г. Мариинский Посад до пристани на берегу р. Волга (точка 15 с координатами 56°07'15.99" N, 47°43'23.11" E), далее на запад по береговой линии Куйбышевского водохранилища до устья реки Цивиль (точка 01 с координатами 56°06'50.15" N, 47°34'42.07" E).

В территорию охотничьего угодья не входят территория государственного природного заказника регионального значения «Водолеевский», а также леса, расположенные в лесопарковых зонах.

Примечание. Карта-схема охотничьего угодья с нанесенным изображением электронного трека, совмещенного с картографической основой, является неотъемлемой частью настоящего описания.



Описание границ общедоступных охотничьих угодий Мариинско-Посадского муниципального округа (участок 2)

Северная – от поворота автомобильной дороги на деревню Карабаши с автомобильной дороги Аксарино – Мариинский Посад (точка 01 с координатами $55^{\circ}57'18.75''$ N, $47^{\circ}52'30.56''$ E) на восток по этой автомобильной дороге до деревни Карабаши, далее по грунтовой дороге до юго-западного угла квартала 56 Сотниковского участкового лесничества Мариинско-Посадского лесничества, далее на восток по южной границе этого квартала до его юго-восточного угла (точка 02 с координатами $55^{\circ}58'18.5''$ N, $47^{\circ}57'07.57''$ E). Далее по прямой линии на северо-запад до административной границы Мариинско-Посадского муниципального округа в точке 03 с координатами $56^{\circ}00'58.18''$ N, $47^{\circ}55'38.27''$ E. Затем

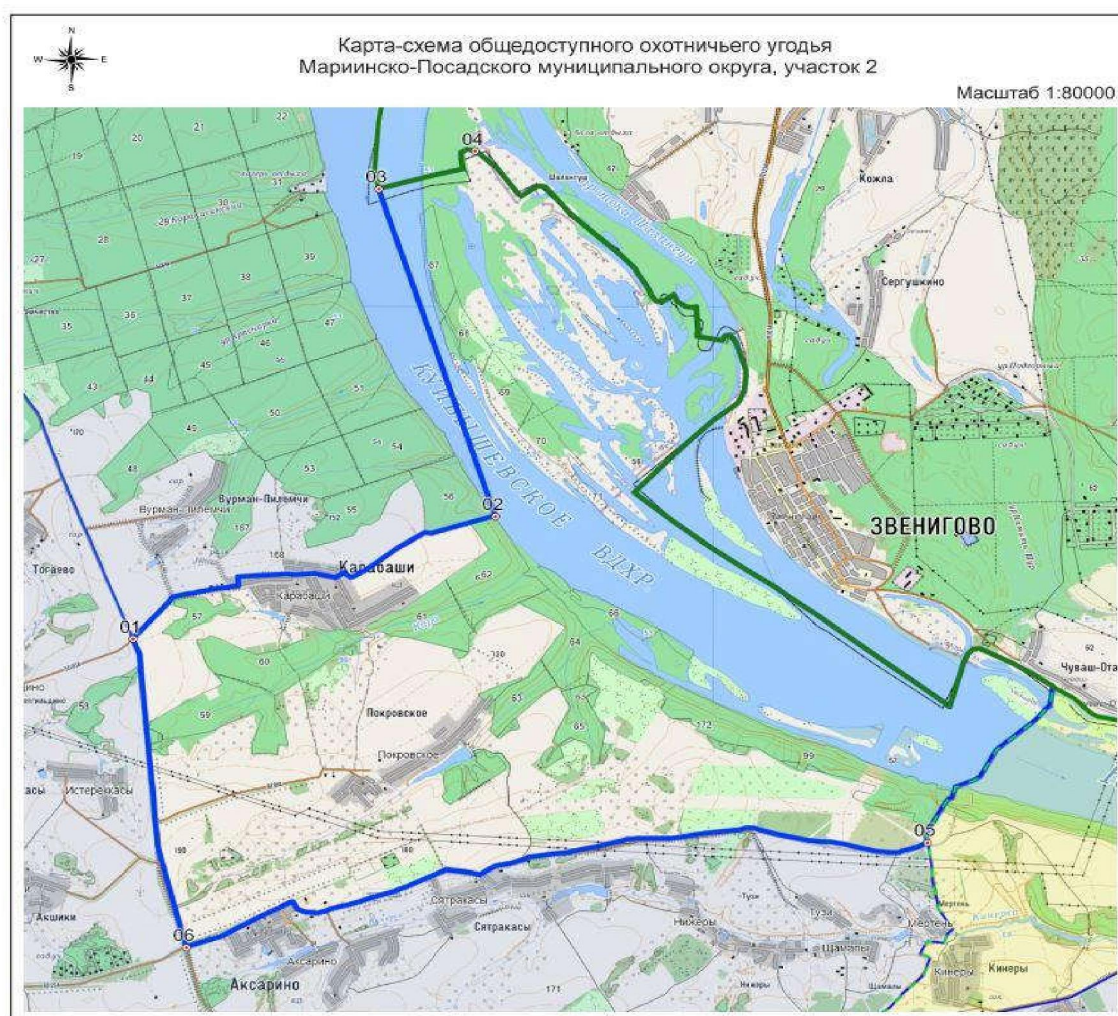
на восток по административной границе Мариинско-Посадского муниципального округа до точки 04 с координатами 56°01'16.66" N, 47°56'52.12" E.

Восточная – от точки 04 с координатами 56°01'16.66" N, 47°56'52.12" E по административной границе Мариинско-Посадского муниципального округа до пересечения с автомобильной дорогой на деревню Аксарино в точке 05 с координатами 55°55'39.33" N, 48°02'37.11" E.

Южная – от точки 05 с координатами 55°55'39.33" N, 48°02'37.11" E на запад по указанной автомобильной дороге через населенные пункты Сятракасы и Аксарино до пересечения с автомобильной дорогой Аксарино – Мариинский Посад (точка 06 с координатами 55°54'48.17" N, 47°53'11.5" E).

Западная – от точки 06 с координатами 55°54'48.17" N, 47°53'11.5" E на север по автомобильной дороге Аксарино – Мариинский Посад до поворота на деревню Карабаши (точка 01 с координатами 55°57'18.75" N, 47°52'30.56" E).

Примечание. Карта-схема охотничьего угодья с нанесенным изображением электронного трека, совмещенного с картографической основой, является неотъемлемой частью настоящего описания.



7. Дополнить Схему приложением № 25.1 следующего содержания:

«Приложение № 25.1
к Схеме размещения, использования
и охраны охотничьих угодий на терри-
тории Чувашской Республики

О П И С А Н И Е
**границ планируемого к закреплению охотничьего угодья Мариинско-
Посадского муниципального округа**

Северная – от места пересечения береговой линии Куйбышевского водохранилища с административной границей Чебоксарского и Мариинско-Посадского муниципальных округов в устье реки Цивиль (точка 01 с координатами 56°06'50.15" N, 47°34'42.07" E) в восточном направлении по береговой линии Куйбышевского водохранилища до пристани г. Мариинский Посад (точка 02 с координатами 56°07'15.99" N, 47°43'23.11" E).

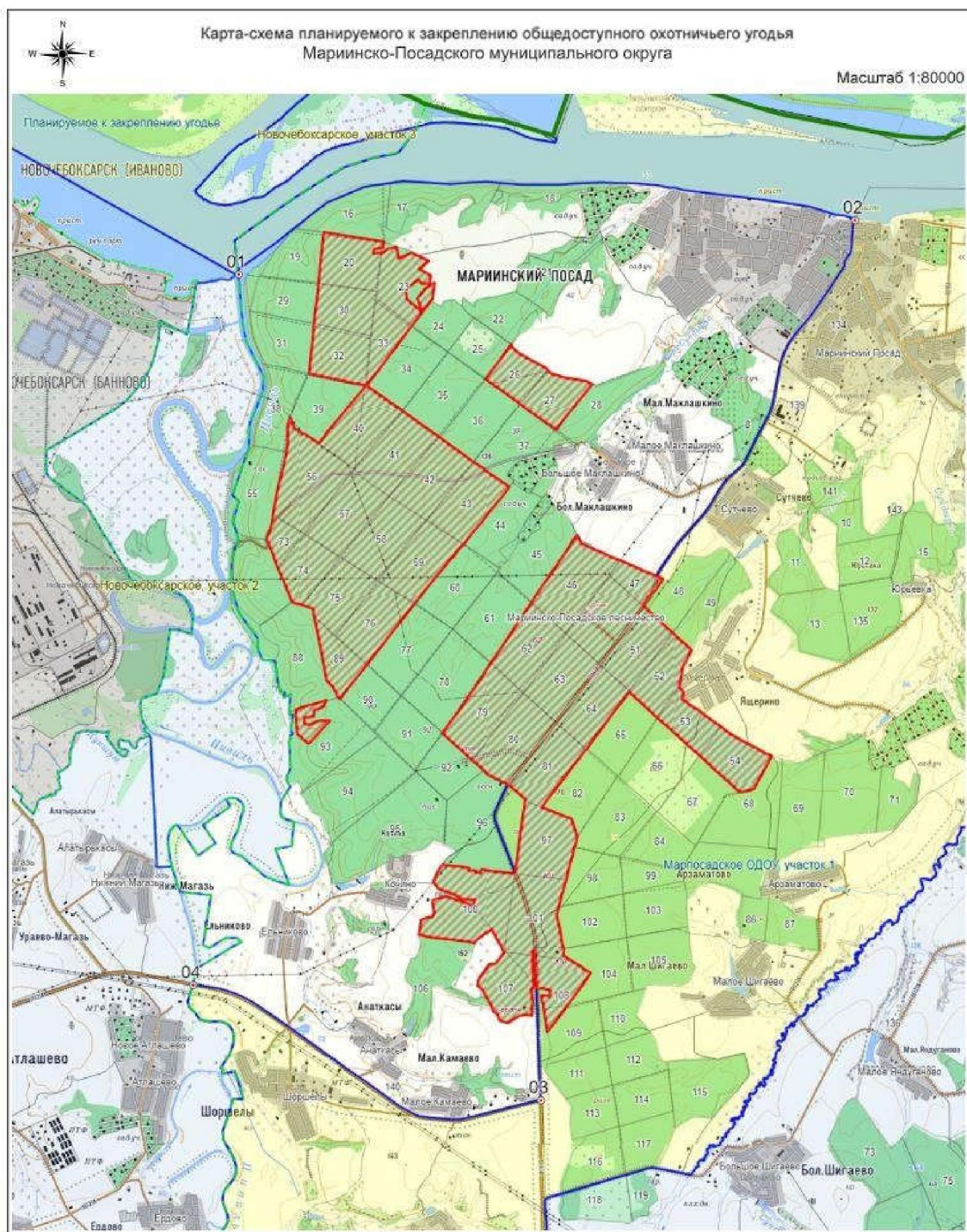
Восточная – от точки 02 с координатами 56°07'15.99" N, 47°43'23.11" E в г. Мариинский Посад в южном направлении по автомобильной дороге межмуниципального значения «Волга» – Марпосад через д. Сутчево до пересечения с автомобильной дорогой межмуниципального значения Атлашево – а.д. «Волга» – Марпосад (точка 03 с координатами 56°00'21.82" N, 47°38'57.88" E).

Южная – от точки 03 с координатами 56°00'21.82" N, 47°38'57.88" E в западном направлении по автомобильной дороге межмуниципального значения Атлашево – а.д. «Волга» – Марпосад через д. Малое Камаево до пересечения этой автомобильной дороги с административной границей Чебоксарского и Мариинско-Посадского муниципальных округов (точка 04 с координатами 56°01'16.18" N, 47°34'04.53" E).

Западная – от точки 04 с координатами 56°01'16.18" N, 47°34'04.53" E на север по административной границе Чебоксарского и Мариинско-Посадского муниципальных округов до места пересечения береговой линии Куйбышевского водохранилища с административной границей Чебоксарского и Мариинско-Посадского муниципальных округов в устье реки Цивиль (точка 01 с координатами 56°06'50.15" N, 47°34'42.07" E).

В территорию охотничьего угодья не входят земли населенных пунктов и леса, расположенные в лесопарковых зонах.

Примечание. Карта-схема охотничьего угодья с нанесенным изображением электронного трека, совмещенного с картографической основой, является неотъемлемой частью настоящего описания.



8. Приложение № 51 к Схеме изложить в следующей редакции:

«Приложение № 51
к Схеме размещения, использования
и охраны охотничьих угодий на
территории Чувашской Республики

О П И С А Н И Е
границ и карта-схема охотничьего угодья «Новочебоксарское»

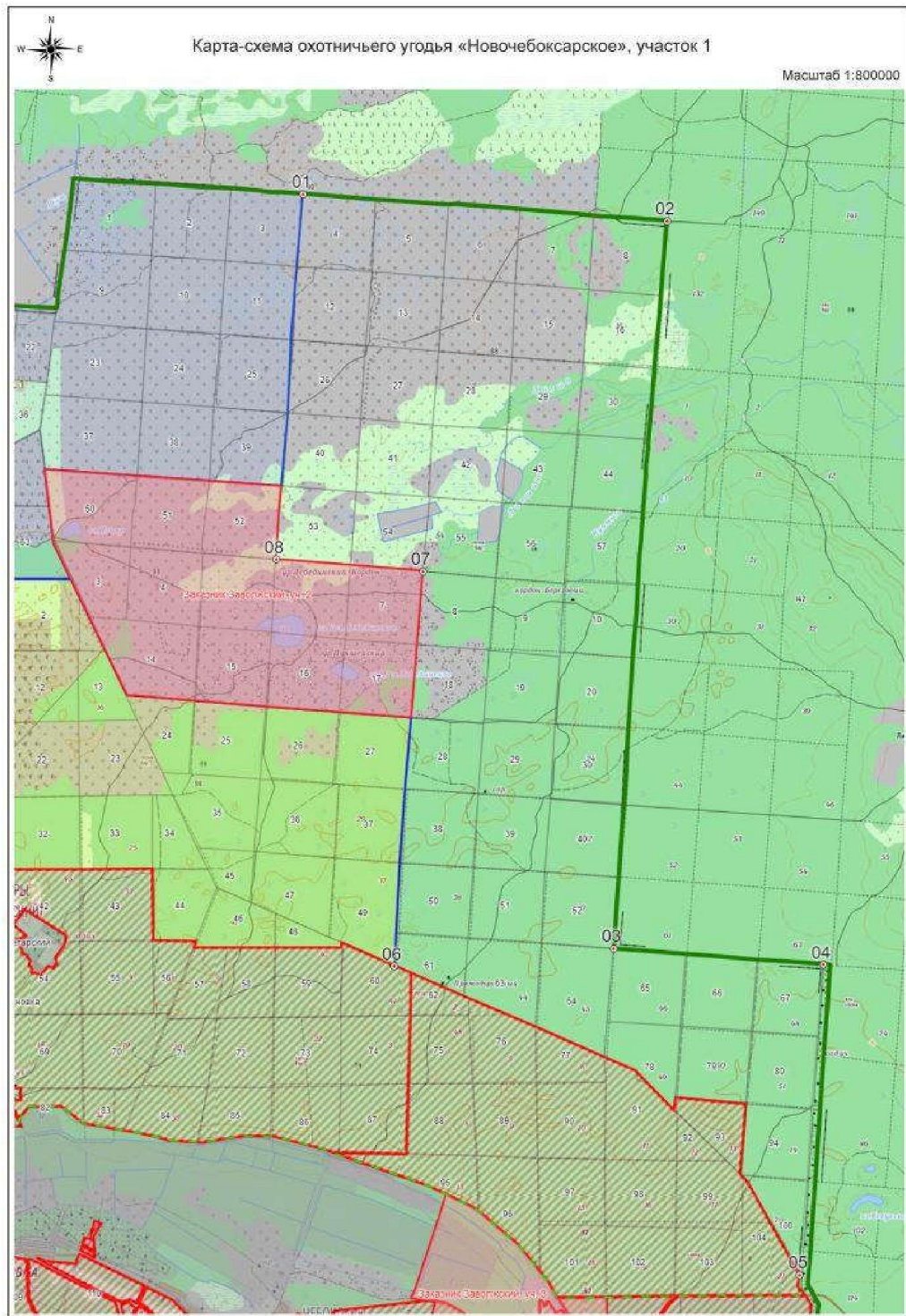
Описание границ охотничьего угодья «Новочебоксарское» (участок 1)

Северная – от северо-западного угла квартала 4 Северного участкового лесничества Чебоксарского лесничества (далее – Северное участковое лесничество) (точка 01 с координатами 56°19'35.17" N, 47°18'21.65" E) в восточном направлении по административной границе Чувашской Республики с Республикой Марий Эл до северо-восточного угла квартала 8 Северного участкового лесничества (точка 02 с координатами 56°19'22.58" N, 47°23'32.96" E).

Восточная – от точки 02 с координатами 56°19'22.58" N, 47°23'32.96" E в южном направлении по административной границе Чувашской Республики с Республикой Марий Эл до юго-восточного угла квартала 52 Сосновского участкового лесничества Чебоксарского лесничества (далее – Сосновское участковое лесничество) (поворотная точка 03 с координатами 56°13'37.67" N, 47°22'47.22" E), далее от точки 03 в восточном направлении по административной границе Чувашской Республики с Республикой Марий Эл до северо-восточного угла квартала 67 Сосновского участкового лесничества (точка 04 с координатами 56°13'29.68" N, 47°25'45.52" E), далее от точки 04 в южном направлении по восточным просекам кварталов 67, 80, 94, 100 Сосновского участкового лесничества до северо-восточного угла квартала 104 Сосновского участкового лесничества (точка 05 с координатами 56°11'02.12" N, 47°25'25.93" E).

Южная – от точки 05 в северо-западном направлении по южной просеке квартала 100 Сосновского участкового лесничества, по западной просеке квартала 94 Сосновского участкового лесничества, по южным просекам кварталов 79, 78, 64, 63, 61 Сосновского участкового лесничества до юго-западного угла квартала 61 Сосновского участкового лесничества (точка 06 с координатами 56°13'29.54" N, 47°19'39.41" E).

Западная – от точки 06 на север по западным просекам кварталов 61, 50, 38, 28, 18, 8 Сосновского участкового лесничества до северо-западного угла квартала 8 Сосновского участкового лесничества (точка 07 с координатами 56°16'36.54" N, 47°20'04.08" E), далее от точки 07 в западном направлении по северным просекам кварталов 7, 6 Сосновского участкового лесничества до юго-западного угла квартала 53 Северного участкового лесничества (точка 08 с координатами 56°16'42.28" N, 47°17'58.32" E), далее от точки 08 в северном направлении по западным просекам кварталов 53, 40, 26, 12, 4 Северного участкового лесничества до северо-западного угла квартала 4 Северного участкового лесничества (точка 01 с координатами 56°19'35.17" N, 47°18'21.65" E).



Описание границ охотничьего угодья «Новочебоксарское» (участок 2)

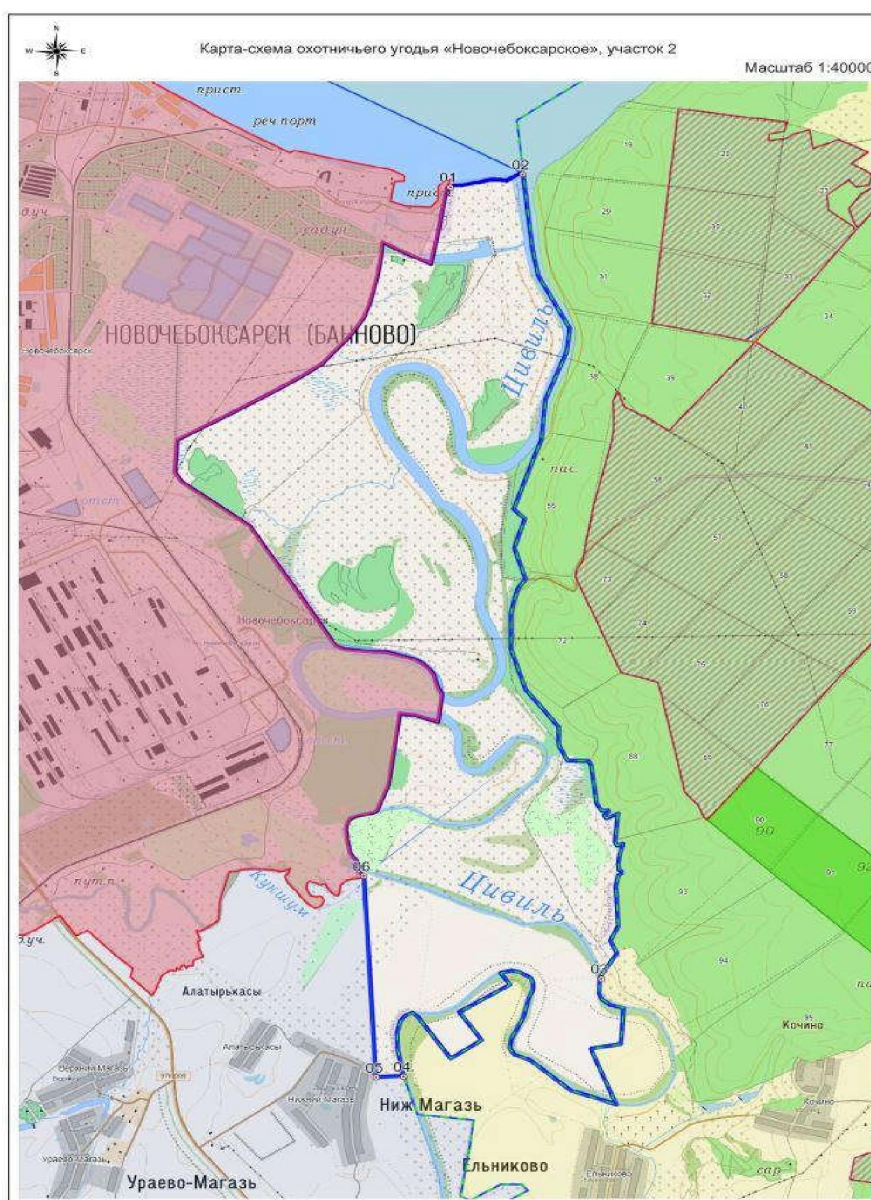
Северная – от места пересечения границы города Новочебоксарск, Чебоксарского муниципального округа и береговой линии Куйбышевского водохранилища в точке 01 с координатами $56^{\circ}06'45.67''$ N, $47^{\circ}34'08.39''$ E в восточном направлении по береговой линии Куйбышевского водохранилища до места пересечения этой береговой линии с административной границей Чебоксарского и Мариинско-Посадского муниципальных округов в устье реки Цивиль (точка 02 с координатами $56^{\circ}06'49.63''$ N, $47^{\circ}34'42.07''$ E).

Восточная – от места пересечения береговой линии Куйбышевского во-

дохранилища с административной границей Чебоксарского и Мариинско-Посадского муниципальных округов в устье реки Цивиль на юг по этой административной границе до места пересечения с рекой Цивиль на ее среднем течении в точке 03 координатами $56^{\circ}2'41.91''$ N, $47^{\circ}35'18.7836''$ E.

Южная – от точки 03 с координатами $56^{\circ}2'41.91''$ N, $47^{\circ}35'18.7836''$ E по административной границе Чебоксарского и Мариинско-Посадского муниципальных округов до точки 04 с координатами $56^{\circ}02'11.56''$ N, $47^{\circ}33'46.61''$ E, далее на запад по прямой линии до деревни Нижний Магазь (точка 05 с координатами $56^{\circ}02'11.21''$ N, $47^{\circ}33'33.79''$ E).

Западная – от деревни Нижний Магазь (точка 05 с координатами $56^{\circ}02'11.21''$ N, $47^{\circ}33'33.79''$ E) на север до места пересечения границы города Новочебоксарск с рекой Кукшум (точка 06 с координатами $56^{\circ}03'13.34''$ N, $47^{\circ}33'27.92''$ E), далее на север по границе города Новочебоксарск, Чебоксарского муниципального округа и береговой линии Куйбышевского водохранилища в точке 01 с координатами $56^{\circ}06'45.67''$ N, $47^{\circ}34'08.39''$ E.



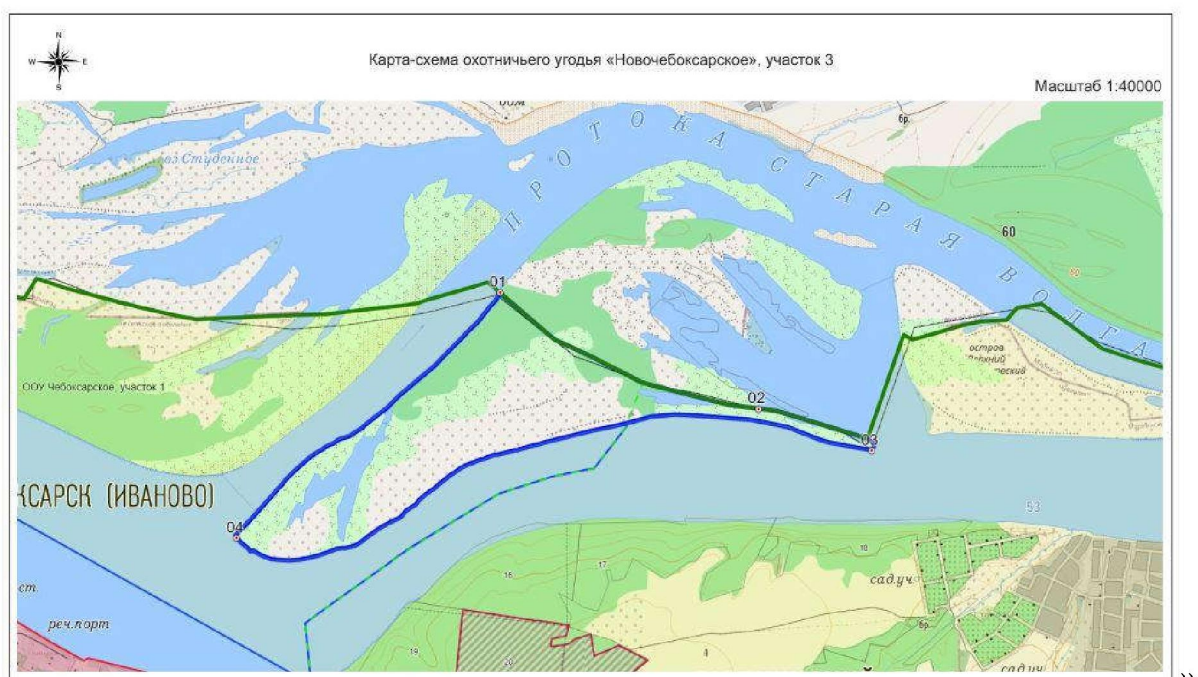
Описание границ охотничьего угодья «Новочебоксарское» (участок 3)

Северо-восточная – от точки 01 с координатами 56°08'34.12" N, 47°36'12.61" E на пересечении береговой линии острова Козин с административной границей Чувашской Республики и Республики Марий Эл на восток по этой административной границе до точки 02 на восточном берегу острова Козин с координатами 56°08'03.18" N, 47°38'16.2" E, далее на юго-восток по береговой линии этого острова до точки 03 с координатами 56°07'52.07" N, 47°39'10.12" E, расположенной в восточной части острова Козин.

Южная – от точки 03 с координатами 56°07'52.07" N, 47°39'10.12" E в юго-западном направлении по береговой линии острова Козин до точки 04 с координатами 56°07'28.82" N, 47°34'06.69" E.

Западная – от точки 04 с координатами 56°07'28.82" N, 47°34'06.69" E по береговой линии острова Козин на северо-восток до точки 01 с координатами 56°08'34.12" N, 47°36'12.61" E на пересечении береговой линии острова Козин с административной границей Чувашской Республики и Республики Марий Эл.

Примечание. Карта-схема охотничьего угодья с нанесенным изображением электронного трека, совмещенного с картографической основой, является неотъемлемой частью настоящего описания.



9. Приложение № 67 к Схеме изложить в следующей редакции:

«Приложение № 67
к Схеме размещения, использования
и охраны охотничьих угодий на
территории Чувашской Республики

П Л О Щ А Д И
охотничьих угодий Чувашской Республики в разрезе муниципальных округов

Наименование муниципального округа	Наименование закрепленного охотничьего угодья	Количество участков	Номер участка при делении угодья	Площадь участка, га	Общая площадь угодий, га	Площадь непригодных для ведения охотничьего хозяйства территорий, га	Площадь, пригодная для ведения охотничьего хозяйства, га
1	2	3	4	5	6	7	8
Алатырский	Алатырское	2	уч. № 1	15628	107920	0	15628
			уч. № 2	92292		0	92292
	Кедр	1	-		32627	0	32627
Аликовский	Аликовское	1	-		27353	0	27353
Батыревский	Батыревское	1	-		51600	5088,37	46511,63
	Люльское	1	-		11835,72	0	11835,72
Вурнарский	Вурнарское	1	-		24756	0	24756
	Янгорчинское	1	-		28059	0	28059
Ибресинский	Абакасинское	1	-		23547	0	23547
	Ибресинское	1	-		40552	0	40552
Канашский	Канашское	1	-		66138	0	66138
Козловский	Козловское	1	-		29670	0	29670
Комсомольский	Дубовское	1	-		6859	0	6859
	Комсомольское	1	-		38300	4110,5	34189,5
Красноармейский	Красноармейское	1	-		28486	0	28486

1	2	3	4	5	6	7	8
Красночетайский	Балхаш	1	-		2694	0	2694
	Вишенерское	1	-		6504	2,42	6501,58
	Красночетайское	2	уч. № 1	12663,42	25694,22	0	12663,42
уч. № 2			13030,8	0		13030,8	
Мариинско-Посадский	Марпосадское	1			29153	0	29153
	Сотниковское	1	-		9028,04	0	9028,04
Моргаушский	Моргаушское	1	-		24596	0	24596
	Заволжское 2	1	-		1845	0	1845
	Тораевское	1	-		22069	0	22069
Порецкий	Порецкое	1	-		60380	0	60380
	Алгашинское	1	-		13355	0	13355
Урмарский	Урмарское	1	-		45135	0	45135
Цивильский	Цивильское	1	-		51725	0	51725
Чебоксарский	Абашевское	1	-		13698	0	13698
	Заволжское 1	1	-		4156	3,2	4152,8
	Ишлейское	1	-		22011	0	22011
	Новочебоксарское	3	уч. № 1	5665	7573,7	0	5665
			уч. № 2	336		0	336
			уч. № 3	1572,7		0	1572,7
Пихтулинское	1	-		6197	0	6197	
Шемуршинский	Чукальское	1	-		18298	0	18298
	Шемуршинское	1	-		13434	0	13434
Шумерлинский	Алгашинское	1	-		9529	353,55	9175,45
	Речное	1	-		10296	0	10296
	Сурское	1	-		8949	0	8949
	Шумерлинское	1	уч. № 1	47959	50898	0	47959
			уч. № 2	2939		0	2939
Ядринский	Ленинская искра	1	-		7009	0	7009

1	2	3	4	5	6	7	8
	Сучковское	1	-		19171	0	19171
	Сучковское+	1	-		193	0	193
	Ядринское	1	-		24181	0	24181
Яльчикский	Яльчикское	1	-		27248	0	27248
Янтиковский	Янтиковское	1	-		45073	0	45073».
