



29.02.2024

87 №

29.02.2024

№ 87

Шупашкар хули

г. Чебоксары

**О программе Чувашской Рес-
публики «Борьба с сахарным
диабетом»**

Кабинет Министров Чувашской Республики постановляет:

1. Утвердить прилагаемую программу Чувашской Республики «Борьба с сахарным диабетом» (далее – Программа).
2. Рекомендовать органам местного самоуправления в Чувашской Республике принять активное участие в реализации мероприятий Программы.
3. Контроль за выполнением настоящего постановления возложить на Министерство здравоохранения Чувашской Республики.
4. Настоящее постановление вступает в силу со дня его официального опубликования.

И.о. Председателя Кабинета Министров
Чувашской Республики – М. Ноздряков



УТВЕРЖДЕНА
постановлением Кабинета Министров
Чувашской Республики
от 29.02.2024 № 87

**Программа Чувашской Республики
«Борьба с сахарным диабетом»**

Список сокращений

АУ	– автономное учреждение Чувашской Республики
БПОУ «Чебоксарский медицинский колледж» Минздрава Чувашии	– бюджетное профессиональное образовательное учреждение «Чебоксарский медицинский колледж» Министерства здравоохранения Чувашской Республики
БУ	– бюджетное учреждение Чувашской Республики
БУ «Больница скорой медицинской помощи» Минздрава Чувашии	– бюджетное учреждение Чувашской Республики «Больница скорой медицинской помощи» Министерства здравоохранения Чувашской Республики
БЭС	– болезни эндокринной системы
ВИМИС	– вертикально интегрированная медицинская информационная система по профилю «Онкология»
ВМП	– высокотехнологичная медицинская помощь
ВРП	– валовой региональный продукт
ГАУ ДПО «Институт усовершенствования врачей» Минздрава Чувашии	– государственное автономное учреждение Чувашской Республики дополнительного профессионального образования «Институт усовершенствования врачей» Министерства здравоохранения Чувашской Республики
ЕГИСЗ	– единая государственная информационная система в сфере здравоохранения
медицинская организация	– медицинская организация, находящаяся в ведении Министерства здравоохранения Чувашской Республики
Минздрав России	– Министерство здравоохранения Российской Федерации
Минздрав Чувашии	– Министерство здравоохранения Чувашской Республики
МЭЦ	– межрайонный эндокринологический центр
ОФЭКТ/КТ	– однофотонный эмиссионный компьютерный томограф, совмещенный с компьютерным томографом
ПФО	– Приволжский федеральный округ
РБ	– районная больница
РКБ	– бюджетное учреждение Чувашской Республики «Республиканская клиническая больница» Министерства здравоохранения Чувашской Республики

РКГВВ	– бюджетное учреждение Чувашской Республики «Республиканский клинический госпиталь для ветеранов войн» Министерства здравоохранения Чувашской Республики
РКОБ	– бюджетное учреждение Чувашской Республики «Республиканская клиническая офтальмологическая больница» Министерства здравоохранения Чувашской Республики
РКОД	– автономное учреждение Чувашской Республики «Республиканский клинический онкологический диспансер» Министерства здравоохранения Чувашской Республики
РМИС	– государственная информационная система в сфере здравоохранения Чувашской Республики «Республиканская информационная система Чувашской Республики»
Роспотребнадзор	– Управление Федеральной службы по надзору в сфере защиты прав потребителей и благополучия человека по Чувашской Республике – Чувашии
РЭЦ	– Республиканский эндокринологический центр
СД	– сахарный диабет
СМИ	– средства массовой информации
ТФОМС	– Территориальный фонд обязательного медицинского страхования Чувашской Республики
ФГБОУ ВО «ЧГУ им. И.Н. Ульянова»	федеральное государственное бюджетное образовательное учреждение высшего образования «Чувашский государственный университет имени И.Н. Ульянова»
ЦРБ	– центральная районная больница

Введение

Программа Чувашской Республики «Борьба с сахарным диабетом» (далее также – Программа) создана на основе паспорта федерального проекта «Борьба с сахарным диабетом».

Программа направлена на достижение основной цели – раннее выявление и лечение сахарного диабета в целях предупреждения осложнений данного заболевания, в том числе приводящих к инвалидности.

Реализация Программы «Борьба с сахарным диабетом» запланирована на период с 2023 по 2025 год.

Паспорт Программы

- | | | |
|-------------------------------------|---|--|
| Ответственный исполнитель Программы | – | Министерство здравоохранения Чувашской Республики |
| Соисполнители Программы | – | медицинские организации, находящиеся в ведении Министерства здравоохранения Чувашской Республики |
| Участники Программы | – | Министерство финансов Чувашской Республики, ТФОМС |
| Цели Программы | – | раннее выявление и лечение сахарного диабета в целях предупреждения осложнений данного заболевания, в том числе приводящих к инвалидности; подготовка специалистов в сфере профилактики, диагностики и лечения сахарного диабета и обеспечение специализированных медицинских организаций (подразделений), оказывающих медицинскую помощь больным с сахарным диабетом, квалифицированными кадрами |
| Задачи Программы | – | <p>разработка мероприятий по повышению качества оказания медицинской помощи пациентам с сахарным диабетом;</p> <p>разработка мероприятий по внедрению и соблюдению действующих клинических рекомендаций ведения больных с сахарным диабетом;</p> <p>разработка мероприятий по организации внутреннего контроля качества оказания медицинской помощи для обеспечения соответствия критериям оценки качества, основанным на клинических рекомендациях, стандартах и протоколах лечения (протоколах ведения) пациентов с сахарным диабетом;</p> <p>внедрение новых, современных методов лечения сахарного диабета;</p> <p>проведение мероприятий по профилактике и лечению факторов риска развития сахарного диабета (артериальной гипертензии, высокого уровня холестерина, низкой физической активности, избыточной массы тела и ожирения);</p> <p>организация и проведение информационно-просветительских программ для населения с использованием средств массовой информации, в том числе в целях информирования населения о симптомах сахарного диабета и его осложнениях;</p> <p>формирование здорового образа жизни;</p> |

совершенствование системы оказания первичной медико-санитарной помощи пациентам с внедрением алгоритмов диспансерного наблюдения согласно разработанной маршрутизации;

совершенствование материально-технической базы медицинских организаций, оказывающих медицинскую помощь пациентам с сахарным диабетом, дооснащение (переоснащение) медицинским оборудованием медицинских организаций;

организация сбора достоверных статистических данных о диагностике, заболеваемости, наличии осложнений, смертности, летальности и инвалидности пациентов с сахарным диабетом, в том числе с использованием РМИС;

привлечение специалистов и укомплектование врачами-эндокринологами амбулаторно-поликлинической службы.

Сроки и этапы реализации Программы	– 1 этап – 2023–2024 годы 2 этап – 2024–2025 годы
Ожидаемые результаты реализации Программы	– 1. Увеличение доли пациентов с сахарным диабетом 1 и 2 типов, охваченных диспансерным наблюдением, в том числе проводимым в рамках данного наблюдения исследованием гликированного гемоглобина с помощью лабораторных методов, ежегодно не реже 1 раза в год, в общем числе пациентов с сахарным диабетом 1 и 2 типов до 57,6% к 2025 году. 2. Увеличение доли пациентов с сахарным диабетом 1 и 2 типов, достигших уровня гликированного гемоглобина менее или равного 7,0% на конец года, в общем числе пациентов с сахарным диабетом 1 и 2 типов, охваченных исследованием гликированного гемоглобина с помощью лабораторных методов, до 42,39% к 2025 году. 3. Снижение доли пациентов с сахарным диабетом 1 и 2 типов с высокими ампутациями в общем числе пациентов с сахарным диабетом 1 и 2 типов с любыми ампутациями до 42,5% к 2025 году. 4. Снижение доли пациентов с сахарным диабетом 1 и 2 типов, нуждающихся в заместительной почечной терапии, и пациентов со слепотой в общем числе пациентов с сахарным диабетом 1 и 2 типов с хронической болезнью почек и пациентов с диабетической ретинопатией до 1,09% к 2025 году. 5. Увеличение доли пациентов с сахарным диабетом, выявленных впервые при профилактических медицинских осмотрах и диспансеризации, в общем чис-

ле зарегистрированных взрослых пациентов с впервые в жизни установленным диагнозом «сахарный диабет» до 27,09% к 2025 году.

6. Увеличение охвата граждан исследованием глюкозы натощак до 62,1% к 2025 году.

7. Увеличение доли пациентов, обученных в школе для пациентов с сахарным диабетом, в общем числе пациентов с сахарным диабетом 1 и 2 типов (E10-E14 по МКБ-10) до 16,2% к 2025 году

Анализ текущего состояния оказания медицинской помощи больным сахарным диабетом в Чувашской Республике

1.1. Характеристика и анализ особенностей Чувашской Республики

Чувашская Республика входит в Приволжский федеральный округ, граничит с Нижегородской областью на западе, с Республикой Марий Эл на севере, с Республикой Татарстан на востоке, с Республикой Мордовия на юго-западе, с Ульяновской областью на юге. Является частью Волго-Вятского экономического района.

Площадь территории Чувашской Республики составляет 18,3 тыс. кв. км. Протяженность Чувашской Республики с севера на юг составляет 200 км, с востока на запад – 165 км.

В Чувашской Республике отмечается самая высокая среди всех субъектов ПФО плотность населения – 65,85 человека на 1 кв. км.

Муниципальное устройство Чувашской Республики включает в себя 21 муниципальный округ, 5 городских округов (Чебоксары, Новочебоксарск, Алатырь, Канаш, Шумерля). На территории Чувашской Республики находятся 1724 населенных пункта.

Преимущества Чувашской Республики – удобное географическое положение в центре европейской части Российской Федерации, на берегах р. Волги; стратегическое пересечение важнейших железнодорожных, водных и автомобильных магистралей, наличие развитой транспортной инфраструктуры (Горьковская железная дорога, федеральные автомобильные трассы (М-7 «Волга», Р-176 «Вятка», А-151 Цивильск – Ульяновск), международный аэропорт и речные порты в гг. Чебоксары, Новочебоксарске.

Административным центром Чувашской Республики является город Чебоксары.

Все административные центры муниципальных образований Чувашской Республики обеспечены регулярным автобусным сообщением с г. Чебоксары. Автобусным сообщением охвачено 1068 населенных пунктов Чувашской Республики, из них межмуниципальными маршрутами регулярных перевозок – 482 населенных пункта. Транспортная доступность медицинских организаций обеспечивается по автомобильным дорогам общего пользования федерального, регионального, межмуниципального и местного значения.

Динамика абсолютной численности и структуры населения Чувашской Республики

Численность постоянного населения Чувашской Республики на 1 января 2023 г. с учетом итогов Всероссийской переписи населения 2022 года составила 1173177 человек.

Динамика численности постоянного населения Чувашской Республики с 2018 по 2023 год

Таблица 1

Все население Показатели	2018 год		2019 год		2020 год		2021 год		2022 год		2023 год	
	абсолютное число	%	абсолютное число	%	абсолютное число	%	абсолютное число	%	абсолютное число	%	абсолютное число	%
Численность постоянного населения	1231117		1223395		1217818		1207875		1198429		1173177	
По полу												
мужчин	575932	46,78	572546	46,80	570444	46,84	565403	46,81	561369	46,84	542624	46,25
женщин	655185	53,22	650849	53,20	647374	53,16	642472	53,19	637060	53,16	630553	53,75
По возрасту												
детей в возрасте 0–14 лет	223994	18,19	223449	18,26	221429	18,18	220060	18,22	218138	18,20	214920	18,32
детей первых трех лет жизни	64003	5,20	59625	4,87	54173	4,45	49395	4,09	46702	3,90	44362	3,78
подростков в возрасте 15–17 лет	35306	2,87	35970	2,94	37475	3,08	37546	3,11	37715	3,15	38178	3,25
взрослых от 18 лет и старше	971817	78,94	963976	78,80	958914	78,74	950269	78,67	942576	78,65	920079	78,43
взрослых трудоспособного возраста	663634	53,91	649470	53,09	656093	53,87	644615	53,37	652746	54,47	625456	53,31
взрослых старше трудоспособного возраста	308183	25,03	314506	25,71	302821	24,87	305654	25,31	289830	24,18	294623	25,11
По месту жительства												
сельского населения	768968	62,46	770652	62,99	445883	36,61	438920	36,34	429195	35,81	418726	35,69
городского населения	462149	37,54	452743	37,01	771935	63,39	768955	63,66	769234	64,19	754451	64,31
Естественное движение населения												
Родившихся, на 1000 населения	10,6		9,5		9,3		9,2		8,4		8,3	
Умерших от всех причин, на 1000 населения	12,6		12,4		15,5		17,0		13,3		12,4	
Естественный прирост/убыль	-2,0		-2,9		-6,2		-7,8		-4,9		-4,1	

В динамике с 2018 по 2023 год численность постоянного населения Чувашской Республики сократилась на 57940 человек, или на 4,7%. Численность мужского населения за 5 лет уменьшилась на 5,8%, женского населения – на 3,7%.

Численность сельского населения за 5 лет уменьшилась на 45,5%, численность городского населения увеличилась на 63%.

Удельный вес лиц трудоспособного возраста в общей численности населения Чувашии составил 625456 (53,31%), в сравнении с 2018 годом уменьшился на 0,6 процентного пункта.

Удельный вес лиц старше трудоспособного возраста составил 294623 человека (25,11%), в сравнении с 2018 годом увеличился на 0,08 процентного пункта.

Естественная убыль населения на 1 января 2023 г. – 4,1.

Численность населения Чувашской Республики, в том числе сельского населения, в разрезе муниципальных и городских округов

В сельской местности доля лиц старше трудоспособного возраста в 1,3 раза больше, чем в городской местности (29,7 и 22,6% соответственно). Наибольший удельный вес старшей возрастной группы зафиксирован в Алатырском, Порецком, Шумерлинском, Яльчикском, Красночетайском муниципальных округах (от 36,6 до 35,1% от общей численности населения), наименьший (до 22,7%) – в Чебоксарском, Канашском, Новочебоксарском городских округах.

Численность населения

Таблица 2

№ пп	Наименование муниципального образования	Всего	Городского населения	Сельского населения
1	2	3	4	5
1.	г. Чебоксары	506 351	496 238	10 113
2.	г. Алатырь	31 550	31 550	-
3.	г. Канаш	44 257	44 257	-
4.	г. Новочебоксарск	120 425	120 147	278
5.	г. Шумерля	26 321	26 321	-
6.	Алатырский муниципальный округ	13 552	-	13 552
7.	Аликовский муниципальный округ	13 788	-	13 788
8.	Батыревский муниципальный округ	31 190	-	31 190
9.	Вурнарский муниципальный округ	28 773	-	28 773
10.	Ибресинский муниципальный округ	20 179	-	20 179
11.	Канашский муниципальный округ	31 812	-	31 812
12.	Козловский муниципальный округ	15 100	7598	7502
13.	Комсомольский муниципаль-	20 626	-	20 626

1	2	3	4	5
	ный округ			
14.	Красноармейский муниципальный округ	12 585	-	12 585
15.	Красночетайский муниципальный округ	13 739	-	13 739
16.	Мариинско-Посадский муниципальный округ	18 877	7 746	11 131
17.	Моргаушский муниципальный округ	30 826	-	30 826
18.	Порецкий муниципальный округ	10 452	-	10 452
19.	Урмарский муниципальный округ	20 427	-	20 427
20.	Цивильский муниципальный округ	31 328	12 793	18 535
21.	Чебоксарский муниципальный округ	61 599	-	61 599
22.	Шемуршинский муниципальный округ	11 611	-	11 611
23.	Шумерлинский муниципальный округ	7 629	-	7 629
24.	Ядринский муниципальный округ	22 684	7 801	14 883
25.	Яльчикский муниципальный округ	15 257	-	15 257
26.	Янтиковский муниципальный округ	12 239	-	12 239
Итого		1 173 177	754 451	418 726

**1.2. Анализ основных причин смертности в Чувашской Республике (по данным Территориального органа
Федеральной службы государственной статистики по Чувашской Республике)**

Таблица 3

Причина смерти	Код МКБ-10	Абсолютное число умерших по годам					Темп прироста/снижения смертности по годам (%)				Доля в структуре смертности (% в общем числе умерших от всех причин) по годам				
		2018	2019	2020	2021	2022	2019 к 2018	2020 к 2019	2021 к 2020	2022 к 2021	2018	2019	2020	2021	2022
Все причины		15462	15196	18845	20451	15626	-1,72	24,01	8,52	-23,59	100,0	100,0	100,0	100,0	100,0
Болезни системы кровообращения	I00-I99	6146	5962	7482	7548	6579	-2,99	25,49	0,88	-12,84	39,75	39,23	39,70	36,91	42,10
Новообразования	C00-D48	1910	1845	1881	1920	1933	-3,40	1,95	2,07	0,68	12,35	12,14	9,98	9,39	12,37
Болезни эндокринной системы, расстройства питания и нарушения обмена веществ	E00-E90	97	97	143	94	133	0	47,42	-34,27	41,49	0,63	0,64	0,76	0,46	0,85
Коронавирусная инфекция, вызванная COVID-19	U07.1 U07.2	0	0	884	3534	1050	0	0	299,7 7	-70,29	0	0	4,69	17,28	6,72
Сахарный диабет	E10-E14	82	90	131	85	124	9,76	45,56	-35,11	45,88	0,53	0,59	0,70	0,42	0,79
Инсулинозависимый сахарный диабет	E10	6	10	11	2	10	66,67	10,00	-81,82	400,0 0	0,04	0,07	0,06	0,01	0,06
Инсулиннезависимый сахарный диабет	E11	74	80	120	83	112	8,11	50,00	-30,83	34,94	0,48	0,53	0,64	0,41	0,72
Другие формы сахарного диабета	E12-E14	2	0	0	0	2	-100,00	0	0	0	0,01	0	0	0	0,01

Смертность от всех причин в 2018 году составила 15462 человека. В динамике отмечается ее повышение в 2022 году на 0,1% до 20451 человека. Темп снижения смертности составил в 2022 году к 2021 году 23,59%.

Смертность от болезней эндокринной системы в 2018 году составила 97 человек, в динамике отмечается ее повышение в 2022 году до 133 человек, что составляет 37,1%. Темп прироста смертности составил в 2022 году к 2021 году 41,49%.

Смертность от сахарного диабета в 2018 году составила 82 человека. Темп прироста смертности составил в 2022 году к 2021 году 45,88%.

Доля смертности от сахарного диабета в структуре смертности составила в 2022 году 0,79%, с 2018 года отмечается ее увеличение на 0,26%.

Динамика показателя смертности населения с 2018 по 2022 год

Таблица 4

Причина смерти	Код МКБ-10	Смертность на 100 тыс. населения				
		2018 год	2019 год	2020 год	2021 год	2022 год
Все причины		1259,9	1245,0	1553,8	1699,8	1325,9
Болезни системы кровообращения	I00-I99	500,8	488,4	616,9	627,4	558,2
Новообразования	C00-D48	155,6	151,2	155,1	159,6	164,0
Болезни эндокринной системы, расстройства питания и нарушения обмена веществ	E00-E90	7,9	7,9	11,8	7,8	11,3
Коронавирусная инфекция, вызванная COVID-19	U07.1, U07.2	-	-	72,9	293,7	89,1
Сахарный диабет	E10-E14	6,7	7,4	10,8	7,1	10,5
Инсулинозависимый сахарный диабет	E10	0,5	0,8	0,9	0,2	0,8
Инсулиннезависимый сахарный диабет	E11	6,0	6,6	9,9	6,9	9,5
Другие формы сахарного диабета	E12-E14	0,2	-	-	-	0,2

Всего в 2022 году смертность от всех причин составила 1325,9 на 100 тыс. населения, зафиксировано ее увеличение в сравнении с 2018 годом на 5,2%.

Смертность от болезней эндокринной системы в 2022 году – 11,3 на 100 тыс. населения, увеличение в сравнении с 2018 годом – на 43%.

Смертность от сахарного диабета в 2022 году – 10,5 на 100 тыс. населения, увеличение в сравнении с 2018 годом – на 56,7%.

Динамика показателя смертности населения от сахарного диабета

Количество умерших пациентов с сахарным диабетом по причине сахарного диабета в 2022 году составило 124 человека, в сравнении с 2018 годом отмечается рост показателя на 51,2%. Из общего количества умерших с сахарным диабетом 1 типа зарегистрировано 10 пациентов (в сравнении с 2018 годом рост показателя на 66,6%), с сахарным диабетом 2 типа – 112 пациентов (рост на 51,3%).

Первоначальной причиной смерти сахарный диабет в 2022 году не указан у 1094 человек (рост на 56,3%).

Таблица 5

Причина смерти	Код МКБ-10	Количество умерших в 2018–2022 годах, абсолютное число									
		Е10-Е14 является первоначальной причиной смерти					Е10-Е14 первоначальной причиной смерти не является				
		2018	2019	2020	2021	2022	2018	2019	2020	2021	2022
Сахарный диабет	Е10-Е14	82	90	131	85	124	477	1087	1521	1827	1094
Инсулинозависимый сахарный диабет	Е10	6	10	11	2	10	-	-	-	-	-
Инсулиннезависимый сахарный диабет	Е11	74	80	120	83	114	-	-	-	-	-

**Непосредственные причины смерти больных сахарным диабетом
(от числа умерших в отчетном году), динамика за 2018–2022 годы**

Таблица 6

Причина смерти	2018 год		2019 год		2020 год		2021 год		2022 год	
	абсолютное число	на 1000 населения	абсолютное число	на 1000 населения	абсолютное число	на 1000 населения	абсолютное число	на 1000 населения	абсолютное число	на 1000 населения
1	2	3	4	5	6	7	8	9	10	11
Алкоголь, др. отравления	-	-	-	-	4	0,003	6	0,004	5	0,004
Гангрена	3	0,002	14	0,01	11	0,009	3	0,002	3	0,002
Гипогликемическая кома	1	0,0008	2	0,002	0	-	0	-	3	0,002
Диабетическая кома	13	0,01	6	0,005	6	0,005	5	0,004	11	0,009
Заболевания легких, органов дыхательной систем	27	0,02	30	0,02	276	0,23	129	0,1	77	0,06
Заболевания печени, поджелудочной железы, органов ЖКТ	-		-		61	0,05	61	0,05	71	0,06
Инфаркт миокарда 1-го типа	-		-		-		-		-	
Инфаркт миокарда 2-го типа или метаболический некроз миокарда	-5	0,004	6	0,004	4	0,004	6	0,004	9	0,007
Инфаркт миокарда, тип неизвестный	50	0,04	65	0,05	57	0,05	96	0,079	60	0,05
Инфекции, сепсис	5	0,004	6	0,004	4	0,003	6	0,005	9	0,007
Новая коронавирусная инфекция/осложнения новой коронавирусной инфекции	-		-		60	0,05	357	0,29	110	0,09
Нарушение мозгового кровообращения	101	0,08	181	0,14	205	0,16	187	0,15	150	0,12
Онкология	59	0,05	123	0,1	132	0,1	137	0,11	97	0,08
Острые сердечно-сосудистые заболевания (нарушения ритма, ТЭЛА, тромбозы, внезапная смерть от сердечно-сосудистого заболевания, кардиологический шок, отек мозга)					81	0,06	83	0,07	94	0,08

1	2	3	4	5	6	7	8	9	10	11
Причина смерти не установлена										
Сахарный диабет	74	0,06	80	0,06	120	0,09	83	0,07	112	0,09
Старость и дегенеративные заболевания	-		-		216	0,17	194	0,15	113	0,09
Суицид	-		-		3	0,002	4	0,003	3	0,002
Травмы	-		-		25	0,02	28	0,02	21	0,02
Хроническая сердечно-сосудистая недостаточность	143	0,11	335	0,27	391	0,32	328	0,27	279	0,23
Хроническая почечная недостаточность	7	0,005	32	0,03	15	0,01	10	0,008	17	0,01

В структуре непосредственных причин смерти пациентов с сахарным диабетом в 2022 году первое место занимала хроническая сердечно-сосудистая недостаточность – 279 случаев, второе – нарушение мозгового кровообращения – 150, третье – старость и дегенеративные заболевания – 113, четвертое – сахарный диабет – 112.

1.3. Анализ заболеваемости сахарным диабетом (по данным формы федерального статистического наблюдения № 12 за 2018 год)

**Динамика общей и впервые выявленной заболеваемости сахарным диабетом за 2018–2022 годы
в разрезе муниципальных и городских округов (в абсолютных числах)**

Таблица 7

Наименование муниципального образования	2018 год		2019 год		2020 год		2021 год		2022 год	
	всего	впервые	всего	впервые	всего	впервые	всего	впервые	всего	впервые
1	2	3	4	5	6	7	8	9	10	11
г. Алатырь и Алатырский муниципальный округ	2271	151	2268	151	2302	141	2253	96	2241	139
Аликовский муниципальный округ	411	44	453	58	457	33	493	76	544	83
Батыревский муниципальный округ	867	88	916	98	969	99	1031	121	1102	133
Вурнарский муниципальный округ	836	66	852	81	894	63	895	71	926	82
Ибресинский муниципальный округ	449	51	586	68	660	71	662	80	644	67
Канашский муниципальный округ	662	43	672	52	726	82	729	37	742	50
Козловский муниципальный округ	564	49	626	46	584	55	571	43	565	43
Комсомольский муниципальный округ	684	49	691	48	711	61	774	71	839	116
Красноармейский муниципальный округ	331	25	349	21	355	38	378	47	379	24
Красночетайский муниципальный округ	552	63	493	42	550	68	590	62	608	91
Мариинско-Посадский муниципальный округ	556	38	545	31	564	21	540	29	572	45
Моргаушский муниципальный округ	747	62	805	81	845	64	901	97	950	110
Порецкий муниципальный округ	525	28	561	55	540	13	539	27	583	63
Урмарский муниципальный округ	581	42	587	43	598	39	619	56	603	32
Цивильский муниципальный округ	826	69	916	70	897	43	805	57	976	101
Чебоксарский муниципальный округ	1084	104	1189	87	1183	81	1343	264	1517	239
Шемуршинский муниципальный округ	363	30	405	52	405	22	445	46	464	37
Ядринский муниципальный округ	720	38	695	85	722	50	740	49	864	139
Яльчикский муниципальный округ	579	29	610	57	601	51	644	63	666	60

1	2	3	4	5	6	7	8	9	10	11
Янтиковский муниципальный округ	335	15	345	16	340	12	332	15	330	12
г. Канаш	983	52	1036	34	1147	121	1226	135	1260	120
г. Чебоксары	12683	776	13147	905	13349	979	14122	1232	14527	1233
г. Шумерля и Шумерлинский муниципальный округ	1413	138	1511	92	1528	60	1546	80	1524	87
г. Новочебоксарск	3646	267	3787	269	3924	240	3965	230	3981	249
Чувашская Республика	32668	2317	34045	2598	34809	2433	36143	3084	37407	3355

В Чувашской Республике в 2022 году общая заболеваемость сахарным диабетом всего населения по сравнению с 2018 годом увеличилась на 14,5% и составила 3174 случая на 100 тыс. населения, первичная заболеваемость выросла на 44,7% (284,67 случая на 100 тыс. населения).

**Динамика общей и впервые выявленной заболеваемости сахарным диабетом на 100 тыс. населения
за 2018–2022 годы в разрезе муниципальных образований**

Таблица 8

Наименование муниципального образования	2018 год		2019 год		2020 год		2021 год		2022 год	
	всего	впервые	всего	впервые	всего	впервые	всего	впервые	всего	впервые
1	2	3	4	5	6	7	8	9	10	11
г. Алатырь и Алатырский муниципальный округ	4647,31	309	4724,9	314,58	4890,07	299,52	4906,68	209,07	4916,52	304,95
Аликовский муниципальный округ	2674,39	286,31	3011,97	385,64	3097,89	223,7	3423,85	527,81	3891,83	593,79
Батыревский муниципальный округ	2569,88	260,84	2763,36	295,64	2966,93	303,12	3220,67	377,98	3497,75	422,14
Вурнарский муниципальный округ	2660,64	210,05	2760,86	262,48	2946,41	207,63	3010,43	238,82	3191,89	282,65
Ибресинский муниципальный округ	1942,8	220,67	2573,11	298,59	2928,78	315,07	2977,96	359,87	3163,38	329,11
Канашский муниципальный округ	1898,15	123,29	1963,99	151,98	2154,11	243,3	2201,29	111,73	2318,24	156,22
Козловский муниципальный округ	3016,69	262,09	3419,83	251,3	3253,48	306,41	3257,27	245,29	3709,05	282,28
Комсомольский муниципальный округ	2759,29	197,67	2833,83	196,85	2955,11	253,53	3253,88	298,48	4051,38	560,14
Красноармейский муниципальный округ	2370,55	179,04	2535,6	152,57	2606,08	278,96	2808,53	349,21	2976,05	188,46
Красночетайский муниципальный округ	4010,46	457,72	3685,15	313,95	4225,24	522,39	4681,8	491,99	4377,56	655,19

1	2	3	4	5	6	7	8	9	10	11
Мариинско-Посадский муниципальный округ	2548,35	174,17	2544,23	144,72	2676,92	99,67	2614,38	140,4	3000,26	236,03
Моргаушский муниципальный округ	2305,84	191,38	2525,57	254,13	2682,28	203,16	2897,11	311,9	3065,6	354,96
Порецкий муниципальный округ	4335,98	231,25	4763,52	467,01	4678,97	112,64	4797,08	240,3	5536,04	598,23
Урмарский муниципальный округ	2592,94	187,44	2664,19	195,16	2769,54	180,62	2932,95	265,34	2930,6	155,52
Цивильский муниципальный округ	2321,14	193,9	2605,9	199,14	2584,12	123,88	2355,04	166,75	3093,8	320,16
Чебоксарский муниципальный округ	1745,23	167,44	1910,75	139,81	1897,69	113,89	2166,79	425,94	2453,66	386,57
Шемуршинский муниципальный округ	2991,59	247,24	3426,11	439,9	3504,98	190,39	3934,22	406,68	3951,63	315,11
Ядринский муниципальный округ	2874,14	151,69	2849,65	348,52	3027,51	209,66	3182,8	210,75	3768,65	606,3
Яльчикский муниципальный округ	3493	174,95	3806,79	355,72	3858,75	327,45	4253,63	416,12	4310,4	388,32
Янтиковский муниципальный округ	2349,72	105,21	2486,31	115,31	2512,75	88,69	2521,84	113,94	2659,57	96,71
г. Канаш	2167,49	114,66	2301,76	75,54	2570,77	271,2	2762,88	304,23	2839,37	270,42
г. Чебоксары	2514,77	153,86	2593,46	178,53	2632,31	193,05	2784,62	242,93	2862,84	242,99
г. Шумерля и Шумерлинский муниципальный округ	3767,1	367,91	5301,57	322,8	4195,61	164,75	4305,93	222,82	4452,5	254,18
г. Новочебоксарск	2870,53	210,21	2974,54	211,29	3072,66	187,93	3101,92	179,93	3305,41	206,74
Чувашская Республика	2661,87	188,8	2789,19	212,85	2870,02	200,6	3004,03	256,33	3174	284,67

В разрезе муниципальных и городских округов наибольший рост заболеваемости сахарным диабетом зарегистрирован в городах Шумерле и Канаше, в Аликовском, Шемуршинском, Комсомольском, Батыревском, Ибресинском, Красноармейском, Порецком, Цивильском, Ядринском, Яльчикском, Чебоксарском муниципальных округах.

Низкая выявляемость сахарного диабета отмечается в Алатырском, Канашском, Красночетайском, Мариинско-Посадском, Урмарском, Янтиковском муниципальных округах, в городах Чебоксары, Новочебоксарске.

**Количество зарегистрированных случаев заболевания сахарным диабетом в разрезе возрастных групп
в Чувашской Республике (по данным формы федерального статистического наблюдения № 12 за 2018 год)**

Таблица 9

Наименование классов и отдельных болезней	Код по МКБ-10	ДЕТИ (0–14)			ПОДРОСТКИ (15–17)			ВЗРОСЛЫЕ (18+)			ИТОГО		
		всего	с впервые в жизни установленным диагнозом	из них выявленных при профилактическом медицинском осмотре и диспансеризации	всего	с впервые в жизни установленным диагнозом	из них выявленных при профилактическом медицинском осмотре и диспансеризации	всего	с впервые в жизни установленным диагнозом	из них выявленных при профилактическом осмотре и диспансеризации	всего	с впервые в жизни установленным диагнозом	из них выявленных при профилактическом осмотре и диспансеризации
Сахарный диабет	E10-E14	203	31	9	62	2	1	32403	2284	347	32668	2317	357
с поражением глаз	E10.3 E11.3 E12.3 E13.3 E14.3	0	0	0	1	0	0	561	23	0	1	0	0
с поражением почек	E10.2 E11.2 E12.2 E13.2 E14.2	0	0	0	0	0	0	258	3	0	258	3	0
сахарный диабет 1 типа	E10	203	31	9	62	2	1	1198	29	3	1463	62	13
сахарный диабет 2 типа	E11	0	0	0	0	0	0	31205	2252	344	31205	2252	344

За 2018 год всего зарегистрировано случаев заболевания сахарным диабетом 32668, с впервые в жизни установленным диагнозом – 2317, из них выявлено при профилактическом осмотре и диспансеризации – 357.

Среди детей (0–14) зарегистрировано всего 203 случая, с впервые в жизни установленным диагнозом – 31, из них выявлено при профилактическом осмотре и диспансеризации 9 случаев.

Среди подростков (15–17) зарегистрировано всего 62 случая, с впервые в жизни установленным диагнозом – 2, из них выявлен при профилактическом осмотре и диспансеризации 1 случай.

Среди взрослых (18+) зарегистрировано всего 32403 случая, с впервые в жизни установленным диагнозом – 2284, из них выявлено при профилактическом осмотре и диспансеризации 347 случаев.

Из всех зарегистрированных случаев заболевания сахарным диабетом поражение глаз зафиксировано в 562 случаях (впервые в жизни установлен диагноз в 23), поражение почек – в 258 случаях (впервые в жизни установлен диагноз в 3).

Из всех зарегистрированных случаев заболевания сахарным диабетом:

сахарный диабет 1 типа зарегистрирован в 1463 случаях, впервые в жизни установлен диагноз в 62 случаях, из них заболевание выявлено при профилактическом осмотре и диспансеризации в 13 случаях;

сахарный диабет 2 типа зарегистрирован в 31205 случаях, впервые в жизни установлен диагноз в 2252 случаях, из них заболевание выявлено при профилактическом осмотре и диспансеризации в 344 случаях.

**Количество зарегистрированных случаев заболевания сахарным диабетом в разрезе возрастных групп
в Чувашской Республике (по данным формы федерального статистического наблюдения № 12 за 2019 год)**

Таблица 10

Наименование классов и отдельных болезней	Код по МКБ-10	ДЕТИ (0–14)			ПОДРОСТКИ (15–17)			ВЗРОСЛЫЕ (18+)			ИТОГО		
		всего	с впервые в жизни установленным диагнозом	из них выявленных при профилактическом медицинском осмотре и диспансеризации	всего	с впервые в жизни установленным диагнозом	из них выявленных при профилактическом медицинском осмотре и диспансеризации	всего	с впервые в жизни установленным диагнозом	из них выявленных при профилактическом медицинском осмотре и диспансеризации	всего	с впервые в жизни установленным диагнозом	из них выявленных при профилактическом медицинском осмотре и диспансеризации
Сахарный диабет	E10-E14	210	37	7	81	5	2	33754	2556	508	34045	2598	34054
с поражением глаз	E10.3 E11.3 E12.3 E13.3 E14.3	0	0	0	1	0	0	846	12	1	847	12	847
с поражением почек	E10.2 E11.2 E12.2 E13.2 E14.2	0	0	0	0	0	0	305	2	0	305	2	305
сахарный диабет 1 типа	E10	210	37	7	81	5	2	1221	55	5	0	0	0
сахарный диабет 2 типа	E11	0	0	0	0	0	0	32533	2501	503	1512	97	1521

За 2019 год всего зарегистрировано случаев заболевания сахарным диабетом 34045, с впервые в жизни установленным диагнозом – 2598, из них выявлено при профилактическом осмотре и диспансеризации – 517.

Среди детей (0–14) зарегистрировано всего 210 случаев, с впервые в жизни установленным диагнозом – 37, из них выявлено при профилактическом осмотре и диспансеризации – 7 случаев.

Среди подростков (15–17) зарегистрирован всего 81 случай, с впервые в жизни установленным диагнозом – 5, из них выявлено при профилактическом осмотре и диспансеризации 2 случая.

Среди взрослых (18+) зарегистрировано всего 33754 случая, с впервые в жизни установленным диагнозом – 2556, из них выявлено при профилактическом осмотре и диспансеризации 508 случаев.

Из всех зарегистрированных случаев заболевания сахарным диабетом поражение глаз зафиксировано в 847 случаях (впервые в жизни установлен диагноз в 12), поражение почек – в 305 случаях (впервые в жизни установлен диагноз в 2).

Из всех зарегистрированных случаев заболевания сахарным диабетом:

сахарный диабет 1 типа зарегистрирован в 1512 случаях, впервые в жизни установлен диагноз в 97 случаях, из них заболевание выявлено при профилактическом осмотре и диспансеризации в 14 случаях;

сахарный диабет 2 типа зарегистрирован в 32533 случаях, впервые в жизни установлен диагноз в 2501 случае, из них заболевание выявлено при профилактическом осмотре и диспансеризации в 503 случаях.

**Количество зарегистрированных случаев заболевания сахарным диабетом в разрезе возрастных групп
в Чувашской Республике (по данным формы федерального статистического наблюдения № 12 за 2020 год)**

Таблица 11

Наименование классов и отдельных болезней	Код по МКБ-10	ДЕТИ (0–14)			ПОДРОСТКИ (15–17)			ВЗРОСЛЫЕ (18+)			ИТОГО		
		всего	с впервые в жизни установленным диагнозом	из них выявленных при профилактическом медицинском осмотре и диспансеризации	всего	с впервые в жизни установленным диагнозом	из них выявленных при профилактическом медицинском осмотре и диспансеризации	всего	с впервые в жизни установленным диагнозом	из них выявленных при профилактическом медицинском осмотре и диспансеризации	всего	с впервые в жизни установленным диагнозом	из них выявленных при профилактическом медицинском осмотре и диспансеризации
Сахарный диабет	E10-E14	217	34	0	86	11	1	34506	2388	317	34809	2433	318
с поражением глаз	E10.3 E11.3, E12.3, E13.3, E14.3	0	0	0	1	0	0	375	4	0	376	4	0
с поражением почек	E10.2, E11.2, E12.2, E13.2, E14.2	0	0	0	0	0	0	134	14	0	134	14	0
сахарный диабет 1 типа	E10	217	34	0	80	9	0	1245	51	2	1542	94	2
сахарный диабет 2 типа	E11	0	0	0	6	2	1	33261	2337	315	33267	2339	316

За 2020 год всего зарегистрировано случаев заболевания сахарным диабетом 34809, с впервые в жизни установленным диагнозом – 2433, из них выявлено при профилактическом осмотре и диспансеризации – 318.

Среди детей (0–14) зарегистрировано всего 217 случаев, с впервые в жизни установленным диагнозом – 34, при профилактическом осмотре и диспансеризации случаи заболевания не выявлены.

Среди подростков (15–17) зарегистрировано всего 86 случаев, с впервые в жизни установленным диагнозом – 11, из них выявлен при профилактическом осмотре и диспансеризации 1 случай.

Среди взрослых (18+) зарегистрировано всего 34506 случаев, с впервые в жизни установленным диагнозом – 2388, из них выявлено при профилактическом осмотре и диспансеризации 317 случаев.

Из всех зарегистрированных случаев заболевания сахарным диабетом поражение глаз зафиксировано в 376 случаях (впервые в жизни установлен диагноз в 4), поражение почек – в 134 случаях (впервые в жизни установлен диагноз в 14).

Из всех зарегистрированных случаев заболевания сахарным диабетом:

сахарный диабет 1 типа зарегистрирован в 1512 случаях, впервые в жизни установлен диагноз в 94 случаях, из них заболевание выявлено при профилактическом осмотре и диспансеризации в 2 случаях;

сахарный диабет 2 типа зарегистрирован в 32267 случаях, впервые в жизни установлен диагноз в 2339 случаях, из них заболевание выявлено при профилактическом осмотре и диспансеризации в 316 случаях.

**Количество зарегистрированных случаев заболевания сахарным диабетом в разрезе возрастных групп
в Чувашской Республике (по данным формы федерального статистического наблюдения № 12 за 2021 год)**

Таблица 12

Наименование классов и отдельных болезней	Код по МКБ-10	ДЕТИ (0–14)			ПОДРОСТКИ (15–17)			ВЗРОСЛЫЕ (18+)			ИТОГО		
		всего	с впервые в жизни установленным диагнозом	из них выявленных при про- филактическом медицинском осмотре и диспансеризации	всего	с впервые в жизни установленным диагнозом	из них выявленных при про- филактическом медицинском осмотре и диспансеризации	всего	с впервые в жизни установленным диагнозом	из них выявленных при про- филактическом медицинском осмотре и диспансеризации	всего	с впервые в жизни установленным диагнозом	из них выявленных при про- филактическом медицинском осмотре и диспансеризации
Сахарный диабет	E10-E14	269	53	1	91	4	0	35783	3027	396	36143	3084	397
с поражением глаз	E10.3, E11.3, E12.3, E13.3, E14.3	0	0	0	0	0	0	498	5	0	498	5	0
с поражением почек	E10.2, E11.2, E12.2, E13.2, E14.2	2	0	0	0	0	0	147	2	0	149	2	0
сахарный диабет 1 типа	E10	269	53	1	87	4	0	1272	43	0	1628	100	1
сахарный диабет 2 типа	E11	0	0	0	3	0	0	34480	2973	396	34483	2973	396

За 2021 год всего зарегистрировано случаев заболевания сахарным диабетом 36143, с впервые в жизни установленным диагнозом – 3084, из них выявлено при профилактическом осмотре и диспансеризации – 397.

Среди детей (0–14) зарегистрировано всего 269 случаев, с впервые в жизни установленным диагнозом – 53, из них выявлен при профилактическом осмотре и диспансеризации 1 случай.

Среди подростков (15–17) зарегистрирован всего 91 случай, с впервые в жизни установленным диагнозом – 4, при профилактическом осмотре и диспансеризации случаи заболевания не выявлены.

Среди взрослых (18+) зарегистрировано всего 35783 случая, с впервые в жизни установленным диагнозом – 3027, из них выявлено при профилактическом осмотре и диспансеризации 396 случаев.

Из всех зарегистрированных случаев заболевания сахарным диабетом поражение глаз зафиксировано в 498 случаях (впервые в жизни установлен диагноз в 5), поражение почек – в 149 случаях (впервые в жизни установлен диагноз в 2).

Из всех зарегистрированных случаев заболевания сахарным диабетом:

сахарный диабет 1 типа зарегистрирован в 1628 случаях, впервые в жизни установлен диагноз в 100 случаях, из них заболевание выявлено при профилактическом осмотре и диспансеризации в 1 случае;

сахарный диабет 2 типа зарегистрирован в 34483 случаях, впервые в жизни установлен диагноз в 2973 случаях, из них заболевание выявлено при профилактическом осмотре и диспансеризации в 396 случаях.

**Количество зарегистрированных случаев заболевания сахарным диабетом в разрезе возрастных групп
в Чувашской Республике (по данным формы федерального статистического наблюдения № 12 за 2022 год)**

Таблица 13

Наименование классов и отдельных болезней	Код по МКБ-10	ДЕТИ (0–14)			ПОДРОСТКИ (15–17)			ВЗРОСЛЫЕ (18+)			ИТОГО		
		всего	с впервые в жизни установленным диагнозом	из них выявленных при профилактическом медицинском осмотре и диспансеризации	всего	с впервые в жизни установленным диагнозом	из них выявленных при профилактическом медицинском осмотре и диспансеризации	всего	с впервые в жизни установленным диагнозом	из них выявленных при профилактическом медицинском осмотре и диспансеризации	всего	с впервые в жизни установленным диагнозом	из них выявленных при профилактическом медицинском осмотре и диспансеризации
Сахарный диабет с поражением глаз	E10-E14	257	35	5	92	3	0	37058	3317	787	37407	3355	792
	E10.3	1	0	0	0	0	0	1285	1	1	1286	1	1
	E11.3												
	E12.3												
	E13.3												
	E14.3												
с поражением почек	E10.2	1	0	0	1	0	0	712	21	0	714	21	0
	E11.2												
	E12.2												
	E13.2												
	E14.2												
сахарный диабет 1 типа	E10	247	34	5	86	3	0	1278	47	1	1611	84	6
сахарный диабет 2 типа	E11	1	1	0	2	0	0	35755	3265	786	35758	3266	786

За 2022 год всего зарегистрировано случаев заболевания сахарным диабетом 37407, с впервые в жизни установленным диагнозом – 3355, из них выявлено при профилактическом осмотре и диспансеризации – 792.

Среди детей (0–14) зарегистрировано всего 257 случаев, с впервые в жизни установленным диагнозом – 35, из них выявлено при профилактическом осмотре и диспансеризации 5 случаев.

Среди подростков (15–17) зарегистрировано всего 92 случая, с впервые в жизни установленным диагнозом – 3, при профилактическом осмотре и диспансеризации случаи заболевания не выявлены.

Среди взрослых (18+) зарегистрировано всего 37058 случаев, с впервые в жизни установленным диагнозом – 3317, из них выявлено при профилактическом осмотре и диспансеризации 787 случаев.

Из всех зарегистрированных случаев заболевания сахарным диабетом поражение глаз зафиксировано в 1286 случаях (впервые в жизни установлен диагноз в 1), поражение почек – в 714 случаях (впервые в жизни установлен диагноз в 21).

Из всех зарегистрированных случаев заболевания сахарным диабетом:

сахарный диабет 1 типа зарегистрирован в 1611 случаев, впервые в жизни установлен диагноз в 84 случаях, из них заболевание выявлено при профилактическом осмотре и диспансеризации в 6 случаях;

сахарный диабет 2 типа зарегистрирован в 35758 случаях, впервые в жизни установлен диагноз в 3266 случаях, из них заболевание выявлено при профилактическом осмотре и диспансеризации в 786 случаях.

**Динамика заболеваемости детей в возрасте 0–14 лет сахарным диабетом
на 100 тыс. соответствующего населения в разрезе возрастных групп
(по данным формы федерального статистического наблюдения № 12 за 2018–2022 годы)**

Таблица 14

Наименование классов и отдельных болезней	Код по МКБ-10	2018		2019		2020		2021		2022		Прирост/ снижение 2019 к 2018		Прирост/ снижение 2020 к 2019		Прирост/ снижение 2021 к 2020		Прирост/ снижение 2022 к 2021	
		всего	с впервые в жизни установленным диагнозом	всего	с впервые в жизни установленным диагнозом	всего	с впервые в жизни установленным диагнозом	всего	с впервые в жизни установленным диагнозом	всего	с впервые в жизни установленным диагнозом	всего	с впервые в жизни установленным диагнозом	всего	с впервые в жизни установленным диагнозом	всего	с впервые в жизни установленным диагнозом	всего	с впервые в жизни установленным диагнозом
Сахарный диабет	E10- E14	90,7	13,9	94,4	16,6	98,3	15,4	122,8	24,1	118,4	16,1	4,1	19,4	4,1	-7,2	24,9	56,5	-3,6	-33,2
сахарный диабет 1 типа	E10	90,7	13,9	94,4	16,6	98,3	15,4	122,8	24,1	113,8	15,7	4,1	19,4	4,1	-7,2	24,9	56,5	-7,3	-34,9
сахарный диабет 2 типа	E11	-	-	-	-	-	-	-	-	0,46	0,46	-	-	-	-	-	-	-	-

Заболеваемость детей в возрасте 0–14 лет сахарным диабетом на 100 тыс. в 2020 году составила 98,3, в 2021 году – 122,8 (+24,9), в 2022 году – 118,4 (-3,6).

Впервые выявленная заболеваемость сахарным диабетом на 100 тыс. населения в 2020 году – 15,4, в 2021 году – 24,1 (+56,5), в 2022 году – 16,1(-33,2).

**Динамика заболеваемости подростков в возрасте 15–17 лет сахарным диабетом
на 100 тыс. соответствующего населения в разрезе возрастных групп
(по данным формы федерального статистического наблюдения № 12 за 2018–2022 годы)**

Таблица 15

Наименование классов и отдельных болезней	Код по МКБ-10	2018		2019		2020		2021		2022		Прирост/ снижение 2019 к 2018		Прирост/ снижение 2020 к 2019		Прирост/ снижение 2021 к 2020		Прирост/ снижение 2022 к 2021	
		всего	с впервые в жизни установленным диагнозом	всего	с впервые в жизни установленным диагнозом	всего	с впервые в жизни установленным диагнозом	всего	с впервые в жизни установленным диагнозом	всего	с впервые в жизни установленным диагнозом	всего	с впервые в жизни установленным диагнозом	всего	с впервые в жизни установленным диагнозом	всего	с впервые в жизни установленным диагнозом	всего	с впервые в жизни установленным диагнозом
Сахарный диабет	E10- E14	174,0	5,6	220,6	13,6	229,3	29,3	241,8	10,6	246,6	8,0	26,8	142,9	3,9	115,4	5,5	-63,8	2,0	24,5
сахарный диабет 1 типа	E10	174,0	5,6	220,6	13,6	213,3	24,0	231,2	10,6	230,5	8,0	26,8	142,9	-3,3	76,5	8,4	-55,8	-0,3	24,5
сахарный диабет 2 типа	E11	-	-	-	-	16,0	5,3	8,0	-	5,4	-	-	-	-	-	-50	-	32,5	-

Заболеваемость подростков в возрасте 15–17 лет сахарным диабетом на 100 тыс. населения в 2020 году составила 229,3, в 2021 году – 241,8 (+5,5), в 2022 году – 246,6 (+2,0).

Впервые выявленная заболеваемость сахарным диабетом на 100 тыс. населения в 2020 году – 29,3, в 2021 году – 10,6 (-63,8), в 2022 году – 8,0 (+24,5).

Динамика заболеваемости взрослых сахарным диабетом на 100 тыс. соответствующего населения в разрезе возрастных групп (по данным формы федерального статистического наблюдения № 12 за 2018–2022 годы)

Таблица 16

Наименование классов и отдельных болезней	Код по МКБ-10	2018		2019		2020		2021		2022		Прирост/снижение 2019 к 2018		Прирост/снижение 2020 к 2019		Прирост/снижение 2021 к 2020		Прирост/снижение 2022 к 2021	
		всего	с впервые в жизни установленным диагнозом	всего	с впервые в жизни установленным диагнозом	всего	с впервые в жизни установленным диагнозом	всего	с впервые в жизни установленным диагнозом	всего	с впервые в жизни установленным диагнозом	всего	с впервые в жизни установленным диагнозом	всего	с впервые в жизни установленным диагнозом	всего	с впервые в жизни установленным диагнозом	всего	с впервые в жизни установленным диагнозом
Сахарный диабет	E10-E14	3347,8	236,0	3510,8	265,9	3614,8	250,2	3780,9	319,8	4010,1	358,9	4,9	12,7	3,0	-5,9	4,6	27,8	6,1	12,2
сахарный диабет 1 типа	E10	123,8	3,0	127,0	5,7	130,4	5,3	134,4	4,5	138,3	5,1	2,6	90,0	2,7	-7,0	3,1	-15,1	2,9	13,3
сахарный диабет 2 типа	E11	3224	232,7	3383,8	260,1	3484,3	244,8	3643,2	314,1	3869,1	353,3	5,0	11,8	3,0	-5,9	4,6	28,3	6,2	12,5

Заболеваемость взрослых сахарным диабетом на 100 тыс. населения в 2020 году составила 3614,8, в 2021 году – 3780,9 (+4,6), в 2022 году – 4010,1 (+6,1).

Впервые выявленная заболеваемость сахарным диабетом на 100 тыс. населения в 2020 году – 250,2, в 2021 году – 319,8 (+27,8), в 2022 году – 358,9 (+12,2).

**Динамика заболеваемости всего населения сахарным диабетом на 100 тыс. соответствующего населения
в разрезе возрастных групп (по данным формы федерального статистического наблюдения № 12 за 2018–2022 годы)**

Таблица 17

Наименование классов и отдельных болезней	Код по МКБ-10	2018		2019		2020		2021		2022	
		всего	с впервые в жизни установленным диагнозом	всего	с впервые в жизни установленным диагнозом	всего	с впервые в жизни установленным диагнозом	всего	с впервые в жизни установленным диагнозом	всего	с впервые в жизни установленным диагнозом
Сахарный диабет	E10-E14	2661,9	188,8	2789,2	212,8	2870,0	200,6	3004,0	256,3	3174,0	284,7
с поражением глаз	E10.3, E11.3 E12.3, E13.3, E14.3	0,1	0,0	69,4	1,0	31,0	0,3	41,4	0,4	109,1	0,1
с поражением почек	E10.2, E11.2, E12.2, E13.2, E14.2	21,0	0,2	25,0	0,2	11,0	1,2	12,4	0,2	60,6	1,8
сахарный диабет 1 типа	E10	119,2	5,1	0,0	0,0	127,1	7,8	135,3	8,3	136,7	7,1
сахарный диабет 2 типа	E11	2542,7	183,5	123,9	7,9	2742,9	192,9	2866,1	247,1	3034,1	277,1

Заболеваемость населения Чувашской Республики сахарным диабетом на 100 тыс. населения в 2022 году составила 3174,0 (+170). Отмечается прирост с 2018 года на 19,2%.

Впервые выявленная заболеваемость сахарным диабетом на 100 тыс. населения в 2022 году – 284,7(+28,4). Отмечается прирост с 2018 года на 6,25%.

Динамика заболеваемости сахарным диабетом 1 типа на 100 тыс. населения в 2022 году – составила 136,7 (+1,4). Отмечается прирост с 2018 года на 14,6%.

Динамика впервые выявленной заболеваемости сахарным диабетом 1 типа на 100 тыс. населения в 2022 году составила 7,1 (-1,2). Отмечается прирост с 2018 года на 39,2%.

Динамика заболеваемости сахарным диабетом 2 типа на 100 тыс. населения в 2022 году составила 3034,1 (+168). Отмечается прирост с 2018 года на 19,3%.

Динамика впервые выявленной заболеваемости сахарным диабетом 2 типа на 100 тыс. населения в 2022 году составила 277,1 (+30). Отмечается прирост с 2018 года на 51,3%.

1.4. Другие показатели, характеризующие оказание медицинской помощи больным с сахарным диабетом

Сахарный диабет – хроническое заболевание, приводящее к поражению сосудов нижних конечностей, сетчатки глаз, почек, при отсутствии компенсации показателей углеводного обмена способствует прогрессированию осложнений – развитию диабетической ангиопатии, нефропатии, ретинопатии и приводит к инвалидизации пациентов вследствие ампутаций нижних конечностей, слепоты и хронической почечной недостаточности.

Число пациентов с сахарным диабетом с ампутациями нижних конечностей и доля высоких ампутаций (по данным отчетной документации медицинских организаций совместно с ТФОМС)

Таблица 18

Показатели	2018 год	2019 год	2020 год	2021 год	2022 год	2023 год
Все ампутации / по данным ТФОМС	87 / 73	118 / 60	92 / 86	108 / 106	135 / 97	137 / 47
На 1000 больных сахарным диабетом / по данным ТФОМС	0,07 / 0,06	0,09 / 0,04	0,07 / 0,07	0,08 / 0,08	0,11 / 0,08	0,04
Высокие ампутации (выше щели голеностопного сустава) / по данным ТФОМС	38 / 21	39 / 19	48 / 37	47 / 38	48 / 42	57 / 26
Доля высоких ампутаций в числе всех ампутаций, %	43,6	33,1	52,2	43,5	35,5	37,2

В 2022 году количество пациентов с сахарным диабетом 1 и 2 типов с ампутациями составляло 135 человек. Из них с высокими ампутациями – 48 человек (35,5%).

Для больных с синдромом диабетической стопы в регионе функционирует 1 кабинет «Диабетическая стопа» на базе БУ «Республиканский клинический госпиталь для ветеранов войн» Минздрава Чувашии (требуется переоснащение в связи со 100% износом оборудования).

Пациентам с сахарным диабетом рентгенэндоваскулярная реваскуляризация магистральных сосудов нижних конечностей проводится в БУ «Республиканский кардиологический диспансер» Минздрава Чувашии. В связи с ограниченными объемами финансовых средств, выделяемыми ТФОМС на проведение данного вида медицинской помощи, пациенты направляются в медицинские организации других субъектов Российской Федерации.

Число пациентов с сахарным диабетом 1 и 2 типов с хронической болезнью почек, из них нуждающихся в заместительной почечной терапии (по данным Федерального регистра сахарного диабета)

Таблица 19

Показатели	2018 год	2019 год	2020 год	2021 год	2022 год
1	2	3	4	5	6
Число пациентов с сахарным диабетом 1 и 2 типов с хронической болезнью почек, абсолютное число	3694	5186	6444	8949	9629

1	2	3	4	5	6
Доля пациентов с сахарным диабетом 1 и 2 типов с хронической болезнью почек в числе всех пациентов с сахарным диабетом, %	11,8	15,7	18,5	24,5	25,5
Количество пациентов с сахарным диабетом 1 и 2 типов с расчетной скоростью клубочковой фильтрации менее 15 мл/мин/1,73 м ³ (СКД-ЕРІ), абсолютное число	27	78	78	74	76
Количество пациентов, которые впервые начали процедуру гемодиализа, абсолютное число	61	41	45	47	55
Доля пациентов, проходящих процедуру гемодиализа, в числе всех пациентов с сахарным диабетом и хронической почечной недостаточностью, %	44,3	52,6	57,7	62,7	74,4

Число пациентов с сахарным диабетом и хронической почечной недостаточностью в 2022 году составляло 9629 человек, из них проходили процедуру гемодиализа 74,4%. Заместительная почечная терапия программным гемодиализом проводится в БУ «Республиканская клиническая больница» Минздрава Чувашии, а также в 4 медицинских организациях государственно-частного партнерства (всего 92 диализных места). Оперативные вмешательства по трансплантации почки в Чувашской Республике не проводятся.

Число пациентов с сахарным диабетом 1 и 2 типов с диабетической ретинопатией, в том числе со слепотой

Таблица 20

Показатели	Из них:	2018 год	2019 год	2020 год	2021 год	2022 год
1	2	3	4	5	6	7
Пациенты с сахарным диабетом 1 типа с диабетической ретинопатией	абсолютное число	796	838	857	867	855
	% от всех пациентов с сахарным диабетом 1 типа	57,39	57,28	55,76	53,99	52,42
Пациенты с сахарным диабетом 2 типа с диабетической ретинопатией	абсолютное число	11117	12048	12734	13228	13154
	% от всех пациентов с сахарным диабетом 2 типа	37,26	38,04	38,16	37,85	36,43
Пациенты с сахарным диабетом 1 типа со слепотой в исходе диабетической ретинопатии	абсолютное число	12	11	12	12	12
	% от всех пациентов с сахарным диабетом	1,31	1,51	1,4	1,38	1,4

1	2	3	4	5	6	7
	1 типа с диабетической ретинопатией					
Пациенты с сахарным диабетом 2 типа со слепотой в исходе диабетической ретинопатии	абсолютное число	40	42	43	45	41
	% от всех пациентов с сахарным диабетом 2 типа с диабетической ретинопатией	0,36	0,35	0,34	0,34	0,31
Доля пациентов со слепотой в числе всех пациентов с сахарным диабетом 1 и 2 типов и диабетической ретинопатией		0,44	0,41	0,4	0,4	0,38

Число пациентов с сахарным диабетом 1 и 2 типов с диабетической ретинопатией в 2022 году составило 855 человек, из них со слепотой – 0,38%.

Данные о профилактических медицинских осмотрах и диспансеризации в 2022 году

Таблица 21

Возрастная категория	Численность населения	Количество лиц, прошедших профилактический осмотр/диспансеризацию		Количество лиц, которым проведено исследование уровня глюкозы	Из них:	
		абсолютное число	%		количество лиц, имевших отклонения при исследовании уровня глюкозы	% отклонений (гипергликемии)
Дети в возрасте 0–14 лет	214056	203813	95,2		5	0,002
Подростки в возрасте 15–17 лет	38583	38583	100		0	-
Взрослые от 18 лет и старше	942676	385908	40,9	385908	46157 (из них впервые установлен сахарный диабет у 787 пациентов)	11,96

Данные о профилактических медицинских осмотрах и диспансеризации в 2023 году

Таблица 22

Возрастная категория	Численность населения	Количество лиц, прошедших профилактический медицинский осмотр/диспансеризацию		Количество лиц, которым проведено исследование уровня глюкозы	Из них:	
		абсолютное число	%		количество лиц, имевших отклонения при исследовании уровня глюкозы	% отклонений (гипергликемии)
Дети в возрасте 0–14 лет	216615	178490	82,4	-		
Подростки в возрасте 15–17 лет	37715	35751	94,8			
Взрослые от 18 лет и старше	920079	362003	39,3	362003	42835	11,83

Доля больных сахарным диабетом, охваченных диспансерным наблюдением в 2022 году, составила: взрослых – 95,1%, детей – 100%.

Количество лиц, прошедших профилактические осмотры и (или) диспансеризацию с обязательным исследованием глюкозы натощак, – 40,9–39,3%.

Доля пациентов с нарушением углеводного обмена, выявленных впервые при профилактических медицинских осмотрах/диспансеризации, составила 12%.

**Показатели работы кабинетов
«Школа для пациентов с сахарным диабетом»**

Таблица 23

Число обученных пациентов в кабинетах «Школа для пациентов с сахарным диабетом»	2018 год	2019 год	2020 год	2021 год	2022 год
Взрослые с сахарным диабетом 1 типа (школа в условиях стационара)	398	425	398	301	456
Взрослые с сахарным диабетом 2 типа (школа в амбулаторных условиях)	14502	16352	10822	5537	3691
Дети с сахарным диабетом 1 и 2 типов (школа в условиях стационара)	286	404	205	249	299
Дети с сахарным диабетом 1 и 2 типов (школа в амбулаторных условиях)	-	-	-	-	-
Всего:	15186	17181	11425	6087	4446

В 2022 году работа кабинетов «Школа для пациентов с сахарным диабетом» проводилась в стационарных условиях в БУ «Республиканский клинический госпиталь ветеранов войн» Минздрава Чувашии, БУ «Больница скорой медицинской помощи» Минздрава Чувашии, БУ «Республиканская клиническая детская больница» Минздрава Чувашии. Обучено всего 755 человек.

В амбулаторных условиях школы работали на функциональной основе не по структурированным программам. Всего обучен 3691 человек.

Количество пациентов с сахарным диабетом 1 и 2 типов, прошедших обучение в кабинетах «Школа для пациентов с сахарным диабетом» по структурированной программе, в разрезе медицинских организаций за 2023 год (по данным ТФОМС)

Таблица 24

Медицинские организации	Число пациентов, прошедших обучение в кабинетах «Школа для пациентов с сахарным диабетом»	Всего занятий в кабинетах «Школа для пациентов с сахарным диабетом»	Количество занятий взрослых пациентов с сахарным диабетом 1 типа в кабинетах «Школа для пациентов с сахарным диабетом»	Количество занятий взрослых пациентов с сахарным диабетом 2 типа в кабинетах «Школа для пациентов с сахарным диабетом»
1	2	3	4	5
БУ «Больница скорой медицинской помощи» Минздрава Чувашии	50	81	11	70

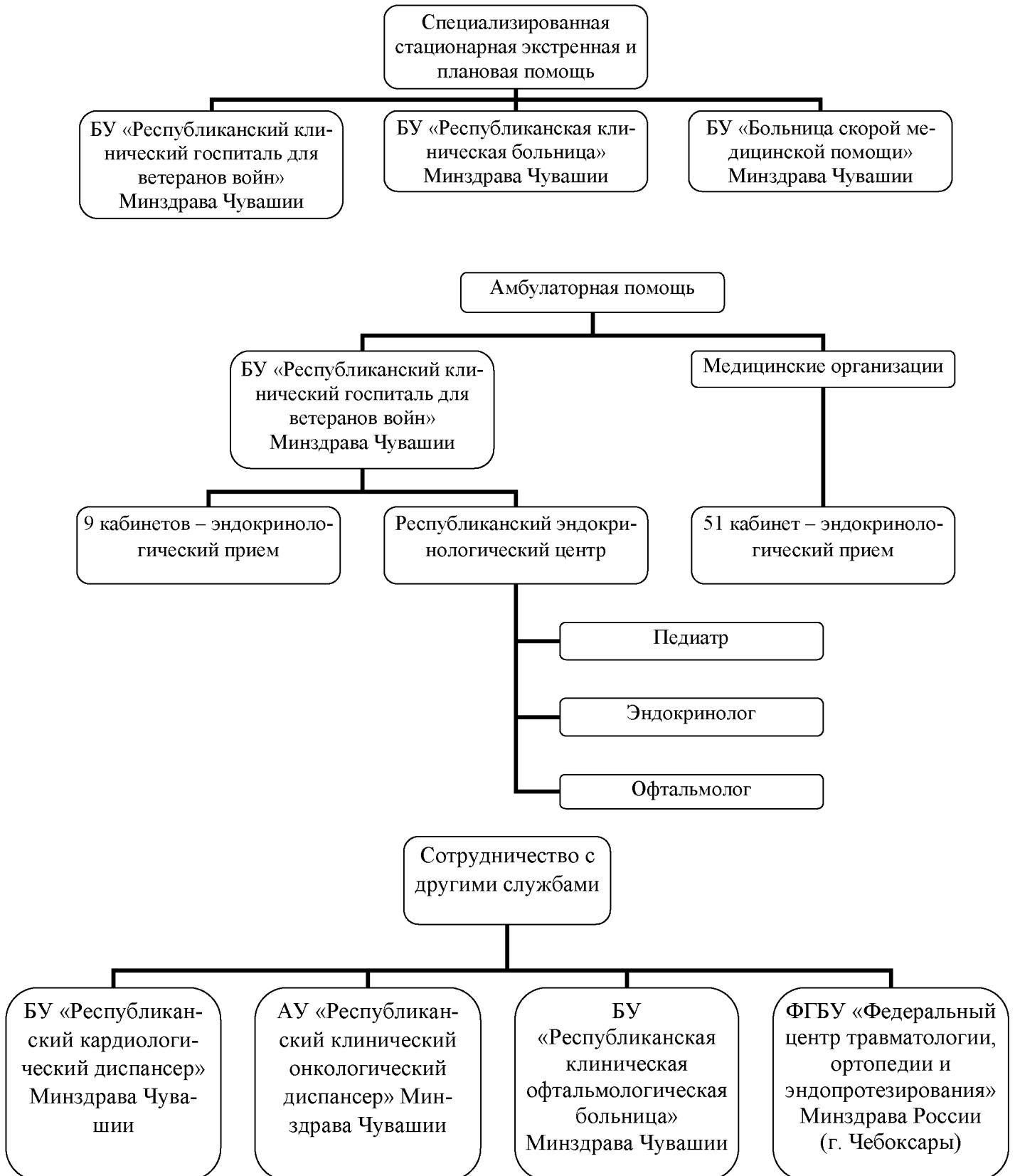
1	2	3	4	5
БУ «Городской клинический центр» Минздрава Чувашии	69	98	8	90
БУ «Новочебоксарская городская больница» Минздрава Чувашии	66	94	18	76
БУ «Республиканский клинический госпиталь для ветеранов войн» Минздрава Чувашии	84	131	13	118
БУ «Цивильская ЦРБ» Минздрава Чувашии	10	14	2	12
БУ «Чебоксарская районная больница» Минздрава Чувашии	63	97	38	59
БУ «Батыревская ЦРБ» Минздрава Чувашии	88	135	2	133
БУ «Городская клиническая больница № 1» Минздрава Чувашии	188	252	0	252
БУ «Центральная городская больница» Минздрава Чувашии	99	128	12	116
БУ «Городская детская клиническая больница» Минздрава Чувашии	44	67	0	67
Всего	761	1097	104	993

В 2023 году организована работа кабинетов «Школа для пациентов с сахарным диабетом» по структурированной программе в соответствии с Порядком оказания медицинской помощи взрослому населению по профилю «эндокринология», утвержденным приказом Министерства здравоохранения Российской Федерации от 13 марта 2023 г. № 104 н (зарегистрирован в Минюсте России 7 апреля 2023 г., регистрационный № 72929). За 2023 год обучен 761 пациент.

Обучение в кабинетах «Школа для пациентов с сахарным диабетом» для детей в стационарных условиях организовано на базе БУ «Республиканская клиническая детская больница» Минздрава Чувашии.

1.5. Ресурсы инфраструктуры службы, оказывающей медицинскую помощь больным с сахарным диабетом

1.5.1. Структура эндокринологической службы Чувашской Республики



Структура амбулаторной эндокринологической службы (взрослые)

Таблица 25

Наименование медицинской организации	Количество кабинетов врача-эндокринолога	Количество запланированных кабинетов врача-эндокринолога	Количество кабинетов «Школа для пациентов с сахарным диабетом», функционирующих в настоящее время	Количество запланированных кабинетов «Школа для пациентов с сахарным диабетом»
1	2	3	4	5
БУ «Аликовская ЦРБ» Минздрава Чувашии	1 (врач на 0,5 ставки)	-	маршрутизация в БУ «Шумерлинский ММЦ» Минздрава Чувашии	-
БУ «Батыревская ЦРБ» Минздрава Чувашии	1	-	БУ «Батыревская ЦРБ» Минздрава Чувашии	-
БУ «Вурнарская ЦРБ» Минздрава Чувашии	1 (врач на 0,5 ставки)	-	маршрутизация БУ «Республиканский клинический госпиталь для ветеранов войн» Минздрава Чувашии	-
БУ «Ибресинская ЦРБ» Минздрава Чувашии	1	-	маршрутизация в БУ «Канашский ММЦ» Минздрава Чувашии	-
БУ «Канашская ЦРБ им. Ф.Г. Григорьева» Минздрава Чувашии	2 (1 ставка не занята)	-	маршрутизация в БУ «Канашский ММЦ» Минздрава Чувашии	-
БУ «Козловская ЦРБ им. И.Е. Виноградова» Минздрава Чувашии	1 (врач на 0,5 ставки)	-	маршрутизация в БУ «Цивильская ЦРБ» Минздрава Чувашии	-
БУ «Комсомольская ЦРБ» Минздрава Чувашии	1	-	маршрутизация в БУ «Батыревская ЦРБ» Минздрава Чувашии	-
БУ «Красночетайская районная больница» Минздрава Чувашии	1 (врач на 0,5 ставки)	-	маршрутизация в БУ «Чебоксарская РБ» Минздрава Чувашии	-
БУ «Мариинско-Посадская ЦРБ им. Н.А. Геркена» Минздрава Чувашии	1	-	маршрутизация в БУ «Новочебоксарская городская больница» Минздрава Чувашии	-
БУ «Моргаушская ЦРБ» Минздрава Чувашии	1 (врач на 0,75 ставки)	-	маршрутизация в БУ «Республиканский клинический госпиталь для ветеранов войн» Минздрава Чувашии	-
БУ «Урмарская ЦРБ» Минздрава Чувашии	1	-	маршрутизация в БУ «Цивильская ЦРБ» Минздрава Чувашии	-

1	2	3	4	5
БУ «Цивильская ЦРБ» Минздрава Чувашии	1	-	БУ «Цивильская ЦРБ» Минздрава Чувашии	-
БУ «ЦРБ Алатырского района» Минздрава Чувашии	2 (1 ставка не занята)	-	-	1
БУ «Чебоксарская РБ» Минздрава Чувашии	1	-	БУ «Чебоксарская РБ» Минздрава Чувашии	-
БУ «Шемуршинская РБ» Минздрава Чувашии	1	-	маршрутизация в БУ «Батыревская ЦРБ» Минздрава Чувашии	-
БУ «Ядринская ЦРБ им. К.В. Волкова» Минздрава Чувашии	1	-	маршрутизация в БУ «Республиканский клинический госпиталь для ветеранов войн» Минздрава Чувашии	-
БУ «Яльчикская ЦРБ» Минздрава Чувашии	1 (врач на 0,5 ставки)	-	маршрутизация в БУ «Батыревская ЦРБ» Минздрава Чувашии	-
БУ «Янтиковская ЦРБ» Минздрава Чувашии	1 (врач на 0,5 ставки)	-	маршрутизация в БУ «Канашский ММЦ» Минздрава Чувашии	-
БУ «Канашский ММЦ» Минздрава Чувашии	1	+1	-	1
БУ «Новочебоксарская городская больница» Минздрава Чувашии	2	-	-	-
БУ «Шумерлинский ММЦ» Минздрава Чувашии	1 (ставка не занята)	-	-	1
БУ «Больница скорой медицинской помощи» Минздрава Чувашии	3	-	БУ «Больница скорой медицинской помощи» Минздрава Чувашии	-
БУ «Городская клиническая больница № 1» Минздрава Чувашии	6	-	БУ «Городская клиническая больница № 1» Минздрава Чувашии (2 школы)	-
БУ «Городской клинический центр» Минздрава Чувашии	2	-	БУ «Городской клинический центр» Минздрава Чувашии	-
БУ «Центральная городская больница» Минздрава Чувашии	3	-	БУ «Центральная городская больница» Минздрава Чувашии	-
БУ «Республиканский клинический госпиталь для ветеранов войн» Минздрава Чувашии	9	-	маршрутизация в БУ «Республиканский клинический госпиталь для ветеранов войн» Минздрава Чувашии (2 школы)	-
БУ «Республиканская клиническая больница» Минздрава Чувашии	1	-	-	-

1	2	3	4	5
БУ «Республиканский кардиологический диспансер» Минздрава Чувашии	1	-	-	-
БУ «Республиканский клинический онкологический диспансер» Минздрава Чувашии	1 (ставка не занята)	-	-	-
БУ «Республиканский противотуберкулезный диспансер» Минздрава Чувашии	1 (врач на 0,5 ставки)	-	-	-
ФГБУ «Федеральный центр травматологии, ортопедии и эндопротезирования» Минздрава России	1			-

Таким образом, в 6 медицинских организациях, обслуживающих сельское население, при выделенной 1 ставке врача-эндокринолога занято лишь 0,5 ставки;

в 2 медицинских организациях при выделенных 2 ставках занята 1 ставка (БУ «ЦРБ Алатырского района», БУ «Канашская ЦРБ»);

в 5 медицинских организациях врачи-эндокринологи отсутствуют.

Количество амбулаторных кабинетов «Школа для пациентов с сахарным диабетом», функционирующих в настоящее время, – 9.

Количество запланированных кабинетов «Школа для пациентов с сахарным диабетом» – 3.

**Структура амбулаторной эндокринологической службы
Чувашской Республики (дети)**

Таблица 26

Структура амбулаторной эндокринологической службы Чувашской Республики (дети) в соответствии с Порядком оказания медицинской помощи по профилю «детская эндокринология»	Количество кабинетов в настоящее время	Медицинские организации, на базе которых существуют кабинеты	Планируется организовать кабинет в 2023–2025 годы	Медицинская организация, на базе которой планируется открыть кабинет
Кабинет врача – детского эндокринолога в поликлиниках	8	<p>БУ «Городская детская клиническая больница» Минздрава Чувашии (5)</p> <p>БУ «Новочебоксарский медицинский центр» Минздрава Чувашии</p> <p>БУ «Республиканская детская клиническая больница» Минздрава Чувашии</p> <p>БУ «Республиканский клинический госпиталь для ветеранов войн» Минздрава Чувашии</p>	1	БУ «Канашская центральная районная больница» Минздрава Чувашии
Кабинет «Школа для пациентов с сахарным диабетом» (в амбулаторном звене)	-	-	2	<p>БУ «Новочебоксарский медицинский центр» Минздрава Чувашии</p> <p>БУ «Городская детская клиническая больница» Минздрава Чувашии</p>
Кабинет «Школа для пациентов с сахарным диабетом» (в стационаре)	1	БУ «Республиканская детская клиническая больница»	0	
Эндокринологический центр для детей	-	-	0	-

**Все медицинские организации, в которых есть кабинет
врача – детского эндокринолога**

Таблица 27

Наименование медицинской организации	Количество кабинетов врача – детского эндокринолога	Количество запланированных кабинетов врача – детского эндокринолога	Количество кабинетов «Школа для пациентов с сахарным диабетом», функционирующих в настоящее время	Количество запланированных кабинетов «Школа для пациентов с сахарным диабетом»
БУ «Республиканская детская клиническая больница» Минздрава Чувашии	1	-	1	-
БУ «Республиканский клинический госпиталь для ветеранов войн» Минздрава Чувашии»	1	-	-	-
БУ «Городская детская клиническая больница» Минздрава Чувашии	5	-	-	1
БУ «Новочебоксарский медицинский центр» Минздрава Чувашии»	1	-	-	1
БУ «Канашская ЦРБ» Минздрава Чувашии»	-	1	-	-

Все медицинские организации, в которых есть кабинет врача-эндокринолога (для взрослого населения)

В Чувашской Республике кабинеты врачей-эндокринологов для взрослых имеются в 17 медицинских организациях 1 уровня (18 кабинетов), 8 медицинских организациях 2 уровня (15 кабинетов) и 5 медицинских организациях 3 уровня (18 кабинетов).

Таблица 28

Структура эндокринологической службы в соответствии с Порядком оказания медицинской помощи взрослому населению по профилю «эндокринология»	Количество кабинетов в настоящее время	Медицинские организации, на базе которых существуют кабинеты в настоящее время	Планируется организовать кабинет в 2023–2025 годы	Потребность в открытии новых кабинетов
1	2	3	4	5
Кабинет врача-эндокринолога в поликлиниках	51, из них в Республиканском эндокринологическом центре – 9	кабинеты есть во всех медицинских организациях 1 уровня; отсутствуют врачи-эндокринологи в: БУ «Шумерлинский ММЦ» Минздрава Чувашии;	2	дополнительный кабинет необходим в: БУ «Чебоксарская РБ» Минздрава Чувашии; БУ «Канаш-

1	2	3	4	5
		БУ «Козловская ЦРБ» Минздрава Чувашии; БУ «Яльчикская ЦРБ» Минздрава Чувашии		ский ММЦ» Минздрава Чувашии
Кабинет «Школа для пациентов с сахарным диабетом» (только в амбулаторном звене)	9	БУ «Батыревская ЦРБ» Минздрава Чувашии; БУ «Больница скорой медицинской помощи» Минздрава Чувашии; БУ «Городская клиническая больница № 1» Минздрава Чувашии; БУ «Городской клинический центр» Минздрава Чувашии; БУ «Центральная городская больница» Минздрава Чувашии; БУ «Новочебокаская городская больница» Минздрава Чувашии; БУ «Цивильская ЦРБ» Минздрава Чувашии; БУ «Чебоксарская РБ» Минздрава Чувашии; БУ «Республиканский клинический госпиталь для ветеранов войн» Минздрава Чувашии	3	БУ «Шумерлинский ММЦ» Минздрава Чувашии; БУ «ЦРБ Алатырского района» Минздрава Чувашии; БУ «Канашский ММЦ» Минздрава Чувашии
Кабинет «Школа для пациентов с сахарным диабетом» (в стационаре)	1	БУ «Республиканский клинический госпиталь для ветеранов войн» Минздрава Чувашии	2	БУ «Республиканская клиническая больница» Минздрава Чувашии; БУ «Больница скорой медицинской помощи» Минздрава Чувашии
Кабинет «Диабетическая стопа» (только в амбулаторном звене)	1	БУ «Республиканский клинический госпиталь для ветеранов войн» Минздрава Чувашии	3	БУ «Городская клиническая больница № 1» Минздрава Чувашии; БУ «Больница скорой медицинской помощи» Минздрава Чувашии; БУ «Канашский ММЦ» Минздрава Чувашии

1	2	3	4	5
Кабинет «Диабетическая стопа» (в стационаре)	0	-	0	-
Кабинет диабетической ретинопатии (офтальмолога) в составе эндокринологического/диабетологического центров – возможность выполнения в нем лазерной коагуляции сетчатки (да/нет)	1 с возможностью лазерной коагуляции сетчатки	БУ «Республиканский клинический госпиталь для ветеранов войн» Минздрава Чувашии	0	-
Межрайонный эндокринологический центр	0	-	3	БУ «Городская клиническая больница № 1»; БУ «Больница скорой медицинской помощи» Минздрава Чувашии
Республиканский эндокринологический центр	1	БУ «Республиканский клинический госпиталь для ветеранов войн»	0	-

Структура Республиканского эндокринологического центра (взрослые) на базе БУ «Республиканский клинический госпиталь ветеранов войн» Минздрава Чувашии

Республиканский эндокринологический центр, созданный на базе БУ «Республиканский клинический госпиталь ветеранов войн» Минздрава Чувашии, является ведущим центром по оказанию медицинской помощи по профилю «эндокринология», в котором сконцентрированы материально-технические ресурсы и высококвалифицированный медицинский персонал.

Структура эндокринологической службы на базе БУ «Республиканский клинический госпиталь для ветеранов войн» Минздрава Чувашии

Таблица 29

Структура эндокринологической службы на базе БУ «Республиканский клинический госпиталь для ветеранов войн» Минздрава Чувашии	Кабинеты, существующие в настоящее время	Планируется организовать кабинет в соответствии с Порядком оказания медицинской помощи взрослому населению по профилю «эндокринология»
1	2	3
Кабинет врача-эндокринолога	9	-

1	2	3
Кабинет «Школа для пациентов с сахарным диабетом» для амбулаторных пациентов	1	-
Кабинет «Диабетическая стопа» для амбулаторных пациентов	1	-
Количество кабинетов врача-офтальмолога, из них:	1	-
наличие ОКТ (да/нет)	нет	да
наличие фундус-камеры (да/нет)	нет	да
Наличие лазерной операционной	да	-
Дневной стационар (указать профили, количество коек)	2	-

**Штатная численность врачей
Республиканского эндокринологического центра**

Таблица 30

	Число должностей в целом по организации		Из них:			
			в подразделениях, оказывающих медицинскую помощь в амбулаторных условиях		в подразделениях, оказывающих медицинскую помощь в стационарных условиях	
	штатных	занятых	штатных	занятых	штатных	занятых
Врачи-эндокринологи	12,25	12	9	9	3,25	3
Врачи – детские эндокринологи	1	1	1	1		
Врач-офтальмолог	1	1	1	1		
Врач -невролог	1	1	1	1		

Структура Республиканского эндокринологического центра соответствует требованиям Порядка оказания медицинской помощи взрослому населению по профилю «эндокринология», утвержденного приказом Министерства здравоохранения Российской Федерации от 13 марта 2023 г. № 104н (зарегистрирован в Минюсте России 7 апреля 2023 г., регистрационный № 72929), обеспеченность кадрами практически 100%.

**Специализированная, в том числе высокотехнологичная,
медицинская помощь за 2022 год**

Таблица 31

Показатель	2022 год	Выполнение согласованных объемов по обязательному медицинскому страхованию, %
1	2	3
<i>Круглосуточный стационар</i>		
Коечная мощность	32	
Среднегодовые койки	30	
Число пациентов	1006	
Летальность	0,1 (1)	
Проведено койко-дней	9625	
Оборот койки	33,5	
Работа (занятость) койки	320,8	

1	2	3
Средняя длительность койко-дней	9,6	
Согласованные объемы медицинской помощи в условиях круглосуточного стационара, число законченных случаев	964	100%
Число случаев оказания высокотехнологичной медицинской помощи	30	100%
Дневной стационар		
Коечная мощность	2	
Среднегодовые койки	1	
Число пациентов	38	
Проведено койко-дней	352	
Оборот койки	19	
Работа (занятость) койки	352	
Средняя длительность койко-дней	9,3	
Согласованные объемы медицинской помощи в условиях дневного стационара, число законченных случаев	37	100%

Среднее число занятости койки в 2022 году составила 320,8 по круглосуточному стационару и 352 по дневному стационару. Средняя длительность пребывания на койке 9,6 дня по круглосуточному стационару и 9,3 дня по дневному стационару. Согласованные объемы оказания медицинской помощи в условиях круглосуточного и дневного стационара выполняются 100%.

Показатели работы амбулаторного звена Республиканского эндокринологического центра за 2022 год (взрослые)

Таблица 32

Показатель	Республиканский эндокринологический центр (взрослые)
Общее число посещений	37075
Число посещений врача-эндокринолога + число посещений врача – детского эндокринолога	31739 864
Число посещений врача-офтальмолога	4229
Количество операций лазеркоагуляции сетчатки	227
Количество проведенных исследований (оптическая когерентная томография сетчатки)	-
Число посещений врача-нефролога	-
Число посещений кабинета «Диабетическая стопа»	1311
Число посещений врача-невролога	4292
Число обученных пациентов в кабинетах «Школа для пациентов с сахарным диабетом»	285
Количество исследований гликированного гемоглобина	7746
Количество исследований микроальбуминурии	2088
Число посещений врача – сосудистого хирурга	-
Число посещений врача-ортопеда	-

В Республиканском эндокринологическом центре имеется доступность определения гликированного гемоглобина, С-пептида, инсулина, микроальбуминурии, альбумин-креатининового соотношения мочи. Клинико-диагностическая лаборатория участвует во всех циклах программы межлабораторных слич-

тельных испытаний «ФСВОК – 2022», «Гормоны и витамины (1–5)», «Гликированный гемоглобин», «Гемоцитометрия-16», «ФСВОК – 2022».

Показатели работы эндокринологических кабинетов в 2022 году (дети)

Таблица 33

Показатель	Число пациентов или исследований
Общее число посещений	-
Посещений врача – детского эндокринолога	43957
Посещений врача-офтальмолога	-
Посещений врача-нефролога	-
Посещений врача-невролога	-
Установлено инсулиновых помп	20
Количество исследований 3-дневного глюкозного мониторинга CGMS/НМГ	50
Количество исследований на гликированный гемоглобин	525
Обучено в кабинетах «Школа для пациентов с сахарным диабетом» детей и их родственников	299

**Специализированные медицинские организации эндокринологического профиля,
оказывающие стационарную помощь пациентам с сахарным диабетом**

Таблица 34

	Медицинские организации, оказывающие стационарную помощь	Коечный фонд			Объемы помощи в 2022 году				
		название отделения	количество эндокринологических коек	количество эндокринологических коек в дневном стационаре	выписано пациентов: круглосуточный стационар/дневной стационар	пролечено	пролечено экстренных	число умерших	% загрузки коек / % загрузки коек дневного стационара
детям	БУ «Республиканская детская клиническая больница» Минздрава Чувашии	отделение детской эндокринологии, гастроэнтерологии и педиатрии	11	-	268	268	88	-	93,2
взрослым	Республиканский эндокринологический центр БУ «Республиканский клинический госпиталь ветеранов войн» Минздрава Чувашии	отделение эндокринологии	34	2	1006/38	1043	13	1	100/ 99,8
	БУ «Республиканская клиническая больница» Минздрава Чувашии	отделение эндокринологии	28	4	710/ 130	675	35	25	96,4/ 114
	БУ «Больница скорой медицинской помощи» Минздрава Чувашии, работа с 17.10 по 31.10.2023 (перепрофилирование COVID-19)	отделение эндокринологии	25	5	180	175	19	5	
	БУ «Новочебоксарская городская больница» Минздрава Чувашии (перепрофилирование COVID-19)	эндокринологические койки	5	-	206	202	150	4	-

Процент загрузки коек в специализированных отделениях в 2022 году составил в круглосуточном стационаре 98,2%, в дневном стационаре 106,9%.

**Стационарная помощь пациентам с сахарным диабетом
(отчетная форма № 14) в разрезе медицинских организаций в 2022 году**

Таблица 35

Наименование медицинской организации	Выписано пациентов			Проведено койко-дней	Умерло			
	всего, чел.	из них доставлено по экстренным показаниям	из них доставлены по «03»		всего, чел.	Проведено патолого-анатомических вскрытий	проведено судебно-медицинских вскрытий	из них установлено расхождение диагнозов
1	2	3	4	5	6	7	8	9
БУ «ЦРБ Алатырского района» Минздрава Чувашии	102	56	41	1459	7	7	0	0
БУ «Аликовская ЦРБ» Минздрава Чувашии	11	5	4	105	0	0	0	0
БУ «Батыревская ЦРБ» Минздрава Чувашии	43	20	12	394	2	2	0	0
БУ «Вурнарская ЦРБ» Минздрава Чувашии	44	14	14	413	0	0	0	0
БУ «Ибресинская ЦРБ» Минздрава Чувашии	45	10	6	446	2	2	1	0
БУ «Канашская ЦРБ» Минздрава Чувашии	32	16	9	320	0	0	0	0
БУ «Козловская ЦРБ» Минздрава Чувашии	27	17	4	242	0	0	0	0
БУ «Комсомольская ЦРБ» Минздрава Чувашии	73	6	4	868	1	1	0	0
филиал «Красноармейская ЦРБ» БУ «Больница скорой медицинской помощи» Минздрава Чувашии	12	7	5	120	1	1	0	0
БУ «Красночетайская РБ» Минздрава Чувашии	81	13	6	779	1	1	0	0
БУ «Мариинско-Посадская ЦРБ» Минздрава Чувашии								
БУ «Моргаушская ЦРБ» Минздрава Чувашии	23	9	8	236	0	0	0	0
филиал «Порецкая ЦРБ» БУ «Шумерлинской ММЦ» Минздрава Чувашии	28	6	3	287	0	0	0	0
БУ «Урмарская ЦРБ» Минздрава Чувашии	45	1	0	470	0	0	0	0
БУ «Цивильская ЦРБ» Минздрава Чувашии	49	24	22	547	3	3	0	0
БУ «Чебоксарская РБ» Минздрава Чувашии	48	27	17	506	0	0	0	0
БУ «Шемуршинская РБ» Минздрава Чувашии	12	6	3	102	1	1	1	0

1	2	3	4	5	6	7	8	9
БУ «Ядринская ЦРБ» Минздрава Чувашии	19	4	4	225	1	1	0	0
БУ «Яльчикская ЦРБ» Минздрава Чувашии	37	4	3	348	1	1	0	0
БУ «Янтиковская ЦРБ» Минздрава Чувашии	17	4	3	226	0	0	0	0
БУ «Шумерлинский ММЦ» Минздрава Чува- шии	151	61	38	1696	3	2	0	1
БУ «Канашский ММЦ» Минздрава Чувашии	125	46	19	1005	1	1	0	0
БУ «Новочебоксарская го- родская больница» Мин- здрава Чувашии	186	142	89	2144	4	4	0	0
БУ «Центральная город- ская больница» Минздрава Чувашии	83	50	36	734	3	2	0	0
БУ «Больница скорой ме- дицинской помощи» Мин- здрава Чувашии	154	12	10	1458	4	3	0	1
БУ «Городская клиниче- ская больница №1» Мин- здрава Чувашии	112	89	40	1697	11	10	0	0
БУ «Городской клиниче- ский центр» Минздрава Чувашии	41	32	26	510	5	5	0	0
БУ «Республиканский клинический госпиталь для ветеранов войн» Минздра- ва Чувашии	881	11	2	8711	1	1	0	0
БУ «Республиканская кли- ническая больница» Мин- здрава Чувашии	528	94	38	6434	25	17	0	0
Чебоксарский филиал МНТК «Микрохирургия глаза»	2187	0	0	4374	0	0	0	0
Чувашская Республика	5196	786	466	36856	77	65	2	2

Госпитализация в 2022 году по экстренным показаниям составила 15,1%, летальность – 1,48%.

Анализ работы круглосуточного стационара, оказывающего медицинскую помощь больным с сахарным диабетом на специализированных койках, за 2022 год

Таблица 36

Наименование медицинской организации	Количество коек	Занятость койки, дней	Средняя длительность пребывания пациента на койке, дней	Оборот койки, раз
1	2	3	4	5
БУ «Республиканский клинический госпиталь для ветеранов войн» Минздрава Чувашии	32	320	9,5	33,5

1	2	3	4	5
БУ «Республиканская клиническая больница» Минздрава Чувашии	28	312	11,8	26,5
БУ «Республиканская детская клиническая больница» Минздрава Чувашии	11	280	11,3	24,9
БУ «Больница скорой медицинской помощи» Минздрава Чувашии	20	325	13,0	25,0
БУ «Новочебоксарская городская больница» Минздрава Чувашии	5	316	10,7	29,4
Чувашская Республика	96	312	10,8	29,0

Количество эндокринологических коек круглосуточного стационара в Чувашской Республике в 2022 году составило 96, в том числе детских – 11. Обеспеченность койками данного профиля составляла 8,2 на 100 тыс. населения. Средняя занятость койки в году составляла 312 дней, средняя длительность пребывания пациента на койке – 10,8 дня, оборот койки – 29,0 раза, летальность – 0,4%.

Анализ работы дневного стационара, оказывающего медицинскую помощь больным с сахарным диабетом, за 2022 год

Таблица 37

Наименование медицинской организации	Количество мест	Занятость койки, дней	Средняя длительность пребывания пациента на койке, дней	Оборот койки, раз
БУ «Республиканский клинический госпиталь для ветеранов войн» Минздрава Чувашии	3	176	9,3	19,0
БУ «Республиканская клиническая больница» Минздрава Чувашии	4	365	12,0	32,5
БУ «Больница скорой медицинской помощи» Минздрава Чувашии	5	202	10,1	20,0
Чувашская Республика	12	289	11,1	26,0

Количество эндокринологических коек дневного стационара в Чувашской Республике в 2022 году составило 12. Обеспеченность койками данного профиля составляла 1,0 на 100 тыс. населения. Средняя занятость койки в году составляла 289 дней, средняя длительность пребывания пациента на койке – 11,1 дня, оборот койки – 26,0 раза, летальность – 0,0%.

Анализ работы первичной врачебной медико-санитарной помощи больным с сахарным диабетом за 2022 год

Таблица 38

Наименование медицинской организации	Количество посещений	Число занятых ставок врача	Нагрузка на 1 занятую ставку врача
1	2	3	4
БУ «ЦРБ Алатырского района» Минздрава Чувашии	5108	1,00	5108

1	2	3	4
БУ «Аликовская ЦРБ» Минздрава Чувашии	2617	0,50	5234
БУ «Батыревская ЦРБ» Минздрава Чувашии	4364	0,00	
БУ «Вурнарская ЦРБ» Минздрава Чувашии	2899	0,50	5798
БУ «Ибресинская ЦРБ» Минздрава Чувашии	5868	1,00	5868
БУ «Канашская ЦРБ» Минздрава Чувашии	4549	2,25	2022
БУ «Козловская ЦРБ» Минздрава Чувашии	678	0,00	
БУ «Комсомольская ЦРБ» Минздрава Чувашии	4007	1,00	4007
БУ «Красночетайская РБ» Минздрава Чувашии	3349	0,50	6698
БУ «Мариинско-Посадская ЦРБ» Минздрава Чувашии	3069	1,00	3069
БУ «Моргаушская ЦРБ» Минздрава Чувашии	4506	0,25	18024
БУ «Урмарская ЦРБ» Минздрава Чувашии	1605	0,50	3210
БУ «Цивильская ЦРБ» Минздрава Чувашии	2769	1,00	2769
БУ «Чебоксарская РБ» Минздрава Чувашии	10582	1,25	8466
БУ «Шемуршинская РБ» Минздрава Чувашии	2220	0,25	8880
БУ «Ядринская ЦРБ» Минздрава Чувашии	3171	1,00	3171
БУ «Яльчикская ЦРБ» Минздрава Чувашии	837	0,00	
БУ «Янтиковская ЦРБ больница» Минздрава Чувашии	1626	0,25	6504
БУ «Шумерлинский ММЦ» Минздрава Чувашии	2759	0,25	11036
БУ «Канашский ММЦ» Минздрава Чувашии	8179	1,00	8179
БУ «Новочебоксарская городская больница» Минздрава Чувашии	13971	2,00	6986
БУ «Новочебоксарский ММЦ» Минздрава Чувашии	10474	1,50	6983
БУ «Городская детская клиническая больница» Минздрава Чувашии	44798	6,25	7168
БУ «Городская клиническая больница № 1» Минздрава Чувашии	13088	3,00	4363
БУ «Центральная городская больница» Минздрава Чувашии	17409	2,75	6331
БУ «Больница скорой медицинской помощи» Минздрава Чувашии	14396	3,00	4799
БУ «Городской клинический центр» Минздрава Чувашии	13833	2,00	6917
БУ «Вторая городская больница» Минздрава Чувашии	5397	1,25	4318
БУ «Первая Чебоксарская городская больница им. П.Н. Осипова» Минздрава Чувашии	6629	1,00	6629
БУ «Республиканская клиническая больница» Минздрава Чувашии	1143	0,25	4572
БУ «Республиканский клинический госпиталь для ветеранов войн» Минздрава Чувашии	32603	10,00	3260
БУ «Республиканский кардиологический диспансер» Минздрава Чувашии	0	0,25	
БУ «Республиканская детская клиническая больница» Минздрава Чувашии	2852	1,00	2852
ФГБУ «ФЦТОЭ» Минздрава России (г. Чебоксары)	54	0,25	216
Чувашская Республика	251409	48,00	5238

Анализ оснащённости медицинских организаций в соответствии с порядками оказания медицинской помощи по профилям «эндокринология» и «детская эндокринология» по состоянию на 2022 год

Стандарт оснащения Республиканского эндокринологического центра (отделения эндокринологии, кабинетов «Диабетическая стопа», диабетической ретинопатии, «Школа для пациентов сахарным диабетом») соответствует приказу Министерства здравоохранения Российской Федерации от 13 марта 2023 г. № 104н (зарегистрирован в Минюсте России 7 апреля 2023 г., регистрационный № 72929).

Кабинеты «Диабетическая стопа», диабетической ретинопатии требуют переоснащения в связи со 100% изношенностью оборудования (открыты в 2011 году). В кабинете ретинопатии отсутствуют ОКТ, фундус-камера, их закупка планируется в 2024–2025 годах.

Оснащение эндокринологических отделений медицинских организаций в соответствии с Порядком оказания медицинской помощи взрослому населению по профилю «эндокринология», утвержденным приказом Минздрава России от 13 марта 2023 г. № 104н (зарегистрирован в Минюсте России 7 апреля 2023 г., регистрационный № 72929)

Таблица 39

№ пп	Наименование оборудования (оснащения)	Требуемое количество, шт.	Фактическое количество, шт.		
			РЭЦ	РКБ	БСМП
1	2	3	4	5	6
1.	Кровать	35	34	32	30
2.	Штатив для длительных инфузионных вливаний	35	34	32	30
3.	Ламинарная камера для стерильного разведения лекарственных препаратов	1	0	0	0
4.	Весы напольные	1	1	1	1
5.	Ростомер медицинский	1	1	1	1
6.	Аппарат для измерения артериального давления	1	1	1	1
7.	Стетоскоп неавтоматизированный	1	1	1	1
8.	Градуированный камертон	1	1	0	0
9.	Неврологический молоточек	1	1	0	0
10.	Индикатор ультразвуковой доплеровский оперативной диагностики скорости кровотока	1	1	0	0
11.	Глюкометр (анализатор) профессиональный (госпитальный, многопользовательский)	1	1	0	0
12.	Система суточного мониторинга гликемии	1 (ВМП)	1	0	0
13.	Системы постоянной подкожной инфузии инсулина	1 (ВМП)	1	0	0
14.	Шпатель одноразовый	35	35	35	35
15.	Термометр медицинский для измерения температуры тела (безртутный)	35	35	35	35
16.	Штатив для длительных вливаний	35	34	32	30
17.	Сейф для хранения документации	1	1	1	1

1	2	3	4	5	6
18.	Сейф для хранения сильнодействующих и психотропных средств	1	0	0	0
19.	Кислородная система	18	18	16	16
20.	Лабораторный холодильник для хранения препаратов	1	1	1	1
21.	Кресло-коляска для транспортировки	2	2	1	1
22.	Тележка-каталка для перевозки больных внутрикорпусная	2	1	2	2
23.	Укладка для оказания экстренной медицинской помощи при анафилактическом шоке	1	1	1	1
24.	Набор для сердечно-легочной реанимации, многоразового использования	1	1	1	1
25.	Негатоскоп	1	1	1	1
26.	Установка для обеззараживания и очистки воздуха или очистки воздуха и поверхностей	23	23	20	20
27.	Укладка экстренной профилактики парентеральных инфекций для оказания первичной медико-санитарной помощи, скорой медицинской помощи, специализированной медицинской помощи и паллиативной медицинской помощи	1	1	1	1
28.	Емкость – непрокальываемый контейнер с крышкой для дезинфекции острых медицинских отходов	2	2	2	2
29.	Емкость для сбора бытовых и медицинских отходов	6	6	6	6

Во всех эндокринологических отделениях отсутствуют ламинарная камера для стерильного разведения лекарственных препаратов, сейф для хранения сильнодействующих и психотропных средств.

В отделениях БУ «Республиканская клиническая больница» Минздрава Чувашии и БУ «Больница скорой медицинской помощи» Минздрава Чувашии отсутствует глюкометр (анализатор) профессиональный (госпитальный, многопользовательский), неврологический молоточек, градуированный камертон, индикатор ультразвуковой доплеровский оперативной диагностики скорости кровотока. Закупка их планируется в 2024 году.

Оснащение кабинетов врача-эндокринолога консультативного отделения Республиканского эндокринологического центра, БУ «Республиканская клиническая больница» Минздрава Чувашии, БУ «Больница скорой медицинской помощи» Минздрава Чувашии в соответствии с Порядком оказания медицинской помощи взрослому населению по профилю «эндокринология», утвержденным приказом Минздрава России от 13 марта 2023 г. № 104н (зарегистрирован в Минюсте России 7 апреля 2023 г., регистрационный № 72929)

Таблица 40

№ пп	Наименование оборудования (оснащения)	Требуемое количество, шт.	Наличие в кабинете, шт.		
			РЭЦ	РКБ	БСМП
1	2	3	4	5	6
1.	Весы напольные	1	1	1	1

1	2	3	4	5	6
2.	Ростомер медицинский	1	1	1	1
3.	Стетоскоп неавтоматизированный	1	1	1	1
4.	Аппарат для измерения артериального давления	1	1	1	1
5.	Градуированный камертон	1	1	0	0
6.	Кушетка медицинская	1	1	1	1
7.	Лампа ультрафиолетовая бактерицидная	1	1	1	1
Прочее оборудование (оснащение)					
8.	Рабочее место врача	1 на кабинет	1	1	1
9.	Рабочее место медицинской сестры	1 на кабинет	1	1	1
10.	Компьютерное рабочее место с возможностью выхода в информационно-коммуникационную сеть «Интернет» и оргтехника (принтер + сканер)	2 на кабинет	1	1	1
11.	Сантиметровая лента	1	1	1	1
12.	Табурет/стул общего назначения	1	1	1	1
13.	Монофиламент 10	1	1	0	0

В кабинете эндокринолога БУ «Республиканская клиническая больница» Минздрава Чувашии и БУ «Больница скорой медицинской помощи» Минздрава Чувашии отсутствуют градуированный камертон, монофиламент 10.

Оснащение кабинета «Диабетическая стопа» Республиканского эндокринологического центра в соответствии с Порядком оказания медицинской помощи взрослому населению по профилю «эндокринология», утвержденным приказом Минздрава России от 13 марта 2023 г. № 104н (зарегистрирован в Минюсте России 7 апреля 2023 г., регистрационный № 72929)

Таблица 41

№ пп	Наименование оборудования (оснащения)	Требуемое количество, шт.	Фактическое количество, шт.
1	2	3	4
1.	Кресло подиатрическое, с электропитанием	1	1
2.	Градуированный камертон	1	1
3.	Неврологический молоточек	1	1
4.	Негатоскоп	1	1
5.	Биксы малые	3	3
6.	Пинцет хирургический, прямой, 250 мм	20	20
7.	Скальпели (№ 11)	100	100
8.	Скальпели (№ 15)	100	100
9.	Зажим типа «москит»	2	2
10.	Ножницы	2	2
11.	Портативный доплеровский аппарат	1	2
12.	Кусачки для ногтей	4	2
13.	Ножницы для снятия повязок (гипса)	1	1
14.	Пила осцилляторная электрическая для снятия гипса	1	-
15.	Емкость для сбора медицинских отходов	3	3
16.	Кушетка медицинская	1	1

1	2	3	4
17.	Установка для обеззараживания и очистки воздуха или очистки воздуха и поверхностей	1	1
18.	Стул вращающийся	1	1
19.	Лампа-лупа на штативе с подсветкой	1	1
20.	Аппарат педикюрный	1	1
21.	Набор фрез для аппарата педикюрного	20	20
22.	Монофиламент 10	1	1
23.	Зонды (зонд для подиатрии многоразового и одноразового использования)	2	2
24.	Лопаточки для ногтей	4	4
25.	Компьютерное рабочее место с возможностью выхода в информационно-коммуникационную сеть «Интернет» и оргтехника (принтер + сканер)	2	2 (без сканера)

В кабинете «Диабетическая стопа» недостаточное количество кусачек для ногтей (2 вместо 4), отсутствует пила осцилляторная электрическая для снятия гипса.

Оснащение кабинета диабетической ретинопатии Республиканского эндокринологического центра в соответствии с Порядком оказания медицинской помощи взрослому населению по профилю «эндокринология», утвержденным приказом Минздрава России от 13 марта 2023 г. № 104н (зарегистрирован в Минюсте России 7 апреля 2023 г., регистрационный № 72929)

Таблица 42

№ пп	Наименование оснащения (оборудования)	Требуемое количество, шт.	Фактическое количество, шт.
1	2	3	4
1.	Рабочее место офтальмолога	1	1
2.	Набор пробных линз с пробными оправками и принадлежностями	1	1
3.	Автоматический проектор знаков с принадлежностями	1	0
4.	Таблицы для определения цветоощущения	1	1
5.	Автоматический рефрактометр	1	1
6.	Набор скиаскопических линеек	1	1
7.	Щелевая лампа стационарная с принадлежностями	1	1
8.	Электрический офтальмоскоп	1	1
9.	Автоматический периметр для кинетической, статической и специальных видов периметрии	1	0
10.	Оптический когерентный томограф (передний, задний)	1	0
11.	Автоматический пневмотонометр	1	1
12.	Тонометр аппланационный Маклакова	1	1
13.	Экзофтальмометр	1	
14.	Набор диагностических офтальмологических линз для непрямой офтальмоскопии	1	1
15.	Диагностическая офтальмологическая универсальная трехзеркальная линза для офтальмоскопии	1	1
16.	Периметр	1	1

1	2	3	4
17.	Гониоскоп	1	1
18.	Офтальмологический фонарик	1	1
19.	Шкафы металлические для размещения, хранения лекарственных средств, перевязочных материалов и других изделий медицинского назначения	2	2
20.	Стол инструментальный	2	2
21.	Стол манипуляционный	2	2
22.	Пинцеты офтальмологические	2	2
23.	Тест-полоски для пробы Ширмера	1	1
24.	Копье	2	2
25.	Набор магнитов	1	1
26.	Набор для промывания слезных путей	2	2
27.	Скальпель микрохирургический	2	2
28.	Ножницы микрохирургические	2	2
29.	Векорасширитель	2	2
30.	Векоподъемник	2	2
31.	Лазерный фотокоагулятор с зеленым лучом в комплекте со щелевой лампой	1	1
32.	Офтальмологическая универсальная трехзеркальная линза для лазеркоагуляции	1	1
33.	Офтальмологическая универсальная четырехзеркальная линза для лазеркоагуляции	1	1
34.	Набор векорасширителей	1	1

В кабинете ретинопатии Республиканского эндокринологического центра отсутствуют автоматический проектор знаков с принадлежностями, автоматический периметр для кинетической, статической и специальных видов периметрии, оптический когерентный томограф (передний, задний). Закупка их планируется в 2024–2025 годах.

Оснащение кабинета «Школа для больных сахарным диабетом» Республиканского эндокринологического центра в соответствии с Порядком оказания медицинской помощи взрослому населению по профилю «эндокринология», утвержденным приказом Минздрава России от 13 марта 2023 г. № 104н (зарегистрирован в Минюсте России 7 апреля 2023 г., регистрационный № 72929)

Таблица 43

№ пп	Наименование оборудования (оснащения)	Требуемое количество, шт.	Фактическое количество, шт.
1	2	3	4
1.	Весы напольные, электронные	1	1
2.	Ростомер медицинский	1	1
3.	Аппарат для измерения артериального давления	1	1
4.	Стетоскоп неавтоматизированный	1	1
5.	Глюкометр (анализатор) профессиональный (госпитальный, многопользовательский)	1	1
6.	Емкость для сбора медицинских отходов (в том числе емкость для утилизации игл)	1	1
7.	Ланцеты для взятия крови из пальца	100	100
8.	Установка для обеззараживания и очистки воздуха или очистки воздуха и поверхностей	1	1

1	2	3	4
9.	Компьютерное рабочее место с возможностью выхода в информационно-коммуникационную сеть «Интернет» с целью использования информационных ресурсов, в том числе направленных на профилактику, раннее выявление и повышение приверженности к лечению сахарного диабета и оргтехника (принтер + сканер)	1	1 (без сканера)
10.	Стул	5	5
11.	Стол без тумбочек	5	5
12.	Кресло для обучающегося	1	1
13.	Интерактивная панель	1	0
14.	Тумбочка	2	2
15.	Шкаф для размещения наглядных пособий	1	1
16.	Весы (для взвешивания продуктов)	1	1
17.	Муляжи продуктов	1	1
18.	Комплект структурированных программ обучения	1	1

В кабинете «Школа для пациентов с сахарным диабетом» отсутствует интерактивная панель.

Оснащение кабинета врача-эндокринолога в других медицинских организациях в соответствии с Порядком оказания медицинской помощи взрослому населению по профилю «эндокринология», утвержденным приказом Минздрава России от 13 марта 2023 г. № 104н (зарегистрирован в Минюсте России 7 апреля 2023 г., регистрационный № 72929)

Таблица 44

№ пп	Наименование медицинских организаций	Наименование оборудования												
		рабочее место врача	рабочее место медицинской сестры	компьютерное рабочее место с возможностью выхода в информационно-телекоммуникационную сеть «интернет» и оргтехника (принтер + сканер)	сантиметровая лента	табурет/стул общего назначения	монофиламент 10	весы напольные	ростомер медицинский	стетоскоп неавтоматизированный	аппарат для измерения артериального давления	градуированный камертон	кушетка медицинская	установка для обеззараживания и очистки воздуха или очистки воздуха и поверхностей
1	2	3	4	5	6	7	8	9	10	11	12	13	14	15
1.	БУ «ЦРБ Алатырского района» Минздрава Чувашии	+	+	+	+	+	-	+	+	+	+	-	+	+
2.	БУ «Аликовская ЦРБ» Минздрава Чувашии	+	+	+	+	+	-	+	+	+	+	-	+	+
3.	БУ «Батыревская ЦРБ» Минздрава Чувашии	+	+	+ без сканера	+	+	-	+	+	+	+	-	+	+
4.	БУ «Вурнарская центральная районная больница» Минздрава Чувашии	+	+	+	+	+	-	+	+	+	+	-	+	+
5.	БУ «Ибресинская ЦРБ» Минздрава Чувашии	+	+	+ без сканера	+	+	-	+	+	+	+	-	+	+
6.	БУ «Канашская ЦРБ» Минздрава Чувашии	+	+	+ без сканера	+	+	-	+	+	+	+	-	+	+

1	2	3	4	5	6	7	8	9	10	11	12	13	14	15
7.	БУ «Козловская ЦРБ» Минздрава Чувашии	+	+	+	+	+	-	+	+	+	+	-	+	+
8.	БУ «Комсомольская ЦРБ» Минздрава Чувашии	+	+	сканер	+	+	-	+	+	+	+	-	+	+
9.	БУ «Красночетайская РБ» Минздрава Чувашии	+	+	+	+	+	-	+	+	+	+	-	+	-
10.	БУ «Мариинско-Посадская ЦРБ» Минздрава Чувашии	+	+	+	+	+	-	+	+	+	+	-	+	+
11.	БУ «Моргаушская ЦРБ» Минздрава Чувашии	+	+	+	+	+	-	+	+	+	+	-	+	+
12.	БУ «Урмарская ЦРБ» Минздрава Чувашии	+	+	-	+	+	-	+	+	+	+	-	+	+
13.	БУ «Цивильская ЦРБ» Минздрава Чувашии	+	+	+ без сканера	+	+	-	+	+	+	+	-	+	+
14.	БУ «Чебоксарская РБ» Минздрава Чувашии	+	+	+ без сканера	+	+	-	+	+	+	+	-	+	+
15.	БУ «Шемуршинская РБ» Минздрава Чувашии	+	+	+ без сканера	+	+	-	+	+	+	+	-	+	+
16.	БУ «Ядринская ЦРБ им. К.В. Волкова» Минздрава Чувашии	+	+	+	+	+	-	+	+	+	+	-	+	+
17.	БУ «Яльчикская ЦРБ» Минздрава Чувашии	+	+	+ без сканера	+	+	-	+	+	+	+	-	+	+
18.	БУ «Янтиковская ЦРБ» Минздрава Чувашии	+	+	+	+	+	-	+	+	+	+	-	+	+
19.	БУ «Шумерлинский МЦЦ» Минздрава Чувашии	+	+	+ без сканера	+	+	-	+	+	+	+	-	+	+
20.	БУ «Канашский ММЦ» Минздрава Чувашии	+	+	+	+	-+	-	+	+	+	+	-	+	+
21.	БУ «Новочебоксарская городская больница» Минздрава Чувашии	+	+	+	+	+	-	+	+	+	+	-	+	+
22.	БУ «Городская клиническая больница № 1» Минздрава Чувашии	+	+	+	+	+	-	+	+	+	+	-	+	+
23.	БУ «Центральная городская больница» Минздрава Чувашии	+	+	+	+	+	-	+	+	+	+	-	+	+

1	2	3	4	5	6	7	8	9	10	11	12	13	14	15
24.	БУ «Больница скорой медицинской помощи» Минздрава Чувашии	+	+	+	+	+	-	+	+	+	+	-	+	+
25.	БУ «Городской клинический центр» Минздрава Чувашии	+	+	+	+	+	-	+	+	+	+	-	+	+
26.	БУ «Вторая городская больница» Минздрава Чувашии	+	+	+ без сканера	+	+	-	+	+	+	+	-	+	+
27.	БУ «Первая Чебоксарская городская больница им. П.Н. Осипова» Минздрава Чувашии	+	+	+	+	+	-	+	+	+	+	-	+	+
28.	БУ «Республиканская клиническая больница» Минздрава Чувашии	+	+	+	+	+	-	+	+	+	+	-	+	+
29.	БУ «Республиканский клинический госпиталь для ветеранов войн» Минздрава Чувашии	+	+	+	+	+	+	+	+	+	+	+	+	+
30.	БУ «Республиканский кардиологический диспансер» Минздрава Чувашии	+	+	+ без сканера	+	+	-	+	+	+	+	-	+	+
31.	БУ «Республиканский клинический онкологический диспансер» Минздрава Чувашии	+	+	+	+	+	-	+	+	+	+	-	+	+

Таким образом, практически во всех кабинетах врача-эндокринолога (кроме кабинетов Республиканского эндокринологического центра) отсутствует камерон и монофиламент 10.

По профилю «детская эндокринология» специализированная, в том числе высокотехнологичная, медицинская помощь детям оказывается в отделении детской эндокринологии, гастроэнтерологии и педиатрии (отделение развернуто на 30 коек), выделено 11 коек эндокринологического профиля на базе БУ «Республиканская детская клиническая больница» Минздрава Чувашии. Отделение оснащено согласно Порядку оказания медицинской помощи по профилю «детская эндокринология», утвержденному приказом Минздрава России от 12 ноября 2012 г. № 908н (зарегистрирован в Минюсте России 20 декабря 2012 г., регистрационный № 26216). На базе отделения функционирует кабинет «Школа для пациентов сахарным диабетом», оснащенный согласно Порядку оказания медицинской помощи детям по профилю «детская эндокринология», утвержденному приказом Минздрава России от 12 ноября 2012 г. № 908н (зарегистрирован в Минюсте России 20 декабря 2012 г., регистрационный № 26216).

Оснащение отделения детской эндокринологии, гастроэнтерологии и педиатрии БУ «Республиканская детская клиническая больница» Минздрава Чувашии по профилю «детская эндокринология»

Таблица 45

Наименование оборудования (оснащения)	Количество, шт.	В наличии	Место нахождения
1	2	3	4
Функциональная кровать	по числу коек	7	палаты
Функциональная кроватка для детей грудного возраста	по требованию	1	8 палата
Кроватка с подогревом или матрасики для обогрева	по требованию	1	отделение реанимации
Пеленальный стол	по требованию	1	пост
Прикроватный столик	по числу коек	1	9 палата
Тумба прикроватная	по числу коек	11	палаты
Прикроватная информационная доска (маркерная)	по числу коек	11	палаты
Стол рабочий	6	6	пост, ординаторская
Кресло рабочее	6	6	пост, ординаторская
Стул	12	12	отделение
Кушетка	4	3	процедурная, клизменная
Кресло-каталка	4	1	клизменная
Каталка для перевозки больных	2	1	пост медицинской сестры
Тележка грузовая межкорпусная	2	1	буфет
Каталка для перевозки больных с подъемным механизмом и съемными носилками	1	1	пост
Сейф для хранения лекарственных средств	2	2	процедурный кабинет
Передвижной аппарат для ультразвуковых исследований с набором датчиков	1	-	отделение функциональной диагностики

1	2	3	4
Мини-доплер	1	1	кабинет старшей медицинской сестры
Глюкометр	3	3	процедурная
Тест-полоски к глюкометру	из расчета 10 шт. на 1 ребенка с сахарным диабетом в день		процедурная
Система суточного мониторинга гликемии	2	2	ординаторская
Бактерицидный облучатель воздуха, в том числе переносной	по требованию	13	палата, пост, процедурная
Тонометр для измерения артериального давления с манжетой для детей до года	1	1	процедурная
Негатоскоп	1	1	ординаторская
Весы электронные для детей до 1 года	1	1	пост
Весы	1	1	пост
Ростомер	3	1	пост
Сантиметровая лента	1 на 1 врача	1	ординаторская
Стетофонендоскоп	1 на 1 врача	1	ординаторская
Орхидометр	1	2	врач-эндокринолог
Неврологический набор для диагностики диабетической нейропатии (монофиломент 10 г, градуированный камертон, неврологический молоточек)	1	1	кабинет старшей медицинской сестры
Калипер	3	1	кабинет старшей медицинской сестры
Столик инструментальный	1	1	процедурная
Бесконтактный тонометр	1	-	консультативная поликлиника
Набор пробных очковых стекол	1	-	консультативная поликлиника
Экзофтальмометр	1	-	консультативная поликлиника
Проектор знаков	1	-	консультативная поликлиника
Щелевая лампа	1	-	консультативная поликлиника
Автокераторефрактометр	1	-	консультативная поликлиника
Автоматический компьютерный периметр	1	-	консультативная поликлиника
Прямой офтальмоскоп	1	-	консультативная поликлиника
Диодный лазер 532 нм для лазерной коагуляции сетчатки	1	-	договор о проведении манипуляции с БУ «Республиканская клиническая офтальмологическая больница» Минздрава Чувашии
Линза для лазерной коагуляции сетчатки	2	-	консультативная поликлиника

1	2	3	4
Компьютер с принтером и выходом в Интернет	по требованию	1	кабинет заведующего, ординаторская
Портативный анализатор газов крови и электролитов	по требованию	-	отделение реанимации
Дозаторы для жидкого мыла, средств дезинфекции и диспенсоры для бумажных полотенец	по требованию	8	пост, процедурная
Термометр	по числу коек	8	пост
Штатив медицинский (инфузионная стойка)	по требованию	6	процедурная
Емкость для сбора бытовых и медицинских отходов	по требованию	5	процедурная, пост
Емкость для дезинфекции инструментария	по требованию	10	процедурная, пост

Необходимо дооснащение стационара БУ «Республиканская детская клиническая больница» Минздрава Чувашии, оказывающего специализированную медицинскую помощь по профилю «детская эндокринология» функциональными кроватями (4 шт.), передвижным аппаратом для ультразвуковых исследований с набором датчиков (1 шт.)

**Оснащение кабинета «Школа для пациентов с сахарным диабетом»
в отделении детской эндокринологии, гастроэнтерологии и педиатрии
БУ «Республиканская детская клиническая больница»
Минздрава Чувашии**

Таблица 46

№ пп	Наименование оборудования (оснащения)	Количество, шт.	В наличии	Место нахождения
1	2	3	4	5
1.	Стул	12	12	школа диабета
2.	Стол	5	5	школа диабета
3.	Кресло рабочее	1	1	школа диабета
4.	Доска маркерная (с набором маркеров)	1	1	школа диабета
5.	Тумбочка	2	2	школа диабета
6.	Шкаф двухсекционный для одежды	1	1	школа диабета
7.	Шкаф для размещения наглядных пособий	1	1	школа диабета
8.	Глюкометр	2	2	школа диабета
9.	Весы (для взвешивания продуктов в интервале 10–100 г)	1	1	буфет
10.	Весы электронные до 250 кг	1	1	пост
11.	Набор муляжей продуктов	по требованию	1	школа диабета
12.	Комплект структурированных программ обучения	по требованию	1	школа диабета
13.	Копировальный аппарат	1	1	школа диабета
14.	Телевизор с DVD-плеером	1	1	школа диабета
15.	Компьютер с принтером и выходом в Интернет	1	1	школа диабета

1	2	3	4	5
16.	Мультимедийный проектор	1	-	-
17.	Тест-полоски для определения гликемии	6 на 1 пациента в день	6 на 1 пациента в день	школа диабета
18.	Тест-полоски для определения кетоновых тел в моче	10 упаковок по 50 в год	10 упаковок по 50 в год	школа диабета
19.	Ланцет для взятия крови из пальца	100 упаковок по 100 в год	100 упаковок по 100 в год	школа диабета

Необходимо дооснащение мультимедийным проектором.

Оснащения кабинета врача – детского эндокринолога консультативной поликлиники БУ «Республиканская детская клиническая больница» Минздрава Чувашии

Таблица 47

№ пп	Наименование оборудования (оснащения)	Количество, штук	Наличие
1.	Стол рабочий	2	+
2.	Кресло рабочее	2	+
3.	Стул	2	+
4.	Кушетка	1	+
5.	Ростомер	1	+
6.	Настольная лампа	2	+
7.	Сантиметровая лента	1	+
8.	Ширма	1	+
9.	Пеленальный стол	1	+
10.	Шкаф для хранения медицинских документов	1	+
11.	Шкаф для хранения лекарственных средств	1	+
12.	Бактерицидный облучатель/очиститель воздуха/устройство для обеззараживания и (или) фильтрации воздуха и (или) дезинфекции поверхностей	не менее 1	+
13.	Весы электронные для детей до 1 года	1	+
14.	Весы	1	+
15.	Тонометр для измерения артериального давления с манжетой для детей до года	1	+
16.	Стетофонендоскоп	1	+
17.	Персональный компьютер с принтером, выходом в Интернет	1	+
18.	Шкаф двухсекционный для одежды	1	+
19.	Неврологический набор для диагностики диабетической нейропатии (монофиламент 10 г, градуированный камертон, неврологический молоточек)	1	+
20.	Глюкометр	1	+
21.	Тест-полоски к глюкометру	из расчета 15 на 1 рабочий день	+
22.	Орхидометр	1	+
23.	Тест-полоски для определения кетонов крови и кетоновых тел в моче	из расчета 2 на 1 рабочий день	++
24.	Калипер	1	+
25.	Емкость для дезинфекции инструментария и расходных материалов	по требованию	+
26.	Емкость для сбора бытовых и медицинских отходов	2	+

Оснащение кабинета соответствует стандарту оснащения кабинета врача – детского эндокринолога согласно Порядку оказания медицинской помощи по профилю «детская эндокринология», утвержденному приказом Минздрава России от 12 ноября 2012 № 908н (зарегистрирован в Минюсте России 20 декабря 2012 г., регистрационный № 26216).

Оснащение кабинета детского эндокринолога в других медицинских организациях в соответствии с Порядком оказания медицинской помощи по профилю «детская эндокринология», утвержденным приказом Минздрава России от 12 ноября 2012 № 908н (зарегистрирован в Минюсте России 20 декабря 2012 г., регистрационный № 26216)

Таблица 48

№ пп	Наименование оборудования (оснащения)	Количество, штук	Наименование медицинских организаций						
			БУ «Республиканский клинический госпиталь для ветеранов войн» Минздрава Чувашии	БУ «Новочебоксарский медицинский центр» Минздрава Чувашии	БУ «Городская детская клиническая больница» Минздрава Чувашии, поликлиника № 1	БУ «Городская детская клиническая больница» Минздрава Чувашии, поликлиника № 2	БУ «Городская детская клиническая больница» Минздрава Чувашии, поликлиника № 3	БУ «Городская детская клиническая больница» Минздрава Чувашии, поликлиника № 4	БУ «Городская детская клиническая больница» Минздрава Чувашии, поликлиника № 5
1	2	3	4	5	6	7	8	9	10
1.	Стол рабочий	2	+	+	+	+	+	+	+
2.	Кресло рабочее	2	+	+	+	+	+	+	+
3.	Стул	2	+	+	+	+	+	+	+
4.	Кушетка	1	+	+	+	+	+	+	+
5.	Ростомер	1	+	+	+	+	+	+	+
6.	Настольная лампа	2	+	+	+	+	+	+	+
7.	Сантиметровая лента	1	+	+	+	+	+	+	+
8.	Ширма	1	+	+	+	+	+	+	+
9.	Пеленальный стол	1	+	+	+	+	+	+	+
10.	Шкаф для хранения медицинских документов	1	+	+	+	+	+	+	+
11.	Шкаф для хранения лекарственных средств	1	+	+	+	+	+	+	+
12.	Бактерицидный облучатель/очиститель воздуха	не менее 1	+	+	+	+	+	+	+

1	2	3	4	5	6	7	8	9	10
	ха/устройство для обеззараживания и (или) фильтрации воздуха и (или) дезинфекции поверхностей								
13.	Весы электронные для детей до 1 года	1	+	+	+	+	+	+	+
14.	Весы	1	+	+	+	+	+	+	+
15.	Тонометр для измерения артериального давления с манжетой для детей до года	1	+	+	+	+	+	+	+
16.	Стетофонендоскоп	1	+	+	+	+	+	+	+
17.	Персональный компьютер с принтером, выходом в Интернет	1	+	+	+	+	+	+	+
18.	Шкаф двухсекционный для одежды	1	+	+	+	+	+	+	+
19.	Неврологический набор для диагностики диабетической нейропатии (монофиламент 10 г, градуированный камертон, неврологический молоточек)	1	+	+	+	+	+	+	+
20.	Глюкометр	1	+	+	+	+	+	+	+
21.	Тест-полоски к глюкометру	из расчета 15 на 1 рабочий день	+	+	+	+	+	+	+
22.	Орхидометр	1	+	+	+	+	+	+	+
23.	Тест-полоски для определения кетонов крови и кетоновых тел в моче	из расчета 2 на 1 рабочий день	+	+	+	+	+	+	+
24.	Калипер	1	+	+	+	+	+	+	+
25.	Емкость для дезинфекции инструментария и расходных материалов	по требованию	+	+	+	+	+	+	+
26.	Емкость для сбора бытовых и медицинских отходов	2	+	+	+	+	+	+	+

Информация об анализаторах исследования уровня гликированного гемоглобина (HbA1c) в Чувашской Республике

Имеется три централизованные лаборатории: клиничко-диагностическая лаборатория БУ «Республиканская клиническая больница» Минздрава Чувашии, клиничко-диагностическая лаборатория БУ «Городская клиническая больница»

Минздрава Чувашии, клинико-диагностическая лаборатория БУ «Республиканский клинический госпиталь ветеранов войн» Минздрава Чувашии.

Проведена установка анализаторов гликированного гемоглобина в 11 медицинских организациях Чувашской Республики по федеральной программе с подтверждением оценки уровня гликированного гемоглобина посредством международных DCCT/№ GSP стандартизированных методов по всем клинико-диагностическим лабораториям.

Таблица 49

№ пп	Название медицинских организаций	Название анализатора	Год выпуска	Метод определения	Соответствие № GSP	Количество выполненных исследований HbA1c за 2022 год
1.	БУ «Городская клиническая больница» Минздрава Чувашии	анализатор биохимический AU480	2020	иммунохимический	нет	18678
2.	БУ «Республиканская клиническая больница» Минздрава Чувашии	анализатор биохимический AU680, США	2013	иммунотурбидиметрия	нет	13616
3.	БУ «Республиканский клинический госпиталь для ветеранов войн» Минздрава Чувашии	анализатор биохимический AU480 Автоматический анализатор гликозилированного гемоглобина D 10, BIO-RAD, Франция	2011	ручной метод аффинного разделения ВЭЖХ	нет да	7746

В Чувашской Республике в лечении диабетической ретинопатии используются также хирургические методы лечения диабетических осложнений глаз:

интравитреальное введение Луцентиса;

антиглаукомная операция: фактоэмульсификация катаракты с имплантацией интраокулярной линзы;

фотографирование глазного дна с помощью фундус-камеры;

оптическая когерентная томография сетчатки.

УЗИ при помутнении стекловидного тела и хрусталика и флюоресцентная ангиография сетчатки проводится на базе медицинских организаций:

БУ «Республиканская клиническая офтальмологическая больница» Минздрава Чувашии;

Чебоксарский филиал ФГАУ НМИЦ «МНТК «Микрохирургия глаза им. акад. С.Н. Федорова» Минздрава России.

Офтальмоскопия глазного дна проводится с расширенным зрачком всем больным с сахарным диабетом.

На начало 2023 года на инвалидности по диабетической ретинопатии находятся 52 пациента.

Количество пациентов с инвалидностью по диабетической ретинопатии в период с 2018 по 2022 год

Таблица 50

Год	Инвалиды 1 группы	Инвалиды 2 группы	Инвалиды 3 группы
2018	9	18	24
2019	6	16	17
2020	13	18	16
2021	12	23	11
2022	12	28	12

1.5.2. Высокотехнологичная медицинская помощь пациентам с сахарным диабетом

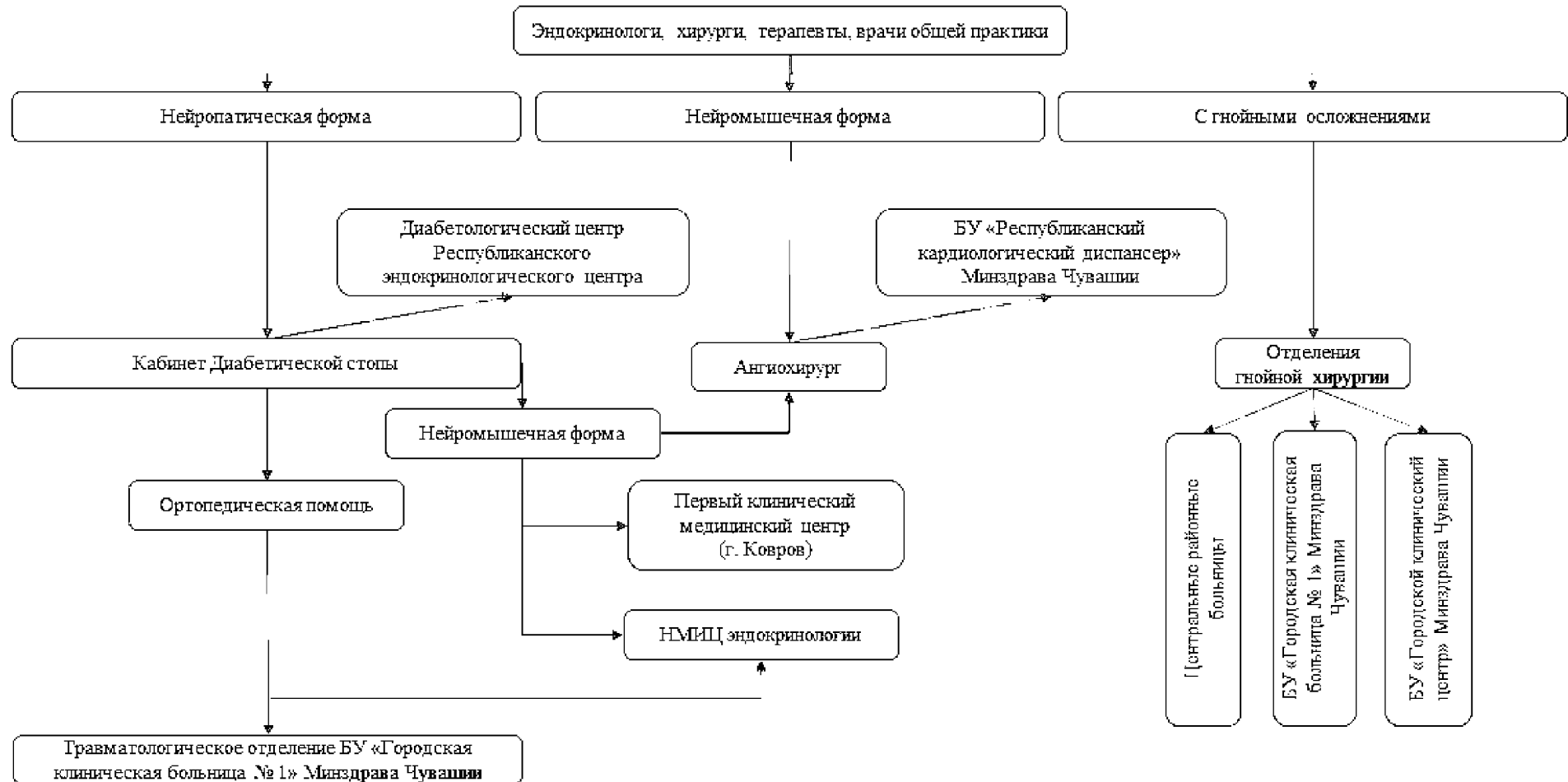
Перечень технологий и имеющегося высокотехнологичного оборудования в медицинских организациях 3 уровня: магнитно-резонансная томография; мультиспиральная компьютерная томография; однофотонная эмиссионная компьютерная томография в АУ «Республиканский клинический онкологический диспансер» Минздрава Чувашии; оптический когерентный томограф в двух медицинских организациях: Чебоксарский филиал ФГАУ НМИЦ «МНТК «Микрохирургия глаза им. акад. С.Н. Федорова» Минздрава России и БУ «Республиканская клиническая офтальмологическая больница» Минздрава Чувашии.

Офтальмологическая высокотехнологичная медицинская помощь пациентам Чувашской Республике в полном объеме оказывается в данных офтальмологических клиниках.

Таблица 51

Вид высокотехнологической медицинской помощи	Наименование медицинской организации	2022 год
Помповая инсулинотерапия	БУ «Республиканский клинический госпиталь ветеранов войн» Минздрава Чувашии	30 шт.
	БУ «Республиканская детская клиническая больница» Минздрава Чувашии	20 шт.
Бариатрическая хирургия	БУ «Республиканская клиническая больница» Минздрава Чувашии	16 шт.

Кардиохирургическая медицинская помощь пациентам с диабетической макроангиопатией



В Чувашской Республике проводятся операции рентгенэндоваскулярной реваскуляризации магистральных сосудов нижних конечностей у пациентов с сахарным диабетом. В Чувашской Республике данный вид помощи оказывается в малом объеме. Пациенты направляются: в ФГБУ «НМИЦ эндокринологии» Минздрава России, Центр диабетической стопы г. Казань, Центр диабетической стопы «Клиника Медицинского университета» (г. Ковров). В 2022 году в вышеуказанные медицинские организации направлено 16 пациентов.

Кардиохирургическая помощь пациентам с сахарным диабетом оказывается на базе БУ «Республиканский кардиологический диспансер» Минздрава Чувашии.

Объемы оказания кардиохирургической помощи в БУ «Республиканский кардиологический диспансер» Минздрава Чувашии

Таблица 52

Наименование вида медицинской помощи	Всего	Из них с диагнозом сахарный диабет
Аортокоронарное шунтирование	113	35
Стентирование коронарных артерий	801	450

Возможность проведения генетических исследований для диагностики моногенных форм сахарного диабета в Чувашской Республике отсутствует. Для проведения указанных исследований пациенты направляются в ФГБУ «НМИЦ эндокринологии» Минздрава России (г. Москва).

Заместительная почечная терапия программным гемодиализом

Проводится заместительная почечная терапия программным гемодиализом БУ «Республиканская клиническая больница» Минздрава Чувашии, а также в рамках частно-государственного партнерства (4 медицинские организации), всего 92 диализных места. Оперативные вмешательства по трансплантации почки в республике не проводятся.

1.6. Кадровый состав медицинских учреждений

Таблица 53

Кадровый состав	Укомплектованность	Расчетное количество	Выделенные ставки	Занятые ставки	Физические лица
Врачи-эндокринологи амбулаторной сети	77,2	49,25	49,25	38,00	41
Медицинские сестры в кабинете врача-эндокринолога амбулаторной сети	75,1	104,25	104,25	78,25	85
Врачи-эндокринологи в эндокринологических отделениях	72,0	6,25	6,25	4,5	5

Отмечается недостаточная укомплектованность специалистами в медицинских организациях, необходима оптимизация.

Число врачей-эндокринологов, по данным формы федерального статистического наблюдения № 30 за 2018–2022 годы

Таблица 54

Год	Наименование должности	Число должностей в целом по организации, ед.		Из них:				Число физических лиц – основных работников на занятых должностях, чел.	Из них:			Имеют квалификационную категорию, чел.			Имеют сертификат специалиста, чел.	Имеют свидетельство об аккредитации, чел.	Находятся в декретном и долгосрочном отпуске, чел.	Не имеют квалификационной категории
		штатных	занятых	в подразделениях, оказывающих медицинскую помощь в амбулаторных условиях	штатных	занятых	штатных		занятых	в подразделениях, оказывающих медицинскую помощь в амбулаторных условиях	в подразделениях, оказывающих медицинскую помощь в стационарных условиях	высшую	первую	вторую				
1	2	3	4	5	6	7	8	9	10	11	12	13	14	15	16	17	18	
2022	Врачи-эндокринологи	60,25	47,0	49,25	38,00	11,00	9,0	50	41	9	18	2	4	38	12	9	26	
2021	Врачи-эндокринологи	63,00	47,25	48,25	37,25	14,75	10,0	45	36	9	18	2	2	40	5	6	23	
2020	Врачи-эндокринологи	68,25	51,28	49,0	37,75	19,25	13,50	46	35	11	18	4	1	45	1	4	5	
2019	Врачи-эндокринологи	60,50	49,75	48,75	40,50	11,75	9,25	45	36	9	21	3	0	44	0	4	21	
2018	Врачи-эндокринологи	59,75	44,50	48,0	36,0	11,75	8,50	42	33	9	19	3	1	39	0	6	19	

Число занятых должностей врачей-эндокринологов с 2018 года увеличилось на 5,6% (с 44,5 до 47,0). Не имеющих квалификационную категорию – 55%, за счет молодых специалистов.

Число врачей – детских эндокринологов, по данным формы федерального статистического наблюдения № 30 за 2018–2022 годы

Таблица 55

Год	Наименование должности	Число должностей в целом по организации, ед.		Из них:				Число физических лиц – основных работников на занятых должностях, чел.	Из них:		Имеют квалификационную категорию, чел.			Имеют сертификат специалиста, чел.	Имеют свидетельство об аккредитации, чел.	Находятся в декретном и долгосрочном отпуске, чел.	Не имеют квалификационной категории
		штатных	занятых	штатных	занятых	штатных	занятых		высшую	первую	вторую						
1	2	3	4	5	6	7	8	9	10	11	12	13	14	15	16	17	18
2022	Врач – детский эндокринолог	13,50	11,0	11,25	10,0	2,25	1,0	8	8	0	3	0	0	5	2	0	5
2021	Врач – детский эндокринолог	13,0	10,0	11,25	9,0	1,75	1,0	7	7	0	2	0	1	5	2	0	4
2020	Врач – детский эндокринолог	13,0	9,75	11,25	8,75	1,75	1,0	8	8	0	2	1	1	6	0	0	4
2019	Врач – детский эндокринолог	12,75	9,25	11,0	8,0	1,75	1,25	6	6	0	1	1	1	6	0	0	3
2018	Врач – детский эндокринолог	14,0	10,0	12,25	8,75	1,75	1,25	6	6	0	2	1	1	6	0	0	3

Число занятых должностей врачей – детских эндокринологов с 2018 года увеличилось на 10% (с 10 до 11). Не имеющих квалификационную категорию – 45%, за счет молодых специалистов.

**Число врачей-офтальмологов, по данным формы федерального статистического наблюдения № 30
за 2018–2022 годы**

Таблица 56

Год	Наименование должности	Число должностей в целом по организации, ед.		Из них:				Число физических лиц основных работников на занятых должностях, чел.	Из них:			Имеют квалификационную категорию, чел.			Имеют сертификат специалиста, чел.	Имеют свидетельство об аккредитации, чел.	Находятся в декретном и долгосрочном отпуске, чел.	Не имеют квалификационной категории
		штатных	занятых	штатных	занятых	штатных	занятых		в подразделениях, оказывающих медицинскую помощь в амбулаторных условиях	в подразделениях, оказывающих медицинскую помощь в стационарных условиях	высшую	первую	вторую					
1	2	3	4	5	6	7	8	9	10	11	12	13	14	15	16	17	18	
2022	офтальмологи	220,0	176,25	170,75	133,25	49,25	43,0	173	136	37	65	28	13	138	34	15	67	
2021	офтальмологи	219,75	175,25	169,25	131,75	50,50	43,50	173	134	39	71	24	15	159	14	16	63	
2020	офтальмологи	221,0	174,0	180,25	142,25	40,75	31,75	176	148	28	66	24	19	166	7	18	67	
2019	офтальмологи	218,50	169,0	179,25	136,0	39,25	33,0	170	141	29	69	24	19	169	0	16	58	
2018	офтальмологи	216,50	159,25	179,25	128,25	37,25	31,0	164	137	27	75	23	19	160	0	18	47	

Отмечается увеличение числа занятых должностей врачей-офтальмологов с 2018 года на 10,6%. Не имеют квалификационную категорию – 38%.

**Обеспеченность врачами на 10 тыс. населения, по данным формы
федерального статистического наблюдения № 30 за 2018–2022 годы**

Таблица 57

Год	Обеспеченность на 10 тыс. населения		
	врачами-эндокринологами	врачами – детскими эндокринологами	врачами-офтальмологами
2022	0,4	0,06	1,47
2021	0,4	0,06	1,44
2020	0,4	0,07	1,46
2019	0,4	0,05	1,39
2018	0,3	0,05	1,34

На 2022 год обеспеченность врачами-эндокринологами сохраняется на уровне 0,4 на 10 тыс. населения, врачами – детскими эндокринологами – 0,06, врачами-офтальмологами – 1,47.

**Реализация федеральных программ социальной поддержки,
направленных на привлечение в Чувашскую Республику специалистов
в сфере здравоохранения**

В Чувашской Республике реализуются федеральные программы «Земский доктор», «Земский фельдшер». Всего с начала реализации программы «Земский доктор» в сельскую местность удалось привлечь дополнительно 568 врачей-специалистов, в том числе 7 врачей-эндокринологов.

**Эффективность реализации программ целевого приема, обучения и
выпуска специалистов/доля выпускников, остающихся в региональном
здравоохранении, планы целевого приема**

В 2021 году осуществлен целевой прием на обучение по образовательным программам высшего образования:

по основной профессиональной образовательной программе высшего образования по направлениям «Лечебное дело», «Педиатрия» и «Фармация» заключено 126 договоров о целевом обучении, из них об обучении за пределами Чувашской Республики – 4;

по образовательным программам высшего образования – программам ординатуры заключено 112 договоров о целевом обучении, из них об обучении за пределами Чувашской Республики – 16 (по эндокринологии – 5).

В 2022 году осуществлен целевой прием на обучение по образовательным программам высшего образования:

по основной профессиональной образовательной программе высшего образования по направлениям «Лечебное дело», «Педиатрия» и «Фармация» заключено 129 договоров о целевом обучении, из них об обучении за пределами Чувашской Республики – 6;

по образовательным программам высшего образования – программам ординатуры заключено 103 договора о целевом обучении, из них об обучении за пределами Чувашской Республики – 10 (по эндокринологии – 6).

80% выпускников, обучавшихся по договорам о целевом обучении, трудоустроены в медицинские организации.

В 2023 году осуществлен целевой прием на обучение по образовательным программам высшего образования:

по основной профессиональной образовательной программе высшего образования по направлениям «Лечебное дело», «Педиатрия» и «Фармация» заключено 103 договора о целевом обучении, из них об обучении за пределами Чувашской Республики – 5;

по образовательным программам высшего образования – программам ординатуры заключено 78 договоров о целевом обучении, из них об обучении за пределами Чувашской Республики – 6 (по эндокринологии – 2).

В 2023 году направлена заявка на 121 целевое место по программам специалитета: не менее 43 целевых мест за счет средств бюджетных ассигнований федерального бюджета по программам ординатуры в образовательных организациях на территории Чувашской Республики, а также 3 целевых места по программам специалитета и 13 целевых мест по программам ординатуры в образовательных организациях за пределами Чувашской Республики.

Наличие медицинского высшего учебного заведения в Чувашской Республике

На территории Чувашской Республики расположены ФГБОУ ВО «Чувашский государственный университет имени И.Н. Ульянова», реализующее программы высшего образования в области здравоохранения – программы специалитета и программы ординатуры, а также ГАУ ДПО «Институт усовершенствования врачей» Минздрава Чувашии, реализующее программы высшего образования – программы ординатуры, в том числе программу ординатуры «Эндокринология».

За 2023–2025 годы планируется привлечь к работе в медицинские организации 13 врачей-эндокринологов.

Ординатура, аспирантура по профилям/количество обучающихся, в том числе по целевому приему/программы обучения/актуализация программ.

В Чувашской Республике программа ординатуры «Эндокринология» реализуется в ГАУ ДПО «Институт усовершенствования врачей» Минздрава Чувашии, где обучаются 8 ординаторов, зачисленных по договорам о целевом обучении по данному профилю. По программе «Детская эндокринология» обучение проводится в образовательной организации, находящейся за пределами Чувашской Республики.

Дополнительное профессиональное образование: кафедры, реализующие программы по дополнительному профессиональному образованию/количество обучающихся по программам повышения квалификации, профессиональной переподготовки, стажировки на рабочем месте/программы обучения/актуализация программ.

В Чувашской Республике не реализуются программы дополнительного профессионального образования по профилю «эндокринология», «детская эндокринология» в ФГБУ ВО «Чувашский государственный университет имени

И.Н. Ульянова», ГАУ ДПО «Институт усовершенствования врачей» Минздрава Чувашии.

По состоянию на 31 декабря 2022 г. на Портале непрерывного медицинского образования Минздрава России зарегистрированы более 18 672 врачей, которые успешно осваивают интерактивные модули.

Планы очного обучения специалистов по профилю «эндокринология» по программам ординатуры, аспирантуры, дополнительного профессионального образования.

Обучение по образовательным программам высшего образования – программам ординатуры по специальности «Эндокринология» ежегодно осуществляется на базе ГАУ ДПО «Институт усовершенствования врачей» Минздрава Чувашии.

В настоящее время в ГАУ ДПО «Институт усовершенствования врачей» Минздрава Чувашии планируются разработка дополнительной профессиональной программы – программы повышения квалификации «Актуальные вопросы профилактики, диагностики и лечения сахарного диабета» и организация обучения медицинских работников с высшим медицинским образованием по данной программе, в том числе с использованием технических возможностей Портала.

Дополнительно в БПОУ «Чебоксарский медицинский колледж» Минздрава Чувашии разработана дополнительная профессиональная программа – программа повышения квалификации для средних медицинских работников «Актуальные вопросы профилактики, диагностики и лечения сахарного диабета» в объеме 36 часов.

1.7. Региональные правовые акты, регламентирующие оказание помощи пациентам с сахарным диабетом

Приказ Минздравсоцразвития Чувашии от 18 июня 2009 г. № 647 «Об организации и обеспечении функционирования Государственного регистра больных сахарным диабетом».

Приказ Минздравсоцразвития Чувашии от 5 октября 2015 г. № 1746 «Об организации скорой медицинской помощи в Чувашской Республике».

Приказ Минздрава Чувашии от 30 мая 2016 г. № 928 «Об утверждении Маршрута оказания медицинской помощи взрослому населению в Чувашской Республике по профилю «эндокринология» (зарегистрирован в Министерстве юстиции и имущественных отношений Чувашской Республики 22 июля 2016 г., № 3122).

Приказ Минздрава Чувашии от 13 апреля 2021 г. № 576 «Об утверждении Маршрута оказания медицинской помощи по профилю «детская эндокринология» в Чувашской Республике» (зарегистрирован в Госслужбе Чувашии по делам юстиции 21 апреля 2021 г. № 6917).

Приказ Минздрава Чувашии от 12 января 2023 г. № 22 «Об организации кабинетов «Школа для пациентов с сахарным диабетом».

Приказ Минздрава Чувашии от 8 ноября 2023 г. № 2062 «О создании межрайонных эндокринологических центров на территории Чувашской Республики».

1.8. Показатели деятельности, связанной с оказанием медицинской помощи пациентам с сахарным диабетом (профилактика, раннее выявление, диагностика и лечение, реабилитация пациентов с сахарным диабетом)

Длительность госпитализации в медицинских организациях Чувашской Республики по профилю «эндокринология»

Таблица 58

Длительность госпитализации в медицинских организациях Чувашской Республики по профилю «эндокринология»	Количество койко-дней (за 2022 год)
Эндокринологические отделения (койки) для взрослых	10,7
Эндокринологические отделения (койки) для детей	12,1
Койки эндокринологические дневного стационара для взрослых	11,1
Койки эндокринологические дневного стационара для детей	-

Количество пациентов с сахарным диабетом, находящихся под диспансерным наблюдением, в 2018–2022 годах в абсолютных числах

Таблица 59

Возраст	Диагноз	2018	2019	2020	2021	2022
Дети 0–14 лет	сахарный диабет 1 типа	203	210	217	227	252
	сахарный диабет 2 типа		3	0	0	0
	всего	203	213	217	227	252
Подростки 15–17 лет	сахарный диабет 1 типа	62	81	86	83	71
	сахарный диабет 2 типа	0	4	6	3	0
	всего	62	85	92	86	71
Взрослые	сахарный диабет 1 типа	1198	1330	1239	1289	1302
	сахарный диабет 2 типа	31203	32424	33267	34007	35756
	всего	32401	33754	34506	35296	37058
Всего	сахарный диабет 1 типа	1463	1505	1542	1570	1529
	сахарный диабет 2 типа	31205	32540	33267	34036	35852
	всего	32668	34045	34809	35606	37381

Доля пациентов с сахарным диабетом, находящихся под диспансерным наблюдением, в 2018–2022 годах, %

Таблица 60

Возраст	Диагноз	2018	2019	2020	2021	2022
Дети 0–14 лет	сахарный диабет 1 типа	92,1	96,1	96,8	87,1	98,3
	сахарный диабет 2 типа	0,0	100,0	0,0	0,0	100,0
	всего	92,1	96,2	96,8	87,4	98,5
Подростки 15–17 лет	сахарный диабет 1 типа	82,3	76,6	81,3	83,9	75,6
	сахарный диабет 2 типа	0,0	0,0	100,0	100,0	100,0
	всего	82,3	77,8	82,6	84,6	77,2
Взрослые	сахарный диабет 1 типа	94,2	94,5	92,9	92,8	94,5
	сахарный диабет 2 типа	90,7	92,5	91,2	92,3	94,5
	всего	90,8	92,4	91,2	92,3	94,5
Всего	сахарный диабет 1 типа	93,4	93,8	92,8	91,4	93,5
	сахарный диабет 2 типа	90,7	92,5	91,2	92,3	94,5
	всего	90,9	92,4	91,2	92,3	94,5

При анализе числа пациентов, состоящих на диспансерном наблюдении, отмечается увеличение диспансерной группы с 2018 по 2022 год – с сахарным диабетом 1 типа – на 4,5%, с сахарным диабетом 2 типа – на 14,4%. Всего пациентов с сахарным диабетом, состоящих на диспансерном учете, – 37381 человек (31,7 на 1000 населения). Охват диспансерным наблюдением – 94,5%.

Число пациентов, которым был выполнен анализ крови на HbA1c не менее 1 раза в год лабораторным методом, и доля пациентов с уровнем HbA1c менее 7%

Таблица 61

Показатель	2018	2019	2020	2021	2022
1	2	3	4	5	6
Число пациентов с сахарным диабетом, находящихся на диспансерном учете	22633	25319	28150	31711	37381
Число пациентов с сахарным диабетом 1 и 2 типа, которым проведено исследо-	10132	10408	11936	11882	9914

1	2	3	4	5	6
вание гликированного гемоглобина не менее 1 раза в год с помощью лабораторного метода					
Доля в числе всех пациентов с сахарным диабетом, %	44,7	41,1	42,4	37,4	26,5
Число пациентов с сахарным диабетом 1 и 2 типа, достигших уровня гликированного гемоглобина менее или равного 7,0%	4946	3238	3906	4699	4698
Доля в числе всех пациентов с определенным гликированным гемоглобином, %	48,8	31,0	32,7	39,5	47,3

Отмечается снижение доли пациентов, которым проведено исследование гликированного гемоглобина не менее 1 раза в год с помощью лабораторного метода, в 2022 году за счет сокращения объемов выполнения анализа в централизованной лаборатории БУ «Городская клиническая больница № 1» по техническим причинам. При этом число пациентов с сахарным диабетом 1 и 2 типа, достигших уровня гликированного гемоглобина менее или равного 7,0%, увеличилось на 19% в сравнении с 2021 годом.

Реализация программы льготного лекарственного обеспечения

17 августа 2020 г. министром здравоохранения Чувашской Республики утвержден План мероприятий по сохранению численности граждан, сохранивших право на получение набора социальных услуг, в том числе пациентов с сахарным диабетом, в части обеспечения лекарственными препаратами, медицинскими изделиями и специализированными продуктами лечебного питания для детей-инвалидов в рамках Федерального закона «О государственной социальной помощи». В настоящее время медицинскими организациями, занятыми в реализации программы бесплатного лекарственного обеспечения, проведен анализ информации о праве на льготное лекарственное обеспечение, размещенной на информационных стендах.

В рамках подсистем РМИС «Персонифицированный учет лекарственных препаратов» и «Обеспечение необходимыми лекарственными препаратами» ежедневно осуществляется актуализация регистра пациентов.

Доля медицинских организаций, вносящих данные в регистр, в общем числе всех медицинских организаций Чувашской Республики составляет 100%. В медицинских организациях ежедневно актуализируется информация о фактических персонифицированных потребностях граждан льготных категорий, о прогнозируемых потребностях граждан льготных категорий, наличии в регистре информации о текущих остатках медицинских изделий и лекарственных препаратов, в том числе информации о плановых поставках медицинских изделий.

Министерством здравоохранения Чувашской Республики проводятся еженедельные (по понедельникам) совещания с сотрудниками медицинских и аптечных организаций, ответственных за льготное лекарственное обеспечение, с проработкой актуальных и проблемных вопросов льготного лекарственного обеспечения.

В соответствии с требованиями государственных контрактов на оказание услуги по приемке, хранению и отпуску лекарственных препаратов и медицин-

ских изделий льготным категориям граждан уполномоченная фармацевтическая организация (ГУП Чувашской Республики «Фармация» Минздрава Чувашии) в ежемесячном режиме представляет в Минздрав Чувашии сведения об остатках лекарственных препаратов без движения и с ограниченным сроком годности для оперативного их перераспределения.

Приказом Минздрава Чувашии от 15 января 2021 г. № 24 «Об организации работы по обеспечению необходимыми лекарственными препаратами отдельных категорий граждан в Чувашской Республике в 2021 году» предусмотрены составление заявок на лекарственные препараты с участием главных внештатных специалистов, представление в Минздрав Чувашии аналитических справок о реализации программ льготного лекарственного обеспечения.

В соответствии с Федеральным законом «Об основах охраны здоровья граждан в Российской Федерации», программой государственных гарантий бесплатного оказания гражданам в Чувашской Республике медицинской помощи обеспечение лекарственными препаратами из перечней необходимых лекарственных средств и жизненно необходимых и важнейших лекарственных препаратов в Чувашской Республике осуществляется в полном объеме на основе стандартов и порядков оказания медицинской помощи, а также клинических рекомендаций, утвержденных Минздравом России.

В рамках базовой программы обеспечения необходимыми лекарственными препаратами в 2022 году в Чувашскую Республику поставлено лекарственных препаратов на сумму 388,0 млн. рублей, обслужено 240737 рецептов. Уровень обеспеченности льготных рецептов составил 99,1%. По категории «Сахарный диабет» обеспечено 4225 человек, обслужено 46983 рецепта на сумму 65,27 млн. рублей. Среднемесячные затраты на 1 пациента составили 1287,37 рубля, обеспечение пациентов лекарственными препаратами – 98,8%.

Реализовано обеспечение лекарственными препаратами и медицинскими изделиями, отпускаемыми населению в соответствии с Перечнем групп населения и категорий заболеваний, при амбулаторном лечении которых лекарственные средства и изделия медицинского назначения отпускаются по рецептам врачей бесплатно, утвержденным постановлением Правительства Российской Федерации от 30 июля 1994 г. № 890 «О государственной поддержке развития медицинской промышленности и улучшении обеспечения населения и учреждений здравоохранения лекарственными средствами и изделиями медицинского назначения». В 2022 году по данной программе было обеспечено 257086 рецептов на общую сумму 319,1 млн. рублей. Необходимые лекарственные препараты получили 26226 человек, стоимость 1 рецепта составила 1241,34 рубля. Уровень обеспеченности рецептов составил 99,0%. По категории «Сахарный диабет» обеспечено 23489 человек, обслужено 163309 рецептов на сумму 124,78 млн. рублей. Среднемесячные затраты на 1 пациента составили 442,70 рубля, обеспечение пациентов лекарственными препаратами – 98,8%.

Проблемными вопросами обеспечения остаются: обеспечение детского и взрослого населения Чувашской Республики на помповой инсулинотерапии средствами непрерывного мониторинга глюкозы, специализированным лечебным питанием, обеспечение пациентов, страдающих сахарным диабетом и нуждающихся в обеспечении расходными материалами к инсулиновым помпам, за счет средств республиканского бюджета Чувашской Республики.

1.9. Анализ мер, направленных на снижение распространенности факторов риска развития сахарного диабета

Доля лиц с выявленными факторами риска при проведении диспансеризации населения, %

Таблица 62

Показатели	2017	2018	2019	2020	2021	2022
Повышенный уровень глюкозы в крови	7,9	8,6	14,1	11,1	10,9	12
Гиперхолестеринемия	19,4	16,2	18	15,6	47,4	46,3
Избыточная масса тела	45	44,7	41,7	33,8	34,9	35,1
Курение табака	8,2	6,7	6	4,8	4,6	9
Риск пагубного употребления алкоголя	0,9	1,7	1,7	1,2	1	1
Низкая физическая активность	18,9	17	15,6	16	14,8	13,3
Нерациональное питание	60,7	42,7	34,2	28,5	32,7	32,6
Заболевания, выявленные при проведении профилактического медицинского осмотра (диспансеризации)						
Сахарный диабет	328	344	499	365	404	794
Ожирение	9566	8594	10947	9426	46147	64687
Болезни с повышенным кровяным давлением	2602	4141	5010	3160	3606	6694

Активно ведется работа по формированию здорового образа жизни у населения Чувашской Республики. Распоряжением Кабинета Министров Чувашской Республики от 17 сентября 2019 г. № 823-р утвержден План мероприятий по формированию здорового образа жизни населения Чувашской Республики, профилактике и контролю неинфекционных заболеваний на период до 2024 года. С 2019 года реализуется региональный проект Чувашской Республики «Формирование системы мотивации граждан к здоровому образу жизни, включая здоровое питание и отказ от вредных привычек».

На территории Чувашской Республики на 1 сентября 2023 г. разработаны и утверждены 26 муниципальных программ «Укрепление общественного здоровья».

Формирование культуры здорового питания

В целях снижения показателей избыточной массы тела и ожирения среди населения Чувашской Республики распоряжением Кабинета Министров Чувашской Республики от 14 мая 2019 г. № 401-р утвержден План мероприятий по профилактике избыточной массы тела и снижению заболеваемости ожирением среди лиц в возрастных группах от 0 до 17 лет включительно и от 18 до 35 лет. В 2021/22 учебном году охват питанием обучающихся в образовательных организациях в Чувашской Республике остался на уровне показателей предшествующего 3-летнего периода и составил 97,0%. Для обеспечения рациона питания с учетом гигиенических требований Управления Федеральной службы по надзору в сфере защиты прав потребителей и благополучия человека по Чувашской Республике разработано и утверждено меню для школьников.

Ведется работа по ограничению доступности высококалорийных продуктов в общеобразовательных организациях. Установка холодильных витрин способствует увеличению ассортимента салатов и фруктовых десертов. Совместно с диетологами разработано примерное меню для обучающихся, страдающих целиакией и сахарным диабетом.

Открытое акционерное общество «Букет Чувашии» выпускает безалкогольные напитки с витаминным премиксом.

На предприятиях хлебопекарной промышленности выпекаются хлебобулочные изделия с использованием йодированной соли, морской капусты, изделия с отрубями пшеничными (источник пищевых волокон), зародышами пшеничными (источник витамина Е), пектиновой смесью (источник пектина, пищевых волокон), цельнозерновой хлеб с осолодованным ржаным зерном. По данным Чувашстата, за 2022 год производство изделий хлебобулочных специализированных, обогащенных микронутриентами, составило 1,7 тонны. Управлением Роспотребнадзора по Чувашской Республике – Чувашии осуществляется контроль содержания трансизомеров жирных кислот в пищевой продукции в соответствии с нормативными требованиями. За 2022 год исследованы 50 проб пищевых продуктов на содержание трансизомеров жирных кислот. По результатам испытаний превышений нормативов содержания трансизомеров жирных кислот не установлено.

В целях увеличения производства овощей в республике создаются условия для увеличения доли овощей и фруктов, производимых на территории Чувашской Республики, – реализуются инвестиционные проекты общества с ограниченной ответственностью «Тепличный комплекс «Новочебоксарский» и акционерного общества «Агрофирма «Ольдеевская».

С целью повышения физической активности населения и мотивирования граждан к ведению здорового образа жизни на территории республики функционируют свыше 4,8 тыс. спортивных объектов (в том числе 86 плавательных бассейнов, 11 стадионов, 2 453 плоскостных спортивных сооружения, 773 спортивных зала, 5 крытых спортивных объектов с искусственным льдом, 3 манежа, 38 лыжных баз, 1 биатлонный комплекс, 168 сооружений для стрелковых видов спорта и 679 других спортивных объектов, а также два физкультурно-оздоровительных центра – АУ ФОЦ «Росника» и АУ ФОЦ «Белые камни»). Благодаря проводимой работе по созданию современной спортивной инфраструктуры заметно повысилась обеспеченность жителей республики спортивными сооружениями, которая составляет 84,6% (2021 год – 80,3%).

Минспортом Чувашии совместно с региональными спортивными федерациями в 2022 году было проведено более 70 официальных физкультурных мероприятий, в которых приняли участие более 400 тыс. человек. Получила развитие практика адаптации объектов городской инфраструктуры и общественных пространств, направленная на обеспечение двигательной активности граждан. Наиболее массовые мероприятия 2022 года – Всероссийская массовая лыжная гонка «Лыжня России» (более 50 тыс. участников), Всероссийский день зимних видов спорта, Всероссийский день бега «Кросс нации» (более 9 тыс. участников), Фестиваль спорта прессы – эстафета газеты «Советская Чувашия». В соответствии с Указом Главы Чувашской Республики от 20 марта 2014 г. № 34 «О Дне здоровья и спорта» ежемесячно в муниципальных образованиях Чувашской Республики проводится День здоровья и спорта для жителей республики. В этот день жители Чувашской Республики получают безвозмездные оздоровительные услуги на спортивных объектах. В 2022 году в данной акции приняли участие более 700 тыс. жителей Чувашской Республики (62,2% от общего числа населения республики). В 2022 году в регулярные занятия физической культурой и спортом вовлечены 52,1% жителей Чувашии (в 2021 году – 50,2%), в том числе детей и

молодежи – 83,3%, граждан среднего возраста – 48,5%, лиц старшего поколения – 20,5%.

В целях пропаганды физической культуры и спорта проведены ежегодные мероприятия Декада спорта и здоровья, Всероссийский день зимних видов спорта, Всероссийский Олимпийский день, Всероссийский день ходьбы. Продолжена реализация общероссийских проектов для школьников, таких как: «Мини-футбол – в школы», «Самбо – в школу», Всероссийские соревнования «Школьная волейбольная лига», чемпионат школьной баскетбольной лиги «КЭС – Баскет», Всероссийские турниры по футболу «Кожаный мяч», Всероссийские соревнования юных хоккеистов «Золотая шайба».

В Чувашской Республике с каждым годом увеличивается количество людей, систематически занимающихся спортом. Всероссийский физкультурно-спортивный комплекс «Готов к труду и обороне» (далее – комплекс ГТО) является одним из главных инструментов вовлечения граждан в регулярные занятия физической культурой и спортом. Внедрение комплекса ГТО проходит во всех 26 муниципальных образованиях Чувашской Республики, в основном на базе ФСК.

По итогам 2022 года во Всероссийском рейтинге реализации комплекса ГТО Чувашская Республика занимает 8 место среди 85 субъектов Российской Федерации, а за 8 месяцев 2023 года диспансеризацию и профилактические медицинские осмотры прошли 295247 человек (70% от годового плана), впервые выявлено более 20 тыс. случаев хронических заболеваний, в том числе 337 случаев злокачественного новообразования, 12014 – сердечно-сосудистой патологии, 963 – сахарного диабета, 534 – болезней органов дыхания, 1579 – заболеваний органов пищеварения и др. Распределение по группам здоровья следующее: I группа здоровья – 21,8% (64217 человек), II группа здоровья – 9,2% (27085 человек), IIIа группа здоровья – 60% (177150 человек), IIIб группа здоровья – 9% (26795 человек).

С начала 2019 года в Чувашской Республике проводится коммуникационная кампания Минздрава России «Ты сильнее!» по формированию здорового образа жизни. Периодически публикуется информация о профилактике избыточной массы тела и снижении заболеваемости ожирением на официальных сайтах медицинских, общеобразовательных и административных учреждений муниципальных округов, а также освещаются спортивные и иные мероприятия по профилактике избыточной массы тела и снижению заболеваемости ожирением. Указанным темам на страницах газет, в теле- и радиоэфире в 2022 году было посвящено более 4,5 тыс. материалов.

Минздравом Чувашии с целью информирования населения о факторах риска развития неинфекционных заболеваний, связанных с избыточной массой тела и ожирением, в 2022 году проведено 60 радиопередач, 17 телесюжетов и телепередач, подготовлено и опубликовано 73 статьи в республиканских средствах массовой информации, 292 информационных сообщения на сайтах медицинских организаций, 500 постов на официальных аккаунтах в социальных сетях медицинских организаций (ВКонтакте, Телеграмм, Одноклассники).

В рамках информационно-телекоммуникационной кампании по пропаганде ЗОЖ было распространено более 50 видов различных информационных материалов, в средствах массовой информации в 2022 году создано 982 телесюжета, 1305 радиопередач, подготовлено 1315 публикаций в прессе на темы ЗОЖ и про-

филактики заболеваний. Информация размещалась в 34 республиканских печатных средствах массовой информации (22 районные и городские газеты, 12 республиканских газет и журналов).

Информация о здоровом питании, о вреде и последствиях избыточной массы тела и ожирения размещены на официальных сайтах общеобразовательных и медицинских организаций муниципальных округов.

На сайтах образовательных организаций на баннере «Здоровое питание» размещается информация с методическими рекомендациями для родителей (законных представителей) по организации правильного питания детей. На сайтах образовательных организаций размещен баннер «Организация питания», в котором представлена информация «Школьное питание – это залог здоровья подрастающего поколения», памятка «Здоровое питание для школьника». Информация о проведенных мероприятиях размещена на официальных сайтах районных газет в информационно-телекоммуникационной сети «Интернет». Вопросам формирования и воспитания культуры здорового образа жизни, популяризации массового и профессионального спорта отведены такие тематические рубрики (страницы) в печатной прессе, как: «Спорт», «Спорт – территория жизни», «Здоровье», «Здоровый образ жизни», «Наркотикам – нет», «Если хочешь быть здоров», «Береги здоровье смолоду» и другие. В 2022 году тема здорового образа жизни поднималась в информационных выпусках новостей, а также в программах «Республика», «Ир пулсан», «Неболейка» («Национальное телевидение Чувашии – Чăваш Ен»), «Старт», «Республика сасси», «Тема дня», «На пульсе событий», «По существу», «Путь к здоровью», «Тухтър канашё» («Национальное радио Чувашии – ЧăвашЕн»), «Ирхи салам», «Актуальное интервью» («Тăван радио»), «Движение – это жизнь» (телеканал «Телекомпания ЮТВ»).

С целью проведения гигиенического обучения населения реализуется образовательный онлайн-проект «Онлайн-школа здоровья» – цикл лекций о здоровье, посвященных профилактике различных социально значимых заболеваний, в социальной сети ВКонтакте.

Организованы массовые мероприятия, посвященные профилактике важнейших неинфекционных заболеваний. По итогам 2022 года проведено около 500 массовых профилактических мероприятий, в которых приняли участие более 100 тыс. человек. К их проведению привлекались различные общественные организации, волонтеры, жители Чувашской Республики.

1.10. Выводы и пути совершенствования медицинской помощи больным сахарным диабетом

Оказание медицинской помощи больным сахарным диабетом ведется в соответствии с нормативными документами.

Выявленные проблемы:

1. Рост смертности от сахарного диабета. Основной причиной смерти пациентов с сахарным диабетом является хроническая сердечно-сосудистая недостаточность – 22,9%.

2. Низкий процент выявляемости сахарного диабета при проведении диспансеризации и профилактических осмотров.

3. Недостаточное число обученных пациентов в школах для пациентов с сахарным диабетом. Не функционируют стационарные школы для пациентов с

сахарным диабетом в двух медицинских организациях, находящихся в ведении Минздрава Чувашии.

4. Недостаточная работа кабинетов «Диабетическая стопа» – 1 кабинет в Чувашской Республике.

5. Малый процент проведения операций по реваскуляризации сосудов нижних конечностей, большая доля высоких ампутаций в числе всех ампутаций – 35,5%.

6. РЭЦ нуждается в дооснащении кабинета ретинопатии ОКТ, фундус-камерой, необходимо переоснащение диабетологического центра в БУ «Республиканский клинический госпиталь для ветеранов войн» Минздрава Чувашии.

7. Низкий процент охвата населения исследованием уровня гликированного гемоглобина, также небольшая доля пациентов с сахарным диабетом с уровнем гликированного гемоглобина менее или равным 7%.

8. Школы для пациентов с сахарным диабетом и кабинеты эндокринологов требуют дооснащения.

9. Укомплектованность врачами-эндокринологами в целом по Чувашской Республике составила 78,81% (поликлиника – 77,2%, стационар – 72%). Укомплектованность медицинскими сестрами кабинетов эндокринолога – 75,1%. Требуется оптимизация.

1.11. Предложения по совершенствованию оказания медицинской помощи по профилю «эндокринология»

1. Организация 3 межрайонных эндокринологических центров с кабинетами врача-эндокринолога, кабинетом «Диабетическая стопа», кабинетом «Школа для пациентов с сахарным диабетом», кабинетами узких специалистов с оснащением согласно приказу Минздрава Чувашии от 8 ноября 2023 г. № 2062 «О создании межрайонных эндокринологических центров на территории Чувашской Республики».

2. Обучение медицинских работников, участвующих в оказании первичной медико-санитарной и специализированной медицинской помощи пациентам с сахарным диабетом, по вопросам профилактики, диагностики и лечения сахарного диабета.

3. Целевое обучение для подготовки специалистов с учетом реальной потребности в медицинских кадрах, участвующих в оказании медицинской помощи пациентам по профилю «эндокринология» и «детская эндокринология» с учетом неполной укомплектованности БУ «Шумерлинский ММЦ» Минздрава Чувашии, БУ «Козловская ЦРБ» Минздрава Чувашии, БУ «Яльчикская ЦРБ» Минздрава Чувашии, БУ «Чебоксарская ЦРБ» Минздрава Чувашии, БУ «ЦРБ Алатырского района» Минздрава Чувашии.

4. Увеличение охвата граждан исследованием глюкозы натощак с расширением объема обследования населения с 58 до 70% за счет контингента, не посещавшего медицинские организации два и более года.

5. Увеличение количества обученных в школах для пациентов с сахарным диабетом, оснащение школ интерактивными панелями, мультимедийным проектором, подготовка 11 врачей-эндокринологов и 5 врачей – детских эндокринологов, 19 медицинских сестер.

6. Улучшение качества диспансерного наблюдения пациентов с сахарным диабетом за счет увеличения объема и кратности определения гликированного гемоглобина с последующей оптимизацией сахароснижающей терапии, увеличение доли инновационных ССП с доказанной эффективностью снижения смертности от острых сердечно-сосудистых осложнений (и НГЛТ-2) до 12–20%. Оснащение медицинских организаций, находящихся в ведении Минздрава Чувашии, анализаторами гликированного гемоглобина, соответствующими международным стандартам, для получения достоверных лабораторных показателей.

7. С целью снижения доли пациентов с сахарным диабетом, нуждающихся в заместительной почечной терапии, и со слепотой обеспечение своевременной диагностики хронической болезни почек, хронической сердечной недостаточности с проведением лабораторно-инструментальных исследований (биохимические анализы крови и мочи, скорость клубочковой фильтрации, липопротеиды низкой плотности, электрокардиограмма сердца) согласно клиническим рекомендациям.

8. С целью снижения доли пациентов с сахарным диабетом с высокими ампутациями дооснащение отделений эндокринологии БУ «Республиканская клиническая больница» Минздрава Чувашии и «Больница скорой медицинской помощи» Минздрава Чувашии и кабинетов «Диабетическая стопа» индикатором ультразвуковой доплеровской оперативной диагностики скорости кровотока, дооснащение кабинетов врачей-эндокринологов неврологическим набором; увеличение объема проведения рентгенэндоваскулярной реваскуляризации магистральных сосудов нижних конечностей у пациентов с сахарным диабетом на базе БУ «Республиканский кардиологический диспансер» Минздрава Чувашии.

9. Переоснащение диабетологического центра Республиканского эндокринологического центра на базе БУ «Республиканский клинический госпиталь для ветеранов войн» Минздрава Чувашии (кабинет «Диабетическая стопа» и кабинет ретинопатии), дооснащение кабинета ретинопатии оборудованием для проведения оптической когерентной томографии фундус-камерой.

10. Дооснащение стационара БУ «Республиканская детская клиническая больница» Минздрава Чувашии передвижным аппаратом для ультразвуковых исследований с набором датчиков (1 шт.).

11. Для улучшения самоконтроля, снижения вариабельности гликемии, профилактики осложнений сахарного диабета 100%-е обеспечение детей с сахарным диабетом 1 типа системами непрерывного мониторинга глюкозы.

2. Цели, показатели и сроки реализации Программы.

Целевые показатели

Таблица 63
(%)

№ пп	Наименование показателя	Базовое значение на 31.12.2022	Период (год)		
			2023	2024	2025
1	2	3	4	5	6
1.	Раннее выявление и лечение сахарного диабета в целях предупреждения осложнений данного заболевания, в том числе приводящих к инвалидности. Проведение профилактических мероприятий, в том числе среди пациентов из				

1	2	3	4	5	6
	<p>групп риска. Разработка и реализация программы борьбы с сахарным диабетом. Обеспечение больных сахарным диабетом необходимыми лекарственными препаратами, медицинскими изделиями и расходными материалами. Научно-методическое и экспертное сопровождение реализации федерального проекта. Подготовка специалистов в сфере профилактики, диагностики и лечения сахарного диабета и обеспечение специализированных медицинских организаций (их подразделений), оказывающих медицинскую помощь больным сахарным диабетом, квалифицированными кадрами</p>				
1.1.	<p>Доля пациентов с сахарным диабетом 1 и 2 типов, охваченных диспансерным наблюдением, в том числе проводимым в рамках данного наблюдения исследованием гликированного гемоглобина с помощью лабораторных методов, ежегодно не реже 1 раза в год, в общем числе пациентов с сахарным диабетом 1 и 2 типов</p>	32,6	41,2	49,4	57,6
1.2.	<p>Доля пациентов с сахарным диабетом 1 и 2 типов, достигших уровня гликированного гемоглобина менее или равного 7% на конец года, в общем числе пациентов с сахарным диабетом 1 и 2 типов, охваченных исследованием гликированного гемоглобина с помощью лабораторных методов</p>	30,2	34,5	37,5	42,39
1.3.	<p>Доля пациентов с сахарным диабетом 1 и 2 типов с высокими ампутациями в общем числе пациентов с сахарным диабетом 1 и 2 типов с любыми ампутациями</p>		100	100	42,54
1.4.	<p>Доля пациентов с сахарным диабетом 1 и 2 типов, нуждающихся в заместительной почечной терапии, и пациентов со слепотой в общем числе пациентов с сахарным диабетом 1 и 2 типов с хронической болезнью почек и пациентов с диабетической ретинопатией</p>		1,37	1,37	1,09
1.5.	<p>Доля пациентов с сахарным диабетом, выявленных впервые при профилактических медицинских осмотрах и диспансеризации, в общем числе зарегистрированных взрослых пациентов с впервые в жизни установленным диагнозом «сахарный диабет»</p>	23,7	24,6	25,3	27,09

1	2	3	4	5	6
1.6.	Охват граждан исследованием глюкозы натощак	40,9	48,1	55,1	62,1
1.7.	Доля пациентов, обученных в школе для пациентов с сахарным диабетом, в общем числе пациентов с сахарным диабетом 1 и 2 типов (E10-E14)	12,0	13,4	14,2	16,2

3. Задачи Программы

Основными задачами Программы являются:

разработка мероприятий по повышению качества оказания медицинской помощи пациентам с сахарным диабетом;

разработка мероприятий по внедрению и соблюдению действующих клинических рекомендаций ведения больных с сахарным диабетом;

разработка мероприятий по организации внутреннего контроля качества оказания медицинской помощи для обеспечения соответствия критериям оценки качества, основанных на клинических рекомендациях, стандартах и протоколах лечения (протоколах ведения) пациентов с сахарным диабетом;

внедрение новых, современных методов лечения сахарного диабета;

проведение мероприятий по профилактике и лечению факторов риска развития сахарного диабета (артериальной гипертензии, высокого уровня холестерина, низкой физической активности, избыточной массы тела и ожирения);

организация и проведение информационно-просветительских программ для населения с использованием средств массовой информации, в том числе в целях информирования населения о симптомах сахарного диабета и его осложнениях;

формирование здорового образа жизни;

совершенствование системы оказания первичной медико-санитарной помощи пациентам с внедрением алгоритмов диспансерного наблюдения согласно разработанной маршрутизации;

совершенствование материально-технической базы медицинских организаций, оказывающих медицинскую помощь пациентам с сахарным диабетом, дооснащение (переоснащение) медицинским оборудованием медицинских организаций;

организация сбора достоверных статистических данных о диагностике, заболеваемости, наличии осложнений, смертности, летальности и инвалидности пациентов с сахарным диабетом, в том числе с использованием республиканской медицинской информационной системы;

привлечение специалистов и укомплектование врачами-эндокринологами амбулаторно-поликлинической службы.

4. План мероприятий программы Чувашской Республики «Борьба с сахарным диабетом»

Таблица 64

№ пп	Наименование мероприятия	Сроки реализации		Ответственный исполнитель	Характеристика результата	Периодичность
		начало	окончание			
1	2	3	4	5	6	7
1. Мероприятия, направленные на внедрение и соблюдение клинических рекомендаций по сахарному диабету у детей и взрослых						
1.1.	Проведение образовательных и организационных мероприятий, направленных на соблюдение врачами принципов диагностики и лечения сахарного диабета в соответствии с клиническими рекомендациями	01.03.2024	31.12.2025, далее ежегодно	медицинские организации, находящиеся в ведении Минздрава Чувашии	проведение обучающих семинаров, лекций. Обучающие мероприятия: 2024 г. – 10 ед.; 2025 г. – 4 ед.	ежеквартально
1.2.	Разработка на основе клинических рекомендаций алгоритмов, протоколов и чек-листов по диспансерному наблюдению и лечению пациентов с сахарным диабетом	01.03.2024	31.12.2025, далее ежегодно	медицинские организации, находящиеся в ведении Минздрава Чувашии	количество разработанных единиц медицинской документации 2024 г. – 5 ед.; 2025 г. – 5 ед.	ежегодно
1.3.	Внедрение в каждой медицинской организации протоколов диспансерного наблюдения и лечения пациентов с сахарным диабетом (протоколы ведения пациентов) на основе соответствующих клинических рекомендаций и с учетом стандарта медицинской помощи	01.03.2024	31.12.2025, далее ежегодно	медицинские организации, находящиеся в ведении Минздрава Чувашии	отчеты о проведенных мероприятиях	ежеквартально
2. Мероприятия по организации внутреннего контроля качества оказания медицинской помощи						
2.1.	Организация мероприятий по внедрению системы внутреннего контроля качества оказываемой медицинской помощи пациентам с сахарным диабетом для обеспечения соответствия критериям оценки качества с использованием цифровых технологий	01.03.2024	31.12.2025, далее ежегодно	медицинские организации, находящиеся в ведении Минздрава Чувашии	совершенствование процессов медицинской деятельности для выявления и предотвращения рисков, создающих угрозу жизни и здоровью граждан, и минимизации последствий их наступления	ежеквартально

1	2	3	4	5	6	7
2.2.	Организация мониторинга выполнения клинических рекомендаций для пациентов с сахарным диабетом, утвержденных Минздравом России, в рамках системы внутреннего контроля качества	01.03.2024	31.12.2025, далее ежегодно	медицинские организации, находящиеся в ведении Минздрава Чувашии	контроль за выполнением клинических рекомендаций для пациентов с сахарным диабетом, утвержденных Минздравом России. Количество контрольных мероприятий: 2024 г. – 160 ед.; 2025 г. – 160 ед.	ежеквартально
2.3.	Представление сводной ежегодной отчетности о соблюдении индикаторов выполнения клинических рекомендаций по данным медицинской документации как на амбулаторном, так и на стационарном этапе с формированием управленческих решений	01.03.2024	31.12.2025, далее ежегодно	медицинские организации, находящиеся в ведении Минздрава Чувашии	ежегодный отчет о соблюдении индикаторов выполнения клинических рекомендаций по данным медицинской документации	ежегодно
2.4.	Разбор отдельных клинических случаев на заседаниях клинико-экспертной комиссии с формированием заключения и доведением результатов до сведения медицинских работников	01.03.2024	31.12.2025, далее ежегодно	медицинские организации, находящиеся в ведении Минздрава Чувашии	количество проведенных клинико-экспертных комиссий: 2024 г. – 160 ед.; 2025 г. – 160 ед.	ежеквартально
2.5.	Организация ведения региональных сегментов Федерального регистра сахарного диабета в целях оценки соответствия оказываемой медицинской помощи современным клиническим рекомендациям, а также обеспечения преемственности на амбулаторном и стационарном этапах оказания медицинской помощи по профилю «эндокринология»	01.03.2024	01.12.2025	руководители медицинских организаций, находящихся в ведении Минздрава Чувашии	включение в Федеральный регистр сахарного диабета не менее 90% пациентов с сахарным диабетом к концу 2025 г.	постоянно
2.6.	Разработка и утверждение перечня показателей результативности работы медицинской организации в части проведения диспансерного наблюдения пациентов с сахарным диабетом согласно клиническим рекомендациям	01.03.2024	31.12.2024	Минздрав Чувашии, главный внештатный специалист эндокринолог, главный внештат-	отчет по итогам выполнения показателей результативности	ежеквартально

1	2	3	4	5	6	7
				ный специалист детский эндокринолог		
2.7.	Анализ качества оказания медицинской помощи пациентам с сахарным диабетом	01.03.2024	31.12.2025	ТФОМС	отчет по итогам выполнения	ежеквартально
3.	Работа с факторами риска развития сахарного диабета детей и взрослых					
3.1.	Проведение информационно-просветительских программ для населения с использованием средств массовой информации по профилактике табакокурения, нерационального питания, низкой физической активности как фактора риска развития сахарного диабета, по пропаганде прохождения диспансеризации и профилактических медицинских осмотров	01.03.2024	31.12.2025, далее ежегодно	медицинские организации	информирование населения о факторах риска развития сахарного диабета с использованием средств массовой информации. Ежегодно размещено: телесюжеты – 4 ед.; радиосюжеты – 4 ед.; публикации в прессе – 20 ед.; информационные материалы на сайтах – 100 ед.; материалы в группах в социальных сетях – 100 ед.; размещение тематических интернет-баннеров – 30 ед.; организация и проведение пресс-конференций – 1 ед.; трансляция видеоматериалов в медицинских организациях – 10 тыс. трансляций	ежегодно
3.2.	Разработка и реализация лекторских программ и проектов по пропаганде здорового	01.03.2024	31.12.2025, далее ежегодно	БУ «Республиканский центр обще-	создание среды, способствующей ведению	ежеквартально

1	2	3	4	5	6	7
	образа жизни, выявлению и профилактике факторов риска развития сахарного диабета в целевых аудиториях специалистов социальной сферы, педагогов, работников культуры, специалистов системы образования и системы социальной защиты, комплексных центров социального обслуживания населения, ветеранских организаций, сотрудников организованных рабочих коллективов			ственного здоровья и медицинской профилактики, лечебной физкультуры и спортивной медицины» Минздрава Чувашии	гражданами здорового образа жизни, включая повышение физической активности, здоровое питание, защиту от табачного дыма, контроль за артериальным давлением, холестерином, массой тела. Обучающие семинары: 2024 г. – 100 ед. 2025 г. – 100 ед.	
3.3.	Проведение семинаров, конференций, круглых столов по вопросам профилактики сахарного диабета с ориентиром на выявление и коррекцию основных факторов риска развития СД с расширением возможностей центров здоровья и кабинетов/отделений медицинской профилактики	01.03.2024	31.12.2025, далее ежегодно	медицинские организации, находящиеся в ведении Минздрава Чувашии	проведены семинары, конференции, круглые столы по вопросам профилактики сахарного диабета с ориентиром на выявление и коррекцию основных факторов риска развития СД с расширением возможностей центров здоровья и кабинетов/отделений медицинской профилактики: 2024 г. – 30 ед.; 2025 г. – 30 ед.	ежегодно
3.4.	Издание методических материалов для медицинских работников по профилактике факторов риска развития сахарного диабета у населения	01.03.2024	31.12.2025 далее ежегодно	БУ «Республиканский центр общественного здоровья и медицинской профилактики, лечебной физкультуры и спортивной медицины» Минздрава Чувашии	готовый тираж методических рекомендаций – 100 ед.	ежегодно

1	2	3	4	5	6	7
3.5.	Проведение диспансеризации и профилактических медицинских осмотров населения	01.03.2024	31.12.2025, далее ежегодно	медицинские организации, находящиеся в ведении Минздрава Чувашии	увеличение охвата населения диспансеризацией и профилактическими медицинскими осмотрами. Число граждан, прошедших диспансеризацию и профилактические осмотры: 2024 г. – не менее 70%; 2025 г. – не менее 70%	ежегодно
3.6.	Увеличение охвата населения исследованием глюкозы натощак	01.03.2024	31.12.2025, далее ежегодно	медицинские организации, находящиеся в ведении Минздрава Чувашии	увеличение количества граждан, которым проведено исследование глюкозы натощак: 2024 г. – не менее 49,10%; 2024 г. – не менее 62,10%	ежемесячно
3.7.	Разработка и внедрение единых алгоритмов выявления и коррекции основных факторов риска развития сахарного диабета	01.03.2024	31.12.2025, далее ежегодно	медицинские организации, находящиеся в ведении Минздрава Чувашии	проведение контроля за выполнением	ежегодно
3.8.	Разработка и внедрение алгоритмов динамического наблюдения пациентов с факторами риска развития сахарного диабета	01.03.2024	31.12.2025, далее ежегодно	медицинские организации, находящиеся в ведении Минздрава Чувашии	проведение контроля за выполнением	ежегодно
3.9.	Разработка мер по увеличению охвата и повышению качества диспансерного наблюдения пациентов с нарушением толерантности к углеводам (преддиабет)	01.03.2024	31.12.2025, далее ежегодно	медицинские организации, находящиеся в ведении Минздрава Чувашии	увеличение до 70% доли пациентов с нарушением толерантности к углеводам, находящихся на диспансерном наблюдении	ежегодно

1	2	3	4	5	6	7
3.10.	Проведение обучающих мероприятий (семинаров, конференций, круглых столов, лекций и т.п.) для специалистов системы здравоохранения по вопросам профилактики табакокурения, нерационального питания и низкой физической активности как факторов риска развития сахарного диабета, по вопросам проведения диспансеризации и профилактических медицинских осмотров	01.03.2024	31.12.2025, далее ежегодно	медицинские организации, находящиеся в ведении Минздрава Чувашии	повышение уровня информированности медицинских работников о профилактике и раннем выявлении сахарного диабета (о профилактике табакокурения, нерационального питания, низкой физической активности), о проведении диспансеризации и профилактических медицинских осмотров. Обучающие мероприятия: 2024 – 25 ед.; 2025 – 30 ед.	ежеквартально
3.11.	Проведение образовательных мероприятий, школ здоровья для пациентов с избыточной массой тела и ожирением	01.03.2024	31.12.2025, далее ежегодно	медицинские организации, находящиеся в ведении Минздрава Чувашии	в центрах здоровья организация и проведение школы для пациентов с избыточной массой тела и ожирением. Проведено занятий: 2023 г. – 250 занятий; 2024 г. – 250 занятий; 2025 г. – 250 занятий	ежегодно
3.12.	Подготовка и размещение информационных материалов новостного характера о проведении мероприятий, приуроченных к всемирным, международным и всероссийским дням здоровья	01.03.2024	31.12.2025, далее ежегодно	БУ «Республиканский центр общественного здоровья и медицинской профилактики, лечебной физкультуры и спортивной медицины» Мин-	информирование населения о проводимых мероприятиях по вопросам выявления факторов риска развития СД, о ранних признаках и мерах профилактики сахарного диабета.	постоянно

1	2	3	4	5	6	7
				здрави Чувашии	Информационные материалы: 2023 г. – 50 ед.; 2024 г. – 50 ед.; 2025 г. – 50 ед.	
4.	Мероприятия по профилактике развития осложнений сахарного диабета у детей и взрослых					
4.1.	Проведение образовательных и организационных мероприятий, направленных на профилактику и своевременную диагностику осложнений сахарного диабета в соответствии с клиническими рекомендациями	01.03.2024	31.12.2025, далее ежегодно	медицинские организации, находящиеся в ведении Минздрава Чувашии, главный внештатный специалист эндокринолог, главный внештатный специалист врач – детский эндокринолог	повышение уровня информированности медицинских работников по вопросам профилактики и раннего выявления осложнений сахарного диабета. Обучающие мероприятия: 2024 г. – 8 ед.; 2025 г. – 8 ед.	ежеквартально
4.2.	Создание кабинетов «Школа для пациентов с сахарным диабетом» для взрослых и детей	01.03.2024	31.12.2025, далее ежегодно	Минздрав Чувашии, медицинские организации, находящиеся в ведении Минздрава Чувашии	созданы кабинеты «Школа для пациентов с сахарным диабетом», подготовлен нормативный правовой акт, закрепляющий создание кабинетов «Школа для пациентов с сахарным диабетом». Для взрослых: 2023 г. – 9 кабинетов; 2024 г. – 4 кабинета; 2025 г. – 2 кабинета. Для детей: 2024 г. – 2 кабинета	
4.3.	Оснащение (переоснащение) кабинетов «Школа для пациентов с сахарным диабетом» и формирование штатного расписания	01.03.2024	31.12.2025, далее ежегодно	Минздрав Чувашии, медицинские организации, нахо-	открыты кабинеты «Школа для пациентов с сахарным диабетом»	

1	2	3	4	5	6	7
	<p>согласно Порядку оказания медицинской помощи взрослому населению по профилю «эндокринология», утвержденному приказом Минздрава России от 13 марта 2023 г. № 104н (зарегистрирован в Минюсте России 7 апреля 2023 г., регистрационный № 72929), и Порядку оказания медицинской помощи по профилю «детская эндокринология», утвержденному приказом Минздрава России от 12 ноября 2012 г. № 908н (зарегистрирован в Минюсте России 20 декабря 2012 г., регистрационный № 26216)</p>			<p>дящиеся в ведении Минздрава Чувашии</p>	<p>для взрослых и детей. Для взрослых: 2023 г. – 9 кабинетов; 2024 г. – 4 кабинета; 2025 г. – 2 кабинета. Для детей: 2024 г. – 2 кабинета. Сформировано штатное расписание кабинетов «Школа для пациентов с сахарным диабетом» в соответствии с Порядком оказания медицинской помощи взрослому населению по профилю «эндокринология», утвержденным приказом Минздрава России от 13 марта 2023 г. № 104н (зарегистрирован в Минюсте России 7 апреля 2023 г., регистрационный № 72929), и Порядком оказания медицинской помощи по профилю «детская эндокринология», утвержденным приказом Минздрава России от 12 ноября 2012 г. № 908н (зарегистрирован в Минюсте России 20 декабря 2012 г., ре-</p>	

1	2	3	4	5	6	7
					гистрационный № 26216)	
4.4.	Подготовка врачей и медицинских сестер для работы в кабинетах «Школа для пациентов с сахарным диабетом»	01.03.2024	31.12.2025	медицинские организации, находящиеся в ведении Минздрава Чувашии, АУ «Институт усовершенствования врачей» Минздрава Чувашии	обучены врачи и медицинские сестры, которые работают в кабинетах «Школа для пациентов с сахарным диабетом». Для взрослых: 2023 г. – 4 врача, 1 медицинская сестра; 2024 г. – 9 врачей, 12 медицинских сестер; 2025 г. – 2 врача, 2 медицинские сестры. Для детей: 2024 г. – 2 врача, 2 медицинские сестры	
4.5.	Подготовка региональных приказов о маршрутизации пациентов в кабинеты «Школы для пациентов с сахарным диабетом»	01.03.2024	31.12.2025, далее ежегодно	Минздрав Чувашии	утверждены нормативные правовые акты маршрутизации пациентов, взрослых и детей, в кабинеты «Школа для пациентов с СД» 2024 г. – 1 (маршрутизация детей)	
4.6.	Увеличение количества пациентов с сахарным диабетом, прошедших обучение в кабинетах «Школа для пациентов с сахарным диабетом» как обязательный метод диспансерного наблюдения и лечения в соответствии с клиническими рекомендациями	01.03.2024	31.12.2025, далее ежегодно	медицинские организации	количество больных сахарным диабетом, которые прошли обучение в кабинете «Школа для пациентов с сахарным диабетом»	
4.7.	Организация контроля работы кабинетов «Школа для пациентов с сахарным диабетом» в отношении количества обученных па-	01.03.2024	31.12.2025, далее ежегодно	Минздрав Чувашии, медицинские организации, нахо-	пациенты с сахарным диабетом обеспечены обучением в кабинетах	ежеквартально

1	2	3	4	5	6	7
	циентов с сахарным диабетом 1 и 2 типов, качества обучения			дящиеся в ведении Минздрава Чувашии, главный внештатный специалист эндокринолог, главный внештатный специалист детский эндокринолог	«Школа для пациентов с сахарным диабетом» как обязательным методом диспансерного наблюдения и лечения в соответствии с клиническими рекомендациями. Доля пациентов, обученных в кабинетах «Школа для пациентов с сахарным диабетом» за отчетный период по структурированной программе, в общем числе пациентов с сахарным диабетом 1 и 2 типов: в 2024 г. – 14,8% (дети и взрослые); в 2025 г. – 15% (дети и взрослые)	
4.8.	Дооснащены (переоснащены) медицинские организации, оказывающие медицинскую помощь сельским жителям и жителям отдаленных территорий (центральные районные больницы, районные больницы, участковые больницы), оборудованием для выявления сахарного диабета и контроля за состоянием пациента с ранее выявленным сахарным диабетом	01.03.2024	31.12.2025, далее ежегодно	Минздрав Чувашии, медицинские организации, находящиеся в ведении Минздрава Чувашии	медицинские организации, находящиеся в ведении Минздрава Чувашии, оказывающие медицинскую помощь сельским жителям и жителям отдаленных территорий (центральные районные больницы, районные больницы, участковые больницы), дооснащены (переоснащены) оборудованием для вы-	

1	2	3	4	5	6	7
					явления сахарного диабета и контроля за состоянием пациента с ранее выявленным сахарным диабетом. Количество медицинских организаций – 11 ед.	
4.9.	Увеличение количества пациентов с сахарным диабетом, охваченных диспансерным наблюдением, в том числе исследованием гликированного гемоглобина с помощью лабораторных методов	01.03.2024	31.12.2025, далее ежегодно	Минздрав Чувашии, медицинские организации, находящиеся в ведении Минздрава Чувашии	ежеквартальное представление отчетности в Минздрав Чувашии. Охват исследованием гликированного гемоглобина с помощью лабораторных методов (% от всех больных сахарным диабетом): 2024 г. – 49,4%; 2025 г. – 57,6%	ежеквартально
4.10.	Своевременная интенсификация сахароснижающей терапии у пациентов с сахарным диабетом с целью достижения индивидуальных целей гликемического контроля как основного фактора профилактики осложнений сахарного диабета	01.03.2024	31.12.2025, далее ежегодно	Минздрав Чувашии, медицинские организации, находящиеся в ведении Минздрава Чувашии	ежеквартальное представление отчетности в Минздрав Чувашии. Уровень гликированного гемоглобина менее или равный 7% (% от всех больных сахарным диабетом): 2024 г. – 35%; 2025 г. – 42,39%. Цель: к 2025 году не менее 42,39% пациентов с сахарным диабетом 1 и 2 типов, достигших уровня глики-	ежеквартально

1	2	3	4	5	6	7
					<p>рованного гемоглобина менее или равного 7% на конец года, в числе пациентов с сахарным диабетом 1 и 2 типов, охваченных исследованием гликированного гемоглобина с помощью лабораторных методов</p>	
4.11.	<p>Исследование липопротеидов низкой плотности при осуществлении диспансерного наблюдения больных сахарным диабетом с внесением данных в Федеральный регистр сахарного диабета</p>	01.03.2024	31.12.2025, далее ежегодно	<p>Минздрав Чувашии, внештатный специалист по эндокринологии Минздрава Чувашии, врачи-эндокринологи медицинских организаций, находящихся в ведении Минздрава Чувашии</p>	<p>ежеквартальное представление отчетности в Минздрав Чувашии. Охват диагностическими исследованиями: в 2024 г. – не менее 80%; в 2025 г. – не менее 90%</p>	ежеквартально
4.12.	<p>Доля пациентов, получающих глифлозины (иНГЛТ), в общем числе больных сахарным диабетом 2 типа</p>	01.03.2024	31.12.2025, далее ежегодно	<p>Минздрав Чувашии, внештатный специалист по эндокринологии Минздрава Чувашии, врачи-эндокринологи медицинских организаций, находящихся в ведении Минздрава Чувашии</p>	<p>доля пациентов, получающих глифлозины (иНГЛТ), в общем числе больных сахарным диабетом 2 типа: 2024 г. – не менее 12%; 2025 г. – не менее 16%</p>	ежеквартально
4.13.	<p>Обеспечение детей, больных сахарным диабетом, помповой инсулинотерапией</p>	01.03.2024	31.12.2025, далее ежегодно		<p>целевой показатель: 2024 г. – 85%; 2025 г. – 85%</p>	ежегодно

1	2	3	4	5	6	7
4.14.	Обеспечение детей с сахарным диабетом средствами непрерывного мониторинга глюкозы	01.03.2024	31.12.2025, далее ежегодно		целевой показатель: 2023 г. – 85%; 2024 г. – 85%; 2025 г. – не менее 85%	ежегодно
5.	Комплекс мер, направленных на совершенствование организации диспансерного наблюдения пациентов с сахарным диабетом					
5.1.	Организация проведения диспансерного наблюдения пациентов с сахарным диабетом в соответствии с приказом Министерства здравоохранения Российской Федерации от 15 марта 2022 г. № 168н «Об утверждении Порядка диспансерного наблюдения за взрослыми» (зарегистрирован в Министерстве юстиции Российской Федерации 21 апреля 2022 г., регистрационный № 68288)	01.03.2024	31.12.2025, далее ежегодно	главные врачи медицинских организаций, находящихся в ведении Минздрава Чувашии, главный внештатный специалист по терапии Минздрава Чувашии, главный внештатный специалист по эндокринологии Минздрава Чувашии	повышение уровня информированности врачей-терапевтов и эндокринологов о кратности и качестве диспансерного наблюдения пациентов с сахарным диабетом. Принятие в каждой медицинской организации, имеющей прикрепленное население (взрослое и/или детское), локальных актов об организации диспансерного наблюдения пациентов с сахарным диабетом (взрослых и детей) с указанием подразделений (в том числе в иных медицинских организациях), необходимых для полного диспансерного наблюдения пациентов с сахарным диабетом. Начиная с марта 2024 г. представление отчета о проведении обу-	ежеквартально и затем по итогам года

1	2	3	4	5	6	7
					чающих мероприятий для врачей в медицинских организациях	
5.2.	Построение единой маршрутизации пациентов с сахарным диабетом на основе региональных, межрайонных (районных) центров (отделений), включая все этапы наблюдения за пациентами от фельдшерско-акушерского пункта (поликлиники) до Республиканского эндокринологического центра	01.03.2024	31.12.20.25, далее ежегодно	Минздрав Чувашии, главный внештатный специалист по терапии Минздрава Чувашии, главный внештатный специалист по эндокринологии Минздрава Чувашии	утверждение правового акта о маршрутизации пациентов для ежегодного диспансерного наблюдения, включающего маршрутизацию пациентов в кабинеты «Диабетическая стопа», офтальмолога, «Школа для пациентов с сахарным диабетом» межрайонные эндокринологические центры и в Региональный эндокринологический центр	2024 г., далее ежеквартально отчет о внесенных изменениях при открытии новых кабинетов / подразделений / медицинских организаций
5.3.	Использование транспорта, закупленного в рамках национального проекта «Демография», для доставки пациентов с сахарным диабетом с отдаленных территорий и из сельской местности в межрайонные центры и РЭЦ для диспансерного наблюдения и лечения, обучения в кабинетах «Школа для пациентов с сахарным диабетом»	01.03.2024	31.12.20.25, далее ежегодно	медицинские организации, находящиеся в ведении Минздрава Чувашии	представление отчета об использовании с 2024 года автотранспорта, ранее закупленного в рамках национального проекта «Демография» для социальных служб, для доставки пациентов с сахарным диабетом с отдаленных территорий и из сельской местности в межрайонные эндокринологические центры и Республиканский эндокринологический центр для диспансерно-	

1	2	3	4	5	6	7
					го наблюдения, лечения, обучения в кабинетах «Школа для пациентов с сахарным диабетом»	
5.4.	Мероприятия по совершенствованию автоматизированных систем учета, мониторинга и отчетности проведения диспансерного наблюдения, в том числе сопоставление с данными ТФОМС	01.03.2024	31.12.2025, далее ежегодно	Минздрав Чувашии, БУ «Медицинский информационно-аналитический центр» Минздрава Чувашии, ТФОМС, главный внештатный специалист по терапии Минздрава Чувашии, главный внештатный специалист по эндокринологии Минздрава Чувашии	отчет о мероприятиях, а также отчет о качестве и охвате диспансерным наблюдением	ежеквартально
5.5.	Ведение и регулярная актуализация регионального сегмента Федерального регистра сахарного диабета	01.03.2024	31.12.20.25, далее ежегодно	медицинские организации, находящиеся в ведении Минздрава Чувашии, главный внештатный специалист по эндокринологии Минздрава Чувашии	объективизация данных об эпидемиологии, о диагностике и терапии сахарного диабета в целом в регионе и конкретной медицинской организации; формирование потребности в лекарственных препаратах и медицинских изделиях; формирование отчетов для Минздрава Чувашии, Минздрава России и ФГБУ «НМИЦ	ежеквартально

1	2	3	4	5	6	7
					эндокринологии» Минздрава России по оценке качества медицинской помощи и состояния медицинской службы Чувашской Республики	
5.6.	Разработка мониторинга обеспеченности льготными медицинскими изделиями для определения уровня глюкозы в крови больных сахарным диабетом с учетом клинических рекомендаций и стандартов	01.03.2024	31.12.2025, далее ежегодно	Минздрав Чувашии, главный внештатный специалист по детской эндокринологии Минздрава Чувашии, главный внештатный специалист по эндокринологии Минздрава Чувашии	мониторинг обеспечения медицинскими изделиями больных сахарным диабетом с достижением: 2024 г. – не менее 30%; 2025 г. – не менее 40%	ежеквартально
5.7.	Разработка мониторинга обеспеченности льготными лекарственными препаратами и изделиями медицинского назначения больных сахарным диабетом с учетом клинических рекомендаций и стандартов	01.03.2024	31.12.2025, далее ежегодно	Минздрав Чувашии, главный внештатный специалист по терапии Минздрава Чувашии, главный внештатный специалист по эндокринологии Минздрава Чувашии	мониторинг обеспечения медицинскими изделиями больных сахарным диабетом с достижением иНГЛТ2: 2025 г. – не менее 20%	ежеквартально
5.8.	Осмотр (консультация) врачом-офтальмологом при осуществлении диспансерного наблюдения пациентов с сахарным диабетом с внесением данных в региональный сегмент Федерального регистра сахарного диабета	01.03.2024	31.12.2025, далее ежегодно	медицинские организации, находящиеся в ведении Минздрава Чувашии	ежеквартальное представление отчетности в Минздрав Чувашии, охват диагностическими исследованиями не менее: 80% всех пациентов к концу 2024 г., и	ежеквартально

1	2	3	4	5	6	7
					не менее 90% к концу 2025 г.	
5.9.	Разработка и внедрение мероприятий по увеличению количества осмотренных пациентов с сахарным диабетом в кабинете «Диабетическая стопа»	01.03.2024	31.12.2025, далее ежегодно	Минздрав Чувашии, главный внештатный специалист по терапии Минздрава Чувашии, главный внештатный специалист по эндокринологии Минздрава Чувашии	увеличение количества осмотренных в кабинетах «Диабетическая стопа», снижение количества высоких ампутаций	ежегодно
5.10.	Осмотр (консультация) в кабинете «Диабетическая стопа»	01.03.2024	31.12.2025, далее ежегодно	медицинские организации	ежеквартальное предоставление отчетности. Охват осмотрами (консультациями) не менее 10% от всех больных сахарным диабетом, прикрепленных к кабинету «Диабетическая стопа»	ежеквартально
6.	Развитие структуры специализированной, в том числе высокотехнологичной, медицинской помощи					
6.1.	Переоснащение Республиканского эндокринологического центра медицинским оборудованием согласно Порядку оказания медицинской помощи взрослому населению по профилю «эндокринология», утвержденному приказом Минздрава России от 13 марта 2023 г. № 104н (зарегистрирован в Минюсте России 7 апреля 2023 г., регистрационный № 72929) (закупка оборудования)	01.03.2024	31.12.2025, далее ежегодно	Минздрав Чувашии, главный врач БУ «Республиканский клинический госпиталь для ветеранов войн» Минздрава Чувашии, главный внештатный специалист по эндокринологии Минздрава Чувашии	отчет о приобретенном оборудовании	

1	2	3	4	5	6	7
6.2.	<p>Организация межрайонных эндокринологических центров с кабинетами «Диабетическая стопа», «Школа пациентов с сахарным диабетом», кабинетом офтальмолога согласно Порядку оказания медицинской помощи взрослому населению по профилю «эндокринология», утвержденному приказом Минздрава России от 13 марта 2023 г. № 104н (зарегистрирован в Минюсте России 7 апреля 2023 г., регистрационный № 72929), на базе:</p> <p>БУ «Городская клиническая больница» Минздрава Чувашии, БУ «Больница скорой медицинской помощи» Минздрава Чувашии, БУ «Канашский ММЦ» Минздрава Чувашии</p>	01.03.2024	31.12.2025	Минздрав Чувашии, главный внештатный специалист по эндокринологии Минздрава Чувашии, медицинские организации, находящиеся в ведении Минздрава Чувашии	<p>актуализация нормативных правовых актов Минздрава Чувашии по организации межрайонных эндокринологических центров в 2024 и 2025 гг.;</p> <p>организация межрайонного эндокринологического центра в 2024 г. на базе БУ «Городская клиническая больница № 1» Минздрава Чувашии и БУ «Больница скорой медицинской помощи» Минздрава Чувашии; в 2025 г. на базе БУ «Канашский ММЦ» Минздрава Чувашии.</p> <p>Переоснащение Регионального эндокринологического центра до конца 2025 г.</p>	ежегодно
6.3.	Дооснащение/переоснащение (закупка оборудования) для межрайонного эндокринологического центра	01.03.2024	31.12.2025, далее ежегодно	Минздрав Чувашии, медицинские организации, находящиеся в ведении Минздрава Чувашии	отчет о приобретенном оборудовании и укомплектованности межрайонного эндокринологического центра в соответствии с Порядком оказания медицинской помощи взрослому населению по профилю «эндокринология», утвержденным приказом Минздрава России от 13 марта	ежеквартально

1	2	3	4	5	6	7
					2023 г. № 104н (зарегистрирован в Минюсте России 7 апреля 2023 г., регистрационный № 72929)	
6.4.	Увеличение количества рентгенэндоваскулярных вмешательств на артериях нижних конечностей у пациентов с сахарным диабетом	01.03.2024	31.12.2025	главный внештатный специалист по эндокринологии Минздрава Чувашии, главный внештатный специалист по рентгенэндоваскулярным методам лечения Минздрава Чувашии	увеличение числа рентгенэндоваскулярных вмешательств при нейроишемической / ишемической форме синдрома диабетической стопы до 50 операций в год: 2024 г. – 30 операций; 2025 г. – 50 операций	ежеквартально
6.5.	Увеличение доступности проведения исследований – оптической когерентной томографии сетчатки глаза у пациентов с сахарным диабетом (нарастающим итогом)	01.03.2024	31.12.2025		количество проведенных оптических когерентных томографий сетчатки у пациентов с сахарным диабетом: 2024 г. – 827 ед.; 2025 г. – 830 ед.	ежеквартально
6.6.	Увеличение доступности проведения лазерной коагуляции сетчатки у пациентов с сахарным диабетом (нарастающим итогом)	01.03.2024	31.12.2025		количество проведенных оперативных вмешательств по лазерной коагуляции сетчатки у пациентов с сахарным диабетом: 2024 г. – 192 оперативных вмешательства; 2025 г. – 195 оперативных вмешательств	ежеквартально
6.7.	Увеличение доступности антиVEGF-терапии у пациентов с сахарным диабетом (нарастающим итогом)	01.03.2024	31.12.2025		количество пациентов, получивших курс антиVEGF-терапии:	ежеквартально

1	2	3	4	5	6	7
					2023 г. – 82 чел.; 2024 г. – 83 чел.; 2025 г. – 85 чел.	
6.8.	Увеличение доступности помповой инсулинотерапии	01.03.2024	31.12.2025		количество пациентов на помповой инсулинотерапии: взрослые: 2024 г. – 175 чел.; 2025 г. – 190 чел.; дети: 2024 г. – 80 чел.; 2025 г. – 110 чел.	ежеквартально
7.	Кадровое обеспечение системы оказания медицинской помощи пациентам с сахарным диабетом					
7.1.	Обеспечение проведения образовательных мероприятий, направленных на повышение квалификации медицинских работников, участвующих в оказании первичной медико-санитарной и специализированной медицинской помощи пациентам с сахарным диабетом, по профилактике, диагностике и лечению сахарного диабета	01.03.2024	31.12.20.25		количество обученных врачей, оказывающих первичную медико-санитарную и специализированную медицинскую помощь пациентам с сахарным диабетом: 2024 г. – 100 чел.; 2025 г. – 150 чел.	постоянно
7.2.	Определение потребности в медицинских кадрах и формирование заявки на выделение квоты целевого приема на обучение по программам высшего образования – программам ординатуры по специальностям «эндокринология» и «детская эндокринология» с учетом необходимости обеспечения медицинскими кадрами, участвующими в оказании медицинской помощи пациентам с сахарным диабетом	01.03.2024	31.12.2025		формирование заявки на выделение квоты: 2024 г. – 3 квоты; 2025 г. – 3 квоты	ежегодно
7.3.	Организация проведения ежегодных мероприятий по заключению договоров о целевом обучении по	01.03.2024	31.12.20.25		заключение договоров о целевом обучении по	ежегодно

1	2	3	4	5	6	7
	обучении профильных специалистов по программам высшего образования – программам ординатуры				программам высшего образования: 2024 г. – 3 ед.; 2025 г. – 3 ед.	
7.4.	Организация обучения по дополнительным профессиональным программам – программам повышения квалификации медицинских работников, участвующих в оказании первичной медико-санитарной и специализированной медицинской помощи пациентам с сахарным диабетом, по профилактике, диагностике и лечению сахарного диабета с помощью системы непрерывного медицинского образования	01.03.2024	31.12.20.25		формирование заявки на обучение специалистов по дополнительным профессиональным программам – программам повышения квалификации: 2024 г. – 50 чел.; 2025 г. – 70 чел.	ежегодно
8.	Организационно-методическое обеспечение качества оказания медицинской помощи					
8.1.	Организация проведения научно-практических мероприятий с участием профильных научных медицинских исследовательских центров и медицинских организаций по вопросам повышения качества оказания специализированной медицинской помощи пациентам с сахарным диабетом	01.03.2024	31.12.2025	главный внештатный специалист по эндокринологии Минздрава Чувашии, главный внештатный специалист по детской эндокринологии Минздрава Чувашии, главные врачи медицинских организаций, находящихся в ведении Минздрава Чувашии	проведение научно-практических мероприятий совместно с профильными научными медицинскими исследовательскими центрами	ежегодно
8.2.	Обеспечение функционирования регионального сегмента Федерального регистра сахарного диабета и преемственности амбулаторного и стационарного этапов	01.03.2024	31.12.2025	руководители медицинских организаций, находящихся в ведении Минздрава Чувашии,	введение оперативных данных в региональный сегмент Федерального регистра сахарного диабета	постоянно

1	2	3	4	5	6	7
				Республиканского эндокринологического центра		
8.3.	Взаимодействие с профильными национальными медицинскими исследовательскими институтами. Внедрение новых методов профилактики, диагностики, лечения и реабилитации по мере их разработки и включения в стандарты медицинской помощи при болезнях эндокринной системы по результатам клинической апробации	01.03.2024	31.12.20.25	главный внештатный специалист по эндокринологии Минздрава Чувашии, главный внештатный специалист детский эндокринолог Минздрава Чувашии, руководители медицинских организаций, находящихся в ведении Минздрава Чувашии	повышение доступности и эффективности оказания медицинской помощи пациентам с сахарным диабетом и улучшение результатов их лечения	
8.4.	Бесперебойное обеспечение функционирования телемедицинских центров в медицинских организациях, находящихся в ведении Минздрава Чувашии, с ФГБУ «НМИЦ эндокринологии» Минздрава Чувашии и другими федеральными центрами с целью повышения эффективности оказания медицинской помощи пациентам по профилю «эндокринология» и «детская эндокринология» и улучшения результатов их лечения	01.03.2024	31.12.2025	БУ «Медицинский информационно-аналитический центр» Минздрава Чувашии, руководители медицинских организаций	реализация плана проведения консультаций/консилиумов пациентов по профилям «эндокринология» и «детская эндокринология» с применением телемедицинских консультаций. Количество телемедицинских консультаций по профилю «эндокринология», «детская эндокринология»: с ФГБУ «НМИЦ эндокринологии» Минздрава Чувашии; с другими федераль-	ежеквартально

1	2	3	4	5	6	7
					ными центрами; внутри региона	
8.5.	Применение систем электронной очереди для амбулаторных и стационарных пациентов посредством региональной медицинской системы	01.03.2024	31.12.2025	руководители медицинских организаций, находящихся в ведении Минздрава Чувашии	количество пациентов	ежегодно
8.6.	Обеспечение оперативного получения и анализа данных по маршрутизации первичных пациентов	01.03.2024	31.12.2025	БУ «Медицинский информационно-аналитический центр» Минздрава Чувашии	автоматизация процессов оперативного получения и анализа данных о маршрутизации первичных пациентов в медицинской информационной системе	ежеквартально
8.7.	Мониторинг, планирование и управление потоками пациентов при оказании медицинской помощи пациентам с сахарным диабетом	01.03.2024	31.12.20.25	руководители медицинских организаций	автоматизация процессов оперативного получения и анализа данных об оказании медицинской помощи пациентам с сахарным диабетом в РМИС	
8.8.	Обеспечение функционирования регионального сегмента Федерального регистра сахарного диабета и преемственности амбулаторного и стационарного этапов	01.03.2024	31.12.2025	БУ «Медицинский информационно-аналитический центр» Минздрава Чувашии, руководители медицинских организаций, находящихся в ведении Минздрава Чувашии	введение оперативных данных в региональный сегмент Федерального регистра сахарного диабета	ежегодно
8.9.	Проведение эпидемиологического мониторинга заболеваемости, смертности, распространенности и инвалидизации от сахарного диабета и его осложнений, планирование объемов оказания медицинской помощи по профилю «эндокринология» и «детская эн-	01.03.2024	31.12.20.25	БУ «Медицинский информационно-аналитический центр» Минздрава Чувашии	динамика показателей заболеваемости, смертности, распространенности и инвалидизации от сахарного диабета и его осложнений	ежегодно

1	2	3	4	5	6	7
	докринология», стандартов оказания медицинской помощи взрослым пациентам с сахарным диабетом 1 и 2 типов, детям с сахарным диабетом 1 типа					
8.10.	Создание и поддержание единого информационного ресурса, направленного на профилактику, раннее выявление и повышение приверженности лечению сахарного диабета	01.03.2024	31.12.2025	БУ «Медицинский информационно-аналитический центр» Минздрава Чувашии	разработка и размещение на информационных порталах медицинских организаций информации для населения о мерах профилактики, раннего выявления сахарного диабета и его осложнений, о важности соблюдения приверженности лечению	ежеквартально в соответствии с этапами разработки и внедрения в различных медицинских организациях, находящихся в ведении Минздрава Чувашии

5. Ожидаемые результаты Программы

Исполнение мероприятий Программы позволит достичь к 2025 году следующих результатов:

1) увеличение доли пациентов с сахарным диабетом 1 и 2 типов, охваченных диспансерным наблюдением, в том числе проводимым в рамках данного наблюдения исследованием гликированного гемоглобина с помощью лабораторных методов, ежегодно не реже 1 раза в год, в общем числе пациентов с сахарным диабетом 1 и 2 типов до 57,6% к 2025 году;

2) увеличение доли пациентов с сахарным диабетом 1 и 2 типов, достигших уровня гликированного гемоглобина менее или равного 7,0% на конец года, в общем числе пациентов с сахарным диабетом 1 и 2 типов, охваченных исследованием гликированного гемоглобина с помощью лабораторных методов, до 42,39% к 2025 году;

3) снижение доли пациентов с сахарным диабетом 1 и 2 типов с высокими ампутациями в общем числе пациентов с сахарным диабетом 1 и 2 типов с любыми ампутациями до 42,5% к 2025 году;

4) снижение доли пациентов с сахарным диабетом 1 и 2 типов, нуждающихся в заместительной почечной терапии, и пациентов со слепотой в общем числе пациентов с сахарным диабетом 1 и 2 типов с хронической болезнью почек и пациентов с диабетической ретинопатией до 1,09% к 2025 году;

5) увеличение доли пациентов с сахарным диабетом, выявленных впервые при профилактических медицинских осмотрах и диспансеризации, в общем числе зарегистрированных взрослых пациентов с впервые в жизни установленным диагнозом «сахарный диабет» до 27,09% к 2025 году;

6) увеличение охвата граждан исследованием глюкозы натощак до 62,1% к 2025 году;

7) увеличение доли пациентов, обученных в школе для пациентов с сахарным диабетом, в общем числе пациентов с сахарным диабетом 1 и 2 типов (E10-E14 по МКБ-10) до 16,2% к 2025 году.
