



РОССИЙСКАЯ ФЕДЕРАЦИЯ  
ПРАВИТЕЛЬСТВО  
РЕСПУБЛИКИ ХАКАСИЯ

РОССИЯ ФЕДЕРАЦИЯЗЫ  
ХАКАС РЕСПУБЛИКАНЫҢ  
ПРАВИТЕЛЬСТВОЗЫ

## ПОСТАНОВЛЕНИЕ

от 25.12 2023 г. № 1018  
г. Абакан

О внесении изменений в постановление Правительства Республики Хакасия от 23.05.2014 № 235 «О реализации Закона Республики Хакасия от 21.02.2014 № 11-ЗРХ «Об оказании государственной социальной помощи малоимущим семьям и малоимущим одиноко проживающим гражданам на основании социального контракта в Республике Хакасия»

В целях удовлетворения протеста прокурора Республики Хакасия от 20.11.2023 № 7-10-2023 на постановление Правительства Республики Хакасия от 23.05.2014 № 235 «О реализации Закона Республики Хакасия от 21.02.2014 № 11-ЗРХ «Об оказании государственной социальной помощи малоимущим семьям и малоимущим одиноко проживающим гражданам на основании социального контракта в Республике Хакасия» и приведения в соответствие федеральному законодательству Правительство Республики Хакасия ПОСТАНОВЛЯЕТ:

Внести в постановление Правительства Республики Хакасия от 23.05.2014 № 235 «О реализации Закона Республики Хакасия от 21.02.2014 № 11-ЗРХ «Об оказании государственной социальной помощи малоимущим семьям и малоимущим одиноко проживающим гражданам на основании социального контракта в Республике Хакасия» («Вестник Хакасии», 2014, № 31, № 71; 2017, № 36; 2023, № 68; Официальный интернет-портал правовой информации ([www.pravo.gov.ru](http://www.pravo.gov.ru)), 06.06.2016, № 1900201606060007; 08.07.2020, № 1900202007080002; 26.02.2021, № 1900202102260003; 23.09.2021, № 1900202109230001; 13.05.2022, № 1900202205130005; 10.08.2022, № 1900202208100005; 06.04.2023, № 1900202304060002) следующие изменения:

1) преамбулу после слов «соответствии с» дополнить словами «Федеральным законом от 17.07.1999 № 178-ФЗ «О государственной социальной помощи», постановлением Правительства Российской Федерации от 16.11.2023 № 1931 «Об оказании субъектами Российской Федерации на условиях софинансирования из федерального бюджета государственной социальной помощи на основании социального контракта в части, не определенной федеральным

законом «О государственной социальной помощи»»;

2) в приложении 1:

пункт 1.1 после слов «в целях реализации» дополнить словами «Правил оказания субъектами Российской Федерации на условиях софинансирования из федерального бюджета государственной социальной помощи на основании социального контракта в части, не определенной федеральным законом «О государственной социальной помощи», утвержденных постановлением Правительства Российской Федерации от 16.11.2023 № 1931», после слов «прожиточного минимума» дополнить словами «на душу населения»

пункт 1.5 изложить в следующей редакции:

«1.5. Предоставление государственной социальной помощи осуществляется в пределах доведенных лимитов бюджетных обязательств на соответствующий финансовый год.

В соответствии с Правилами предоставления и распределения субсидий из федерального бюджета бюджетам субъектов Российской Федерации на реализацию мероприятий, направленных на оказание государственной социальной помощи на основании социального контракта, утвержденными постановлением Правительства Российской Федерации от 15.04.2014 № 296 (с последующими изменениями), Правилами оказания субъектами Российской Федерации на условиях софинансирования из федерального бюджета государственной социальной помощи на основании социального контракта в части, не определенной Федеральным законом «О государственной социальной помощи», утвержденными постановлением Правительства Российской Федерации от 16.11.2023 № 1931, осуществляется следующее распределение численности получателей государственной социальной помощи по направлениям, указанным в части 4 статьи 3 Закона Республики Хакасия от 21.02.2014 № 11-ЗРХ:

не менее 10 процентов общей численности получателей – по мероприятию «поиск работы»;

не более 15 процентов общей численности получателей – по мероприятию «осуществление мероприятий, направленных на преодоление гражданином трудной жизненной ситуации».

Итоговый показатель численности получателей государственной социальной помощи на основании социального контракта (по сумме всех мероприятий) должен составлять 100 процентов общей их численности.

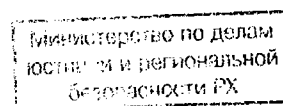
Министерством труда и социальной защиты Республики Хакасия обеспечивается соблюдение распределения численности получателей государственной социальной помощи на основании социального контракта, установленного настоящим пунктом (по итогам отчетного года).

Предоставление государственной социальной помощи осуществляется в соответствии с Условиями независимо от факта использования в текущем финансовом году бюджетных ассигнований федерального бюджета, предоставляемых в этих целях, за исключением предоставления социальной помощи на реализацию мероприятий, предусмотренных подпунктами 5–7 пункта 2.1 Условий, которые подлежат финансированию исключительно за счет средств республиканского бюджета Республики Хакасия.»;

в пункте 2.1:

в подпункте 1:

в абзаце втором слово «момента» заменить словом «даты»;



дополнить абзацами пятым – шестым следующего содержания:

«Денежная выплата, предоставляемая в течение трех месяцев с даты подтверждения факта трудоустройства получателя государственной социальной помощи на основании социального контракта, осуществляется ежемесячно (в том числе со дня окончания срока действия социального контракта без его продления) при условии продолжения осуществления указанным получателем трудовой деятельности в рамках трудового договора (служебного контракта), заключенного в период действия социального контракта.

В случае прерывания получателем государственной социальной помощи на основании социального контракта трудовой деятельности в период действия социального контракта (расторжение трудового договора по инициативе работника (по собственному желанию) – не более чем на один месяц) денежная выплата, предоставляемая с даты подтверждения факта трудоустройства, продолжает осуществляться. При этом общий период выплаты, производимой по факту трудоустройства, не может превышать три месяца.»;

подпункт 2 признать утратившим силу;

подпункты 3–4 изложить в следующей редакции:

«3) на осуществление индивидуальной предпринимательской деятельности – не более 350 тысяч рублей единовременно или по частям в зависимости от этапа исполнения мероприятий программы социальной адаптации и бизнес-плана, одобренных межведомственной комиссией по назначению, определению размера и целесообразности оказания государственной социальной помощи, созданной государственным казенным учреждением Республики Хакасия «Управление социальной поддержки населения Республики Хакасия» (далее – ГКУ РХ «УСПН») в соответствии с пунктом 4.17 Условий (далее – межведомственная комиссия).

До 10 процентов денежной выплаты, данной выплаты может быть направлено на компенсацию расходов, связанных с подготовкой и оформлением разрешительной документации, необходимой для осуществления предпринимательской деятельности, на приобретение программного обеспечения и (или) неисключительных прав на программное обеспечение, а также на приобретение носителей электронной подписи, до 15 процентов – на принятие имущественных обязательств, необходимых для осуществления предпринимательской деятельности, до 5 процентов – на размещение и (или) продвижение продукции (товаров, работ, услуг) на торговых площадках (сайтах), функционирующих в информационно-телекоммуникационной сети «Интернет», а также в сервисах размещения объявлений и социальных сетях. Оставшаяся часть денежной выплаты (или вся ее сумма в случае отсутствия указанных расходов) может быть направлена на приобретение основных средств и материально-производственных запасов, необходимых для осуществления предпринимательской деятельности;

4) на ведение личного подсобного хозяйства - не более 200 тысяч рублей единовременно или по частям в зависимости от этапа исполнения мероприятий программы социальной адаптации и сметы расходов, одобренных межведомственной комиссией.

Данная денежная выплата может быть направлена на расходы, связанные с приобретением товаров, необходимых для ведения личного подсобного хозяйства, основных средств, а также продукции, относимой к сельскохозяйственной продукции в соответствии с постановлением Правительства Российской Федерации

от 25.07.2006 № 458 «Об отнесении видов продукции к сельскохозяйственной продукции и к продукции первичной переработки, произведенной из сельскохозяйственного сырья собственного производства.»;

подпункт 8 изложить в следующей редакции:

«8) на осуществление мероприятий, направленных на преодоление гражданином трудной жизненной ситуации в размере величины прожиточного минимума для трудоспособного населения на период действия социального контракта. При этом общий период выплат в рамках данного мероприятия не может превышать 6 месяцев. Выплата может осуществляться как ежемесячно, так и единовременно за весь период действия социального контракта.

Размер единовременной выплаты определяется путем умножения величины прожиточного минимума для трудоспособного населения на количество месяцев, на которые заключается социальный контракт.

Данная выплата может быть направлена на удовлетворение текущих потребностей гражданина в приобретении товаров первой необходимости, одежды, обуви, лекарственных препаратов, товаров для ведения личного подсобного хозяйства, в лечении, в профилактическом медицинском осмотре, в целях стимулирования ведения здорового образа жизни, а также для обеспечения потребности в товарах и услугах дошкольного и школьного образования.»;

дополнить подпунктом 9 следующего содержания:

«9) с целью реализации мероприятий, указанных в подпунктах 1, 3–4, 8 настоящего пункта, в программу социальной адаптации может быть включено мероприятие по прохождению профессионального обучения или получению дополнительного профессионального образования.

Срок прохождения профессионального обучения или получения дополнительного профессионального образования не может превышать три месяца.

В целях организации прохождения профессионального обучения или получения дополнительного профессионального образования ГКУ РХ «УСПН» направляет гражданина, в Государственное казенное учреждение Республики Хакасия «Центр занятости населения» (далее – ГКУ РХ «ЦЗН»), в случае наличия у указанного органа возможности обеспечить прохождение необходимого профессионального обучения или получение дополнительного профессионального образования без взимания платы с гражданина.

В случае отсутствия в ГКУ РХ «ЦЗН» возможности обеспечить прохождение профессионального обучения или получение дополнительного профессионального образования без взимания платы с гражданина, а также в случае отсутствия оснований предоставления гражданину образовательных программ ГКУ РХ «УСПН» оказывает содействие гражданину в прохождении профессионального обучения или получении дополнительного профессионального образования за счет средств социального контракта, выделяемых дополнительно к денежным выплатам, предусмотренным подпунктами 1, 3–4, 8 настоящего пункта, в размере до 30 тыс. рублей, в том числе в центре «Мой бизнес» Фонда развития Республики Хакасия и государственном бюджетном учреждении Республики Хакасия «Информационно-консультационный центр развития агропромышленного комплекса Республики Хакасия».

Организация, в которой планируется прохождение гражданином профессионального обучения или получение дополнительного профессионального образования, указывается в программе социальной адаптации.»;

пункт 2.2 изложить в следующей редакции:

«2.2. Выплаты по мероприятиям «поиск работы», «преодоление трудной жизненной ситуации» производятся за полный месяц независимо от даты заключения социального контракта, даты окончания срока действия социального контракта, даты наступления обстоятельств, в соответствии с которыми производятся такие выплаты.

Выплаты по мероприятиям «осуществление индивидуальной предпринимательской деятельности» и «ведение личного подсобного хозяйства» производятся после подтверждения ГКУ РХ «УСПН» наличия государственной регистрации в качестве индивидуального предпринимателя или постановки на учет в качестве налогоплательщика налога на профессиональный доход.»;

дополнить пунктом 2.3 следующего содержания:

«2.3. Размер выплат по мероприятиям, указанным в подпунктах 1 и 8 пункта 2.1 Условий, подлежит перерасчету в беззаявительном порядке с месяца изменения величины прожиточного минимума трудоспособного населения, установленной в Республике Хакасия (за исключением случая, когда выплата по мероприятию, указанному в подпункте 8 пункта 2.1 Условий, осуществлена одновременно).

В таком случае ГКУ РХ «УСПН» не позднее третьего рабочего дня со дня осуществления указанного перерасчета направляется соответствующее уведомление получателю государственной социальной помощи способом, указанным в абзаце первом пункта 4.21.1 Условий, в том числе с использованием федеральной государственной информационной системы «Единый портал государственных и муниципальных услуг (функций)» (далее – единый портал).»;

подпункт 2 пункта 3.1 изложить в следующей редакции:

«2) наличие у семьи (одиноко проживающего гражданина) среднедушевого дохода ниже величины прожиточного минимума на душу населения, установленной в Республике Хакасия на дату подачи заявления об оказании государственной социальной помощи.»;

в пункте 3.2:

в абзаце первом слова «должны быть подтверждены одно или несколько из следующих обстоятельств, свидетельствующих о нахождении семьи (одиноко проживающего гражданина) в трудной жизненной ситуации» заменить словами «должно быть подтверждено нахождение семьи (одиноко проживающего гражданина) в трудной жизненной ситуации (часто встречающиеся обстоятельства, которые ухудшают условия жизнедеятельности гражданина, в том числе негативно влияют на уровень дохода гражданина (семьи гражданина), и последствия которых он не может преодолеть самостоятельно), которая может относиться к одной из следующих типовых трудных жизненных ситуаций, и (или) гражданин (все или некоторые члены его семьи) относятся к одной из следующих категорий граждан»;

подпункт 3 после слов «прожиточного минимума» дополнить словами «на душу населения»;

подпункт 6 после слов «прожиточного минимума» дополнить словами «на душу населения»;

подпункт 7 после слов «прожиточного минимума» дополнить словами «на душу населения»;

подпункт 8 после слов «прожиточного минимума» дополнить словами «на душу населения»;

пункт 3.3 признать утратившим силу;

в пункте 3.4:

абзацы четвертый – пятый изложить в следующей редакции:

«Государственная социальная помощь по мероприятиям «осуществление индивидуальной предпринимательской деятельности» и «ведение личного подсобного хозяйства» оказывается, если гражданин зарегистрирован (зарегистрируется) в качестве индивидуального предпринимателя в Республике Хакасия или осуществляет (планирует осуществлять) свою деятельность в качестве налогоплательщика налога на профессиональный доход в Республике Хакасия в соответствии с подпунктом 1 пункта 5.5 и подпунктом 1 пункта 5.7 Условий.

Ограничения, установленные настоящим пунктом, не применяются при назначении государственной социальной помощи исключительно за счет средств республиканского бюджета Республики Хакасия.»;

в пункте 3.5:

подпункт 1 дополнить словами «В рамках указанных мероприятий в приоритетном порядке социальный контракт заключается с гражданами, проживающими в семьях с детьми.»;

подпункт 3 дополнить словами «В рамках указанных мероприятий в приоритетном порядке социальный контракт заключается с гражданами, проживающими в семьях с детьми.»;

пункт 3.6 после слов «три года» дополнить словами «и за исключением мероприятий, направленных на осуществление индивидуальной предпринимательской деятельности, ведение личного подсобного хозяйства, в случае их финансирования за счет средств федерального бюджета, предоставляемых на эти цели»;

пункт 4.1 изложить в следующей редакции:

«4.1. Государственная социальная помощь назначается ГКУ РХ «УСПН» на основании заявления о назначении государственной социальной помощи (далее – заявление) (приложение 1 к Условиям) и документов, предусмотренных приложением 12 к Условиям (применительно к трудной жизненной ситуации гражданина).»;

пункты 4.3–4.5 изложить в следующей редакции:

«4.3. Заявление о назначении социальной помощи, а также заявление об изменении способа доставки выплат в связи с предоставлением социальной помощи (приложение 11) подаются гражданином в ГКУ РХ «УСПН» по месту жительства или месту пребывания от себя лично (для малоимущих одиноко проживающих граждан) или от имени своей семьи (далее – заявитель):

в электронном виде с использованием единого портала;

через государственное автономное учреждение Республики Хакасия «Многофункциональный центр организации централизованного предоставления государственных и муниципальных услуг Республики Хакасия» (далее – ГАУ РХ «МФЦ Хакасии»);

лично.

При наличии зарегистрированного в органе социальной защиты населения заявления повторно поданное тем же заявителем заявление не рассматривается.

Подача заявления о назначении, а также заявления об изменении способа доставки посредством единого портала осуществляется с использованием простой электронной подписи, ключ которой получен при личной явке в соответствии с Правилами использования простой электронной подписи при оказании

Правилами использования простой электронной подписи при оказании государственных и муниципальных услуг, утвержденными постановлением Правительства Российской Федерации от 25.01.2013 № 33, или усиленной неквалифицированной электронной подписи, сертификат ключа проверки которой создан и используется в инфраструктуре, обеспечивающей информационно-технологическое взаимодействие информационных систем, используемых для предоставления государственных и муниципальных услуг в электронной форме, в установленном Правительством Российской Федерации порядке.

4.4. Документы (копии документов, сведения), необходимые для назначения государственной социальной помощи на основании социального контракта, примерный перечень которых приводится в приложении 12 к Условиям (далее соответственно – документы (сведения), перечень), запрашиваются ГКУ РХ «УСПН» в порядке межведомственного информационного взаимодействия, в том числе с использованием единой системы межведомственного электронного взаимодействия, в органах и (или) организациях, в распоряжении которых они находятся, и (или) представляются заявителем в соответствии с перечнем (в зависимости от сложившейся конкретной жизненной ситуации). Срок подготовки и направления ответа на межведомственный электронный запрос не может превышать пяти рабочих дней со дня поступления межведомственного электронного запроса в орган и (или) организацию.

Документы (сведения) компетентного органа иностранного государства, подтверждающие размер доходов, полученных заявителем или членами его семьи за пределами Российской Федерации, а также документы (сведения) компетентного органа иностранного государства о регистрации записи акта гражданского состояния и об установлении опеки (попечительства) представляются заявителем с заверенным переводом на русский язык в соответствии с законодательством Российской Федерации.

ГКУ РХ «УСПН» вправе проверять достоверность представленных заявителем документов, а также указанных в заявлении сведений. В этих целях ГКУ РХ «УСПН» вправе запрашивать и безвозмездно получать необходимые документы (сведения) от органов, предоставляющих государственные услуги, органов, предоставляющих муниципальные услуги, иных государственных органов, органов местного самоуправления и подведомственных государственным органам или органам местного самоуправления организаций.

4.5. В случае если заявление подано с использованием единого портала, заявитель в течение десяти рабочих дней со дня регистрации заявления ГКУ РХ «УСПН» представляет недостающие документы (сведения) в соответствии с перечнем (в зависимости от сложившейся конкретной жизненной ситуации).

В таком случае ГКУ РХ «УСПН» не позднее одного рабочего дня с момента регистрации заявления направляется указанным в абзаце первом пункта 4.21.1 Условий способом, в том числе через единый портал заявителю уведомление, содержащее перечень необходимых документов (сведений), которые заявитель обязан представить в срок, предусмотренный абзацем первым настоящего пункта.

В случае если при личном обращении за назначением государственной социальной помощи на основании социального контракта заявителем представлен неполный комплект документов (сведений), заявитель в течение 10 рабочих дней со дня регистрации заявления ГКУ РХ «УСПН» представляет недостающие документы (сведения) в соответствии с перечнем (в зависимости от сложившейся

конкретной жизненной ситуации), список которых предоставляется заявителю ГКУ РХ «УСПН» в день обращения.

Заявитель несет ответственность за неполноту и недостоверность документов (сведений), указанных в заявлении о назначении, в соответствии с законодательством Российской Федерации.

Должностное лицо и (или) работник органа или организации, не представившие (несвоевременно представившие) документы (сведения), запрошенные ГКУ РХ «УСПН» и находящиеся в распоряжении органа или организации, несут ответственность в соответствии с законодательством Российской Федерации.

Заявитель вправе отозвать заявление до принятия решения о назначении государственной социальной помощи, подав соответствующее заявление в ГКУ РХ «УСПН».);

пункт 4.6 признать утратившими силу;

в пункте 4.9 исключить слова «, почтовой связью»;

пункт 4.10 изложить в следующей редакции:

«4.10. ГКУ РХ «УСПН» после приема заявления:

1) проводит проверку представленных гражданином сведений;

2) запрашивает документы, указанные в приложении 12 к Условиям (в зависимости от сложившейся у заявителя трудной жизненной ситуации), если они не были им представлены самостоятельно, в органах государственной власти, государственных внебюджетных фондах и органах местного самоуправления, в подведомственных указанным органам организациях, в распоряжении которых в соответствии с законодательством Российской Федерации имеются соответствующие сведения;

3) рассматривает заявление гражданина об оказании государственной социальной помощи в порядке очередности исходя из даты регистрации заявления;

4) принимает решение о необходимости проведения дополнительной проверки представленных гражданином сведений (комиссионного обследования) в соответствии с пунктом 4.11 Условий и направляет гражданину в порядке, установленном абзацем первым пункта 4.21.1 Условий, уведомление о необходимости проведения дополнительной проверки (комиссионного обследования);

5) составляет программу социальной адаптации совместно с гражданином, явившимся в ГКУ РХ «УСПН», и при необходимости со следующими органами и организациями:

Министерство труда и социальной защиты Республики Хакасия;

Министерство экономического развития Республики Хакасия;

Министерство сельского хозяйства и продовольствия Республики Хакасия;

торгово-промышленная палата Республики Хакасия;

органы местного самоуправления в Республике Хакасия;

организации в сфере труда и занятости;

организации, образующие инфраструктуру поддержки субъектов малого и среднего предпринимательства, в том числе центр «Мой бизнес» Фонда развития Республики Хакасия;

организации в сфере сельского хозяйства, в том числе государственное бюджетное учреждение Республики Хакасия «Информационно-консультационный центр развития агропромышленного комплекса Республики Хакасия»;



иные органы и организации.»;

пункт 4.13 изложить в следующей редакции:

«4.13. Определение состава семьи и исчисление величины среднедушевого дохода семьи гражданина или одиноко проживающего гражданина, дающего право на получение государственной социальной помощи, производятся в соответствии с Федеральным законом от 05.04.2003 № 44-ФЗ «О порядке учета доходов и расчета среднедушевого дохода семьи и дохода одиноко проживающего гражданина для признания их малоимущими и оказания им государственной социальной помощи», постановлением Правительства Российской Федерации от 20.08.2003 № 512 «О перечне видов доходов, учитываемых при расчете среднедушевого дохода семьи и дохода одиноко проживающего гражданина для оказания им государственной социальной помощи».

В соответствии со статьей 13 Федерального закона от 05.04.2003 № 44-ФЗ «О порядке учета доходов и расчета среднедушевого дохода семьи и дохода одиноко проживающего гражданина для признания их малоимущими и оказания им государственной социальной помощи» в состав семьи, определяемый на дату подачи заявления и учитываемый при определении права на оказание государственной социальной помощи на основании социального контракта и при расчете среднедушевого дохода семьи, включаются заявитель, его супруг (супруга), его несовершеннолетние дети, дети, находящиеся под его опекой (попечительством), и его дети в возрасте до 23 лет, обучающиеся в общеобразовательной организации, профессиональной образовательной организации или образовательной организации высшего образования по очной форме обучения (за исключением обучающихся по дополнительным образовательным программам).

В соответствии со статьей 14 Федерального закона от 05.04.2003 № 44-ФЗ «О порядке учета доходов и расчета среднедушевого дохода семьи и дохода одиноко проживающего гражданина для признания их малоимущими и оказания им государственной социальной помощи» в состав семьи, учитываемый при определении права на оказание государственной социальной помощи и при расчете среднедушевого дохода семьи, не включаются:

1) лица, находящиеся на полном государственном обеспечении (за исключением заявителя, а также детей, находящихся под его опекой или попечительством);

2) военнослужащие, проходящие военную службу по призыву, а также военнослужащие, обучающиеся в военных профессиональных образовательных организациях и военных образовательных организациях высшего образования и не заключившие контракт о прохождении военной службы;

3) лица, отбывающие наказание в виде лишения свободы;

4) лица, находящиеся на принудительном лечении по решению суда;

5) лица, в отношении которых применена мера пресечения в виде заключения под стражу;

6) лица, признанные безвестно отсутствующими или объявленные умершими;

7) лица, находящиеся в розыске;

8) несовершеннолетние дети заявителя, дети, находящиеся под опекой (попечительством) заявителя, дети заявителя в возрасте до 23 лет, обучающиеся в общеобразовательной организации, профессиональной образовательной

организации или образовательной организации высшего образования по очной форме обучения, состоящие в браке.»;

пункты 4.14–4.16 признать утратившими силу;

пункт 4.17 изложить в следующей редакции:

«4.17. Для назначения государственной социальной помощи и рассмотрения программы социальной адаптации создается межведомственная комиссия по назначению, определению размера и целесообразности оказания государственной социальной помощи (далее – межведомственная комиссия), состоящая из представителей ГКУ РХ «УСПН» (не менее двух специалистов), специалиста Государственного казенного учреждения Республики Хакасия «Центр занятости населения» (далее - ГКУ РХ ЦЗН), представителей Некоммерческой организации «Фонд развития Республики Хакасия» (по согласованию), представителей органов местного самоуправления (по согласованию), представителей общественных организаций (по согласованию) и иных заинтересованных лиц (по согласованию).

Порядок работы межведомственной комиссии определен приложением 13 к Условиям.

При необходимости на заседание межведомственной комиссии приглашается гражданин, подавший заявление, и члены его семьи для дачи необходимых пояснений, и обсуждения условий социального контракта и мероприятий программы социальной адаптации.

В случае неявки гражданина и (или) членов его семьи на заседание межведомственной комиссии решение межведомственной комиссии об утверждении программы социальной адаптации принимается в отсутствие гражданина и (или) членов его семьи на основании имеющихся в распоряжении межведомственной комиссии достоверных документов и информации.»;

в абзаце первом пункта 4.18 слова «рабочей группы» заменить словами «межведомственной комиссии»;

пункт 4.19 изложить в следующей редакции:

«4.19. Основаниями для отказа в назначении государственной социальной помощи являются:

1) превышение размера среднедушевого дохода семьи или дохода одиноко проживающего гражданина над величиной прожиточного минимума на душу населения, установленной в Республике Хакасия;

2) наличие в заявлении и (или) документах (сведениях) недостоверной и (или) неполной информации, за исключением случая, предусмотренного пунктом 4.21.2 Условий;

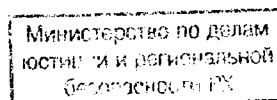
3) непредставление заявителем в ГКУ РХ «УСПН» документов (сведений), необходимых для назначения государственной социальной помощи в сроки, установленные пунктом 4.5 Условий;

4) отсутствие бюджетных ассигнований на заключение новых социальных контрактов в Республике Хакасия в текущем финансовом году;

5) достижение численности получателей государственной социальной помощи на основании социального контракта, установленной пунктом 1.5 Условий;

6) трудоустройство заявителя в период рассмотрения заявления по мероприятию «поиск работы»;

7) наличие у заявителя (члена его семьи) действующего социального контракта;



8) отзыв заявителем заявления до принятия решения о назначении государственной социальной помощи в соответствии с абзацем шестым пункта 4.5 Условий;

9) отказ заявителя от подписания социального контракта или его неявка на подписание социального контракта;

10) наличие у заявителя непогашенной задолженности перед ГКУ РХ «УСПН», в том числе взыскиваемой в судебном порядке, по денежным средствам, выплаченным в соответствии с условиями ранее заключенного социального контракта;

11) несоответствие заявителя и членов его семьи условиям принятия решения о назначении государственной социальной помощи, предусмотренным Условиями, в том числе на основании решения межведомственной комиссии;

12) неполучение гражданином сертификата или иного документа, подтверждающего успешное прохождение обучения для развития предпринимательских компетенций, который предоставляется в случае, предусмотренном абзацем вторым пункта 4.19.3 настоящих Условий (при оказании государственной социальной помощи по мероприятиям «осуществление индивидуальной предпринимательской деятельности» и «ведение личного подсобного хозяйства»).

В случае принятия решения об отказе в назначении государственной социальной помощи в соответствии с настоящим пунктом и пунктом 4.19.1 Условий, в том числе в связи с отсутствием бюджетных ассигнований федерального бюджета, предоставляемых республиканскому бюджету Республики Хакасия в целях предоставления государственной социальной помощи, решение о назначении государственной социальной помощи исключительно за счет средств республиканского бюджета Республики Хакасия принимается в соответствии с Условиями, за исключением случаев наличия оснований для отказа в назначении государственной социальной помощи, предусмотренных статьей 9 Федерального закона от 17.07.1999 № 178-ФЗ «О государственной социальной помощи».);

дополнить пунктами 4.19.1–4.19.3 следующего содержания:

«4.19.1. Дополнительными основаниями для отказа в назначении государственной социальной помощи на основании социального контракта, в случае, когда заявитель ранее являлся получателем такой помощи, являются:

1) наличие завершеного социального контракта по мероприятиям, «поиск работы» и «преодоление трудной жизненной ситуации»;

2) непредставление заявителем в ГКУ РХ «УСПН» документов (сведений), необходимых для контроля реализации и мониторинга ранее заключенного социального контракта;

3) прекращение трудовой деятельности в период действия ранее заключенного социального контракта по мероприятию, «поиск работы» (за исключением случаев сокращения, увольнения в связи с переездом на новое место жительства и иных уважительных причин);

4) прекращение трудовой деятельности в течение 12 месяцев со дня окончания срока действия ранее заключенного социального контракта по мероприятию, «поиск работы» (за исключением случаев сокращения, увольнения в связи с переездом на новое место жительства и иных уважительных причин);

5) прекращение государственной регистрации в качестве индивидуального предпринимателя или снятие заявителя, не являющегося индивидуальным

предпринимателем, с учета в налоговом органе в качестве налогоплательщика налога на профессиональный доход в период действия ранее заключенного социального контракта по мероприятиям, «осуществление индивидуальной предпринимательской деятельности» и «ведение личного подсобного хозяйства»;

6) прекращение государственной регистрации в качестве индивидуального предпринимателя или снятие заявителя, не являющегося индивидуальным предпринимателем, с учета в налоговом органе в качестве налогоплательщика налога на профессиональный доход в течение 12 месяцев со дня окончания срока действия ранее заключенного социального контракта по мероприятиям «осуществление индивидуальной предпринимательской деятельности» и «ведение личного подсобного хозяйства», «преодоление трудной жизненной ситуации»;

7) нецелевое использование получателем государственной социальной помощи на основании социального контракта денежных средств, выплаченных в соответствии с условиями ранее заключенного социального контракта по мероприятиям «осуществление индивидуальной предпринимательской деятельности», «ведение личного подсобного хозяйства»;

8) неисполнение (несвоевременное исполнение) получателем государственной социальной помощи на основании социального контракта мероприятий программы социальной адаптации по причинам, не являющимся уважительными, в соответствии с пунктом 6.5 Условий;

9) полное отсутствие налоговых отчислений в течение 12 месяцев со дня окончания срока действия ранее заключенного социального контракта по мероприятиям «осуществление индивидуальной предпринимательской деятельности» и «ведение личного подсобного хозяйства»;

10) получение заявителем от органов занятости населения единовременной финансовой помощи на содействие началу осуществления предпринимательской деятельности безработных граждан, оказываемой в соответствии с абзацем одиннадцатым подпункта 8 пункта 1 статьи 7.1-1 Закона Российской Федерации от 19.04.1991 № 1032-1 «О занятости населения в Российской Федерации» (при оказании государственной социальной помощи по мероприятиям «осуществление индивидуальной предпринимательской деятельности» и «ведение личного подсобного хозяйства»).

4.19.2. ГКУ РХ «УСПН» проверяется наличие оснований для отказа в назначении государственной социальной помощи, указанных в пункте 4.19 Условий, в том числе по социальным контрактам, ранее заключенным в другом субъекте Российской Федерации, отличном от Республики Хакасия, через государственную информационную систему «Единая централизованная цифровая платформа в социальной сфере» и (или) посредством единой системы межведомственного электронного взаимодействия.

Обстоятельства, указанные в подпунктах 1, 3, 5, 7–8 пункта 4.19.1 Условий, являются дополнительными основаниями для отказа в назначении государственной социальной помощи в течение 12 месяцев со дня окончания срока действия ранее заключенного социального контракта.

Обстоятельства, указанные в подпунктах 2, 4, 6, 9–10 пункта 4.19.1 Условий, являются дополнительными основаниями для отказа в назначении государственной социальной помощи в течение 12 месяцев, начиная с месяца, следующего за месяцем, в котором органу социальной защиты населения стало известно о возникновении соответствующих обстоятельств.

4.19.3. В целях принятия решения о необходимости проведения обучения для развития предпринимательских компетенций ГКУ РХ «УСПН» обеспечивает прохождение заявителями, подавшими заявление, отметив в нем мероприятия, «осуществление индивидуальной предпринимательской деятельности» и «ведение личного подсобного хозяйства» и указанными в статье 7 Федерального закона от 17.07.1999 № 178-ФЗ «О государственной социальной помощи», тестирования для определения уровня предпринимательских компетенций, которое проводится с использованием цифровой платформы с механизмом адресного подбора и возможностью дистанционного получения мер поддержки и специальных сервисов субъектами малого и среднего предпринимательства и самозанятыми гражданами в информационно-телекоммуникационной сети «Интернет» (<https://www.msp.rf>).

Заявитель, прошедший тестирование для определения уровня предпринимательских компетенций с неудовлетворительным результатом, до заключения социального контракта проходит обучение для развития предпринимательских компетенций, по результатам которого организациями, образующими инфраструктуру поддержки субъектов малого и среднего предпринимательства, в том числе центром «Мой бизнес» Фонда развития Республики Хакасия, предоставляется сертификат или иной документ, подтверждающий успешное прохождение такого обучения.

Обучение для развития предпринимательских компетенций осуществляется без взимания платы с заявителя в организациях, образующих инфраструктуру поддержки субъектов малого и среднего предпринимательства, в том числе в центре «Мой бизнес» Фонда развития Республики Хакасия, по программам обучения продолжительностью шестнадцать и более академических часов, отобранных Министерством экономического развития Российской Федерации в рамках реализации национального проекта «Малое и среднее предпринимательство и поддержка индивидуальной предпринимательской инициативы».

В случае неполучения заявителем сертификата или иного документа, подтверждающего успешное прохождение обучения для развития предпринимательских компетенций, принимается решение об отказе в назначении государственной социальной помощи по мероприятиям, «осуществление индивидуальной предпринимательской деятельности» и «ведение личного подсобного хозяйства», либо предлагается изменить заявителю основное мероприятие, по которому он желал заключить социальный контракт, с мероприятий «осуществление индивидуальной предпринимательской деятельности» и «ведение личного подсобного хозяйства», на мероприятия «поиск работы» или «преодоление трудной жизненной ситуации».

Порядок прохождения тестирования для определения уровня предпринимательских компетенций и оценки результатов такого тестирования, а также формы тестирования, включая вопросы, содержащиеся в таких формах, устанавливаются Министерством экономического развития Российской Федерации по согласованию с Министерством труда и социальной защиты Российской Федерации.»;

в пункте 4.20 слова «рабочая группа» в соответствующем падеже заменить словами «межведомственная комиссия» в соответствующем падеже;

пункт 4.21 изложить в следующей редакции:

«4.21. Решение о назначении либо об отказе в назначении государственной социальной помощи на основании социального контракта принимается ГКУ РХ

«УСПН» в течение десяти рабочих дней со дня регистрации заявления и представления при необходимости заявителем недостающих документов (сведений) в соответствии с пунктом 4.5 настоящих Условий.

Срок вынесения решения о назначении либо об отказе в назначении государственной социальной помощи на основании социального контракта продлевается на 20 рабочих дней в следующих случаях:

1) необходимость проведения дополнительной проверки (комиссионного обследования) ГКУ РХ «УСПН» представленных заявителем документов (сведений);

2) непоступление документов (сведений), запрашиваемых в рамках межведомственного электронного взаимодействия в срок, указанный в пункте 4.4 Условий;

3) необходимость прохождения тестирования для определения уровня предпринимательских компетенций в соответствии с пунктом 4.19.3 Условий;

4) необходимость прохождения обучения для развития предпринимательских компетенций, в соответствии с абзацем вторым пункта 4.19.3 Условий;

5) необходимость подготовки или доработки бизнес-плана при подаче заявления по мероприятию «осуществление индивидуальной предпринимательской деятельности»;

дополнить пунктами 4.21.1–4.21.2 следующего содержания:

«4.21.1. В случае продления срока принятия решения о назначении либо об отказе в назначении государственной социальной помощи на основании социального контракта ГКУ РХ «УСПН» не позднее одного рабочего дня со дня такого продления заявителю направляется соответствующее письменное уведомление на адрес электронной почты гражданина или на его почтовый адрес, уведомление также может быть получено заявителем самостоятельно при явке в ГКУ РХ «УСПН» или с использованием единого портала.

ГКУ РХ «УСПН» не позднее одного рабочего дня со дня принятия решения о назначении государственной социальной помощи либо об отказе в ее назначении направляется заявителю соответствующее уведомление с решением в порядке, установленном абзацем первым настоящего пункта, в том числе с использованием единого портала. В случае принятия решения об отказе в назначении государственной социальной помощи указанное уведомление направляется с указанием аргументированного обоснования.

4.21.2. В случае установления факта наличия в заявлении о назначении и (или) документах (сведениях), представленных заявителем, недостоверной и (или) неполной информации, ГКУ РХ «УСПН» вправе вернуть такие заявления и (или) документы (сведения) заявителю на доработку с указанием информации, подлежащей корректировке.

В этом случае срок принятия решения о назначении либо об отказе в назначении государственной социальной помощи приостанавливается до момента представления заявителем доработанного заявления о назначении и (или) доработанных документов (сведений), но не более чем на пять рабочих дней.

Заявитель представляет в ГКУ РХ «УСПН» доработанное заявление о назначении и (или) доработанные документы (сведения) в течение пяти рабочих дней со дня получения заявления о назначении и (или) документов (сведений) от ГКУ РХ «УСПН».

Срок принятия решения о назначении либо об отказе в назначении государственной социальной помощи возобновляется со дня поступления в ГКУ РХ «УСПН» доработанного заявления о назначении и (или) доработанных документов (сведений).»;

в пункте 4.22 слова «рабочей группой» заменить словами «межведомственной комиссией»;

в пункте 4.24:

абзацы второй и третий подпункта 1 изложить в следующей редакции:

«заклучение получателем государственной социальной помощи на основании социального контракта трудового договора (служебного контракта) в период действия социального контракта;

повышение среднедушевого дохода по истечении срока действия социального контракта;»;

абзацы второй и третий подпункта 2 изложить в следующей редакции:

«государственная регистрация в качестве индивидуального предпринимателя или постановка на учет в налоговом органе в качестве налогоплательщика налога на профессиональный доход (в случае отсутствия такой регистрации или такой постановки на учет на дату заключения социального контракта);

повышение среднедушевого дохода по истечении срока действия социального контракта;»;

абзацы второй и третий подпункта 3 изложить в следующей редакции:

«постановка на учет в налоговом органе в качестве налогоплательщика налога на профессиональный доход (в случае отсутствия такой постановки на учет на дату заключения социального контракта);

повышение среднедушевого дохода по истечении срока действия социального контракта;»;

абзац второй подпункта 4 изложить в следующей редакции:

«преодоление семьей (одиноко проживающим гражданином) трудной жизненной ситуации по истечении срока действия социального контракта.»;

пункт 5.1 признать утратившим силу;

пункты 5.2–5.9 изложить в следующей редакции:

«5.2. В рамках оказания государственной социальной помощи на основании социального контракта ГКУ РХ «УСПН» по мероприятию «поиск работы», обязано:

1) оказывать совместно с ГКУ РХ «ЦЗН», органами местного самоуправления и организациями в сфере труда и занятости содействие в поиске получателем государственной социальной помощи работы с последующим трудоустройством;

2) осуществлять ежемесячную денежную выплату получателю государственной социальной помощи в соответствии с подпунктом 1 пункта 2.1 Условий;

3) оказывать содействие совместно с ГКУ РХ «ЦЗН» получателю государственной социальной помощи в прохождении профессионального обучения или получении дополнительного профессионального образования в соответствии с подпунктом 9 пункта 2.1 Условий;

4) осуществлять ежемесячную денежную выплату получателю государственной социальной помощи в период прохождения профессионального обучения или получения дополнительного профессионального образования в

соответствии с пунктом 9 пункта 2.1 Условий;

5) возместить расходы работодателю на прохождение получателем государственной социальной помощи стажировки, если указанное обязательство предусмотрено программой социальной адаптации, в соответствии с пунктом 2.1 Условий.

5.3. Получатель государственной социальной помощи на основании социального контракта по мероприятию «поиск работы» обязан:

1) встать на учет в ГКУ РХ «УСПН» в качестве безработного или ищущего работу (в случае отсутствия такого статуса на дату заключения социального контракта);

2) зарегистрироваться в единой цифровой платформе в сфере занятости и трудовых отношений «Работа в России» (в случае отсутствия такой регистрации на дату заключения социального контракта);

3) осуществить поиск работы с последующим заключением трудового договора (служебного контракта) в период действия социального контракта;

4) пройти в период действия социального контракта профессиональное обучение или получить дополнительное профессиональное образование, если указанное обязательство предусмотрено программой социальной адаптации;

5) пройти в период действия социального контракта стажировку с последующим заключением трудового договора (служебного контракта), если указанное обязательство предусмотрено программой социальной адаптации;

6) осуществлять трудовую деятельность в период действия социального контракта и не менее чем в течение 12 месяцев со дня окончания срока действия социального контракта;

7) представлять документы (сведения), необходимые для контроля за выполнением обязательств, предусмотренных социальным контрактом, и мероприятий, предусмотренных программой социальной адаптации, контроля за целевым использованием денежных средств, выплаченных в соответствии с условиями социального контракта и программы социальной адаптации, а также для реализации пунктов 2.1, 4.24 Условий, пунктов 4, 5 Порядка проведения оценки эффективности и мониторинга оказания государственной социальной помощи на основании социального контракта, утвержденного настоящим постановлением, если они не могут быть получены в порядке межведомственного информационного взаимодействия, в том числе с использованием единой системы межведомственного электронного взаимодействия, в органах и (или) организациях, в распоряжении которых они находятся;

8) уведомить ГКУ РХ «УСПН» в течение трех рабочих дней о досрочном прекращении выполнения мероприятий программы социальной адаптации, трудовой деятельности в период действия социального контракта.

5.4. В рамках оказания государственной социальной помощи на основании социального контракта ГКУ РХ «УСПН» по мероприятию, «осуществление индивидуальной предпринимательской деятельности», обязано:

1) оказывать совместно с Министерством экономического развития Республики Хакасия, Министерством сельского хозяйства и продовольствия Республики Хакасия, ГКУ РХ «ЦЗН», органами местного самоуправления и организациями, образующими инфраструктуру поддержки малого и среднего предпринимательства, в том числе центром «Мой бизнес» Фонда развития Республики Хакасия, государственным бюджетным учреждением Республики



Хакасия «Информационно-консультационный центр развития агропромышленного комплекса Республики Хакасия» (далее совместно – инфраструктура поддержки) содействие получателю государственной социальной помощи в создании условий для осуществления предпринимательской деятельности;

2) оказывать совместно с инфраструктурой поддержки информационно-консультационное сопровождение получателей государственной социальной помощи, включая разработку и доработку (при необходимости) бизнес-плана, как в период рассмотрения заявления, так и в период реализации социального контракта;

3) организовать прохождение тестирования для определения уровня предпринимательских компетенций в соответствии с пунктом 4.19.3 Условий до заключения социального контракта;

4) оказывать содействие получателю государственной социальной помощи в прохождении профессионального обучения или получении дополнительного профессионального образования в соответствии с подпунктом 9 пункта 2.1 Условий;

5) осуществлять проверку государственной регистрации в качестве индивидуального предпринимателя или постановки на учет в качестве налогоплательщика налога на профессиональный доход при принятии решения о назначении государственной социальной помощи;

6) осуществлять получателю государственной социальной помощи денежную выплату в соответствии с подпунктом 3 пункта 2.1 Условий с целью осуществления им предпринимательской деятельности в соответствии с условиями социального контракта;

7) представлять в Федеральную налоговую службу сведения в отношении оказанной государственной социальной помощи на основании социального контракта в целях ведения единого реестра субъектов малого и среднего предпринимательства - получателей поддержки в соответствии с Федеральным законом от 24.07.2007 № 209-ФЗ «О развитии малого и среднего предпринимательства в Российской Федерации».

5.5. Получатель государственной социальной помощи на основании социального контракта по мероприятию «осуществление индивидуальной предпринимательской деятельности, обязан:

1) зарегистрироваться в качестве индивидуального предпринимателя или встать на учет в налоговом органе в качестве налогоплательщика налога на профессиональный доход (при условии, что гражданин не зарегистрирован в качестве индивидуального предпринимателя, не состоит на учете в налоговом органе в качестве налогоплательщика налога на профессиональный доход на дату заключения социального контракта);

2) пройти тестирование для определения уровня предпринимательских компетенций в соответствии с пунктом 4.19.3 Условий до заключения социального контракта;

3) до заключения социального контракта пройти обучение для развития предпринимательских компетенций в соответствии с абзацем вторым пункта 4.19.3 Условий в случае получения неудовлетворительного результата по итогам прохождения тестирования для определения уровня предпринимательских компетенций;

4) пройти в период действия социального контракта профессиональное обучение или получить дополнительное профессиональное образование, если

указанное обязательство предусмотрено программой социальной адаптации;

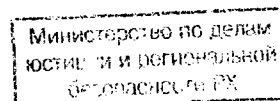
5) при необходимости приобрести в период действия социального контракта основные средства, материально-производственные запасы, необходимые для осуществления предпринимательской деятельности, оплатить расходы, связанные с подготовкой и оформлением разрешительной документации, необходимой для осуществления предпринимательской деятельности, с приобретением программного обеспечения и (или) неисключительных прав на программное обеспечение, а также с приобретением носителей электронной подписи (не более 10 процентов назначаемой выплаты), принять имущественные обязательства (не более 15 процентов назначаемой выплаты), необходимые для осуществления предпринимательской деятельности, оплатить расходы на размещение и (или) продвижение продукции (товаров, работ, услуг) на торговых площадках (сайтах), функционирующих в информационно - телекоммуникационной сети «Интернет», а также в сервисах размещения объявлений и социальных сетях (не более 5 процентов назначаемой выплаты), и представить в ГКУ РХ «УСПН» подтверждающие документы;

б) возратить денежные средства, полученные в качестве государственной социальной помощи, в полном объеме и в течение 30 дней со дня прекращения государственной регистрации в качестве индивидуального предпринимателя (в случае ее прекращения в период действия социального контракта по собственной инициативе) либо со дня снятия гражданина, не являющегося индивидуальным предпринимателем, с учета в налоговом органе в качестве налогоплательщика налога на профессиональный доход, а также в случае выявления ГКУ РХ «УСПН» факта нецелевого использования получателем государственной социальной помощи денежных средств, выплаченных в соответствии с условиями социального контракта, или в случае неисполнения (несвоевременного исполнения) получателем государственной социальной помощи мероприятий программы социальной адаптации по причинам, не являющимся уважительными;

7) осуществлять предпринимательскую деятельность, в том числе в качестве налогоплательщика налога на профессиональный доход, в период срока действия социального контракта и не менее чем в течение 12 месяцев со дня окончания срока действия социального контракта;

8) представлять документы (сведения), необходимые для контроля за выполнением обязательств, предусмотренных социальным контрактом, и мероприятий, предусмотренных программой социальной адаптации, контроля за целевым использованием денежных средств, выплаченных в соответствии с условиями социального контракта и программы социальной адаптации, а также для реализации пункта 4.24 Условий, пунктов 4, 5 Порядка проведения оценки эффективности и мониторинга оказания государственной социальной помощи на основании социального контракта, утвержденного настоящим постановлением, если они не могут быть получены в порядке межведомственного информационного взаимодействия, в том числе с использованием единой системы межведомственного электронного взаимодействия, в органах и (или) организациях, в распоряжении которых они находятся;

9) уведомить ГКУ РХ «УСПН» в течение трех рабочих дней о досрочном прекращении выполнения мероприятий программы социальной адаптации, предпринимательской деятельности в период действия социального контракта.



5.6. В рамках оказания государственной социальной помощи на основании социального контракта ГКУ РХ «УСПН» по мероприятию, «ведение личного подсобного хозяйства», обязано:

1) оказывать совместно с Министерством сельского хозяйства и продовольствия Республики Хакасия, ГКУ РХ «ЦЗН», органами местного самоуправления, организациями, образующими инфраструктуру поддержки малого и среднего предпринимательства, в том числе центром «Мой бизнес» Фонда развития Республики Хакасия, и иными органами и (или) организациями в сфере сельского хозяйства содействие получателю государственной социальной помощи в осуществлении ведения им личного подсобного хозяйства и реализации продукции личного подсобного хозяйства;

2) оказывать совместно с органами и организациями, указанными в подпункте 1 настоящего пункта, информационно-консультационное сопровождение граждан как в период рассмотрения заявления о назначении, так и в период реализации социального контракта;

3) организовать прохождение тестирования для определения уровня предпринимательских компетенций в соответствии с пунктом 4.19.3 настоящих Условий до заключения социального контракта;

4) оказывать содействие получателю государственной социальной помощи в прохождении профессионального обучения или получении дополнительного профессионального образования в соответствии с пунктами 2.1, 4.24 настоящих Условий, пунктов 4, 5 Порядка проведения оценки эффективности и мониторинга оказания государственной социальной помощи на основании социального контракта, утвержденного настоящим постановлением;»;

5) осуществлять проверку постановки на учет в качестве налогоплательщика налога на профессиональный доход при принятии решения о назначении государственной социальной помощи;

6) осуществлять получателю государственной социальной помощи денежную выплату с целью ведения им личного подсобного хозяйства в соответствии с подпунктом 4 пункта 2.1 Условий;

7) представлять в Федеральную налоговую службу сведения в отношении оказанной государственной социальной помощи в целях ведения единого реестра субъектов малого и среднего предпринимательства - получателей поддержки в соответствии с Федеральным законом от 24.07.2007 № 209-ФЗ «О развитии малого и среднего предпринимательства в Российской Федерации».

5.7. Получатель государственной социальной помощи на основании социального контракта по мероприятию «ведение личного подсобного хозяйства» обязан:

1) встать на учет в налоговом органе в качестве налогоплательщика налога на профессиональный доход (при условии, что гражданин не состоит на таком учете на дату заключения социального контракта);

2) пройти тестирование для определения уровня предпринимательских компетенций в соответствии с пунктом 4.19.3 Условий до заключения социального контракта;

3) до заключения социального контракта пройти обучение для развития предпринимательских компетенций в соответствии с абзацем вторым пункта 4.19.3 Условий в случае получения неудовлетворительного результата по итогам прохождения тестирования для определения уровня предпринимательских

компетенций;

4) пройти в период действия социального контракта профессиональное обучение или получить дополнительное профессиональное образование, если указанное обязательство предусмотрено программой социальной адаптации;

5) при необходимости приобрести в период действия социального контракта товары, необходимые для ведения личного подсобного хозяйства, основные средства, а также продукцию, относимую к сельскохозяйственной продукции в соответствии с постановлением Правительства Российской Федерации от 25.07.2006 № 458 «Об отнесении видов продукции к сельскохозяйственной продукции и к продукции первичной переработки, произведенной из сельскохозяйственного сырья собственного производства», и представить в ГКУ РХ «УСПН» подтверждающие документы;

6) осуществлять реализацию сельскохозяйственной продукции, произведенной и (или) переработанной при ведении личного подсобного хозяйства в качестве налогоплательщика налога на профессиональный доход;

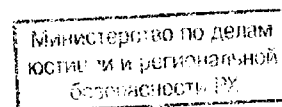
7) возратить денежные средства, полученные в качестве государственной социальной помощи, в полном объеме и в срок не позднее 30-го дня со дня снятия гражданина, не являющегося индивидуальным предпринимателем, с учета в налоговом органе в качестве налогоплательщика налога на профессиональный доход (в случае снятия с такого учета в период действия социального контракта по собственной инициативе), а также в случае выявления ГКУ РХ «УСПН» факта нецелевого использования получателем государственной социальной помощи денежных средств, выплаченных в соответствии с условиями социального контракта, или в случае неисполнения (несвоевременного исполнения) получателем государственной социальной помощи мероприятий программы социальной адаптации по не являющимся уважительными причинам, перечень которых установлен пунктом 6.5 Условий;

8) вести личное подсобное хозяйство в период срока действия социального контракта и не менее чем в течение 12 месяцев со дня окончания срока действия социального контракта;

9) представлять документы (сведения), необходимые для контроля за выполнением обязательств, предусмотренных социальным контрактом, и мероприятий, предусмотренных программой социальной адаптации, контроля за целевым использованием денежных средств, выплаченных в соответствии с условиями социального контракта и программы социальной адаптации, а также для реализации пунктов 4.24 Условий, пунктов 4, 5 Порядка проведения оценки эффективности и мониторинга оказания государственной социальной помощи на основании социального контракта, утвержденного настоящим постановлением, если они не могут быть получены в порядке межведомственного информационного взаимодействия, в том числе с использованием единой системы межведомственного электронного взаимодействия, в органах и (или) организациях, в распоряжении которых они находятся;

10) уведомить ГКУ РХ «УСПН» в течение трех рабочих дней о досрочном прекращении выполнения мероприятий программы социальной адаптации, ведения личного подсобного хозяйства в период действия социального контракта.

5.8. В рамках оказания государственной социальной помощи на основании социального контракта ГКУ РХ «УСПН» по мероприятию, «преодоление трудной жизненной ситуации», обязано:



1) оказывать содействие в исполнении мероприятий программы социальной адаптации;

2) осуществлять денежную выплату получателю государственной социальной помощи на основании социального контракта в соответствии с подпунктом 8 пункта 2.1 Условий.

5.9. Получатель государственной социальной помощи на основании социального контракта по мероприятию «преодоление трудной жизненной ситуации» настоящих Правил, обязан:

1) выполнить мероприятия, предусмотренные социальным контрактом и программой социальной адаптации;

2) с целью удовлетворения текущих потребностей приобрести товары первой необходимости, одежду, обувь, лекарственные препараты, товары для ведения личного подсобного хозяйства, пройти лечение, профилактический медицинский осмотр в целях стимулирования ведения здорового образа жизни, а также приобрести товары для обеспечения потребности в товарах и услугах дошкольного и школьного образования и представить в ГКУ РХ «УСПН» подтверждающие документы;

3) представлять документы (сведения), необходимые для контроля за выполнением обязательств, предусмотренных социальным контрактом, и мероприятий, предусмотренных программой социальной адаптации, контроля за целевым использованием денежных средств, выплаченных в соответствии с условиями социального контракта и программы социальной адаптации, а также для реализации пункта 4.24 Условий, пунктов 4, 5 Порядка проведения оценки эффективности и мониторинга оказания государственной социальной помощи на основании социального контракта, утвержденного настоящим постановлением, если они не могут быть получены в порядке межведомственного информационного взаимодействия, в том числе с использованием единой системы межведомственного электронного взаимодействия, в органах и (или) организациях, в распоряжении которых они находятся;

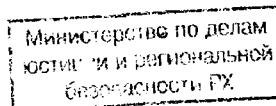
представлять подписанный получателем государственной социальной помощи список товаров первой необходимости и лекарственных препаратов, приобретенных в соответствии с абзацем первым настоящего подпункта, без представления подтверждающих документов, в случае если ежемесячно предоставляется денежная выплата по мероприятию «преодоление трудной жизненной ситуации»»;

пункт 5.18 изложить в следующей редакции:

«5.18. С целью реализации мероприятий, указанных в пункте 2.1 Условий, ГКУ РХ «УСПН», исходя из условий жизни семьи (одиноко проживающего гражданина), оказывает содействие в получении ею (им) иных видов поддержки, в том числе:

1) в получении мер социальной поддержки, предусмотренных федеральными законами, актами Президента Российской Федерации и Правительства Российской Федерации, законодательством субъектов Российской Федерации, актами органов местного самоуправления;

2) в направлении на ежегодное прохождение профилактического медицинского осмотра или диспансеризации, а также на проведение вакцинации в соответствии с национальным календарем профилактических прививок при отсутствии медицинских противопоказаний;



3) в направлении несовершеннолетних членов семьи получателя государственной социальной помощи на основании социального контракта в дошкольную образовательную организацию;

4) в организации ухода за нетрудоспособными членами семьи получателя государственной социальной помощи на основании социального контракта;

5) в получении иных видов поддержки в соответствии с нормативным правовым актом Республики Хакасия.»;

в пункте 5.20:

в абзаце третьем слова «рабочей группы» заменить словами «межведомственной комиссии»;

дополнить абзацем пятым следующего содержания:

«В случае внесения изменений в социальный контракт и (или) программу социальной адаптации ГКУ РХ «УСПН» в течение трех рабочих дней со дня внесения изменений в программу социальной адаптации направляется соответствующее уведомление получателю государственной социальной помощи указанным в абзаце первом пункта 4.21.1 Условий способом, в том числе с использованием единого портала.»;

пункт 5.21 изложить в следующей редакции:

«5.21. ГКУ РХ «УСПН» вносит в государственную информационную систему «Единая централизованная цифровая платформа в социальной сфере» информацию об оказании государственной социальной помощи на основании социального контракта.»;

дополнить пунктами 5.22–5.23 следующего содержания:

«5.22. Взаимодействие ГКУ РХ «УСПН» с ГКУ РХ «ЦЗН», исполнительными органами Республики Хакасия и органами местного самоуправления в Республике Хакасия при оказании государственной социальной помощи осуществляется в соответствии с частью 4 статьи 81 Федерального закона от 17.07.1999 № 178-ФЗ «О государственной социальной помощи».

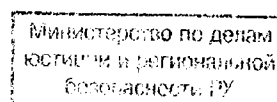
5.23. Перечисление денежных средств гражданину при оказании государственной социальной помощи осуществляется Министерством труда и социальной защиты Республики Хакасия на открытые гражданину в кредитной организации банковские счета, указанные в его заявлении.

В случае невозможности зачисления денежных средств на счет по реквизитам, указанным в заявлении или заявлении об изменении способа доставки, в том числе с учетом возвратов заявок на перечисление средств кредитной организацией, ГКУ РХ «УСПН» не позднее третьего рабочего дня с момента установления факта невозможности указанного зачисления направляется соответствующее уведомление получателю государственной социальной помощи указанным в абзаце первом пункта 4.21.1 Условий способом, в том числе с использованием единого портала.

Получатель государственной социальной помощи вправе обратиться в ГКУ РХ «УСПН» в целях изменения способа доставки денежных средств, включая изменение реквизитов счета в кредитной организации, по которым производится начисление денежных средств, с заявлением об изменении способа доставки государственной социальной помощи по форме согласно приложению 11 к Условиям в соответствии с пунктом 4.3 Условий.»;

пункты 6.3–6.4 изложить в следующей редакции:

«6.3. Решение о прекращении предоставления государственной социальной



помощи (далее – решение о прекращении) досрочно принимается в одностороннем порядке ГКУ РХ «УСПН» и оформляется его соответствующим приказом в следующих случаях:

- 1) государственная регистрация смерти (объявление умершим, признание безвестно отсутствующим) получателя государственной социальной помощи;
- 2) признание судом получателя государственной социальной помощи недееспособным или ограниченно дееспособным;
- 3) объявление в розыск получателя государственной социальной помощи;
- 4) выявление факта представления получателем государственной социальной помощи документов (сведений), содержащих неполную и (или) недостоверную информацию, если это влечет утрату права на государственную социальную помощь;
- 5) направление получателя государственной социальной помощи на основании социального контракта в места лишения свободы для отбывания наказания или применение в его отношении меры пресечения в виде заключения под стражу;
- 6) направление получателя государственной социальной помощи на принудительное лечение по решению суда;
- 7) переезд получателя государственной социальной помощи на основании социального контракта на постоянное место жительства (место пребывания) в другой субъект Российской Федерации;
- 8) нецелевое использование получателем государственной социальной помощи на основании социального контракта средств государственной социальной помощи;
- 9) неисполнение мероприятий, предусмотренных программой социальной адаптации, получателем государственной социальной помощи по причинам, не являющимся уважительными, перечень которых установлен пунктом 6.5 Условий;
- 10) прекращение осуществления гражданином трудовой деятельности в рамках трудового договора (служебного контракта), заключенного в период действия социального контракта (за исключением случая, предусмотренного абзацем шестым подпункта 1 пункта 2.1 Условий).

6.4. ГКУ РХ «УСПН» вправе осуществлять проверку наступления обстоятельств, указанных в пункте 6.3 Условий, в порядке, определенном абзацем первым пункта 4.19.2 Условий.

При наступлении у получателя государственной социальной помощи указанных обстоятельств ГКУ РХ «УСПН» оказание государственной социальной помощи на основании социального контракта прекращается, начиная с месяца, следующего за месяцем, в котором ему стало известно о возникновении соответствующих обстоятельств.

В таком случае ГКУ РХ «УСПН» не позднее 3-го рабочего дня со дня прекращения оказания государственной социальной помощи направляется соответствующее уведомление получателю государственной социальной помощи способом, указанным в абзаце первом пункта 4.21.1 Условий, в том числе с использованием единого портала.»;

в пункте 7.2 слова «рабочая группа» в соответствующем падеже заменить словами «межведомственная комиссия» в соответствующем падеже;

приложение 1 изложить в следующей редакции:

**«Приложение 1  
к Условиям и порядку назначения и выплаты  
государственной социальной помощи  
на основании социального контракта  
в Республике Хакасия»**

**Форма заявления  
о назначении государственной социальной помощи на основании социального  
контракта <1>**

**В Государственное казенное учреждение  
Республики Хакасия «Управление  
социальной поддержки населения»**

Прошу назначить государственную социальную помощь на основании социального контракта (далее - социальный контракт).

**1. Сведения о заявителе**

**ОСНОВНЫЕ СВЕДЕНИЯ**

Фамилия

Имя

Отчество (при наличии)

СНИЛС

Гражданство

Сведения о документе,  
удостоверяющем личность (вид, дата  
выдачи, реквизиты) <2>

Дата рождения (дд.мм.гггг)

Семейное положение (в браке не  
состоял (не состояла), состою в браке,  
разведен (разведена), вдовец (вдова)

Адрес регистрации по месту  
жительства (месту пребывания) <3>

Реквизиты записи акта о заключении  
(расторжении) брака <4>

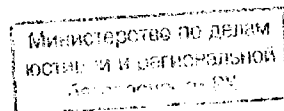
(номер записи акта)

(дата составления записи акта)

(наименование органа, которым  
произведена государственная регистрация  
акта гражданского состояния)

Запись акта о заключении  
(расторжении) брака была сделана

да/нет  
(нужное подчеркнуть)





компетентным органом иностранного государства <4>

Реквизиты записи акта о смерти супруга <5>

(номер записи акта)

(дата составления записи акта)

(наименование органа, которым произведена государственная регистрация акта гражданского состояния)

Запись акта о смерти супруга была сделана компетентным органом иностранного государства <5>

да/нет  
(нужное подчеркнуть)

Место работы <6>

ИНН работодателя (налогового агента) <7>

Фамилия, имя, отчество (при наличии), дата рождения, СНИЛС нетрудоспособного лица, за которым осуществлялся оформленный в соответствии с законодательством Российской Федерации уход в период расчета среднедушевого дохода семьи <8>

#### ДОПОЛНИТЕЛЬНЫЕ СВЕДЕНИЯ

Основное мероприятие, по которому желаю заключить социальный контракт

- Поиск работы <9>
- Осуществление индивидуальной предпринимательской деятельности <10>
- Ведение личного подсобного хозяйства <11>
- Осуществление иных мероприятий, направленных на преодоление гражданином трудной жизненной ситуации <12>

(нужное отметить)

Желание в рамках социального контракта пройти дополнительное обучение/профессиональную переподготовку <13>

да/нет  
(нужное подчеркнуть)

Наличие подготовленного бизнес-плана  
<14>

да/нет  
(нужное подчеркнуть)

Контактные данные  
(номер телефона, адрес электронной  
почты)

2. Сведения о супруге заявителя <15>

Фамилия

Имя

Отчество (при наличии)

СНИЛС

Сведения о документе,  
удостоверяющем личность (вид, дата  
выдачи, реквизиты) <2>

Дата рождения (дд.мм.гггг)

Место работы <6>

ИНН работодателя (налогового агента)  
<7>

Фамилия, имя, отчество (при наличии),  
дата рождения, СНИЛС  
нетрудоспособного лица, за которым  
осуществлялся оформленный в  
соответствии с законодательством  
Российской Федерации уход в период  
расчета среднедушевого дохода семьи  
<8>

В отношении супруга (супруги)  
применена мера пресечения в виде  
заключения под стражу или супруг  
(супруга) отбывает в настоящее время  
наказание в местах лишения свободы

да/нет  
(нужное подчеркнуть)

(субъект Российской Федерации, в  
котором в отношении гражданина  
применена мера в виде заключения под  
стражу или в котором гражданин отбывает  
в настоящее время наказание в местах  
лишения свободы)

3. Сведения о детях заявителя <16>

ОСНОВНЫЕ СВЕДЕНИЯ

Фамилия

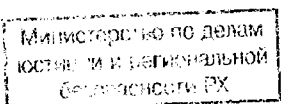
Имя

Отчество (при наличии)

СНИЛС

Реквизиты записи акта о рождении

(номер записи акта)



Запись акта о рождении ребенка была  
сделана компетентным органом  
иностранного государства

(дата составления записи акта)

(наименование органа, которым  
произведена государственная регистрация  
акта гражданского состояния)

да/нет  
(нужное подчеркнуть)

Сведения о документе,  
удостоверяющем личность (вид, дата  
выдачи, реквизиты) <2>

Дата рождения (дд.мм.гггг)

Заявитель является для ребенка

родителем/иным законным  
представителем  
(нужное подчеркнуть)

Опека (попечительство) установлена  
(установлено) на основании решения  
компетентного органа иностранного  
государства <17>

да/нет  
(нужное подчеркнуть)

#### ДОПОЛНИТЕЛЬНЫЕ СВЕДЕНИЯ

Обучается в общеобразовательной  
организации, профессиональной  
образовательной организации или  
образовательной организации высшего  
образования по очной форме обучения  
(за исключением случаев обучения  
только по дополнительным  
образовательным программам) <18>

да/нет  
(нужное подчеркнуть)

В отношении ребенка применена мера  
пресечения в виде заключения под  
стражу или ребенок отбывает в  
настоящее время наказание в местах  
лишения свободы <19>

да/нет  
(нужное подчеркнуть)

(субъект Российской Федерации, в  
котором в отношении гражданина  
применена мера в виде заключения под  
стражу или в котором гражданин отбывает  
в настоящее время наказание в местах  
лишения свободы)

да/нет  
(нужное подчеркнуть)

Получал трудовые доходы и (или)  
компенсации, выплачиваемые  
государственным органом или  
общественным объединением за время  
исполнения государственных или  
общественных обязанностей, в период,  
за который рассчитывается  
среднедушевой доход семьи <19>

Обучался в общеобразовательной  
организации, профессиональной  
образовательной организации и (или)

да/нет  
(нужное подчеркнуть)

образовательной организации высшего образования по очной форме обучения (за исключением обучения только по дополнительным образовательным программам) в период, за который рассчитывается среднедушевой доход семьи <20>

4. Сделайте отметку в соответствующем квадрате, если одно или несколько из следующих утверждений о вас или членах вашей семьи является верным на момент подачи заявления

Члены вашей семьи проходят военную службу по призыву, являются военнослужащими, обучающимися в военных профессиональных образовательных организациях и военных образовательных организациях высшего образования и не заключившими контракт о прохождении военной службы

Члены вашей семьи находятся на полном государственном обеспечении (за исключением заявителя и детей, находящихся под опекой (попечительством))

Члены вашей семьи признаны безвестно отсутствующими или объявлены умершими

Члены вашей семьи находятся в розыске

Вы или члены вашей семьи призваны на военную службу по мобилизации в Вооруженные Силы Российской Федерации в соответствии с Указом Президента Российской Федерации от 21 сентября 2022 г. № 647 «Об объявлении частичной мобилизации в Российской Федерации» и проходите (проходят) военную службу в настоящее время

Вы или члены вашей семьи постоянно проживали на территориях Донецкой Народной Республики, Луганской Народной Республики, Запорожской области и Херсонской области по состоянию на день принятия в Российскую Федерацию указанных территорий и образования в составе Российской Федерации новых субъектов <21>

5. Сделайте отметку в соответствующем квадрате, если одно или несколько из следующих утверждений о вас или членах вашей семьи являются верными в период, за который рассчитывается среднедушевой доход семьи <22>

Сведения о сумме полученных мною и (или) членами моей семьи алиментов <23> (рублей, копеек) \_\_\_\_\_

Вы или члены вашей семьи получали доходы, полученные от источников за пределами Российской Федерации

Вы или члены вашей семьи получали стипендию или иные денежные выплаты, предусмотренные законодательством Российской Федерации, выплачиваемые лицам, обучающимся в профессиональных образовательных организациях и образовательных организациях высшего образования, лицам, обучающимся по очной форме по программам подготовки научно-педагогических кадров, докторантам образовательных организаций высшего образования и научных организаций и лицам, обучающимся в духовных образовательных организациях, а также компенсационные выплаты указанным категориям граждан в период их нахождения в академическом отпуске по

медицинским показаниям

Вы или члены вашей семьи получали ежемесячное пожизненное содержание судей, вышедших в отставку

Вы или члены вашей семьи получали компенсации, выплачиваемые государственным органом или общественным объединением за время исполнения государственных или общественных обязанностей

Вы или члены вашей семьи получали единовременное пособие при увольнении с военной службы, службы в учреждениях и органах уголовно-исполнительной системы Российской Федерации, органах федеральной службы безопасности, органах государственной охраны Российской Федерации, органах внутренних дел Российской Федерации, таможенных органах Российской Федерации, войсках национальной гвардии Российской Федерации, органах принудительного исполнения Российской Федерации, Главном управлении специальных программ Президента Российской Федерации, а также из иных органов, в которых законодательством Российской Федерации предусмотрено прохождение федеральной государственной службы, связанной с правоохранительной деятельностью

Вы или члены вашей семьи получали пенсии для лиц, проходящих (проходивших) военную службу, службу в учреждениях и органах уголовно-исполнительной системы Российской Федерации, органах федеральной службы безопасности, органах государственной охраны Российской Федерации, органах внутренних дел Российской Федерации, таможенных органах Российской Федерации, войсках национальной гвардии Российской Федерации, органах принудительного исполнения Российской Федерации, Главном управлении специальных программ Президента Российской Федерации, а также в иных органах, в которых законодательством Российской Федерации предусмотрено прохождение федеральной государственной службы, связанной с правоохранительной деятельностью

Вы или члены вашей семьи получали доходы от осуществления предпринимательской деятельности, включая доходы, полученные в результате деятельности крестьянского (фермерского) хозяйства, в том числе созданного без образования юридического лица, доходы от занятия частной практикой и доходы по договорам авторского заказа, договорам об отчуждении исключительного права на результаты интеллектуальной деятельности и лицензионным договорам

**6. Заполните соответствующую информацию о доставке государственной социальной помощи на основании социального контракта**

Прошу государственную социальную помощь на основании социального контракта выплачивать через кредитную организацию:

наименование кредитной организации \_\_\_\_\_

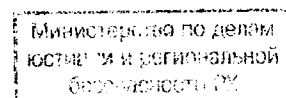
БИК кредитной организации \_\_\_\_\_

номер счета заявителя \_\_\_\_\_

Подпись  
заявителя \_\_\_\_\_

Дата «\_\_» \_\_\_\_\_ 20\_\_ г.

<1> В случае обращения с целью изменения способа доставки государственной социальной помощи на основании социального контракта подается заявление по форме,



предусмотренной приложением к Правилам оказания субъектами Российской Федерации на условиях софинансирования из федерального бюджета государственной социальной помощи на основании социального контракта в части, не определенной Федеральным законом «О государственной социальной помощи», утвержденным постановлением Правительства Российской Федерации от 16 ноября 2023 г. № 1931 «Об оказании субъектами Российской Федерации на условиях софинансирования из федерального бюджета государственной социальной помощи на основании социального контракта в части, не определенной Федеральным законом «О государственной социальной помощи».

<2> В случае указания в качестве документа, удостоверяющего личность:

паспорта гражданина Российской Федерации - указываются серия и номер, дата выдачи паспорта, код подразделения, выдавшего паспорт, наименование органа, выдавшего паспорт;

свидетельства о рождении - указываются реквизиты записи акта о рождении (номер записи акта, дата составления записи акта и наименование органа, которым произведена государственная регистрация акта гражданского состояния).

<3> Указывается адрес регистрации по месту жительства (месту пребывания).

<4> Указываются реквизиты записи акта о заключении брака в случае, если заявитель указал в графе «Семейное положение (в браке не состоял (не состояла), состою в браке, разведен (разведена), вдовец (вдова))» статус «состою в браке», «вдовец (вдова)». Указываются реквизиты записи акта о расторжении брака в случае, если заявитель указал в графе «Семейное положение (в браке не состоял (не состояла), состою в браке, разведен (разведена), вдовец (вдова))» статус «разведен (разведена)».

<5> Указываются в случае, если заявитель указал в графе «Семейное положение (в браке не состоял (не состояла), состою в браке, разведен (разведена), вдовец (вдова))» статус «вдовец (вдова)».

<6> Указывается в случае, если заявитель и (или) его супруг являются военнослужащими, сотрудниками учреждений и органов уголовно-исполнительной системы Российской Федерации, органов федеральной службы безопасности, органов государственной охраны Российской Федерации, органов внутренних дел Российской Федерации, таможенных органов Российской Федерации, войск национальной гвардии Российской Федерации, органов принудительного исполнения Российской Федерации, Главного управления специальных программ Президента Российской Федерации и других органов, в которых законодательством Российской Федерации предусмотрено прохождение федеральной государственной службы, связанной с правоохранительной деятельностью.

<7> Указывается в случае, если заявитель и (или) его супруг являются военнослужащими, сотрудниками войск национальной гвардии Российской Федерации, органов принудительного исполнения Российской Федерации, таможенных органов Российской Федерации, Главного управления специальных программ Президента Российской Федерации.

<8> Указываются в случае, если заявитель и (или) член его семьи осуществляли оформленный в соответствии с законодательством Российской Федерации уход за ребенком-инвалидом в возрасте до 18 лет, или инвалидом с детства I группы, или инвалидом I группы, или престарелым, нуждающимся по заключению лечебного учреждения в постоянном постороннем уходе либо достигшим возраста 80 лет в период расчета среднедушевого дохода семьи. В случае одновременного ухода за несколькими нетрудоспособными лицами в данный период указываются сведения по каждому нетрудоспособному лицу.

<9> Социальный контракт по мероприятию «Поиск работы» заключается на срок не более 9 месяцев, и предусматривает денежные выплаты в размере регионального прожиточного минимума для трудоспособного населения в течение одного месяца после заключения социального контракта, а также в течение 3 месяцев после трудоустройства. В

рамках этого мероприятия гражданину может быть оказана помощь в профессиональной ориентации (подбор подходящих вакансий, постановка на учет в центре занятости населения, помощь в разработке резюме и т.д.). Также перед трудоустройством гражданину может быть организована оплачиваемая стажировка на потенциальном месте работы (на срок не более 3 месяцев). Возмещение расходов работодателю на прохождение стажировки осуществляется в размере фактически понесенных расходов, но не более минимального размера оплаты труда за один месяц с учетом размера страховых взносов. В рамках указанного мероприятия также возможно пройти профессиональное обучение или получить дополнительное профессиональное образование и получать стипендию в период обучения (в размере половины региональной величины прожиточного минимума для трудоспособного населения). Стоимость курса обучения на одного обучающегося не может превышать 30 тыс. рублей.

<10> Социальный контракт по мероприятию «Осуществление индивидуальной предпринимательской деятельности» может быть заключен на период до 12 месяцев. В рамках такого мероприятия гражданину может быть оказано комплексное содействие в разработке и доработке (при необходимости) бизнес-плана. При организации своего дела объем поддержки по такому направлению может достигать 350 тыс. рублей. Выделенные средства можно направить на приобретение основных средств, материально-производственных запасов, покрытие расходов, связанных с подготовкой и оформлением разрешительной документации, приобретение программного обеспечения и (или) неисключительных прав на программное обеспечение, приобретение носителей электронной подписи, принятие имущественных обязательств, размещение и (или) продвижение продукции (товаров, работ, услуг) на торговых площадках (сайтах), функционирующих в информационно-телекоммуникационной сети «Интернет», а также в сервисах размещения объявлений и социальных сетях. Одним из обязательных требований является государственная регистрация в качестве индивидуального предпринимателя или постановка на учет в налоговом органе в качестве налогоплательщика налога на профессиональный доход. В рамках указанного мероприятия гражданин проходит тестирование для определения уровня предпринимательских компетенций до заключения социального контракта. В случае получения неудовлетворительного результата тестирования гражданину будет предложено пройти обучение для развития предпринимательских компетенций до заключения социального контракта. При этом в рамках указанного мероприятия также возможно пройти профессиональное обучение или получить дополнительное профессиональное образование. Стоимость курса обучения на одного обучающегося не может превышать 30 тыс. рублей.

<11> Социальный контракт по мероприятию «Ведение личного подсобного хозяйства» может быть заключен на период до 12 месяцев. Размер единовременной выплаты составляет до 200 тыс. рублей. Средства можно потратить на приобретение товаров, необходимых для ведения личного хозяйства, основных средств товаров, а также продукции, относимой к сельскохозяйственной продукции, утвержденной постановлением Правительства Российской Федерации от 25 июля 2006 г. № 458 «Об отнесении видов продукции к сельскохозяйственной продукции и к продукции первичной переработки, произведенной из сельскохозяйственного сырья собственного производства». Также гражданам оказывается комплексное содействие в производстве и сбыте произведенной продукции. Одним из обязательных требований является постановка на учет в налоговом органе в качестве налогоплательщика налога на профессиональный доход. В рамках указанного мероприятия гражданин проходит тестирование для определения уровня предпринимательских компетенций до заключения социального контракта. В случае получения неудовлетворительного результата тестирования гражданину будет предложено пройти обучение для развития предпринимательских компетенций до заключения социального контракта. При этом в рамках указанного

мероприятия также возможно пройти профессиональное обучение или получить дополнительное профессиональное образование. Стоимость курса обучения на одного обучающегося не может превышать 30 тыс. рублей.

<12> Для граждан, оказавшихся в трудной жизненной ситуации, предусмотрено заключение социального контракта по иным мероприятиям, направленным на ее преодоление. В рамках таких мероприятий гражданину предоставляется ежемесячная денежная выплата в размере регионального прожиточного минимума для трудоспособного населения. Такой контракт заключается на срок не более 6 месяцев. Средства можно потратить на приобретение товаров с целью удовлетворения текущих потребностей семьи получателя государственной социальной помощи на основании социального контракта (продукты питания, одежда, обувь, лекарства и т.д.).

<13> Заполняется в случае, если заявитель в графе «Основное мероприятие, по которому желаю заключить социальный контракт» указал «Поиск работы»/«Осуществление индивидуальной предпринимательской деятельности»/«Ведение личного подсобного хозяйства».

<14> Заполняется в случае, если заявитель в графе «Основное мероприятие, по которому желаю заключить социальный контракт» указал «Осуществление индивидуальной предпринимательской деятельности». Подготовленный бизнес-план (при наличии) прикрепляется к заявлению.

<15> Заполняется в случае, если заявитель указал в графе «Семейное положение (в браке не состоял (не состояла), состою в браке, разведен (разведена), вдовец (вдова)» статус «состою в браке».

<16> Заполняется на каждого ребенка, входящего в состав семьи заявителя, в отдельности (при наличии таких детей).

<17> Заполняется, если в графе «Заявитель является для ребенка» статус «иной законный представитель».

<18> Заполняется в случае, если ребенок старше 18 лет.

<19> Заполняется в случае, если ребенок старше 14 лет.

<20> Заполняется в случае, если заявитель указал в графе «Получал трудовые доходы и (или) компенсации, выплачиваемые государственным органом или общественным объединением за время исполнения государственных или общественных обязанностей, в период, за который рассчитывается среднедушевой доход семьи» статус «да».

<21> В случае постоянного проживания на территориях Донецкой Народной Республики, Луганской Народной Республики, Запорожской области и Херсонской области по состоянию на день принятия в Российскую Федерацию указанных территорий и образования в составе Российской Федерации новых субъектов документы (сведения), необходимые для оказания государственной социальной помощи на основании социального контракта, представляются лично в ГКУ РХ «УСПН», в том числе без перевода на русский язык.

<22> Заявитель с целью уточнения среднедушевого дохода семьи вправе представить документы, подтверждающие:

сумму дохода от занятий предпринимательской деятельностью, включая доходы, полученные в результате деятельности крестьянского (фермерского) хозяйства, в том числе созданного без образования юридического лица, и дохода от занятия частной практикой в период, за который рассчитывается среднедушевой доход семьи;

сумму дохода по договорам авторского заказа, об отчуждении исключительного права на результаты интеллектуальной деятельности в период, за который рассчитывается среднедушевой доход семьи;

сумму дохода за вычетом расходов от деятельности с применением упрощенной системы налогообложения (в случае если гражданин выбрал в качестве объекта налогообложения доходы) в период, за который рассчитывается среднедушевой доход



семьи;

сумму грантов, субсидий и других поступлений, имеющих целевой характер расходования и предоставляемых в рамках поддержки предпринимательства;

сумму доходов в виде процентов по номинальным счетам (вкладам) в банках, открытым на детей в возрасте до 18 лет, находящихся под опекой (попечительством).

<23> Указывается совокупная сумма полученных алиментов заявителем и (или) членами семьи за период, за который рассчитывается среднедушевой доход семьи.»;

приложение 2 признать утратившим силу;

в приложении 4:

в пункте 2.2:

в подпункте 2 цифру «5» заменить цифрой «10»;

подпункт 3 дополнить словами «после подтверждения наличия государственной регистрации в качестве индивидуального предпринимателя или постановки на учет в качестве налогоплательщика налога на профессиональный доход.»;

подпункт 7 пункта 3.2 изложить в следующей редакции:

«7) зарегистрироваться (встать на учет) в налоговом органе в установленном законодательством Российской Федерации порядке в качестве индивидуального предпринимателя или налогоплательщика налога на профессиональный доход для осуществления индивидуальной предпринимательской деятельности (при условии, что гражданин не состоит на указанном учете на дату заключения социального контракта) до перечисления денежной выплаты, назначенной гражданину в соответствии с программой социальной адаптации в рамках социального контракта;

в разделе 4 слова «уровня денежных доходов» заменить словами «среднедушевого дохода»;

в приложении 5:

подпункт 3 пункта 2.2. дополнить словами «после подтверждения постановки на учет в качестве налогоплательщика налога на профессиональный доход.»;

в разделе 4 слова «уровня денежных доходов» заменить словами «среднедушевого дохода»;

дополнить приложениями 11–13 следующего содержания:

«Приложение 11

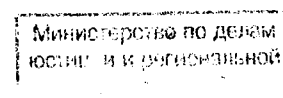
к Условиям и порядку назначения и выплаты государственной социальной помощи на основании социального контракта в Республике Хакасия

Форма

## ЗАЯВЛЕНИЕ

об изменении способа доставки государственной социальной помощи на основании социального контракта

В Государственное казенное учреждение Республики Хакасия «Управление социальной поддержки населения»



От

Фамилия \_\_\_\_\_

Имя \_\_\_\_\_

Отчество (при наличии) \_\_\_\_\_

СНИЛС \_\_\_\_\_

Паспортные данные (серия, дата выдачи,  
выдавший орган) \_\_\_\_\_

Адрес места жительства \_\_\_\_\_

Прошу государственную социальную помощь на основании социального контракта выплачивать через кредитную организацию:

наименование кредитной организации \_\_\_\_\_

БИК кредитной организации заявителя \_\_\_\_\_

номер счета заявителя \_\_\_\_\_

Дата «\_\_» \_\_\_\_\_ 20\_\_ г.

Подпись  
заявителя \_\_\_\_\_

Приложение 12  
к Условиям и порядку назначения и выплаты  
государственной социальной помощи  
на основании социального контракта  
в Республике Хакасия

### ПРИМЕРНЫЙ ПЕРЕЧЕНЬ

документов (копий документов, сведений), необходимых для назначения  
государственной социальной помощи на основании социального контракта

Наименование документа (сведений)	Источник документов(копий документов, сведений) / способ получения
Сведения о рождении (за исключением случаев регистрации записи соответствующего акта компетентным органом иностранного государства)	ФНС России (Единый государственный реестр записей актов гражданского состояния) / посредством единой системы межведомственного электронного взаимодействия; ФНС России (единый федеральный информационный регистр, содержащий сведения о населении Российской Федерации) / посредством единой системы межведомственного электронного взаимодействия
Сведения о рождении (в случае регистрации записи соответствующего акта компетентным органом иностранного государства)	ФНС России (единый федеральный информационный регистр, содержащий сведения о населении Российской Федерации) / посредством единой системы межведомственного электронного

Министерство по делам  
юстиции и региональной  
безопасности РХ

	<p>взаимодействия; заявитель (в случае отсутствия сведений в едином федеральном информационном регистре, содержащем сведения о населении Российской Федерации) / посредством представления подтверждающих документов</p>
<p>Сведения о смерти (за исключением случаев регистрации записи соответствующего акта компетентным органом иностранного государства)</p>	<p>ФНС России (Единый государственный реестр записей актов гражданского состояния) / посредством единой системы межведомственного электронного взаимодействия; ФНС России (единый федеральный информационный регистр, содержащий сведения о населении Российской Федерации) / посредством единой системы межведомственного электронного взаимодействия</p>
<p>Сведения о смерти (в случае регистрации записи соответствующего акта компетентным органом иностранного государства)</p>	<p>ФНС России (единый федеральный информационный регистр, содержащий сведения о населении Российской Федерации) / посредством единой системы межведомственного электронного взаимодействия; заявитель (в случае отсутствия сведений в едином федеральном информационном регистре, содержащем сведения о населении Российской Федерации) / посредством представления подтверждающих документов</p>
<p>Сведения о заключении (расторжении) брака (за исключением случаев регистрации записи соответствующего акта компетентным органом иностранного государства)</p>	<p>ФНС России (Единый государственный реестр записей актов гражданского состояния) / посредством единой системы межведомственного электронного взаимодействия; ФНС России (единый федеральный информационный регистр, содержащий сведения о населении Российской Федерации) / посредством единой системы межведомственного электронного взаимодействия</p>
<p>Сведения о заключении (расторжении) брака (в случае регистрации записи соответствующего акта компетентным органом иностранного государства)</p>	<p>ФНС России (единый федеральный информационный регистр, содержащий сведения о населении Российской Федерации) / посредством единой системы межведомственного электронного взаимодействия; заявитель (в случае отсутствия сведений в едином федеральном информационном регистре, содержащем сведения о населении Российской Федерации) /</p>

	посредством представления подтверждающих документов
Сведения, содержащиеся в решении органа опеки и попечительства об установлении опеки или попечительства над ребенком	Социальный фонд России (государственная информационная система «Единая централизованная цифровая платформа в социальной сфере» (далее – Единая централизованная цифровая платформа в социальной сфере) / посредством единой системы межведомственного электронного взаимодействия
Сведения об опекуне (попечителе) ребенка (детей), в отношении которого (которых) подано заявление (за исключением случая установления опеки (попечительства) компетентным органом иностранного государства)	Социальный фонд России (Единая централизованная цифровая платформа в социальной сфере) / посредством единой системы межведомственного электронного взаимодействия
Сведения об опекуне (попечителе) ребенка (детей), в отношении которого подано заявление (в случае установления опеки (попечительства) компетентным органом иностранного государства)	заявитель/посредством представления подтверждающих документов
Сведения о лишении (ограничении, восстановлении) родительских прав, сведения об отмене ограничения родительских прав, сведения об отобрании ребенка при непосредственной угрозе его жизни или здоровью	Социальный фонд России (Единая централизованная цифровая платформа в социальной сфере) / посредством единой системы межведомственного электронного взаимодействия
Сведения об ограничении дееспособности или признании родителя либо иного законного представителя ребенка недееспособным	Социальный фонд России (Единая централизованная цифровая платформа в социальной сфере) / посредством единой системы межведомственного электронного взаимодействия
Сведения о вознаграждении за выполнение трудовых или иных обязанностей, включая выплаты стимулирующего характера, вознаграждении за выполненную работу, оказанную услугу, совершение действия в рамках гражданско-правового договора, в том числе по договору об осуществлении опеки или попечительства на возмездных условиях (договору о приемной семье, договору о патронатной семье)	ФНС России (автоматизированная информационная система «Налог-3») / посредством единой системы межведомственного электронного взаимодействия
Сведения о доходах военнослужащих, сотрудников войск национальной гвардии Российской Федерации, органов принудительного исполнения Российской Федерации, таможенных органов Российской Федерации, Главного	ФНС России (по запросу в Минобороны России, Росгвардию, ФССП России, ФТС России, ГУСП) / посредством единой системы межведомственного электронного взаимодействия

управления специальных программ Президента Российской Федерации	
Сведения о доходах сотрудников учреждений и органов уголовно-исполнительной системы Российской Федерации, органов федеральной службы безопасности, органов государственной охраны Российской Федерации, органов внутренних дел Российской Федерации и других органов, в которых законодательством Российской Федерации предусмотрено прохождение федеральной государственной службы, связанной с правоохранительной деятельностью (за исключением военнослужащих, сотрудников войск национальной гвардии Российской Федерации, органов принудительного исполнения Российской Федерации, таможенных органов Российской Федерации, Главного управления специальных программ Президента Российской Федерации)	заявитель/посредством представления подтверждающих документов
Сведения о суммах пенсии, пособий и иных аналогичных выплат, в том числе выплат по обязательному социальному страхованию и выплат компенсационного характера, полученных в соответствии с законодательством Российской Федерации и (или) законодательством субъекта Российской Федерации	Социальный фонд России (Единая централизованная цифровая платформа в социальной сфере) / посредством единой системы межведомственного электронного взаимодействия
Сведения о размере пенсии, получаемой лицами, проходящими (проходившими) военную службу, службу в учреждениях и органах уголовно-исполнительной системы Российской Федерации, органах федеральной службы безопасности, органах государственной охраны Российской Федерации, органах внутренних дел Российской Федерации, таможенных органах Российской Федерации, войсках национальной гвардии Российской Федерации, органах принудительного исполнения Российской Федерации, Главном управлении специальных программ Президента Российской Федерации	заявитель/посредством представления подтверждающих документов
Сведения о выплатах правопреемникам умерших застрахованных лиц в случаях, предусмотренных законодательством Российской Федерации об обязательном пенсионном страховании	Социальный фонд России (Единая централизованная цифровая платформа в социальной сфере) / посредством единой системы межведомственного электронного взаимодействия

Сведения об осуществлении оформленного в соответствии с законодательством Российской Федерации ухода за нетрудоспособными лицами в период расчета среднедушевого дохода	Социальный фонд России (Единая централизованная цифровая платформа в социальной сфере) / посредством единой системы межведомственного электронного взаимодействия
Сведения о наличии статуса безработного или ищущего работу на момент подачи заявления и (или) в период, за который рассчитывается среднедушевой доход семьи	Роструд (единая цифровая платформа в сфере занятости и трудовых отношений «Работа в России» / посредством единой системы межведомственного электронного взаимодействия; ФНС России (единый федеральный информационный регистр, содержащий сведения о населении Российской Федерации) / посредством единой системы межведомственного электронного взаимодействия
Сведения о дивидендах, процентах и иных доходах, полученных по операциям с ценными бумагами и операциям с производными финансовыми инструментами (с учетом понесенных расходов), а также в связи с участием в управлении организацией	ФНС России (автоматизированная информационная система «Налог-3») / посредством единой системы межведомственного электронного взаимодействия; заявитель/посредством представления подтверждающих документов
Сведения о доходах в виде процентов по вкладам (остаткам на счетах) в банках	ФНС России (автоматизированная информационная система «Налог-3») / посредством единой системы межведомственного электронного взаимодействия; заявитель/посредством представления подтверждающих документов
Сведения о доходах от осуществления предпринимательской деятельности, включая доходы, полученные в результате деятельности крестьянского (фермерского) хозяйства, в том числе созданного без образования юридического лица, и доходах от занятия частной практикой	ФНС России (автоматизированная информационная система «Налог-3») / посредством единой системы межведомственного электронного взаимодействия; заявитель/посредством представления подтверждающих документов
Сведения о доходах, полученных в рамках применения специального налогового режима «Налог на профессиональный доход»	ФНС России (автоматизированная информационная система «Налог-3») / посредством единой системы межведомственного электронного взаимодействия
Сведения о доходах по договорам авторского заказа, об отчуждении исключительного права на результаты интеллектуальной деятельности и лицензионным договорам	ФНС России (автоматизированная информационная система «Налог-3») / посредством единой системы межведомственного электронного взаимодействия; заявитель/посредством представления подтверждающих документов

	заявитель/посредством представления подтверждающих документов
Сведения о налогооблагаемых доходах от реализации недвижимого имущества, а также доходах от сдачи в аренду (наем, поднаем) имущества	ФНС России (автоматизированная информационная система «Налог-3») / посредством единой системы межведомственного электронного взаимодействия; заявитель/посредством представления подтверждающих документов
Сведения о регистрации по месту жительства и месту пребывания гражданина Российской Федерации в пределах Российской Федерации	МВД России (ведомственная информационная система) / посредством единой системы межведомственного электронного взаимодействия – до 1 января 2026 г.; ФНС России (единый федеральный информационный регистр, содержащий сведения о населении Российской Федерации) / посредством единой системы межведомственного электронного взаимодействия
Сведения о ранее выданных паспортах, удостоверяющих личность гражданина на территории Российской Федерации	МВД России (ведомственная информационная система) / посредством единой системы межведомственного электронного взаимодействия – до 1 января 2026 г.; ФНС России (единый федеральный информационный регистр, содержащий сведения о населении Российской Федерации) / посредством единой системы межведомственного электронного взаимодействия
Сведения о получаемых алиментах (в случае если средства перечислены взыскателю со счета по учету средств, поступающих во временное распоряжение отдела судебных приставов, по исполнительному производству о взыскании алиментов)	ФССП России (ведомственная информационная система) / посредством единой системы межведомственного электронного взаимодействия
Сведения о получаемых алиментах (за исключением случая, когда средства перечислены взыскателю со счета по учету средств, поступающих во временное распоряжение отдела судебных приставов, по исполнительному производству о взыскании алиментов)	заявитель/посредством отражения суммы получаемых алиментов в заявлении
Сведения о пребывании в местах лишения свободы членов семьи заявителя	ФСИН России (ведомственная информационная система) / посредством единой системы межведомственного электронного взаимодействия
Сведения о наличии инвалидности и ее	Социальный фонд России

	межведомственного электронного взаимодействия (запрос сведений должен осуществляться по каждому поступившему заявлению)
Сведения о факте обучения заявителя и (или) членов его семьи в общеобразовательной организации, профессиональной образовательной организации или образовательной организации высшего образования по очной форме обучения и получении (отсутствии) стипендии	заявитель/посредством представления подтверждающих документов
Сведения о нахождении заявителя и (или) членов его семьи на полном государственном обеспечении	заявитель и (или) члены его семьи/посредством представления подтверждающих документов
Сведения о прохождении заявителем и (или) членами его семьи военной службы по призыву, а также о статусе военнослужащего, обучающегося в военной профессиональной образовательной организации и военной образовательной организации высшего образования и не заключившего контракт о прохождении военной службы	заявитель/посредством представления подтверждающих документов
Сведения о нахождении заявителя и (или) членов его семьи на принудительном лечении по решению суда	заявитель и (или) члены его семьи/посредством представления подтверждающих документов
Сведения о применении в отношении заявителя и (или) членов его семьи меры пресечения в виде заключения под стражу	ФСИН России (ведомственная информационная система) / посредством единой системы межведомственного электронного взаимодействия
Сведения о размере стипендии и иных денежных выплат, предусмотренных законодательством Российской Федерации, выплачиваемых лицам, обучающимся в профессиональных образовательных организациях и образовательных организациях высшего образования, лицам, обучающимся по очной форме по программам подготовки научных и научно-педагогических кадров, лицам, обучающимся в духовных образовательных организациях, а также о размерах компенсационных выплат указанным категориям граждан в период их нахождения в академическом отпуске по медицинским показаниям	заявитель/посредством представления подтверждающих документов
Сведения о суммах ежемесячного пожизненного содержания судей, вышедших в отставку	заявитель/посредством представления подтверждающих документов



Сведения о суммах единовременной материальной помощи, выплачиваемой за счет средств федерального бюджета, бюджетов субъектов Российской Федерации, местных бюджетов и иных источников в связи со стихийным бедствием или другими чрезвычайными обстоятельствами, а также в связи с террористическим актом	исполнительный орган субъекта Российской Федерации, уполномоченный на осуществление таких выплат/по решению исполнительного органа субъекта Российской Федерации, уполномоченного на оказание государственной социальной помощи на основании социального контракта
Сведения о сумме полученной компенсации, выплачиваемой государственным органом или общественным объединением за время исполнения государственных или общественных обязанностей	заявитель/посредством представления подтверждающих документов
Сведения о суммах дохода, полученного от источников за пределами Российской Федерации	заявитель/посредством представления подтверждающих документов
Сведения о размере единовременного пособия при увольнении с военной службы, службы в учреждениях и органах уголовно-исполнительной системы Российской Федерации, органах федеральной службы безопасности, органах государственной охраны Российской Федерации, органах внутренних дел Российской Федерации, таможенных органах Российской Федерации, войсках национальной гвардии Российской Федерации, органах принудительного исполнения Российской Федерации, Главном управлении специальных программ Президента Российской Федерации, а также из иных органов, в которых законодательством Российской Федерации предусмотрено прохождение федеральной государственной службы, связанной с правоохранительной деятельностью	заявитель/посредством представления подтверждающих документов
Сведения о полученных грантах, субсидиях и других поступлениях, имеющих целевой характер расходования и предоставляемых в рамках поддержки предпринимательства	заявитель/посредством представления подтверждающих документов
Сведения о доходах, полученных в результате выигрышей, выплачиваемых организаторами лотерей, тотализаторов и других основанных на риске игр	ФНС России (автоматизированная информационная система «Налог-3») / посредством единой системы межведомственного электронного взаимодействия
Сведения о лицах, признанных безвестно отсутствующими или объявленными умершими	заявитель и (или) члены его семьи/посредством представления подтверждающих документов
Сведения о нахождении заявителя и (или) членов его семьи в розыске	заявитель и (или) члены его семьи/посредством представления

	подтверждающих документов
Сведения о трудовой деятельности	Социальный фонд России (Единая централизованная цифровая платформа в социальной сфере) / посредством единой системы межведомственного электронного взаимодействия
Бизнес-план в целях реализации социального контракта по мероприятию «Осуществление индивидуальной предпринимательской деятельности»	заявитель/посредством представления документов при заполнении заявления
Смета расходов в целях реализации социального контракта по мероприятию «Ведение личного подсобного хозяйства»	заявитель/посредством представления документов при заполнении заявления

**Приложение 13**  
к Условиям и порядку назначения и выплаты государственной социальной помощи на основании социального контракта в Республике Хакасия

Форма

**Порядок работы**  
межведомственной комиссии по назначению, определению размера и целесообразности оказания государственной социальной помощи

**1. Общие положения**

1.1. Настоящий Порядок регламентирует соответствующую деятельность межведомственных комиссий в Отделениях Государственного казенного учреждения Республики Хакасия «Управление социальной поддержки населения» (далее – Отделения ГКУ РХ «УСПН», межведомственная комиссия).

1.2. Порядок разработан в соответствии с Федеральным законом от 17.07.1999 № 178-ФЗ «О государственной социальной помощи», Законом Республики Хакасия от 21.02.2014 № 11-ЗРХ «Об оказании государственной социальной помощи малоимущим семьям и малоимущим одиноко проживающим гражданам на основании социального контракта в Республике Хакасия», постановлением Правительства Республики Хакасия от 23.05.2014 № 235 «О реализации Закона Республики Хакасия от 21.02.2014 № 11-ЗРХ «Об оказании государственной социальной помощи малоимущим семьям и малоимущим одиноко проживающим гражданам на основании социального контракта в Республике Хакасия», иными нормативными правовыми актами Российской Федерации и Республики Хакасия.

1.3. В составы межведомственных комиссий входят председатели, заместители председателя, секретари и члены межведомственных комиссий, состоящие из представителей ГКУ РХ «УСПН» (не менее двух специалистов), специалиста Государственного казенного учреждения Республики Хакасия «Центр занятости населения», представителей органов местного самоуправления (по согласованию), представителей Некоммерческой организации «Фонд развития

Министерство по делам  
местных и региональной  
безопасности РХ

Республики Хакасия» (по согласованию), представителей общественных организаций (по согласованию) и иных заинтересованных лиц.

1.4. В компетенцию межведомственных комиссий входят следующие полномочия:

назначение государственной социальной помощи и утверждение программы социальной адаптации;

назначение государственной социальной помощи и внесение изменений в программу социальной адаптации (с указанием конкретных предложений);

установление размера государственной социальной помощи;

отказ в назначении государственной социальной помощи с указанием одного или нескольких оснований, установленных Условиями.

1.5. Председатель межведомственной комиссии:

председательствует на заседаниях межведомственной комиссии;

организует работу межведомственной комиссии;

распределяет обязанности между членами межведомственной комиссии;

подписывает протоколы заседаний и решений межведомственной комиссии.

В случае временного отсутствия (временная нетрудоспособность, отпуск, командировки и другие уважительные причины) председателя межведомственной комиссии полномочия председателя межведомственной комиссии осуществляет заместитель председателя межведомственной комиссии либо один из членов межведомственной комиссии по поручению председателя межведомственной комиссии.

1.6. Члены межведомственной комиссии:

вносят председателю межведомственной комиссии предложения по формированию повестки дня заседания межведомственной комиссии;

в пределах своей компетенции принимают участие в работе и подготовке материалов по вопросам заседания межведомственной комиссии;

в случае невозможности лично присутствовать на заседании межведомственной комиссии ее члены вправе изложить своё мнение по рассматриваемым вопросам в письменном виде на имя председателя межведомственной комиссии, которое учитывается при принятии решения.

1.7. Секретарь межведомственной комиссии:

организует подготовку материалов к заседанию межведомственной комиссии, а также проектов решений;

информирует членов межведомственной комиссии о месте, времени проведения и повестке дня очередного заседания;

контролирует исполнение решений межведомственной комиссии.

1.8. Заседания межведомственных комиссий считаются правомочными, если на них присутствует не менее половины состава.

1.9. Основной формой работы межведомственной комиссии является заседание, которое носит открытый характер.

1.10. Решения межведомственной комиссии принимаются большинством голосов. При равенстве голосов, голос председателя межведомственной комиссии является решающим.

1.11. На заседаниях межведомственной комиссии протоколы заседаний ведут секретари межведомственной комиссии, в отсутствие секретаря межведомственной комиссии протокол ведет иной член межведомственной комиссии по поручению председателя межведомственной комиссии.

## 2. Задачи межведомственной комиссии

2.1. Задачами межведомственной комиссии являются:

1) рассмотрение заявлений граждан об оказании государственной социальной помощи на основании социального контракта;

2) принятие решений о назначении, отказе в назначении, внесении изменений, продлении срока либо об отказе в продлении срока социального контракта, определении размера и целесообразности оказания социальной помощи на основании социального контракта;

3) рассмотрение программы социальной адаптации.

2.2. Решение о продлении срока оказания государственной социальной помощи на основании социального контракта либо об отказе в продлении этого срока принимается межведомственной комиссией не позднее десяти рабочих дней со дня регистрации заявления о продлении срока оказания государственной социальной помощи.

## 3. Регламент работы межведомственной комиссии

3.1. Межведомственные комиссии рассматривают заявления о назначении социальной помощи и предоставленные с ними документы и, исходя из оснований, установленных пунктами 4.19 и 4.19.1 Условий, в том числе целесообразности и возможности решения трудной жизненной ситуации посредством реализации программы социальной адаптации гражданина, принимают решения о назначении или об отказе в назначении государственной социальной помощи.

3.2. Решение межведомственной комиссии об утверждении программы социальной адаптации оформляется протоколом заседания межведомственной комиссии. Размер и периодичность оказания государственной социальной помощи, указанные в программе социальной адаптации, устанавливаются межведомственной комиссией индивидуально в зависимости от причины обращения гражданина и расходов, необходимых для реализации мероприятий, указанных в программе социальной адаптации гражданина.

3.3. Протоколы составляются секретарем межведомственной комиссии, подписываются председателем и членами соответствующей межведомственной комиссии. Нумерация протоколов ведется от начала календарного года.

3.4. Межведомственными комиссиями могут быть приняты решения:

о назначении государственной социальной помощи;

об отказе в назначении государственной социальной помощи;

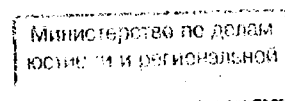
о продлении срока действия социального контракта на предоставление государственной социальной помощи.

3.5. Заседания межведомственных комиссий проводятся по мере необходимости принятия решений, относящихся к компетенции межведомственных комиссий.

## 4. Права межведомственной комиссии

4.1. Межведомственные комиссии имеют право:

1) запрашивать от работников соответствующих отделений ГКУ РХ «УСПН»



необходимую информацию для осуществления своей деятельности;

2) при необходимости приглашать на заседания межведомственных комиссий заявителей и иных заинтересованных лиц.

## 5. Ответственность межведомственной комиссии

5.1. Межведомственная комиссия несет ответственность за:

1) принятие решений в соответствии со своей компетенцией и с соблюдением сроков, установленных законодательством Российской Федерации и Республики Хакасия;

2) соблюдение конфиденциальности, представленной заявителями информации, в том числе персональных данных.»;

3) в приложении 2:

пункт 3 изложить в следующей редакции:

«3. Государственное казенное учреждение Республики Хакасия «Управление социальной поддержки населения» (далее – ГКУ РХ «УСПН») осуществляется ежемесячный контроль за выполнением получателем государственной социальной помощи обязательств, предусмотренных социальным контрактом, и мероприятий, предусмотренных программой социальной адаптации, а также контроль за целевым использованием денежных средств, выплаченных в соответствии с условиями социального контракта и программы социальной адаптации.

В течение последнего месяца действия социального контракта ГКУ РХ «УСПН» подготавливает заключение об оценке выполнения мероприятий программы социальной адаптации или о целесообразности продления срока действия социального контракта не более чем на половину срока ранее заключенного социального контракта»;

в пункте 4:

подпункты 1–2 изложить в следующей редакции:

«1) сведения о среднедушевом доходе семьи или доходе одиноко проживающего гражданина за три месяца, следующие за месяцем истечения срока действия социального контракта, в сравнении со среднедушевым доходом, рассчитанным при подаче заявления о назначении;

2) оценку условий жизни семьи (одиноко проживающего гражданина) по окончании срока действия социального контракта.»;

дополнить абзацем пятым следующего содержания:

«Сводный отчет представляется ГКУ РХ УСПН в Министерство труда и социальной защиты Республики Хакасия, ежемесячно.»;

пункт 5 изложить в следующей редакции:

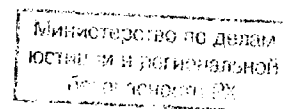
«5. ГКУ РХ «УСПН» проводится мониторинг условий жизни семьи (одиноко проживающего гражданина) со дня окончания срока действия социального контракта. Мониторинг проводится:

1) по мероприятию, направленному на поиск работы:

в течение 12 месяцев ежемесячно проверяется факт наличия действующего трудового договора (служебного контракта);

в течение 12 месяцев ежеквартально рассчитывается средний доход гражданина от трудовой деятельности за 4, 5, 6 месяцы, 7, 8, 9 месяцы и 10, 11, 12 месяцы со дня окончания срока действия социального контракта;

2) по мероприятию, направленному на осуществление индивидуальной



предпринимательской деятельности:

в течение 12 месяцев ежемесячно проверяется факт государственной регистрации гражданина в качестве индивидуального предпринимателя или постановки на учет в налоговом органе в качестве налогоплательщика налога на профессиональный доход;

в течение 12 месяцев ежеквартально рассчитывается средний доход гражданина от предпринимательской деятельности за 4, 5, 6 месяцы, 7, 8, 9 месяцы и 10, 11, 12 месяцы со дня окончания срока действия социального контракта;

3) по мероприятию, направленному на ведение личного подсобного хозяйства:

в течение 12 месяцев ежемесячно проверяется факт постановки гражданина на учет в налоговом органе в качестве налогоплательщика налога на профессиональный доход;

в течение 12 месяцев ежеквартально рассчитывается средний доход гражданина от ведения личного подсобного хозяйства за 4, 5, 6 месяцы, 7, 8, 9 месяцы и 10, 11, 12 месяцы со дня окончания срока действия социального контракта;

4) по мероприятию, направленному на преодоление трудной жизненной ситуации, в течение 12 месяцев ежеквартально проверяется факт ухудшения материально-бытового состояния семьи (одиноко проживающего гражданина).

5) по мероприятию, направленному на приобретение и установку теплиц, приобретение посадочного материала, удобрений, специального инвентаря для ведения садоводства и огородничества, в течение 12 месяцев проверяется факт наличия теплицы, приобретенного специального инвентаря для ведения садоводства и огородничества;

6) по мероприятию, направленному на приобретение оборудования для изготовления швейных изделий, в течение 12 месяцев проверяется факт регистрации в качестве налогоплательщика на профессиональный доход;

7) по мероприятию, направленному на ремонт жилья для подготовки к отопительному периоду, в течение 12 месяцев проверяется наличие установленного дымового пожарного извещателя в жилом помещении, в котором осуществлялся ремонт для подготовки к отопительному периоду.

По результатам, полученным в ходе мониторинга, ГКУ РХ «УСПН» принимает решение о целесообразности заключения с гражданином нового социального контракта или оказания ему (его семье) иных мер социальной поддержки или услуг.

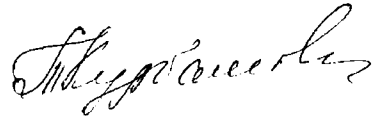
Документы (сведения), необходимые для проведения мониторинга, предусмотренного настоящим пунктом, в том числе документы (сведения) о доходах, источником которых является Федеральная налоговая служба, запрашиваются ГКУ РХ «УСПН» в порядке межведомственного информационного взаимодействия, в том числе с использованием единой системы межведомственного электронного взаимодействия, в органах и (или) организациях, в распоряжении которых они находятся, и (или) представляются заявителем (в зависимости от сложившейся конкретной жизненной ситуации).»;

дополнить пунктом 5.1 следующего содержания:

«5.1. Среднедушевой доход и доход граждан в целях реализации пункта 5 настоящего Порядка рассчитывается в соответствии с Федеральным законом от 05.04.2003 № 44-ФЗ «О порядке учета доходов и расчета среднедушевого дохода

семьи и дохода одиноко проживающего гражданина для признания их малоимущими и оказания им государственной социальной помощи».

Исполняющий обязанности Главы  
Республики Хакасия – Председателя  
Правительства Республики Хакасия



Т. Курбатова