



РОССИЙСКАЯ ФЕДЕРАЦИЯ
ПРАВИТЕЛЬСТВО
РЕСПУБЛИКИ ХАКАСИЯ

РОССИЯ ФЕДЕРАЦИЯЗЫ
ХАКАС РЕСПУБЛИКАНЫҢ
ПРАВИТЕЛЬСТВОЗЫ

ПОСТАНОВЛЕНИЕ

от 21.03 2019 г. № 90
г. Абакан

О внесении изменений в постановление
Правительства Республики Хакасия
от 12.08.1999 № 129 «Об объявлении
природных комплексов и объектов
памятниками природы регионального
значения»

В соответствии с Федеральным законом от 14.03.1995 № 33-ФЗ «Об особо охраняемых природных территориях» (с последующими изменениями), а также в целях приведения нормативных правовых актов Правительства Республики Хакасия в соответствие с действующим законодательством Российской Федерации Правительство Республики Хакасия **ПОСТАНОВЛЯЕТ:**

Внести в постановление Правительства Республики Хакасия от 12.08.1999 № 129 «Об объявлении природных комплексов и объектов памятниками природы регионального значения» («Вестник Хакасии», 2018, № 23, № 18, № 21) следующие изменения:

- 1) наименование изложить в следующей редакции:
«Об объявлении природных комплексов и объектов памятниками природы регионального значения и их охранных зонах»;
- 2) приложения 1–4 изложить в следующей редакции:

«Приложение 1

УТВЕРЖДЕН
постановлением Правительства
Республики Хакасия
«Об объявлении природных
комплексов и объектов памятниками
природы регионального значения и
их охранных зонах»

ПЕРЕЧЕНЬ

природных комплексов и объектов, объявляемых
памятниками природы регионального значения

Наименование памятников природы регионального значения	Территории, занимаемые памятниками природы регионального значения	Площадь, га
1	2	3
«Бондаревский бор»	кварталы 1–6 Кирбинского участкового лесничества Абаканского лесничества, кварталы 7–9 Табатского участкового лесничества Бейского лесничества	2485
«Смирновский бор»	кварталы 1, 2 Кирбинского участкового лесничества Абаканского лесничества, в том числе лесные культуры, созданные на землях АО «Аршановское», АО «Краснопольское» (Алтайский район, с. Аршаново, д. Смирновка)	1112
«Очурский бор»	кварталы 3–6 Очурского участкового лесничества Бейского лесничества	1304

Приложение 2

УТВЕРЖДЕНО
 постановлением Правительства
 Республики Хакасия
 «Об объявлении природных
 комплексов и объектов памятниками
 природы регионального значения и
 их охранных зонах»

ПОЛОЖЕНИЕ

об особо охраняемой природной территории регионального значения –
 памятник природы «Бондаревский бор»

1. Общие положения

1.1. Настоящее Положение разработано в соответствии с Конституцией Российской Федерации, Земельным кодексом Российской Федерации, Лесным кодексом Российской Федерации, федеральными законами от 14.03.1995 № 33-ФЗ «Об особо охраняемых природных территориях» (с последующими изменениями), от 10.01.2002 № 7-ФЗ «Об охране окружающей среды» (с последующими изменениями), от 24.04.1995 № 52-ФЗ «О животном мире» (с последующими изменениями), от 13.12.1996 № 150-ФЗ «Об оружии» (с последующими изменениями), от 23.11.1995 № 174-ФЗ «Об экологической экспертизе» (с последующими изменениями), приказом Министерства природных ресурсов и экологии Российской Федерации от 16.11.2010 № 512 «Об утверждении правил охоты» (с последующими изменениями), Законом Республики Хакасия от

20.10.1992 № 12 «Об особо охраняемых природных территориях Республики Хакасия» (с последующими изменениями), постановлением Правительства Республики Хакасия от 14.10.2009 № 444 «Об утверждении Схемы развития и размещения особо охраняемых природных территорий в Республике Хакасия» (с последующими изменениями).

1.2. Особо охраняемая природная территория регионального значения – памятник природы «Бондаревский бор» (далее – памятник природы «Бондаревский бор») создана на территории муниципального образования Бейский район Республики Хакасия.

1.3. Памятник природы «Бондаревский бор» расположен на землях государственного лесного фонда Табатского участкового лесничества Бейского лесничества (кварталы 7–9) и Кирбинского участкового лесничества Абаканского лесничества (кварталы 1–6).

1.4. Общая площадь памятника природы «Бондаревский бор» составляет 2485,0 га.

1.5. Описание границ памятника природы «Бондаревский бор»:

Географические координаты угловых точек границ памятника природы «Бондаревский бор» (система координат WGS 1984):

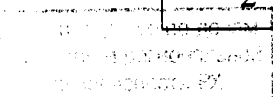
Участок 1

Номер точки	Северная широта			Восточная долгота		
	градусов	минут	секунд	градусов	минут	секунд
1	2	3	4	5	6	7
1	53	57	48,2	90	20	33,8
2	53	58	19,2	90	20	17,6
3	53	58	26,3	90	20	33,8
4	53	58	33,4	90	20	26,5
5	53	58	40,2	90	20	46,8
6	53	58	41,1	90	20	49,0
7	53	58	40,1	90	20	52,5
8	53	58	42,4	90	21	1,7
9	53	58	41,6	90	21	4,6
10	53	58	42,4	90	21	7,4
11	53	58	41,1	90	21	8,7
12	53	58	44,5	90	21	16,7
13	53	58	42,6	90	21	18,9

1	2	3	4	5	6	7
14	53	59	0,4	90	22	6,8
15	53	59	0,2	90	22	12,5
16	53	58	49,7	90	22	29,7
17	53	58	44,9	90	22	24,3
18	53	58	40,3	90	22	21,1
19	53	58	45,1	90	22	29,7
20	53	58	59,8	90	23	1,1
21	53	58	53,7	90	23	7,8
22	53	58	49,9	90	23	2,1
23	53	58	45,7	90	23	8,1
24	53	58	28,3	90	22	32,9
25	53	58	20,2	90	22	42,7
26	53	57	49,8	90	21	47,1
27	53	57	50,1	90	21	44,0
28	53	57	55,8	90	21	35,7
29	53	57	45,8	90	21	14,4
30	53	57	45,5	90	21	10,0
31	53	57	55,6	90	21	3,0
32	53	57	49,4	90	20	43,6
33	53	57	48,2	90	20	33,8

Участок 2

Номер точки	Северная широта			Восточная долгота		
	градусов	минут	секунд	градусов	минут	секунд
1	2	3	4	5	6	7
1	52	57	14,5	90	28	7,8
2	52	57	24,6	90	27	52,0



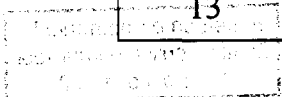
1	2	3	4	5	6	7
3	52	57	13,9	90	27	0,2
4	52	56	55,3	90	26	2,1
5	52	57	4,3	90	25	53,2
6	52	57	1,8	90	25	33,5
7	52	57	6,4	90	25	17,0
8	52	57	12,7	90	25	5,9
9	52	57	19,4	90	25	1,8
10	52	57	18,5	90	24	48,1
11	52	57	23,1	90	24	45,6
12	52	57	28,6	90	24	41,4
13	52	57	33,0	90	24	51,0
14	52	57	36,4	90	24	58,0
15	52	57	41,8	90	25	12,6
16	52	57	44,5	90	25	22,7
17	52	57	47,2	90	25	31,3
18	52	57	49,6	90	25	40,2
19	52	57	51,8	90	25	45,3
20	52	57	53,1	90	25	47,8
21	52	57	53,9	90	25	49,4
22	52	57	55,8	90	25	52,6
23	52	58	4,9	90	26	23,7
24	52	58	20,4	90	27	34,2
25	52	58	57,2	90	27	4,0
26	52	58	48,0	90	27	1,1
27	52	58	42,2	90	26	35,4
28	52	58	43,4	90	26	30,0
29	52	58	41,6	90	26	18,3

1	2	3	4	5	6	7
30	52	58	37,1	90	26	0,5
31	52	58	35,5	90	25	48,4
32	52	58	32,7	90	25	32,6
33	52	58	20,6	90	24	48,1
34	52	58	56,7	90	23	41,8
35	52	58	22,9	90	23	18,9
36	52	58	12,6	90	22	46,5
37	52	58	5,7	90	22	37,3
38	52	58	2,3	90	22	36,0
39	52	57	50,0	90	21	57,3
40	52	57	42,9	90	21	52,9
41	52	57	34,7	90	21	29,7
42	52	57	28,8	90	21	27,5
43	52	57	27,8	90	21	28,6
44	52	57	25,9	90	21	30,3
45	52	57	22,7	90	21	32,2
46	52	57	17,9	90	21	35,1
47	52	57	10,1	90	21	40,8
48	52	56	56,9	90	21	51,3
49	52	56	46,9	90	21	59,2
50	52	56	43,3	90	22	7,5
51	52	56	31,2	90	22	26,2
52	52	56	24,9	90	22	41,1
53	52	56	25,5	90	22	42,1
54	52	56	24,5	90	22	43,0
55	52	56	23,6	90	22	47,5
56	52	56	42,3	90	23	30,6

1	2	3	4	5	6	7
57	52	56	40,4	90	23	43,7
58	52	56	21,1	90	23	54,8
59	52	56	4,1	90	24	12,6
60	52	56	16,7	90	24	59,5
61	52	56	31,6	90	25	50,3,
62	52	56	42,5	90	25	51,0
63	52	56	53,8	90	26	39,2
64	52	56	57,6	90	27	17,3
65	52	57	14,5	90	28	7,8

Участок 3

Номер точки	Северная широта			Восточная долгота		
	градусов	минут	секунд	градусов	минут	секунд
1	2	3	4	5	6	7
1	52	55	26,2	90	26	14,8
2	52	55	24,9	90	25	58,3
3	52	55	25,5	90	25	58,4
4	52	55	23,7	90	25	57,4
5	52	55	79,3	90	25	39,3
6	52	55	18,2	90	25	36,5
7	52	55	17,1	90	25	33,3
8	52	55	15,5	90	25	29,8
9	52	55	14,9	90	25	23,8
10	52	55	14,8	90	25	19,3
11	52	55	7,1	90	24	40,0
12	52	55	4,0	90	24	20,7
13	52	55	0,2	90	24	23,5



1	2	3	4	5	6	7
14	52	54	58,7	90	24	18,5
15	52	54	57,0	90	24	8,9
16	52	54	58,9	90	24	1,6
17	52	54	57,2	90	23	55,0
18	52	54	51,9	90	23	53,1
19	52	54	51,4	90	23	50,9
20	52	54	47,4	90	23	24,5
21	52	54	43,0	90	23	4,6
22	52	54	38,4	90	22	44,3
23	52	54	50,1	90	22	37,3
24	52	54	51,6	90	22	23,3
25	52	54	52,4	90	22	12,9
26	52	54	56,0	90	22	3,3
27	52	54	52,2	90	21	45,6
28	52	54	46,3	90	21	42,7
29	52	54	40,7	90	21	29,1
30	52	54	40,5	90	21	26,9
31	52	54	39,9	90	21	27,2
32	52	54	39,4	90	21	25,9
33	52	54	39,4	90	21	27,5
34	52	54	35,0	90	21	30,0
35	52	54	28,9	90	21	27,2
36	52	54	22,0	90	21	26,9
37	52	54	14,1	90	21	35,4
38	52	54	9,5	90	21	44,3
39	52	54	9,9	90	21	47,5
40	52	54	8,6	90	21	48,8

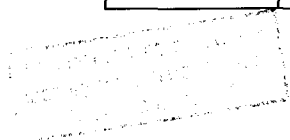
1	2	3	4	5	6	7
41	52	54	5,5	90	22	3,7
42	52	54	2,8	90	22	1,8
43	52	54	12,6	90	22	39,5
44	52	54	14,5	90	22	41,1
45	52	54	16,2	90	22	51,9
46	52	54	15,9	90	22	56,3
47	52	54	21,2	90	23	17,6
48	52	54	24,7	90	23	17,9
49	52	54	25,0	90	23	24,2
50	52	54	21,0	90	23	31,2
51	52	54	27,9	90	23	56,2
52	52	54	31,0	90	24	0,7
53	52	54	33,6	90	24	11,2
54	52	54	22,5	90	24	23,8
55	52	54	25,0	90	24	33,7
56	52	54	28,1	90	24	44,5
57	52	54	30,8	90	24	54,4
58	52	54	33,1	90	24	53,0
59	52	54	32,7	90	24	55,9
60	52	54	32,1	90	25	0,6
61	52	54	34,0	90	25	2,5
62	52	54	35,7	90	25	5,7
63	52	54	34,2	90	25	7,3
64	52	54	34,8	90	25	14,3
65	52	54	35,9	90	25	19,3
66	52	54	36,9	90	25	24,4
67	52	54	38,2	90	25	25,7

1	2	3	4	5	6	7
68	52	54	39,8	90	25	29,5
69	52	54	41,5	90	25	26,0
70	52	54	43,6	90	25	22,5
71	52	54	44,7	90	25	19,7
72	52	54	45,9	90	25	16,8
73	52	54	47,4	90	25	15,2
74	52	54	47,7	90	25	23,4
75	52	54	46,3	90	25	27,3
76	52	54	47,8	90	25	26,6
77	52	54	47,8	90	25	27,3
78	52	54	46,6	90	25	30,1
79	52	54	48,0	90	25	32,7
80	52	54	51,8	90	25	33,9
81	52	54	52,8	90	25	31,7
82	52	54	53,0	90	25	27,9
83	52	54	52,6	90	25	23,2
84	52	54	52,8	90	25	20,9
85	52	54	54,1	90	25	26,0
86	52	54	55,4	90	25	33,6
87	52	54	54,7	90	25	39,3
88	52	54	55,3	90	25	43,4
89	52	55	57,9	90	25	52,6
90	52	55	0	90	25	56,8
91	52	55	1,4	90	25	56,8
92	52	55	4,	90	25	58,4
93	52	55	6,2	90	25	59,9
94	52	55	8,4	90	26	2,2

1	2	3	4	5	6	7
95	52	55	10,2	90	26	2,8
96	52	55	10,4	90	26	5,0
97	52	55	16,1	90	26	10,7
98	52	55	16,5	90	26	8,5
99	52	55	17,4	90	26	7,9
100	52	55	19,0	90	26	2,5
101	52	55	23,2	90	26	11,4
102	52	55	26,2	90	26	14,8

Участок 4

Номер точки	Северная широта			Восточная долгота		
	градусов	минут	секунд	градусов	минут	секунд
1	2	3	4	5	6	7
1	52	53	42,4	90	20	16,3
2	52	53	44,8	90	20	13,8
3	52	53	45,3	90	20	15,0
4	52	53	48,2	90	20	16,3
5	52	53	50,5	90	20	12,6
6	52	53	52,4	90	20	13,0
7	52	53	54,9	90	20	13,4
8	52	53	56,3	90	20	9,0
9	52	53	58,2	90	20	5,5
10	52	53	57,3	90	19	59,8
11	52	53	57,2	90	19	59,9
12	52	53	56,3	90	19	48,7
13	52	53	56,0	90	19	43,6
14	52	53	55,9	90	19	38,8



1	2	3	4	5	6	7
15	52	53	55,6	90	19	29,6
16	52	53	57,1	90	19	26,2
17	52	53	59,0	90	19	33,5
18	52	54	0,1	90	19	37,7
19	52	54	1,8	90	19	41,2
20	52	54	2,1	90	19	44,4
21	52	54	4,8	90	19	45,8
22	52	54	0,0	90	19	25,4
23	52	53	58,5	90	19	8,5
24	52	53	56,8	90	18	55,1
25	52	53	52,4	90	18	49,6
26	52	53	48,7	90	18	49,0
27	52	53	44,2	90	18	43,9
28	52	53	37,8	90	18	49,4
29	52	53	34,7	90	18	44,2
30	52	53	31,5	90	18	42,6
31	52	53	26,9	90	18	46,5
32	52	53	20,0	90	18	27,7
33	52	53	16,7	90	18	17,9
34	52	53	14,2	90	18	13,4
35	52	53	11,5	90	18	9,9
36	52	53	13,4	90	18	20,8
37	52	53	22,8	90	19	14,7
38	52	53	28,2	90	19	44,9
39	52	53	28,9	90	19	55,1
40	52	53	33,0	90	20	6,1
41	52	53	34,5	90	20	1,2

1	2	3	4	5	6	7
42	52	53	32,4	90	19	47,6
43	52	53	34,5	90	19	45,7
44	52	53	33,9	90	19	40,3
45	52	53	35,7	90	19	38,5
46	52	53	37,3	90	19	53,6
47	52	53	49,3	90	19	58,0
48	52	53	42,4	90	20	16,3

1.6. Для предотвращения неблагоприятных антропогенных воздействий на памятник природы «Бондаревский бор» на прилегающих к нему земельных участках создана охранная зона шириной 100 метров.

1.7. Карта-схема границ памятника природы «Бондаревский бор» и его охранной зоны представлена в приложении к настоящему Положению.

1.8. Границы памятника природы «Бондаревский бор» и его охранной зоны обозначаются на местности специальными предупредительными аншлагами и информационными знаками.

1.9. Памятник природы «Бондаревский бор» и его охранная зона учитываются при разработке схем территориального планирования, правил землепользования и застройки, документации по планировке территории, иных видов градостроительной и землеустроительной документации, а также других проектов.

1.10. Памятник природы «Бондаревский бор» и его охранная зона созданы без ограничения срока действия и без изъятия земельных участков у пользователей, владельцев и собственников.

1.11. Физические и юридические лица, в том числе собственники, владельцы, пользователи и арендаторы участков земли, расположенных в границах памятника природы «Бондаревский бор» и его охранной зоны, обязаны соблюдать установленный настоящим Положением режим особой охраны и использования.

1.12. Физические и юридические лица, виновные в нарушении установленного режима особой охраны и использования, привлекаются к ответственности в соответствии с действующим законодательством.

1.13. Управление памятником природы «Бондаревский бор» осуществляется Государственным казенным учреждением Республики Хакасия «Дирекция по особо охраняемым природным территориям Республики Хакасия» (далее – Дирекция).

1.14. Охранное обязательство на памятник природы «Бондаревский бор» оформлено в двух экземплярах, один из которых хранится в Государственном комитете по охране объектов животного мира и окружающей среды Республики Хакасия (далее – Госкомитет), второй – в Дирекции.

2. Цель и задачи создания памятника природы «Бондаревский бор»



2.1. Цель создания памятника природы «Бондаревский бор» – сохранение лесных ландшафтов естественного и искусственного происхождения, имеющих природоохранное, рекреационное, эстетическое, эколого-просветительское значение.

2.2. Основные задачи создания памятника природы «Бондаревский бор»:
комплексное изучение природного наследия, осуществление мониторинга;
сохранение типичных и уникальных природных объектов, не подвергшихся антропогенной деградации;

сохранение растительного и животного мира, в том числе редких видов растений и животных, занесенных в Красную книгу Российской Федерации и Красную книгу Республики Хакасия;

поддержание экологического баланса в условиях рекреационного использования территории;

экологическое воспитание, образование и просвещение населения.

3. Режим особой охраны и использования памятника природы «Бондаревский бор»

3.1. На территории памятника природы «Бондаревский бор» запрещается:
все виды охоты;

нахождение на территории памятника природы «Бондаревский бор» физических лиц с огнестрельным, пневматическим и холодным оружием, отнесенным к охотничьему оружию в соответствии с Федеральным законом от 13.12.1996 № 150-ФЗ «Об оружии» (с последующими изменениями), а также боеприпасами, капканами и другими устройствами, приборами, оборудованием, используемыми при осуществлении охоты;

проведение работ, которые могут привести к нарушению гидрогеологического режима местности, почвенного покрова, возникновению и развитию эрозионных и оползневых процессов;

рубка лесных насаждений (за исключением выборочных санитарных рубок и рубок ухода за лесом, предусмотренных лесохозяйственным регламентом);

сбор и выкапывание редких и находящихся под угрозой исчезновения видов растений, а также их частей;

выжигание растительности;

сбор и вывоз зоологических, ботанических и минералогических коллекций, имеющих научную и иную ценность, за исключением сбора коллекций для обеспечения цели и задач создания памятника природы «Бондаревский бор»;

интродукция новых видов растений и животных в целях их акклиматизации, за исключением мероприятий по реинтродукции ценных видов животных и растений;

сенокосение;

выпас скота;

хранение и применение ядохимикатов, удобрений, химических реагентов и других опасных материалов, сырья и отходов производства (за исключением случаев, когда применение химических реагентов и других вышеуказанных действий направлено на ликвидацию стихийных бедствий, борьбу с опасными вредителями);

заправка горюче-смазочными материалами (за исключением механических

транспортных средств, используемых при выполнении мероприятий по охране, защите и воспроизводству лесов в соответствии с государственным заданием), мойка и ремонт механических транспортных средств;

загрязнение почвы, засорение и замусоривание территории памятника природы «Бондаревский бор», складирование и захоронение бытовых и любых отходов, устройство снегосвалок;

строительство магистральных дорог, трубопроводов, линий электропередачи и других коммуникаций, строительство зданий и сооружений постоянного или временного типа;

движение транспортных и иных средств вне дорог, стоянка транспорта вне специально отведенных для этого мест, за исключением должностных лиц Дирекции при выполнении ими служебных обязанностей, должностных лиц, осуществляющих охрану животного мира или должностных лиц, осуществляющих на землях лесного фонда федеральный государственный лесной надзор, федеральный государственный пожарный надзор в лесах, обеспечивающих охрану, защиту, воспроизводство лесов на землях лесного фонда, имеющих при себе рейдовое задание или документ, разрешающий право въезда на территорию памятника природы «Бондаревский бор», а также представителей специализированных научно-исследовательских учреждений, организаций, образовательных организаций высшего образования соответствующего профиля, иностранных научно-исследовательских организаций и отдельных специалистов, в том числе иностранных, осуществляющих проведение научно-исследовательских работ, имеющих соглашение с Дирекцией о проведении научно-исследовательских работ;

организация стоянок, установка палаток, разведение костров вне специально обустроенных мест;

размещение на территории памятника природы «Бондаревский бор» рекламных и информационных щитов, не связанных с его функционированием;

уничтожение или повреждение шлагбаумов, предупредительных аншлагов, стендов и других информационных знаков и указателей, а также оборудованных экологических троп и мест отдыха;

проведение массовых спортивных и зрелищных мероприятий вне специально выделенных для этих целей мест;

деятельность, влекущая за собой изменение исторически сложившегося природного ландшафта, снижение или уничтожение экологических, эстетических и рекреационных качеств памятника природы «Бондаревский бор», иная деятельность, которая может нанести ущерб природным комплексам, объектам растительного и животного мира, научным объектам, а также противоречащая цели и задачам создания памятника природы «Бондаревский бор»;

3.2. На территории памятника природы «Бондаревский бор» разрешается по согласованию с Дирекцией:

деятельность, направленная на природоохранное благоустройство;

экскурсионно-туристическая деятельность;

обустройство экологических и прогулочных троп;

установка предупредительных аншлагов, стендов и других информационных знаков и указателей;

размещение демонстрационных участков с целью показа ландшафтных особенностей памятника природы «Бондаревский бор».

3.3. На территории памятника природы «Бондаревский бор» разрешается:
осуществление мероприятий по охране, защите, воспроизводству лесов;
проведение на землях лесного фонда лесоустройства;
рекреационная деятельность;

заготовка и сбор пищевых лесных ресурсов, лекарственных растений, недревесных лесных ресурсов, осуществляемых в соответствии с порядком заготовки и сбора гражданами недревесных лесных ресурсов для собственных нужд и порядком заготовки гражданами пищевых лесных ресурсов и сбора ими лекарственных растений для собственных нужд;

отстрел и отлов животных в случаях возникновения эпизоотий опасных заболеваний, устранения угрозы для жизни человека.

3.4. Хозяйственная деятельность, не запрещенная на территории памятника природы «Бондаревский бор», осуществляется в соответствии с действующим законодательством, режимом его особой охраны и использования исходя из приоритетности охраняемых природных комплексов и объектов на этой территории и не должна противоречить цели и задачам создания памятника природы «Бондаревский бор».

3.5. Научно-исследовательская деятельность на территории памятника природы «Бондаревский бор» проводится штатными сотрудниками Дирекции, а также специализированными научно-исследовательскими учреждениями, организациями, образовательными организациями высшего образования соответствующего профиля, иностранными научно-исследовательскими организациями и отдельными специалистами, в том числе иностранными, на основании договоров или по согласованию с Дирекцией.

3.6. Научно-исследовательская деятельность осуществляется в соответствии с действующим законодательством и методами, не противоречащими установленному режиму особой охраны и использования.

4. Режим охранной зоны памятника природы «Бондаревский бор»

4.1. На территории охранной зоны памятника природы «Бондаревский бор» запрещается:

проведение работ, которые могут привести к нарушению гидрогеологического режима местности, возникновению и развитию эрозионных и оползневых процессов;

выжигание растительности;

хранение и применение ядохимикатов, удобрений, химических реагентов и других опасных материалов, сырья и отходов производства (за исключением случаев, когда применение химических реагентов и других вышеуказанных действий направлено на ликвидацию стихийных бедствий, борьбу с опасными вредителями);

заправка горюче-смазочными материалами, мойка и ремонт механических транспортных средств;

загрязнение почвы, засорение и замусоривание территории охранной зоны памятника природы «Бондаревский бор», складирование и захоронение бытовых и любых отходов, устройство снегосвалок;

размещение на территории охранной зоны памятника природы «Бондаревский бор» рекламных и информационных щитов, не связанных с его

функционированием;

уничтожение или повреждение шлагбаумов, предупредительных аншлагов, стендов и других информационных знаков и указателей, а также оборудованных экологических троп и мест отдыха;

иная деятельность, которая может нанести ущерб природным комплексам, объектам растительного и животного мира, научным объектам, расположенным на территории памятника природы «Бондаревский бор».

4.2. В границах охранной зоны хозяйственная деятельность осуществляется с соблюдением требований по предотвращению гибели объектов животного мира при осуществлении производственных процессов, а также при эксплуатации транспортных магистралей, трубопроводов, линий связи и электропередачи, утвержденных постановлением Правительства Республики Хакасия от 29.09.2014 № 494.

5. Финансовое обеспечение расходов по охране и соблюдению режима памятника природы «Бондаревский бор» и его охранной зоны

5.1. Финансовое обеспечение расходов по охране, соблюдению режима особой охраны и использования памятника природы «Бондаревский бор» и его охранной зоны производится за счет средств, выделяемых из бюджета Республики Хакасия, а также иных источников, не противоречащих законодательству Российской Федерации и Республики Хакасия.

6. Организация охраны памятника природы «Бондаревский бор»

6.1. Охрана памятника природы «Бондаревский бор» и его охранной зоны возлагается на Дирекцию.

6.2. Охрана памятника природы «Бондаревский бор» и его охранной зоны может осуществляться во взаимодействии с полицией, иными правоохранительными и надзорными органами, общественными инспекторами, общественными организациями и спецдружинами, а также иными организациями в установленном законодательством Российской Федерации порядке.

6.3. Государственный надзор в области охраны и использования особо охраняемых природных территорий регионального значения Республики Хакасия осуществляется Госкомитетом и Дирекцией.

6.4. Федеральный государственный лесной надзор (лесная охрана), федеральный государственный пожарный надзор на землях лесного фонда Республики Хакасия осуществляется государственными лесными инспекторами Министерства природных ресурсов и экологии Республики Хакасия.

Приложение к Положению
об особо охраняемой природной
территории регионального значения –
памятник природы «Бондаревский
бор»



Карта-схема особо охраняемой природной территории регионального значения –
памятник природы «Бондаревский бор»



Приложение 3

УТВЕРЖДЕНО
постановлением Правительства
Республики Хакасия
«Об объявлении природных
комплексов и объектов памятниками
природы регионального значения и
их охранных зонах»

ПОЛОЖЕНИЕ

об особо охраняемой природной территории регионального значения –
памятник природы «Смирновский бор»

1. Общие положения

1.1. Настоящее Положение разработано в соответствии с Конституцией Российской Федерации, Земельным кодексом Российской Федерации, Лесным кодексом Российской Федерации, федеральными законами от 14.03.1995 № 33-ФЗ «Об особо охраняемых природных территориях» (с последующими изменениями), от 10.01.2002 № 7-ФЗ «Об охране окружающей среды» (с последующими изменениями), от 24.04.1995 № 52-ФЗ «О животном мире» (с последующими

изменениями), от 13.12.1996 № 150-ФЗ «Об оружии» (с последующими изменениями), от 23.11.1995 № 174-ФЗ «Об экологической экспертизе» (с последующими изменениями), приказом Министерства природных ресурсов и экологии Российской Федерации от 16.11.2010 № 512 «Об утверждении правил охоты» (с последующими изменениями), Законом Республики Хакасия от 20.10.1992 № 12 «Об особо охраняемых природных территориях Республики Хакасия» (с последующими изменениями), постановлением Правительства Республики Хакасия от 14.10.2009 № 444 «Об утверждении Схемы развития и размещения особо охраняемых природных территорий в Республике Хакасия» (с последующими изменениями).

1.2. Особо охраняемая природная территория регионального значения – памятник природы «Смирновский бор» (далее – памятник природы «Смирновский бор») создана на территории муниципального образования Алтайский район Республики Хакасия.

1.3. Памятник природы «Смирновский бор» расположен на землях государственного лесного фонда Кирбинского участкового лесничества Абаканского лесничества (кварталы 1–2) и участках лесных массивов 1–8.

1.4. Общая площадь памятника природы «Смирновский бор» составляет 1112,0 га.

1.5. Описание границ памятника природы «Смирновский бор»:

Географические координаты угловых точек границ памятника природы «Смирновский бор» (система координат WGS 1984):

Участок 1

Номер точки	Северная широта			Восточная долгота		
	градусов	минут	секунд	градусов	минут	секунд
1	2	3	4	5	6	7
1	53	23	47,5	91	20	10,7
2	53	23	49,3	91	19	55,5
3	53	23	51,9	91	19	30,7
4	53	23	39,5	91	19	9,2
5	53	23	34,0	91	18	32,6
6	53	23	20,3	91	19	33,4
7	53	23	35,9	91	20	31,2
8	53	23	38,6	91	20	29,5
9	53	23	38,2	91	20	23,0
10	53	23	38,3	91	20	22,0
11	53	23	40,1	91	20	12,9

1	2	3	4	5	6	7
12	53	23	41,9	91	20	10,6
13	53	23	47,5	91	20	11,1
14	53	23	47,5	91	20	10,7

Участок 2

Номер точки	Северная широта			Восточная долгота		
	градусов	минут	секунд	градусов	минут	секунд
1	2	3	4	5	6	7
1	53	23	14,4	91	19	25,9
2	53	23	13,3	91	19	40,5
3	53	23	12,4	91	19	54,8
4	53	22	59,5	91	19	52,9
5	53	22	49,3	91	19	51,4
6	53	22	39,0	91	19	49,9
7	53	22	28,2	91	19	46,3
8	53	22	27,4	91	19	29,0
9	53	22	30,7	91	19	10,1
10	53	22	46,0	91	19	11,6
11	53	22	52,7	91	19	13,8
12	53	23	10,1	91	19	21,0
13	53	23	14,1	91	19	25,3

Участок 3

Номер точки	Северная широта			Восточная долгота		
	градусов	минут	секунд	градусов	минут	секунд
1	2	3	4	5	6	7
1	53	23	49,3	91	18	1,1

1	2	3	4	5	6	7
2	53	23	51,4	91	17	51,5
3	53	23	54,2	91	17	37,9
4	53	23	57,1	91	17	24,4
5	53	23	59,9	91	17	11,4
6	53	24	2,4	91	17	0,3
7	53	24	4,1	91	16	53,1
8	53	23	57,2	91	16	47,4
9	53	23	51,5	91	16	42,9
10	53	23	46,6	91	16	39,0
11	53	23	42,6	91	16	35,6
12	53	23	37,2	91	16	30,1
13	53	23	30,4	91	16	23,0
14	53	23	24,4	91	16	17,0
15	53	23	21,1	91	16	29,0
16	53	23	18,3	91	16	41,1
17	53	23	14,5	91	16	55,5
18	53	23	10,8	91	17	9,4
19	53	23	6,9	91	17	25,3
20	53	23	6,9	91	17	26,3
21	53	23	11,8	91	17	28,7
22	53	23	13,3	91	17	29,9
23	53	23	14,3	91	17	26,5
24	53	23	14,9	91	17	25,6
25	53	23	18,9	91	17	29,9
26	53	23	25,4	91	17	36,0
27	53	23	30,8	91	17	41,5
28	53	23	34,0	91	17	44,8

1	2	3	4	5	6	7
29	53	23	37,6	91	17	48,6
30	53	23	44,2	91	17	56,2
31	53	23	49,3	91	18	1,6

Участок 4

Номер точки	Северная широта			Восточная долгота		
	градусов	минут	секунд	градусов	минут	секунд
1	2	3	4	5	6	7
1	53	21	54,1	91	21	54,4
2	53	21	48,7	91	21	56,8
3	53	21	42,8	91	21	55,3
4	53	21	35,3	91	21	53,0
5	53	21	34,1	91	21	52,9
6	53	21	25,4	91	21	48,1
7	53	21	20,8	91	21	45,1
8	53	21	16,8	91	21	43,2
9	53	21	14,4	91	21	42,0
10	53	21	11,3	91	21	38,7
11	53	21	6,2	91	21	34,3
12	53	21	2,3	91	21	34,4
13	53	20	56,1	91	21	12,0
14	53	20	51,8	91	20	51,9
15	53	20	48,9	91	20	41,3
16	53	20	45,0	91	20	28,1
17	53	20	40,6	91	20	3,0
18	53	20	58,0	91	19	54,9
19	53	21	26,4	91	19	51,9

1	2	3	4	5	6	7
20	53	21	26,6	91	20	3,7
21	53	21	27,1	91	20	5,2
22	53	21	28,4	91	20	17,7
23	53	21	30,8	91	20	26,3
24	53	21	32,7	91	20	37,3
25	53	21	36,2	91	20	47,6
26	53	21	40,3	91	21	4,2
27	53	21	35,2	91	21	7,2
28	53	21	24,7	91	21	12,5
29	53	21	24,2	91	21	34,1
30	53	21	36,8	91	21	42,8
31	53	21	53,8	91	21	54,4

Участок 5

Номер точки	Северная широта			Восточная долгота		
	градусов	минут	секунд	градусов	минут	секунд
1	2	3	4	5	6	7
1	53	22	59,2	91	26	42,2
2	53	22	46,3	91	26	55,6
3	53	22	38,2	91	26	28,1
4	53	22	32,0	91	26	5,3
5	53	22	26,7	91	25	48,0
6	53	22	22,3	91	25	32,3
7	53	22	20,0	91	25	23,1
8	53	22	17,3	91	25	0,7
9	53	22	14,6	91	24	37,7
10	53	22	16,3	91	24	16,2

1	2	3	4	5	6	7
11	53	22	8,1	91	24	22,3
12	53	22	5,0	91	24	9,1
13	53	21	57,3	91	24	12,3
14	53	21	59,2	91	24	0,1
15	53	21	56,7	91	23	31,3
16	53	21	52,5	91	23	8,2
17	53	21	47,7	91	22	40,1
18	53	21	41,6	91	22	44,9
19	53	21	37,1	91	22	46,9
20	53	21	27,3	91	22	2,5
21	53	21	39,1	91	22	1,3
22	53	21	37,4	91	22	15,4
23	53	21	41,7	91	22	43,9
24	53	21	47,4	91	22	39,1
25	53	21	51,8	91	22	32,6
26	53	22	0,9	91	22	17,8
27	53	21	57,5	91	22	13,5
28	53	21	57,7	91	22	9,1
29	53	22	0,1	91	22	7,4
30	53	22	0,8	91	22	3,0
31	53	22	8,6	91	22	9,2
32	53	22	9,8	91	22	7,9
33	53	22	15,0	91	22	19,3
34	53	22	19,1	91	22	35,0
35	53	22	24,4	91	22	52,3
36	53	22	28,0	91	23	6,4
37	53	22	30,1	91	23	12,1

1	2	3	4	5	6	7
38	53	22	33,4	91	23	20,3
39	53	22	37,1	91	23	30,1
40	53	22	43,3	91	23	46,5
41	53	22	48,9	91	24	1,8
42	53	22	54,6	91	24	16,7
43	53	23	2,4	91	24	37,7
44	53	23	3,0	91	25	1,0
45	53	23	3,6	91	25	22,7
46	53	23	4,2	91	25	39,6
47	53	23	3,6	91	26	2,7
48	53	23	3,2	91	26	20,9
49	53	22	58,9	91	26	42,1

1.6. Для предотвращения неблагоприятных антропогенных воздействий на памятник природы «Смирновский бор» на прилегающих к нему земельных участках создана охранная зона шириной 100 метров.

1.7. Карта-схема границ памятника природы «Смирновский бор» и его охранной зоны представлена в приложении к настоящему Положению.

1.8. Границы памятника природы «Смирновский бор» и его охранной зоны обозначаются на местности специальными предупредительными аншлагами и информационными знаками.

1.9. Памятник природы «Смирновский бор» и его охранная зона учитываются при разработке схем территориального планирования, правил землепользования и застройки, документации по планировке территории, иных видов градостроительной и землеустроительной документации, а также других проектов.

1.10. Памятник природы «Смирновский бор» и его охранная зона созданы без ограничения срока действия и без изъятия земельных участков у пользователей, владельцев и собственников.

1.11. Физические и юридические лица, в том числе собственники, владельцы, пользователи и арендаторы участков земли, расположенных в границах памятника природы «Смирновский бор» и его охранной зоны, обязаны соблюдать установленный настоящим Положением режим особой охраны и использования.

1.12. Физические и юридические лица, виновные в нарушении установленного режима особой охраны и использования, привлекаются к ответственности в соответствии с действующим законодательством.

1.13. Управление памятником природы «Смирновский бор» осуществляется Государственным казенным учреждением Республики Хакасия «Дирекция по

особо охраняемым природным территориям Республики Хакасия» (далее – Дирекция).

1.14. Охранное обязательство на памятник природы «Смирновский бор» оформлено в двух экземплярах, один из которых хранится в Государственном комитете по охране объектов животного мира и окружающей среды Республики Хакасия (далее – Госкомитет), второй – в Дирекции.

2. Цель и задачи создания памятника природы «Смирновский бор»

2.1. Цель создания памятника природы «Смирновский бор» – сохранение лесных ландшафтов естественного и искусственного происхождения, имеющих природоохранное, рекреационное, эстетическое, эколого-просветительское значение.

2.2. Основные задачи создания памятника природы «Смирновский бор»: комплексное изучение природного наследия, осуществление мониторинга; сохранение типичных и уникальных природных объектов, не подвергшихся антропогенной деградации;

сохранение растительного и животного мира, в том числе редких видов растений и животных, занесенных в Красную книгу Российской Федерации и Красную книгу Республики Хакасия;

поддержание экологического баланса в условиях рекреационного использования территории;

экологическое воспитание, образование и просвещение населения.

3. Режим особой охраны и использования памятника природы «Смирновский бор»

3.1. На территории памятника природы «Смирновский бор» запрещается: все виды охоты;

нахождение на территории памятника природы «Смирновский бор» физических лиц с огнестрельным, пневматическим и холодным оружием, отнесенным к охотничьему оружию в соответствии с Федеральным законом от 13.12.1996 № 150-ФЗ «Об оружии» (с последующими изменениями), а также боеприпасами, капканами и другими устройствами, приборами, оборудованием, используемыми при осуществлении охоты;

проведение работ, которые могут привести к нарушению гидрогеологического режима местности, почвенного покрова, возникновению и развитию эрозионных и оползневых процессов;

рубка лесных насаждений (за исключением выборочных санитарных рубок и рубок ухода за лесом, предусмотренных лесохозяйственным регламентом);

сбор и выкапывание редких и находящихся под угрозой исчезновения видов растений, а также их частей;

выжигание растительности;

сбор и вывоз зоологических, ботанических и минералогических коллекций, имеющих научную и иную ценность, за исключением сбора коллекций для обеспечения цели и задач создания памятника природы «Смирновский бор»;

интродукция новых видов растений и животных в целях их акклиматизации, за исключением мероприятий по реинтродукции ценных видов животных и

растений;

сенокосение;

выпас скота;

хранение и применение ядохимикатов, удобрений, химических реагентов и других опасных материалов, сырья и отходов производства (за исключение случаев, когда их применение направлено на ликвидацию стихийных бедствий, борьбу с опасными вредителями);

заправка горюче-смазочными материалами (за исключением механических транспортных средств, используемых при выполнении мероприятий по охране, защите и воспроизводству лесов в соответствии с государственным заданием), мойка и ремонт механических транспортных средств;

загрязнение почвы, засорение и замусоривание территории памятника природы «Смирновский бор», складирование и захоронение бытовых и любых отходов, устройство снегосвалок;

строительство магистральных дорог, трубопроводов, линий электропередачи и других коммуникаций, строительство зданий и сооружений постоянного или временного типа;

движение транспортных и иных средств вне дорог, стоянка транспорта вне специально отведенных для этого мест, за исключением должностных лиц Дирекции при выполнении ими служебных обязанностей, должностных лиц, осуществляющих охрану животного мира или должностных лиц, осуществляющих на землях лесного фонда федеральный государственный лесной надзор, федеральный государственный пожарный надзор в лесах, обеспечивающих охрану, защиту, воспроизводство лесов на землях лесного фонда, имеющих при себе рейдовое задание или документ, разрешающий право въезда на территорию памятника природы «Смирновский бор», а также представителей специализированных научно-исследовательских учреждений, организаций, образовательных организаций высшего образования соответствующего профиля, иностранных научно-исследовательских организаций и отдельных специалистов, в том числе иностранных, осуществляющих проведение научно-исследовательских работ, имеющих соглашение с Дирекцией о проведении научно-исследовательских работ;

организация стоянок, установка палаток, разведение костров вне специально обустроенных мест;

размещение на территории памятника природы «Смирновский бор» рекламных и информационных щитов, не связанных с его функционированием;

уничтожение или повреждение шлагбаумов, предупредительных аншлагов, стендов и других информационных знаков и указателей, а также оборудованных экологических троп и мест отдыха;

проведение массовых спортивных и зрелищных мероприятий вне специально выделенных для этих целей мест;

деятельность, влекущая за собой изменение исторически сложившегося природного ландшафта, снижение или уничтожение экологических, эстетических и рекреационных качеств памятника природы «Смирновский бор», иная деятельность, которая может нанести ущерб природным комплексам, объектам растительного и животного мира, научным объектам, а также противоречащая цели и задачам создания памятника природы «Смирновский бор»;

3.2. На территории памятника природы «Смирновский бор» разрешается



по согласованию с Дирекцией:

деятельность, направленная на природоохранное благоустройство;
 экскурсионно-туристическая деятельность;
 обустройство экологических и прогулочных троп;
 установка предупредительных аншлагов, стендов и других информационных знаков и указателей;

размещение демонстрационных участков с целью показа ландшафтных особенностей памятника природы «Смирновский бор».

3.3. На территории памятника природы «Смирновский бор» разрешается:
 осуществление мероприятий по охране, защите, воспроизводству лесов;
 проведение на землях лесного фонда лесоустройства;
 рекреационная деятельность;

заготовка и сбор пищевых лесных ресурсов, лекарственных растений, недревесных лесных ресурсов, осуществляемых в соответствии с порядком заготовки и сбора гражданами недревесных лесных ресурсов для собственных нужд и порядком заготовки гражданами пищевых лесных ресурсов и сбора ими лекарственных растений для собственных нужд;

отстрел и отлов животных в случаях возникновения эпизоотий опасных заболеваний, устранения угрозы для жизни человека.

3.4. Хозяйственная деятельность, не запрещенная на территории памятника природы «Смирновский бор», осуществляется в соответствии с действующим законодательством, режимом его особой охраны и использования исходя из приоритетности охраняемых природных комплексов и объектов на этой территории и не должна противоречить цели и задачам создания памятника природы «Смирновский бор».

3.5. Научно-исследовательская деятельность на территории памятника природы «Смирновский бор» проводится штатными сотрудниками Дирекции, а также специализированными научно-исследовательскими учреждениями, организациями, образовательными организациями высшего образования соответствующего профиля, иностранными научно-исследовательскими организациями и отдельными специалистами, в том числе иностранными, на основании договоров или по согласованию с Дирекцией.

3.6. Научно-исследовательская деятельность осуществляется в соответствии с действующим законодательством и методами, не противоречащими установленному режиму особой охраны и использования.

4. Режим охранной зоны памятника природы «Смирновский бор»

4.1. На территории охранной зоны памятника природы «Смирновский бор» запрещается:

проведение работ, которые могут привести к нарушению гидрогеологического режима местности, возникновению и развитию эрозионных и оползневых процессов;

выжигание растительности;

хранение и применение ядохимикатов, удобрений, химических реагентов и других опасных материалов, сырья и отходов производства (за исключением случаев, когда их применение направлено на ликвидацию стихийных бедствий, борьбу с опасными вредителями);

заправка горюче-смазочными материалами, мойка и ремонт механических транспортных средств;

загрязнение почвы, засорение и замусоривание территории охранной зоны памятника природы «Смирновский бор», складирование и захоронение бытовых и любых отходов, устройство снегосвалок;

размещение на территории охранной зоны памятника природы «Смирновский бор» рекламных и информационных щитов, не связанных с его функционированием;

уничтожение или повреждение шлагбаумов, предупредительных аншлагов, стендов и других информационных знаков и указателей, а также оборудованных экологических троп и мест отдыха;

иная деятельность, которая может нанести ущерб природным комплексам, объектам растительного и животного мира, научным объектам, расположенным на территории памятника природы «Смирновский бор».

4.2. В границах охранной зоны хозяйственная деятельность осуществляется с соблюдением требований по предотвращению гибели объектов животного мира при осуществлении производственных процессов, а также при эксплуатации транспортных магистралей, трубопроводов, линий связи и электропередачи, утвержденных постановлением Правительства Республики Хакасия от 29.09.2014 № 494.

5. Финансовое обеспечение расходов по охране и соблюдению режима памятника природы «Смирновский бор» и его охранной зоны

5.1. Финансовое обеспечение расходов по охране, соблюдению режима особой охраны и использования памятника природы «Смирновский бор» и его охранной зоны производится за счет средств, выделяемых из бюджета Республики Хакасия, а также иных источников, не противоречащих законодательству Российской Федерации и Республики Хакасия.

6. Организация охраны памятника природы «Смирновский бор»

6.1. Охрана памятника природы «Смирновский бор» и его охранной зоны возлагается на Дирекцию.

6.2. Охрана памятника природы «Смирновский бор» и его охранной зоны может осуществляться во взаимодействии с полицией, иными правоохранительными и надзорными органами, общественными инспекторами, общественными организациями и спецдружидами, а также иными организациями в установленном законодательством Российской Федерации порядке.

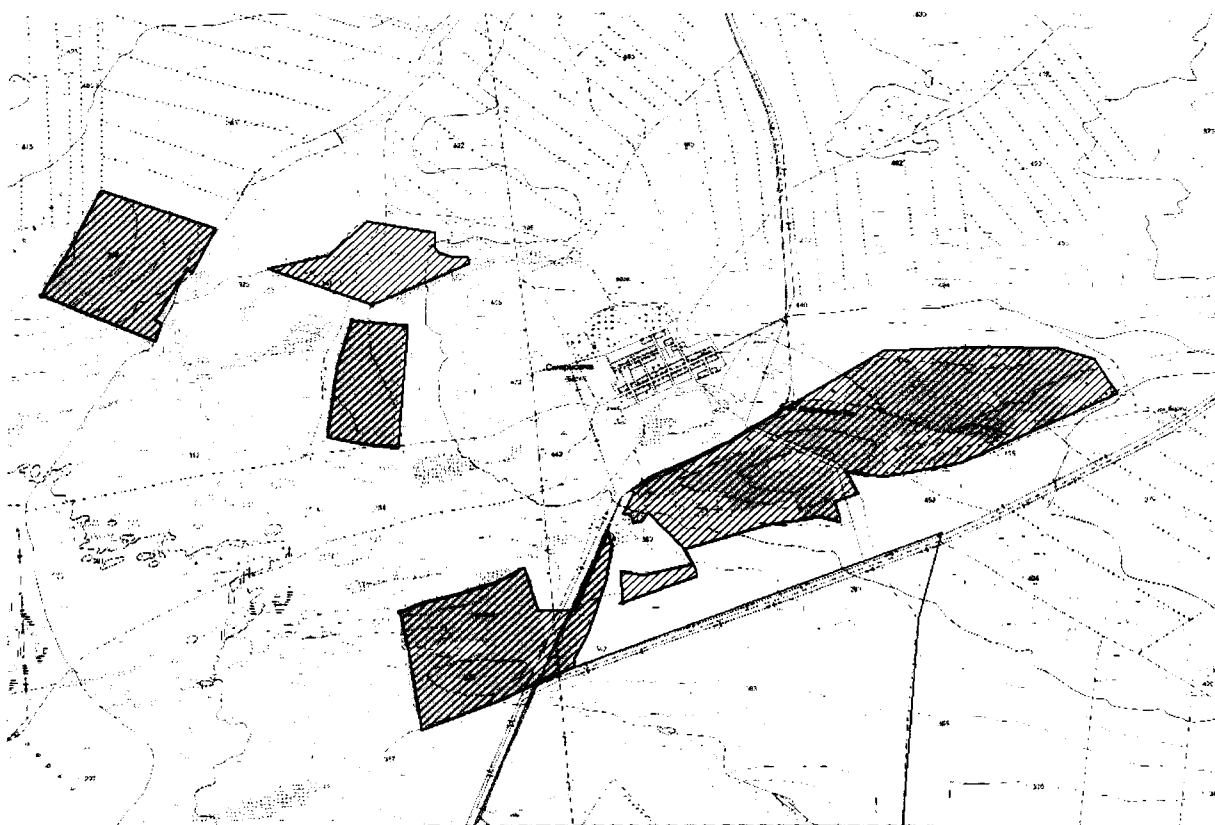
6.3. Государственный надзор в области охраны и использования особо охраняемых природных территорий регионального значения Республики Хакасия осуществляется Госкомитетом и Дирекцией.

6.4. Федеральный государственный лесной надзор (лесная охрана), федеральный государственный пожарный надзор на землях лесного фонда Республики Хакасия осуществляется государственными лесными инспекторами Министерства природных ресурсов и экологии Республики Хакасия.



Приложение
к Положению об особо охраняемой
природной территории регионального
значения – памятник природы
«Смирновский бор»

Карта-схема особо охраняемой природной территории регионального значения –
памятник природы «Смирновский бор»



Приложение 4

УТВЕРЖДЕНО
постановлением Правительства
Республики Хакасия
«Об объявлении природных
комплексов и объектов памятниками
природы регионального значения и
их охранных зонах»

ПОЛОЖЕНИЕ
об особо охраняемой природной территории регионального значения –
памятник природы «Очурский бор»

1. Общие положения

1.1. Настоящее Положение разработано в соответствии с Конституцией

Российской Федерации, Земельным кодексом Российской Федерации, Лесным кодексом Российской Федерации, федеральными законами от 14.03.1995 № 33-ФЗ «Об особо охраняемых природных территориях» (с последующими изменениями), от 10.01.2002 № 7-ФЗ «Об охране окружающей среды» (с последующими изменениями), от 24.04.1995 № 52-ФЗ «О животном мире» (с последующими изменениями), от 13.12.1996 № 150-ФЗ «Об оружии» (с последующими изменениями), от 23.11.1995 № 174-ФЗ «Об экологической экспертизе» (с последующими изменениями), приказом Министерства природных ресурсов и экологии Российской Федерации от 16.11.2010 № 512 «Об утверждении правил охоты» (с последующими изменениями), Законом Республики Хакасия от 20.10.1992 № 12 «Об особо охраняемых природных территориях Республики Хакасия» (с последующими изменениями), постановлением Правительства Республики Хакасия от 14.10.2009 № 444 «Об утверждении Схемы развития и размещения особо охраняемых природных территорий в Республике Хакасия» (с последующими изменениями).

1.2. Особо охраняемая природная территория регионального значения – памятник природы «Очурский бор» (далее – памятник природы «Очурский бор») создана на территории муниципального образования Алтайский район Республики Хакасия.

1.3. Памятник природы «Очурский бор» расположен на землях государственного лесного фонда Очурского участкового лесничества Бейского лесничества (кварталы № 3-№ 6).

1.4. Общая площадь памятника природы «Очурский бор» составляет 1304,0 га.

1.5. Описание границ памятника природы «Очурский бор»:

Географические координаты угловых точек границ памятника природы «Очурский бор» (система координат WGS 1984):

Номер точки	Северная широта			Восточная долгота		
	градусов	минут	секунд	градусов	минут	секунд
1	2	3	4	5	6	7
1	53	10	2,2	91	33	18,4
2	53	10	1,0	91	33	20,7
3	53	9	48,7	91	33	29,9
4	53	9	50,3	91	33	38,7
5	53	9	52,7	91	33	41,6
6	53	9	54,6	91	34	5,6
7	53	10	0,6	91	34	50,9
8	53	10	12,7	91	36	24,6

1	2	3	4	5	6	7
9	53	10	19,7	91	37	15,6
10	53	10	6,6	91	37	29,4
11	53	9	52,7	91	37	19,4
12	53	9	30,4	91	37	14,4
13	53	9	28,8	91	37	13,5
14	53	9	25,2	91	37	6,4
15	53	9	20,8	91	36	59,6
16	53	9	19,7	91	36	58,9
17	53	9	16,5	91	36	53,8
18	53	9	13,85	91	36	48,5
19	53	9	13,2	91	36	48,6
20	53	9	12,7	91	36	47,6
21	53	8	51,2	91	37	16,4
22	53	8	49,1	91	37	8,9
23	53	8	48,4	91	37	3,8
24	53	8	48,0	91	36	57,5
25	53	8	47,3	91	36	50,6
26	53	8	47,0	91	36	43,8
27	53	8	46,9	91	36	43,4
28	53	8	46,8	91	36	42,9
29	53	8	47,0	91	36	42,1
30	53	8	46,9	91	36	36,2
31	53	8	46,4	91	36	30,7
32	53	8	45,8	91	36	28,6
33	53	8	45,9	91	36	27,1
34	53	8	45,6	91	36	24,2
35	53	8	44,7	91	36	19,7

1	2	3	4	5	6	7
36	53	8	43,9	91	36	16,5
37	53	8	42,5	91	36	13,3
38	53	8	39,3	91	36	4,5
39	53	8	38,2	91	36	2,3
40	53	8	37,4	91	35	59,4
41	53	8	37,2	91	35	57,9
42	53	8	37,5	91	35	56,6
43	53	8	37,4	91	35	55,4
44	53	8	36,9	91	35	54,8
45	53	8	36,3	91	35	54,6
46	53	8	35,6	91	35	53,9
47	53	8	34,5	91	35	51,0
48	53	8	32,7	91	35	45,1
49	53	8	32,0	91	35	40,9
50	53	8	31,1	91	35	35,4
51	53	8	30,4	91	35	28,1
52	53	8	30,12	91	35	21,5
53	53	8	29,6	91	35	16,9
54	53	8	28,9	91	35	11,1
55	53	8	28,2	91	35	0,6
56	53	8	27,9	91	34	53,3
57	53	8	27,7	91	34	44,2
58	53	8	28,2	91	34	38,0
59	53	8	32,9	91	34	38,8
60	53	8	45,2	91	34	19,7
61	53	8	44,6	91	34	17,8
62	53	9	17,9	91	33	52,4

1	2	3	4	5	6	7
63	53	9	17,9	91	33	51,1
64	53	8	43,8	91	34	16,4
65	53	8	35,2	91	34	20,3
66	53	8	36,7	91	34	14,0
67	53	8	32,8	91	34	15,0
68	53	8	34,0	91	34	10,9
69	53	8	36,4	91	34	4,0
70	53	8	39,8	91	33	55,8
71	53	8	46,0	91	33	40,2
72	53	8	47,5	91	33	36,6
73	53	8	49,2	91	33	33,2
74	53	8	52,8	91	33	25,6
75	53	8	55,1	91	33	20,1
76	53	8	57,7	91	33	12,7
77	53	9	0,4	91	33	4,7
78	53	9	3,4	91	32	56,6
79	53	9	6,0	91	32	49,0
80	53	9	9,9	91	32	38,8
81	53	9	12,6	91	32	31,9
82	53	9	14,8	91	32	26,1
83	53	9	16,0	91	32	21,8
84	53	9	16,0	91	32	21,0
85	53	9	16,3	91	32	20,3
86	53	9	18,1	91	32	22,9
87	53	9	24,0	91	32	32,7
88	53	9	27,5	91	32	36,4
89	53	9	30,4	91	32	38,7

1	2	3	4	5	6	7
90	53	9	31,1	91	32	39,5
91	53	9	40,5	91	32	49,2
92	53	9	44,9	91	32	54,2
93	53	9	46,7	91	32	57,2
94	53	9	48,0	91	32	59,3
95	53	10	1,0	91	33	18,0
96	53	10	1,4	91	33	18,1

1.6. Для предотвращения неблагоприятных антропогенных воздействий на памятник природы «Очурский бор» на прилегающих к нему земельных участках создана охранная зона шириной 100 метров.

1.7. Карта-схема границ памятника природы «Очурский бор» и его охранной зоны представлена в приложении к настоящему Положению.

1.8. Границы памятника природы «Очурский бор» и его охранной зоны обозначаются на местности специальными предупредительными аншлагами и информационными знаками.

1.9. Памятник природы «Очурский бор» и его охранная зона учитываются при разработке схем территориального планирования, правил землепользования и застройки, документации по планировке территории, иных видов градостроительной и землеустроительной документации, а также других проектов.

1.10. Памятник природы «Очурский бор» и его охранная зона созданы без ограничения срока действия и без изъятия земельных участков у пользователей, владельцев и собственников.

1.11. Физические и юридические лица, в том числе собственники, пользователи и арендаторы участков земли, расположенных в границах памятника природы «Очурский бор» и его охранной зоны, обязаны соблюдать установленный настоящим Положением режим особой охраны и использования.

1.12. Физические и юридические лица, виновные в нарушении установленного режима особой охраны и использования, привлекаются к ответственности в соответствии с действующим законодательством.

1.13. Управление памятником природы «Очурский бор» осуществляется Государственным казенным учреждением Республики Хакасия «Дирекция по особо охраняемым природным территориям Республики Хакасия» (далее – Дирекция).

1.14. Охранное обязательство на памятник природы «Очурский бор» оформлено в двух экземплярах, один из которых хранится в Государственном комитете по охране объектов животного мира и окружающей среды Республики Хакасия (далее – Госкомитет), второй – в Дирекции.

2. Цель и задачи создания памятника природы «Очурский бор»

2.1. Цель создания памятника природы «Очурский бор» – сохранение лесных ландшафтов естественного и искусственного происхождения, имеющих природоохранное, рекреационное, эстетическое, эколого-просветительское значение.

2.2. Основные задачи создания памятника природы «Очурский бор»:
комплексное изучение природного наследия, осуществление мониторинга;
сохранение типичных и уникальных природных объектов, не подвергшихся антропогенной деградации;

сохранение растительного и животного мира, в том числе редких видов растений и животных, занесенных в Красную книгу Российской Федерации и Красную книгу Республики Хакасия;

поддержание экологического баланса в условиях рекреационного использования территории;

экологическое воспитание, образование и просвещение населения.

3. Режим особой охраны и использования памятника природы «Очурский бор»

3.1. На территории памятника природы «Очурский бор» запрещается:
все виды охоты;

нахождение на территории памятника природы «Очурский бор» физических лиц с огнестрельным, пневматическим и холодным оружием, отнесенным к охотничьему оружию в соответствии с Федеральным законом от 13.12.1996 № 150-ФЗ «Об оружии» (с последующими изменениями), а также боеприпасами, капканами и другими устройствами, приборами, оборудованием, используемыми при осуществлении охоты;

проведение работ, которые могут привести к нарушению гидрогеологического режима местности, почвенного покрова, возникновению и развитию эрозионных и оползневых процессов;

рубка лесных насаждений (за исключением выборочных санитарных рубок и рубок ухода за лесом, предусмотренных лесохозяйственным регламентом);

сбор и выкапывание редких и находящихся под угрозой исчезновения видов растений, а также их частей;

выжигание растительности;

сбор и вывоз зоологических, ботанических и минералогических коллекций, имеющих научную и иную ценность, за исключением сбора коллекций для обеспечения цели и задач создания памятника природы «Очурский бор»;

интродукция новых видов растений и животных в целях их акклиматизации, за исключением мероприятий по реинтродукции ценных видов животных и растений;

сенокошение;

выпас скота;

хранение и применение ядохимикатов, удобрений, химических реагентов и других опасных материалов, сырья и отходов производства (за исключением случаев, когда их применение направлено на ликвидацию стихийных бедствий, борьбу с опасными вредителями);

заправка горюче-смазочными материалами (за исключением механических

транспортных средств, используемых при выполнении мероприятий по охране, защите и воспроизводству лесов в соответствии с государственным заданием), мойка и ремонт механических транспортных средств;

загрязнение почвы, засорение и замусоривание территории памятника природы «Очурский бор», складирование и захоронение бытовых и любых отходов, устройство снегосвалок;

строительство магистральных дорог, трубопроводов, линий электропередачи и других коммуникаций, строительство зданий и сооружений постоянного или временного типа;

движение транспортных и иных средств вне дорог, стоянка транспорта вне специально отведенных для этого мест, за исключением должностных лиц Дирекции при выполнении ими служебных обязанностей, должностных лиц, осуществляющих охрану животного мира или должностных лиц, осуществляющих на землях лесного фонда федеральный государственный лесной надзор, федеральный государственный пожарный надзор в лесах, обеспечивающих охрану, защиту, воспроизводство лесов на землях лесного фонда, имеющих при себе рейдовое задание или документ, разрешающий право въезда на территорию памятника природы «Очурский бор», а также представителей специализированных научно-исследовательских учреждений, организаций, образовательных организаций высшего образования соответствующего профиля, иностранных научно-исследовательских организаций и отдельных специалистов, в том числе иностранных, осуществляющих проведение научно-исследовательских работ, имеющих соглашение с Дирекцией о проведении научно-исследовательских работ;

организация стоянок, установка палаток, разведение костров вне специально обустроенных мест;

размещение на территории памятника природы «Очурский бор» рекламных и информационных щитов, не связанных с его функционированием;

уничтожение или повреждение шлагбаумов, предупредительных аншлагов, стендов и других информационных знаков и указателей, а также оборудованных экологических троп и мест отдыха;

проведение массовых спортивных и зрелищных мероприятий вне специально выделенных для этих целей мест;

деятельность, влекущая за собой изменение исторически сложившегося природного ландшафта, снижение или уничтожение экологических, эстетических и рекреационных качеств памятника природы «Очурский бор», иная деятельность, которая может нанести ущерб природным комплексам, объектам растительного и животного мира, научным объектам, а также противоречащая цели и задачам создания памятника природы «Очурский бор»;

3.2. На территории памятника природы «Очурский бор» разрешается по согласованию с Дирекцией:

деятельность, направленная на природоохранное благоустройство;

экскурсионно-туристическая деятельность;

обустройство экологических и прогулочных троп;

установка предупредительных аншлагов, стендов и других информационных знаков и указателей;

размещение демонстрационных участков с целью показа ландшафтных особенностей памятника природы «Очурский бор».

3.3. На территории памятника природы «Очурский бор» разрешается:

осуществление мероприятий по охране, защите, воспроизводству лесов;
проведение на землях лесного фонда лесоустройства;
рекреационная деятельность;

заготовка и сбор пищевых лесных ресурсов, лекарственных растений, недревесных лесных ресурсов, осуществляемых в соответствии с порядком заготовки и сбора гражданами недревесных лесных ресурсов для собственных нужд и порядком заготовки гражданами пищевых лесных ресурсов и сбора ими лекарственных растений для собственных нужд;

отстрел и отлов животных в случаях возникновения эпизоотий опасных заболеваний, устранения угрозы для жизни человека.

3.4. Хозяйственная деятельность, не запрещенная на территории памятника природы «Очурский бор», осуществляется в соответствии с действующим законодательством, режимом его особой охраны и использования исходя из приоритетности охраняемых природных комплексов и объектов на этой территории и не должна противоречить цели и задачам создания памятника природы «Очурский бор».

3.5. Научно-исследовательская деятельность на территории памятника природы «Очурский бор», проводится штатными сотрудниками Дирекции, а также специализированными научно-исследовательскими учреждениями, организациями, образовательными организациями высшего образования соответствующего профиля, иностранными научно-исследовательскими организациями и отдельными специалистами, в том числе иностранными, на основании договоров или по согласованию с Дирекцией.

3.6. Научно-исследовательская деятельность осуществляется в соответствии с действующим законодательством и методами, не противоречащими установленному режиму особой охраны и использования.

4. Режим охранной зоны памятника природы «Очурский бор»

4.1. На территории охранной зоны памятника природы «Очурский бор» запрещается:

проведение работ, которые могут привести к нарушению гидрогеологического режима местности, возникновению и развитию эрозионных и оползневых процессов;

выжигание растительности;

хранение и применение ядохимикатов, удобрений, химических реагентов и других опасных материалов, сырья и отходов производства (за исключение случаев, когда их применение направлено на ликвидацию стихийных бедствий, борьбу с опасными вредителями);

заправка горюче-смазочными материалами, мойка и ремонт механических транспортных средств;

загрязнение почвы, засорение и замусоривание территории охранной зоны памятника природы «Очурский бор», складирование и захоронение бытовых и любых отходов, устройство снегосвалок;

размещение на территории охранной зоны памятника природы «Очурский бор» рекламных и информационных щитов, не связанных с его функционированием;

уничтожение или повреждение шлагбаумов, предупредительных аншлагов, стендов и других информационных знаков и указателей, а также оборудованных экологических троп и мест отдыха;

иная деятельность, которая может нанести ущерб природным комплексам, объектам растительного и животного мира, научным объектам, расположенным на территории памятника природы «Очурский бор».

4.2. В границах охранной зоны хозяйственная деятельность осуществляется с соблюдением требований по предотвращению гибели объектов животного мира при осуществлении производственных процессов, а также при эксплуатации транспортных магистралей, трубопроводов, линий связи и электропередачи, утвержденных постановлением Правительства Республики Хакасия от 29.09.2014 № 494.

5. Финансовое обеспечение расходов по охране и соблюдению режима памятника природы «Очурский бор» и его охранной зоны

5.1. Финансовое обеспечение расходов по охране, соблюдению режима особой охраны и использования памятника природы «Очурский бор» и его охранной зоны производится за счет средств, выделяемых из бюджета Республики Хакасия, а также иных источников, не противоречащих законодательству Российской Федерации и Республики Хакасия.

6. Организация охраны памятника природы «Очурский бор»

6.1. Охрана памятника природы «Очурский бор» и его охранной зоны возлагается на Дирекцию.

6.2. Охрана памятника природы «Очурский бор» и его охранной зоны может осуществляться во взаимодействии с полицией, иными правоохранительными и надзорными органами, общественными инспекторами, общественными организациями и спецдружидами, а также иными организациями в установленном законодательством Российской Федерации порядке.

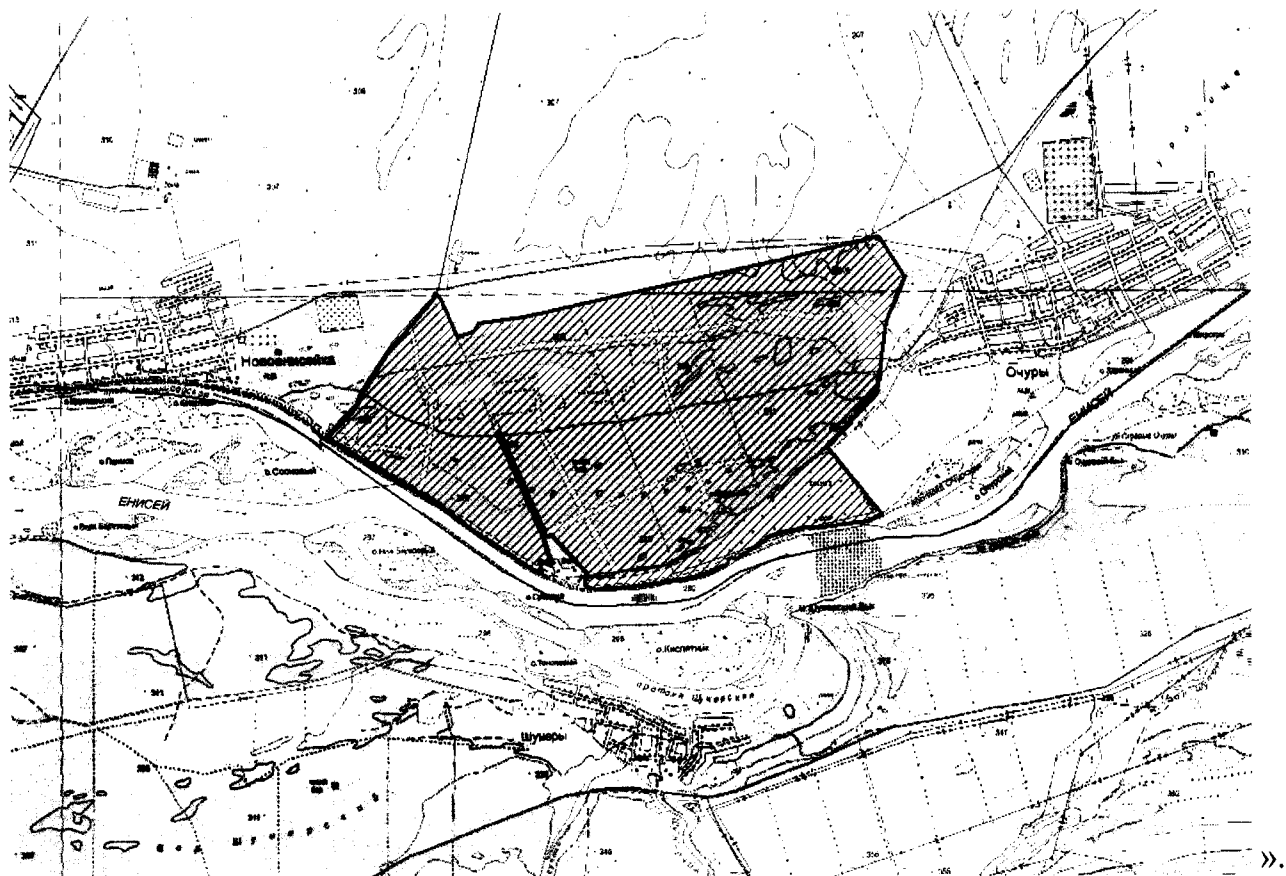
6.3. Государственный надзор в области охраны и использования особо охраняемых природных территорий регионального значения Республики Хакасия осуществляется Госкомитетом и Дирекцией.

6.4. Федеральный государственный лесной надзор (лесная охрана), федеральный государственный пожарный надзор на землях лесного фонда Республики Хакасия осуществляется государственными лесными инспекторами Министерства природных ресурсов и экологии Республики Хакасия.

Приложение
к Положению об особо охраняемой
природной территории регионального
значения – памятник природы
«Очурский бор»



Карта-схема особо охраняемой природной территории регионального значения –
памятник природы «Очурский бор»



Глава Республики Хакасия –
Председатель Правительства
Республики Хакасия

В. Коновалов

