



## ПОСТАНОВЛЕНИЕ

от 16 августа 2023 года

№ 544

г. Ижевск

### О памятнике природы регионального значения «Урочище «Байгурезь»

В соответствии с Федеральным законом от 14 марта 1995 года № 33-ФЗ «Об особо охраняемых природных территориях», Законом Удмуртской Республики от 3 ноября 2016 года № 76-РЗ «Об особо охраняемых природных территориях регионального и местного значения на территории Удмуртской Республики» Правительство Удмуртской Республики **постановляет**:

1. Ликвидировать памятник природы регионального значения «Гора «Байгурезь» в Дебёсском районе Удмуртской Республики в связи с включением его территории в границы создаваемого памятника природы регионального значения «Урочище «Байгурезь».

2. Объявить природный комплекс лесных ценозов в пределах правого коренного склона долины реки Чепцы у западной окраины села Дебёсы Дебёсского района Удмуртской Республики памятником природы регионального значения «Урочище «Байгурезь», в том числе в границах ликвидируемого памятника природы регионального значения «Гора «Байгурезь».

3. Утвердить прилагаемое Положение о памятнике природы регионального значения «Урочище «Байгурезь».

4. Признать утратившими силу:

пункт 12 Списка природных достопримечательностей Удмуртской АССР, отнесённых к памятникам природы регионального значения, принятого постановлением Совета Министров Удмуртской АССР от 8 августа 1988 года № 238 «О признании памятниками природы природных достопримечательностей Удмуртской АССР»;

постановление Правительства Удмуртской Республики от 17 марта 2021 года № 130 «Об утверждении Положения о памятнике природы регионального значения «Гора «Байгурезь»;

пункт 83 постановления Правительства Удмуртской Республики от 28 сентября 2022 года № 518 «О внесении изменений в отдельные

постановления Правительства Удмуртской Республики».

5. Настоящее постановление вступает в силу через 10 дней после его официального опубликования.

**Председатель Правительства  
Удмуртской Республики**



**Я.В. Семенов**

УТВЕРЖДЕНО  
постановлением Правительства  
Удмуртской Республики  
от 16 августа 2023 года № 544

**ПОЛОЖЕНИЕ**  
**о памятнике природы регионального значения**  
**«Урочище «Байгурезь»**

I. Общие положения

1. Настоящее Положение определяет правовой статус памятника природы регионального значения «Урочище «Байгурезь» (далее – Памятник природы), устанавливает его границы и режим особой охраны.

2. Территория, занятая Памятником природы, является особо охраняемой природной территорией регионального значения.

3. Памятник природы располагается на территории муниципального образования «Муниципальный округ Дебёсский район Удмуртской Республики», в том числе на землях лесного фонда Дебёсского лесничества: кварталы 175, 176, 177.

4. Площадь Памятника природы – 127,3 га (1272948±19744 кв. м).

5. Границы Памятника природы определены в местной системе координат, принятой для Удмуртской Республики (МСК-18). Описание местоположения границ Памятника природы представлено в приложении к настоящему Положению.

Границы Памятника природы обозначаются на местности предупредительными и информационными знаками (табличками, указателями, щитами, аншлагами).

6. Памятник природы находится в ведении Министерства природных ресурсов и охраны окружающей среды Удмуртской Республики.

Управление Памятником природы, обеспечение охраны и соблюдения режима территории Памятника природы осуществляет бюджетное учреждение Удмуртской Республики «Дирекция особо охраняемых природных территорий регионального значения Удмуртской Республики».

II. Цели и задачи Памятника природы

7. Основной целью создания Памятника природы является сохранение комплекса склоновых лесных ценозов, характеризующихся присутствием лесостепных и неморальных компонентов.

8. Задачами Памятника природы являются:

1) сохранение природных комплексов, растительных сообществ, редких элементов биоты;

- 2) ведение мониторинга состояния природных комплексов;
- 3) проведение научных исследований;
- 4) экологическое просвещение.

### III. Режим особой охраны и использование территории Памятника природы

9. На территории Памятника природы запрещается:
- геологическое изучение недр, разработка месторождений полезных ископаемых, выполнение иных работ, связанных с пользованием недрами;
  - создание лесоперерабатывающей инфраструктуры;
  - проведение сплошных рубок лесных насаждений;
  - проведение рубок древесно-кустарниковой растительности, за исключением рубок по устройству и расчистке экологических троп, лесных дорог, а также рубок, связанных с реконструкцией, ремонтом и эксплуатацией линейных и иных объектов, осуществляемых в соответствии с настоящим Положением;
  - вырубка здоровых экземпляров старовозрастных деревьев;
  - самовольная рубка лесных насаждений (в том числе самовольная рубка подроста хвойных пород деревьев), самовольное выкапывание деревьев и кустарников;
  - подсочка лесных насаждений, сбор и заготовка сока, бересты, нанесение повреждений деревьям и кустарникам;
  - деятельность, влекущая за собой изменение гидрологического режима;
  - строительство объектов капитального строительства;
  - строительство магистральных дорог, трубопроводов и других коммуникаций, хозяйственных и жилых объектов, не связанных с функционированием Памятника природы;
  - предоставление земельных участков для индивидуального жилищного строительства, строительства садовых домов, гаражного строительства, ведения садоводства и огородничества, личного подсобного хозяйства;
  - использование природных ресурсов в промышленных целях, в том числе заготовка живицы, промышленная заготовка и сбор ягод, плодов, семян, лекарственного и технического сырья;
  - промысловая охота;
  - сбор биологических коллекций, кроме осуществляемого в рамках научно-исследовательской деятельности;
  - сбор редких и исчезающих видов растений, занесённых в Красную книгу Удмуртской Республики;
  - деятельность, влекущая за собой нарушение условий произрастания и обитания объектов растительного и животного мира;
  - прогон и выпас сельскохозяйственных животных;
  - применение и хранение ядохимикатов, нефтепродуктов, минеральных удобрений, химических средств защиты растений, стимуляторов роста и других вредных веществ;
  - проезд и стоянка механизированных транспортных средств вне

существующих дорог (лесных, полевых дорог) и специально предусмотренных для этого мест, за исключением случаев, связанных с охраной, обеспечением режима и выполнением задач Памятника природы, а также случаев, связанных с проведением мероприятий и осуществлением видов деятельности, допускаемых настоящим Положением, предотвращением и ликвидацией стихийных бедствий и чрезвычайных ситуаций, проведением поисковых и аварийно-спасательных мероприятий, проездом автотранспортных средств землевладельцев, землепользователей, собственников и арендаторов земельных участков к участкам, находящимся в их владении, пользовании, собственности или аренде и расположенным в границах Памятника природы;

мойка транспортных средств;

устройство привалов, биваков, туристских стоянок вне специально оборудованных для этого мест;

организация массовых спортивных и зрелищных мероприятий;

разведение костров, пускание палов, выжигание растительности;

создание объектов размещения отходов производства и потребления, радиоактивных, химических, взрывчатых, токсичных, отравляющих и ядовитых веществ, устройство свалок мусора и захламление территории;

уничтожение и повреждение аншлагов, шлагбаумов, стендов, граничных столбов и других информационных знаков и указателей, оборудованных экологических троп;

иная деятельность, влекущая за собой нарушение сохранности Памятника природы.

10. На территории Памятника природы допускается:

проведение рубок в целях вырубki погибших и поврежденных лесных насаждений, а также рубок ухода, не связанных с заготовкой древесины (осветления и прочистки). Рубки лесных насаждений проводятся в зимний период (кроме рубок осветлений и прочисток) по снежному покрову способами, не влекущими повреждения растительного покрова и подроста, в соответствии с правилами санитарной безопасности в лесах, правилами пожарной безопасности в лесах, правилами ухода за лесами, правилами заготовки древесины, установленными уполномоченным федеральным органом исполнительной власти;

сбор дикорастущих плодов, ягод, грибов, других пригодных для употребления в пищу лесных ресурсов, валежника для собственных нужд граждан;

проведение мероприятий по охране, защите и воспроизводству лесов в части лесовосстановления и ухода за лесами, не связанного с заготовкой древесины (осветления и прочистки);

проведение мероприятий по охране водных объектов от загрязнения, засорения и истощения, мероприятий по предотвращению негативного воздействия вод и ликвидации его последствий;

проведение мероприятий по охране объектов животного мира, водных биоресурсов и среды их обитания;

проведение мероприятий по сохранению, использованию, популяризации

и государственной охране объектов культурного наследия, осуществлению регионального государственного контроля (надзора) за состоянием, содержанием, сохранением, использованием, популяризацией и государственной охраной объектов культурного наследия регионального значения, объектов культурного наследия местного (муниципального) значения, выявленных объектов культурного наследия;

проведение мероприятий по борьбе с инвазионными (чужеродными) видами растений;

проведение необходимых природоохранных, природовосстановительных, биотехнических, противопожарных мероприятий и мероприятий, связанных с тушением лесных пожаров;

научно-исследовательская деятельность (изучение и мониторинг природных комплексов и их компонентов);

эколого-просветительская деятельность (снятие видеофильмов, фотографирование, организация и устройство экскурсионных экологических троп, пешие экскурсии по разработанным тропам);

рекреационная деятельность (пешие, лыжные, велосипедные, конные, прогулки);

любительская и спортивная охота;

установка информационных аншлагов, табличек, указателей, обустройство мест кратковременного отдыха;

иная деятельность, не противоречащая целям и задачам Памятника природы и не влекущая за собой нарушение сохранности его природных комплексов.

Реконструкция и ремонт существующих линейных объектов и сооружений (дорог, трубопроводов, линий электропередачи, волоконно-оптических линий связи, других линейных объектов), хозяйственных объектов, а также их эксплуатация, иная хозяйственная деятельность в границах Памятника природы осуществляются с соблюдением режима, установленного настоящим Положением, и требований по предотвращению гибели объектов животного мира при осуществлении производственных процессов, а также при эксплуатации транспортных магистралей, трубопроводов, линий связи и электропередачи, утверждённых в соответствии со статьёй 28 Федерального закона от 24 апреля 1995 года № 52-ФЗ «О животном мире».

Деятельность собственников, пользователей, владельцев и арендаторов земельных участков, находящихся в границах Памятника природы, осуществляется в соответствии с целевым назначением земельных участков с учётом запретов и ограничений, установленных настоящим Положением.

Использование лесных участков, проведение мероприятий по охране, защите и воспроизводству лесов на территории Памятника природы осуществляются в соответствии с Лесохозяйственным регламентом Дебёсского лесничества с учётом ограничений, установленных пунктами 9, 10 настоящего Положения.

Любительская и спортивная охота на территории Памятника природы осуществляются в соответствии с законодательством Российской Федерации и

законодательством Удмуртской Республики.

Граждане имеют право свободно и бесплатно пребывать на территории Памятника природы с соблюдением запретов и ограничений, установленных настоящим Положением.

Виды разрешённого использования земельных участков, расположенных в границах Памятника природы, в соответствии с классификатором видов разрешённого использования земельных участков, утверждённым приказом Федеральной службы государственной регистрации, кадастра и картографии от 10 ноября 2020 года № П/0412 «Об утверждении классификатора видов разрешенного использования земельных участков»:

1) основные виды разрешённого использования земельных участков:

деятельность по особой охране и изучению природы (код 9.0);

охрана природных территорий (код 9.1);

2) вспомогательные виды разрешённого использования земельных участков:

природно-познавательный туризм (код 5.2), охота и рыбалка (код 5.3) с учётом ограничений и запретов, установленных настоящим Положением;

связь (код 6.8), транспорт (код 7.0) в случаях, предусмотренных настоящим Положением;

историко-культурная деятельность (код 9.3);

общее пользование водными объектами (код 11.1).

11. Установленный режим особой охраны Памятника природы обязаны соблюдать все физические и юридические лица, в том числе собственники, владельцы, пользователи и арендаторы земельных участков, находящихся в границах Памятника природы.

12. Физические и юридические лица, в том числе собственники, владельцы, пользователи и арендаторы земельных участков, находящихся в границах Памятника природы, виновные в нарушении установленного режима, привлекаются к административной, уголовной и гражданско-правовой ответственности в соответствии с законодательством.

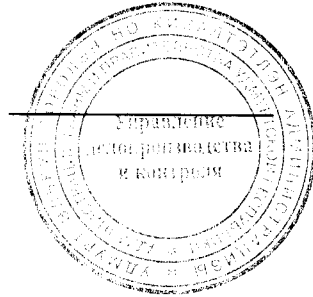
13. Границы и особенности режима особой охраны Памятника природы учитываются при разработке планов и перспектив экономического и социального развития, лесохозяйственных регламентов и проектов освоения лесов, подготовке документов территориального планирования, территориального и внутрихозяйственного охотустройства, проведении лесоустройства и инвентаризации земель.

#### IV. Государственный учёт Памятника природы

14. Государственный учёт и инвентаризация Памятника природы осуществляются Министерством природных ресурсов и охраны окружающей среды Удмуртской Республики.

## V. Государственный контроль (надзор) в области охраны и использования Памятника природы

15. Региональный государственный контроль (надзор) в области охраны и использования особо охраняемых природных территорий на территории Памятника природы осуществляется бюджетным учреждением Удмуртской Республики «Дирекция особо охраняемых природных территорий регионального значения Удмуртской Республики» в соответствии с положением, утверждённым Правительством Удмуртской Республики.





Приложение  
к Положению о памятнике природы  
регионального значения  
«Урочище «Байгурезь»

**ОПИСАНИЕ**  
**местоположения границ особо охраняемой природной**  
**территории регионального значения памятника природы**  
**«Урочище «Байгурезь»**

Раздел 1

Сведения об объекте		
№ п/п	Характеристики объекта	Описание характеристик
1	2	3
1	Местоположение объекта	Удмуртская Республика, Дебёсский район
2	Площадь объекта +/- величина погрешности определения площади (P +/- Дельта P)	1272948±19744 кв. м
3	Иные характеристики объекта	—

Раздел 2

Сведения о местоположении границ объекта					
1. Система координат: МСК-18, зона 2					
2. Сведения о характерных точках границ объекта					
Обозначение характерных точек границ	Координаты, м		Метод определения координат характерной точки	Средняя квадратическая погрешность положения характерной точки (Mt), м	Описание обозначения точки на местности (при наличии)
	X	Y			
1	2	3	4	5	6
1	478716.55	2261969.94	картометрический метод	5.00	—
2	478840.06	2262068.45	картометрический метод	5.00	—

3	478766.63	2262288.06	картометрический метод	5.00	–
4	478655.51	2262609.53	картометрический метод	5.00	–
5	478502.86	2262607.00	картометрический метод	5.00	–
6	478317.38	2262591.63	картометрический метод	5.00	–
7	478160.76	2262581.42	картометрический метод	5.00	–
8	478080.79	2262579.70	картометрический метод	5.00	–
9	478058.56	2262595.12	картометрический метод	5.00	–
10	478053.54	2262630.83	картометрический метод	5.00	–
11	478053.55	2262668.26	картометрический метод	5.00	–
12	478058.68	2262708.37	картометрический метод	5.00	–
13	478076.47	2262730.70	картометрический метод	5.00	–
14	478136.97	2262739.71	картометрический метод	5.00	–
15	478300.35	2262738.00	картометрический метод	5.00	–
16	478365.08	2262746.88	картометрический метод	5.00	–
17	478399.96	2262787.66	картометрический метод	5.00	–
18	478424.12	2262822.81	картометрический метод	5.00	–
19	478427.71	2262867.27	картометрический метод	5.00	–
20	478415.61	2262877.87	картометрический метод	5.00	–
21	478409.99	2262897.41	картометрический метод	5.00	–
22	478404.08	2262929.55	картометрический метод	5.00	–

23	478403.72	2262956.17	картометрический метод	5.00	–
24	478406.30	2262961.66	картометрический метод	5.00	–
25	478408.08	2262997.00	картометрический метод	5.00	–
26	478401.94	2263025.61	картометрический метод	5.00	–
27	478401.30	2263033.49	картометрический метод	5.00	–
28	478381.52	2263067.83	картометрический метод	5.00	–
29	478350.12	2263061.82	картометрический метод	5.00	–
30	478115.55	2263125.73	картометрический метод	5.00	–
31	477840.51	2263280.11	картометрический метод	5.00	–
32	477722.65	2263596.92	картометрический метод	5.00	–
33	477708.55	2263547.80	картометрический метод	5.00	–
34	477589.38	2263306.80	картометрический метод	5.00	–
35	477393.07	2263129.04	картометрический метод	5.00	–
36	477280.45	2263098.19	картометрический метод	5.00	–
37	477337.94	2263040.65	картометрический метод	5.00	–
38	477375.66	2262995.69	картометрический метод	5.00	–
39	477398.72	2262963.97	картометрический метод	5.00	–
40	477410.56	2262938.44	картометрический метод	5.00	–
41	477429.88	2262920.04	картометрический метод	5.00	–
42	477464.62	2262915.99	картометрический метод	5.00	–

43	477492.15	2262924.14	картометрический метод	5.00	–
44	477514.60	2262943.54	картометрический метод	5.00	–
45	477543.37	2262957.84	картометрический метод	5.00	–
46	477576.25	2262964.48	картометрический метод	5.00	–
47	477628.11	2262950.70	картометрический метод	5.00	–
48	477694.56	2262902.73	картометрический метод	5.00	–
49	477745.54	2262857.72	картометрический метод	5.00	–
50	477778.31	2262833.20	картометрический метод	5.00	–
51	477814.18	2262799.47	картометрический метод	5.00	–
52	477858.07	2262766.79	картометрический метод	5.00	–
53	477879.58	2262734.13	картометрический метод	5.00	–
54	477889.73	2262706.51	картометрический метод	5.00	–
55	477894.75	2262671.75	картометрический метод	5.00	–
56	477890.67	2262648.29	картометрический метод	5.00	–
57	477878.55	2262619.68	картометрический метод	5.00	–
58	477852.91	2262576.71	картометрический метод	5.00	–
59	477823.25	2262530.76	картометрический метод	5.00	–
60	477804.87	2262491.94	картометрический метод	5.00	–
61	477785.41	2262462.27	картометрический метод	5.00	–
62	477757.83	2262440.26	картометрический метод	5.00	–

63	477708.84	2262409.61	картометрический метод	5.00	–
64	477663.84	2262369.74	картометрический метод	5.00	–
65	477630.15	2262315.68	картометрический метод	5.00	–
66	477610.68	2262284.93	картометрический метод	5.00	–
67	477602.53	2262242.08	картометрический метод	5.00	–
68	477601.56	2262214.45	картометрический метод	5.00	–
69	477601.47	2262183.88	картометрический метод	5.00	–
70	477605.56	2262137.82	картометрический метод	5.00	–
71	477620.96	2262074.49	картометрический метод	5.00	–
72	477636.25	2262010.07	картометрический метод	5.00	–
73	477657.74	2261967.20	картометрический метод	5.00	–
74	477675.11	2261930.42	картометрический метод	5.00	–
75	477694.44	2261913.05	картометрический метод	5.00	–
76	477712.87	2261893.60	картометрический метод	5.00	–
77	477729.20	2261879.28	картометрический метод	5.00	–
78	477757.80	2261871.14	картометрический метод	5.00	–
79	477773.17	2261871.15	картометрический метод	5.00	–
80	477786.46	2261882.40	картометрический метод	5.00	–
81	477800.76	2261900.74	картометрический метод	5.00	–
82	477813.05	2261912.00	картометрический метод	5.00	–

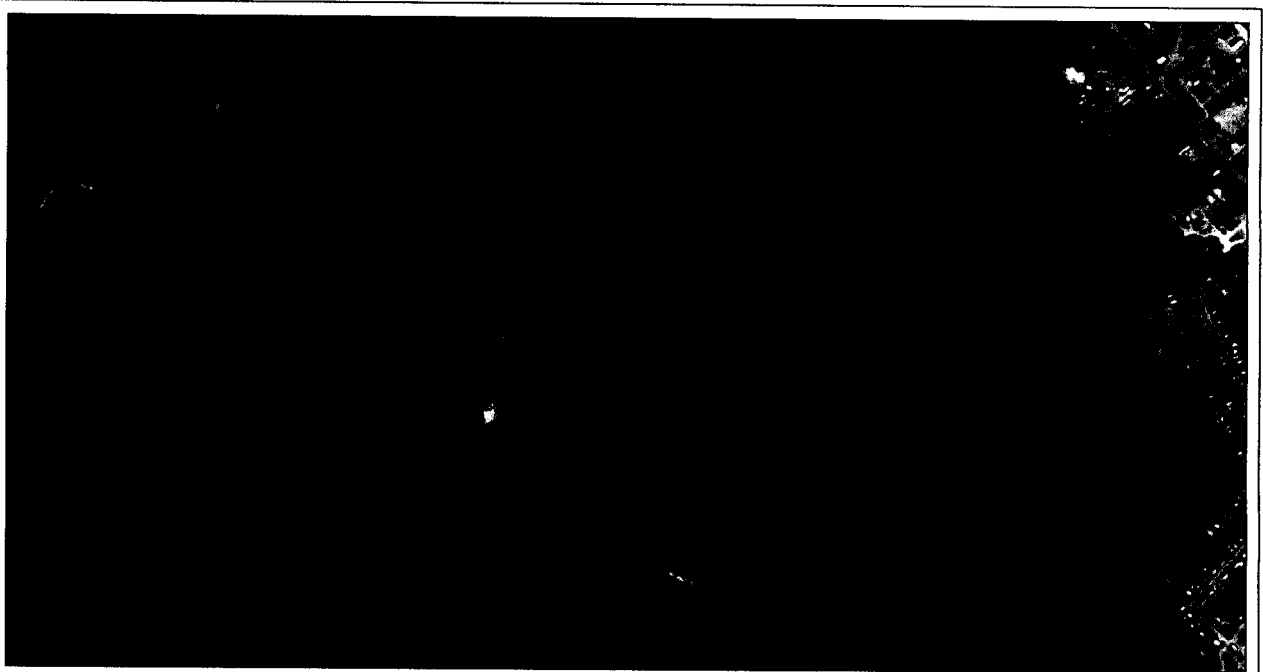
83	477825.32	2261919.18	картометрический метод	5.00	–
84	477850.83	2261920.18	картометрический метод	5.00	–
85	477884.56	2261914.05	картометрический метод	5.00	–
86	477906.00	2261897.69	картометрический метод	5.00	–
87	477929.51	2261862.99	картометрический метод	5.00	–
88	477947.00	2261825.86	картометрический метод	5.00	–
89	477967.30	2261800.43	картометрический метод	5.00	–
90	478004.07	2261764.92	картометрический метод	5.00	–
91	478040.89	2261749.65	картометрический метод	5.00	–
92	478075.21	2261754.75	картометрический метод	5.00	–
93	478110.76	2261761.09	картометрический метод	5.00	–
94	478138.75	2261776.29	картометрический метод	5.00	–
95	478162.86	2261794.14	картометрический метод	5.00	–
96	478184.38	2261802.96	картометрический метод	5.00	–
97	478204.75	2261796.64	картометрический метод	5.00	–
98	478258.07	2261790.28	картометрический метод	5.00	–
99	478291.03	2261789.05	картометрический метод	5.00	–
100	478338.02	2261786.47	картометрический метод	5.00	–
101	478374.80	2261796.63	картометрический метод	5.00	–
102	478430.73	2261804.28	картометрический метод	5.00	–

103	478472.63	2261809.36	картометрический метод	5.00	–
104	478514.52	2261815.69	картометрический метод	5.00	–
105	478571.61	2261838.56	картометрический метод	5.00	–
106	478660.54	2261895.67	картометрический метод	5.00	–
1	478716.55	2261969.94	картометрический метод	5.00	–
3. Сведения о характерных точках части (частей) границы объекта					
Обозначение характерных точек части границы	Координаты, м		Метод определения координат характерной точки	Средняя квадратическая погрешность положения характерной точки (Mt), м	Описание обозначения точки на местности (при наличии)
	X	Y			
1	2	3	4	5	6
Часть № –					
–	–	–	–	–	–

### Раздел 3

Сведения о местоположении измененных (уточненных) границ объекта							
1. Система координат: –							
2. Сведения о характерных точках границ объекта							
Обозначение характерных точек границ	Существующие координаты, м		Измененные (уточненные) координаты, м		Метод определения координат характерной точки	Средняя квадратическая погрешность положения характерной точки (Mt), м	Описание обозначения точки на местности (при наличии)
	X	Y	X	Y			
1	2	3	4	5	6	7	8
–	–	–	–	–	–	–	–
3. Сведения о характерных точках части (частей) границы объекта							
Часть №: –							
–	–	–	–	–	–	–	–

Раздел 4



Масштаб 1:10000

Используемые условные знаки и обозначения:

\_\_\_\_\_ – граница объекта,

. – характерная точка объекта.

Подпись \_\_\_\_\_ Дата «\_\_» \_\_\_\_\_ г.

Место для оттиска печати (при наличии) лица, составившего описание местоположения границ объекта

