



ПОСТАНОВЛЕНИЕ

от 2 февраля 2023 года

№ 58

г. Ижевск

О государственном природном комплексном заказнике «Адамский»

В соответствии с Федеральным законом от 14 марта 1995 года № 33-ФЗ «Об особо охраняемых природных территориях», Законом Удмуртской Республики от 3 ноября 2016 года № 76-РЗ «Об особо охраняемых природных территориях регионального и местного значения на территории Удмуртской Республики» Правительство Удмуртской Республики **постановляет**:

1. Ликвидировать памятник природы регионального значения «Лесной массив» и памятник природы регионального значения «Торфяное болото «Весьякар» в Глазовском районе Удмуртской Республики в связи с включением их территорий в границы создаваемого государственного природного комплексного заказника «Адамский».

2. Создать на территории Глазовского района Удмуртской Республики государственный природный комплексный заказник регионального значения «Адамский» общей площадью 979,1 га, в том числе в границах ликвидируемых памятника природы регионального значения «Лесной массив» и памятника природы регионального значения «Торфяное болото «Весьякар».

3. Утвердить прилагаемое Положение о государственном природном комплексном заказнике «Адамский».

4. Признать утратившими силу:

пункт 6 Списка торфяных месторождений, признанных к сохранению в естественном состоянии на территории Удмуртской АССР, принятого постановлением Совета Министров Удмуртской АССР от 20 мая 1981 года № 159 «О признании памятниками природы торфяных месторождений на территории Удмуртской АССР»;

пункт 1 Списка природных достопримечательностей Удмуртской АССР, отнесённых к памятникам природы регионального значения, принятого постановлением Совета Министров Удмуртской АССР от 8 августа 1988 года № 238 «О признании памятниками природы природных достопримечательностей Удмуртской АССР»;

постановление Правительства Удмуртской Республики от 14 августа 2019 года № 352 «О памятнике природы регионального значения «Торфяное болото «Весьякар»»;

постановление Правительства Удмуртской Республики от 14 августа 2019 года № 354 «Об утверждении Положения о памятнике природы регионального значения «Лесной массив»».

5. Настоящее постановление вступает в силу через 10 дней после его официального опубликования.

**Председатель Правительства
Удмуртской Республики**



Я.В. Семенов

УТВЕРЖДЕНО
постановлением Правительства
Удмуртской Республики
от 2 февраля 2023 года № 58

ПОЛОЖЕНИЕ
о государственном природном комплексном заказнике
«Адамский»

I. Общие положения

1. Настоящее Положение разработано в соответствии с требованиями Федерального закона от 14 марта 1995 года № 33-ФЗ «Об особо охраняемых природных территориях» и определяет задачи, особенности режима особой охраны и границы государственного природного комплексного заказника «Адамский» (далее – Заказник).

2. Заказник является особо охраняемой природной территорией регионального значения, находящейся в ведении Министерства природных ресурсов и охраны окружающей среды Удмуртской Республики.

3. Заказник создан без изъятия земельных участков у их собственников, пользователей, владельцев и арендаторов. В случае необходимости соответствующие земельные участки могут быть изъяты для государственных нужд в порядке, установленном законодательством.

4. Заказник имеет комплексный профиль.

5. Заказник располагается на территории муниципального образования «Муниципальный округ Глазовский район Удмуртской Республики», в том числе на землях лесного фонда Парзинского участкового лесничества Глазовского лесничества, кварталы 164 – 166, 187, 189, части кварталов 126, 163.

6. Общая площадь Заказника – 979,1 га (9791088±54759 кв. м).

7. Границы Заказника определены в местной системе координат, принятой для Удмуртской Республики (МСК-18). Описание местоположения границ Заказника представлено в приложении к настоящему Положению.

8. Управление Заказником, функции администрации Заказника осуществляет бюджетное учреждение Удмуртской Республики «Дирекция особо охраняемых природных территорий регионального значения Удмуртской Республики».

II. Цели и задачи Заказника

9. Заказник создан в целях сохранения в естественном состоянии и восстановления особо ценных (реликтовых комплексов) и типичных растительных сообществ.

Территория Заказника представляет собой целостный природный пойменно-террасовый комплекс с характерным сочетанием луговых, лесных, старичных и болотных фаций, притеррасными и пойменными участками, на которых отмечено большое видовое разнообразие растений и животных, растительных сообществ, в том числе места произрастания и обитания редких и исчезающих видов растений и животных, занесённых в Красную книгу Российской Федерации и Красную книгу Удмуртской Республики. Уникальной особенностью территории Заказника являются сохранившиеся реликтовые комплексы растений и животных.

На территории Заказника располагаются объект культурного наследия (памятник истории и культуры) федерального значения «Городище «Весья-Кар», объект археологического наследия Могильник «Бигер-Шай» VIII – XII вв. н.э., а также выявленные объекты культурного наследия «Весьякарское селище» и «Заболотновское селище».

10. Задачами Заказника являются:

- 1) сохранение природных комплексов, растительных сообществ, в том числе особо ценных лесных массивов, имеющих научное и историческое значение;
- 2) поддержание экологического баланса;
- 3) проведение научных исследований;
- 4) экологическое просвещение.

III. Режим особой охраны территории Заказника

11. На территории Заказника запрещается:

геологическое изучение недр, разработка месторождений полезных ископаемых, выполнение иных работ, связанных с пользованием недрами;

проведение сплошных рубок лесных насаждений, за исключением случаев, если выборочные рубки не обеспечивают замену лесных насаждений, утрачивающих свои средообразующие, водоохранные, санитарно-гигиенические, оздоровительные и иные полезные функции, на лесные насаждения, обеспечивающие сохранение целевого назначения защитных лесов и выполняемых ими полезных функций, а также случаев, связанных с реконструкцией, ремонтом и эксплуатацией линейных объектов (дорог, трубопроводов, линий электропередачи, других линейных объектов) и сооружений, расположенных в границах Заказника;

проведение рубок древесно-кустарниковой растительности, за исключением рубок, необходимых при устройстве и расчистке экологических троп, лесных дорог, а также рубок, связанных с реконструкцией, ремонтом и эксплуатацией линейных и иных объектов, осуществляемых в соответствии с настоящим Положением;

деятельность, влекущая за собой изменение гидрологического режима, в том числе проведение гидромелиоративных работ, связанных с осушением болот и их разработкой;

распашка земель (за исключением подготовки почвы при осуществлении лесовосстановительных мероприятий и мер противопожарного обустройства лесов);

строительство объектов капитального строительства;

строительство магистральных дорог, трубопроводов и других коммуникаций, хозяйственных и жилых объектов;

предоставление земельных участков для индивидуального жилищного строительства, строительства садовых домов, гаражного строительства, ведения садоводства и огородничества, личного подсобного хозяйства;

использование природных ресурсов в промышленных целях, в том числе заготовка живицы, промышленная заготовка и сбор ягод, плодов, семян, лекарственного и технического сырья;

охота, за исключением охоты в целях осуществления научно-исследовательской деятельности, образовательной деятельности, охоты в целях регулирования численности охотничьих ресурсов, охоты в целях акклиматизации, переселения и гибридизации охотничьих ресурсов, охоты в целях содержания и разведения охотничьих ресурсов в полувольных условиях или искусственно созданной среде обитания;

промышленное рыболовство, а также нахождение с орудиями добычи (вылова) водных биологических ресурсов, запрещённых к применению при осуществлении любительского рыболовства;

сбор биологических коллекций, кроме осуществляемого в рамках научно-исследовательской деятельности;

деятельность, ведущая к сокращению численности растений, животных и других организмов, занесённых в Красную книгу Удмуртской Республики, и ухудшающая среду их обитания;

интродукция чужеродных видов флоры;

прогон и выпас сельскохозяйственных животных;

применение и хранение ядохимикатов, нефтепродуктов, минеральных удобрений, химических средств защиты растений, стимуляторов роста и других вредных веществ;

создание объектов размещения отходов производства и потребления, радиоактивных, химических, взрывчатых, токсичных, отравляющих и ядовитых веществ, устройство свалок мусора и захламление территории;

проезд и стоянка механических транспортных средств вне существующих дорог (лесных и полевых дорог) и специально предусмотренных для этого мест, кроме случаев, связанных с охраной, обеспечением режима и выполнением задач Заказника, проведением биотехнических, противопожарных и лесохозяйственных мероприятий, мероприятий по охране, защите и воспроизводству лесов, мероприятий по борьбе с инвазионными (чужеродными) видами растений, мероприятий по охране водных объектов от загрязнения, засорения и истощения, мероприятий по предотвращению негативного воздействия вод и ликвидации его последствий, мероприятий по охране объектов животного мира, водных биоресурсов и среды их обитания,

мероприятий по сохранению, использованию, популяризации и государственной охране объектов культурного наследия, проездом автотранспортных средств землевладельцев, землепользователей, собственников и арендаторов земельных участков к участкам, находящимся в их владении, пользовании, собственности или аренде;

передвижение по территории Заказника на снегоходах, за исключением случаев, связанных с обеспечением режима особой охраны, проведением необходимых лесохозяйственных и биотехнических мероприятий, мероприятий по охране объектов животного мира, водных биоресурсов и среды их обитания;

мойка транспортных средств;

организация массовых спортивных и зрелищных мероприятий;

разведение костров, пускание палов, выжигание растительности;

уничтожение и повреждение аншлагов, шлагбаумов, стенов, граничных столбов и других информационных знаков и указателей, оборудованных экологических троп;

иные виды деятельности, влекущие за собой снижение экологической ценности территории Заказника или причиняющие вред охраняемым объектам растительного и животного мира и среде их обитания.

12. На территории Заказника разрешается:

проведение выборочных рубок (добровольно-выборочных, равномерно-постепенных рубок) спелых, перестойных лесных насаждений очень слабой, слабой, умеренной интенсивности и рубок ухода за лесом (осветлений, прочисток, прореживаний, проходных рубок, рубок сохранения лесных насаждений, рубок обновления лесных насаждений, рубок переформирования лесных насаждений, рубок реконструкции, рубок единичных деревьев) очень слабой, слабой, умеренной интенсивности. Рубки лесных насаждений проводятся в зимний период (кроме рубок осветлений и прочисток) по снежному покрову способами, не влекущими повреждения растительного покрова и подроста, в соответствии с правилами санитарной безопасности в лесах, правилами пожарной безопасности в лесах, правилами ухода за лесами, правилами заготовки древесины, установленными уполномоченным федеральным органом исполнительной власти;

проведение мероприятий по охране, защите и воспроизводству лесов в части лесовосстановления и ухода за лесами;

проведение мероприятий по охране водных объектов от загрязнения, засорения и истощения, мероприятий по предотвращению негативного воздействия вод и ликвидации его последствий;

проведение мероприятий по охране объектов животного мира, водных биоресурсов и среды их обитания;

проведение мероприятий по сохранению, использованию, популяризации и государственной охране объектов культурного наследия;

проведение необходимых природоохранных, биотехнических, противопожарных мероприятий и мероприятий, связанных с тушением лесных пожаров;

проведение мероприятий по борьбе с инвазионными (чужеродными) видами растений;

научно-исследовательская деятельность (государственный мониторинг окружающей среды, изучение природных комплексов и их компонентов);

эколого-просветительская деятельность (снятие видеофильмов, фотографирование, организация и устройство экскурсионных экологических троп, пешие экскурсии по разработанным тропам);

рекреационная деятельность (пешие, лыжные, велосипедные, конные, прогулки по разработанным тропам);

установка информационных аншлагов, табличек, указателей;

иная деятельность, не противоречащая целям и задачам Заказника и не влекущая за собой нарушение сохранности его природных комплексов.

Реконструкция и ремонт существующих линейных объектов и сооружений (дорог, трубопроводов, линий электропередачи, волоконно-оптических линий связи, других линейных объектов), хозяйственных объектов, а также их эксплуатация, иная хозяйственная деятельность в границах Заказника осуществляются с соблюдением режима, установленного настоящим Положением, и Требований по предотвращению гибели объектов животного мира при осуществлении производственных процессов, а также при эксплуатации транспортных магистралей, трубопроводов, линий связи и электропередачи, утверждённых в соответствии со статьёй 28 Федерального закона от 24 апреля 1995 года № 52-ФЗ «О животном мире».

Деятельность собственников, пользователей, владельцев и арендаторов земельных участков, находящихся в границах Заказника, осуществляется в соответствии с целевым назначением земельных участков с учётом запретов и ограничений, установленных настоящим Положением.

Использование водных объектов и их охрана в границах Заказника осуществляются в соответствии с Водным кодексом Российской Федерации с учётом ограничений и запретов, установленных настоящим Положением.

Мероприятия по использованию, охране, защите и воспроизводству лесов на территории Заказника осуществляются в соответствии с Лесным кодексом Российской Федерации, лесохозяйственным регламентом Глазовского лесничества и материалами лесоустройства с учётом ограничений, установленных пунктами 11, 12 настоящего Положения.

Любительское рыболовство на территории Заказника осуществляется в соответствии с законодательством Российской Федерации и законодательством Удмуртской Республики.

Граждане имеют право свободно и бесплатно пребывать на территории Заказника, осуществлять заготовку и сбор дикорастущих плодов, ягод, орехов, грибов, других пригодных для употребления в пищу лесных ресурсов, а также недревесных лесных ресурсов (за исключением елей и деревьев других хвойных пород для новогодних праздников) для собственных нужд с соблюдением запретов и ограничений, установленных настоящим Положением.

Виды разрешённого использования земельных участков, расположенных в границах Заказника, в соответствии с классификатором видов разрешённого использования земельных участков, утверждённым приказом Федеральной службы государственной регистрации, кадастра и картографии от 10 ноября 2020 года № П/0412 «Об утверждении классификатора видов разрешенного использования земельных участков»:

1) основные виды разрешённого использования земельных участков:
деятельность по особой охране и изучению природы (код 9.0);

охрана природных территорий (код 9.1);

2) вспомогательные виды разрешённого использования земельных участков:

природно-познавательный туризм (код 5.2), с учётом ограничений и запретов, установленных настоящим Положением;

связь (код 6.8), транспорт (код 7.0) в случаях, предусмотренных настоящим Положением;

использование лесов (код 10.0) с учётом ограничений и запретов, установленных настоящим Положением;

водные объекты (код 11.0), общее пользование водными объектами (код 11.1), специальное пользование водными объектами (код 11.2), гидротехнические сооружения (код 11.3).

13. Собственники, владельцы, пользователи и арендаторы земельных участков, которые расположены в границах Заказника, обязаны соблюдать установленный режим особой охраны и несут за его нарушение административную, уголовную и иную установленную законом ответственность.

14. Границы и особенности режима особой охраны Заказника учитываются при разработке планов и перспектив экономического и социального развития, лесохозяйственных регламентов и проектов освоения лесов, подготовке документов территориального планирования, территориального и внутрихозяйственного охотустройства, проведении лесоустройства и инвентаризации земель.

IV. Государственный контроль (надзор) в области охраны и использования территории Заказника

15. Региональный государственный контроль (надзор) в области охраны и использования особо охраняемых природных территорий на территории Заказника осуществляется бюджетным учреждением Удмуртской Республики «Дирекция особо охраняемых природных территорий регионального значения Удмуртской Республики» в соответствии с положением, утверждённым Правительством Удмуртской Республики



Приложение
к Положению о государственном
природном комплексном заказнике
«Адамский»

**ОПИСАНИЕ МЕСТОПОЛОЖЕНИЯ ГРАНИЦ
особо охраняемой природной территории регионального значения
государственного природного комплексного заказника
«Адамский»**

Раздел 1

Сведения об объекте		
№ п/п	Характеристики объекта	Описание характеристик
1	2	3
1	Местоположение объекта	Удмуртская Республика, р-н Глазовский
2	Площадь объекта ± величина погрешности определения площади ($P \pm \Delta P$)	9791088±54759 кв. м
3	Иные характеристики объекта	–

Раздел 2

Сведения о местоположении границ объекта					
1. Система координат <i>МСК-18, зона 2</i>					
2. Сведения о характерных точках границ объекта					
Обозначение характерных точек границ	Координаты, м		Метод определения координат характерной точки	Средняя квадратическая погрешность положения характерной точки (M_t), м	Описание обозначения точки на местности (при наличии)
	X	Y			
1	2	3	4	5	6
1	531740.42	2208940.97	Картометрический метод	5.00	-
2	531686.87	2208990.96	Картометрический метод	5.00	-
3	531614.89	2209124.24	Картометрический метод	5.00	-
4	531581.27	2209197.20	Картометрический метод	5.00	-
5	531565.73	2209234.98	Картометрический метод	5.00	-
6	531567.67	2209295.69	Картометрический метод	5.00	-
7	531562.22	2209338.58	Картометрический метод	5.00	-
8	531538.78	2209409.16	Картометрический метод	5.00	-

1	2	3	4	5	6
9	531533.36	2209436.91	Картометрический метод	5.00	-
10	531489.71	2209512.30	Картометрический метод	5.00	-
11	531479.42	2209527.41	Картометрический метод	5.00	-
12	531453.57	2209592.90	Картометрический метод	5.00	-
13	531453.37	2209613.08	Картометрический метод	5.00	-
14	531447.66	2209681.33	Картометрический метод	5.00	-
15	531449.70	2209721.78	Картометрический метод	5.00	-
16	531448.96	2209745.70	Картометрический метод	5.00	-
17	531440.00	2209756.85	Картометрический метод	5.00	-
18	531434.60	2209770.39	Картометрический метод	5.00	-
19	531431.28	2209781.11	Картометрический метод	5.00	-
20	531424.71	2209800.07	Картометрический метод	5.00	-
21	531424.72	2209806.12	Картометрический метод	5.00	-
22	531430.52	2209828.41	Картометрический метод	5.00	-
23	531432.37	2209831.67	Картометрический метод	5.00	-
24	531429.06	2209843.58	Картометрический метод	5.00	-
25	531431.39	2209852.78	Картометрический метод	5.00	-
26	531439.21	2209862.26	Картометрический метод	5.00	-
27	531440.10	2209872.18	Картометрический метод	5.00	-
28	531441.90	2209876.80	Картометрический метод	5.00	-
29	531443.11	2209891.00	Картометрический метод	5.00	-
30	531447.78	2209896.16	Картометрический метод	5.00	-
31	531476.53	2209904.32	Картометрический метод	5.00	-
32	531495.73	2209916.96	Картометрический метод	5.00	-
33	531089.58	2210142.96	Картометрический метод	5.00	-
34	531292.68	2210281.58	Картометрический метод	5.00	-
35	531521.54	2210372.31	Картометрический метод	5.00	-

1	2	3	4	5	6
36	531561.14	2210414.93	Картометрический метод	5.00	-
37	531593.72	2210464.12	Картометрический метод	5.00	-
38	531593.29	2210507.07	Картометрический метод	5.00	-
39	531592.96	2210539.94	Картометрический метод	5.00	-
40	531585.06	2210572.74	Картометрический метод	5.00	-
41	531574.48	2210618.11	Картометрический метод	5.00	-
42	531561.66	2210643.33	Картометрический метод	5.00	-
43	531553.95	2210655.85	Картометрический метод	5.00	-
44	531531.07	2210670.83	Картометрический метод	5.00	-
45	531505.62	2210688.27	Картометрический метод	5.00	-
46	531485.38	2210695.65	Картометрический метод	5.00	-
47	531470.16	2210703.11	Картометрический метод	5.00	-
48	531454.79	2210725.70	Картометрический метод	5.00	-
49	531449.62	2210740.79	Картометрический метод	5.00	-
50	531434.13	2210776.06	Картометрический метод	5.00	-
51	531433.97	2210791.24	Картометрический метод	5.00	-
52	531408.31	2210828.87	Картометрический метод	5.00	-
53	531382.90	2210853.97	Картометрический метод	5.00	-
54	531347.24	2210888.98	Картометрический метод	5.00	-
55	531324.42	2210898.89	Картометрический метод	5.00	-
56	531294.05	2210906.18	Картометрический метод	5.00	-
57	531261.19	2210905.86	Картометрический метод	5.00	-
58	531218.31	2210905.44	Картометрический метод	5.00	-
59	531200.61	2210905.24	Картометрический метод	5.00	-
60	531165.47	2210887.16	Картометрический метод	5.00	-
61	531157.90	2210887.11	Картометрический метод	5.00	-
62	531135.06	2210899.55	Картометрический метод	5.00	-

1	2	3	4	5	6
63	531119.86	2210904.47	Картометрический метод	5.00	-
64	531064.19	2210924.14	Картометрический метод	5.00	-
65	531066.22	2210967.16	Картометрический метод	5.00	-
66	531081.10	2210995.11	Картометрический метод	5.00	-
67	531126.18	2211030.98	Картометрический метод	5.00	-
68	531143.73	2211048.82	Картометрический метод	5.00	-
69	531161.12	2211069.23	Картометрический метод	5.00	-
70	531171.08	2211087.04	Картометрический метод	5.00	-
71	531193.43	2211125.15	Картометрический метод	5.00	-
72	531198.27	2211142.93	Картометрический метод	5.00	-
73	531205.47	2211180.95	Картометрический метод	5.00	-
74	531203.26	2211230.60	Картометрический метод	5.00	-
75	531169.05	2211294.38	Картометрический метод	5.00	-
76	531160.93	2211329.83	Картометрический метод	5.00	-
77	531163.90	2211382.40	Картометрический метод	5.00	-
78	531203.15	2211418.63	Картометрический метод	5.00	-
79	531197.60	2211474.20	Картометрический метод	5.00	-
80	531183.97	2211582.76	Картометрический метод	5.00	-
81	531165.13	2211698.91	Картометрический метод	5.00	-
82	531190.02	2211742.17	Картометрический метод	5.00	-
83	531190.69	2211845.43	Картометрический метод	5.00	-
84	531192.17	2212038.04	Картометрический метод	5.00	-
85	531186.14	2212144.17	Картометрический метод	5.00	-
86	531124.46	2212257.34	Картометрический метод	5.00	-
87	531112.97	2212299.53	Картометрический метод	5.00	-
88	531113.73	2212320.47	Картометрический метод	5.00	-
89	531133.56	2212355.60	Картометрический метод	5.00	-

1	2	3	4	5	6
90	531233.94	2212341.72	Картометрический метод	5.00	-
91	531234.74	2212351.62	Картометрический метод	5.00	-
92	531223.01	2212367.18	Картометрический метод	5.00	-
93	531201.47	2212394.13	Картометрический метод	5.00	-
94	531182.18	2212514.28	Картометрический метод	5.00	-
95	531203.76	2212576.24	Картометрический метод	5.00	-
96	531223.67	2212591.02	Картометрический метод	5.00	-
97	531233.79	2212593.60	Картометрический метод	5.00	-
98	531253.91	2212596.33	Картометрический метод	5.00	-
99	531276.62	2212599.07	Картометрический метод	5.00	-
100	531284.13	2212605.50	Картометрический метод	5.00	-
101	531268.79	2212625.57	Картометрический метод	5.00	-
102	531254.80	2212631.74	Картометрический метод	5.00	-
103	531242.09	2212645.54	Картометрический метод	5.00	-
104	531242.04	2212650.61	Картометрический метод	5.00	-
105	531249.39	2212674.73	Картометрический метод	5.00	-
106	531258.08	2212686.17	Картометрический метод	5.00	-
107	531274.23	2212710.37	Картометрический метод	5.00	-
108	531279.07	2212740.75	Картометрический метод	5.00	-
109	531282.70	2212757.16	Картометрический метод	5.00	-
110	531284.74	2212801.42	Картометрический метод	5.00	-
111	531283.42	2212811.55	Картометрический метод	5.00	-
112	531279.40	2212835.57	Картометрический метод	5.00	-
113	531241.40	2212849.10	Картометрический метод	5.00	-
114	531222.41	2212855.23	Картометрический метод	5.00	-
115	531190.83	2212861.23	Картометрический метод	5.00	-
116	531168.93	2212869.26	Картометрический метод	5.00	-

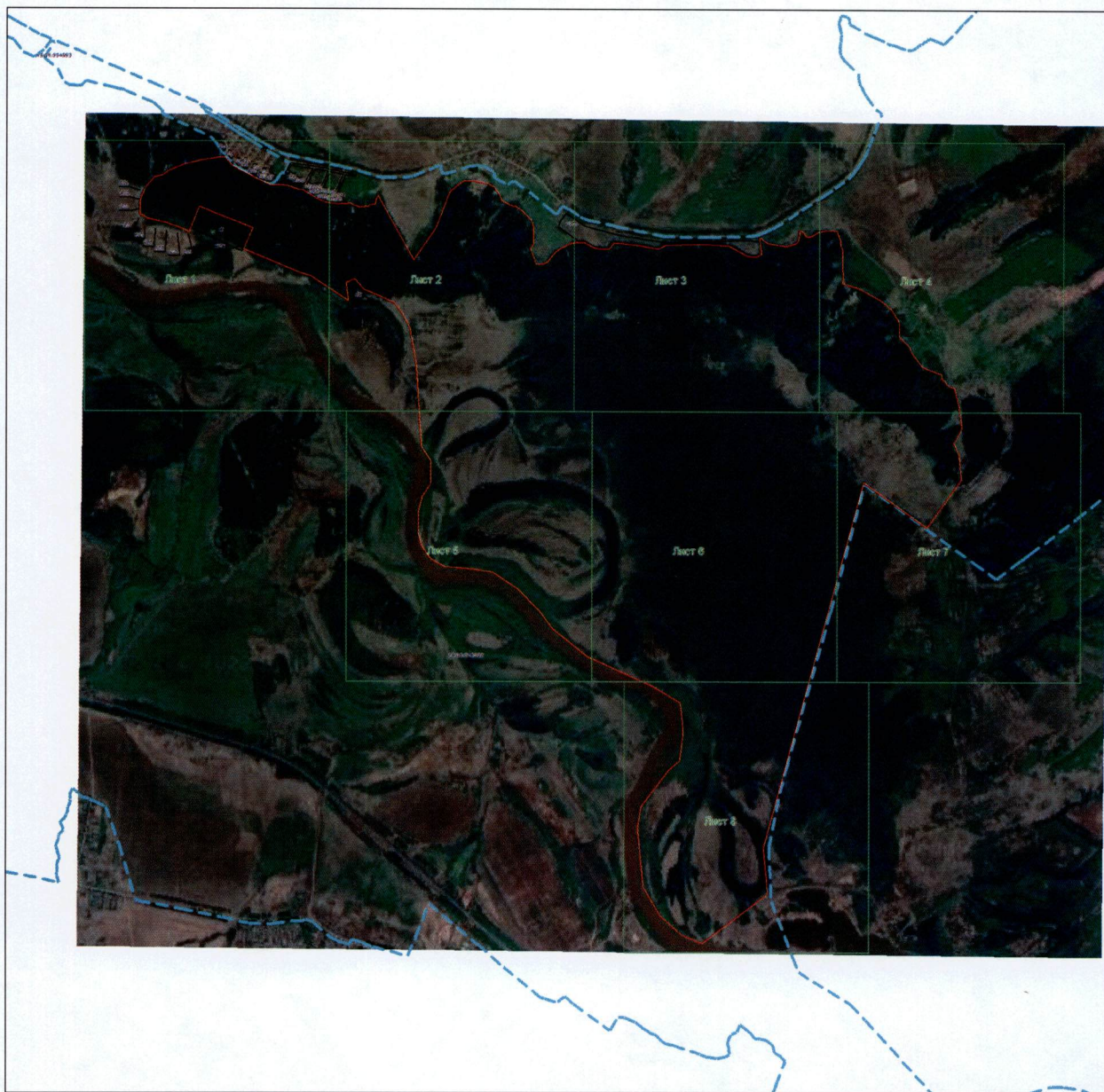
1	2	3	4	5	6
117	531022.50	2212875.33	Картометрический метод	5.00	-
118	530992.07	2212878.29	Картометрический метод	5.00	-
119	530949.37	2212871.36	Картометрический метод	5.00	-
120	530913.06	2212977.26	Картометрический метод	5.00	-
121	530869.53	2213059.29	Картометрический метод	5.00	-
122	530832.71	2213124.90	Картометрический метод	5.00	-
123	530776.22	2213186.94	Картометрический метод	5.00	-
124	530703.40	2213232.42	Картометрический метод	5.00	-
125	530606.78	2213237.70	Картометрический метод	5.00	-
126	530545.63	2213297.83	Картометрический метод	5.00	-
127	530493.24	2213319.44	Картометрический метод	5.00	-
128	530411.48	2213384.28	Картометрический метод	5.00	-
129	530387.55	2213447.43	Картометрический метод	5.00	-
130	530367.07	2213503.59	Картометрический метод	5.00	-
131	530340.33	2213505.92	Картометрический метод	5.00	-
132	530286.52	2213553.25	Картометрический метод	5.00	-
133	530282.88	2213585.46	Картометрический метод	5.00	-
134	530164.75	2213615.50	Картометрический метод	5.00	-
135	530021.15	2213634.20	Картометрический метод	5.00	-
136	529930.14	2213584.62	Картометрический метод	5.00	-
137	529855.78	2213615.28	Картометрический метод	5.00	-
138	529694.46	2213631.90	Картометрический метод	5.00	-
139	529388.26	2213413.59	Картометрический метод	5.00	-
140	529674.59	2213009.88	Картометрический метод	5.00	-
141	527342.04	2212372.17	Картометрический метод	5.00	-
142	527048.72	2212399.76	Картометрический метод	5.00	-
143	526732.12	2211983.04	Картометрический метод	5.00	-

1	2	3	4	5	6
144	526786.06	2211851.59	Картометрический метод	5.00	-
145	526911.24	2211710.58	Картометрический метод	5.00	-
146	527092.51	2211607.73	Картометрический метод	5.00	-
147	527471.20	2211569.11	Картометрический метод	5.00	-
148	527604.50	2211592.66	Картометрический метод	5.00	-
149	527836.43	2211768.46	Картометрический метод	5.00	-
150	527892.83	2211835.79	Картометрический метод	5.00	-
151	528074.35	2211862.84	Картометрический метод	5.00	-
152	528160.46	2211853.90	Картометрический метод	5.00	-
153	528266.28	2211839.38	Картометрический метод	5.00	-
154	528296.81	2211788.45	Картометрический метод	5.00	-
155	528371.43	2211664.58	Картометрический метод	5.00	-
156	528560.13	2211248.16	Картометрический метод	5.00	-
157	528733.54	2211031.85	Картометрический метод	5.00	-
158	528847.82	2210948.45	Картометрический метод	5.00	-
159	528993.84	2210803.05	Картометрический метод	5.00	-
160	529095.43	2210652.82	Картометрический метод	5.00	-
161	529116.69	2210528.44	Картометрический метод	5.00	-
162	529131.89	2210341.74	Картометрический метод	5.00	-
163	529181.69	2210255.50	Картометрический метод	5.00	-
164	529262.34	2210198.48	Картометрический метод	5.00	-
165	529340.40	2210177.02	Картометрический метод	5.00	-
166	529478.33	2210173.95	Картометрический метод	5.00	-
167	529575.94	2210199.39	Картометрический метод	5.00	-
168	529664.34	2210255.90	Картометрический метод	5.00	-
169	529806.57	2210257.62	Картометрический метод	5.00	-
170	529897.76	2210194.24	Картометрический метод	5.00	-

1	2	3	4	5	6
171	530428.25	2210161.73	Картометрический метод	5.00	-
172	530655.19	2210119.35	Картометрический метод	5.00	-
173	530738.55	2210078.72	Картометрический метод	5.00	-
174	530815.69	2210022.06	Картометрический метод	5.00	-
175	530861.31	2209926.82	Картометрический метод	5.00	-
176	530899.82	2209828.90	Картометрический метод	5.00	-
177	530968.59	2209768.91	Картометрический метод	5.00	-
178	530943.85	2209715.58	Картометрический метод	5.00	-
179	530830.22	2209727.03	Картометрический метод	5.00	-
180	530986.57	2209489.90	Картометрический метод	5.00	-
181	531007.42	2209422.88	Картометрический метод	5.00	-
182	531159.61	2209061.57	Картометрический метод	5.00	-
183	531293.93	2209117.34	Картометрический метод	5.00	-
184	531429.00	2208777.59	Картометрический метод	5.00	-
185	531267.85	2208711.16	Картометрический метод	5.00	-
186	531291.33	2208667.20	Картометрический метод	5.00	-
187	531328.31	2208562.32	Картометрический метод	5.00	-
188	531353.47	2208443.76	Картометрический метод	5.00	-
189	531370.88	2208422.20	Картометрический метод	5.00	-
190	531382.27	2208395.63	Картометрический метод	5.00	-
191	531469.24	2208400.98	Картометрический метод	5.00	-
192	531550.84	2208432.99	Картометрический метод	5.00	-
193	531616.32	2208492.14	Картометрический метод	5.00	-
194	531625.32	2208538.24	Картометрический метод	5.00	-
195	531658.31	2208588.61	Картометрический метод	5.00	-
196	531695.07	2208685.08	Картометрический метод	5.00	-
197	531719.34	2208781.42	Картометрический метод	5.00	-

План границ объекта

Основной лист



Масштаб 1: 40001

Используемые условные знаки и обозначения:



– область выносного листа,

23

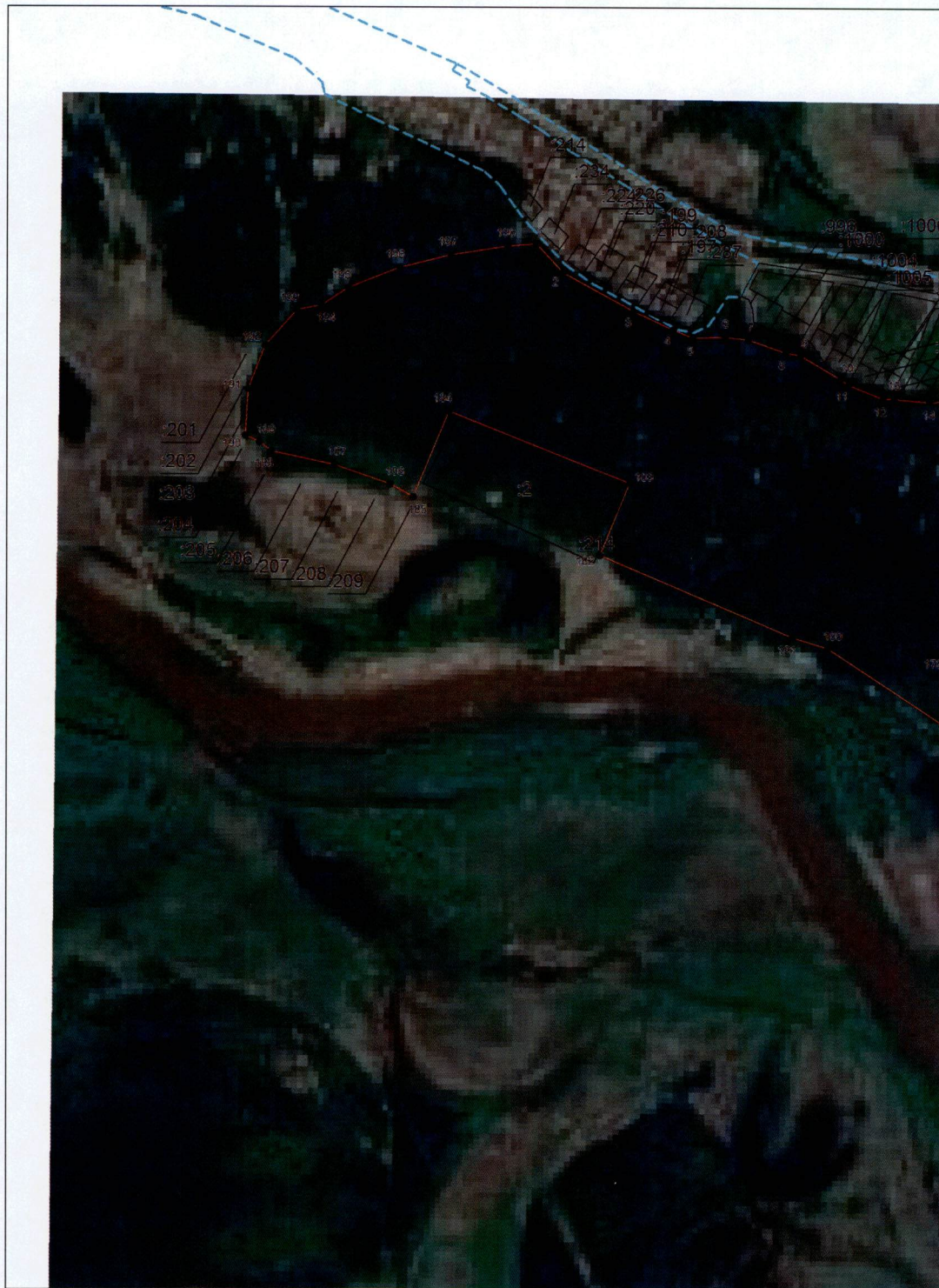
– номер выносного листа.

Остальные используемые условные знаки и обозначения приведены на отдельной странице в конце раздела.

Подпись _____ Дата _____.

Место для оттиска печати (при наличии) лица, составившего описание местоположения границ объекта

Выносной лист № 1



Масштаб 1:10000

Используемые условные знаки и обозначения приведены на отдельной странице в конце раздела.

Подпись _____ Дата _____.

Место для оттиска печати (при наличии) лица, составившего описание местоположения границ объекта

Выносной лист № 2



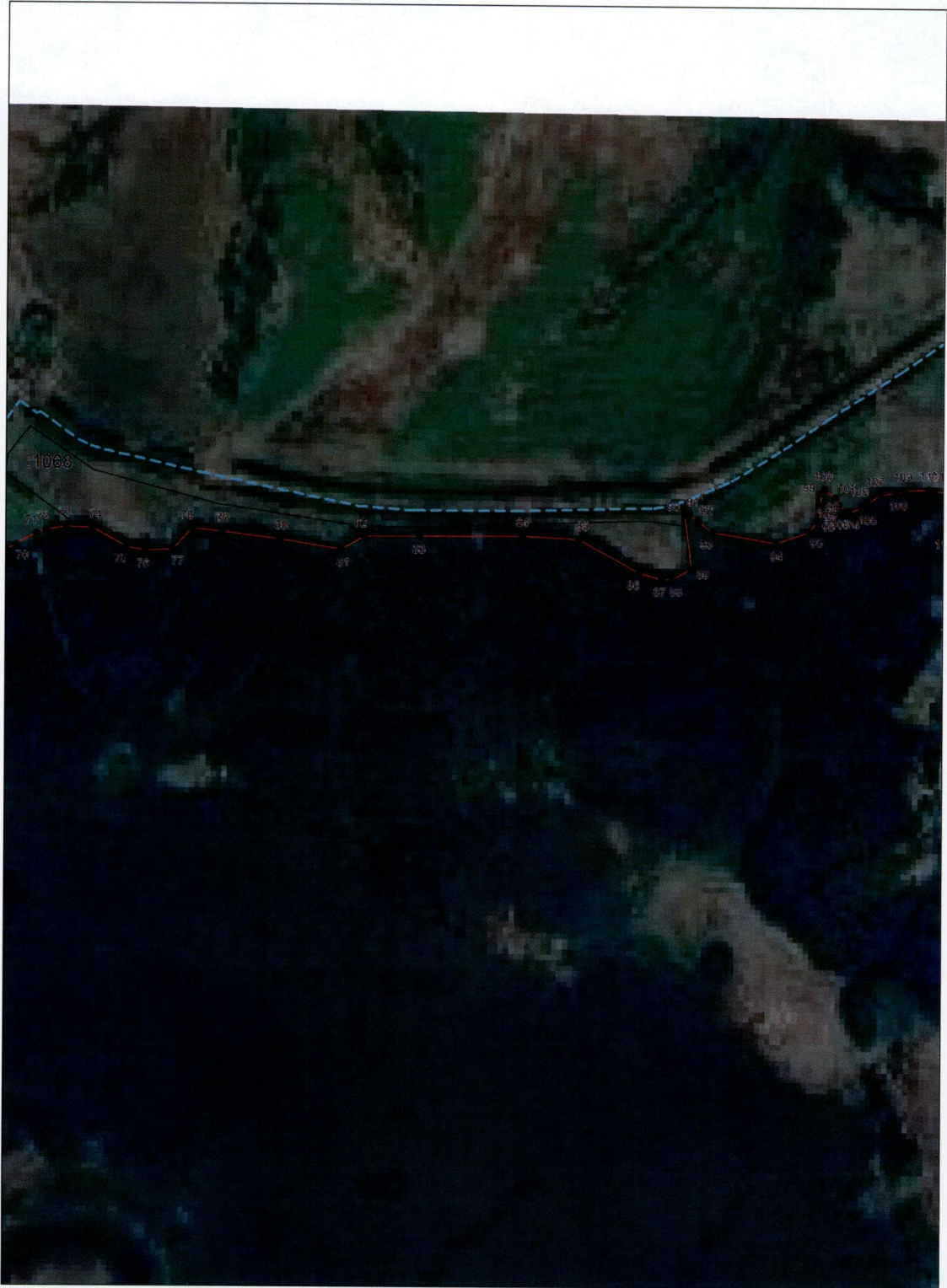
Масштаб 1:10000

Используемые условные знаки и обозначения приведены на отдельной странице в конце раздела.

Подпись _____ Дата _____.

Место для оттиска печати (при наличии) лица, составившего описание местоположения границ объекта

Выносной лист № 3



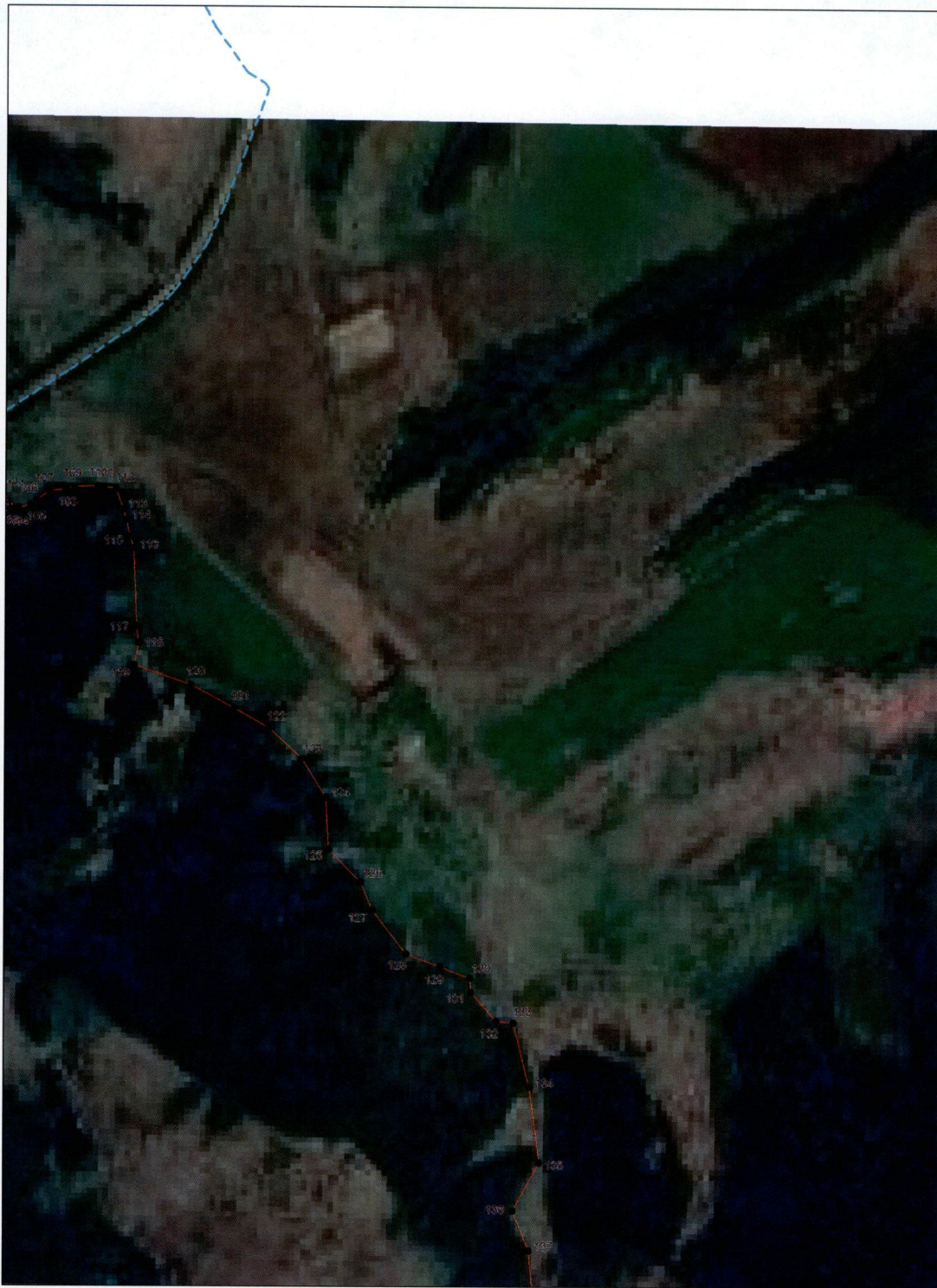
Масштаб 1:10000

Используемые условные знаки и обозначения приведены на отдельной странице в конце раздела.

Подпись _____ Дата _____.

Место для оттиска печати (при наличии) лица, составившего описание местоположения границ объекта

Выносной лист № 4



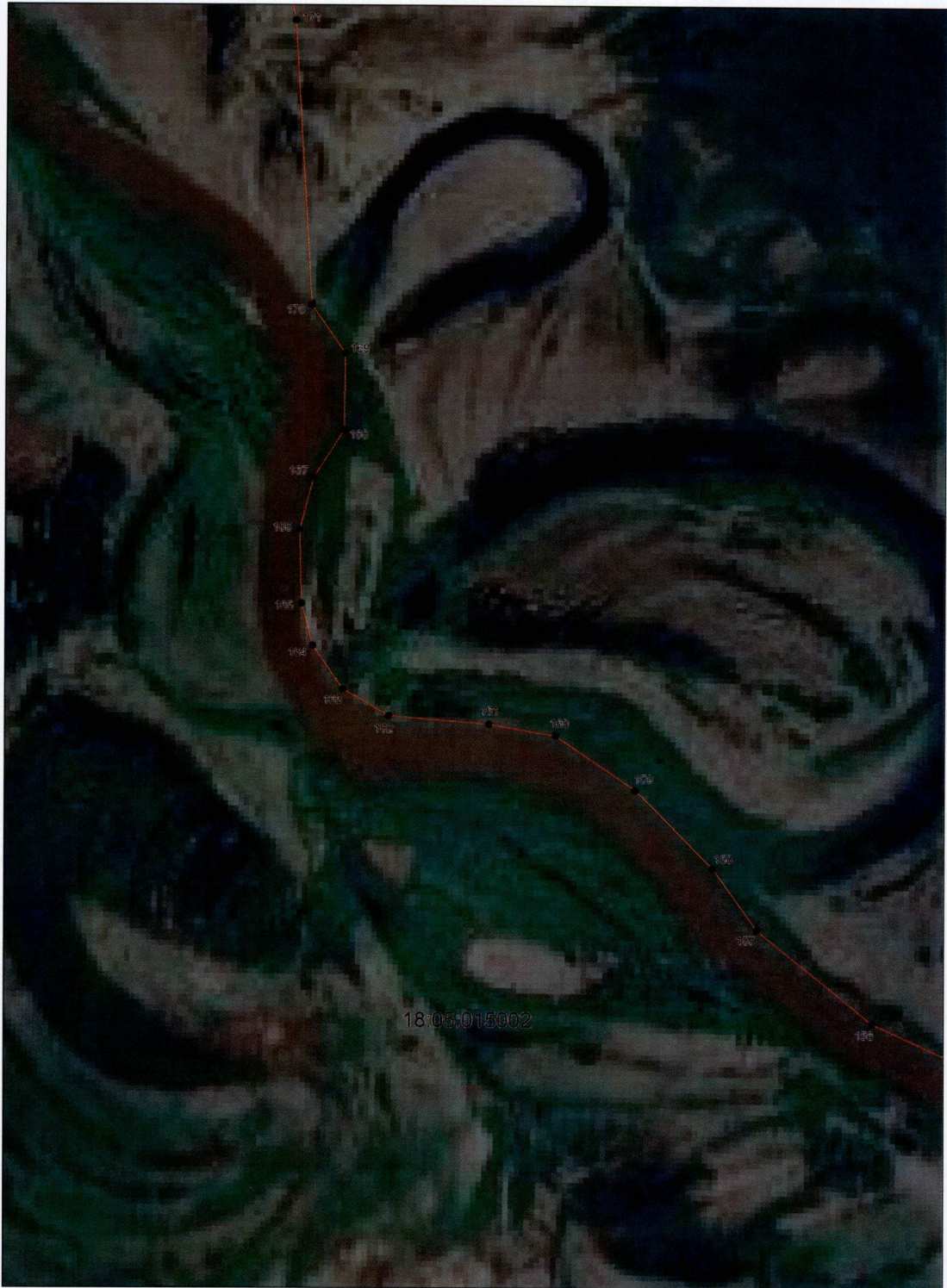
Масштаб 1:10000

Используемые условные знаки и обозначения приведены на отдельной странице в конце раздела.

Подпись _____ Дата _____.

Место для оттиска печати (при наличии) лица, составившего описание местоположения границ объекта

Выносной лист № 5



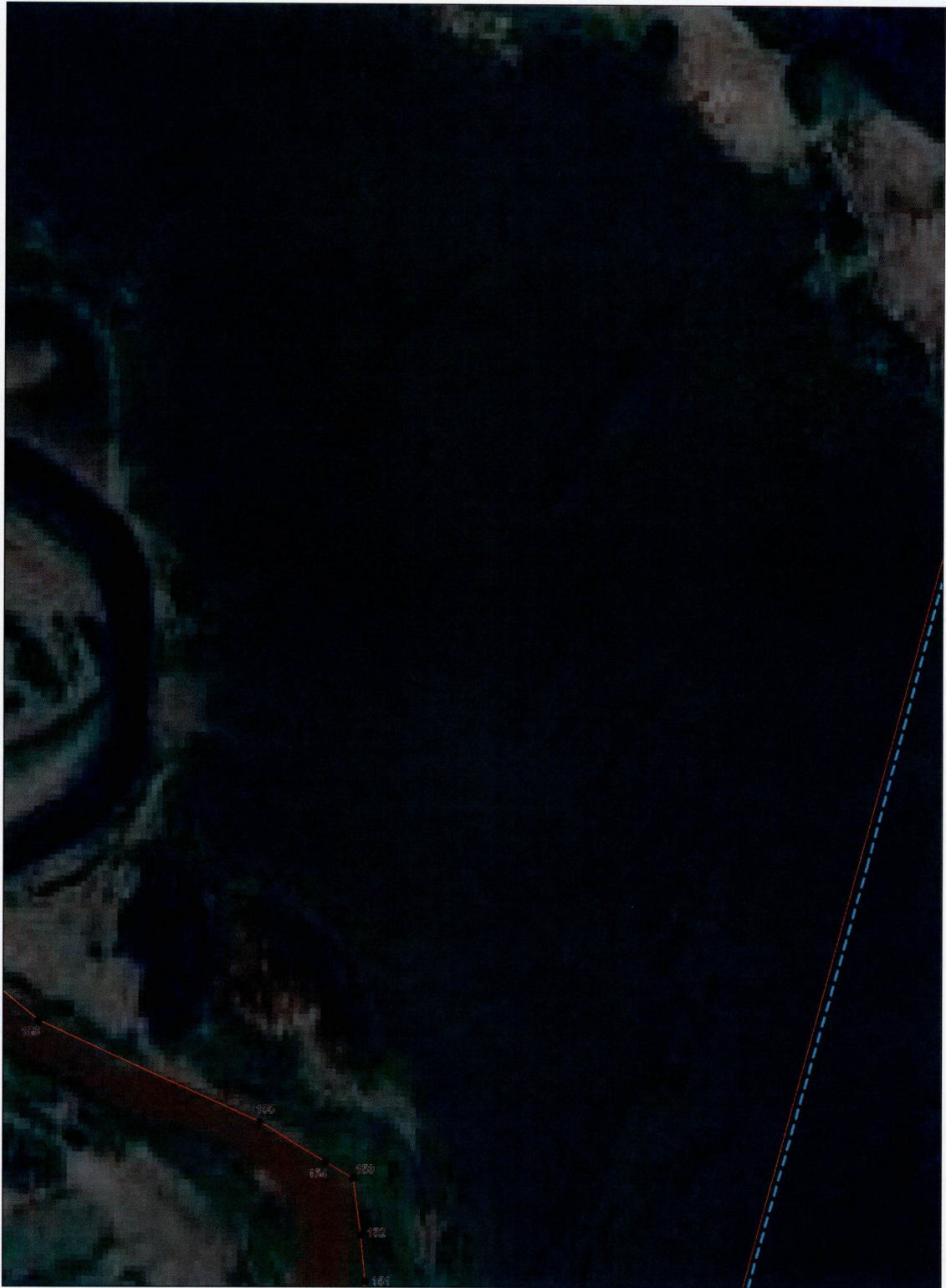
Масштаб 1:10000

Используемые условные знаки и обозначения приведены на отдельной странице в конце раздела.

Подпись _____ Дата _____.

Место для оттиска печати (при наличии) лица, составившего описание местоположения границ объекта

Выносной лист № 6



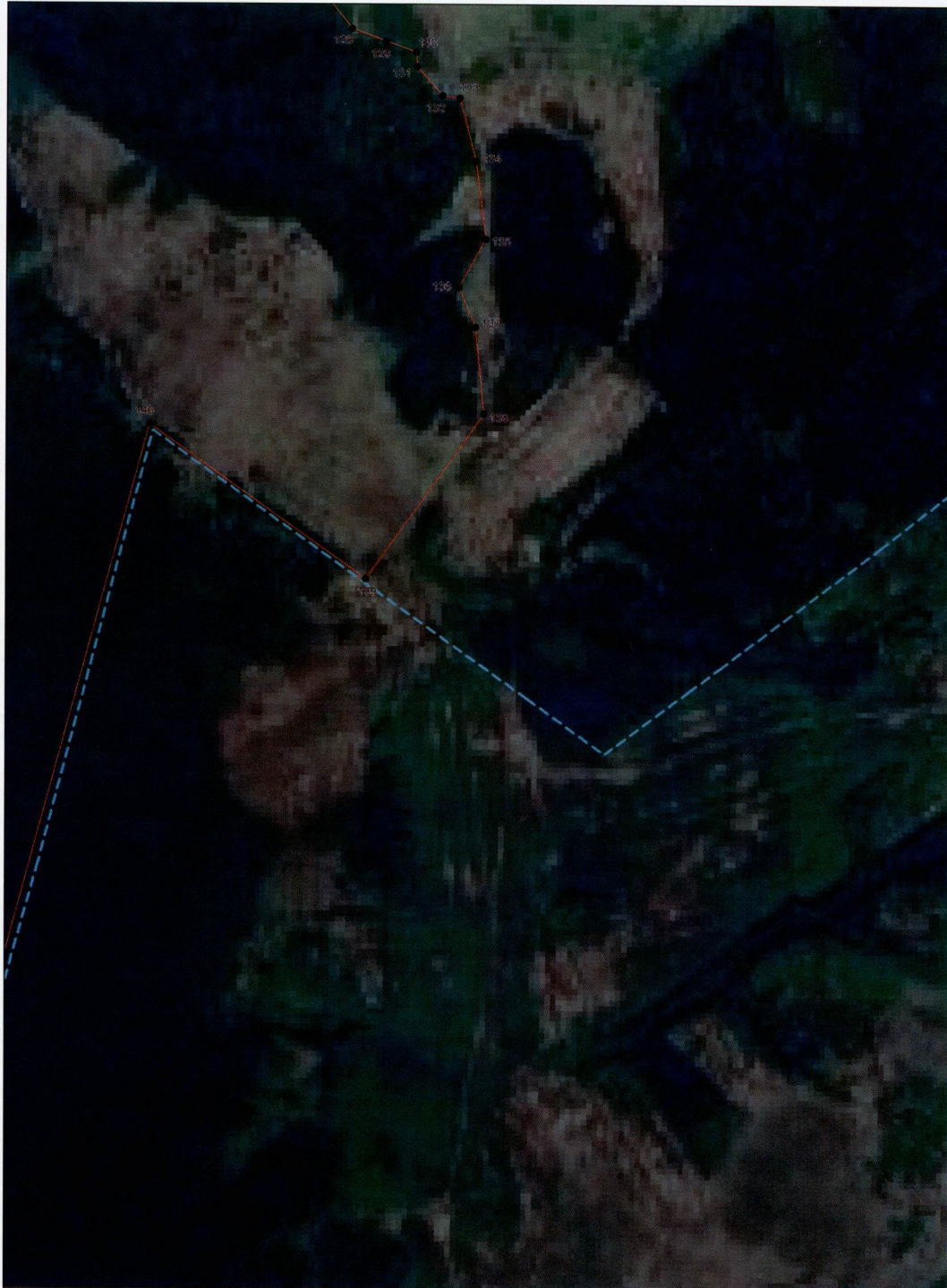
Масштаб 1:10000

Используемые условные знаки и обозначения приведены на отдельной странице в конце раздела.

Подпись _____ Дата _____.

Место для оттиска печати (при наличии) лица, составившего описание местоположения границ объекта

Выносной лист № 7



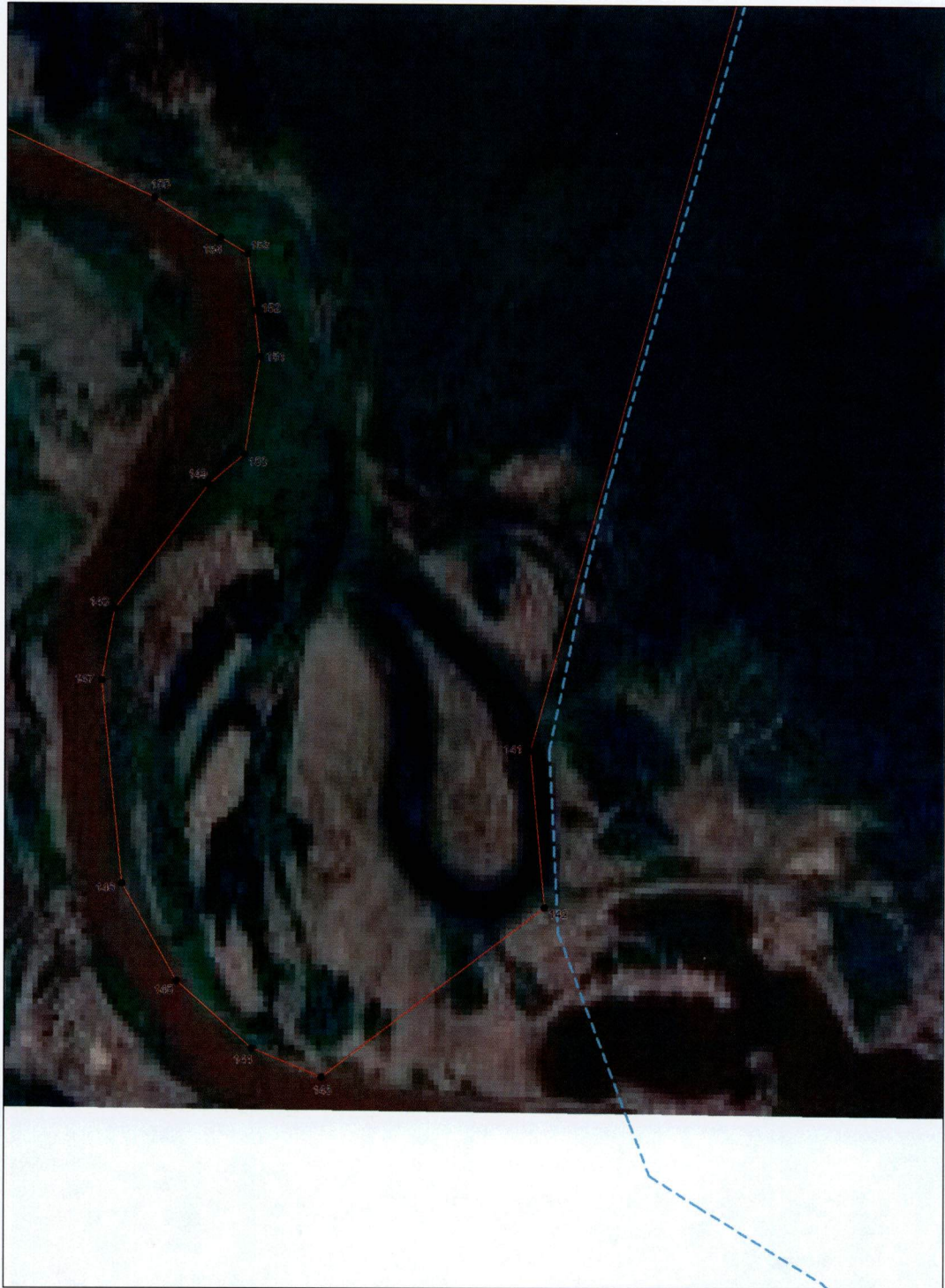
Масштаб 1:10000

Используемые условные знаки и обозначения приведены на отдельной странице в конце раздела.

Подпись _____ Дата _____.

Место для оттиска печати (при наличии) лица, составившего описание местоположения границ объекта

Выносной лист № 8








Масштаб 1:10000

Используемые условные знаки и обозначения приведены на отдельной странице в конце раздела.

Подпись _____ Дата _____.

Место для оттиска печати (при наличии) лица, составившего описание местоположения границ объекта

Используемые условные знаки и обозначения:

-  – граница объекта,
-  – установленная граница муниципального образования,
-  – установленная граница населенного пункта,
-  – граница земельного участка,
-  – характерная точка объекта.

