



У К А З

Об охранной зоне памятника природы регионального значения «Урочище «Степановский сосновый бор»

В соответствии с Федеральным законом от 14 марта 1995 года № 33-ФЗ «Об особо охраняемых природных территориях» постановляю:

1. Установить охранную зону памятника природы регионального значения «Урочище «Степановский сосновый бор» на прилегающих к нему земельных участках и водных объектах.

2. Утвердить прилагаемые:

границы охранной зоны памятника природы регионального значения «Урочище «Степановский сосновый бор»;

Положение об охранной зоне памятника природы регионального значения «Урочище «Степановский сосновый бор».

3. Настоящий Указ вступает в силу со дня его официального опубликования.

Глава
Удмуртской Республики



А.В. Бречалов

г. Ижевск
3 октября 2022 года
№ 224

УТВЕРЖДЕНЫ
Указом Главы
Удмуртской Республики
от 3 октября 2022 года № 224

ГРАНИЦЫ
охранной зоны памятника природы регионального значения
«Урочище «Степановский сосновый бор»

1. Перечень координат характерных точек границ охранной зоны
памятника природы регионального значения «Урочище «Степановский
сосновый бор»

Обозначение характерных точек границ	Координаты (МСК-18), метры	
	X	Y
1	408234.69	2297860.14
2	408260.29	2297917.75
3	408252.23	2297981.24
4	408263.79	2298007.68
5	408303.01	2298037.11
6	408307.75	2298043.09
7	408329.50	2298092.51
8	408358.88	2298114.99
9	408467.17	2298122.60
10	408529.61	2298126.31
11	408568.14	2298134.51
12	408623.44	2298143.98
13	408694.96	2298156.17
14	408706.46	2298165.60
15	408715.26	2298189.46
16	408717.54	2298205.98
17	408708.76	2298219.67
18	408661.41	2298241.33
19	408652.65	2298250.09
20	408659.24	2298262.67
21	408682.36	2298283.93
22	408723.20	2298303.08
23	408729.64	2298308.87
24	408737.65	2298325.59

25	408739.23	2298362.02
26	408741.27	2298395.75
27	408747.14	2298423.41
28	408779.56	2298443.89
29	408822.72	2298451.54
30	408918.15	2298447.36
31	408934.05	2298447.36
32	408948.37	2298457.88
33	408955.44	2298482.55
34	408949.95	2298517.80
35	408946.49	2298525.22
36	408913.75	2298563.27
37	408902.13	2298577.37
38	408901.50	2298587.97
39	408911.44	2298623.70
40	408915.17	2298648.93
41	408910.55	2298659.80
42	408884.05	2298685.22
43	408771.97	2298749.94
44	408678.34	2298790.48
45	408647.59	2298810.31
46	408636.83	2298820.15
47	408662.55	2298829.63
48	408670.38	2298842.85
49	408666.94	2298852.42
50	408652.11	2298870.43
51	408591.29	2298926.04
52	408565.06	2298947.44
53	408548.65	2298988.47
54	408550.35	2299025.08
55	408570.86	2299046.33
56	408662.16	2299034.92
57	408805.63	2298952.82
58	408864.98	2298929.50
59	408879.20	2298931.26
60	408894.03	2298941.86
61	408962.18	2299067.90
62	408990.35	2299137.06
63	408995.45	2299186.03
64	409018.08	2299247.76

65	409021.01	2299268.03
66	409019.70	2299276.31
67	409003.46	2299310.84
68	408991.10	2299366.41
69	408984.78	2299375.66
70	408972.06	2299384.15
71	408963.72	2299386.68
72	408881.07	2299386.68
73	408827.05	2299380.55
74	408829.92	2299399.40
75	408811.24	2299457.90
76	408796.98	2299468.19
77	408791.59	2299467.19
78	408625.24	2299403.21
79	408625.05	2299403.13
80	408605.77	2299395.43
81	408564.72	2299414.46
82	408549.90	2299401.85
83	408537.59	2299326.84
84	408410.10	2299306.77
85	408398.34	2299297.08
86	408328.33	2299106.18
87	408283.21	2299023.26
88	408201.66	2298966.42
89	408195.27	2298955.23
90	408176.03	2298707.09
91	408206.64	2298612.05
92	408229.04	2298570.99
93	408214.31	2298523.15
94	408198.75	2298492.04
95	408146.98	2298431.99
96	408146.93	2298431.93
97	408085.47	2298359.87
98	408081.88	2298350.10
99	408092.54	2298236.36
100	408092.74	2298234.94
101	408111.66	2298136.18
102	408120.29	2298020.98
103	408130.29	2297966.97
104	408125.58	2297948.17

105	408115.81	2297936.77
106	408095.34	2297918.34
107	408090.37	2297907.15
108	408090.37	2297883.84
109	408093.11	2297878.98
110	408098.74	2297877.95
111	408123.87	2297872.74
112	408105.39	2297883.84
113	408105.39	2297907.15
114	408126.57	2297926.23
115	408139.29	2297941.06
116	408145.65	2297966.49
117	408135.06	2298023.72
118	408126.57	2298138.16
119	408107.50	2298237.77
120	408096.90	2298350.10
121	408158.37	2298422.16
122	408211.35	2298483.62
123	408228.30	2298517.52
124	408245.26	2298572.63
125	408219.83	2298619.26
126	408191.05	2298707.09
127	408210.25	2298954.07
128	408294.71	2299012.93
129	408342.06	2299099.95
130	408412.44	2299291.90
131	408550.65	2299313.66
132	408564.72	2299399.40
133	408605.03	2299378.92
134	408630.63	2299389.16
135	408796.98	2299453.14
136	408814.90	2299399.40
137	408809.01	2299363.14
138	408825.96	2299365.27
139	408881.07	2299371.63
140	408963.72	2299371.63
141	408976.44	2299363.14
142	408989.15	2299305.93
143	409006.11	2299269.90
144	409003.98	2299252.94

145	408980.67	2299189.36
146	408976.44	2299142.73
147	408948.88	2299074.91
148	408885.30	2298954.11
149	408870.47	2298943.51
150	408811.13	2298966.83
151	408667.01	2299049.48
152	408565.28	2299062.20
153	408535.61	2299031.47
154	408533.49	2298985.90
155	408552.57	2298938.22
156	408581.18	2298914.91
157	408640.52	2298860.86
158	408655.35	2298842.85
159	408643.70	2298836.49
160	408617.21	2298832.25
161	408614.03	2298820.59
162	408638.40	2298798.34
163	408671.25	2298777.15
164	408764.50	2298736.88
165	408873.65	2298674.36
166	408900.14	2298648.93
167	408896.96	2298627.73
168	408886.36	2298589.59
169	408887.43	2298571.57
170	408902.27	2298553.56
171	408935.11	2298515.40
172	408940.41	2298482.55
173	408934.05	2298462.42
174	408918.15	2298462.42
175	408821.73	2298466.66
176	408774.04	2298458.19
177	408733.77	2298432.75
178	408726.35	2298397.78
179	408724.23	2298362.81
180	408722.64	2298326.25
181	408716.82	2298316.71
182	408673.90	2298296.58
183	408647.40	2298272.21
184	408637.87	2298255.78

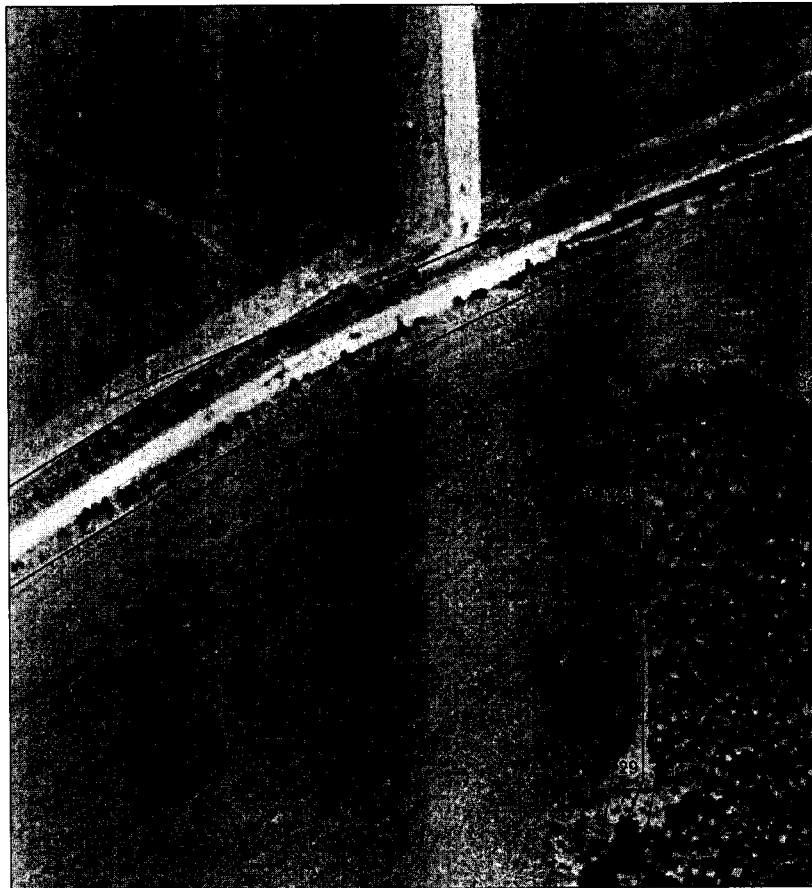
185	408637.34	2298244.13
186	408652.71	2298228.76
187	408702.51	2298205.98
188	408700.39	2298191.67
189	408692.44	2298171.01
190	408620.91	2298158.82
191	408565.28	2298149.29
192	408528.72	2298141.34
193	408466.20	2298137.63
194	408353.34	2298129.69
195	408317.32	2298102.13
196	408294.00	2298049.15
197	408251.62	2298017.36
198	408236.79	2297983.45
199	408245.26	2297917.75
200	408218.70	2297860.83
1	408234.69	2297860.14

2. План границ охранной зоны памятника природы регионального значения
«Урочище «Степановский сосновый бор»

Основной лист



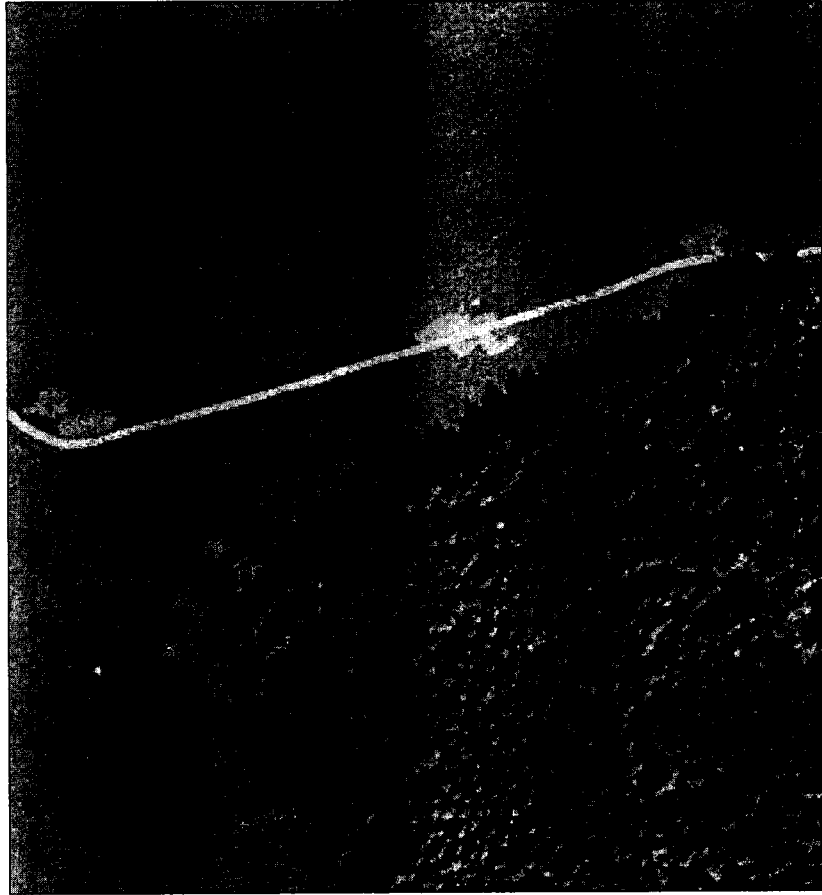
Выносной лист 1



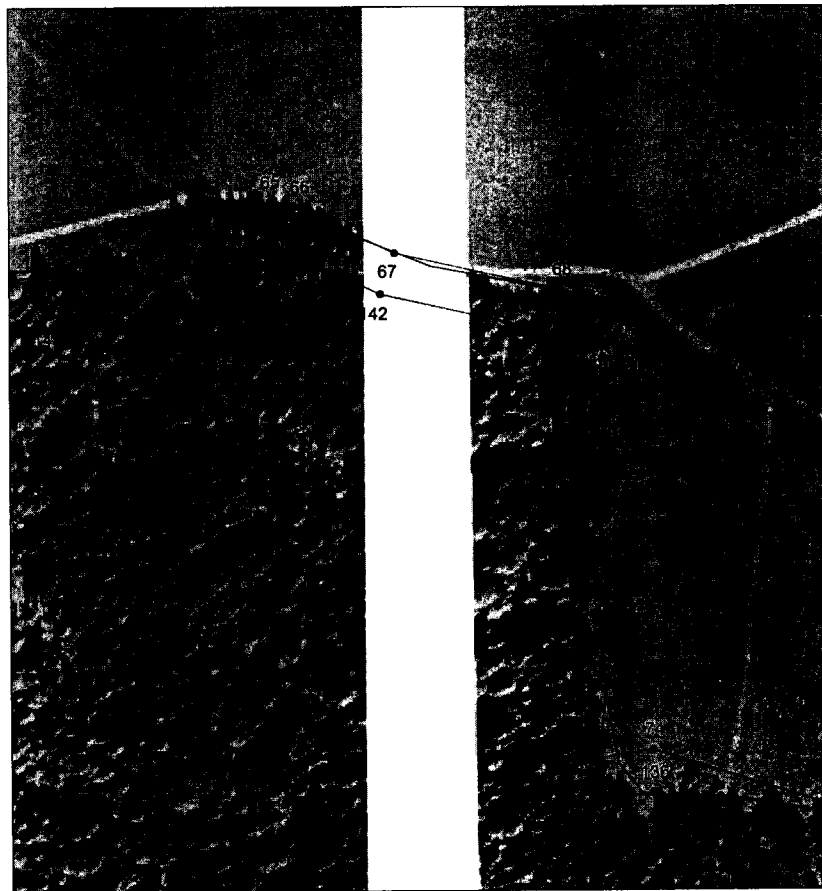
Выносной лист 2



Выносной лист 3



Выносной лист 4



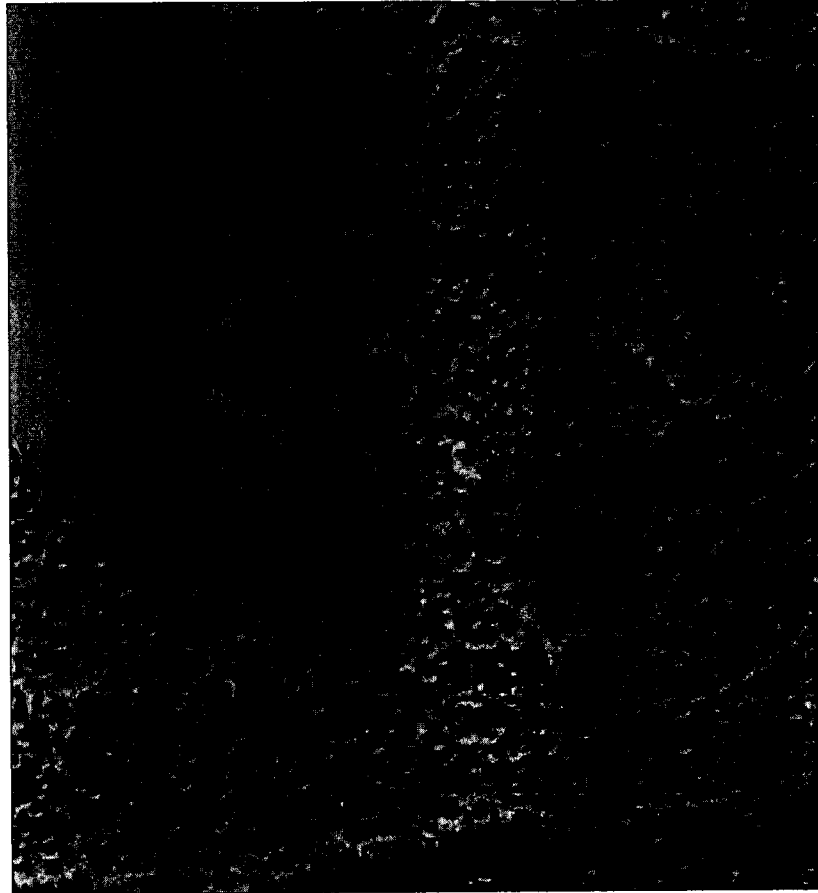
Выносной лист 5



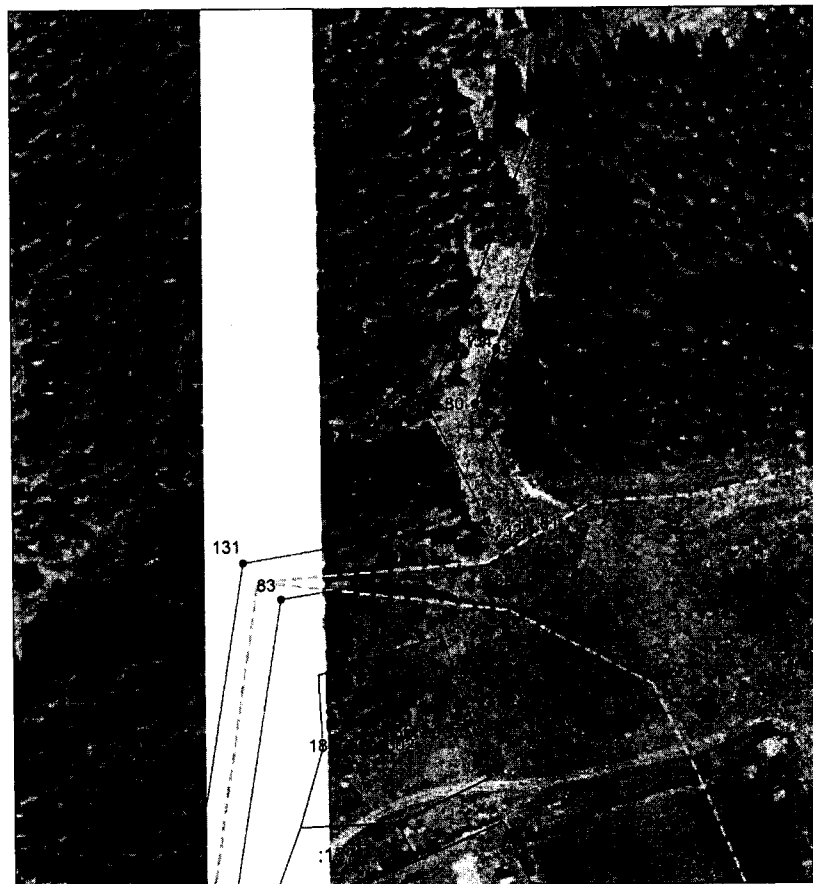
Выносной лист 6



Выносной лист 7



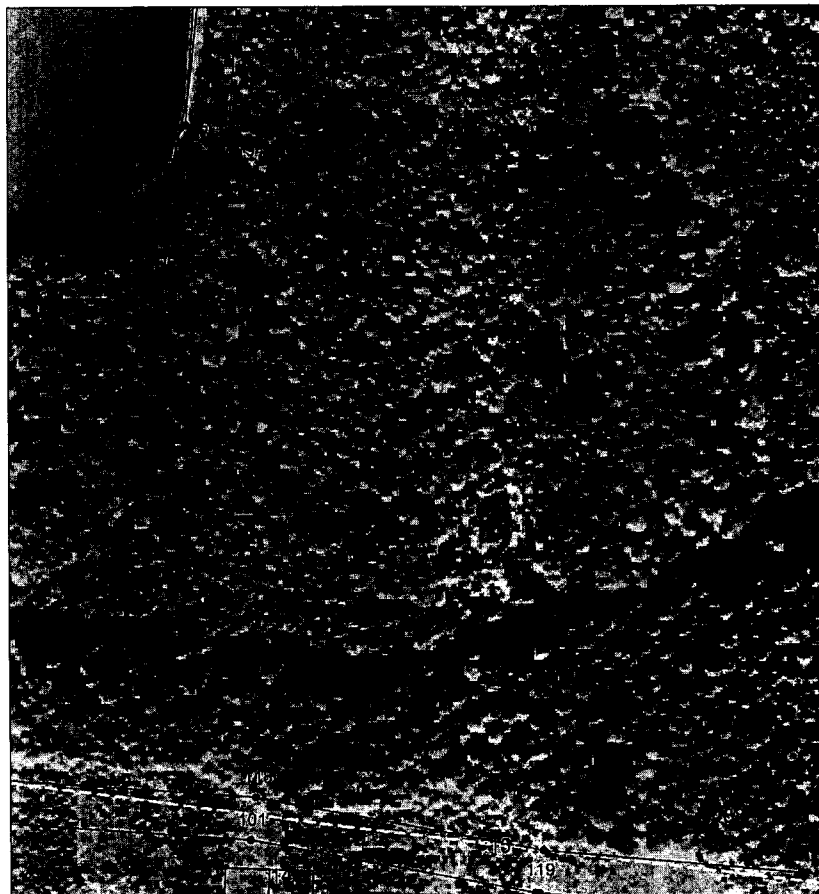
Выносной лист 8



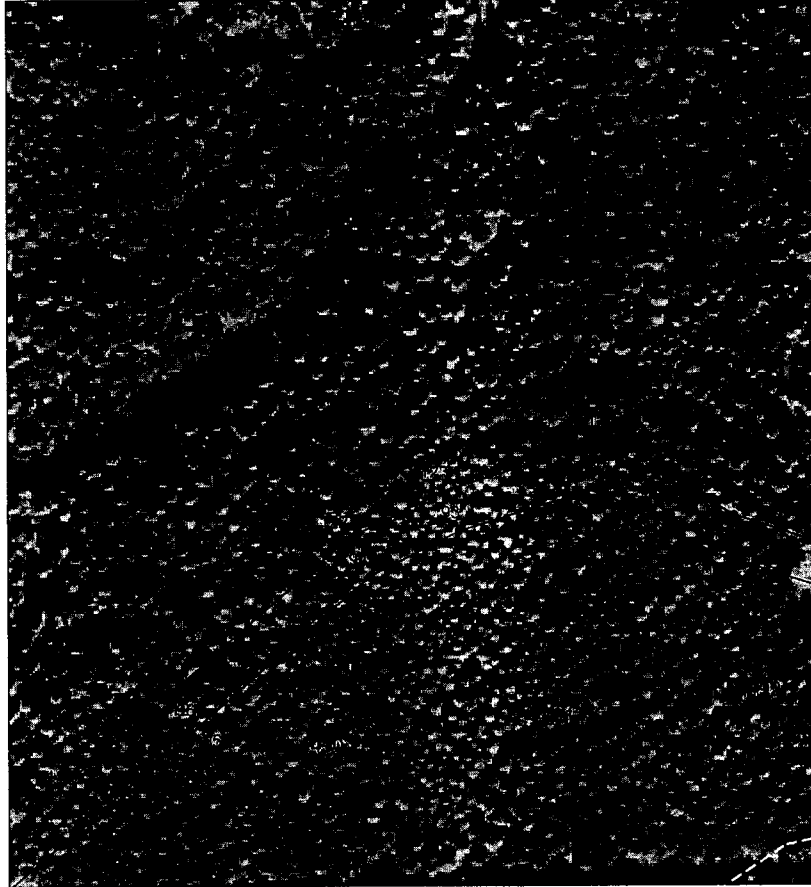
Выносной лист 9



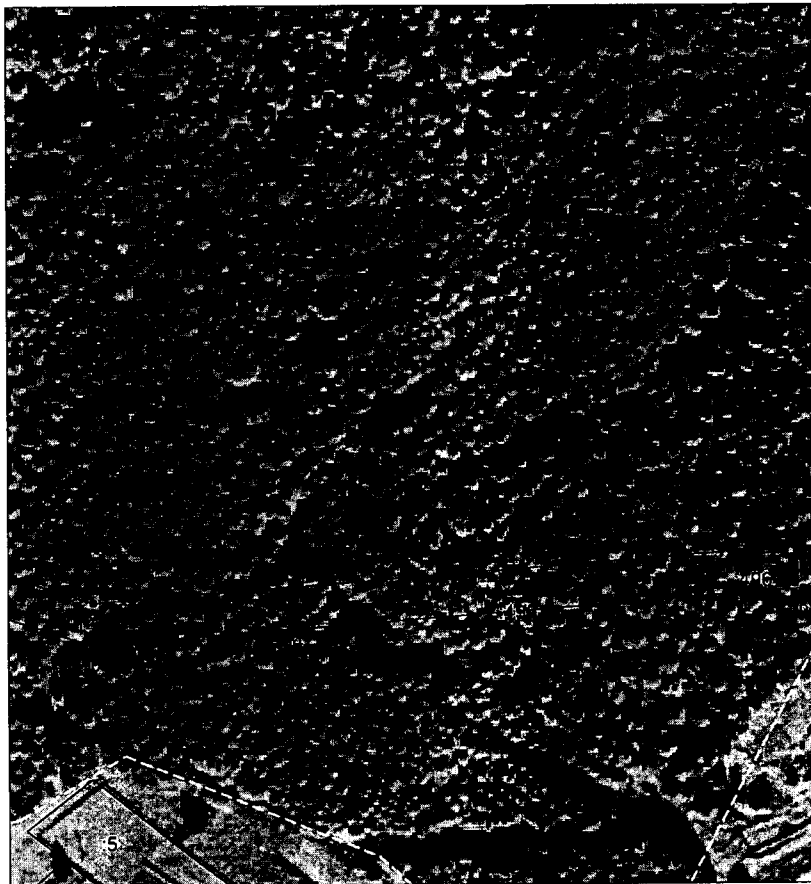
Выносной лист 10



Выносной лист 11



Выносной лист 12



Выносной лист 13



— граница охранной зоны памятника природы.



УТВЕРЖДЕНО
Указом Главы
Удмуртской Республики
от 3 октября 2022 года № 224

ПОЛОЖЕНИЕ
об охранной зоне памятника природы регионального значения
«Урочище «Степановский сосновый бор»

I. Общие положения

1. Настоящее Положение разработано в соответствии с Федеральным законом от 14 марта 1995 года № 33-ФЗ «Об особо охраняемых природных территориях», постановлением Правительства Российской Федерации от 19 февраля 2015 года № 138 «Об утверждении Правил создания охранных зон отдельных категорий особо охраняемых природных территорий, установления их границ, определения режима охраны и использования земельных участков и водных объектов в границах таких зон» и определяет режим охраны и использования земельных участков и водных объектов в границах охранной зоны памятника природы регионального значения «Урочище «Степановский сосновый бор» (далее – охранная зона).

2. Охранная зона установлена для предотвращения неблагоприятных антропогенных воздействий на памятник природы регионального значения «Урочище «Степановский сосновый бор» (далее – памятник природы) на прилегающих к нему земельных участках и водных объектах в муниципальном образовании «Муниципальный округ Воткинский район Удмуртской Республики», в том числе на землях лесного фонда: часть квартала 182 Березовского участкового лесничества Воткинского лесничества.

3. Общая площадь охранной зоны – 7,7 га (77491±4872 кв. м).

4. Земельные участки, которые включены в границы охранной зоны, у собственников, землепользователей, землевладельцев и арендаторов не изымаются и используются ими с соблюдением особого правового режима, установленного для таких земельных участков в соответствии с настоящим Положением.

5. Границы охранной зоны обозначаются на местности специальными предупредительными аншлагами и информационными знаками.

II. Режим охраны и использования земельных участков
и водных объектов в границах охранной зоны

6. В границах охранной зоны запрещается деятельность, оказывающая негативное (вредное) воздействие на природные комплексы памятника природы, в том числе:

сплошные рубки лесных насаждений, выборочные рубки интенсивностью выше 30 процентов, уничтожение старовозрастных и дуплистых деревьев, за исключением санитарных рубок, рубок, связанных с тушением лесных пожаров, в том числе с созданием противопожарных разрывов, и рубок, связанных с реконструкцией, ремонтом и эксплуатацией линейных объектов, осуществляемых в соответствии с настоящим Положением;

создание лесоперерабатывающей инфраструктуры;

геологическое изучение недр, разработка месторождений, разведка и добыча полезных ископаемых, выполнение иных работ, связанных с использованием участками недр (за исключением добычи подземных вод для целей питьевого, хозяйственно-бытового, технического водоснабжения);

строительство магистральных дорог, трубопроводов и других коммуникаций, хозяйственных и жилых объектов, за исключением объектов, связанных с обеспечением функционирования населённых пунктов;

строительство объектов капитального строительства;

применение и хранение ядохимикатов, нефтепродуктов, минеральных удобрений, химических средств защиты растений, стимуляторов роста и других вредных веществ;

размещение отходов производства и потребления;

предоставление земельных участков для индивидуального жилищного строительства, строительства садовых домов, ведения садоводства и огородничества, личного подсобного хозяйства;

пускание палов, выжигание растительности, за исключением контролируемых отжигов, проводимых в рамках проведения противопожарных мероприятий;

деятельность, изменяющая гидрологический режим памятника природы и его охранной зоны;

проведение ирригационных и гидромелиоративных работ;

интродукция новых видов растений и животных;

использование природных ресурсов в промышленных целях, в том числе заготовка живицы, промышленная заготовка и сбор ягод, плодов, семян, лекарственного и технического сырья;

сбор биологических коллекций, кроме осуществляемого в рамках научно-исследовательской деятельности;

сбор и заготовка объектов растительного мира, занесённых в Красную книгу Удмуртской Республики;

проезд и стоянка автотранспортных средств вне существующих дорог (автомобильных, лесных, полевых дорог) и специально предусмотренных для этого мест (кроме случаев, связанных с охраной, обеспечением режима и выполнением задач памятника природы, проведением биотехнических и лесохозяйственных мероприятий, мероприятий по охране, защите и воспроизводству лесов, мероприятий по охране водных объектов от загрязнения, засорения и истощения, проездом автотранспортных средств землевладельцев, землепользователей, собственников и арендаторов земельных

участков к участкам, находящимся в их владении, пользовании, собственности или аренде и расположенным в границах памятника природы и охранной зоны);
уничтожение и повреждение установленных предупредительных аншлагов и информационных знаков;

иная деятельность, которая может оказать негативное (вредное) воздействие на природные комплексы памятника природы.

7. В границах охранной зоны допускаются:

рубки ухода за лесом, добровольно-выборочные рубки интенсивностью до 30 % и снижением полноты насаждений до 0,6, санитарные рубки в период с 15 августа по 15 марта;

проведение мероприятий по использованию, охране, защите и воспроизводству лесов;

проведение мероприятий по охране водных объектов от загрязнения, засорения и истощения, мероприятий по предотвращению негативного воздействия вод и ликвидации его последствий;

проведение необходимых биотехнических, противопожарных мероприятий, в том числе распахка противопожарных полос в течение года;

научно-исследовательская деятельность (изучение и мониторинг природных комплексов и их компонентов);

эколого-просветительская деятельность (снятие видеофильмов, фотографирование, организация и устройство экскурсионных экологических троп, пешие экскурсии по разработанным маршрутам);

установка информационных аншлагов, табличек, указателей;

деятельность собственников, пользователей, владельцев и арендаторов земельных участков, находящихся в границах охранной зоны, в соответствии с целевым назначением земельных участков с учётом запретов и ограничений, установленных настоящим Положением;

иная деятельность, не оказывающая негативное (вредное) воздействие на природные комплексы памятника природы и не влекущая за собой нарушение сохранности его природных комплексов.

Реконструкция и ремонт существующих линейных объектов и сооружений (дорог, трубопроводов, линий электропередачи, волоконно-оптических линий связи, других линейных объектов), хозяйственных объектов, а также их эксплуатация, иная хозяйственная деятельность в границах охранной зоны осуществляются с соблюдением режима, установленного настоящим Положением, и Требований по предотвращению гибели объектов животного мира при осуществлении производственных процессов, а также при эксплуатации транспортных магистралей, трубопроводов, линий связи и электропередачи, утверждённых в соответствии со статьёй 28 Федерального закона от 24 апреля 1995 года № 52-ФЗ «О животном мире».

Использование водных объектов и их охрана в границах охранной зоны памятника природы осуществляются в соответствии с Водным кодексом Российской Федерации с учётом ограничений и запретов, установленных настоящим Положением.

Использование лесных участков, проведение мероприятий по охране, защите и воспроизводству лесов в границах охранной зоны осуществляются в соответствии с лесохозяйственным регламентом Воткинского лесничества с учётом ограничений и запретов, установленных настоящим Положением.

Граждане имеют право свободно и бесплатно пребывать в границах охранной зоны, осуществлять заготовку и сбор дикорастущих плодов, ягод, орехов, грибов, других пригодных для употребления в пищу лесных ресурсов, а также недревесных лесных ресурсов (за исключением елей и деревьев других хвойных пород для новогодних праздников) для собственных нужд с соблюдением запретов и ограничений, установленных настоящим Положением.

Любительская и спортивная охота, любительское и спортивное рыболовство в границах охранной зоны осуществляются в соответствии с законодательством Российской Федерации и законодательством Удмуртской Республики.

8. Границы и режим охранной зоны учитываются при разработке планов и перспектив экономического и социального развития, лесохозяйственных регламентов и проектов освоения лесов, подготовке документов территориального планирования, территориального и внутрихозяйственного охотустройства, проведении лесоустройства, инвентаризации земель.

9. Соблюдение режима охранной зоны памятника природы обеспечивается бюджетным учреждением Удмуртской Республики «Дирекция особо охраняемых природных территорий регионального значения Удмуртской Республики» при осуществлении им регионального государственного контроля (надзора) в области охраны и использования особо охраняемых природных территорий в соответствии с положением, утверждённым Правительством Удмуртской Республики.

