



## ПОСТАНОВЛЕНИЕ

от 16 июля 2021 года

№ 362

г. Ижевск

### Об утверждении Положения о памятнике природы регионального значения «Детский парк»

В соответствии с Федеральным законом от 14 марта 1995 года № 33-ФЗ «Об особо охраняемых природных территориях» Правительство Удмуртской Республики **постановляет:**

1. Утвердить прилагаемое Положение о памятнике природы регионального значения «Детский парк».

2. Настоящее постановление вступает в силу через 10 дней после его официального опубликования.

Председатель Правительства  
Удмуртской Республики



Я.В. Семенов

УТВЕРЖДЕНО  
постановлением Правительства  
Удмуртской Республики  
от 16 июля 2021 года № 362

**ПОЛОЖЕНИЕ**  
**о памятнике природы регионального значения**  
**«Детский парк»**

I. Общие положения

1. Настоящее Положение определяет правовой статус памятника природы регионального значения «Детский парк» (далее – Памятник природы), устанавливает его границы и режим особой охраны.

2. Территория, занятая Памятником природы, является особо охраняемой природной территорией регионального значения в соответствии с постановлением Совета Министров Удмуртской АССР от 8 августа 1988 года № 238 «О признании памятниками природы природных достопримечательностей Удмуртской АССР».

3. Памятник природы располагается на территории муниципального образования «Городской округ город Воткинск Удмуртской Республики».

4. Площадь Памятника природы – 1 га.

5. Границы Памятника природы определены в местной системе координат, принятой для Удмуртской Республики (МСК-18), и представлены в приложении к настоящему Положению.

Границы Памятника природы обозначаются на местности предупредительными и информационными знаками (табличками, указателями, щитами, аншлагами).

6. Памятник природы находится в ведении Министерства природных ресурсов и охраны окружающей среды Удмуртской Республики, которое осуществляет его охрану в установленном законодательством порядке.

II. Цели и задачи Памятника природы

7. Основной целью создания Памятника природы является сохранение научно-познавательного, оздоровительно-гигиенического объекта.

8. Задачами Памятника природы являются:

1) организация и обеспечение отдыха населения в условиях городской среды;

2) сохранение зелёных насаждений;

3) экологическое просвещение.

### III. Режим особой охраны и использование территории Памятника природы

9. На территории Памятника природы запрещается:

геологическое изучение недр, разработка месторождений полезных ископаемых;

вырубка здоровых экземпляров деревьев;

повреждение стволов, ветвей и других частей деревьев, за исключением случаев санитарной и омолаживающей обрезки;

строительство магистральных дорог, трубопроводов и других коммуникаций, хозяйственных и жилых объектов, не связанных с функционированием Памятника природы;

предоставление земельных участков для индивидуального жилищного строительства;

выгул собак;

заправка топливом и мойка автотранспортных средств;

образование свалок отходов, разведение костров, сжигание травы и растительных остатков;

стоянка автотранспорта вне специально установленных мест;

уничтожение и повреждение аншлагов, плагбаумов, стендов, граничных столбов и других информационных знаков и указателей, оборудованных экологических троп и мест отдыха.

10. На территории Памятника природы допускается:

вырубка погибших и повреждённых деревьев и кустарников, не подлежащих восстановлению;

посадка кустарников, деревьев, однолетних и многолетних растений;

проведение необходимых биотехнических, противопожарных мероприятий, мероприятий по борьбе с болезнями и вредителями зелёных насаждений;

санитарная и омолаживающая обрезка зелёных насаждений в случае необходимости;

благоустройство территории, в том числе:

устройство и реконструкция дорожно-тропиночной сети: дорожек из асфальтобетона с заглублением основания; дорожного покрытия из деревянного настила на основании из уложенных на грунт полиэтиленовых труб; покрытия из коры хвойных пород деревьев с щебёночным основанием с заглублением в грунт; покрытия из тротуарной плитки с заглублением основания;

прокладка и реконструкция коммуникаций: реконструкция существующей системы водоотведения туалета (замена выгребной ямы на станцию биологической очистки); прокладка наружных сетей водоснабжения и канализации (на глубине заложения 2,0 м); прокладка наружных сетей электроснабжения и видеонаблюдения (на глубине заложения 0,7 м);

размещение малых архитектурных форм: монтаж малых архитектурных форм на бетонные основания, заглублённые в грунт до 1 м; устройство

фундаментов под нестационарные объекты из винтовых свай на глубину заложения до 3 м; устройство памп-трека (с отсыпкой и планировкой основания, а также последующей укладкой асфальтобетонной смеси вручную).

рекреационная деятельность (пешие прогулки, обустройство мест кратковременного отдыха);

эколого-просветительская деятельность (снятие видеофильмов, фотографирование, проведение экскурсий);

установка информационных аншлагов, табличек, указателей;

иная деятельность, не противоречащая целям и задачам Памятника природы.

Строительство, реконструкция, ремонт и эксплуатация хозяйственных и жилых объектов, в том числе линейных объектов (дорог, трубопроводов, линий электропередачи, других линейных объектов) и сооружений, связанных с функционированием Памятника природы и с обеспечением организации отдыха населения, осуществляются с соблюдением запретов и ограничений, установленных настоящим Положением.

Деятельность собственников, пользователей, владельцев и арендаторов земельных участков, находящихся в границах Памятника природы, осуществляется в соответствии с целевым назначением земельных участков с учётом запретов и ограничений, установленных настоящим Положением.

Виды разрешённого использования земельных участков, расположенных в границах Памятника природы, в соответствии с классификатором видов разрешённого использования земельных участков, утверждённым приказом Федеральной службы государственной регистрации, кадастра и картографии от 10 ноября 2020 года № П/0412 «Об утверждении классификатора видов разрешенного использования земельных участков»:

1) основные виды разрешённого использования земельных участков:

деятельность по особой охране и изучению природы (код 9.0);

охрана природных территорий (код 9.1);

парки культуры и отдыха (код 3.6.2);

отдых (рекреация) (код 5.0), природно-познавательный туризм (код 5.2) в случаях, предусмотренных настоящим Положением;

2) вспомогательные виды разрешённого использования земельных участков:

коммунальное обслуживание (код 3.1), площадки для занятий спортом (код 5.1.3), энергетика (код 6.7), связь (код 6.8), транспорт (код 7.0), благоустройство территории (код 12.0.2) в случаях, предусмотренных настоящим Положением.

11. Установленный режим особой охраны Памятника природы обязаны соблюдать все физические и юридические лица, в том числе собственники, владельцы, пользователи и арендаторы земельных участков, находящихся в границах Памятника природы.

12. Физические и юридические лица, в том числе собственники, владельцы, пользователи и арендаторы земельных участков, находящихся в границах Памятника природы, виновные в нарушении установленного режима,

привлекаются к административной, уголовной и гражданско-правовой ответственности в соответствии с законодательством.

13. Границы и особенности режима особой охраны Памятника природы учитываются при разработке планов и перспектив экономического и социального развития, лесохозяйственных регламентов и проектов освоения лесов, подготовке документов территориального планирования, территориального и внутрихозяйственного охотустройства, проведении лесоустройства и инвентаризации земель.

#### IV. Государственный учёт Памятника природы

14. Государственный учёт и инвентаризация Памятника природы осуществляются Министерством природных ресурсов и охраны окружающей среды Удмуртской Республики.

#### V. Государственный надзор в области охраны и использования Памятника природы

15. Государственный надзор в области охраны и использования особо охраняемых природных территорий на территории Памятника природы осуществляется Министерством природных ресурсов и охраны окружающей среды Удмуртской Республики при осуществлении им регионального государственного экологического надзора в соответствии с законодательством Российской Федерации об охране окружающей среды в порядке, установленном Правительством Удмуртской Республики.



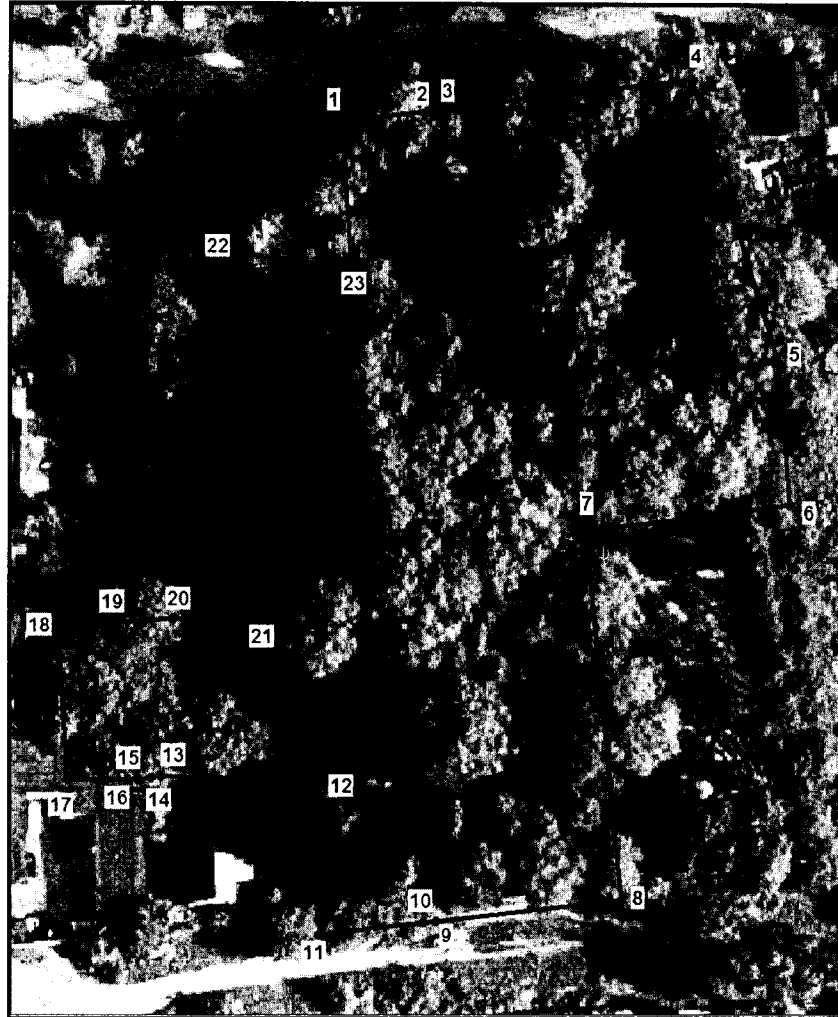
Приложение  
к Положению о памятнике  
природы регионального значения  
«Детский парк»

**ГРАНИЦЫ**  
**памятника природы регионального значения**  
**«Детский парк»**

1. Перечень координат характерных точек границ памятника природы  
регионального значения «Детский парк»

Обозначение характерных точек границ	Координаты (МСК-18), метры	
	Х	У
1	411397,96	2278016,28
2	411399,68	2278030,41
3	411400,25	2278034,51
4	411405,06	2278074,45
5	411357,41	2278089,00
6	411334,19	2278090,83
7	411329,73	2278056,97
8	411268,26	2278062,99
9	411264,70	2278032,06
10	411264,48	2278030,15
11	411262,47	2278012,61
12	411287,67	2278012,78
13	411288,85	2277986,26
14	411288,61	2277984,78
15	411288,28	2277982,78
16	411288,28	2277980,77
17	411288,28	2277970,81
18	411313,69	2277969,33
19	411314,46	2277979,21
20	411315,18	2277988,48
21	411314,99	2278001,04
22	411372,94	2277996,98
23	411373,99	2278017,85
1	411397,96	2278016,28

2. План границ памятника природы регионального значения  
«Детский парк»



— граница памятника природы.

