



## ПОСТАНОВЛЕНИЕ

от 25 марта 2021 года

№ 160

г. Ижевск

### Об утверждении Положения о памятнике природы регионального значения «Озеро Лумповское»

В соответствии с Федеральным законом от 14 марта 1995 года № 33-ФЗ «Об особо охраняемых природных территориях» Правительство Удмуртской Республики **постановляет**:

1. Утвердить прилагаемое Положение о памятнике природы регионального значения «Озеро Лумповское».
2. Настоящее постановление вступает в силу через 10 дней после его официального опубликования.

Председатель Правительства  
Удмуртской Республики



Я.В. Семенов

УТВЕРЖДЕНО  
постановлением Правительства  
Удмуртской Республики  
от 25 марта 2021 года № 160

**ПОЛОЖЕНИЕ**  
**о памятнике природы регионального значения «Озеро Лумповское»**

I. Общие положения

1. Настоящее Положение определяет правовой статус памятника природы регионального значения «Озеро Лумповское» (далее – Памятник природы), устанавливает его границы и режим особой охраны.

2. Территория, занятая Памятником природы, является особо охраняемой природной территорией регионального значения в соответствии с постановлением Совета Министров Удмуртской Республики от 18 октября 1993 года № 440 «Об объявлении памятниками природы участков лесного фонда».

3. Памятник природы располагается в Якшур-Бодьинском районе Удмуртской Республики на территории муниципального образования «Старозятцинское» на землях лесного фонда Кекоранского участкового лесничества Якшур-Бодьинского лесничества, кварталы 90 (части выделов 25 – 29, 31 – 33), 106 (выделы 1 – 17, 19 – 21, 24 – 26, части выделов 18, 22, 23), 107 (выделы 1 – 34, 36, 37, 41 – 47, части выделов 35, 38 – 40), 108 (выделы 1 – 30, 35 – 39, 41 – 45, части выделов 31 – 34, 40).

4. Площадь Памятника природы – 573 га.

5. Границы Памятника природы определены в местной системе координат, принятой для Удмуртской Республики (МСК-18), и представлены в приложении к настоящему Положению.

Границы Памятника природы обозначаются на местности предупредительными и информационными знаками (табличками, указателями, щитами, аншлагами).

6. Памятник природы находится в ведении Министерства природных ресурсов и охраны окружающей среды Удмуртской Республики, которое осуществляет его охрану в установленном законодательством порядке.

II. Цели и задачи Памятника природы

7. Основной целью создания Памятника природы является сохранение природного комплекса, являющегося местом массового отдыха населения.

8. Задачами Памятника природы являются:

- 1) сохранение растительных сообществ;
- 2) ведение мониторинга состояния природных комплексов;

- 3) проведение научных исследований;
- 4) экологическое просвещение.

### III. Режим особой охраны и использование территории Памятника природы

9. На территории Памятника природы запрещается:
- геологическое изучение недр, разработка месторождений полезных ископаемых;
  - создание лесоперерабатывающей инфраструктуры;
  - проведение сплошных рубок лесных насаждений;
  - вырубка здоровых экземпляров старовозрастных деревьев;
  - деятельность, влекущая за собой нарушение почвенного покрова, изменение гидрологического режима (за исключением мероприятий по охране, защите и воспроизводству лесов);
  - строительство объектов капитального строительства;
  - строительство магистральных дорог, трубопроводов и других коммуникаций, хозяйственных и жилых объектов, не связанных с функционированием Памятника природы;
  - предоставление земельных участков для индивидуального жилищного строительства, строительства садовых домов, ведения садоводства и огородничества;
  - использование природных ресурсов в промышленных целях, в том числе заготовка живицы, промышленная заготовка и сбор ягод, плодов, семян, лекарственного и технического сырья;
  - сбор биологических коллекций, кроме осуществляемого в рамках научно-исследовательской деятельности;
  - деятельность, влекущая за собой нарушение условий произрастания и обитания объектов растительного и животного мира;
  - применение и хранение ядохимикатов, нефтепродуктов, минеральных удобрений, химических средств защиты растений, стимуляторов роста и других вредных веществ;
  - проезд и стоянка автотранспорта вне существующих дорог (за исключением случаев, связанных с соблюдением режима особой охраны Памятника природы, проведением необходимых лесохозяйственных (лесовосстановительных, противопожарных, лесозащитных) и биотехнических мероприятий);
  - устройство привалов, биваков, туристских стоянок, разведение костров вне специально оборудованных для этого мест;
  - размещение отходов производства и потребления, устройство свалок мусора и отходов;
  - заправка топливом и мойка автотранспортных средств;

уничтожение и повреждение аншлагов, шлагбаумов, стендов, граничных столбов и других информационных знаков и указателей, оборудованных экологических троп и мест отдыха;

иная деятельность, влекущая за собой нарушение сохранности Памятника природы.

10. На территории Памятника природы допускается:

проведение рубок в целях вырубки погибших и повреждённых лесных насаждений, а также рубок ухода, не связанных с заготовкой древесины (осветления и прочистки). Рубки лесных насаждений проводятся в зимний период (кроме рубок осветлений и прочисток) по снежному покрову способами, не влекущими повреждения растительного покрова и подроста, в соответствии с правилами санитарной безопасности в лесах, правилами пожарной безопасности в лесах, правилами ухода за лесами, правилами заготовки древесины, установленными уполномоченным федеральным органом исполнительной власти;

сбор дикорастущих плодов, ягод, грибов, других пригодных для употребления в пищу лесных ресурсов, валежника для собственных нужд граждан;

проведение необходимых биотехнических, противопожарных мероприятий;

проведение мероприятий по охране, защите и воспроизводству лесов в части лесовосстановления и ухода за лесами, не связанного с заготовкой древесины (осветления и прочистки);

научно-исследовательская деятельность (изучение и мониторинг природных комплексов и их компонентов);

эколого-просветительская деятельность (снятие видеофильмов, фотографирование, организация и устройство экскурсионных экологических троп, пешие экскурсии по разработанным маршрутам);

установка информационных аншлагов, табличек, указателей, обустройство мест кратковременного отдыха;

иная деятельность, не противоречащая целям и задачам Памятника природы и не влекущая за собой нарушение сохранности его природных комплексов.

Реконструкция, ремонт и эксплуатация существующих линейных объектов и сооружений (дорог, трубопроводов, линий электропередачи, волоконно-оптических линий связи, других линейных объектов) в границах Памятника природы осуществляются с соблюдением запретов и ограничений, установленных настоящим Положением, и Требований по предотвращению гибели объектов животного мира при осуществлении производственных процессов, а также при эксплуатации транспортных магистралей, трубопроводов, линий связи и электропередачи, утвержденных постановлением Правительства Российской Федерации от 13 августа 1996 года № 997 «Об утверждении Требований по предотвращению гибели объектов животного мира

при осуществлении производственных процессов, а также при эксплуатации транспортных магистралей, трубопроводов, линий связи и электропередачи».

Деятельность собственников, пользователей, владельцев и арендаторов земельных участков, находящихся в границах Памятника природы, осуществляется в соответствии с целевым назначением земельных участков с учётом запретов и ограничений, установленных настоящим Положением.

Любительская и спортивная охота, любительское и спортивное рыболовство на территории Памятника природы осуществляются в соответствии с законодательством Российской Федерации и законодательством Удмуртской Республики.

Использование лесных участков, проведение мероприятий по охране, защите и воспроизводству лесов на территории Памятника природы осуществляются с учётом ограничений, установленных лесохозяйственным регламентом Якшур-Бодьинского лесничества и пунктами 9, 10 настоящего Положения.

Виды разрешённого использования земельных участков, расположенных в границах Памятника природы, в соответствии с классификатором видов разрешённого использования земельных участков, утверждённым приказом Министерства экономического развития Российской Федерации от 1 сентября 2014 года № 540:

1) основные виды разрешённого использования земельных участков:

деятельность по особой охране и изучению природы (код 9.0);

охрана природных территорий (код 9.1);

2) вспомогательные виды разрешённого использования земельных участков:

природно-познавательный туризм (код 5.2), за исключением размещения баз и палаточных лагерей;

связь (код 6.8), транспорт (код 7.0), энергетика (код 6.7) в случаях, предусмотренных настоящим Положением.

11. Установленный режим особой охраны Памятника природы обязаны соблюдать все физические и юридические лица, в том числе собственники, владельцы, пользователи и арендаторы земельных участков, находящихся в границах Памятника природы.

12. Физические и юридические лица, в том числе собственники, владельцы, пользователи и арендаторы земельных участков, находящихся в границах Памятника природы, виновные в нарушении установленного режима, привлекаются к административной, уголовной и гражданско-правовой ответственности в соответствии с законодательством.

13. Границы и особенности режима особой охраны Памятника природы учитываются при разработке планов и перспектив экономического и социального развития, лесохозяйственных регламентов и проектов освоения лесов, подготовке документов территориального планирования, территориального и внутрихозяйственного охотустройства, проведении лесоустройства и инвентаризации земель.

#### IV. Государственный учёт Памятника природы

14. Государственный учёт и инвентаризация Памятника природы осуществляются Министерством природных ресурсов и охраны окружающей среды Удмуртской Республики.

#### V. Государственный надзор в области охраны и использования Памятника природы

15. Государственный надзор в области охраны и использования особо охраняемых природных территорий на территории Памятника природы осуществляется Министерством природных ресурсов и охраны окружающей среды Удмуртской Республики при осуществлении им регионального государственного экологического надзора в соответствии с законодательством Российской Федерации об охране окружающей среды в порядке, установленном Правительством Удмуртской Республики.



Приложение  
к Положению о памятнике природы  
регионального значения  
«Озеро Лумповское»

**ГРАНИЦЫ**  
**памятника природы регионального значения**  
**«Озеро Лумповское»**

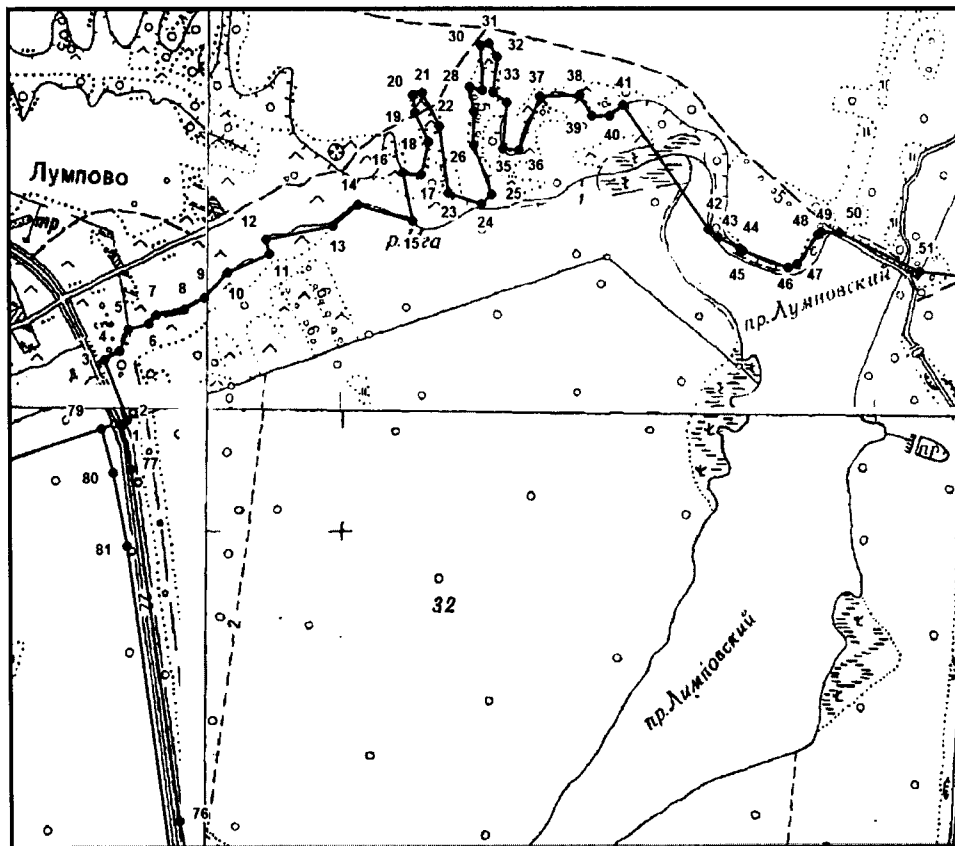
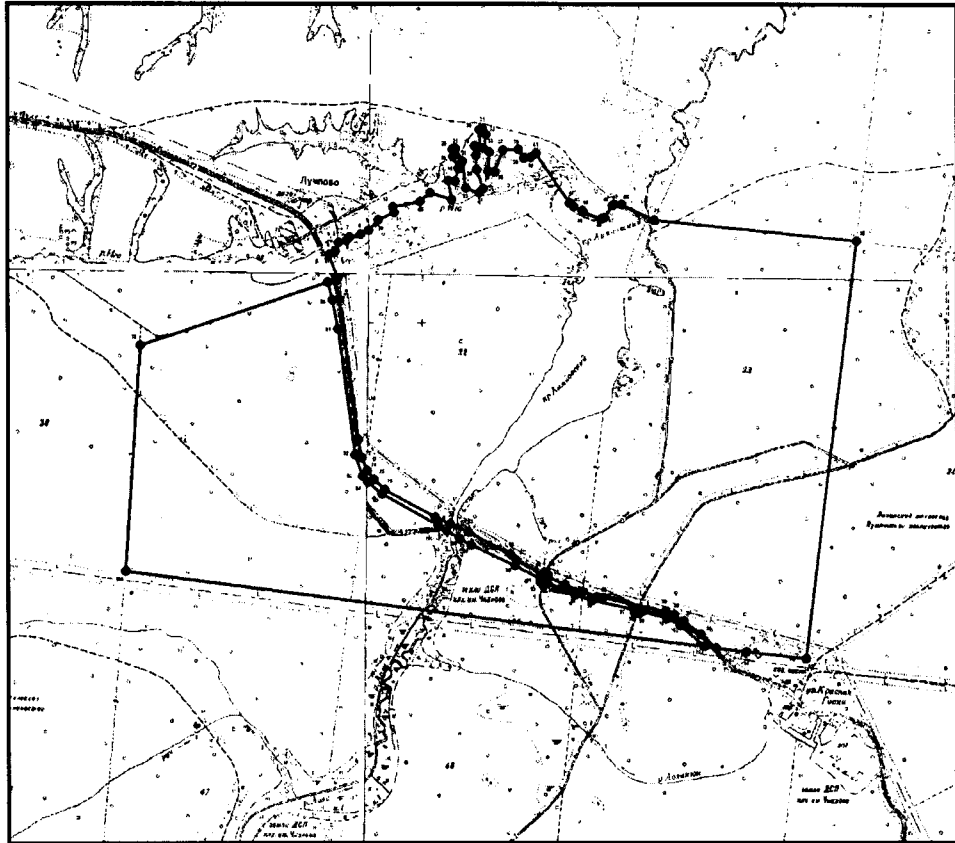
1. Перечень координат характерных точек границ памятника природы  
регионального значения «Озеро Лумповское»

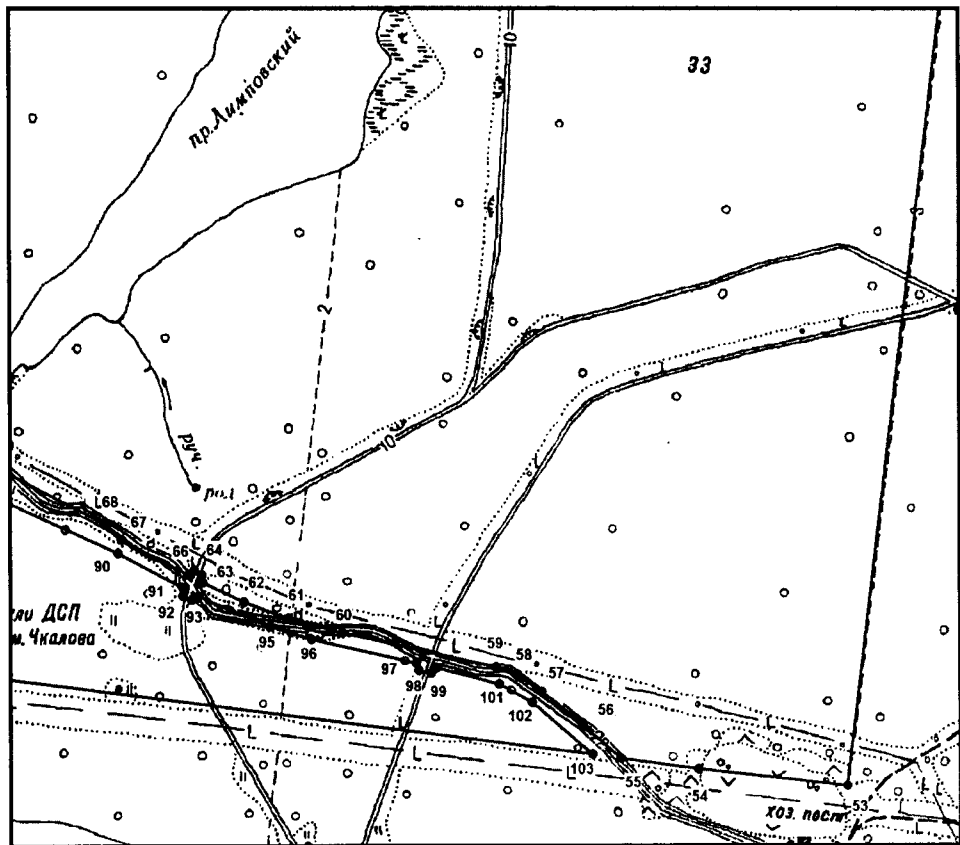
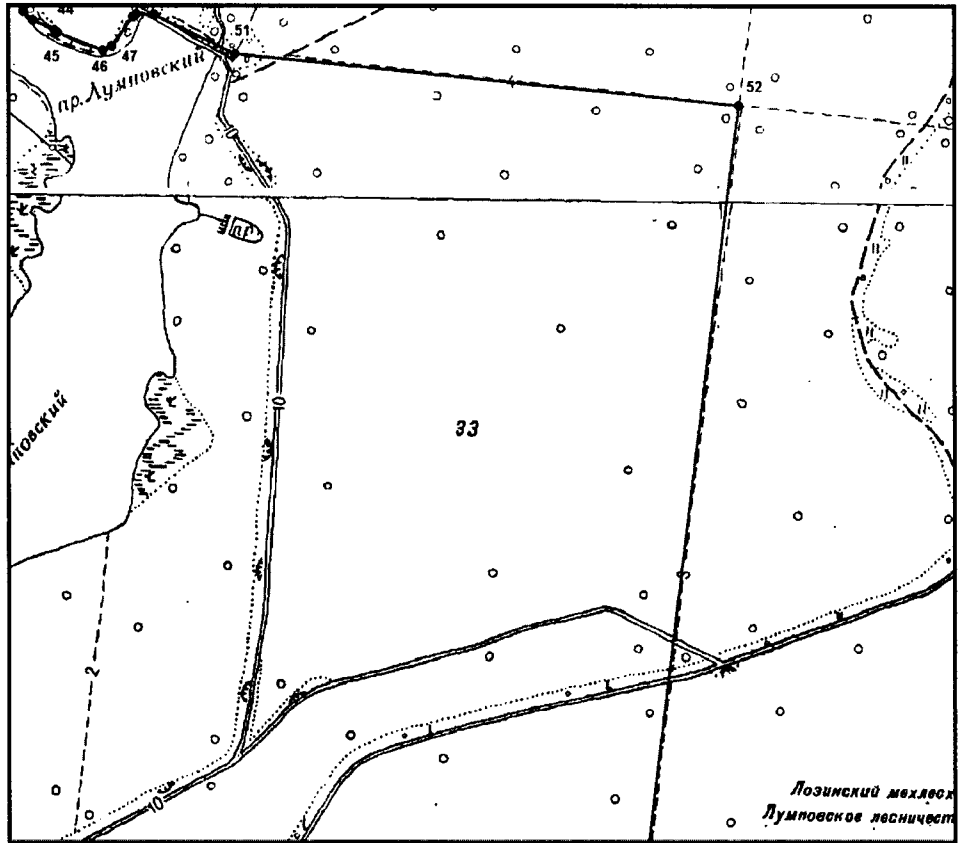
Обозначение характерных точек границ	Координаты (МСК-18), метры	
	X	Y
1	435195,54	2204589,60
2	435207,07	2204598,67
3	435318,58	2204557,24
4	435335,33	2204585,26
5	435375,27	2204601,37
6	435385,83	2204639,25
7	435401,56	2204653,47
8	435412,73	2204705,55
9	435433,31	2204744,50
10	435480,20	2204787,41
11	435515,17	2204866,05
12	435542,21	2204859,11
13	435567,00	2204985,05
14	435606,21	2205032,24
15	435576,44	2205135,19
16	435666,24	2205117,20
17	435662,02	2205151,31
18	435723,04	2205165,45
19	435777,36	2205140,15
20	435810,85	2205136,42
21	435814,57	2205153,79
22	435752,31	2205185,04
23	435628,53	2205202,41
24	435608,19	2205263,92
25	435625,55	2205283,77
26	435716,34	2205250,53
27	435780,83	2205250,03

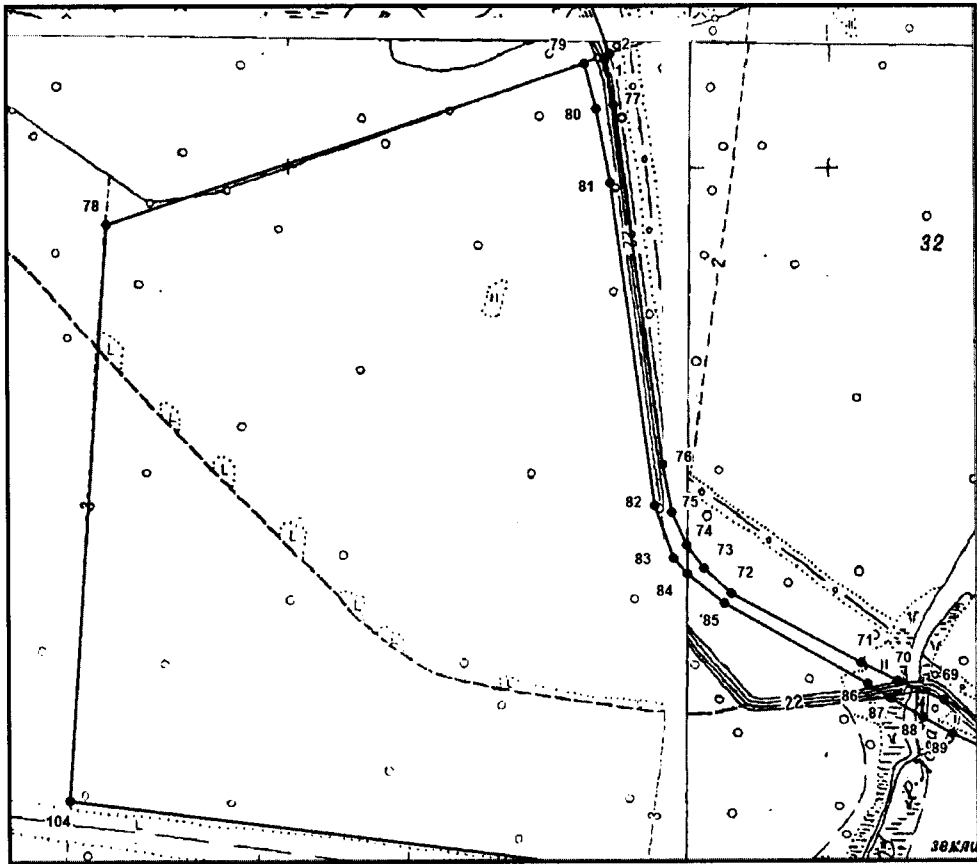
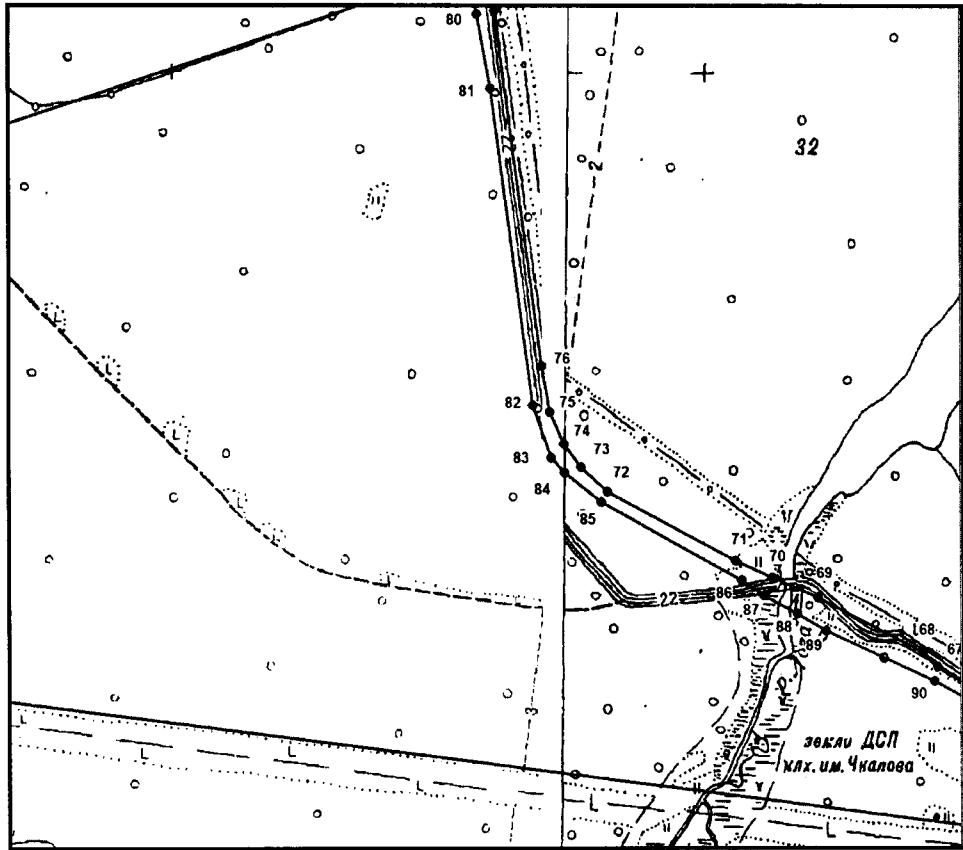
28	435825,48	2205242,59
29	435819,53	2205266,41
30	435902,88	2205264,42
31	435906,85	2205279,31
32	435882,00	2205295,12
33	435815,56	2205287,24
34	435796,71	2205313,04
35	435710,39	2205305,10
36	435707,41	2205335,87
37	435807,63	2205374,55
38	435810,60	2205449,97
39	435770,91	2205472,79
40	435771,41	2205506,02
41	435791,75	2205531,32
42	435559,91	2205689,92
43	435543,66	2205707,79
44	435524,13	2205748,30
45	435519,91	2205752,62
46	435487,71	2205838,20
47	435494,48	2205854,30
48	435549,45	2205893,79
49	435554,53	2205900,12
50	435552,95	2205933,96
51	435480,93	2206085,64
52	435384,72	2207035,09
53	433429,85	2206795,34
54	433461,40	2206516,11
55	433481,65	2206371,31
56	433543,81	2206300,54
57	433607,50	2206222,90
58	433636,76	2206176,99
59	433652,62	2206136,26
60	433718,00	2205846,61
61	433744,00	2205744,86
62	433775,28	2205663,40
63	433811,96	2205585,31
64	433825,92	2205584,64
65	433834,47	2205570,23
66	433825,81	2205559,20
67	433892,20	2205434,53
68	433919,43	2205407,06
69	434022,51	2205209,23
70	434058,63	2205123,26

71	434090,81	2205055,07
72	434218,20	2204816,95
73	434264,00	2204766,99
74	434307,21	2204735,26
75	434367,30	2204709,15
76	434454,00	2204693,13
77	435114,05	2204605,17
1	435195,54	2204589,60
78	434895,35	2203670,29
79	435189,61	2204551,16
80	435107,04	2204572,61
81	434970,46	2204598,20
82	434380,01	2204676,74
83	434282,79	2204711,64
84	434253,98	2204736,38
85	434200,20	2204804,80
86	434053,68	2205067,00
87	434026,45	2205108,41
88	433991,02	2205170,38
89	433960,24	2205224,21
90	433865,86	2205428,44
91	433801,72	2205548,40
92	433786,24	2205548,61
93	433779,44	2205565,81
94	433785,41	2205578,11
95	433729,49	2205711,34
96	433705,17	2205790,34
97	433661,29	2205987,26
98	433647,04	2205992,21
99	433642,44	2206014,21
100	433652,28	2206024,40
101	433621,45	2206142,78
102	433587,24	2206205,57
103	433489,01	2206317,87
104	433840,04	2203600,18
78	434895,35	2203670,29

2. План границ памятника природы регионального значения «Озеро Лумповское»







— граница памятника природы.

