



ПОСТАНОВЛЕНИЕ

от 14 августа 2019 года

№ 355

г. Ижевск

Об утверждении Положения о памятнике природы регионального значения «Истоки р. Иж»

В соответствии с Федеральным законом от 14 марта 1995 года № 33-ФЗ «Об особо охраняемых природных территориях» Правительство Удмуртской Республики **постановляет**:

1. Утвердить прилагаемое Положение о памятнике природы регионального значения «Истоки р. Иж».

2. Настоящее постановление вступает в силу через 10 дней после его официального опубликования.

**Председатель Правительства
Удмуртской Республики**



Я.В. Семенов

УТВЕРЖДЕНО
постановлением Правительства
Удмуртской Республики
от 14 августа 2019 года № 355

ПОЛОЖЕНИЕ
о памятнике природы регионального значения «Истоки р. Иж»

I. Общие положения

1. Настоящее Положение определяет правовой статус памятника природы регионального значения «Истоки р. Иж» (далее – Памятник природы), устанавливает его границы и режим особой охраны.

2. Территория, занятая Памятником природы, является особо охраняемой природной территорией регионального значения в соответствии с постановлением Совета Министров Удмуртской АССР от 8 августа 1988 года № 238 «О признании памятниками природы природных достопримечательностей Удмуртской АССР».

3. Памятник природы располагается в Якшур-Бодьинском районе Удмуртской Республики на территории муниципального образования «Пушкаревское».

4. Площадь Памятника природы – 84 га, в том числе площадь лесного фонда – 59,1 га: квартал 72 (выделы 3, 6 – 9, 13, 14, 16, 20, 21, 23, часть выдела 15) Мукшинского участкового лесничества Якшур-Бодьинского лесничества.

5. Границы Памятника природы определены в местной системе координат, принятой для Удмуртской Республики (МСК-18), и представлены в приложении к настоящему Положению.

Границы Памятника природы обозначаются на местности предупредительными и информационными знаками (табличками, указателями, щитами, аншлагами).

6. Памятник природы находится в ведении Министерства природных ресурсов и охраны окружающей среды Удмуртской Республики, которое осуществляет его охрану в установленном законодательством порядке.

II. Цели и задачи Памятника природы

7. Основной целью создания Памятника природы является сохранение в естественном состоянии истока крупной реки с окружающим его лесным комплексом и набором редких видов насекомых.

8. Задачами Памятника природы являются:

- 1) сохранение растительных комплексов (сообществ);
- 2) сохранение редких и исчезающих видов животных, занесённых в Красную книгу Удмуртской Республики;

- 3) ведение мониторинга состояния природного комплекса;
- 4) проведение научных исследований;
- 5) экологическое просвещение.

III. Режим особой охраны и использование территории Памятника природы

9. На территории Памятника природы запрещается:
- геологическое изучение недр, разработка месторождений полезных ископаемых;
 - создание лесоперерабатывающей инфраструктуры;
 - проведение сплошных рубок лесных насаждений;
 - вырубка здоровых экземпляров старовозрастных деревьев;
 - деятельность, влекущая за собой нарушение почвенного покрова, изменение гидрологического режима (за исключением мероприятий по охране, защите и воспроизводству лесов);
 - строительство объектов капитального строительства;
 - строительство магистральных дорог, трубопроводов и других коммуникаций, хозяйственных и жилых объектов, не связанных с функционированием Памятника природы;
 - предоставление земельных участков для индивидуального жилищного строительства, строительства садовых домов, ведения садоводства и огородничества;
 - использование природных ресурсов в промышленных целях, в том числе заготовка живицы, промышленная заготовка и сбор ягод, плодов, семян, лекарственного и технического сырья;
 - сбор биологических коллекций, кроме осуществляемого в рамках научно-исследовательской деятельности;
 - деятельность, влекущая за собой нарушение условий произрастания и обитания объектов растительного и животного мира;
 - применение и хранение ядохимикатов, нефтепродуктов, минеральных удобрений, химических средств защиты растений, стимуляторов роста и других вредных веществ;
 - проезд и стоянка автотранспорта вне существующих дорог (за исключением случаев, связанных с соблюдением режима особой охраны Памятника природы, проведением необходимых лесохозяйственных (лесовосстановительных, противопожарных, лесозащитных) и биотехнических мероприятий);
 - устройство привалов, биваков, туристских стоянок и разведение костров вне специально оборудованных для этого мест;
 - размещение отходов производства и потребления;
 - уничтожение и повреждение аншлагов, шламбаумов, стендов, граничных столбов и других информационных знаков и указателей, оборудованных экологических троп и мест отдыха;
 - иная деятельность, влекущая за собой нарушение сохранности Памятника природы.

10. На территории Памятника природы допускается:

проведение рубок в целях вырубki погибших и повреждённых лесных насаждений, а также рубок ухода, не связанных с заготовкой древесины (осветления и прочистки). Рубки лесных насаждений проводятся в зимний период (кроме рубок осветлений и прочисток) по снежному покрову способами, не влекущими повреждения растительного покрова и подроста, в соответствии с правилами санитарной безопасности в лесах, правилами пожарной безопасности в лесах, правилами ухода за лесами, правилами заготовки древесины, установленными уполномоченным федеральным органом исполнительной власти;

сбор дикорастущих плодов, ягод, грибов, других пригодных для употребления в пищу лесных ресурсов для собственных нужд граждан;

проведение необходимых биотехнических, противопожарных мероприятий;

проведение мероприятий по охране, защите и воспроизводству лесов в части лесовосстановления и ухода за лесами, не связанного с заготовкой древесины (осветления и прочистки);

научно-исследовательская деятельность (изучение и мониторинг природных комплексов и их компонентов);

эколого-просветительская деятельность (снятие видеофильмов, фотографирование с целью выпуска полиграфической продукции, организация и устройство экскурсионных экологических троп и туристских маршрутов, пешие экскурсии по разработанным маршрутам);

установка информационных аншлагов, табличек, указателей, обустройство мест кратковременного отдыха;

иная деятельность, не противоречащая целям и задачам Памятника природы и не влекущая за собой нарушение сохранности его природных комплексов.

Реконструкция и ремонт существующих линейных объектов и сооружений, а также их эксплуатация в границах Памятника природы осуществляются методами, исключаящими нарушение целостности и сохранности природных комплексов и объектов Памятника природы.

Деятельность собственников, пользователей, владельцев и арендаторов земельных участков, находящихся в границах Памятника природы, осуществляется в соответствии с целевым назначением земельных участков с учётом запретов и ограничений, установленных настоящим Положением.

Любительская и спортивная охота, любительское и спортивное рыболовство на территории Памятника природы осуществляются в соответствии с законодательством Российской Федерации и законодательством Удмуртской Республики.

Использование лесных участков, проведение мероприятий по охране, защите и воспроизводству лесов на территории Памятника природы осуществляются с учётом ограничений, установленных лесохозяйственным регламентом Якшур-Бодьинского лесничества и пунктами 9, 10 настоящего Положения.

11. Виды разрешённого использования земельных участков, расположенных в границах Памятника природы, в соответствии с классификатором видов разрешённого использования земельных участков, утверждённым приказом Министерства экономического развития Российской Федерации от 1 сентября 2014 года № 540:

1) основные виды разрешённого использования земельных участков:

охрана природных территорий (код 9.1);

2) вспомогательные виды разрешённого использования земельных участков:

природно-познавательный туризм (код 5.2), за исключением размещения баз и палаточных лагерей.

12. Установленный режим особой охраны Памятника природы обязаны соблюдать все физические и юридические лица, в том числе собственники, владельцы, пользователи и арендаторы земельных участков, находящихся в границах Памятника природы.

13. Физические и юридические лица, в том числе собственники, владельцы, пользователи и арендаторы земельных участков, находящихся в границах Памятника природы, виновные в нарушении установленного режима, привлекаются к административной, уголовной и гражданско-правовой ответственности в соответствии с законодательством.

14. Границы и особенности режима особой охраны Памятника природы учитываются при разработке планов и перспектив экономического и социального развития, лесохозяйственных регламентов и проектов освоения лесов, подготовке документов территориального планирования, территориального и внутрихозяйственного охотустройства, проведении лесоустройства и инвентаризации земель.

IV. Государственный учёт Памятника природы

15. Государственный учёт и инвентаризация Памятника природы осуществляются Министерством природных ресурсов и охраны окружающей среды Удмуртской Республики.

V. Государственный надзор в области охраны и использования Памятника природы

16. Государственный надзор в области охраны и использования особо охраняемых природных территорий на территории Памятника природы осуществляется Министерством природных ресурсов и охраны окружающей среды Удмуртской Республики при осуществлении им регионального государственного экологического надзора в соответствии с законодательством Российской Федерации об охране окружающей среды в порядке, установленном Правительством Удмуртской Республики.



Приложение
к Положению о памятнике природы
регионального значения
«Истоки р. Иж»

ГРАНИЦЫ
памятника природы регионального значения
«Истоки р. Иж»

1. Перечень координат характерных точек границ памятника природы
регионального значения «Истоки р. Иж»

Обозначение характерных точек границ	Координаты (МСК-18), метры	
	X	Y
(1)		
1	435610,69	2234807,61
2	435615,18	2234826,21
3	435607,48	2234862,11
4	435601,07	2234927,52
5	435588,88	2234952,54
6	435587,30	2234955,96
7	435540,42	2234971,34
8	435421,74	2235014,30
9	435325,87	2235038,74
10	435287,67	2235042,87
11	435276,14	2235045,45
12	435290,10	2235026,39
13	435249,76	2234996,85
14	435203,89	2235059,49
15	435244,23	2235089,03
16	435271,78	2235051,40
17	435289,15	2235048,68
18	435283,27	2235064,75
19	435303,14	2235073,08
20	435347,37	2235115,14
21	435368,56	2235135,29
22	435389,07	2235185,95
23	435412,62	2235198,12
24	435448,06	2235192,36
25	435491,03	2235167,35
26	435553,88	2235160,94
27	435614,15	2235158,37

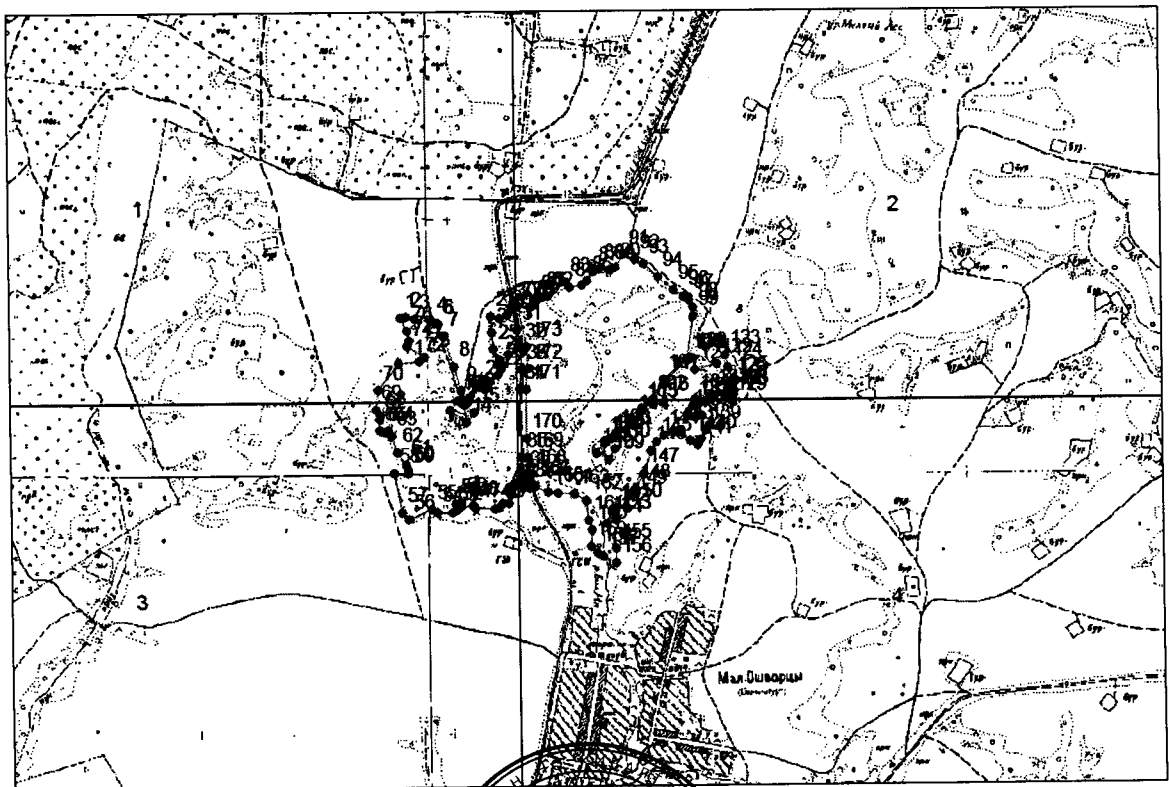
28	435607,10	2235193,64
29	435620,56	2235221,86
30	435649,30	2235239,95
31	435562,06	2235260,66
32	435492,93	2235273,69
33	435409,73	2235275,73
34	435333,40	2235269,78
35	435068,88	2235274,78
36	434995,56	2235287,52
37	434952,12	2235300,79
38	434952,12	2235300,78
39	434967,29	2235245,14
40	434955,34	2235226,55
41	434936,75	2235218,85
42	434924,54	2235230,53
43	434890,82	2235220,18
44	434892,14	2235195,30
45	434872,23	2235184,33
46	434869,04	2235168,13
47	434874,02	2235089,34
48	434884,18	2235081,30
49	434877,89	2235037,56
50	434896,92	2235034,30
51	434891,35	2235012,79
52	434866,12	2235018,10
53	434858,42	2235002,97
54	434857,10	2234941,36
55	434871,43	2234920,65
56	434831,64	2234830,12
57	434858,35	2234807,15
58	435010,13	2234776,26
59	435008,05	2234831,76
60	435022,58	2234831,29
61	435043,67	2234821,92
62	435091,48	2234789,11
63	435153,35	2234768,48
64	435176,32	2234756,76
65	435169,76	2234734,27
66	435173,87	2234723,36
67	435219,01	2234723,36
68	435234,41	2234725,74
69	435254,33	2234707,95
70	435333,81	2234719,74

71	435432,71	2234796,61
72	435441,32	2234877,60
73	435459,32	2234899,41
74	435501,67	2234830,05
75	435522,84	2234839,67
76	435559,39	2234830,69
1	435610,69	2234807,61
(2)		
77	435653,77	2235263,33
78	435650,37	2235312,45
79	435657,36	2235326,40
80	435674,79	2235334,77
81	435686,64	2235359,16
82	435691,39	2235383,47
83	435745,60	2235449,89
84	435727,17	2235466,99
85	435734,22	2235515,09
86	435752,82	2235536,89
87	435784,88	2235562,54
88	435796,43	2235584,35
89	435793,86	2235626,67
90	435802,28	2235647,41
91	435852,22	2235678,61
92	435833,64	2235722,08
93	435813,37	2235756,04
94	435765,52	2235811,00
95	435713,74	2235869,54
96	435689,90	2235906,90
97	435676,42	2235928,25
98	435644,42	2235947,75
99	435609,90	2235947,22
100	435447,00	2235919,90
101	435366,30	2235830,20
102	435286,10	2235783,60
103	435254,80	2235745,00
104	435210,50	2235711,40
105	435154,10	2235636,40
106	435137,50	2235613,90
107	435126,80	2235593,70
108	435084,10	2235567,50
109	435058,00	2235610,20
110	435100,70	2235636,30
111	435121,70	2235600,20

112	435133,10	2235617,70
113	435149,20	2235640,00
114	435206,20	2235715,70
115	435250,60	2235749,30
116	435281,30	2235788,70
117	435362,40	2235835,00
118	435443,30	2235924,90
119	435447,23	2235932,13
120	435451,11	2235939,26
121	435403,85	2235953,06
122	435423,59	2236034,59
123	435457,87	2236070,99
124	435414,47	2236077,87
125	435358,36	2236099,69
126	435352,09	2236089,94
127	435321,43	2236103,86
128	435302,59	2236101,07
129	435282,76	2236093,27
130	435301,70	2236064,18
131	435307,01	2236018,95
132	435282,39	2235993,09
133	435275,43	2235972,18
134	435288,66	2235951,96
135	435262,58	2235941,38
136	435231,19	2235924,21
137	435217,97	2235952,00
138	435226,62	2235978,45
139	435167,71	2235987,83
140	435133,19	2235973,64
141	435112,72	2235958,22
142	435126,82	2235930,02
143	435168,24	2235883,67
144	435149,91	2235828,69
145	435124,53	2235800,49
146	435088,75	2235777,76
147	434999,93	2235748,15
148	434942,87	2235714,61
149	434922,13	2235701,47
150	434871,21	2235679,37
151	434869,81	2235637,61
152	434853,07	2235630,65
153	434821,79	2235638,13
154	434809,74	2235601,84

155	434711,28	2235638,21
156	434658,61	2235637,59
157	434682,60	2235587,72
158	434694,81	2235564,53
159	434723,24	2235537,97
160	434784,41	2235544,14
161	434825,11	2235529,62
162	434899,83	2235521,16
163	434925,21	2235477,45
164	434928,03	2235412,60
165	434933,63	2235373,40
166	434955,21	2235325,54
167	434959,17	2235323,73
168	434999,69	2235311,17
169	435070,50	2235298,72
170	435143,51	2235293,77
171	435331,56	2235293,71
172	435410,36	2235299,72
173	435497,38	2235297,27
77	435653,77	2235263,33

2. План границ памятника природы регионального значения
«Истоки р. Иж»



— — границы памятника природы.

