

ПРАВИТЕЛЬСТВО РЕСПУБЛИКИ ТЫВА
ПОСТАНОВЛЕНИЕ
ТЫВА РЕСПУБЛИКАНЫҢ ЧАЗАА
ДОКТААЛ

от 21 декабря 2022 г. № 821

г. Кызыл

**Об утверждении Стратегии развития
лесного хозяйства Республики Тыва
на период до 2030 года**

В соответствии с Федеральным законом от 28 июня 2014 г. № 172-ФЗ «О стратегическом планировании в Российской Федерации», Законом Республики Тыва от 11 апреля 2016 г. № 160-ЗРТ «О стратегическом планировании в Республике Тыва» Правительство Республики Тыва **ПОСТАНОВЛЯЕТ**:

1. Утвердить прилагаемую Стратегию развития лесного хозяйства Республики Тыва на период до 2030 года.
2. Признать утратившим силу постановление Правительства Республики Тыва от 23 января 2019 г. № 30 «Об утверждении Стратегии развития лесного хозяйства Республики Тыва на период до 2030 года».
3. Разместить настоящее постановление на «Официальном интернет-портале правовой информации» (www.pravo.gov.ru) и официальном сайте Республики Тыва в информационно-телекоммуникационной сети «Интернет».

Глава Республики Тыва



В. Ховалыг

Утверждена
постановлением Правительства
Республики Тыва

от 21 декабря 2022 г. № 821

СТРАТЕГИЯ
развития лесного хозяйства Республики
Тыва на период до 2030 года

Кызыл, 2022

Содержание

| | |
|---|----|
| Паспорт | 3 |
| 1. Общие положения | 5 |
| 2. Цель, задачи и приоритетные направления Стратегии | 6 |
| 2.1. Цель и задачи Стратегии | 6 |
| 2.2. Приоритетные направления развития лесного хозяйства Республики Тыва | 6 |
| 3. Современное состояние и тенденция развития лесного хозяйства Республики Тыва | 7 |
| 3.1. Общая характеристика лесной отрасли Республики Тыва | 7 |
| 3.2. Системные проблемы лесного хозяйства | 15 |
| 4. Мероприятия по реализации стратегических задач | 15 |
| 5. Риски Стратегии | 18 |
| 6. Ресурсное обеспечение Стратегии | 19 |
| 7. Показатели реализации Стратегии | 20 |
| 8. Ожидаемые результаты реализации Стратегии | 21 |

П А С П О Р Т
Стратегии развития лесного хозяйства
Республики Тыва на период до 2030 года

| | |
|---|---|
| Наименование Стратегии | – Стратегия развития лесного хозяйства Республики Тыва до 2030 года |
| Ответственный исполнитель | – Министерство лесного хозяйства и природопользования Республики Тыва |
| Цель Стратегии | – повышение эффективности ведения лесного хозяйства, охраны, защиты, использования и воспроизводства лесов, обеспечение кадрового развития лесного хозяйства; обеспечение воспроизводства лесов на уровне не менее 100 процентов объема вырубленных и погибших лесов |
| Задачи Стратегии | – повышение эффективности управления лесным хозяйством; повышение доходности бюджетной системы Российской Федерации от использования лесов и совершенствование системы финансирования лесного хозяйства; интенсификация использования и воспроизводства лесов, в том числе на всех участках вырубленных и погибших лесных насаждений; повышение эффективности охраны лесов от пожаров, защиты лесов от вредителей, болезней и других неблагоприятных факторов, а также от нелегальных рубок; повышение продуктивности и улучшение породного состава лесов на землях различного целевого назначения; сохранение экологического потенциала лесов; повышение ответственности лиц, использующих леса, за многоцелевое, рациональное, непрерывное и неистощительное использование лесов; повышение научно-технического, технологического и кадрового потенциала лесного сектора экономики; развитие международного сотрудничества и переговорного процесса по вопросам лесного хозяйства; формирование условий для участия граждан в принятии решений в области лесных отношений; повышение «цифровой зрелости» и цифровизации лесного хозяйства Республики Тыва |
| Сроки и этапы реализации Стратегии | – срок реализации 2022-2030 годы. I этап 2022-2025 годы; II этап 2026-2030 годы |
| Финансовое обеспечение реализации Стратегии | – реализация мероприятий Стратегии будет осуществляться за счет средств субвенций из федерального бюджета, республиканского бюджета Республики Тыва и за счет внебюджетных средств. Объемы финансирования носят прогнозный характер и подлежат ежегодной корректировке с учетом возможностей соответствующих бюджетов |

Ожидаемые конечные результаты реализации целей и задач Стратегии (индикаторы оценки результатов)

- сохранение лесистости территории Республики Тыва на уровне 49,7 процента до 2030 года;
- отношение площади лесовосстановления и лесоразведения к площади вырубленных и погибших лесных насаждений на уровне 100 процента до 2030 года;
- отношение фактического объема заготовки древесины к установленному допустимому объему изъятия древесины до 10 процента;
- количество населения, принявшего участие в охране, защите и воспроизводстве лесов (в том числе тушении лесных пожаров, посадке лесов, очистке лесов, охране лесов от правонарушений, участии в деятельности школьных лесничеств), до 1900 человек;
- число активных пользователей в единой государственной автоматизированной информационной системе по учету древесины и сделок с ней до 3000 человек;
- доля лесных пожаров, ликвидированных в течение первых суток с момента обнаружения, в общем количестве лесных пожаров до 69,5 процента;
- объем платежей в бюджетную систему Российской Федерации от использования лесов, расположенных на землях лесного фонда, в расчете на 1 га земель лесного фонда, до уровня 11,5 рубля в расчете на 1 га земель лесного фонда

1. Общие положения

1.1. Настоящая Стратегия развития лесного хозяйства Республики Тыва до 2030 года (далее – Стратегия) разработана в соответствии со Стратегией развития лесного комплекса Российской Федерации до 2030 года, утвержденной распоряжением Правительства Российской Федерации от 11 февраля 2021 г. № 312-р, Стратегией социально-экономического развития Республики Тыва до 2030 года, утвержденной постановлением Правительства Республики Тыва от 24 декабря 2018 г. № 638, и является документом по планированию и управлению лесным хозяйством Республики Тыва на период до 2030 года.

1.2. При разработке Стратегии учтены:

1) государственная программа Российской Федерации «Развитие лесного хозяйства», утвержденная постановлением Правительства Российской Федерации от 15 апреля 2014 г. № 318;

2) Лесной план Республики Тыва, утвержденный Указом Главы Республики Тыва от 25 декабря 2018 г. № 262;

3) государственный учет лесного фонда Республики Тыва за 2017-2021 годы.

1.3. Настоящая Стратегия подготовлена с учетом национальных целей и стратегических задач, определенных Указами Президента Российской Федерации от 7 мая 2018 г. № 204 «О национальных целях и стратегических задачах развития Российской Федерации на период до 2024 года» и от 21 июля 2020 г. № 474 «О национальных целях развития Российской Федерации на период до 2030 года».

1.4. В Стратегии учтены законодательные и нормативные правовые акты, определяющие политику государства в лесном комплексе на длительную перспективу:

1) Лесной кодекс Российской Федерации;

2) Основы государственной политики в области использования, охраны, защиты и воспроизводства лесов в Российской Федерации на период до 2030 года, утвержденные распоряжением Правительства Российской Федерации от 26 сентября 2013 г. № 1724-р;

3) Стратегия социально-экономического развития Российской Федерации с низким уровнем выбросов парниковых газов до 2050 года, утвержденная распоряжением Правительства Российской Федерации от 29 октября 2021 г. № 3052-р;

4) Указ Президента Российской Федерации от 7 мая 2018 г. № 204 «О национальных целях и стратегических задачах развития Российской Федерации на период до 2024 года» в части мероприятий по сохранению лесов, в том числе на основе их воспроизводства на всех участках вырубленных и погибших лесных насаждений;

5) федеральный проект «Сохранение лесов» национального проекта «Экология»;

6) Стратегия развития лесного комплекса Российской Федерации до 2030 года, утвержденная распоряжением Правительства Российской Федерации от 11 февраля 2021 г. № 312-р.

2. Цель, задачи и приоритетные направления Стратегии

2.1. Цель и задачи Стратегии

2.1.1. Целью Стратегии является – эффективное использование, охрана, защита и воспроизводство лесов, обеспечение кадрового развития лесного хозяйства.

2.1.2. Поставленная цель достигается решением следующих задач:

- 1) повышение эффективности управления лесным хозяйством;
- 2) повышение доходности бюджетной системы Российской Федерации от использования лесов и совершенствование системы финансирования лесного хозяйства;
- 3) интенсификация использования и воспроизводства лесов, в том числе на всех участках вырубленных и погибших лесных насаждений;
- 4) повышение эффективности охраны лесов от пожаров, защиты лесов от вредителей, болезней и других неблагоприятных факторов, а также от нелегальных рубок;
- 5) повышение продуктивности и улучшение породного состава лесов на землях различного целевого назначения;
- 6) сохранение экологического потенциала лесов;
- 7) повышение ответственности лиц, использующих леса, за многоцелевое, рациональное, непрерывное и неистощительное использование лесов;
- 8) повышение научно-технического, технологического и кадрового потенциала лесного сектора экономики;
- 9) развитие международного сотрудничества и переговорного процесса по вопросам лесного хозяйства;
- 10) формирование условий для участия граждан в принятии решений в области лесных отношений;
- 11) повышение «цифровой зрелости» и цифровизации лесного хозяйства Республики Тыва.

2.2. Приоритетные направления развития лесного хозяйства Республики Тыва

2.2.1. Для выполнения указанных задач в условиях ограниченных финансовых ресурсов выделены следующие приоритетные направления:

- 1) воспроизводство ресурсного потенциала лесов, повышение их продуктивности и качества путем оптимизации методов лесовосстановительных работ;
- 2) улучшение породного состава лесных насаждений, сокращение незаконных порубок и теневого оборота древесины;
- 3) охрана лесов от пожаров путем обеспечения оперативного обнаружения и тушения лесных пожаров с привлечением наземной и авиационной охраны лесов, создания дополнительной сети лесопожарных станций, материально-техническое оснащение лесопожарных служб, проведение предупредительных (профилактических) противопожарных мероприятий, создание системы мониторинга лесных пожаров;

4) совершенствование системы федерального государственного лесного контроля (надзора), лесной охраны, противодействия нарушениям лесного законодательства и нелегальному обороту древесины;

5) совершенствование нормативно-правовой базы и информационных систем, разработка экономических и экологических обоснований в области управления и ведения лесного хозяйства, лесопользования, лесовосстановления, охраны и защиты леса, разработка проектов комплексной реабилитации лесных земель, нарушенных вследствие интенсивного антропогенного воздействия.

3. Современное состояние и тенденция развития лесного хозяйства Республики Тыва

3.1. Общая характеристика лесной отрасли Республики Тыва

3.1.1. Лесной комплекс Республики Тыва является экономически устойчивой, частной, глобально конкурентоспособной группой отраслей:

- общий запас древесины составляет 1137,02 млн. куб. м, в том числе хвойных – 1100,81 млн. куб. м (96,8 процента);
- отсутствие реальной конкуренции на республиканском рынке сырья;
- расчетная лесосека позволяет заготавливать до 1666,1 тыс. куб. м древесины в год, в том числе по хвойному хозяйству 1331,4 тыс. куб. м и по мягколиственному – 334,7 тыс. куб. м;
- имеет большой запас лекарственных растений;
- активизация строительного комплекса республики;
- имеет рекреационную привлекательность (площадь возможная для передачи в аренду для туризма и отдыха составляет почти 4 млн. га);
- географическая близость республики к Монголии и Китаю, как крупным импортерам российской лесной продукции;
- наличие необходимых трудовых ресурсов для обеспечения расширенного воспроизводства лесного комплекса.

Поэтому центральным вопросом развития лесного комплекса является выбор способов реализации имеющегося потенциала лесных ресурсов.

3.1.2. Общая площадь лесов Республики Тыва составляет 11371,2 тыс. га из них леса, расположенные на землях лесного фонда – 10882,9 тыс. га (95,7 процента), на землях особо охраняемых природных территорий 487,7 тыс. га и на землях населенных пунктов 0,6 тыс. га.

В целом по Республике Тыва лесные земли занимают 49,7 процента её территории.

3.1.3. Согласно статье 8 Лесного кодекса Российской Федерации (далее – ЛК РФ) лесные участки в составе земель лесного фонда находятся в федеральной собственности. Федеральный орган лесного хозяйства – Федеральное агентство лесного хозяйства должно обеспечивать рациональное использование, охрану, защиту и воспроизводство лесов через Министерство лесного хозяйства и природопользования

Республики Тыва, которому переданы отдельные полномочия Российской Федерации в области лесных отношений.

3.1.4. Лесосырьевые ресурсы Республики Тыва представлены в основном хвойными породами, из всей покрытой лесом площади на долю ценных хвойных насаждений приходится 90,7 процента, а на долю мягколиственных – 9,3 процента. Преобладание хвойных насаждений наблюдается во всех лесничествах республики.

3.1.5. Эксплуатационный фонд лесничеств – основной источник получения древесины, база деятельности предприятий лесной промышленности.

По состоянию на 1 января 2022 г. площадь эксплуатационных лесов составляет 2413,9 тыс. га или 25,5 процента всей покрытой лесом площади.

Распределение площади эксплуатационных лесов по возрастным группам следующее: молодняки занимают 11 процентов, средневозрастные – 26, приспевающие – 16,4, спелые и перестойные – 46,6 процента.

Из общей площади эксплуатационных лесов на долю хвойных пород приходится 77,1 процента, мягколиственных – 22,9 процента.

Из общей площади спелых и перестойных хвойные породы занимают 89,4 процента, мягколиственные – 10,6 процента.

Эксплуатационный запас (возможный для эксплуатации) спелых и перестойных насаждений эксплуатационных лесов лесничеств Министерства лесного хозяйства и природопользования Республики Тыва составляет 300,11 млн. куб. м корневой массы (или 52 процента от общих запасов спелой и перестойной древесины). При этом на долю хвойных пород, которые имеют наибольшее промышленное значение, приходится 93,8 процента запасов эксплуатационного фонда, на долю мягколиственных – 6,2 процента.

3.1.6. Расчетная лесосека Республики Тыва составляет 1666,1 тыс. куб. м, в том числе по хвойному хозяйству – 1331,4 тыс. куб. м и 334,7 тыс. куб. м по мягколиственному.

Таблица 1

Расчетная лесосека по Республике Тыва
на 1 января 2022 г.

| Виды лесов по целевому назначению | Расчетная лесосека, тыс. куб. м | | | | | | | |
|-----------------------------------|---------------------------------|---------------------------|-------------|--------|---------|-----------------|-------------|------|
| | всего | в том числе по хозяйствам | | | | | | |
| | | хвойное | | | | мягколиственное | | |
| | | итого | в том числе | | | итого | в том числе | |
| сосна | ель - пихта | | лиственница | береза | осина | | | |
| 1 | 2 | 3 | 4 | 5 | 6 | 7 | 8 | 9 |
| Защитные | 86,00 | 60,50 | 0,00 | 0,50 | 60,00 | 25,50 | 24,00 | 1,50 |
| Эксплуатационные | 1580,1 | 1281,4 | 31,4 | 25,92 | 1249,68 | 298,7 | 258,7 | 40 |
| Всего | 1666,1 | 1341,9 | 31,4 | 26,42 | 1309,68 | 324,2 | 282,7 | 41,5 |

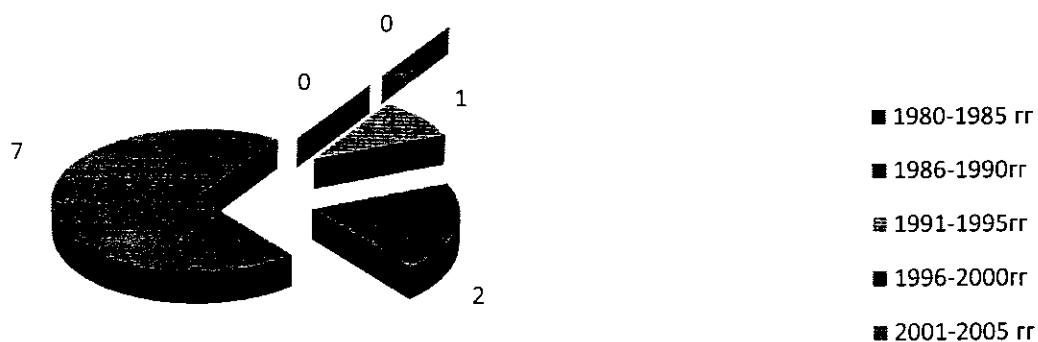
3.1.7. Использование, охрана, защита и воспроизводство лесов осуществляются в соответствии с Лесным планом Республики Тыва, утвержденным Указом Главы Республики Тыва от 25 декабря 2018 г. № 262, и лесохозяйственными регламентами ГКУ Республики Тыва (лесничеств).

Таблица 2

Изученность лесов Республики Тыва

| № п/п | Лесничество | Год последнего лесоустройства | Площадь, га | В том числе по методам | |
|-------|-----------------------|-------------------------------|-------------|------------------------|------------------------------|
| | | | | лесоустройство | аэро-визуальное обследование |
| 1 | Балгазынское | 1988 | 98228 | 98228 | - |
| 2 | Барун-Хемчикское | 1987 | 381115 | 381115 | - |
| 3 | Каа-Хемское | 2005 | 3002548 | 3002548 | - |
| 4 | Кызылское | 1988 | 291502 | 291502 | - |
| 5 | Тандинское | 1989 | 278204 | 278204 | - |
| 6 | Тес-Хемское | 1986 | 907532 | 907532 | - |
| 7 | Тоджинское | 1984 | 4067040 | 1080309 | 2986731 |
| 8 | Туранское | 1987 | 610148 | 610148 | - |
| 9 | Чаданское | 1984 | 760930 | 760930 | - |
| 10 | Шагонарское | 1990 | 485635 | 485635 | - |
| | Итого по лесничествам | - | 10882882 | 7896151 | 2986731 |

Устроено лесничество



Лесоустроительные работы во всех лесных хозяйствах Республики Тыва (далее – лесхозы) проводились с 1956 по 2005 гг. Центральным лесоустроительным предприятием в 1986-1990 годах были устроены Кызылский, Балгазынский, Туранский, Шагонарский, Тандинский, Барун-Хемчикский, Тес-Хемский лесхозы. В Тоджинском лесхозе (на площади 1108639 га) лесоустроительные работы проведены

Юго-Восточным лесоустроительным предприятием в 1984 году, а в Чаданском лесхозе – Украинским лесоустроительным предприятием в том же году.

Площадь лесов, в которых ограничена или запрещена какая-либо хозяйственная деятельность (защитные леса), составляет 1748,2 тыс. га (16,1 процента от лесной площади), в том числе покрытая лесом 1318,5 тыс. га (16,4 процента от покрытой лесом площади). Площадь спелых и перестойных насаждений в защитных лесах составляет 577,9 тыс. га или 43,8 процента от лесопокрытой площади, что является достаточным для сохранения биоразнообразия и видов, занесенных в Красную книгу.

Сеть участков леса, расположенных в защитных лесах и особо защитных лесах, где ограничена или запрещена хозяйственная деятельность, распределена по всей территории государственных казенных учреждений Республики Тыва (лесничеств). Она формирует своеобразный каркас площадей, который служит не только для сохранения окружающей среды, биоразнообразия и видов, занесенных в Красную книгу, но и для распространения их по территории районов, подверженной антропогенной деятельности.

Краткую характеристику таких площадей, количество кварталов, где ограничена или запрещена хозяйственная деятельность, их минимальные и максимальные площади приведены в таблице 3.

Таблица 3

**Краткая характеристика участков, где ограничена
или запрещена хозяйственная деятельность**

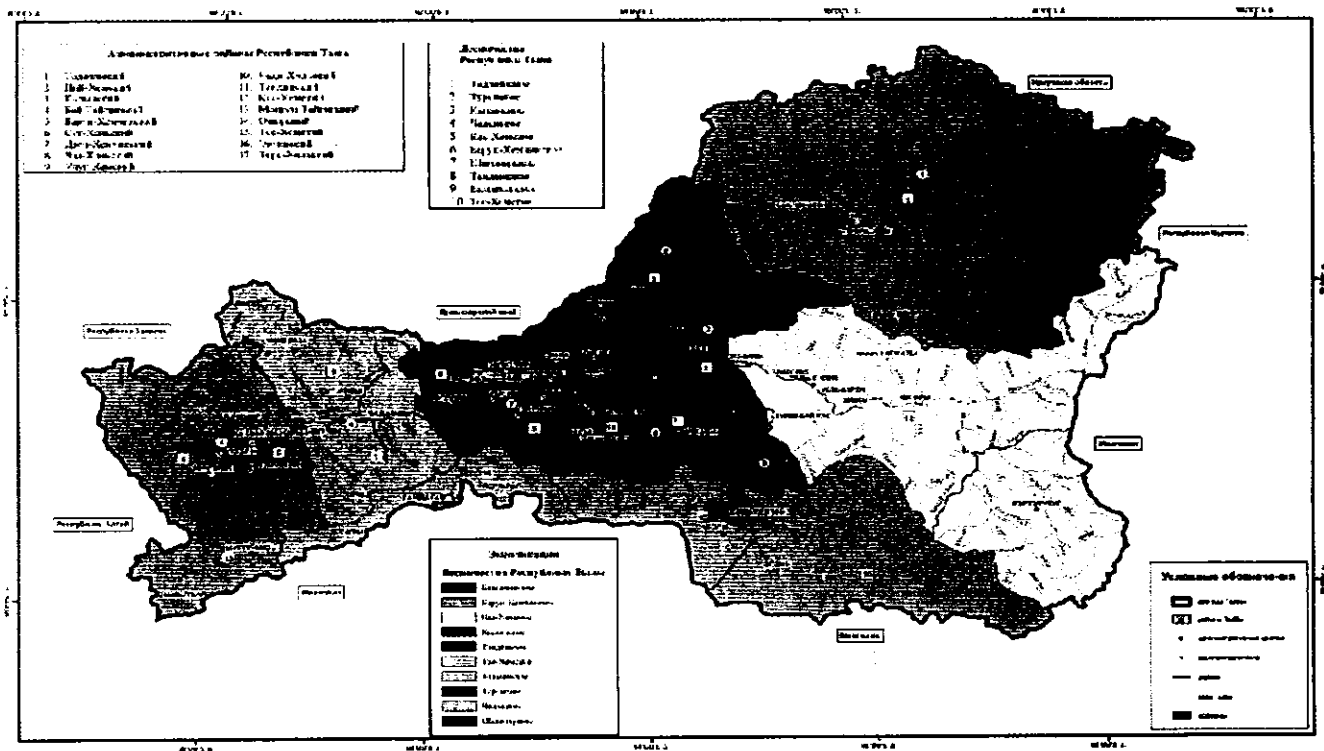
| Наименование участков, где ограничена или запрещена хозяйственная деятельность | Площадь, тыс. га |
|--|------------------|
| 1. Водоохранные зоны | 939,3 |
| 2. Леса, выполняющие функции защиты природных и иных объектов | 102,0 |
| 3. Ценные леса | 777,2 |
| Итого: | 1818,5 |

Кроме того, на территории ГКУ Республики Тыва (лесничеств), в которых ограничена хозяйственная деятельность, имеются кедровые насаждения (3251,1 тыс. га) и кустарники (472,7 тыс. га).

Различные виды животных, растений и грибов имеют достаточно тесную связь с типами условий местопроизрастания, возрастной структурой и породным составом. Преимущественно эти виды приурочены к спелым и перестойным насаждениям.

Лесные ресурсы республики почти на 50 процентов нарушены в результате пожаров и частично изменены рубками. Проблемой лесовосстановления является то, что в большинстве случаев происходит естественная замена главной хозяйственно-ценной породы на вторичные; березняки и кустарники или происходит остепенение площадей, в результате чего гари в основном выпадают в дальнейшем из лесопокрытой площади.

КАРТА-СХЕМА РАСПРЕДЕЛЕНИЯ ТЕРРИТОРИИ РЕСПУБЛИКИ ТЫВА ПО ЛЕСНИЧЕСТВАМ



Леса республики по своему целевому назначению подразделяются на защитные, эксплуатационные и резервные леса.

С точки зрения лесозаготовки практический интерес представляют эксплуатационные леса, составляющие 22 процента площади лесного фонда.

Потенциал лесных древесных ресурсов позволяет при разумном их использовании внести существенный вклад в развитие экономики региона.

Основным источником получения древесины для удовлетворения потребности народного хозяйства является эксплуатационный фонд. В состав эксплуатационного фонда входят спелые и перестойные насаждения эксплуатационных лесов, за исключением кедровых лесов, особо защитных участков и особо охраняемых природных территорий.

Расчитанная ежегодная расчетная лесосека учитывает реальные эксплуатационные запасы древесины по состоянию на 1 января 2022 г. и обеспечивает длительное неистощительное пользование лесом в соответствии с имеющимся эксплуатационным фондом.

Если учесть, что фактический объем рубки в спелых и перестойных насаждениях за предыдущий год составил 168,7 тыс. куб. м древесины, а это лишь 10,2 процента от проектируемой (1666,1 тыс. куб. м) расчетной лесосеки, то мы имеем еще большие потенциальные неиспользованные ресурсы эксплуатационного фонда.

Важнейшая задача современного развития лесного хозяйства – одновременное пользование несколькими видами ресурсов лесов. В последние годы в лесах республики осуществлялись заготовка древесины и второстепенных лесных материалов, заготовка и сбор дикорастущих ягод, грибов, лекарственных растений и технического сырья, сенокосение, пастьба скота, размещение ульев и пчел, пользование лесом

в культурно-оздоровительных и научно-исследовательских целях, для нужд охотничьего хозяйства и другие.

Источниками поступления доходов от использования лесов республики в прогнозе до 2030 года будут являться следующие:

заготовка древесины – 79,6 процента;

выпас скота – 7,9 процента;

выполнение работ по геологическому изучению недр, разработка месторождений полезных ископаемых – 2,9 процента;

заготовка пищевых ресурсов – 4,6 процента;

осуществление рекреационной деятельности – 3,6 процента;

заготовка сена – 0,6 процента;

остальные виды использования лесов – 0,8 процента.

Использование лесов в целях выполнения работ по геологическому изучению недр, разработке месторождений полезных ископаемых в последнее время базируется на широком развитии взаимных договорных экономических отношений.

Важное место среди сырьевых ресурсов леса занимают недревесные, включающие пищевые, лекарственные, технические, медоносные и кормовые растительные ресурсы.

Заготовка пищевых лесных ресурсов в республике сводится, в основном, к заготовке последних гражданами для собственных нужд. Запасы пищевых лесных ресурсов могут изменяться по годам и зависят от погодных условий. Наиболее перспективными из пищевых видов ресурсов являются ягоды и кедровый орех, ежегодные биологические и хозяйственные запасы которых в лесах республики исчисляются десятками тысяч тонн. В целом можно констатировать, что потребности населения республики в пищевых лесных ресурсах удовлетворяются полностью за счет местных ресурсов.

Республика Тыва – регион с многоотраслевым направлением экономики. Сельское хозяйство является одним из наиболее важных отраслей народного хозяйства. По отчетным данным, только в лесном фонде числится сельскохозяйственных угодий под выпас на площади 127,1 тыс. га, для сенокосения – на площади 12,3 тыс. га. Положительные тенденции в развитии экономики последнего времени позволяют надеяться на восстановление былого сельскохозяйственного потенциала республики, для чего имеются все предпосылки в качестве не востребуемых до настоящего времени сельскохозяйственных угодий в составе земель лесного фонда.

В последние годы большое внимание в республике уделяется осуществлению рекреационной деятельности во всех ее формах.

Республика Тыва – одна из красивейших территорий Южной Сибири. Здесь сосредоточено множество мест отдыха, маршрутов, связанных с археологией и историей, что позволяет успешно развивать туристический бизнес. Все большую популярность приобретают горнолыжные туры и пешие экскурсионные маршруты, водные сплавы.

Сочетание уникального разнообразия природных ресурсов и ландшафтов на компактной территории, а также их сохранность практически в первозданном виде делают республику привлекательным объектом для любителей экологического туризма.

Одним из основных направлений, которое рассматривается в процессе создания схемы территориального планирования республики, является развитие сети особо охраняемых природных территорий регионального и местного значения.

Природно-заповедный фонд республики составляют государственные природные заповедники, природные заказники, памятники природы, редкие и находящиеся под угрозой исчезновения растения, и животные, курортные и лечебно-оздоровительные зоны, объекты культурно-исторического наследия.

Использование лесов для ведения охотничьего хозяйства имеет невостребованные ресурсы.

В целом, оценивая существующее состояние и перспективы использования недревесных лесных ресурсов, в том числе пищевых и лекарственных ресурсов, а также других видов лесопользования, следует отметить, что республика располагает достаточно большими лесными ресурсами, однако используются они пока очень мало. Причинами их низкого использования являются:

- отсутствие предприятий по переработке древесины, в том числе низкосортной, от рубок ухода и других видов рубок, а также предприятий по переработке пищевого и лекарственного сырья;
- трудоемкость заготовки из-за недоступности территорий и отдаленности от транспортных путей и пунктов коммуникации;
- небольшой спрос населения на продукцию лесных недревесных ресурсов, так называемую продукцию побочного пользования лесом.

3.1.8. Охрана лесов от пожаров

Существуют три вида факторов повреждения леса: антропологический, погодно-климатический и биологический. Значительное количество лесных пожаров, происходящих ежегодно на территории лесного фонда, обусловлено высоким уровнем нарушений гражданами требований пожарной безопасности в лесу, то есть, носит антропологический фактор повреждения леса. Это зачастую приводит к катастрофическим последствиям на фоне высокой природной лесопожарной опасности на значительной части лесов республики.

Только за последние пять лет (2017-2021 гг.) возникло 365 лесных пожаров на общей площади 83451,93 га, а непосредственный ущерб составил 1026,989 тыс. рублей.

Согласно прогнозам, при сохранении достигнутого уровня организации и финансирования охраны лесов количество лесных пожаров и пройденная ими площадь лесов на период до 2030 года останутся на прежнем уровне.

Таким образом, многофакторность повреждения лесного фонда республики требует создания многофункциональной системы охраны лесов, обеспечивающей эффективное проведение мероприятий по профилактике, обнаружению и тушению лесных пожаров.

3.1.9. Защита лесов

Из биологических факторов лесному фонду на территории республики наиболее часто наносят ущерб вспышки сибирского шелкопряда, непарного шелкопряда.

Постоянно сокращается перечень средств защиты леса от вредных организмов, особенно в части экологически безопасных и эффективных биологических препаратов (в конце 90-х годов XX века в Российской Федерации использовалось 12 наименований биологических препаратов, в настоящее время – 2).

Выполнение профилактических лесозащитных мероприятий зачастую проводится без соответствующего обоснования, эффективность этих работ определяется условно (без практиковавшихся ранее натуральных оценок). Такое состояние лесозащиты, усугубляемое несвоевременностью выявления вспышек массового размножения опасных лесных вредителей и оценки их последствий, способно привести к катастрофическим повреждениям лесов на значительных площадях.

В соответствии с Лесным кодексом Российской Федерации основные полномочия в сфере защиты лесов, за исключением лесопатологического мониторинга, переданы субъектам Российской Федерации.

3.1.10. Воспроизводство лесов

Лесовосстановление предусматривает воспроизводство лесов на непокрытых лесом землях. По данным учета лесного фонда Министерства лесного хозяйства и природопользования Республики Тыва, непокрытые лесом земли, нуждающиеся в лесовосстановлении, составляют 282,4 тыс. га, из них доступные для посадки лесных культур – 5101 га.

По данным государственного лесного реестра на 1 января 2022 г. по Республике Тыва структура площадей, требующих восстановления, следующая: вырубки – 5,5 тыс. га, прогалины – 17,2 тыс. га, погибшие насаждения – 31,8 тыс. га, гари – 213,0 тыс. га.

В условиях Республики Тыва необходимо проводить уходы сразу после посадки культур, когда интенсивно растут не только лесные культуры, но и травянистая растительность. В целях предотвращения зарастания поверхности почвы на территориях с созданными лесными культурами сорной травянистой и древесно-кустарниковой растительностью, накопления влаги в почве проводится агротехнический уход.

Территории с лесными культурами хвойных пород, созданными на гарях прошлых лет, интенсивно зарастают нежелательными лиственными породами, которые угнетают высаженные растения. Вырастить культуры в таких условиях и сформировать хвойные насаждения можно только при своевременном осветлении их в раннем возрасте.

Необходимо отметить, что при недостаточности и несвоевременности ухода за лесными культурами в молодом возрасте они оказываются под пологом мягколиственных растений и в дальнейшем загнивают. Таким образом, трудовые, финансовые и материальные затраты по созданию лесных культур являются напрасными. В

связи с этим необходимо проведение своевременного агротехнического ухода за территориями с созданными лесными культурами.

3.2. Системные проблемы лесного хозяйства

3.2.1. Системными проблемами в развитии лесного хозяйства, сдерживающими экономический рост развития лесного хозяйства и эффективное использование лесов, являются:

- 1) низкий технический уровень лесохозяйственного производства;
- 2) высокий износ основных производственных фондов;
- 3) дефицит кадрового состава;
- 4) низкая инновационная активность и инвестиционная привлекательность;
- 5) недостаточное использование расчетной лесосеки.

3.2.2. Основные причины, обусловившие появление системных проблем в развитии лесного хозяйства:

- 1) устаревшие материалы лесоустройства, 2,9 млн. га земель лесного фонда не имеют квартальную сеть;
- 2) более 60 процентов резервных лесов, эксплуатационные леса составляют в основном низкотоварными древостоями;
- 3) недостаточная эффективность системы управления лесным хозяйством и осуществления федерального государственного лесного контроля (надзора), лесной охраны;
- 4) негативное влияние антропогенных факторов (высокие рекреационные нагрузки, лесные пожары, очаги вредителей и болезней) на лесной фонд;
- 5) многие лесохозяйственные работы не ведутся на том уровне технической оснащенности, который необходим для выполнения большинства операций;
- 6) инвесторы и предприниматели недостаточно заинтересованы в процессах лесного хозяйства;
- 7) снижение престижности специальности лесоведа из-за невысокого уровня заработной платы и низкого уровня социальных гарантий. Средний возраст специалистов, работающих в отрасли, – 47,2 года;
- 8) неудовлетворительное научное обеспечение лесного хозяйства. Разрушена действовавшая ранее система опытных и специализированных предприятий лесного хозяйства, в которых осуществлялось внедрение и опытно-производственная проверка научных рекомендаций;
- 9) использование устаревших технологий, машин и оборудования с высокой долей ручного труда и низкой производительностью.

4. Мероприятия по реализации стратегических задач

4.1. Решение задач Стратегии будет реализовываться путем применения законодательных, организационно-технических и финансово-экономических механизмов и выполнении мероприятий.

4.2. При решении задачи сокращения потерь покрытых площадей лесного фонда от пожаров, вредных организмов и незаконных рубок, предусматривается:

- 1) совершенствование системы предупреждения, обнаружения и тушения лесных пожаров, а также ликвидации их последствий;
- 2) развитие системы наземного, авиационного и космического мониторинга пожарной опасности в лесах и лесных пожаров посредством использования новых дистанционных средств и инновационных информационных технологий;
- 3) создание двух авиаотделений при ГАУ Республики Тыва «Авиалесоохрана» в Барун-Хемчикском и Эрзинском кожуунах;
- 4) развитие системы межведомственного взаимодействия при тушении лесных пожаров, маневрирования лесопожарных формирований;
- 5) совершенствование системы планирования и осуществления мероприятий по лесопатологическому мониторингу, лесопатологическим обследованиям, санитарно-оздоровительным мероприятиям и мероприятиям по локализации и ликвидации очагов вредных организмов на основе лесозащитного районирования, а также интегрированной системы защиты леса с применением дистанционных методов и современных информационных технологий;
- 6) разработка и внедрение современных, экологически безопасных методов, технологий и препаратов оперативной локализации и ликвидации очагов вредных организмов;
- 7) обеспечение открытости оперативной информации о лесных пожарах, повреждении лесов вредными организмами и о других неблагоприятных факторах;
- 8) разработка и введение в действие единой государственной информационной системы учета заготовки древесины и оборота круглых лесоматериалов;
- 9) совершенствование межведомственного взаимодействия в сфере предотвращения незаконных рубок.

4.3. При решении задачи по созданию условий для рационального и интенсивного использования лесов при сохранении их экологических функций и биологического разнообразия, а также повышение эффективности контроля за использованием и воспроизводством лесов, предусматривается:

- 1) развитие форм предоставления лесов в пользование;
- 2) совершенствование принципов деления лесов по целевому назначению, их правового режима и особенностей использования, охраны, защиты и воспроизводства;
- 3) разработка новых лесохозяйственных и природоохранных нормативов с учетом специфики лесных районов и при условии сохранения экологически ценных лесов;
- 4) содействие многоцелевому использованию лесов, включая заготовку недревесных лесных ресурсов, а также развитие экотуризма и народных промыслов, связанных с лесом;
- 5) переход к определению расчетной лесосеки с учетом экономической доступности лесов и их деления по целевому назначению, а также уровня развития транспортной инфраструктуры, товарной и породно-возрастной структуры насаждений;
- 6) увеличение объема древесины, заготавливаемой выборочными рубками в лесных насаждениях, где это обосновано лесоводственной необходимостью, с уче-

том совершенствования технологий и правил их проведения, а также усиления контроля за их соблюдением;

7) обеспечение своевременной постановки на кадастровый учет лесных участков;

8) развитие на основе государственно-частного партнерства транспортной, производственно-энергетической и социальной инфраструктуры;

9) разработка и внедрение новых стимулирующих механизмов использования лесов, в том числе применение целевых хозяйств, обеспечивающих эффективное ведение лесного хозяйства и конкурентоспособность лесного сектора экономики, прежде всего для поддержки проектов по глубокой переработке древесины;

10) разработка и создание стимулирующих условий для малого и среднего лесного предпринимательства, и фермерства при использовании лесов;

11) сохранение генетического, видового, экосистемного и ландшафтного разнообразия лесов, а также предотвращение фрагментации лесов (в первую очередь лесов, имеющих высокую экологическую ценность);

12) формирование национального лесного наследия Республики Тыва, то есть фонда лесов, не подлежащих хозяйственному освоению;

13) разработка и осуществление мер по использованию лесов для сдерживания изменений климата, а также адаптации лесного сектора экономики к этим изменениям;

14) разработка и применение технологий, обеспечивающих сохранение экологических функций лесов и их биологического разнообразия, включая методы использования лесов, имитирующие их естественную динамику и обеспечивающие формирование разновозрастных многопородных насаждений.

4.4. При решении задачи обеспечения баланса выбытия и восстановления лесов и при решении задачи повышения продуктивности и качества лесов предусматривается:

1) разработка региональных нормативов воспроизводства лесов;

2) осуществление технической модернизации воспроизводства лесов;

3) разработка и внедрение финансово-экономических механизмов стимулирования лесовосстановления и лесоразведения, обеспечивающих непрерывность лесов и увеличение лесных территорий в малолесных районах;

4) увеличение доли лесных культур, создаваемых с использованием посадочного материала с улучшенными наследственными свойствами;

5) повышение качественного состава лесов на основе федеральных нормативов рубок ухода;

6) разработка региональных программ по защитному лесоразведению, предусматривающих ресурсное обеспечение работ за счет средств республиканского бюджета, арендаторов и сельскохозяйственных производителей.

4.5. При решении задачи повышения эффективности управления лесами предусматривается:

1) совершенствование лесного и смежного законодательства, в том числе введение норм по обеспечению долгосрочных контрактов на выполнение работ, связанных с охраной, защитой и воспроизводством лесов;

2) совершенствование инструментов контроля за исполнением переданных полномочий в области лесных отношений;

3) совершенствование системы федерального государственного лесного контроля (надзора), охраны и защиты леса;

4) совершенствование состава прав и обязанностей, а также расширение сферы ответственности лесничего, которые необходимы для осуществления эффективного государственного управления на вверенной ему территории;

5) создание информационной базы о состоянии, использовании, охране, защите и воспроизводстве лесов;

6) развитие системы стратегического и текущего планирования в лесном секторе экономики, региональный уровень, на основе применения программно-целевого подхода, а также достаточной и достоверной информации;

7) совершенствование системы платежей за пользование лесами;

8) развитие общественного лесного надзора.

4.6. При решении задачи по улучшению материально-технической базы государственных учреждений лесного хозяйства предусматривается укомплектование лесопожарной и лесохозяйственной техникой государственных казенных учреждений (лесничеств) и автономных учреждений (специализированных лесохозяйственных учреждений), подведомственных Министерству лесного хозяйства и природопользования Республики Тыва, в связи с ее износом.

4.7. Решение задачи цифровой трансформации в лесном хозяйстве предусматривает:

1) оказание гражданам и юридическим лицам государственных услуг и предоставление сервисов в лесном хозяйстве в электронном виде через портал государственных услуг;

2) обеспечение снижения объемов незаконной заготовки древесины;

3) открытость и доступность информации о лесах, лесохозяйственных мероприятиях и природных процессах в лесах для граждан и юридических лиц.

5. Риски при реализации мероприятий Стратегии

5.1. Реализация мероприятий Стратегии может быть подвергнута следующим рискам, снижающим эффективность ее выполнения:

1) риски, связанные с причинами природного характера, в том числе возникновение экстремальных природных ситуаций (высокая горимость лесов, вспышки массового размножения вредных организмов, повреждение лесов стихийными климатическими факторами, метеорологические условия и др.), определяющие возможность проведения мероприятий по использованию лесов;

2) ухудшение метеорологических условий при осуществлении использования лесов, как правило, носит ограниченный характер и может проявиться на выполнении планируемых мероприятий Стратегии (например, могут снизиться объемы заготовки и вывозки древесины в теплые зимы и др.), что может привести к снижению объема использования лесов, снижению уровня платежей в бюджеты всех уровней и ухудшению качества лесохозяйственных работ;

3) риски, связанные с социально-экономическими факторами, в том числе неблагоприятная экономическая ситуация на рынке лесной продукции, отсутствие финансовых средств, недостаточность местных трудовых ресурсов и квалифицированных кадров, а также пассивное сопротивление отдельных граждан и общественных организаций проведению мероприятий.

5.2. В зависимости от характера и масштабности проявления указанных рисков могут возникнуть критические ситуации, связанные с повреждаемостью и гибелью лесов вследствие лесных пожаров, вспышек массового размножения вредных организмов, что приведет к незапланированному увеличению объемов реабилитационных работ путем экстренной рубки лесных насаждений. Потребуется активная организационная работа по проведению торгов (конкурсов, аукционов) на выполнение соответствующих работ.

При недостаточности местных трудовых ресурсов также возникают риски, связанные с возможностью осуществления планируемых мероприятий, прежде всего, на не арендованных лесных территориях.

Другие риски (пассивное сопротивление юридических и физических лиц требованиям лесного законодательства при использовании лесов, их охране, защите и воспроизводству, ухудшение социально-экономической обстановки и увеличение количества лесонарушений) носят локальный характер и могут быть устранены в процессе принятия управленческих решений, а также посредством широкого привлечения общественности к решению вопросов планирования лесного хозяйства путем активного межведомственного взаимодействия различных ветвей органов государственной власти.

Могут появиться риски, связанные с отказом арендаторов от выполнения работ по воспроизводству лесов, регулирование которых должно осуществляться на региональном и местном уровнях посредством совершенствования планирования работ, упорядочивания договорных отношений на выполнение работ.

Управление рисками осуществляется в рамках единой системы управления рисками Стратегии, разработанными в соответствии с Порядком разработки, реализации и оценки эффективности государственных программ Российской Федерации, утвержденным постановлением Правительства Российской Федерации от 2 августа 2010 г. № 588.

6. Ресурсное обеспечение Стратегии

6.1. Реализация мероприятий Стратегии будет осуществляться за счет средств субвенций из федерального бюджета, республиканского бюджета Республики Тыва и за счет внебюджетных средств.

Из федерального бюджета на выполнение мероприятий Стратегии планируется в год 163 489,1 тыс. рублей, в том числе софинансирование из республиканского бюджета Республики Тыва в год составит 1 процент от выделенных из федерального бюджета средств, то есть не менее 1 643, 8 тыс. рублей.

Также на реализацию Стратегии планируется привлечение внебюджетных источников около 2 000,0 тыс. рублей в год.

| Индикаторы и показатели | 2021 | 2022 | 2023 | 2024 | 2025 | 2026 | 2027 | 2028 | 2029 | 2030 |
|---|------|------|------|------|------|------|------|------|------|------|
| Число активных пользователей в единой государственной автоматизированной информационной системе по учету древесины и сделок, чел. | 2824 | 2900 | 3000 | 3000 | 3000 | 3000 | 3000 | 3000 | 3000 | 3000 |
| Доля лесных пожаров, ликвидированных в течение первых суток с момента обнаружения, в общем количестве лесных пожаров, процентов | 51,5 | 67,9 | 68,7 | 69,5 | 69,5 | 69,5 | 69,5 | 69,5 | 69,5 | 69,5 |
| Объем платежей в бюджетную систему Российской Федерации от использования лесов, расположенных на землях лесного фонда рубля, в расчете на 1 га земель лесного фонда, руб. | 5,38 | 5,57 | 5,78 | 5,97 | 6,14 | 6,35 | 6,56 | 6,73 | 6,95 | 7,18 |

8. Ожидаемые результаты реализации Стратегии

8.1. Ожидаемые результаты реализации Стратегии:

- 1) сохранение лесистости территории Республики Тыва на уровне 49,7 процента до 2030 года;
- 2) отношение площади лесовосстановления и лесоразведения к площади вырубленных и погибших лесных насаждений на уровне 100 процента до 2030 года;
- 3) отношение фактического объема заготовки древесины к установленному допустимому объему изъятия древесины до 10 процента;
- 4) количество населения, принявшего участие в охране, защите и воспроизводстве лесов (в том числе тушении лесных пожаров, посадке лесов, очистке лесов, охране лесов от правонарушений, участии в деятельности школьных лесничеств), до 1900 человек;
- 5) число активных пользователей в единой государственной автоматизированной информационной системе по учету древесины и сделок с ней до 3000 человек;
- 6) доля лесных пожаров, ликвидированных в течение первых суток с момента обнаружения, в общем количестве лесных пожаров до 69,5 процента;
- 7) объем платежей в бюджетную систему Российской Федерации от использования лесов, расположенных на землях лесного фонда рубля, в расчете на 1 га земель лесного фонда, до уровня 7,18 рубля в расчете на 1 га земель лесного фонда.

8.2. При реализации результатов Стратегии ожидаются выполнение следующих мероприятий:

- 1) проведение авиамониторинга на территории лесного фонда республики со средней кратностью патрулирования 1,34;
- 2) увеличение численности лесных инспекторов согласно Нормативам патрулирования лесов должностными лицами, осуществляющими федеральный государственный

ственный лесной надзор (лесную охрану), утвержденных приказом Министерства природных ресурсов и экологии Российской Федерации от 21 января 2014 г. № 21, до 435 человек;

3) ежегодное осуществление плановых лесозащитных мероприятий на 11100 га;

4) создание эффективной системы управления защитой лесов;

5) обеспечение баланса выбытия покрытой площади лесного фонда на 100 процентов;

6) создание питомнического хозяйства на площади 5 га.

8.3. Стратегия обеспечивает устойчивое управление лесами, сохранение их ресурсно-экологического потенциала за счет сбалансированности использования и воспроизводства лесных ресурсов.
