



ТЫВА РЕСПУБЛИКАНЫҢ ЧАЗАА
ДОКТААЛ
ПРАВИТЕЛЬСТВО РЕСПУБЛИКИ ТЫВА
ПОСТАНОВЛЕНИЕ

от 23 января 2019 г. № 30
г.Кызыл

**Об утверждении Стратегии развития
лесного хозяйства Республики Тыва
на период до 2030 года**

В соответствии с Федеральным законом от 28 июня 2014 г. № 172-ФЗ «О стратегическом планировании в Российской Федерации», Законом Республики Тыва от 11 апреля 2016 г. № 160-ЗРТ «О стратегическом планировании в Республике Тыва» Правительство Республики Тыва ПОСТАНОВЛЯЕТ:

1. Утвердить прилагаемую Стратегию развития лесного хозяйства Республики Тыва на период до 2030 года.
2. Разместить настоящее постановление на «Официальном интернет-портале правовой информации» (www.pravo.gov.ru) и официальном сайте Республики Тыва в информационно-телекоммуникационной сети «Интернет».

Глава Республики Тыва



Ш. Кара-оол

Утверждена
постановлением Правительства
Республики Тыва

от 23 января 2019 г. № 30

СТРАТЕГИЯ
РАЗВИТИЯ ЛЕСНОГО ХОЗЯЙСТВА
РЕСПУБЛИКИ ТЫВА
НА ПЕРИОД ДО 2030 ГОДА

КЫЗЫЛ, 2018

СОДЕРЖАНИЕ

Введение	
I. Цели и задачи	– 2
II. Конкурентные преимущества отрасли	– 2
III. Мероприятия по реализации стратегических задач.....	– 7
IV. Риски Стратегии	– 10
V. Ресурсное обеспечение Стратегии	– 11
VI. Показатели реализации Стратегии	– 11
VII. Ожидаемые результаты реализации С	– 12
VIII. Этапы реализации Стратегии	– 13
Приложение № 1 «Анализ Развития лесного хозяйства за период с 2012 по 2017 годы	
Приложение № 2 «Показатели от реализации Стратегии»	

Введение

Организация рационального использования, охраны, защиты и воспроизводства лесов является стратегически важной задачей.

В целях улучшения качества лесов, расположенных на землях лесного фонда, на период 2017-2030 годов необходимо обеспечить сбалансированность объемов лесовосстановления в зависимости от площади вырубленных, погибших и поврежденных лесов, необходимо улучшить санитарное состояние лесов, своевременно проводить противопожарное обустройство лесов и снизить опасность лесных пожаров.

Стратегия развития лесного хозяйства Республики Тыва на период до 2030 года (далее – Стратегия) разработана в соответствии с Основами государственной политики в области использования, охраны, защиты и воспроизводства лесов в Российской Федерации на период до 2030 года, утвержденными распоряжением Правительства Российской Федерации от 26 сентября 2013 г. № 1724-р, государственной программой Российской Федерации «Развитие лесного хозяйства» на 2013-2020 годы, утвержденной постановлением Правительства Российской Федерации от 15 апреля 2014 г. № 318. При разработке Стратегии использованы:

- государственная программа Российской Федерации «Развитие лесного хозяйства» на 2013-2020 годы;
- Концепция развития лесного хозяйства Российской Федерации на 2003-2010 годы, одобренная распоряжением Правительства Российской Федерации от 18 января 2003 г. № 69-р;
- основные направления развития лесной промышленности, одобренные распоряжением Правительства Российской Федерации от 1 ноября 2002 г. № 1540-р;
- государственный учет лесного фонда за 2010-2017 годы;
- социально-экономическое развитие лесного хозяйства за 2010-2017 годы.

Стратегия подготовлена с учетом задач, определенных Президентом Российской Федерации, и приоритетных направлений деятельности Правительства Российской Федерации, позволяющих обеспечить высокие и устойчивые темпы экономического роста, включая:

- устранение структурных ограничений экономического роста;
- содействие повышению конкурентоспособности российских компаний, укрепление их позиций на внутреннем и внешнем рынках;
- социально-экономическое развитие регионов Российской Федерации.

В Стратегии учтены важнейшие законодательные и нормативные правовые акты, определяющие политику государства в лесном комплексе на длительную перспективу:

- Лесной кодекс Российской Федерации;
- Основы государственной политики в области использования, охраны, защиты и воспроизводства лесов в Российской Федерации на период до 2030 года, утвержденные распоряжением Правительства Российской Федерации от 26 сентября 2013 г. № 1724-р.

I. Цели и задачи

Государственная политика в области использования, охраны, защиты и воспроизводства лесов направлена на сохранение и приумножение лесов, максимальное удовлетворение потребностей граждан Российской Федерации в качественных продуктах и полезных свойствах леса, а также на создание на государственном уровне условий, обеспечивающих устойчивое и динамичное развитие лесного сектора экономики.

Для реализации Стратегии развития лесного хозяйства Республики Тыва на период до 2030 года (далее – Стратегия) необходимо достичь следующие цели:

достижение устойчивого лесопользования, развития использования, охраны, защиты и воспроизводства лесов, обеспечивающих рост лесного сектора экономики, а также повышение долгосрочной конкурентоспособности лесной промышленности и вклада лесного комплекса в социально-экономическое развитие Республики Тыва.

Для достижения поставленных целей необходимо решить следующие задачи:

а) сократить потери покрытых площадей лесного фонда от пожаров, вредных организмов и незаконных рубок;

б) создать условия для рационального и интенсивного использования лесов при сохранении их экологических функций и биологического разнообразия, а также повышение эффективности контроля за использованием и воспроизводством лесов;

в) обеспечить баланс выбытия и восстановления лесов и повышения продуктивности и качества лесов;

г) повысить эффективность управления лесами;

д) улучшить материально-техническую базу государственных учреждений лесного хозяйства.

II. Конкурентные преимущества отрасли

Лесной комплекс Республики Тыва является экономически устойчивой, частной, глобально конкурентоспособной группой отраслей:

- общий запас древесины составляет 1141,81 млн. куб.м, в том числе хвойных – 1107,6 млн. куб.м (96,9 процента);

- отсутствие реальной конкуренции на республиканском рынке сырья;

- расчетная лесосека позволяет заготавливать до 2000 тыс. куб.м древесины в год;

- имеет большой запас лекарственных растений;

- активизация строительного комплекса республики;

- имеет рекреационную привлекательность (площадь возможная для передачи в аренду для туризма и отдыха составляет почти 4 млн. га);

- географическая близость республики к Монголии и Китаю, как к крупным импортерам российской лесной продукции;

- наличие необходимых трудовых ресурсов для обеспечения расширенного воспроизводства лесного комплекса.

Поэтому центральным вопросом развития комплекса является выбор способов реализации имеющегося потенциала лесных ресурсов.

Общая площадь лесов Республики Тыва составляет 11371,2 тыс. га, из них леса, расположенные на землях лесного фонда, – 10882,9 тыс. га (95,7 процента), на землях особо охраняемых природных территорий – 487,7 тыс.га на землях населенных пунктов – 0,6 тыс.га.

В целом по Республике Тыва лесные земли занимают 49,7 процента ее территории.

Согласно статье 8 Лесного кодекса Российской Федерации (далее – ЛК РФ) лесные участки в составе земель лесного фонда находятся в федеральной собственности. Федеральный орган лесного хозяйства – Федеральное агентство лесного хозяйства должно обеспечивать рациональное использование, охрану, защиту и воспроизводство лесов через Министерство природных ресурсов и экологии Республики Тыва (далее – Минприроды Республики Тыва), которому переданы отдельные полномочия Российской Федерации в области лесных отношений.

Лесосырьевые ресурсы Республики Тыва представлены в основном хвойными породами, из всей покрытой лесом площади на долю ценных хвойных насаждений приходится 90,88 процента, а на долю мягколиственных – 9,12 процента. Преобладание хвойных насаждений наблюдается во всех лесничествах республики.

Эксплуатационный фонд лесничеств – основной источник получения древесины, база деятельности предприятий лесной промышленности.

По состоянию на 1 января 2017 г. площадь эксплуатационных лесов составляет 2257,7 тыс. га или 20,7 процента всей покрытой лесом площади.

Распределение площади эксплуатационных лесов по возрастным группам следующее: молодняки занимают 9,1 процента площади, средневозрастные – 24,9 процента, приспевающие – 12 процентов, спелые и перестойные – 40,5 процента.

Из общей площади эксплуатационных лесов на долю хвойных пород приходится 90,0 процентов, мягколиственных – 10,0 процентов.

Из общей площади спелых и перестойных хвойные породы занимают 92,6 процента, мягколиственные – 7,4 процента.

Эксплуатационный запас (возможный для эксплуатации) спелых и перестойных насаждений эксплуатационных лесов лесничеств Минприроды Республики Тыва составляет 157,19 млн.куб.м корневой массы (или 22 процента от общих запасов спелой и перестойной древесины). При этом на долю хвойных пород, которые имеют наибольшее промышленное значение, приходится 90,0 процентов запасов эксплуатационного фонда, на долю мягколиственных – 10,0 процентов.

Расчетная лесосека Республики Тыва составляет 2293,5 тыс.куб.м, в том числе по хвойному хозяйству – 1939 тыс.куб.м и 354,5 тыс.куб.м по мягколиственному.

Таблица № 1

**Расчетная лесосека
по Республике Тыва на 1 января 2017 г.**

(тыс.куб.м)

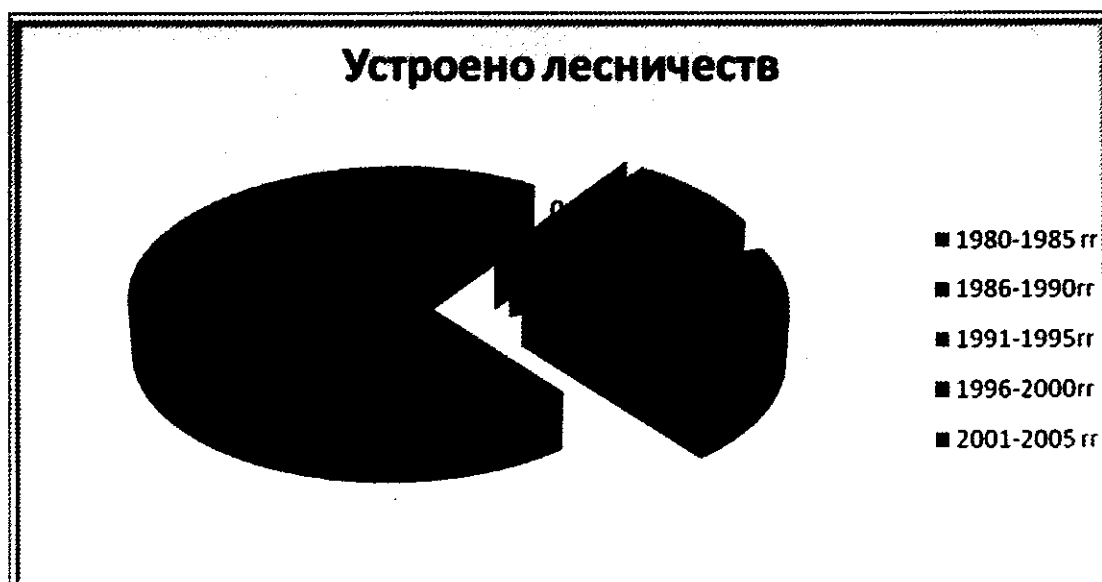
Виды лесов по целевому назначению	Расчетная лесосека							
	всего	в том числе по хозяйствам						
		хвойное				мягколиственное		
		итого	в том числе			итого	в том числе	
сосна	ель - пихта		лиственница	береза	осина			
Защитные	86,00	60,50	0,00	0,50	60,00	25,50	24,00	1,50
Эксплуатационные	2 138,80	1 841,80	33,30	20,50	1 788,10	297,00	263,30	33,70
Эксплуатационные	68,70	36,70	0,00	0,30	36,40	32,00	28,90	3,10
Всего	2 293,50	1 939,00	33,30	21,30	1 884,50	354,50	316,20	38,30

Использование, охрана, защита и воспроизводство лесов осуществляются в соответствии с Лесным планом Республики Тыва, утвержденным Указом Главы Республики Тыва от 25 декабря 2018 г. № 262 «Об утверждении Лесного плана Республики Тыва», и лесохозяйственными регламентами ГКУ Республики Тыва (лесничеств).

Таблица № 2

Изученность лесов Республики Тыва

Лесничество	Год последнего лесоустройства	Площадь, га	В том числе по методам	
			лесоустройство	аэро- визуальное обследование
1. Балгазынское	1988	98228	98228	-
2. Барун-Хемчикское	1987	381115	381115	-
3. Каа-Хемское	2005	3002548	3002548	-
4. Кызылское	1988	291502	291502	-
5. Гандинское	1989	278204	278204	-
6. Тес-Хемское	1986	907532	907532	-
7. Годжинское	1984	4067040	1080309	2986731
8. Туранское	1987	610148	610148	-
9. Чаданское	1984	760930	760930	-
10. Шагонарское	1990	485635	485635	-
Итого по лесничествам	-	10882882	7896151	2986731



Лесоустроительные работы во всех лесхозах Республики Тыва (до 2007 года) проводились с 1984 по 2005 годы. Центральным лесоустроительным предприятием в 1986-1990 годах были устроены Кызылский, Балгазынский, Туранский, Шагонарский, Тандынский, Барун-Хемчикский, Тес-Хемский лесхозы. В Тоджинском лесхозе (на площади 1108639 га) лесоустроительные работы проведены Юго-Восточным лесоустроительным предприятием в 1984 году, а в Чаданском лесхозе – Украинским лесоустроительным предприятием в том же году.

Площадь лесов, в которых ограничена или запрещена какая-либо хозяйственная деятельность (защитные леса), составляет 1748,2 тыс. га (16,1 процента от лесной площади), в том числе покрытая лесом 1318,5 тыс. га (16,4 процента от покрытой лесом площади). Площадь спелых и перестойных насаждений в защитных лесах составляет 577,9 тыс. га или 43,8 процента от лесопокрытой площади, что является достаточным для сохранения биоразнообразия и видов, занесенных в Красную книгу.

Сеть участков леса, расположенных в защитных лесах и особо защитных лесах, где ограничена или запрещена хозяйственная деятельность, распределена по всем территориям ГКУ Республики Тыва (лесничеств). Она формирует своеобразный каркас площадей, который служит не только для сохранения окружающей среды, биоразнообразия и видов, занесенных в Красную книгу, но и для распространения их по территории районов, подверженной антропогенной деятельности.

Краткую характеристику таких площадей, количество кварталов, где ограничена или запрещена хозяйственная деятельность, их минимальные и максимальные площади приведены в таблице № 3.

Таблица № 3

**Краткая характеристика участков,
где ограничена или запрещена
хозяйственная деятельность**

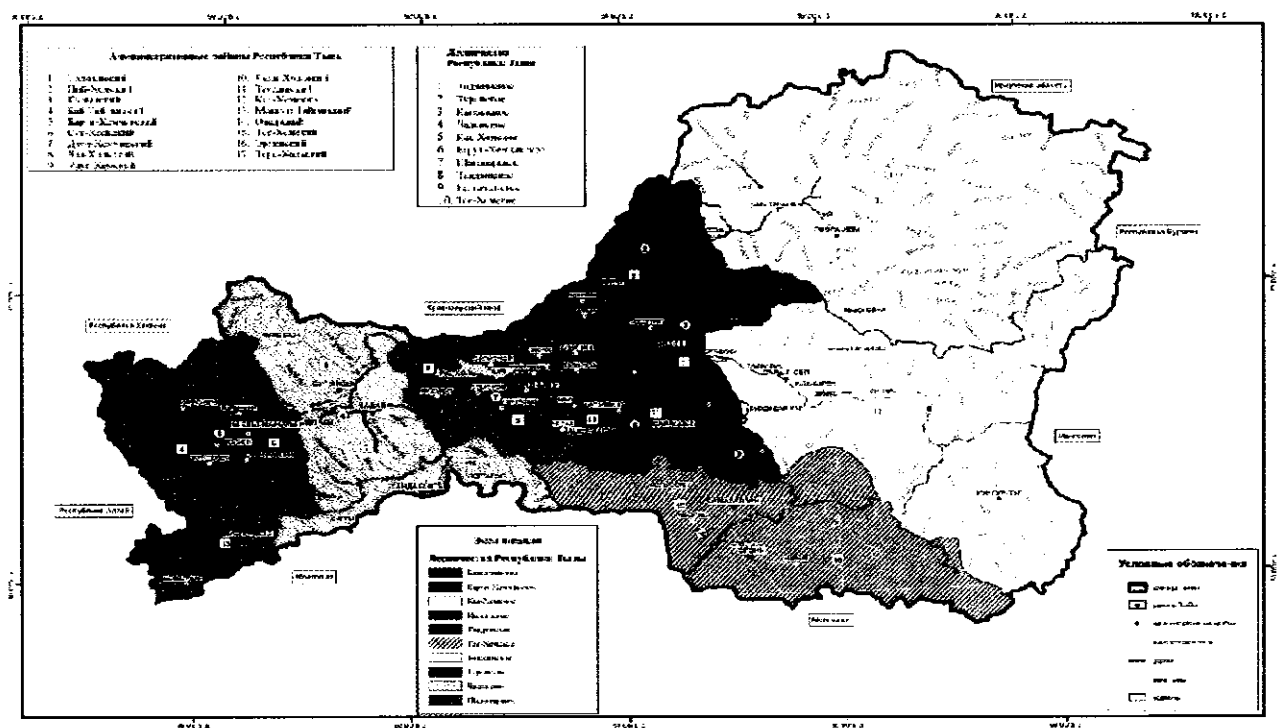
Наименование участков, где ограничена или запрещена хозяйственная деятельность	Площадь, га
1. Водоохранные зоны	988648
2. Леса, выполняющие функции защиты природных и иных объектов	88474
3. Ценные леса	671081
Итого	1748203

Кроме того, на территориях ГКУ Республики Тыва (лесничеств) республики имеются кедровые насаждения (3251,1 тыс. га) и кустарники (457,5 тыс. га), в которых ограничена хозяйственная деятельность.

Различные виды животных, растений и грибов имеют достаточно тесную связь с типами условий местопроизрастания, возрастной структурой и породным составом. Преимущественно эти виды приурочены к спелым и перестойным насаждениям.

Лесные ресурсы республики почти на 50 процентов нарушены в результате пожаров и частично изменены рубками. Проблемой лесовосстановления является то, что в большинстве случаев происходит естественная замена главной хозяйственно-ценной породы на вторичные; березняки и кустарники или происходит остепнение площадей, в результате чего гари в основном выпадают в дальнейшем из лесопокрытой площади.

КАРТА-СХЕМА РАСПРЕДЕЛЕНИЯ ТЕРРИТОРИИ РЕСПУБЛИКИ ТЫВА ПО ЛЕСНИЧЕСТВАМ



III. Мероприятия по реализации стратегических задач

Решение задач Стратегии будет реализовываться путем применения законодательных, организационно-технических и финансово-экономических механизмов, и выполнении мероприятий.

1. При решении задачи по сокращению потерь покрытых площадей лесного фонда от пожаров, вредных организмов и незаконных рубок, предусматриваются:

а) совершенствование системы предупреждения, обнаружения и тушения лесных пожаров, а также ликвидации их последствий;

б) развитие системы наземного, авиационного и космического мониторинга пожарной опасности в лесах и лесных пожаров посредством использования новых дистанционных средств и инновационных информационных технологий;

в) увеличение численности парашютистов пожарных и десантников пожарных авиационной пожарной службы ГАУ Республики Тыва «Авиалесоохрана» до 123 человек;

г) создание дополнительных специализированных лесопожарных формирований:

- создание пяти ПХС – 3 типа в:

Годжинском кожууне с дислокацией в с. Тоора-Хем;

Тес-Хемском кожууне с дислокацией в с. Самагалтай;

Дзун-Хемчикском кожууне с дислокацией в г. Чадане;

Барун-Хемчикском кожууне с дислокацией в с. Кызыл-Мажалык;

Тандинском кожууне с дислокацией в с. Бай-Хаак;

- создание двух авиаотделений при ГАУ Республики Тыва «Авиалесоохрана» в Барун-Хемчикском и Эрзинском кожуунах;

д) развитие системы межведомственного взаимодействия при тушении лесных пожаров, маневрирования лесопожарных формирований;

е) совершенствование системы планирования и осуществления мероприятий по лесопатологическому мониторингу, лесопатологическим обследованиям, санитарно-оздоровительным мероприятиям и мероприятиям по локализации и ликвидации очагов вредных организмов на основе лесозащитного районирования, а также интегрированной системы защиты леса с применением дистанционных методов и современных информационных технологий;

ж) разработка и внедрение современных, экологически безопасных методов, технологий и препаратов оперативной локализации и ликвидации очагов вредных организмов;

з) обеспечение открытости оперативной информации о лесных пожарах, повреждении лесов вредными организмами и о других неблагоприятных факторах;

и) разработка и введение в действие единой государственной информационной системы учета заготовки древесины и оборота круглых лесоматериалов;

к) совершенствование межведомственного взаимодействия в сфере предотвращения незаконных рубок.

2. При решении задачи по созданию условий для рационального и интенсивного использования лесов при сохранении их экологических функций и биологического разнообразия, а также повышение эффективности контроля за использованием и воспроизводством лесов, предусматриваются:

- а) развитие форм предоставления лесов в пользование;
- б) совершенствование принципов деления лесов по целевому назначению, их правового режима и особенностей использования, охраны, защиты и воспроизводства;
- в) разработка новых лесохозяйственных и природоохранных нормативов с учетом специфики лесных районов и при условии сохранения экологически ценных лесов;
- г) содействие многоцелевому использованию лесов, включая заготовку недревесных лесных ресурсов, а также развитие экотуризма и народных промыслов, связанных с лесом;
- д) переход к определению расчетной лесосеки с учетом экономической доступности лесов и их деления по целевому назначению, а также уровня развития транспортной инфраструктуры, товарной и породно-возрастной структуры насаждений;
- е) увеличение объема древесины, заготавливаемой выборочными рубками в лесных насаждениях, где это обосновано лесоводственной необходимостью, с учетом совершенствования технологий и правил их проведения, а также усиления контроля за их соблюдением;
- ж) обеспечение своевременной постановки на кадастровый учет лесных участков;
- з) развитие на основе государственно-частного партнерства транспортной, производственно-энергетической и социальной инфраструктуры;
- и) разработка и внедрение новых стимулирующих механизмов использования лесов, в том числе применение целевых хозяйств, обеспечивающих эффективное ведение лесного хозяйства и конкурентоспособность лесного сектора экономики, прежде всего для поддержки проектов по глубокой переработке древесины;
- к) разработка и создание стимулирующих условий для малого и среднего лесного предпринимательства, и фермерства при использовании лесов.
- л) сохранение генетического, видового, экосистемного и ландшафтного разнообразия лесов, а также предотвращение фрагментации лесов (в первую очередь лесов, имеющих высокую экологическую ценность);
- м) формирование национального лесного наследия Республики Тыва, то есть фонда лесов, не подлежащих хозяйственному освоению;
- н) разработка и осуществление мер по использованию лесов для сдерживания изменений климата, а также адаптации лесного сектора экономики к этим изменениям;
- р) разработка и применение технологий, обеспечивающих сохранение экологических функций лесов и их биологического разнообразия, включая методы ис-

пользования лесов, имитирующие их естественную динамику и обеспечивающие формирование разновозрастных многопородных насаждений.

3. При решении задачи по обеспечению баланса выбытия и восстановления лесов и при решении задачи повышения продуктивности и качества лесов предусматриваются:

- а) разработка региональных нормативов воспроизводства лесов;
- б) осуществление технической модернизации воспроизводства лесов;
- в) разработка и внедрение финансово-экономических механизмов стимулирования лесовосстановления и лесоразведения, обеспечивающих непрерывность лесов и увеличение лесных территорий в малолесных районах;
- г) увеличение доли лесных культур, создаваемых с использованием посадочного материала с улучшенными наследственными свойствами;
- д) повышение качественного состава лесов на основе федеральных нормативов рубок ухода;
- е) разработка региональных программ по защитному лесоразведению, предусматривающих ресурсное обеспечение работ за счет средств республиканского бюджета, арендаторов и сельскохозяйственных производителей.

4. При решении задачи по повышению эффективности управления лесами предусматриваются:

- а) совершенствование лесного и смежного законодательства, в том числе введение норм по обеспечению долгосрочных контрактов на выполнение работ, связанных с охраной, защитой и воспроизводством лесов;
- б) совершенствование инструментов контроля за исполнением переданных полномочий в области лесных отношений;
- в) совершенствование системы федерального государственного лесного надзора (лесной охраны) и федерального государственного пожарного надзора в лесах;
- г) совершенствование состава прав и обязанностей, а также расширение сферы ответственности лесничего, которые необходимы для осуществления эффективного государственного управления на вверенной ему территории;
- д) создание информационной базы о состоянии, использовании, охране, защите и воспроизводстве лесов;
- е) развитие системы стратегического и текущего планирования в лесном секторе экономики, региональный уровень, на основе применения программно-целевого подхода, а также достаточной и достоверной информации;
- ж) совершенствование системы платежей за пользование лесами;
- з) развитие общественного лесного надзора.

5. При решении задачи по улучшению материально-технической базы государственных учреждений лесного хозяйства предусматривается укомплектование лесопожарной и лесохозяйственной техникой ГКУ Республики Тыва (лесничеств) и АУ Спец.ЛХУ, подведомственных Минприроды Республики Тыва, в связи с ее полным износом.

IV. Риски Стратегии

Реализация мероприятий Стратегии может быть подвергнута следующим рискам, снижающим эффективность ее выполнения:

риски, связанные с причинами природного характера, в том числе возникновение экстремальных природных ситуаций (высокая горимость лесов, вспышки массового размножения вредных организмов, повреждение лесов стихийными климатическими факторами, метеорологические условия и др.), определяющие возможность проведения мероприятий по использованию лесов;

ухудшение метеорологических условий при осуществлении использования лесов, как правило, носит ограниченный характер и может проявиться на выполнении планируемых мероприятий Стратегии (например, могут снизиться объемы заготовки и вывозки древесины в теплые зимы и др.), что может привести к снижению объема использования лесов, снижению уровня платежей в бюджеты всех уровней и ухудшению качества лесохозяйственных работ;

риски, связанные с социально-экономическими факторами, в том числе неблагоприятная экономическая ситуация на рынке лесной продукции, отсутствие финансовых средств, недостаточность местных трудовых ресурсов и квалифицированных кадров, а также пассивное сопротивление отдельных граждан и общественных организаций проведению мероприятий Программы.

В зависимости от характера и масштабности проявления указанных рисков могут возникнуть критические ситуации, связанные с повреждаемостью и гибелью лесов вследствие лесных пожаров, вспышек массового размножения вредных организмов, что приведет к незапланированному увеличению объемов реабилитационных работ путем экстренной рубки лесных насаждений. Потребуется активная организационная работа по проведению торгов (конкурсов, аукционов) на выполнение соответствующих работ.

При недостаточности местных трудовых ресурсов также возникают риски, связанные с возможностью осуществления планируемых мероприятий, прежде всего, на не арендованных лесных территориях.

Другие риски (пассивное сопротивление юридических и физических лиц требованиям лесного законодательства при использовании лесов, их охране, защите и воспроизводству, ухудшение социально-экономической обстановки и увеличение количества лесонарушений) носят локальный характер и могут быть устранены в процессе принятия управленческих решений, а также посредством широкого привлечения общественности к решению вопросов планирования лесного хозяйства путем активного межведомственного взаимодействия различных ветвей органов государственной власти.

Могут появиться риски, связанные с отказом арендаторов от выполнения работ по воспроизводству лесов, регулирование которых должно осуществляться на региональном и местном уровнях посредством совершенствования планирования работ, упорядочивания договорных отношений на выполнение работ.

Управление рисками осуществляется в рамках единой системы управления рисками Стратегии, разработанными в соответствии с Порядком разработки, реализации и оценки эффективности государственных программ Российской Федерации, утвержденным постановлением Правительства Российской Федерации от 2 августа 2010 г. № 588.

V. Ресурсное обеспечение Стратегии

Реализация мероприятий Стратегии будет осуществляться за счет средств субвенций из федерального бюджета, республиканского бюджета Республики Тыва и за счет внебюджетных средств.

Из федерального бюджета на выполнение мероприятий Стратегии планируется в год 163 489,1 тыс. рублей, в том числе софинансирование из республиканского бюджета Республики Тыва в год составит 5 процентов от выделенных из федерального бюджета средств, то есть не менее 8 174,45 тыс. рублей.

Также на реализацию Стратегии планируется привлечение внебюджетных источников около 2 000,0 тыс. рублей в год.

Общий объем финансирования Стратегии в год составит 173 663,55 тыс. рублей.

Объем финансирования мероприятий до 2030 года состоит 2 083 962,6 тыс. рублей, носит прогнозный характер и подлежит уточнению в установленном порядке.

VI. Показатели реализации Стратегии

Целевыми показателями Стратегии являются следующие индикативные показатели:

- лесистость территории субъекта;
- отношение фактического объема заготовки древесины к установленному допустимому объему изъятия древесины;
- доля площади земель лесного фонда, переданных в пользование, в общей площади земель лесного фонда;
- повышение объема платежей в бюджетную систему Российской Федерации от использования лесов, расположенных на землях лесного фонда рубля, в расчете на 1 га земель лесного фонда;
- доля лесных пожаров, ликвидированных в течение первых суток с момента обнаружения, в общем количестве лесных пожаров;
- протяженность противопожарных лесных дорог, построенных за год;
- сокращение объема незаконных рубок по отношению к объему таких рубок в предыдущем году;
- отношение площади лесов, на которых были проведены санитарно-оздоровительные мероприятия, к площади погибших и поврежденных лесов;
- лесовосстановление.

VII. Ожидаемые результаты реализации Стратегии

Ожидаемые результаты реализации Стратегии:

- сохранение лесистости территории Российской Федерации на уровне 49,7 процента до 2030 года;
- повышение объема платежей в бюджетную систему Российской Федерации от использования лесов, расположенных на землях лесного фонда, до уровня 5,6 рубля в расчете на 1 га земель лесного фонда;
- уменьшение и нанесения ущерба лесному фонду на 400 млн. рублей (за последние 5 лет средний ущерб составил 811 млн. 080 тыс. рублей);
- уменьшение средней площади лесного пожара до 180 га (на 50 процентов);
- увеличение парашютистов пожарных и десантников пожарных авиационной пожарной службы до нормативной – до 123 штатных единиц (в настоящее время штатная численность составляет 72 единицы), необходимо увеличение на 51 человека, что позволит более оперативно и эффективно тушить лесные пожары в авиазоне;
- создание дополнительных специализированных лесопожарных формирований пяти ПХС – 3 типа и двух авиаотделений в Барун-Хемчикском и Эрзинском кожуунах, что повысит оперативность тушения лесных пожаров в первые сутки до 62 процентов;
- проведение авиамониторинга на территории лесного фонда республики со средней кратностью патрулирования 1,34;
- тушение лесных пожаров в резервных лесах на 100 процентов;
- увеличение численности лесных инспекторов согласно Нормативам патрулирования лесов должностными лицами, осуществляющими федеральный государственный лесной надзор (лесную охрану), утвержденным приказом Министерства природных ресурсов и экологии Российской Федерации от 21 января 2014 г. № 21, до 445 человек;
- повышение эффективности государственного лесного надзора приведет к уменьшению количества незаконных рубок до 50 шт. в год, объема до 400 куб.м и суммы ущерба до 1 млн. 900 тыс. рублей;
- ежегодное осуществление плановых лесозащитных мероприятий на 17000 га;
- создание эффективной системы управления защитой лесов;
- обеспечение баланса выбытия покрытой площади лесного фонда на 100 процентов;
- создание тепличных комплексов на площади 5 га;
- установление границ лесничеств на 100 процентов;
- отношение фактического объема заготовки древесины к установленному допустимому объему изъятия древесины до 8,5 процента;
- доля площади земель лесного фонда, переданных в пользование, в общей площади земель лесного фонда до 1,5 процента;
- проведение лесоустройства в первую очередь в неустроенной части и в лесах, где лесоустройство проводилось 57 лет назад на площади более 3 млн.га.

Стратегия обеспечивает устойчивое управление лесами, сохранение их ресурсно-экологического потенциала за счет сбалансированности использования и воспроизводства лесных ресурсов.

VIII. Этапы реализации Стратегии

Первый этап реализации Стратегии (2018-2020 годы) – подготовка и направление заявок на выделение дополнительных финансовых средств за счет средств федерального бюджета и республиканского бюджета Республики Тыва для ресурсного обеспечения мероприятий Стратегии, проработка вопросов по привлечению внебюджетных источников.

Второй этап реализации Стратегии – при возможности получения дополнительных средств из разных источников бюджета – выполнение мероприятий Стратегии (2021-2025 годы).

Третий завещающий этап реализации Стратегии (2026-2030 годы) – выполнение целевых показателей Стратегии и принятие мер по достижению конечных результатов реализации Стратегии, а также проведение оценки успешности реализации Стратегии.

АНАЛИЗ

развития лесного хозяйства за период с 2012 по 2017 годы

1.1. Анализ использования лесов для заготовки древесины с 2012 по 2017 годы.

Социально-экономическое развитие Республики Тыва неразрывно связано с расширением и рациональным использованием природных ресурсов, важными из которых являются леса. Территория республики по природно-экономическим условиям разделена на четыре макрорайона: центральный, западный, восточный и южный. Макрорайонирование территории республики имеет следующую структуру:

центральный – промышленно-транзитный макрорайон с центром – г. Кызыл (Улуг-Хемский, Чеди-Хольский, Тандинский, Кызылский и Пий-Хемский кожууны);

западный – аграрный макрорайон с центром – г. Ак-Довурак (Бай-Тайгинский, Барун-Хемчикский, Дзун-Хемчикский, Чаа-Хольский, Сут-Хольский, Монгун-Тайгинский и Овюрский кожууны);

восточный – рекреационный макрорайон с лесозаготовливающей базой лесопромышленного комплекса республики с центром – сс. Тоора-Хем и Сарыг-Сеп (Тоджинский и Каа-Хемский кожууны);

южный – аграрный макрорайон с центром – с. Эрзин (Тес-Хемский, Эрзинский и Тере-Хольский кожууны).

Во всех лесничествах республики преобладают хвойные породы. В целом по республике лесосырьевой потенциал используется крайне недостаточно. Во многих ГКУ Республики Тыва (лесничествах) уровень использования расчетной лесосеки не превышает 6 процентов. В среднем по Республике Тыва расчетная лесосека используется на 5,4 процента.

Неразвитая магистральная транспортная инфраструктура, отдаленность внутренних рынков лесной продукции предопределили на всей территории республики отсутствие лесопромышленных производств.

Экспорт лесных ресурсов в соседние регионы и за границу не развит. Современная интенсивность заготовки древесины в лесах Республики Тыва не соответствует имеющимся ресурсам.

В настоящее время лесопромышленный комплекс Республики Тыва представлен юридическими лицами и индивидуальными предпринимателями. Основным сдерживающим фактором развития отраслей, производящих товары стала неразвитая транспортная инфраструктура.

Рост объемов заготовки древесины с 2012 по 2017 годы составил в 1,3 раза, тесть почти на 30,1 процента (с 122,9 тыс. куб. м до 160,0 тыс. куб.м).

В настоящий момент в республике действуют 6 договоров для заготовки древесины со сроком на 10 лет на площади 20,1 тыс. га, среднегодовой объем заготовки древесины по данным арендованным участкам составляет 16,6 тыс. куб. м.

В соответствии с Концепцией развития лесного хозяйства Российской Федерации приоритетным направлением в совершенствовании организации использования лесов является развитие арендных отношений.

0,91 процента площади лесов переданы в аренду (56,1 тыс. га). В настоящее время действует 197 договоров аренды, в том числе 6 договоров для заготовки древесины на площади 20,1 тыс. га с ежегодно допустимым объемом заготовки 16,6 тыс. куб.м.

На долю арендаторов, приходится 5,9 процента общего объема заготавливаемой древесины. Также в этом году было объявлено 18 аукционов по заключению договоров купли-продажи лесных насаждений.

По крупным месторождениям полезных ископаемых недропользователями получены лицензии на право разработки недр. Месторождения полезных ископаемых расположены на землях лесного фонда, как правило, в удаленной труднодоступной части, в неустроенной части (резервных лесах) ГКУ Республики Тыва «Тоджинское лесничество». Для разработки полезных ископаемых в 2017 году заключено всего 3 договора на общей площади 124,41 га:

- один договор с Артелью старателей «Ойна» на площади 77,8 га на территории ГКУ Республики Тыва «Тоджинское лесничество»;

- два договора с ООО «Тардан-Голд» на площади 46,61 га на территории ГКУ Республики Тыва «Каа-Хемское лесничество».

За период с 2012 по 2017 годы заключены 23 договора аренды лесных участков для заготовки пищевых лесных ресурсов площадью 39 364,0 га сроком на 10 лет, в том числе ГКУ Республики Тыва «Каа-Хемское лесничество» – 1418 га ООО «Дикоросы Хакасии», 329 га ИП Чертов А.А., ГКУ Республики Тыва «Тес-Хемское лесничество» – 2823 га ООО «Кедр экспорт», 11014 га ООО «Фрост», 11342 га ООО «Дары тайги», ГКУ Республики Тыва «Туранское лесничество» –33 га АУ «Туранское СпецЛХУ», ГКУ Республики Тыва «Тоджинское лесничество» – 12405 га ООО «Сибиряк».

Таблица № 1

Предоставлено лесных участков с 2012 по 2017 годы

Наименование показателей	Единица измерения	Предоставлено лесных участков в постоянное (бессрочное) пользование, аренду, безвозмездное срочное пользование					
		2012 г.	2013 г.	2014 г.	2015 г.	2016 г.	2017 г.
Заготовка пищевых лесных ресурсов и сбор лекарственных растений	га	29009	29009	11500	15580	39 364,0	56 751

Наименование показателей	Единица измерения	Предоставлено лесных участков в постоянное (бессрочное) пользование, аренду, безвозмездное срочное пользование					
		2012 г.	2013 г.	2014 г.	2015 г.	2016 г.	2017 г.
Ведение охотничьего хозяйства и осуществление охоты	га	16819,1	16819,1	16819,1	16819,1	16819,1	-
Ведение сельского хозяйства	га	1465,8	1511	1511	1511	1914,06	2096,66
Осуществление научно-исследовательской деятельности, образовательной деятельности	га	0,8	0,8	0,8	0,8	0,8	0,8
Осуществление рекреационной деятельности	га	96,9	96,9	79,7	82,7	88,35	124,726
Выполнение работ по геологическому изучению недр, разработка месторождений полезных ископаемых	га	1905,5	2830,7	2699,3	2784,3	3 116,10	3240,51
Строительство, реконструкция, эксплуатация линий связи, дорог	га	347,7	398,3	427,8	428,3	428,3	-
Осуществление религиозной деятельности	га	0,6	0,6	0,6	0,6	0,6	0,6
Итого		49 645,4					79 461,69

1.2. Анализ лесовосстановительных работ за период с 2012 по 2017 годы

Объем искусственного лесовосстановления (посадка лесных культур) сбалансирован с объемами сплошных рубок лесных насаждений. В связи с тем, что лесные насаждения произрастают разного возраста, а в первоочередную рубку должны назначаться насаждения спелые и перестойные с максимальным возрастом государственными учреждениями лесничествами назначаются и отводятся лесные насаждения в большей степени в выборочную рубку. При проведении выборочных рубках искусственное лесовосстановления (посадка культур) не требуется. В связи с отсутствием в республике крупных лесозаготовительных предприятий и спадом производства доля сплошных рубок, при которых требуется искусственное лесовосстановление крайне мала.

В 2017 году лесовосстановительные работы проведены на площади 6064 га, из них проведение мер содействия естественному возобновлению леса – 5600 га, создание лесных культур путем посадки – 464 га.

Состав фонда лесовосстановления Республики Тыва

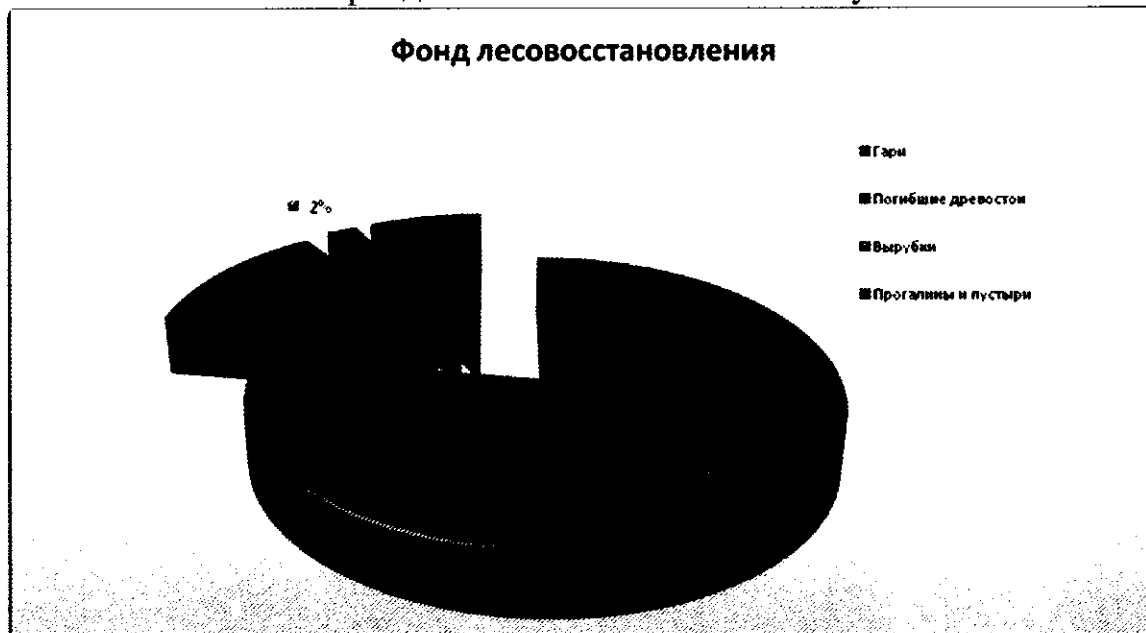


Таблица № 2

Анализ выполненных лесовосстановительных работ с 2012 по 2017 годы

Содержание работ	2012 г.	2013 г.	2014 г.	2015 г.	2016 г.	2017 г.
Посев леса (га)	0,5	0,5	0,5	0,6	1	1,3
Посадка леса (га)	422	420	424	444	444	464
Уход за лесными культурами (га)	690	320	840	1144	1152,7	1196
Подготовка почвы под лесные культуры (га)	420	210	650	444	464	468
Содействие естественному возобновлению (га)	3583	948	4600,6	5070	4200	5600
Выращивание посадочного материала га/тыс. шт.	729,8			1000	1000	1660
Закладка ПЛСУ (га)				20	20	5
Уход за ПЛСУ (га)				20	125	20
Заготовка лесных семян (кг)	600	300	200	100	350	500

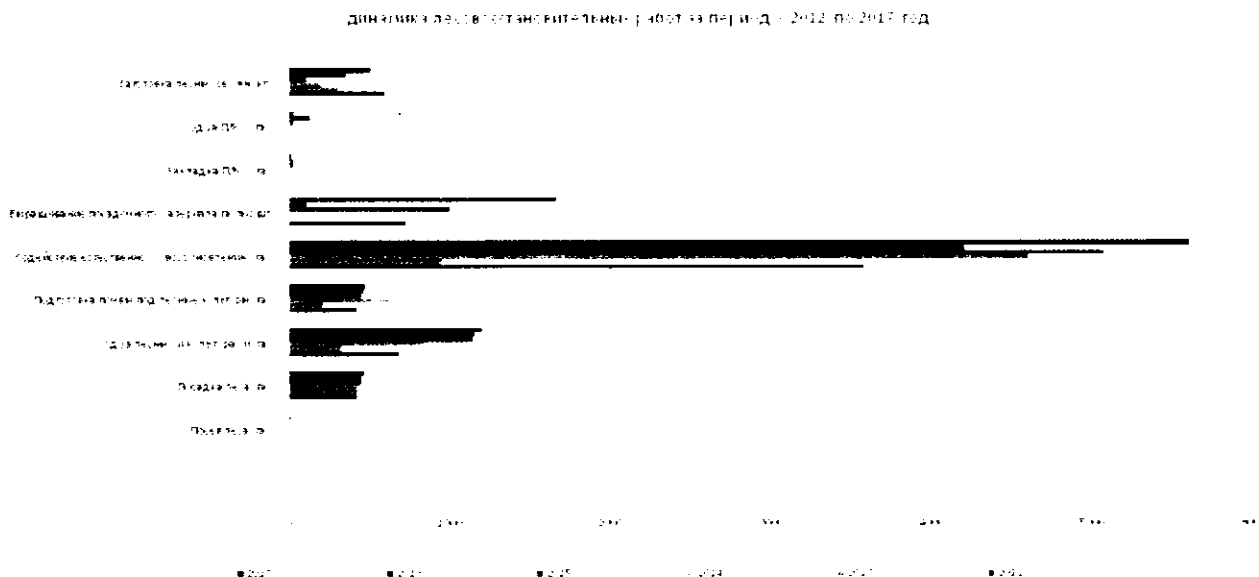


Таблица № 3

Мероприятия по защите лесов от вредных организмов

Наименование мероприятия	Единица измерения	Объемы по годам						
		2011 г.	2012 г.	2013 г.	2014 г.	2015 г.	2016 г.	2017 г.
Лесопатологическое обследование	га	15000	15000	15000	15000	15000	13500	15000
Выборочные санитарные рубки	га	920	922.5	979	1019	1019	1299	1299
Сплошные санитарные рубки	га	0	47	80	82	45	45	47
Очистка лесных насаждений от захламленности	га	1061	1113	1113	428	39	233,1	298
Локализация и ликвидация очагов вредных организмов при выполнении наземных работ (химическим методом)	га	26	16	16	16	16	14,4	16
Локализация и ликвидация очагов вредных организмов при выполнении наземных работ (биологическим методом)	га	800	980	980	0	0	0	0

1.3. Анализ противопожарных работ за период с 2011 по 2017 годы.

Охрана и защита лесов от пожаров, вредителей, незаконных рубок – одно из важнейших переданных полномочий.

В соответствии с Лесным планом Республики Тыва лесной фонд республики составляет 10 882,9 тыс. га и распределен на 2 зоны: зона авиационной охраны – 7 827,1 тыс. га (в том числе район применения наземных сил 1458 га и район авиационной охраны 6369,1 га) и зона космического мониторинга 1 уровня – 3 055,8 тыс. га.

Таблица № 4

Оперативность тушения лесных пожаров на землях лесного фонда Республики Тыва с 2010 по 2017 годы

Наименование показателя	По годам						
	2011 г.	2012 г.	2013 г.	2014 г.	2015 г.	2016 г.	2017 г.
Всего количество, возникших лесных пожаров на землях лесного фонда Республики Тыва, из них ликвидировано:	223	224	122	355	336	75	129
- в первые сутки	127 лесных пожаров (58 %)	89 лесных пожаров (40 %)	62 лесных пожаров (51 %)	116 лесных пожаров (32 %)	101 лесных пожаров (30,1 %)	38 лесных пожаров (50 %)	56 лесных пожаров (43,4 %)
- за двое суток	48 лесных пожаров (21 %)	47 лесных пожаров (21 %)	22 лесных пожаров (18 %)	48 лесных пожаров (13 %)	55 лесных пожаров (16,4 %)	13 лесных пожаров (17 %)	15 лесных пожаров (11,6 %)
- за трое суток и более	48 лесных пожаров (21%)	88 лесных пожаров (39%)	38 лесных пожаров- (31%)	192 лесных пожаров (54%)	180 лесных пожаров (53,5 %)	24 лесных пожаров (32 %)	58 лесных пожаров (45 %)

Минприроды Республики Тыва ведется работа по предупреждению возникновения лесных пожаров, путем:

1) проведения агитационной пропаганды – в течение всего пожароопасного сезона, а не только в весенний период и периоды высокого класса пожарной опасности, как показал анализ. Продолжить практику подворных обходов, заключения с чабанами соглашений о соблюдении правил пожарной безопасности в лесах;

2) вовлечения для проведения агитационной пропаганды представителей администраций муниципальных образований общественные организации, школьные лесничества, молодежные организации;

3) заключения с муниципальными образованиями соглашений о взаимодействии, с закреплением за ними лесных участков по охране лесов от пожаров;

4) своевременного выполнения противопожарных мероприятий в соответствие с государственными заданиями;

5) организации работы по выставлению совместных мобильных постов, проведение совместных рейдов с МВД по Республике Тыва, представителями администраций муниципальных образований, природоохранными организациями в течение всего пожароопасного сезона с целью предотвращения нарушений правил пожарной в лесах.

Это главные задачи, которые необходимо выполнять в целях предотвращения ситуации, сложившейся с лесными пожарами.

Кроме того, Минприроды Республики Тыва планируется добиться о пересмотре на федеральном уровне финансирования по тушению лесных пожаров. Так, поступающее финансирование выделяется на ведение работ в эксплуатационных лесах, в том числе и на тушения лесных пожаров, без учета проведения работ в резервных лесах и неустроенной части лесного фонда что приводит к дополнительным затратам, и как следствие к образованию кредиторской задолженности.

В 2017 году из 129 лесных пожаров возникли:

в защитных лесах 27 пожаров (21 процент) на площади 1284 га;

в эксплуатационных лесах 50 пожаров (38,7 процента) на площади 9691 га;

в резервных лесах 52 (40,3 процента) пожаров на площади 33968 га.

Учитывая ежегодный высокий класс пожарной опасности в республике, а также тот факт, что южная часть республики, граничащая с Монголией, не обеспечена противопожарной техникой, Минприроды Республики Тыва планируется создание пяти пожарно-химических станций (третьего типа) (далее – ПХС – 3 типа) в:

Тоджинском кожууне с дислокацией в с. Тоора-Хем;

Тес-Хемском кожууне с дислокацией в с. Самагалтай;

Дзун-Хемчикском кожууне с дислокацией в г. Чадане;

Барун-Хемчикском кожууне с дислокацией в с. Кызыл-Мажалык;

Тандинском кожууне с дислокацией в с. Бай-Хаак.

Кроме того, планируется создание двух авиационных отделений в Барун-Хемчикском и Эрзинском кожуунах.

В связи с чем, Минприроды Республики Тыва планирует в Рослесхозе выделить дополнительное финансирование в сумме 466,157 млн. рублей для приобретения лесопожарной и лесохозяйственной техники, противопожарного оборудования и инвентаря.

Также планируется проведение лесоустройства, в первую очередь, в неустроенной части и в лесах, где лесоустройство проводилось 20-30 лет назад.

В Республике Тыва 3,0 млн. га неустроенных лесов, расположенных в границах ГКУ Республики Тыва «Тоджинское лесничество». Это приводит к тому, что при тушении пожара, не зная лесорастительных условий, породного состава, сложно принять управленческие решения для его ликвидации. В дальнейшем невозможно посчитать ущерб, причиненный лесному хозяйству, а также передать в аренду лес-

ные участки на данной территории. На остальной территории лесоустройство проводилось в 1984-1987 годах, за исключением Каа-Хемского лесничества (2005 год).

Планируется увеличение кратности авиапатрулирования лесов до 1,34.

Для выполнения приказа Министерства природных ресурсов и экологии Российской Федерации от 15 ноября 2016 г. № 597 «Об утверждении Порядка организации и выполнения авиационных работ по охране лесов от пожаров и Порядка организации и выполнения авиационных работ по защите лесов» и обеспечения расчетной кратности авиационного патрулирования в зависимости от класса пожарной опасности в лесах Республики Тыва требуется 156,8 млн. рублей по расчетам, произведенным ФБУ «Дальневосточный научно-исследовательский институт лесного хозяйства».

В настоящее время кратность авиационного мониторинга пожарной безопасности в лесах составляет 0,13.

1.4. Осуществление федерального государственного лесного надзора (лесной охраны), федерального государственного пожарного надзора в лесах

Штатная численность должностных лиц, уполномоченных на осуществление федерального государственного лесного надзора (лесной охраны) на землях лесного фонда (далее – лесные инспектора), составила 145 чел., из них лесных инспекторов из органа исполнительной власти Республики Тыва в области лесных отношений – 17 чел. (или 11,8 процента), из лесничеств – 128 чел. (или 88,2 процента).

Фактическая численность лесных инспекторов на 1 января 2017 г. составила 145 чел. Однако согласно Нормативам патрулирования лесов должностными лицами, осуществляющими федеральный государственный лесной надзор (лесную охрану), утвержденных приказом Министерства природных ресурсов и экологии Российской Федерации от 21 января 2014 г. № 21, установлен норматив патрулирования лесов должностными лицами, осуществляющими федеральный государственный лесной надзор (лесную охрану), для Республики Тыва не более 25 тыс. га на одного государственного лесного инспектора.

Фактически в республике на одного государственного лесного инспектора приходится 75 тыс. га.

Таким образом, необходимое число государственных лесных инспекторов на территории Республики Тыва должно составлять 445 человек.

С учетом изложенного, Минприроды Республики Тыва планирует выделение дополнительного финансирования на увеличение численности лесных инспекторов.

При осуществлении федерального государственного лесного надзора (лесной охраны) в 2017 году выявлено 433 факта нарушений лесного законодательства, в том числе:

- нарушение правил пожарной безопасности (ст. 8.32 КоАП РФ) – 130;
- нарушение правил использования лесов (ст. 8.25 КоАП РФ) – 103;
- незаконная рубка (ст. 8.28 КоАП РФ) – 88 (по 6 протоколам вынесено определений о возвращении для устранения недостатков, выявленных в ходе рассмотрения);

- нарушение правил санитарной безопасности в лесах (ст. 8.31 КоАП РФ) – 69;
- самовольное занятие лесных участков (ст. 7.9 КоАП РФ) – 12;
- уничтожение или повреждение специальных знаков (ст. 7.2 КоАП РФ) – 1;
- по 30 случаям возбуждены уголовные дела (ст. 260 УК РФ).

Всего наложено административных штрафов на сумму 1169,6 тыс. рублей:

- на граждан – 1118,1 тыс. рублей;
- на должностных лиц – 51,5 тыс. рублей; (взыскано 30 тыс. рублей)
- на юридических лиц – 0.

Итого взыскано 470,9 тыс. рублей (40,2 процента от наложенных).

За 2017 год государственными лесными инспекторами ГКУ Республики Тыва «лесничества» и государственными лесными инспекторами отдела федерального государственного лесного надзора (лесной охраны), государственного пожарного надзора в лесах, охраны и защиты леса Госкомлеса Республики Тыва выявлено 118 случаев незаконной рубки леса объемом 842,0 куб. м, нанесенный ущерб лесному фонду Российской Федерации составил 4117,8 тыс. рублей, из них добровольно оплачено 488,1 тыс. рублей.

Из выявленных 118 случаев незаконных рубок по 88 случаям составлены административные протокола по ч. 1 ст. 8.28 КоАП Российской Федерации (незаконная рубка), где общий объем незаконно вырубленных деревьев составил 60,3 куб. м, нанесенный ущерб лесному фонду Российской Федерации – 135,0 тыс. рублей, из них добровольно оплачено 33,3 тыс. рубль. По остальным 30 случаям незаконной рубки леса предусматривается уголовная ответственность по ст. 260 Уголовного кодекса Российской Федерации (незаконная рубка лесных насаждений), где общий объем незаконно вырубленных деревьев составил 781,7 куб. м, нанесенный ущерб лесному фонду Российской Федерации – 3982,8 тыс. рублей, из них добровольно оплачено 428,9 тыс. рублей.

Государственными лесными инспекторами за 2017 год направлены 30 материалов по незаконным рубкам в органы внутренних дел Республики Тыва для расследования, из принятых материалов отказано в возбуждении уголовного дела по ст. 260 Уголовного кодекса Российской Федерации – 1.

Возбуждено 21 уголовное дело по ст. 260 Уголовного кодекса Российской Федерации незаконная рубка лесных насаждений, по 8 материалам проводится доследственная проверка.

За 2017 год к уголовной ответственности по ст. 260 Уголовного кодекса Российской Федерации привлечены 11 человек.

Таблица № 5

**Выявленные незаконные рубки лесных насаждений
на землях лесного фонда Республики Тыва**

Наименование показателя	В том числе по годам						
	2011 г.	2012 г.	2013 г.	2014 г.	2015 г.	2016 г.	2017 г.
1. Выявлено случаев незаконных рубок лесных насаждений, всего	81	76	117	121	102	131	118

в том числе совершенных не выявленными нарушителями	14	11	15	14	6	9	7
Наименование показателя	В том числе по годам						
2. Объем незаконно вырубленной древесины, куб.м, всего	1171	542	1028	1452	543	1083,6	842
в том числе не выявленными нарушителями, куб.м	252	263	692	1002	197	631,4	157,8
3. Нанесенный ущерб лесному хозяйству, тыс. рублей, всего	6389,3	3425,3	3602,9	4376,3	2791,2	5330,4	4117,8
в том числе не выявленными нарушителями, тыс. рублей		1582,8	1832,6	2307,7	2792,2	1182,8	1039

Обеспечение контроля за заготовкой и оборотом древесины

С целью пресечения и выявления нарушений, связанных с незаконной транспортировкой древесины, осуществляется постоянная работа стационарного поста ГИБДД в Пий-Хемском кожууне Республики Тыва.

Кроме того, контроль за транспортировкой древесины на автомобильных дорогах Республики Тыва осуществляется силами совместных мобильных групп в составе специалистов Минприроды Республики Тыва, ГКУ Республики Тыва «лесничество», сотрудников МВД по Республике Тыва (сотрудники ГИБДД, УЭБиПК).

В результате указанной работы в 2017 году государственными лесными инспекторами Республики Тыва проведено 35 рейдовых мероприятий, в том числе 9 рейдовых мероприятий совместно с сотрудниками МВД по Республике Тыва, осмотрено 35 единиц автотранспорта. На землях лесного фонда Республики Тыва всего 6 арендаторов, занимающихся заготовкой древесины. В 2017 году в связи с лесными пожарами в период с 24 апреля по 14 мая и с 22 июня по 13 июля на территории Республики Тыва два раза вводили особый противопожарный режим в лесах и один раз с 20 июня вводился режим чрезвычайной ситуации регионального характера в лесах Республики Тыва. В связи с этим все лесохозяйственные работы в лесу были приостановлены. Полный запрет посещения лесов гражданами и въезд автотранспорта.

За нарушение требований о наличии и правильности оформления сопроводительного документа при транспортировке древесины в 2017 году нарушений не выявлено, протоколы об административном правонарушении, предусмотренном ч. 5 ст. 8.28.1 КоАП Российской Федерации, государственными лесными инспекторами Республики Тыва и сотрудниками Управления ГИБДД МВД по Республике Тыва не составлялись.

Также проведено три обучающих семинара среди сотрудников Управления ГИБДД МВД по Республике Тыва по проверке (досмотру) транспортных средств и проверке правильности оформления сопроводительного документа при транспортировке древесины индивидуальными предпринимателями и юридическими лицами, занимающихся заготовкой древесины. В Республике Тыва не организована деятельность пунктов приема и отгрузки древесины.

2. Текущее состояние бюджета

На реализацию отдельных полномочий в области лесных отношений Рослесхозом выделялись Госкомлесу Республики Тыва в 2010 году финансовые средства в размере 28103,4 тыс. рублей, в 2017 году – 193489,2 тыс. рублей.

Таблица № 6

Наименование показателя	2010 г.	2011 г.	2012 г.	2013 г.	2014 г.	2015 г.	2016 г.	2017 г.
1. Расходы на обеспечение деятельности и осуществление мероприятий по ведению лесного хозяйства, всего	0,0	163 010,8	222 737,0	162 774,4	307 493,6	330 684,7	213 811,0	203016,6
в том числе за счет средств субвенций	0	162524,8	213944	150883,9	270 203,1	323 528,7	205 554,8	193 489,2
средств бюджета субъекта Российской Федерации	0	486	7764,9	8248	27 716,2	7 156,0	3 938,3	5 244,6
средств арендаторов	0	0			0,0	0,0	195,2	210,0
иных источников	0		1028,1	3642,5	9 574,3	0,0	4 122,8	4 072,8
из них: расходы на реализацию мероприятий - всего	28 103,4	114 644,6	144 215,1	78 833,1	264 974,1	239 196,7	127 568,8	104 989,2
в том числе за счет средств субвенций	5539,6	97316,25	138825	70422,6	231 182,3	239 196,7	123 250,8	100 706,4
средств бюджета субъекта Российской Федерации			4362	4768	24 217,5	0,0	0,0	0,0
средств арендаторов					0,0	0,0	195,2	210,0
иных источников	22563,8	17328,3	1028,1	3642,5	9 574,3	0,0	4 122,8	4 072,8
2. Доходы от использования лесов, поступающие в бюджетную систему Российской Федерации, всего	16 481,1	18 645,2	23 538,7	30 664,8	30 298,7	35 229,8	38 229,4	39 873,7
в том числе: в федеральный бюджет	12394	14658,4	19544,5	26441,9	26 725,8	33 285,1	35 907,2	37 550,3
в бюджет субъекта Российской Федерации	4 087,1	3 986,8	3 994,2	4 222,9	3 572,9	1 944,7	2 322,2	2 323,4
3. Процент выделенных средств субвенций федерального бюджета от доходов федерального бюджета за использование лесов, процентов	44,7	663,9	710,3	266,3	865,0	718,6	343,2	188,3

Наименование показателя	2010 г.	2011 г.	2012 г.	2013 г.	2014 г.	2015 г.	2016 г.	2017 г.
федерального бюджета за использование лесов, процентов								
4. Процент выделенных средств субъектом Российской Федерации от доходов субъекта Российской Федерации за использование лесов, процентов	0,0	0,0	109,2	112,9	677,8	0,0	0,0	0,0
5. Показатель доходности лесного хозяйства субъекта Российской Федерации (отношение общего значения доходов (стр. 300) к общему значению расходов на реализацию мероприятий (стр. 200), процентов	58,6	16,3	16,3	38,9	11,4	14,7	30,0	53,2

3. Доходы от использования лесов

Республика Тыва является традиционным аграрным и приграничным регионом Российской Федерации с неразвитой лесной промышленностью. Доходы от использования лесов составляют менее 1 процента от всех налоговых и неналоговых доходов бюджета республики.

В 2017 году общая сумма лесного дохода составила 49,6534 млн. рублей, из них 46,5193 млн. рублей поступили в федеральный бюджет и 3,1341 млн. рублей – в республиканский бюджет Республики Тыва.

Таблица № 7

Динамика поступлений лесного дохода за период с 2012 по 2017 годы

(тыс. рублей)

Годы	План		Факт	
	республиканский бюджет	федеральный бюджет	республиканский бюджет	федеральный бюджет
2012 год	4868	18053	3994,2	19544,5
2013 год	3958,1	18608	4 222,9	19 651,2
2014 год	4105	20 452	3572,9	26725,8
2015 год	4108	27 622	1944,7	31340,4
2016 год	2732	27947	2842,9	34069
2017 год	3020	37 565	3131,7	46519,3

Диаграмма поступлений лесного дохода за период с 2012 по 2017 годы

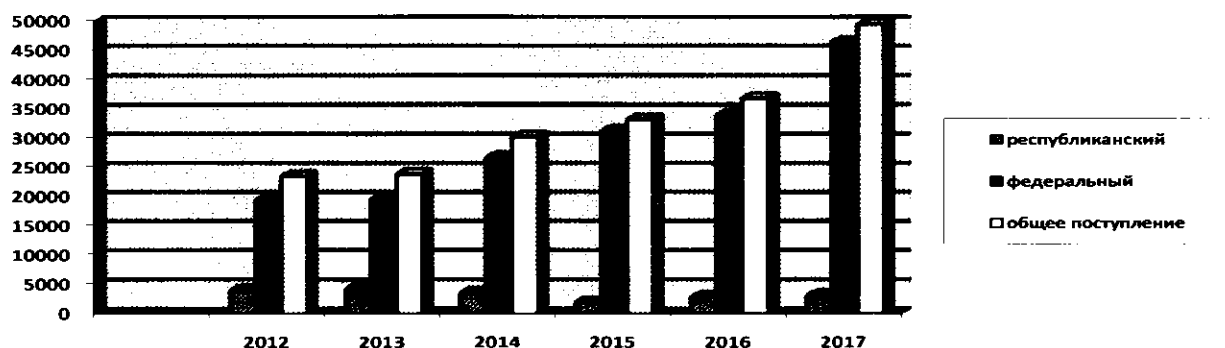


Таблица № 8

Структура доходов от использования лесов
Республики Тыва с 2010 по 2017 годы

Наименование показателя	2012 г.	2013 г.	2014 г.	2015 г.	2016 г.	2017 г.
1. Плата за использование лесов, в том числе:	23538,7	23874,1	30298,7	33285,1	36911,9	47317,6
- заготовка древесины:						
сплошные рубки;	1872,6	691,4	691,5	383,6	280	633,9
выборочные рубки;	4495,3	4902,4	4880,5	2564,3	4082,8	4737,9
- заготовка живицы;	х	х	х	х	х	х
- заготовка пищевых лесных ресурсов и сбор лекарственных растений;	967,7	981,2	186,2	1028,5	5253,1	7834,8
- осуществление видов деятельности в сфере охотничьего хозяйства;	1,7	1,2	0,6	1,2	0,6	0,7
- заготовка и сбор недревесных лесных ресурсов;	0,7	0,4	х	х	14,3	-
- ведение сельского хозяйства;	5,9	125,1	6,5	6,3	7,6	169,1
- осуществление научно-исследовательской деятельности, образовательной деятельности;	1,8	1,8	1,8	1,9	2	2,1
- осуществление рекреационной деятельности;	513,9	587,4	418,3	382,2	293,1	766
- выращивание лесных плодовых, ягодных декоративных растений, лекарственных растений	-	-	-	-	-	14
- создание лесных плантаций и их эксплуатация;	0,1	-	6,1	х	4	Х

Наименование показателя	2012 г.	2013 г.	2014 г.	2015 г.	2016 г.	2017 г.
- строительство, реконструкция, эксплуатация линейных объектов;	185,2	1020,5	1142,2	2248,2	2799,6	2771,8
- выполнение работ по геологическому изучению недр, разработка месторождений полезных ископаемых.	13810,6	14448,7	20997,8	24917,6	22396,1	30387,3
2. Прочие доходы, из них:	1683,2	1188,9	1947,4	1751,1	1778,7	2335,3
- прочие поступления от денежных взысканий (штрафов) и иных сумм в возмещение ущерба, зачисляемые в федеральный бюджет;	797,7	634,2	947,3	675,6	791	1179,7
- денежные (взыскания) штрафы за нарушение лесного законодательства, установленное на лесных участках, находящихся в федеральной собственности	882,9	548,2	992,5	1074,0	985,1	1155,6

Основным источником дохода от использования лесов по итогам 2012-2017 годов является выполнение работ по геологическому изучению недр, разработка месторождений полезных ископаемых, от данного вида использования поступает 60,6 процента всех доходов лесного хозяйства республики.

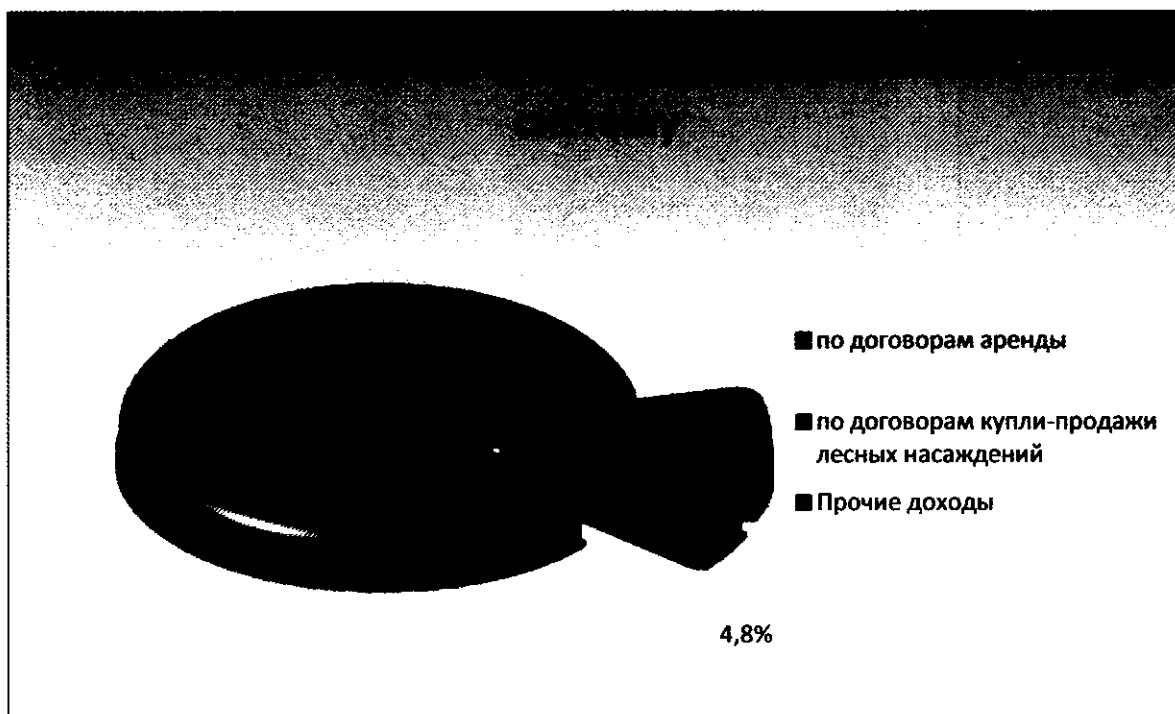


Рис.6 – Структура поступления платежей с 2012 по 2017 годы

Анализ структуры поступления платежей с 2012 по 2017 годы в приведенном рисунке показал, что 85,1 процента поступлений составляет плата за использование лесов по договорам аренды лесных отношений.

Приложение № 2
к Стратегии развития лесного
хозяйства Республики Тыва
на период до 2030 года

ПОКАЗАТЕЛИ
реализации Стратегии развития лесного хозяйства
Республики Тыва на период до 2030 года

Наименование индикатора и показателя	2017 г. (факт)	2020 г.	2025 г.	2030 г.
Лесистость территории субъекта, процентов	49,7	49,7	49,7	49,7
Отношение фактического объема заготовки древесины к установленному допустимому объему изъятия древесины, процентов	7	7,5	11	16
Доля площади земель лесного фонда, переданных в пользование, в общей площади земель лесного фонда, процентов	0,6	0,8	1,1	1,5
Повышение объема платежей в бюджетную систему Российской Федерации от использования лесов, расположенных на землях лесного фонда, до уровня 5,6 рубля в расчете на 1 га земель лесного фонда	3,7	4	4,9	5,6
Протяженность противопожарных лесных дорог, построенных за год, км	71	80	90	100
Доля лесных пожаров, ликвидированных в течение первых суток с момента обнаружения, в общем количестве лесных пожаров, процентов	50	56	58	60
Сокращение объема незаконных рубок по отношению к объему таких рубок в предыдущем году, куб.м	1083	800	600	400
Отношение площади лесов, на которых были проведены санитарно-оздоровительные мероприятия, к площади погибших и поврежденных лесов, процентов	70	70	75	80
Лесовосстановление, тыс. га	4644	6060	6363	6681