



**КОМИТЕТ ПО ОХРАНЕ И ИСПОЛЬЗОВАНИЮ ОБЪЕКТОВ КУЛЬТУРНОГО
НАСЛЕДИЯ РЕСПУБЛИКИ СЕВЕРНАЯ ОСЕТИЯ-АЛАНИЯ**

П Р И К А З

«01» апреля 2024 г.

№ 110

г. Владикавказ

**Об утверждении предмета охраны
объекта культурного наследия регионального значения «Склеп
Дзукаевых», расположенного по адресу: Республика Северная Осетия-
Алания, Ирафский район, с. Галиат**

Руководствуясь Федеральным законом от 25 июня 2002 года № 73-ФЗ «Об объектах культурного наследия (памятниках истории и культуры) народов Российской Федерации» и Законом Республики Северная Осетия-Алания от 24 августа 2005 года № 53-РЗ «О сохранении, использовании и государственной охране объектов культурного наследия (памятников истории и культуры) народа Республики Северная Осетия-Алания», **приказываю:**

1. Утвердить предмет охраны объекта культурного наследия регионального значения «Склеп Дзукаевых», расположенного по адресу: Республика Северная Осетия-Алания, Ирафский район, с. Галиат, согласно приложению.

2. Контроль исполнения настоящего приказа оставляю за собой.

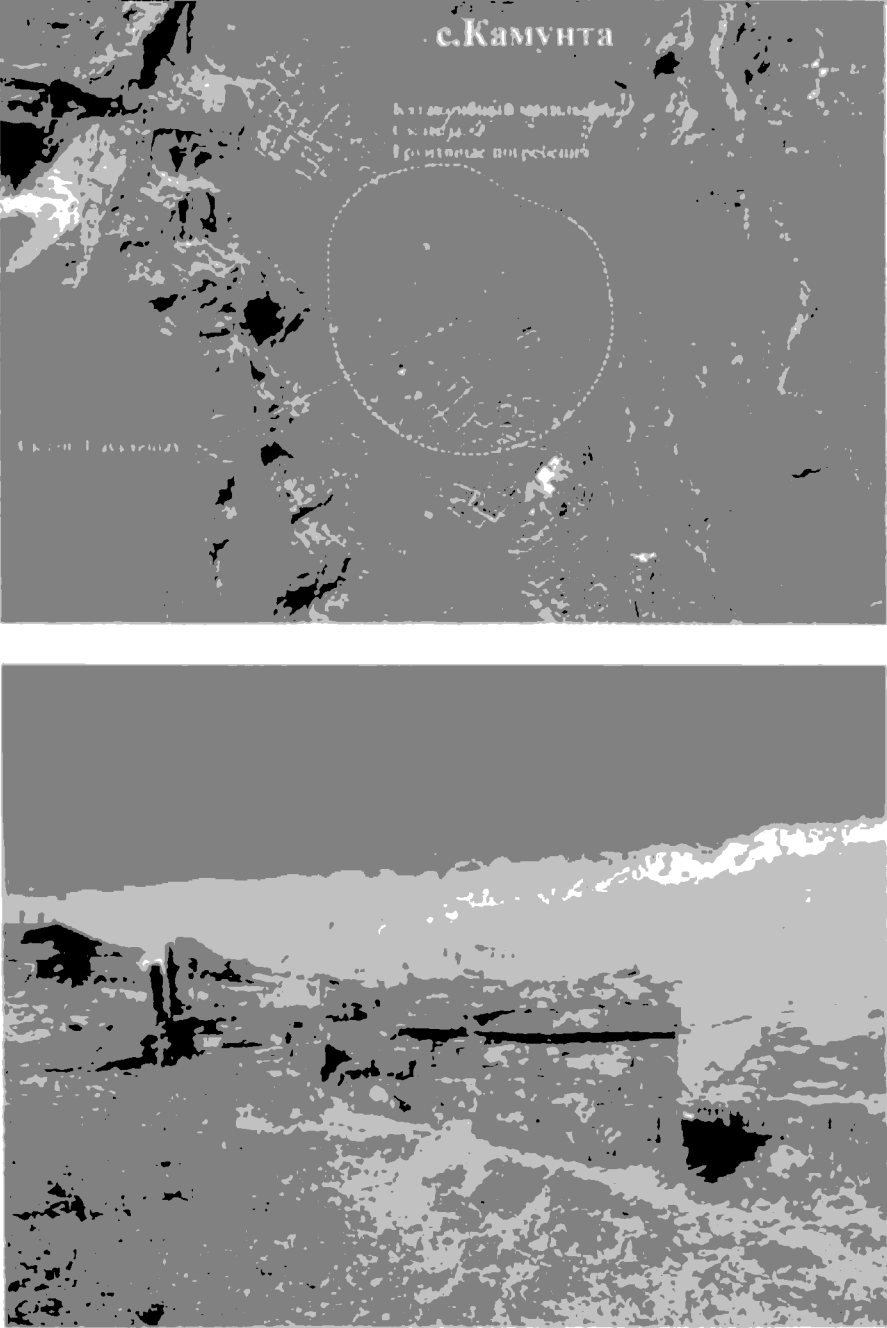
Председатель Комитета

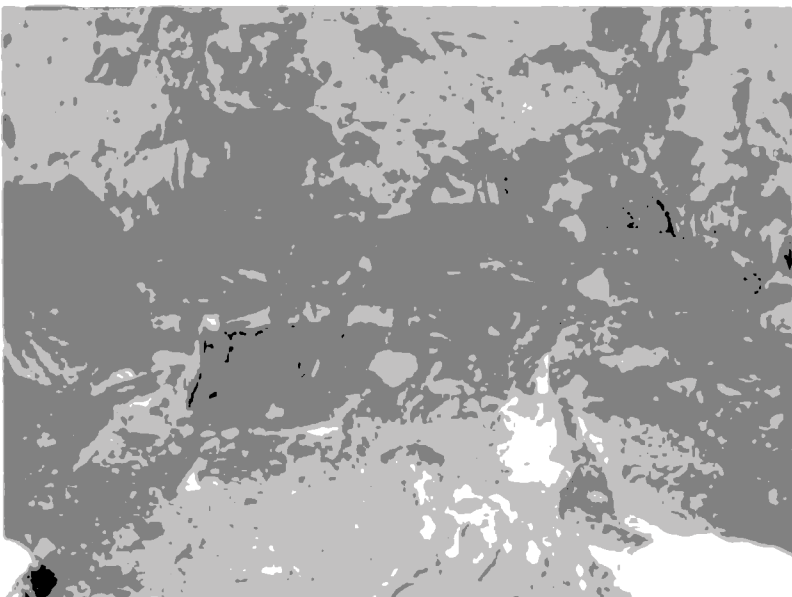

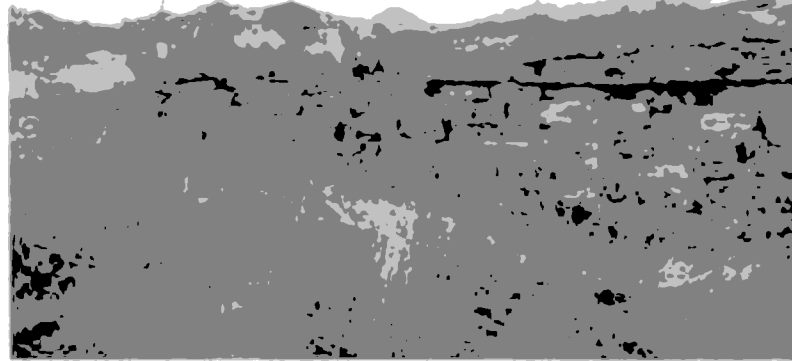
А. Галуев

Администрация Главы РСО-Алания и
Правительства РСО-Алания
ЗАРЕГИСТРИРОВАНО
«3» 04 24 г.
№ 0081-24-2

Предмет охраны
объекта культурного наследия регионального значения «Склеп Дзукаевых»,
расположенного по адресу: Республика Северная Осетия-Алания, Ирафский
район, с. Галиат.

Предметом охраны объекта культурного наследия регионального значения «Склеп Дзукаевых», расположенного по адресу: Республика Северная Осетия-Алания, Ирафский район, с. Галиат, является.

№ п/п	Элементы предмета охраны	Фотография
1.	<p>Композиционная значимость склепа в структуре некрополя. Склеп расположен в центральной части обширного некрополя, оставшегося между средневековых кварталов селения и частично поглощенного ими. Координаты склепа в системе WGS 84: N 42°54'37.38"; E 43°51'05.62". На некрополе катакомбные погребения, захоронения в грунте, башенный, наземные и полуподземные склепы, каменные стелы и другие надгробные сооружения;</p>	 <p>с. Камунта</p> <p>Вид с юга</p>

<p>2.</p>	<p>Археологические недвижимые и движимые объекты, содержащиеся в склепе и под ним (погребальные и поминальные конструкции, антропологические и остеологические материалы, археологические предметы, следы погребальных и поминальных ритуалов);</p>	 <p>Пол камеры</p>
<p>3.</p>	<p>Сохранившиеся конструкции склепа;</p>	
<p>4.</p>	<p>Материал, из которого построен склеп, – известняковые, гранитные блоки, булыжник, ломаный пластинчатый сланец (цветовая гамма – оттенки серого и коричневого);</p>	
<p>5.</p>	<p>Характер кладки – бутовая на известковом растворе, с хаотичной перевязкой швов;</p>	<p>Вид с северо-востока</p>
<p>6.</p>	<p>Характер и состав обмазки фасада. Сохранились фрагменты известковой обмазки цвета светлой охры;</p>	 <p>Вид с юга.</p>

7.

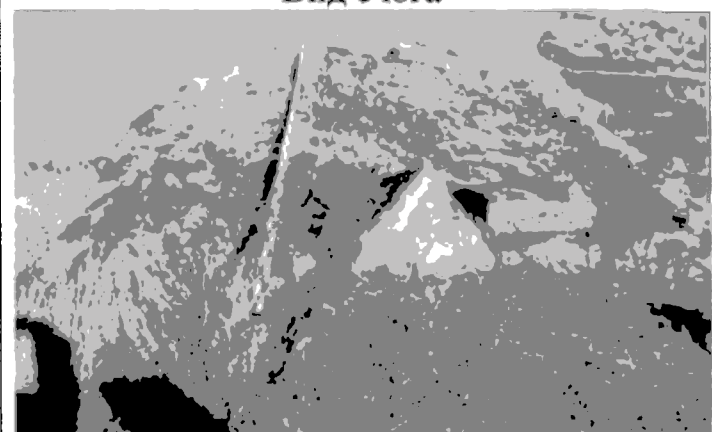
Типологические характеристики, включая объемно-планировочное решение и фасад. Склеп полуподземный, прямоугольный в плане, сложен на известковом растворе. Все стены возведены выше уровня поверхности. Поверхности стен плоские. Лаз прямоугольной формы в восточной стене, главный фасад завершает лучковый полуфронтон. По верху фасадов имеется козырек из каменных плит, выступающий на 0,10-0,15 м. Западную стену венчает посередине треугольный каменный блок. Перекрытие слабо выраженное двускатное, покатое, задерновано. Фасады и камера были обмазаны известковым раствором. На крупных каменных блоках на главном и южном фасадах выбиты символические изображения. На уцелевших фрагментах известковой обмазки главного фасада, правее лаза, имеются пигментные пятна, следы рисунка – прориси окружной формы. Ложный свод камеры перекрыт 4-мя массивными плитами, ширина свода 1,2 м. Пол камеры вымощен каменными плитами. Внизу еще одна камера, разделенная перегородкой на 2 одинаковые части, в неё из основной камеры ведет горизонтальный подпрямоугольный лаз;



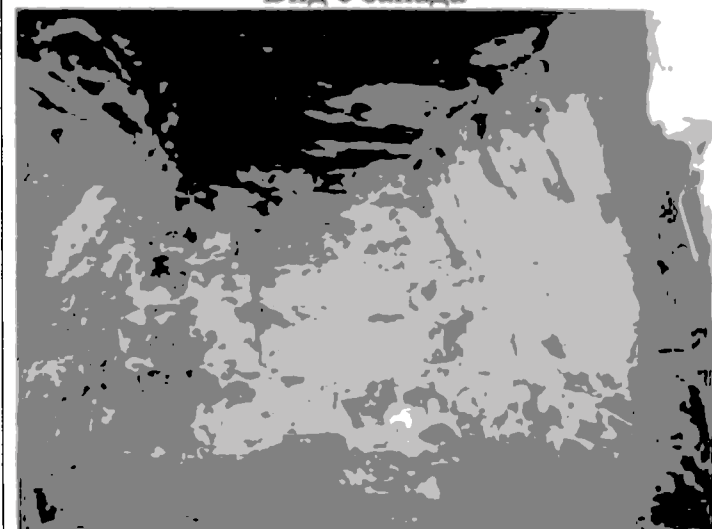
Вид с востока





Вид с юга



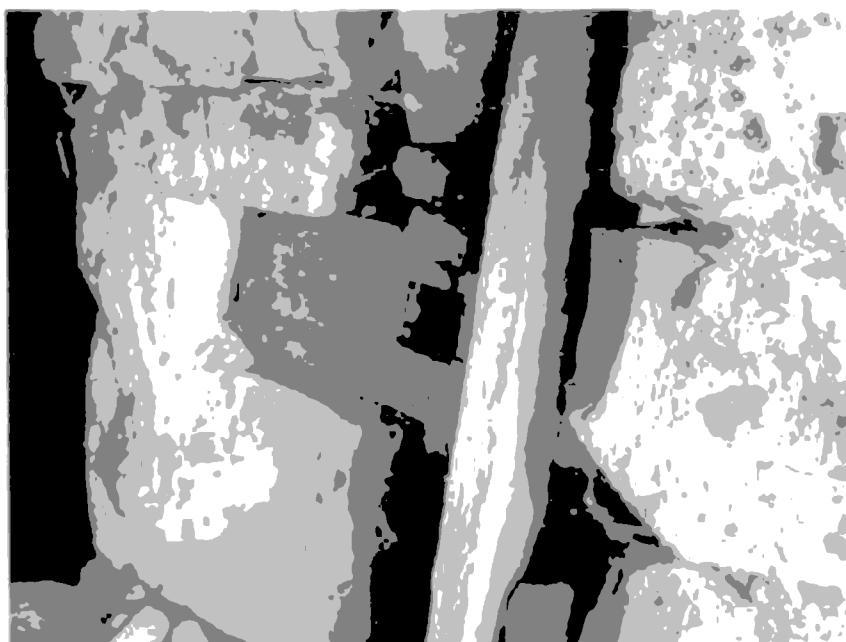
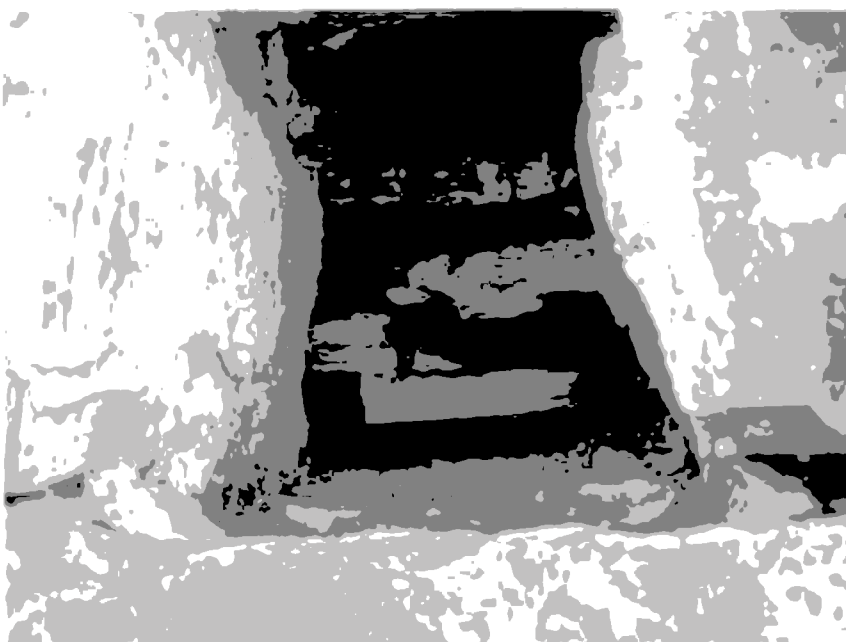
Вид с запада



Камера

8.	<p>Основные габариты склепа: ширина главного фасада – 3,4 м, длина по южному фасаду – 4,4 м, высота с фронтоном – 2,7 м, толщина стены 0,8 м;</p>	
9.	<p>Лаз, его форма, размеры, расположение. В восточной стене на высоте 0,45 м от уровня земли устроен прямоугольный лаз, ширина лаза – 0,47 и 0,60 (м), высота – 0,58 и 0,67 (м) (снаружи и изнутри соответственно);</p>	<p style="text-align: center;">Вид с востока</p>
10.	<p>Ниша для доступа к запорному устройству справа от лаза, её форма, размеры, расположение;</p>	 <p style="text-align: center;">Вид с юга</p>

11. Сохранившиеся в проеме лаза и нише замкового устройства деревянные элементы заполнения лаза и запорного механизма;



12. Каменные блоки с выбитыми на них изображениями на главном и южном фасадах;

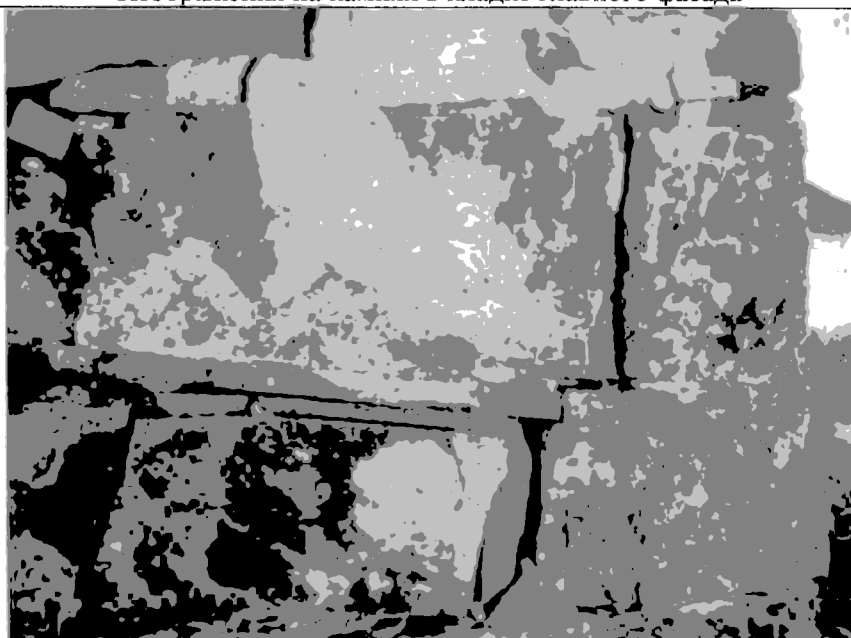


Изображения на угловом камне со стороны южной стены

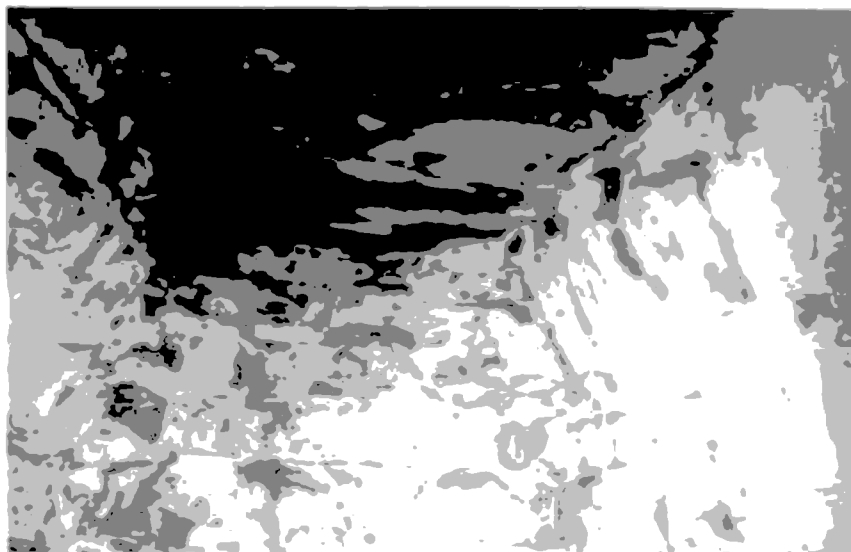


Изображения на камнях в кладке главного фасада

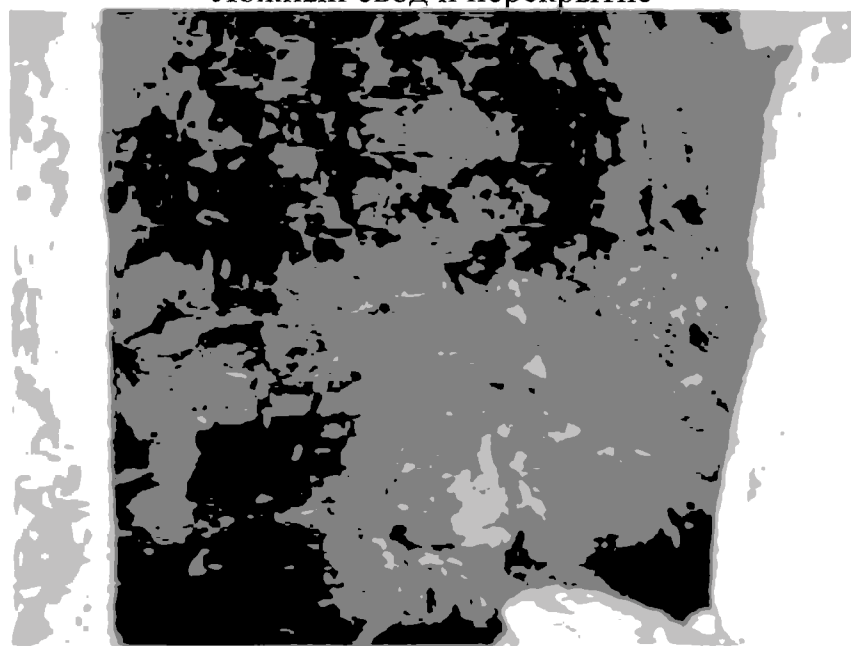
13. Фрагменты известковой обмазки главного фасада со следами рисунка (пигментными пятнами) – прориси окружной формы;



14. Внутренние архитектурно-конструктивные элементы склепа. Камера склепа имеет ложносводчатое устройство. Свод перекрыт 4-мя массивными сланцевыми плитами. Длина камеры – 3 м, ширина – 2,3 м, высота – 1,65 м; лаз отстоит от пола камеры на 0,45 м ширина гребня «ложного» свода – 1,2 м. Пол камеры вымощен каменными плитами, внизу еще одна камера, разделенная перегородкой на 2 одинаковые части (ширина – 0,8 м, длина – 2,6 м, глубина – 0,7 м), в неё из основной камеры ведет горизонтальный подпрямоугольный лаз.



Ложный свод и перекрытие



Пол камеры, лаз в нижнюю камеру

Сведения, составляющие описание предмета охраны, могут быть уточнены и дополнены в результате последующих историко-архивных, археологических и научных изысканий.