



**КОМИТЕТ ПО ОХРАНЕ И ИСПОЛЬЗОВАНИЮ ОБЪЕКТОВ КУЛЬТУРНОГО  
НАСЛЕДИЯ РЕСПУБЛИКИ СЕВЕРНАЯ ОСЕТИЯ-АЛАНИЯ**

**П Р И К А З**

«21» ноября 2023 г.

№ 251

г. Владикавказ

**Об утверждении предмета охраны  
объекта культурного наследия регионального значения «Усадьба  
А.П. Долгова. Литер А, А-1. 1906 г.», расположенного по адресу: Республика  
Северная Осетия-Алания, г. Владикавказ, ул. Тамаева, 49**

Руководствуясь Федеральным законом от 25 июня 2002 года № 73-ФЗ «Об объектах культурного наследия (памятниках истории и культуры) народов Российской Федерации» и Законом Республики Северная Осетия-Алания от 24 августа 2005 года № 53-РЗ «О сохранении, использовании и государственной охране объектов культурного наследия (памятников истории и культуры) народа Республики Северная Осетия-Алания», приказываю:

1. Утвердить предмет охраны объекта культурного наследия регионального значения «Усадьба А.П. Долгова. Литер А, А-1. 1906 г.», расположенного по адресу: Республика Северная Осетия-Алания, г. Владикавказ, ул. Тамаева, 49, согласно приложению 1.

2. Контроль исполнения настоящего приказа оставляю за собой.

Председатель Комитета

А. Галуев



Администрация Главы РСО-Алания и  
Правительства РСО-Алания  
ЗАРЕГИСТРИРОВАНО

23 ноября 2023 г.

№ 0339-23-2

**Предмет охраны**  
**объекта культурного наследия регионального значения «Усадьба**  
**А.П. Долгова. Литер А, А-1. 1906 г.», расположенного по адресу: Республика**  
**Северная Осетия-Алания, г. Владикавказ, ул. Тамаева, 49**

Предметом охраны объекта культурного наследия регионального значения «Усадьба А.П. Долгова. Литер А, А-1. 1906 г.», расположенного по адресу: Республика Северная Осетия-Алания, г. Владикавказ, ул. Тамаева, 49, являются:

№ п/п	Элементы предмета охраны	Фотографии
1.	Местоположение и градостроительные характеристики, расположение относительно красной линии застройки, его роль в композиционно-планировочной структуре квартала и исторической застройки г. Владикавказ;	
2.	Объемно-пространственная композиция двухэтажного здания сложной конфигурации, включая высотные отметки по всему периметру исторической части фасадов;	



3. Абрис (контур крыши) по  
всему периметру  
исторической части  
фасадов;





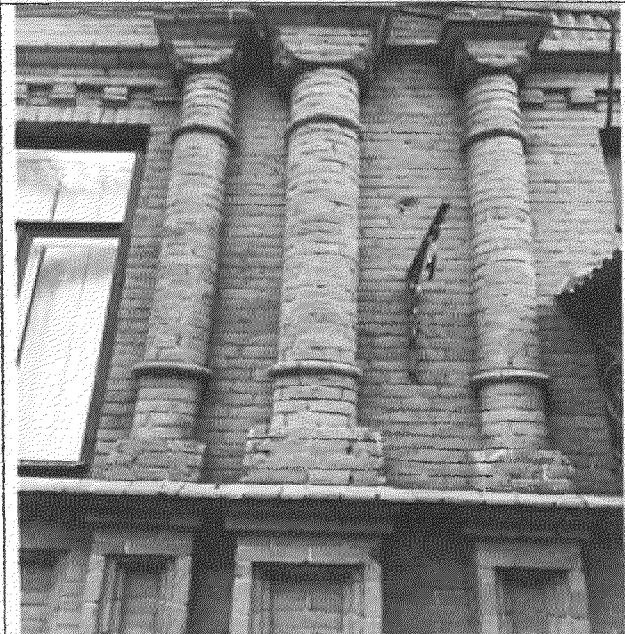
4. **Материал и характер отделки фасадной поверхности, включая форму и исторические размер оконных проемов, пластика кирпичной кладки и элементов, включая декор по всему фронту фасада по ул. Тамаева;**



5. Капитальные стены, их конструкции и материал по всему периметру исторической части фасада;



6. Композиция архитектурно-художественное оформление фасадов по фронту ул. Тамаева;








7. Местоположение входа в здание с восточной стороны здания;



8 Местоположение въезда с восточной стороны здания





		
<p>9.</p>	<p>Высотные отметки, материал и пластика аттика по фронту ул. Тамаева;</p>	
<p>10</p>	<p>Рисунок и габариты арки въездных ворот с восточной стороны здания;</p>	

11

Колористическое решение  
всех  
фасадных  
поверхностей исторической  
части



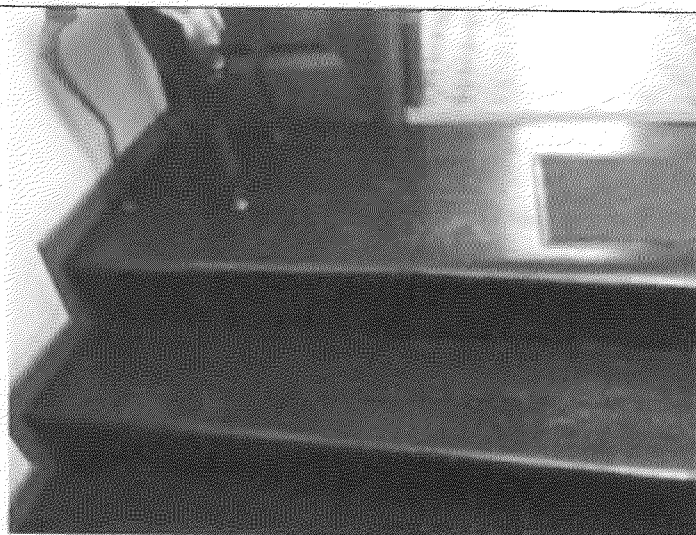


<p>12. <b>Материал и рисунок входных ступеней с восточной стороны здания</b></p>	 A black and white photograph showing a set of three stone steps leading up to a dark, possibly wooden, double door. The steps are made of light-colored, rectangular stone blocks. The building's facade is made of rough-hewn stone. To the left of the door, there is a small, square window opening. The overall style is traditional and somewhat rustic.
<p>13. <b>Материал и рисунок оконных переплетов в оконных проемах фасадов;</b></p>	 A black and white photograph of a window set within a stone facade. The window has a dark, possibly metal, frame with a decorative, arched top section. The stone around the window is arranged in a pattern, with two prominent vertical pilasters on either side. The pilasters have a textured, cylindrical appearance. The window is set in a recessed area of the facade. The overall style is classical or neoclassical.

14. **Материал и рисунок  
входной двери;**



15. **Материал и рисунок  
ступеней в тамбуре;**





16. **Материал и рисунок  
облицовки цокольной части  
с восточной стороны  
здания;**



17. Материал и рисунок оконных ставен в оконных проемах фасадов;



<p>18. Металлические элементы и рисунок козырька над входной дверью;</p>	
<p>19. Кирпич с клеймом «Грозмани» в кладке стены по ул. Тамаева.</p>	

Сведения, составляющие описание предмета охраны, могут быть уточнены и дополнены в результате последующих историко-архивных, археологических и научных изысканий.