

**КОМИТЕТ ПО ОХРАНЕ И ИСПОЛЬЗОВАНИЮ ОБЪЕКТОВ КУЛЬТУРНОГО
НАСЛЕДИЯ РЕСПУБЛИКИ СЕВЕРНАЯ ОСЕТИЯ-АЛАНИЯ**

П Р И К А З

«07» сентября 2023 г.

№ 192

г. Владикавказ

**Об утверждении предмета охраны
объекта культурного наследия регионального значения «Доходный дом
Я.И. Славко. Литер А, а, а-1. 1885 г.», расположенного по адресу:
Республика Северная Осетия - Алания, г. Владикавказ, ул. Тамаева, 37**

Руководствуясь Федеральным законом от 25 июня 2002 года № 73-ФЗ «Об объектах культурного наследия (памятниках истории и культуры) народов Российской Федерации» и Законом Республики Северная Осетия-Алания от 24 августа 2005 года № 53-РЗ «О сохранении, использовании и государственной охране объектов культурного наследия (памятников истории и культуры) народа Республики Северная Осетия-Алания», **приказываю:**

1. Утвердить предмет охраны объекта культурного наследия регионального значения «Доходный дом Я.И. Славко. Литер А, а, а-1. 1885 г.», расположенного по адресу: Республика Северная Осетия - Алания, г. Владикавказ, ул. Тамаева, 37, согласно приложению 1.
2. Контроль исполнения настоящего приказа оставляю за собой.

Председатель Комитета

А. Галуев

Администрация Главы РСО-Алания и
Правительства РСО-Алания

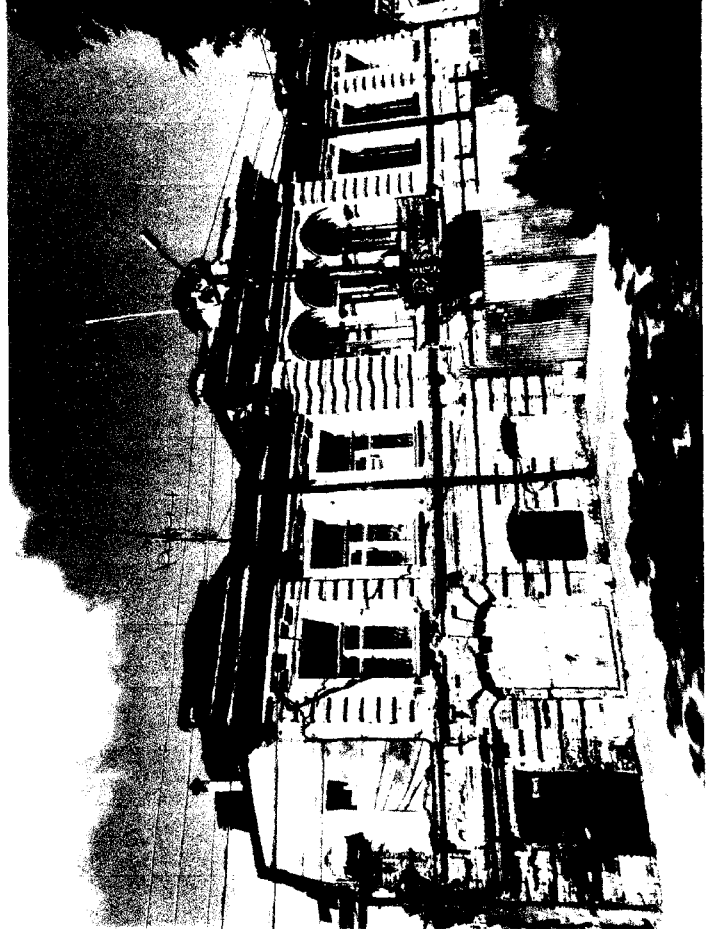
ЗАРЕГИСТРИРОВАНО

12 09 2023 г.

№ 0272-23-2

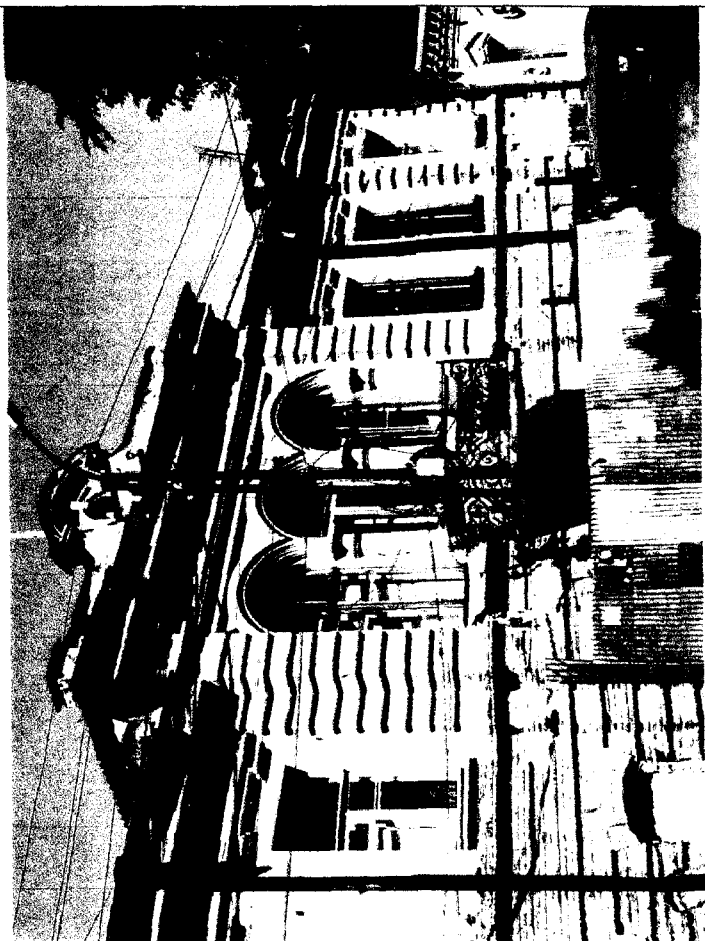
Предмет охраны
объекта культурного наследия регионального значения «Доходный дом
Я.И. Славко. Литер А, а, а-1. 1885 г.», расположенного по адресу:
Республика Северная Осетия - Алания, г. Владикавказ, ул. Тамаева, 37

Предметом охраны объекта культурного наследия регионального значения «Доходный дом Я.И. Славко. Литер А, а, а-1. 1885 г.», расположенного по адресу: Республика Северная Осетия - Алания, г. Владикавказ, ул. Тамаева, 37, являются:

№ п/п	Элементы предмета охраны	Фотографии
1.	Местоположение и градостроительные характеристики, расположение относительно красной линии застройки, его роль в композиционно-планировочной структуре квартала и исторической застройки г. Владикавказа;	

2.

Объемно-пространственная композиция двухэтажного здания сложной конфигурации, включая высотные отметки по всему периметру исторической части фасадов;



3.

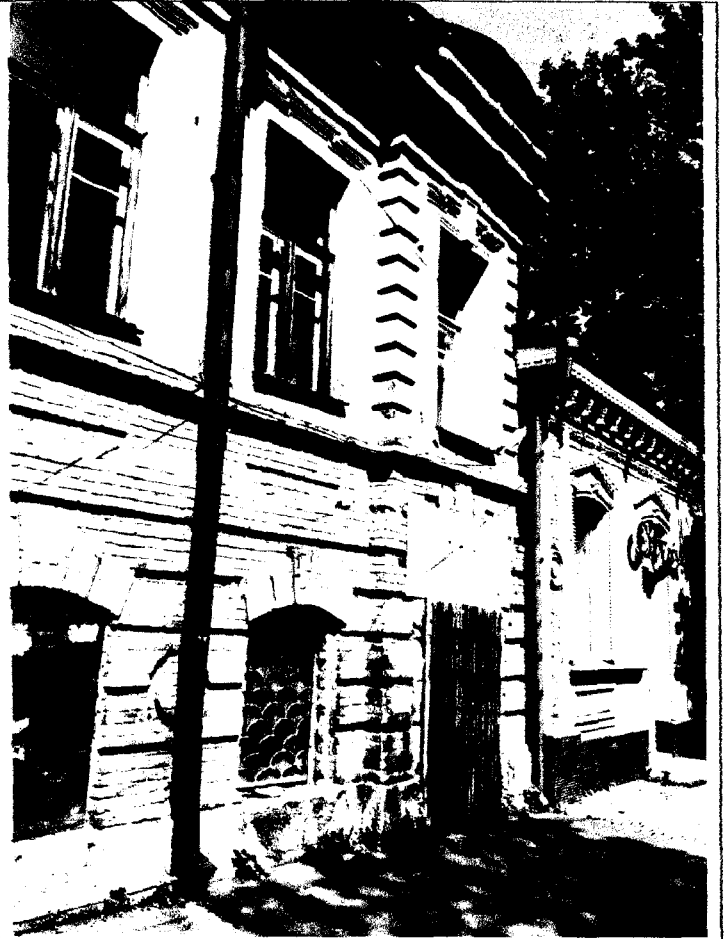
Абрис (контур крыши) по всему периметру исторической части фасадов;



4. Материал и характер отделки фасадной поверхности, включая форму, размер оконных проемов, пластика кирпичной кладки и элементов, включая декор на момент возникновения объекта, по всему фронту восточного и южного фасадов;

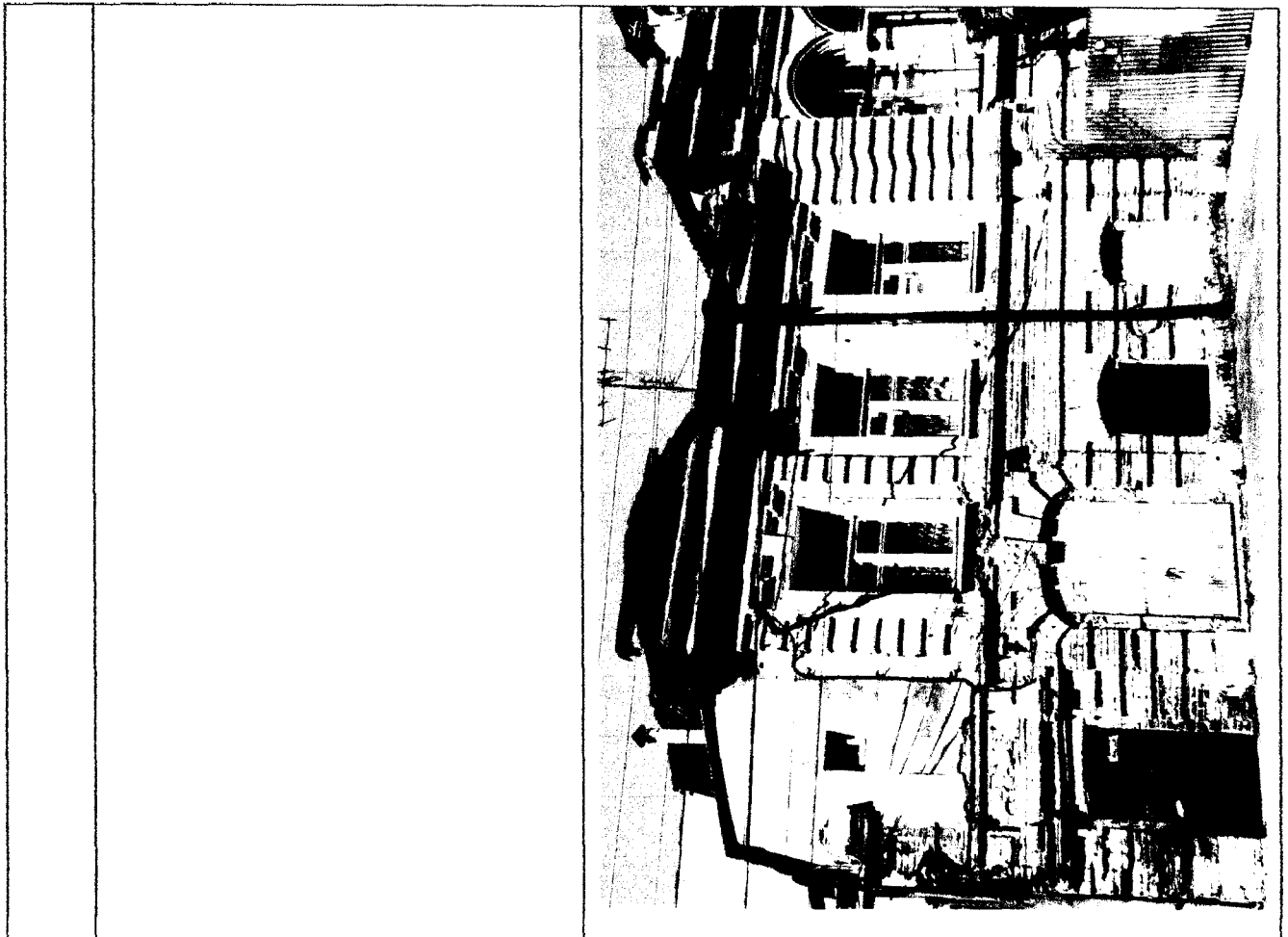


5. Капитальные стены, их конструкции и материал по всему периметру исторической части здания;



6. Композиция и архитектурно-художественное оформление фасадов в первоначальном виде по фронту ул. Тамаева;





7. Колористическое решение всех фасадных поверхностей по всему периметру исторической части здания в их первоначальном исполнении;

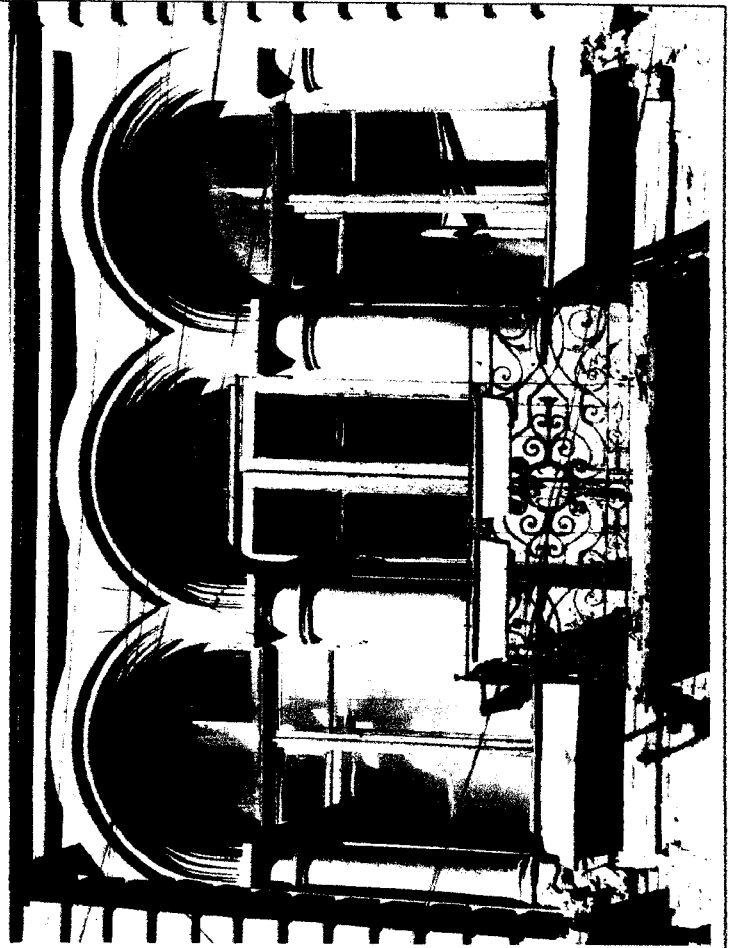


8. Местоположение входов в здание с восточной стороны здания;



9.

Балкон с восточной стороны здания;

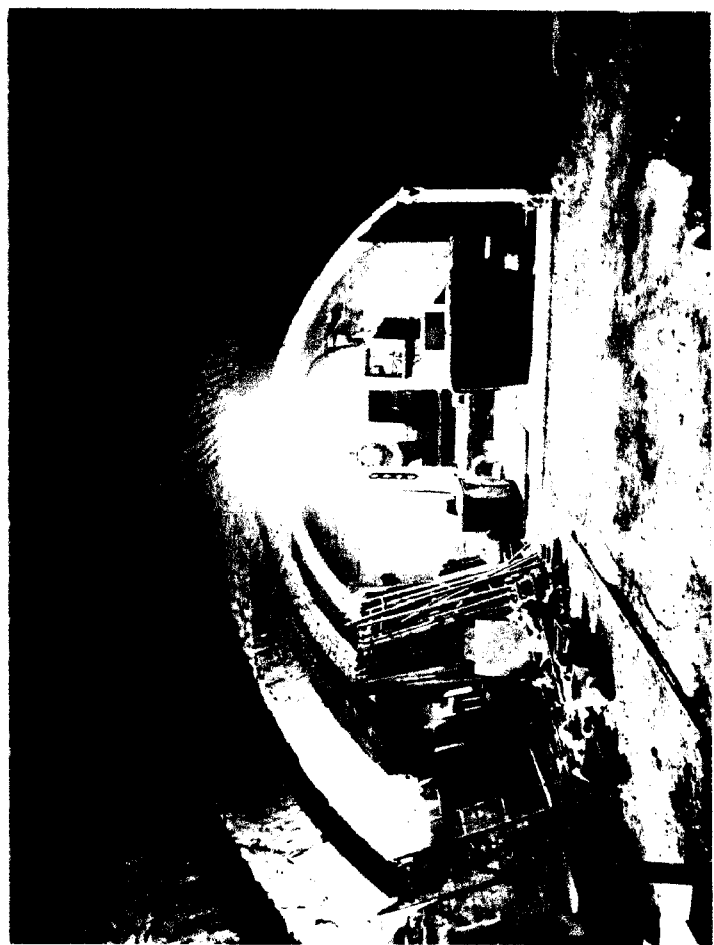




10.

Металлические элементы ограждения балкона;



11. **Материал, конструкции и рисунок сводов подвального этажа;**



<p>12.</p>	<p>Материал и пластический рисунок центральной части фасада по ул. Тамаева;</p>	 A black and white photograph showing the central part of a building's facade. It features three arched windows with decorative moldings. Above the windows is a decorative pediment with a central circular element. The building has a textured, possibly stone or brick, surface. A car is partially visible in the foreground.
<p>13.</p>	<p>Высотные отметки, материал и пластика аттиков по фронту ул. Тамаева;</p>	 A black and white photograph showing the upper part of the building facade, focusing on the roofline and decorative elements. It features a decorative pediment with a central circular element. The building has a textured, possibly stone or brick, surface. A utility pole is visible in the foreground.

14.

Материал и характер облицовки цокольной части по всему периметру исторической части здания;




15.3

Доломитовый пояс карнизной части по восточному и южному фронту фасадов;

з



16.	Доломитовые элементы входных ступеней с западной стороны здания.	
-----	--	---

Сведения, составляющие описание предмета охраны, могут быть уточнены и дополнены в результате последующих историко-архивных, археологических и научных изысканий.