



**КОМИТЕТ ПО ОХРАНЕ И ИСПОЛЬЗОВАНИЮ ОБЪЕКТОВ КУЛЬТУРНОГО
НАСЛЕДИЯ РЕСПУБЛИКИ СЕВЕРНАЯ ОСЕТИЯ-АЛАНИЯ**

П Р И К А З

«6» марта 2023 г.

№ 60

г. Владикавказ

**Об утверждении предмета охраны
объекта культурного наследия регионального значения «Две
оборонительные башни», входящего в состав объекта культурного наследия
регионального значения «Две оборонительные башни, сторожевая башня
Зангиевых», расположенного по адресу: Республика Северная Осетия-
Алания, Алагирский район, с. Мизур**

Руководствуясь Федеральным законом от 25 июня 2002 года № 73-ФЗ «Об объектах культурного наследия (памятниках истории и культуры) народов Российской Федерации» и Законом Республики Северная Осетия-Алания от 24 августа 2005 года № 53-РЗ «О сохранении, использовании и государственной охране объектов культурного наследия (памятников истории и культуры) народа Республики Северная Осетия-Алания», приказываю:

1. Утвердить предмет охраны объекта культурного наследия регионального значения «Две оборонительные башни», входящего в состав ансамбля «Две оборонительные башни, сторожевая башня Зангиевых», расположенного по адресу: Республика Северная Осетия-Алания, Алагирский район, с. Мизур, согласно приложению 1.

2. Контроль исполнения настоящего приказа оставляю за собой.

Председатель Комитета

А. Галуев

Администрация Главы РСО-Алания и
Правительства РСО-Алания
ЗАРЕГИСТРИРОВАНО

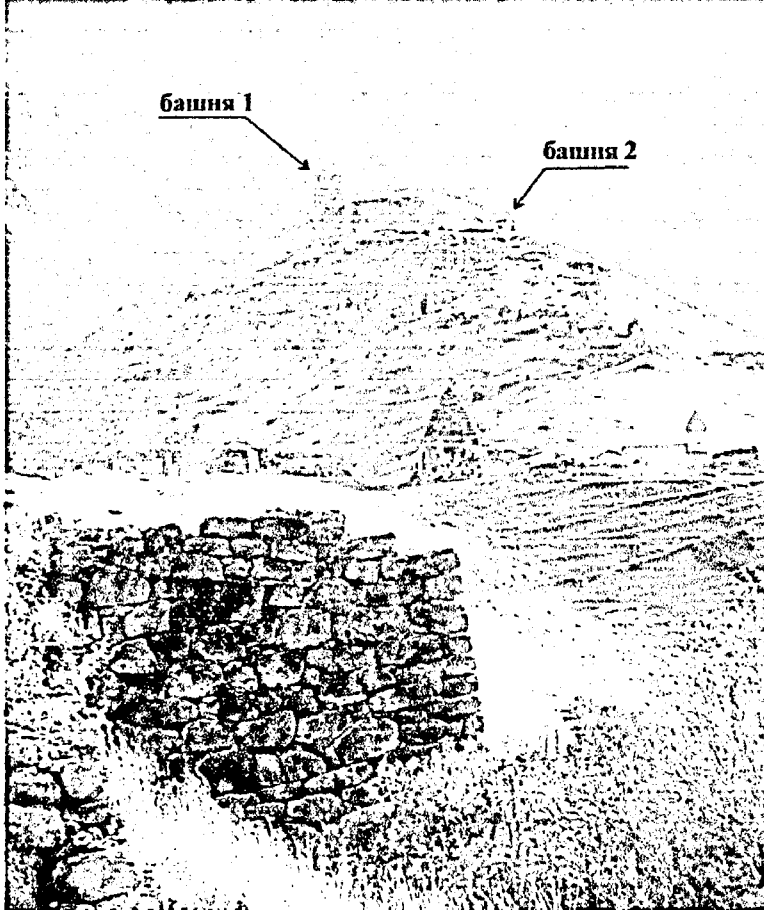

«9» 03 2023 г.

№ 0080-23-2

Предмет охраны
объекта культурного наследия регионального значения «Две оборонительные башни», входящего в состав объекта культурного наследия регионального значения «Две оборонительные башни, сторожевая башня Зангиевых», расположенного по адресу: Республика Северная Осетия-Алания, Алагирский район, с. Мизур

Предметом охраны объекта культурного наследия регионального значения «Две оборонительные башни», расположенного по адресу: Республика Северная Осетия-Алания, Алагирский район, с. Мизур, являются:

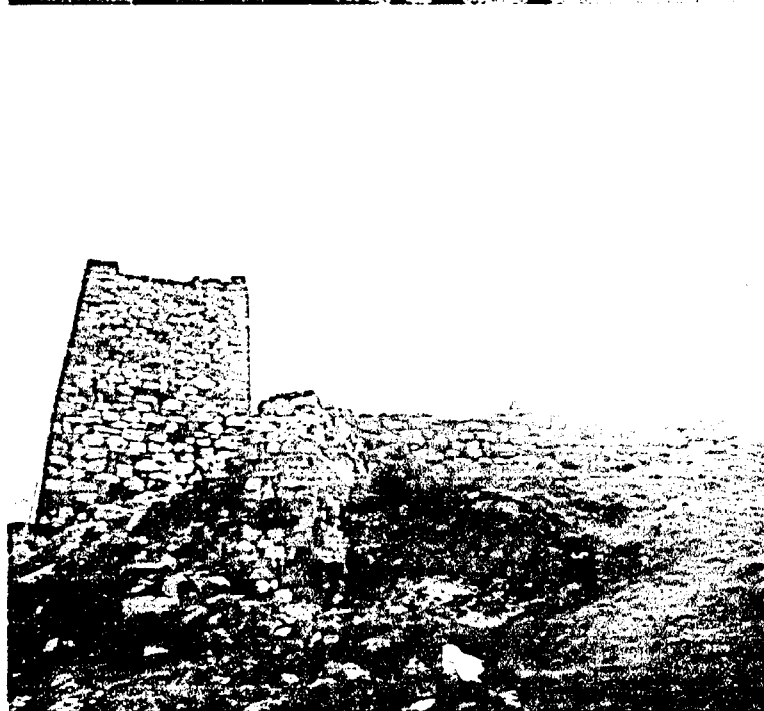
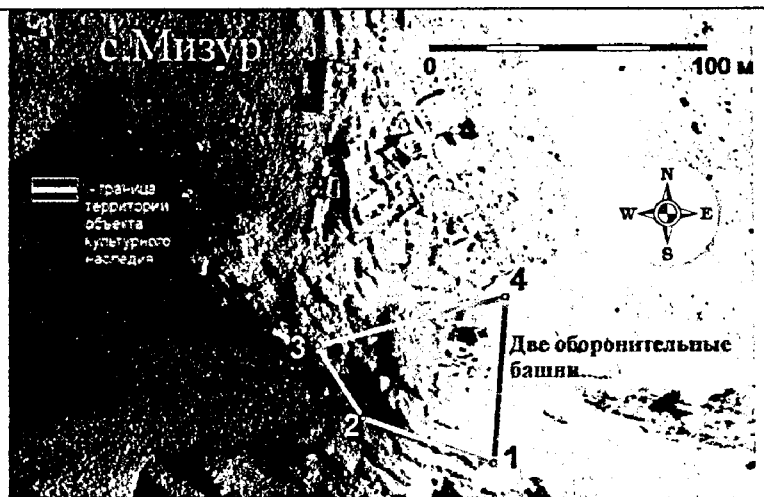
№ п/п	Элементы предмета охраны	Фотографии
1	Место расположения Памятника в планировочной структуре селения.	
2	Оборонительный комплекс на южной оконечности одного из южных скалистых мысов мизурского плато.	 <p>Вид с северо-запада</p>

3	Композиционная значимость (роль) в структуре окружающей градостроительной среды.	 <p data-bbox="1093 1064 1308 1097">Вид с севера</p>	
4	Градостроительная значимость башни 1 как вертикальной доминанты, маркирующей южную окраину селения.		
5	Секторы и направления видовых раскрытий, визуальные связи Памятника. Памятник хорошо просматривается со значительных расстояний, со всех направлений Мизурского плато, а также при подъезде к поселку Мизур с Транскавказской автомагистрали. С башни 2 открыт обзор южных и юго-западных подступов к селениям объединения Стыр Мызур.		
6	<p data-bbox="271 1243 766 1500">Объёмно-пространственное взаимодействие двух башен: характер расположения в пространстве; соподчинение по размерам и планировочному положению.</p> <p data-bbox="271 1534 798 1713">Башня 2 расположена на отвесном обрыве над долиной реки Суларкомыдон, в 50 м к юго-западу от башни 1.</p>		 <p data-bbox="1029 1803 1372 1848">Вид с северо-запада</p>
7	Участок, его историческая застройка (границы, состав застройки и элементов благоустройства), рельеф территории.		
8	Археологический подъемный материал в границах		

территории Памятника.

9 Расположенные под дерновым слоем пласты грунтов, образовавшиеся в процессе жизнедеятельности человека и содержащие в себе недвижимые остатки и предметы материальной культуры:

а) полностью или частично скрытые в земле остатки и фрагменты хозяйственных, производственных, ритуальных и иных сооружений; б) полностью или частично скрытые в земле либо находящиеся на ее поверхности целые либо фрагментированные предметы, изготовленные из глины, камня, кости, стекла, металлов и иных материалов, в том числе остеологического материала.



Башня 1. Вид с севера.

10 Сохранившиеся конструкции башен и других строений на территории Памятника, их конфигурация.

К западному фасаду башни 1 примыкают руины строений жилого и хозяйственного назначения. К восточному фасаду примыкает каменная подпорная стена высотой 1,40 м, протяженностью 5 м.



Башня 1. Вид с юга.

11 Материал, из которого построены башни и другие строения, – известняковые, гранитные, сланцевые подогнанные блоки, ломаный

	<p>пластинчатый сланец (цветовая гамма – светло-серый, светло-коричневый)</p>	
12	<p>Характер кладки - бутовая, сухая, с хаотичной перевязкой швов.</p>	
13	<p>Типологические характеристики башен. Башни оборонительные возведены на обнаженном скальном выходе, служащем прочным основанием. Силуэты башен сужается кверху, конфигурация в виде усеченной пирамиды</p>	
14	<p>Виды и материал обработки фасадных поверхностей башен. Известковая обмазка, цвет "охра светлая". На внешних поверхностях стен башни 2 фрагменты известковой обмазки, сохранность 15%.</p>	

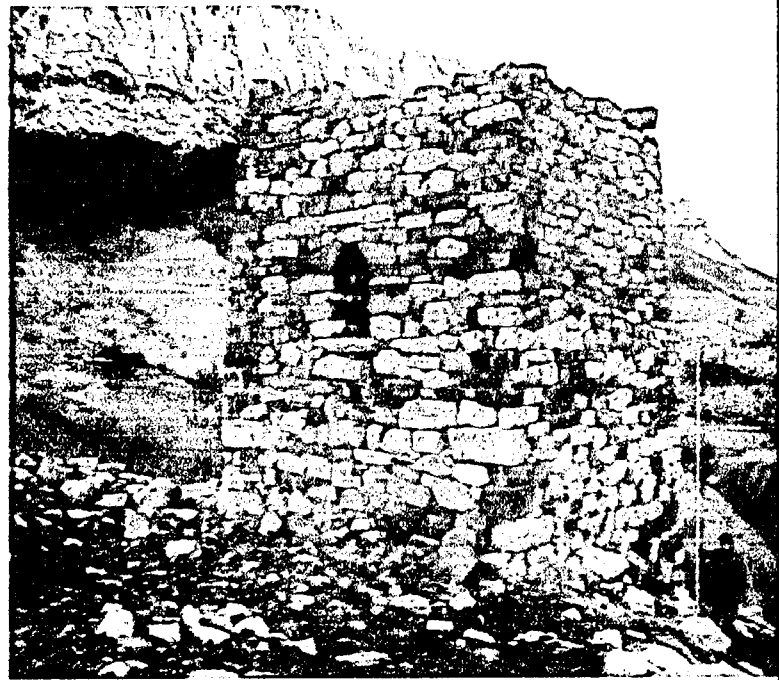
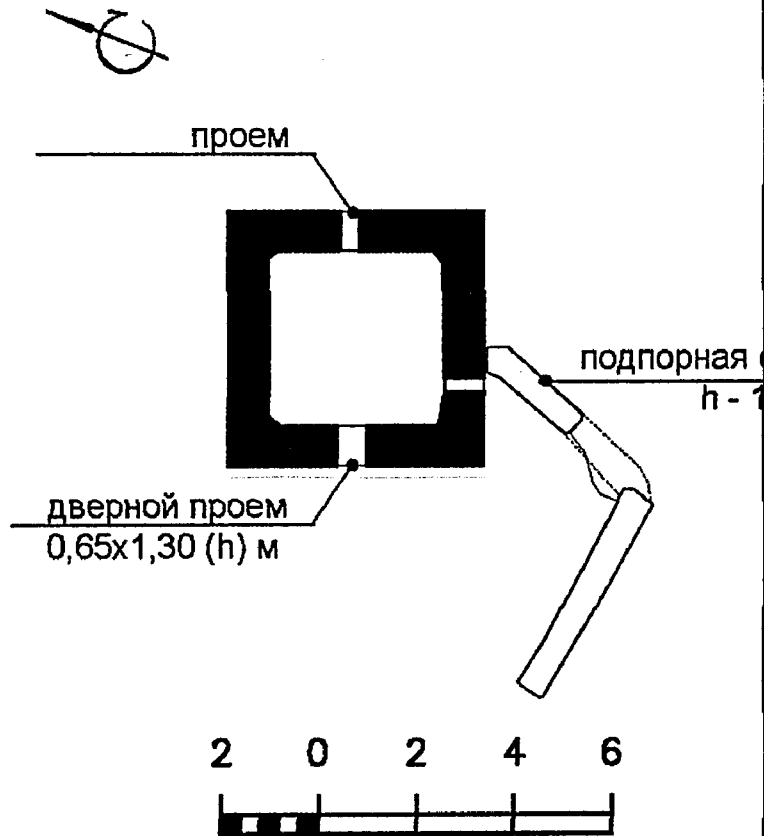
Башня 2. Вид с северо-запада.

Башня 2. Вид с севера.

15

Основные габариты башни 1 (в том числе толщина стен).

Башня квадратная в плане с габаритами 5,2 x 5,2 (м). Высота сооружения 6-8 (м). Перепад уровня основания 1,4 м. Толщина стены на уровне второго яруса 0,8 м.



Вид с юго-запада

16

Арочный входной проем башни 1, его расположение, форма и габариты.

На западном фасаде, на уровне 2.45 м от поверхности земли, располагается входной проем стрельчатой формы, ведущий на второй ярус. Размеры проема: ширина 0,65 и 0,90 (м), высота 1,3 м. Проем перекрыт ложной аркой, выполненной из двух подтесанных блоков и завершен известняковым камнем. В основании проема массивная известняковая плита.



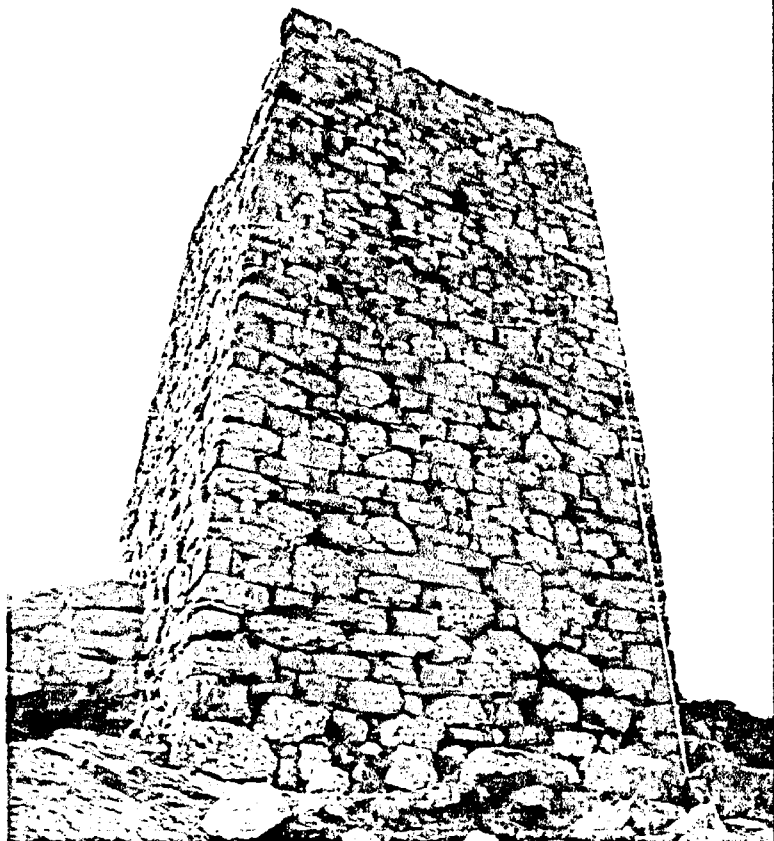
Виды с запада

17

Оконный проем в восточном фасаде башни 1, его расположение, форма и габариты. Стрельчатое оконце расположено посередине на высоте 7 м от основания.

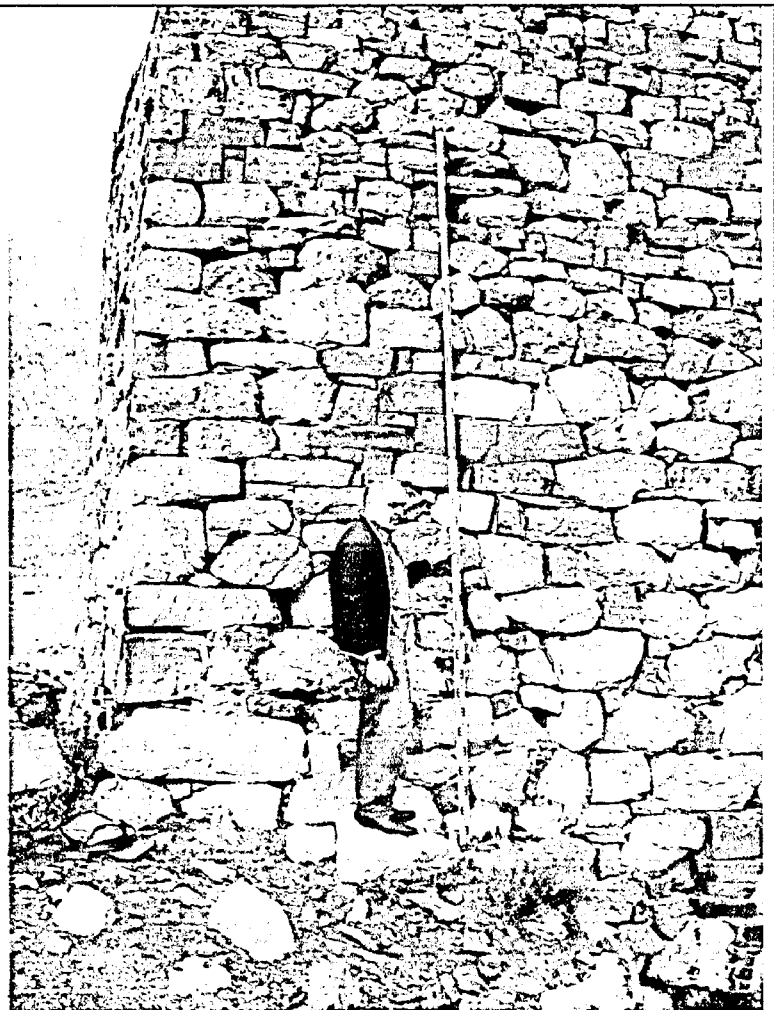


18 Бойница в южной стене башни 1, расположение, форма и габариты.



Вид с востока

19 Оформление внутреннего пространства башни 1. Стены (на уровне 2-го яруса) частично сохранили следы глинистой обмазки, углы слегка закруглены. В стенах гнезда для балок перекрытий. Размеры камеры 3,2х3,2 (м), высота около 5,00 м.



Вид с юга.

20 Основные габариты башни 2 (в том числе толщина

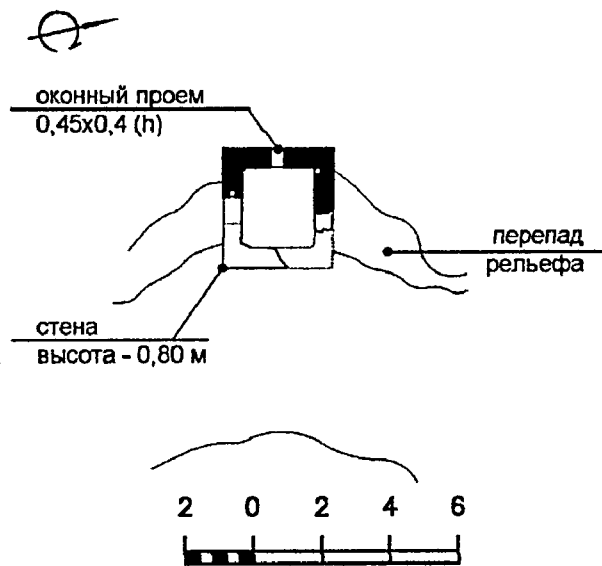
стен).

Башня квадратная в плане с габаритами 3,5 x 3,5 (м), западная стена сохранилась на высоту 4,7 м, толщина стены на уровне оконного проема 0,6м.



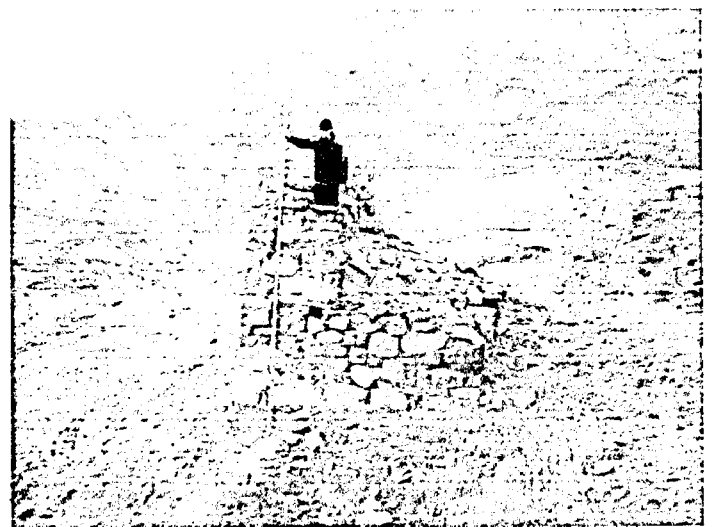
21

Бойница в южном фасаде башни 2, её расположение, форма и габариты.



22

Расположение утраченного входного проема башни 2. Проем располагался на южном фасаде.

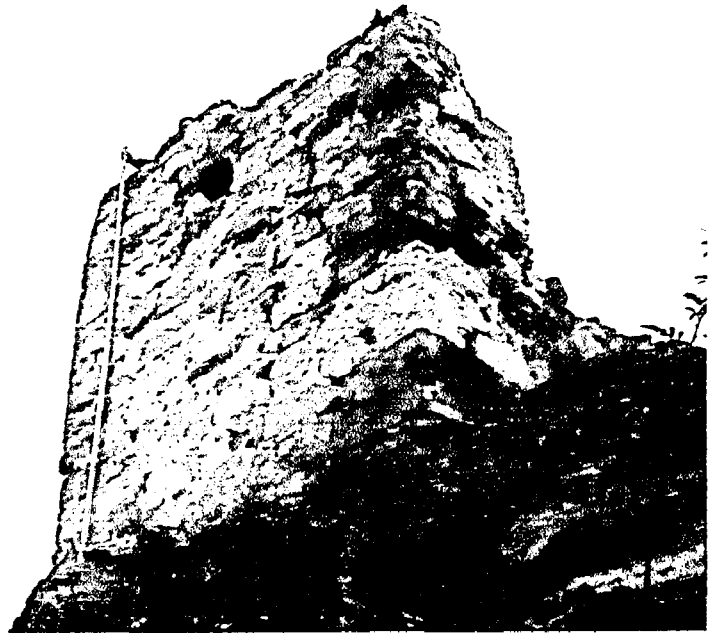


Вид с юга.

23

Оконный проем в западном фасаде башни 2, его расположение, форма и габариты.

Прямоугольное окно расположено посередине на высоте 3,8 м от основания. Проем перекрыт прямой перемычкой из сланцевой плиты.



Вид с юг-юго-запада.

Сведения, составляющие описание предмета охраны, могут быть уточнены и дополнены в результате последующих историко-архивных, археологических и научных изысканий.