



**КОМИТЕТ ПО ОХРАНЕ И ИСПОЛЬЗОВАНИЮ ОБЪЕКТОВ КУЛЬТУРНОГО
НАСЛЕДИЯ РЕСПУБЛИКИ СЕВЕРНАЯ ОСЕТИЯ-АЛАНИЯ**

П Р И К А З

«6» мая 2023г.

№ 52

г. Владикавказ

**Об утверждении предмета охраны
объекта культурного наследия регионального значения «Склеп», входящего
в состав объекта культурного наследия регионального значения
«Сторожевая башня и склеп», расположенного по адресу: Республика
Северная Осетия-Алания, Пригородный район, с. Нижняя Саниба**

Руководствуясь Федеральным законом от 25 июня 2002 года № 73-ФЗ «Об объектах культурного наследия (памятниках истории и культуры) народов Российской Федерации» и Законом Республики Северная Осетия-Алания от 24 августа 2005 года № 53-РЗ «О сохранении, использовании и государственной охране объектов культурного наследия (памятников истории и культуры) народа Республики Северная Осетия-Алания», приказываю:

1. Утвердить предмет охраны объекта культурного наследия регионального значения «Склеп», входящего в состав объекта культурного наследия регионального значения «Сторожевая башня и склеп», расположенного по адресу: Республика Северная Осетия-Алания, Пригородный район, с. Нижняя Саниба, согласно приложению 1.

2. Контроль исполнения настоящего приказа оставляю за собой.

Председатель Комитета



А. Галуев

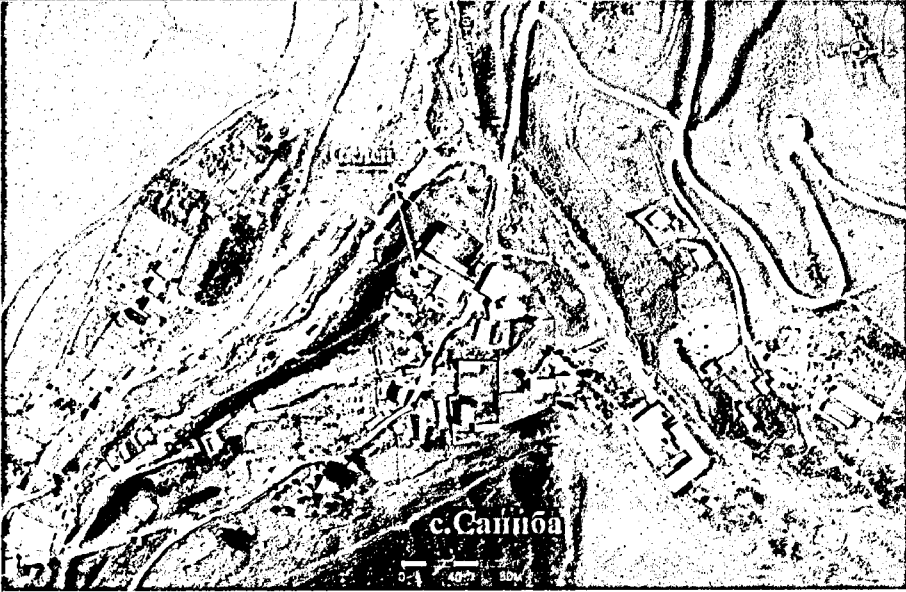
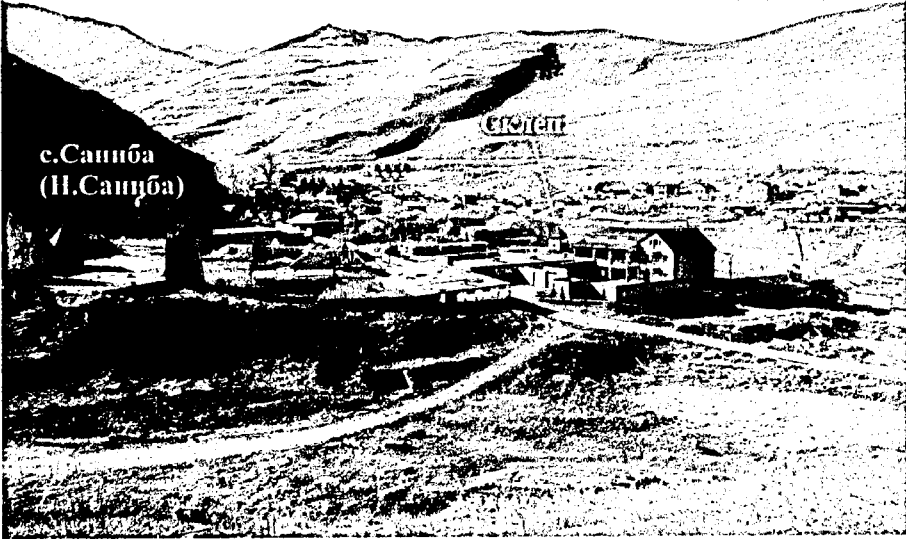
Администрация Главы РСО-Алания и
Правительства РСО-Алания
ЗАРЕГИСТРИРОВАНО

«9» 03 2023.

№ 0072-23-2

Предмет охраны
объекта культурного наследия регионального значения «Склеп», входящего
в состав объекта культурного наследия регионального значения
«Сторожевая башня и склеп», расположенного по адресу: Республика
Северная Осетия-Алания, Пригородный район, с. Нижняя Саниба

Предметом охраны объекта культурного наследия регионального значения «Склеп», расположенного по адресу: Республика Северная Осетия-Алания, Пригородный район, с. Нижняя Саниба, являются:

№ п/п	Элементы предмета охраны	Фотография
1	<p>Место расположения склепа в планировочной структуре селения. Склеп и еще два склепа находятся у северной окраины селения, на межпойменном мысу, у впадения в р.Кауридон её правого притока – р.Фардон . В некоторых документах эту часть селения называют Н.Саниба. Координаты WGS 84: N 42°50'11"; E 44°31'42".</p>	 <p>с. Саниба</p>
2	<p>Композиционная значимость (роль) в структуре застройки селения.</p>	 <p>с. Саниба (Н. Саниба)</p> <p>Склеп</p> <p>Вид с северо-востока</p>

3	<p>Археологические недвижимые и движимые объекты, содержащиеся в склепе, и под ним (погребальные и поминальные конструкции, антропологические и остеологические материалы, археологические предметы, следы погребальных и поминальных ритуалов).</p>	
4	<p>Типологические характеристики, включая объемно-планировочное решение и фасады. Склеп башенный, трехъярусный, с тремя лазами в трех уровнях. Фасады гладкие, сходящийся кверху силуэт, перекрытие пирамидально-ступенчатое четырехгранное расчленено 9-ю рядами сланцевых полочек, увенчано плоской каменной плитой размерами 0,5x0,5x0,1 (м).</p>	
5	<p>Подпорная каменная конструкция, формирующая с севера площадку, на которой возведен склеп.</p>	

Вид с север-северо-запада

6

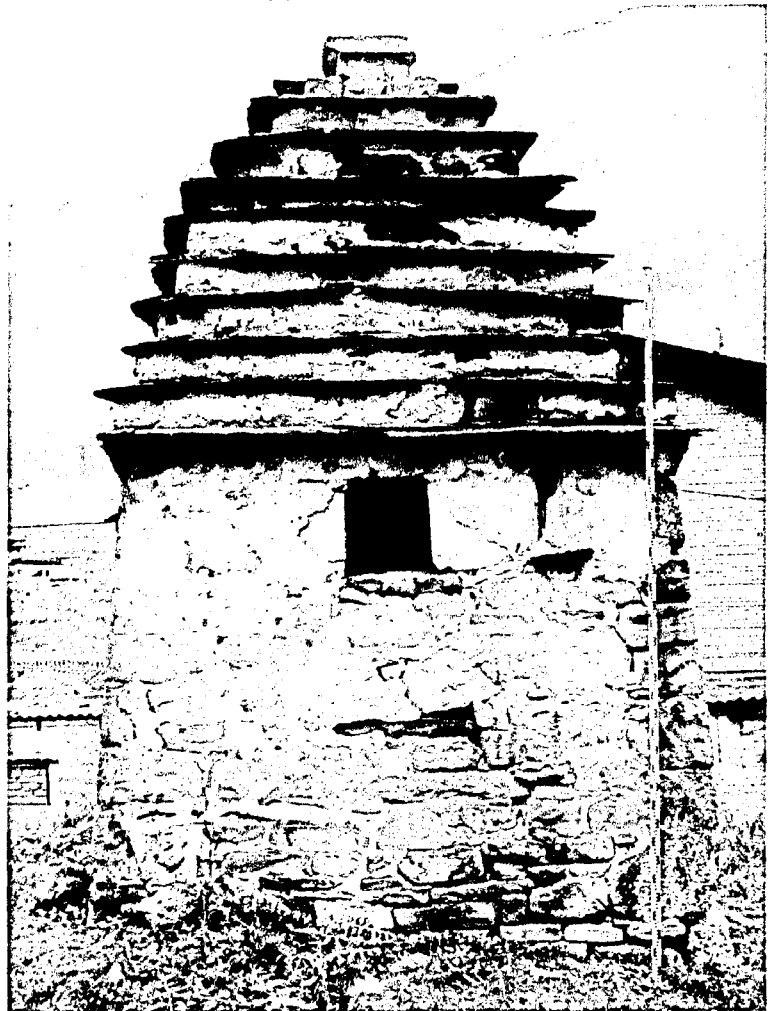
Внешние архитектурно-конструктивные и декоративные элементы юго-восточного фасада. Прямоугольный лаз нижнего яруса размерами 0,55 x 0,50 (м) устроен посередине, на уровне земли, перекрытый массивной сланцевой плитой размерами 1,45 x 0,25 (м). Над ним, на высоте 1,50 м от земли, устроен подпрямоугольный лаз 2-го яруса: шириной 0,50 и 0,55 (м), высотой 0,55 и 0,60 (м). Слева от лаза на высоте 1,80 м от земли вмонтирована горизонтальная сланцевая плита с отверстием.








Виды с юго-востока

7

Внешние архитектурно-конструктивные и декоративные элементы юго-западного фасада. Подпрямоугольный лаз 3-го яруса шириной 0,45 и высотой 0,5 (м) отстоит от земли на 2,05 м. Справа от лаза, на той же высоте вмонтирована сланцевая плита с отверстием, над

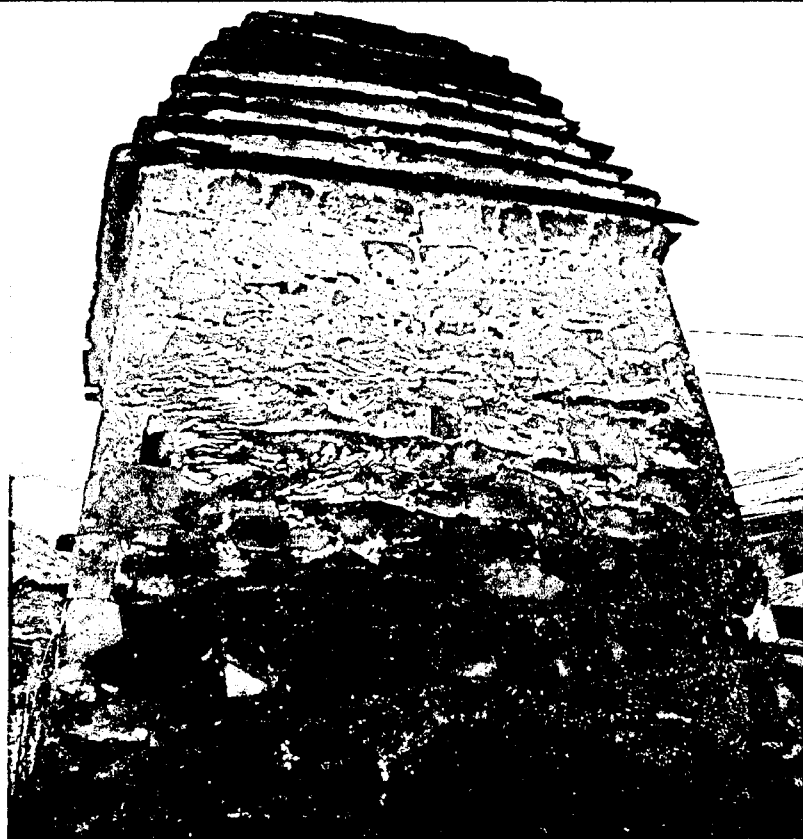


Вид с юго-запада

	<p>ней отверстие для управления затворным механизмом.</p>	
8	<p>Основные габариты склепа. Склеп в плане четырехугольный, размеры в плане: 4,6 x 4,5 (м), высота достигает 7 м. Толщина стены в проеме 2-го яруса 0,65 м, толщина стены в проеме 3-го яруса 0,50 м.</p>	
9	<p>Сохранившиеся конструкции склепа.</p>	
10	<p>Характер и состав обмазки стен фасада и. Обмазка известковая, светло-охристого оттенка.</p>	
11	<p>Материал, из которого построен склеп, известняковые, гранитные, сланцевые блоки, тесаный песчаник, ломаный пластинчатый сланец (цветовая гамма – светло-серый, серый, светло-коричневый).</p>	 <p data-bbox="989 2049 1236 2094" style="text-align: center;">Вид с востока.</p>

12 Характер кладки -
бутовая, на
известковом
растворе, с
хаотичной
перевязкой швов.

13 Оформление
внутреннего
пространства.
Камера перекрыта
высоким ложным
сводом, размеры в
плане 2,65 x 2,50
(м), общая высота
6,4м. В камере
были деревянные
перекрытия из
тесаных досок по
балкам,
опиравшиеся на
каменные плиты-
упоры,
вмонтированные в
юго-восточную и
северо-западную
стены. Высоты
ярусов: 1-го - 0,90
м; 2-го - 1,65 м; 3-
го - 3,85 м (до
перекрытия).



Вид с юго-востока



Свод



Третий ярус



Второй ярус

Сведения, составляющие описание предмета охраны, могут быть уточнены и дополнены в результате последующих историко-архивных, археологических и научных изысканий.