



**КОМИТЕТ ПО ОХРАНЕ И ИСПОЛЬЗОВАНИЮ ОБЪЕКТОВ КУЛЬТУРНОГО
НАСЛЕДИЯ РЕСПУБЛИКИ СЕВЕРНАЯ ОСЕТИЯ-АЛАНИЯ**

П Р И К А З

«6» марта 2023г.

№ 48

г. Владикавказ

**Об утверждении предмета охраны
объекта культурного наследия регионального значения «Сторожевая башня
Царукаевых», входящего в состав объекта культурного наследия
регионального значения «Сторожевые башни Царукаевых и Зембатовых.
Два склепа полуназемных», расположенного по адресу: Республика Северная
Осетия-Алания, Алагирский район, с. Инжинта**

Руководствуясь Федеральным законом от 25 июня 2002 года № 73-ФЗ «Об объектах культурного наследия (памятниках истории и культуры) народов Российской Федерации» и Законом Республики Северная Осетия-Алания от 24 августа 2005 года № 53-РЗ «О сохранении, использовании и государственной охране объектов культурного наследия (памятников истории и культуры) народа Республики Северная Осетия-Алания», приказываю:

1. Утвердить предмет охраны объекта культурного наследия регионального значения «Сторожевая башня Царукаевых», входящего в состав объекта культурного наследия регионального значения «Сторожевые башни Царукаевых и Зембатовых. Два склепа полуназемных», расположенного по адресу: Республика Северная Осетия-Алания, Алагирский район, с. Инжинта, согласно приложению 1.

2. Контроль исполнения настоящего приказа оставляю за собой.

Председатель Комитета

А.Галуев

Администрация Главы РСО-Алания и
Правительства РСО-Алания
ЗАРЕГИСТРИРОВАНО

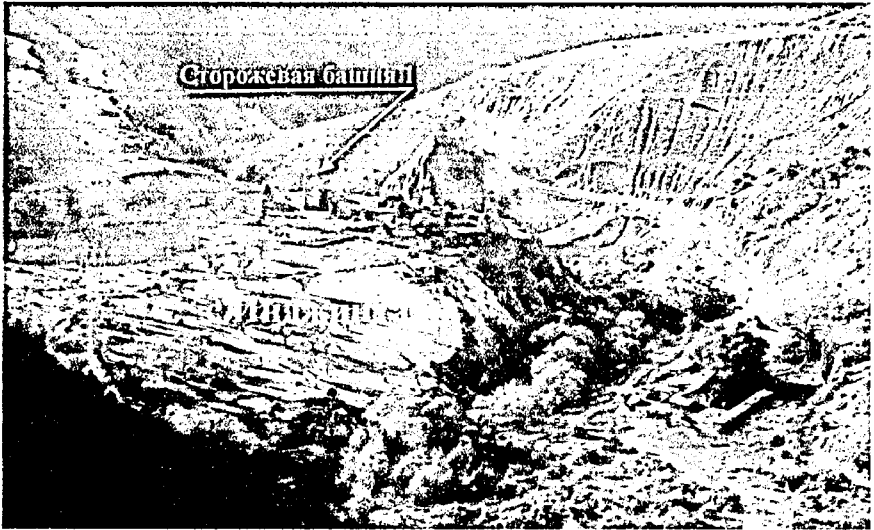
«9» 03 2023г.

№ 0068-23-2

Предмет охраны

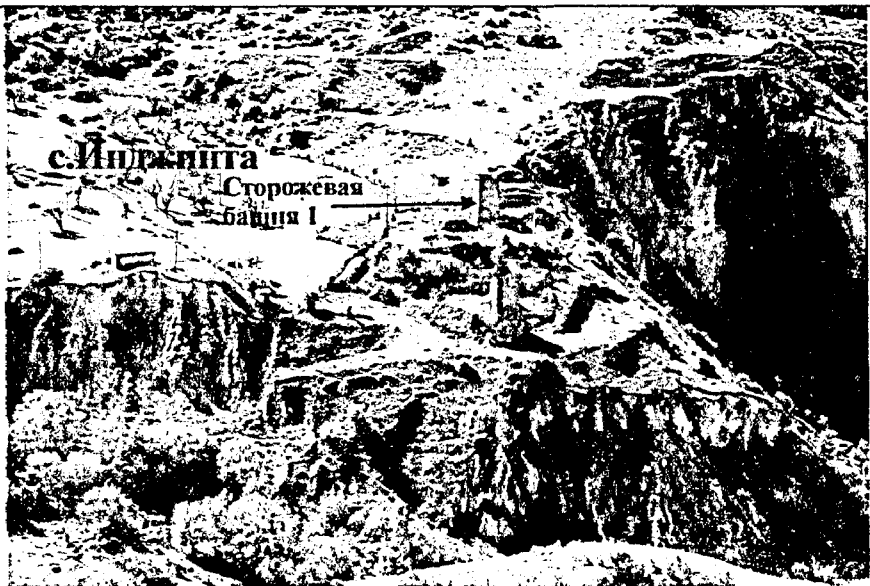
объекта культурного наследия регионального значения «Сторожевая башня Царукаевых», входящего в состав объекта культурного наследия регионального значения «Сторожевые башни Царукаевых и Зембатовых. Два склепа полуназемных», расположенного по адресу: Республика Северная Осетия-Алания, Алагирский район, с. Инжинта

Предметом охраны объекта культурного наследия регионального значения «Сторожевая башня Царукаевых», расположенного по адресу: Республика Северная Осетия-Алания, Алагирский район, с. Инжинта, является:

№ п/п	Элементы предмета охраны	Фотография
1	Место расположения башни. Башня возведена на просторном скальном выступе в южном борту ущелья реки Урсдон, русло реки плавно огибает выступ с севера	 <p data-bbox="901 1585 1337 1630">Вид с восток-юго-востока</p>

2

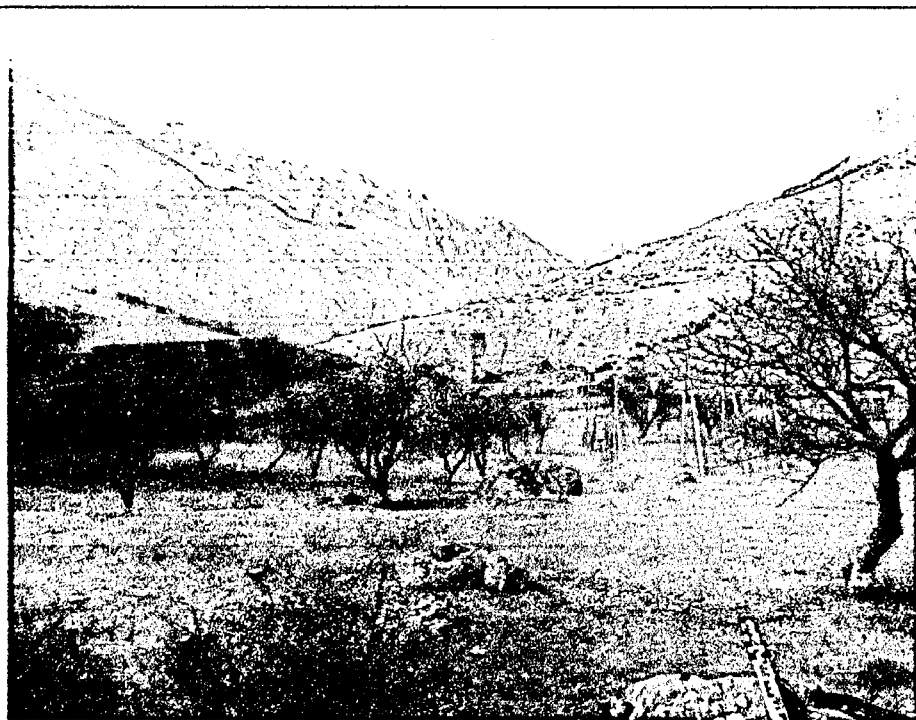
Секторы и направления видовых раскрытий, визуальные связи Башни. Визуально башня раскрывается с противоположного борта ущелья со значительных расстояний, с северного и восточного секторов.



Вид с северо-востока

3

Композиционная значимость (роль) в структуре застройки селения. Башня сейчас самое значительное строение с Инжинта, вместе с окружающими руинированными строениями представляют собой компактную группу построек, связанных между собой исторически и функционально, вместе с соседней башней и примыкающими постройками они являют собой небольшой квартал на северо-восточной окраине селения.



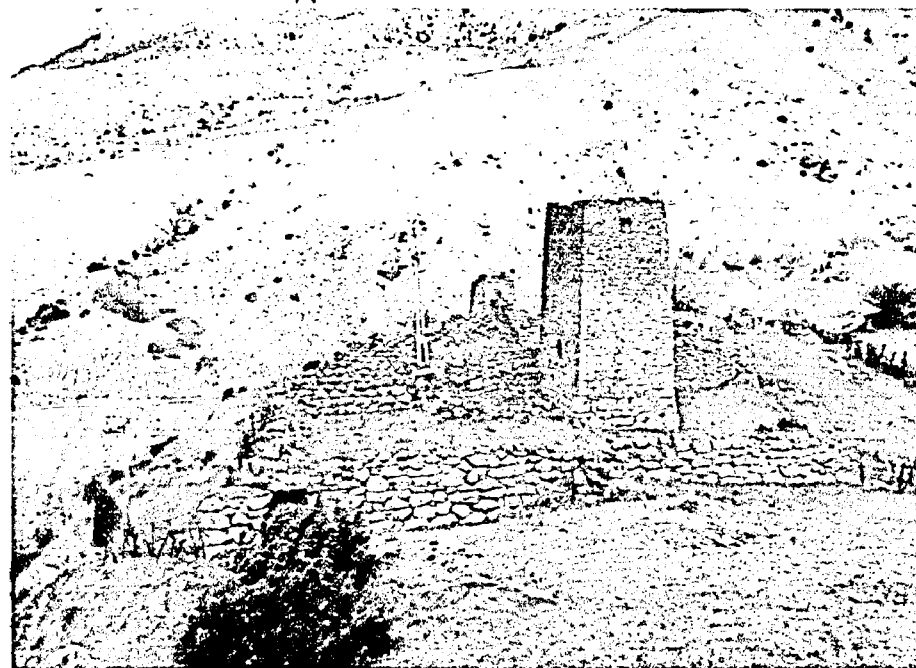
Вид с юго-востока



Вид с восток-юго-востока

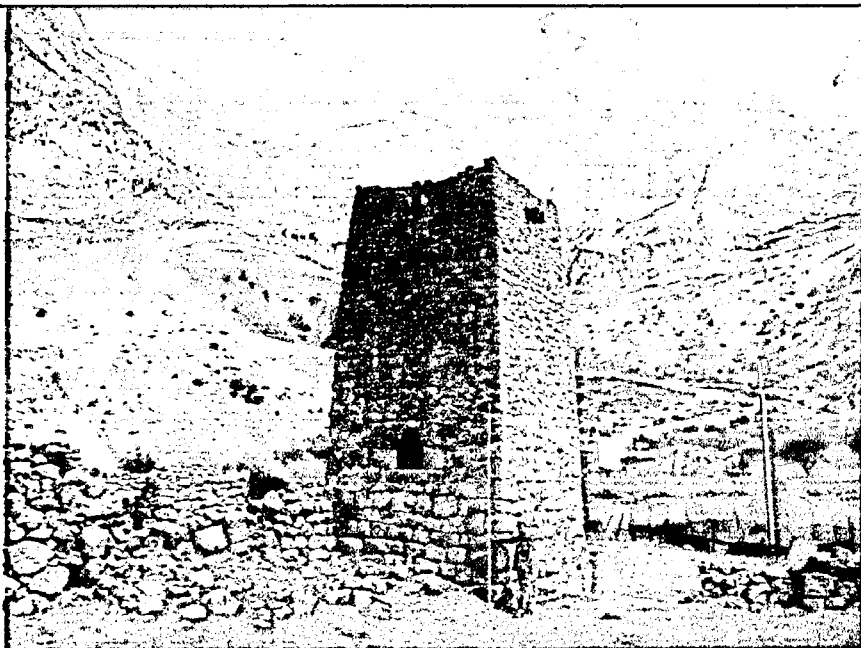
4

Силуэтная характеристика башни и её связь с природной средой. Лаконичный по формам объем многоярусного сооружения, органично вписан в ландшафт.

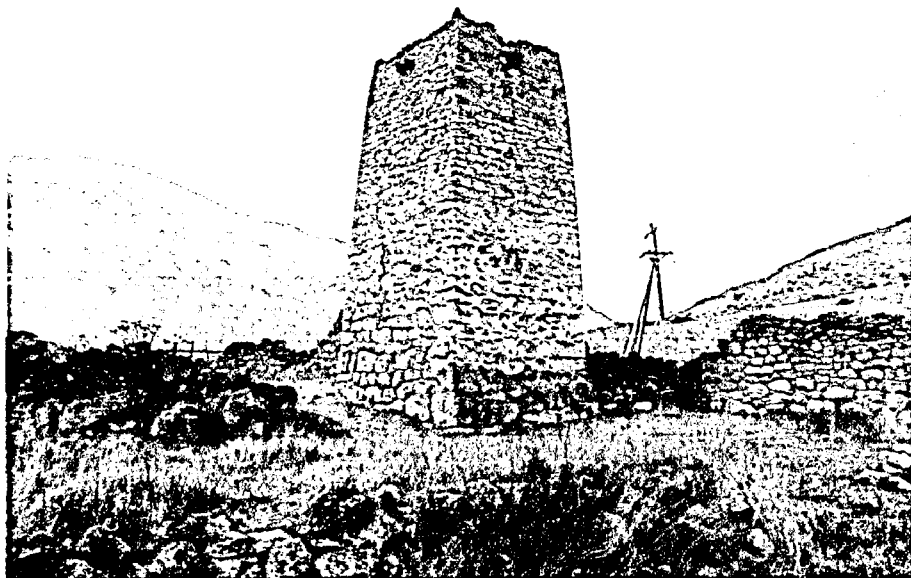


Вид с юго-запада

5	<p>Основные габариты (в том числе толщина стен) башни и других строений. Башня в плане квадратная размером 5 м, высота 9,5 м. Толщина стены во входном проеме 1 м. Примыкавшие к башне капитальные строения разрушены, остались внешние стены, толщиной местами более 1 м.</p>
6	<p>Сохранившиеся конструкции башни.</p>
7	<p>Территория ОКН, рельеф территории. Ближайшие к башне стены толщиной местами более 1 м, ограничивают подпрямоугольную площадку. Размеры площадки 17 x 18 (м).</p>



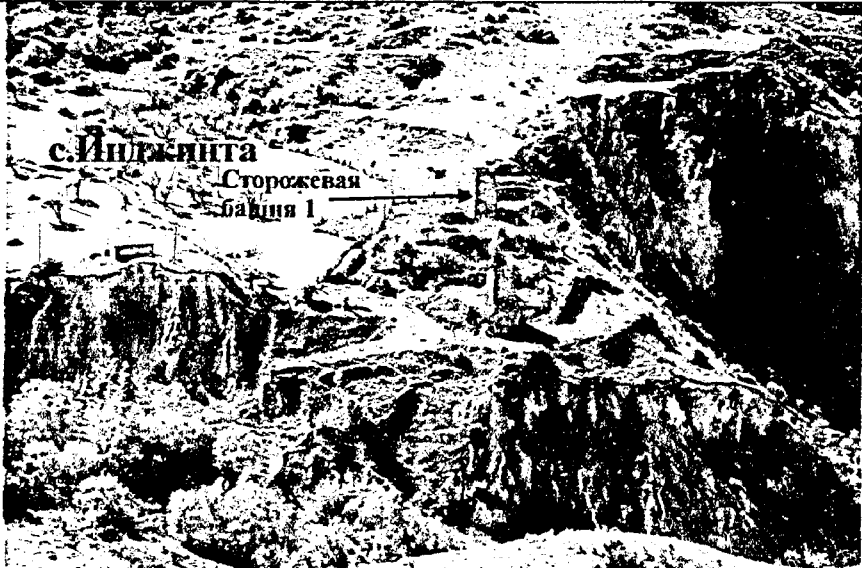
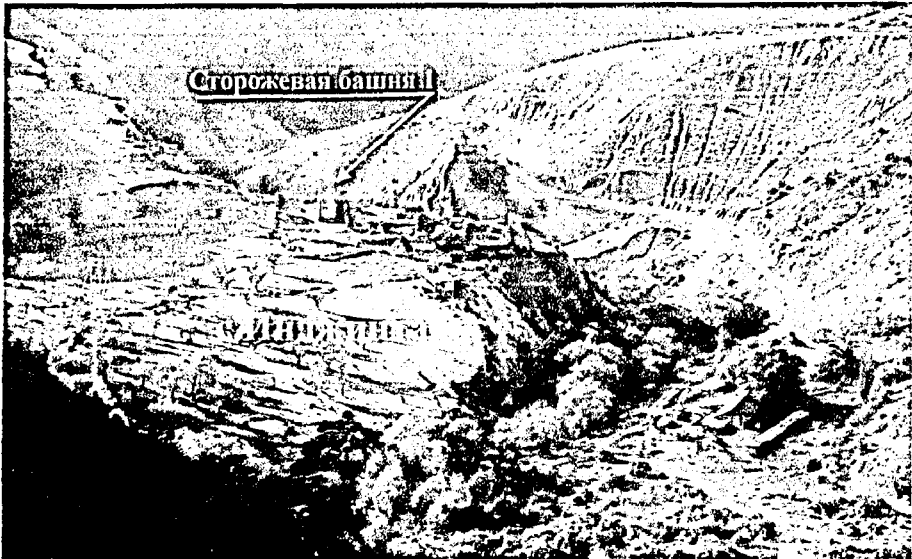
Вид с запада



Вид с юга

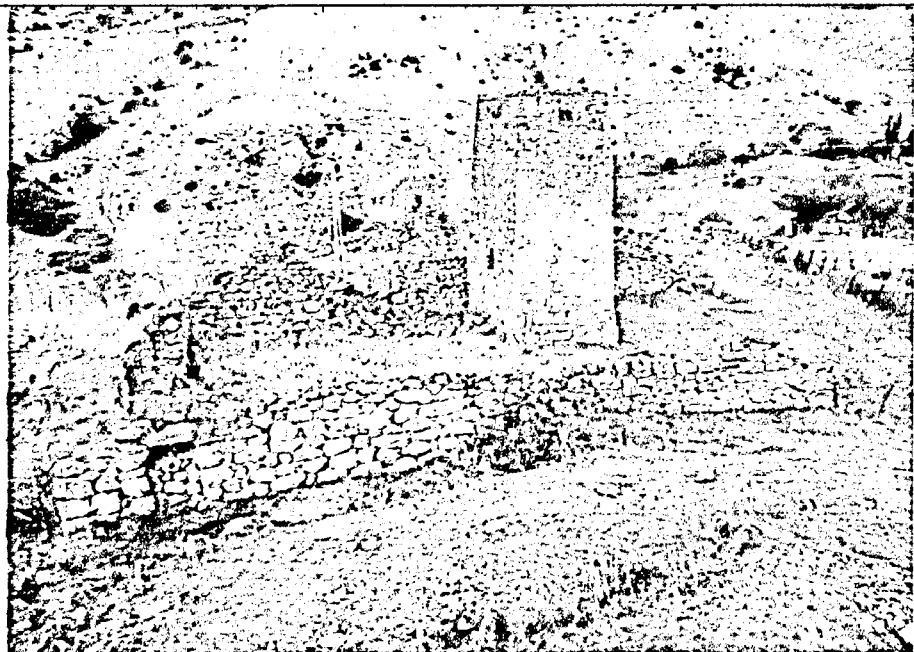


Вид с запад-юго-запада

<p>8</p>	<p>Археологический подъемный материал в границах территории Памятника.</p>	
<p>9</p>	<p>Расположенные под дерновым слоем пласты грунтов, образовавшиеся в процессе жизнедеятельности человека и содержащие в себе недвижимые остатки и предметы материальной культуры: а) полностью или частично скрытые в земле остатки и фрагменты хозяйственных, производственных, ритуальных и иных сооружений; б) полностью или частично скрытые в земле либо находящиеся на ее поверхности целые либо фрагментированные предметы, изготовленные из глины, камня, кости, стекла, металлов и иных материалов, в том числе остеологического материала.</p>	

10

Типологические характеристики, включая объемно-планировочное решение и фасады. Башня оборонительная пятиярусная, в плане квадратная. Углы корпуса имеют слегка изогнутое сужение кверху, что является следствием не только утончения стен, но и их наклона внутрь (рикошетирующий профиль). Нижний ярус глухой, выполняет функцию цельного основания. Балки перекрытий крепились в гнездах.



Вид с юго-запада



Вид с запада

11 Каменные ограды и каменные стены на территории ОКН, оставшиеся от окружавших башню капитальных строений.



Вид с юг-юго-запада



Вид с северо-запада

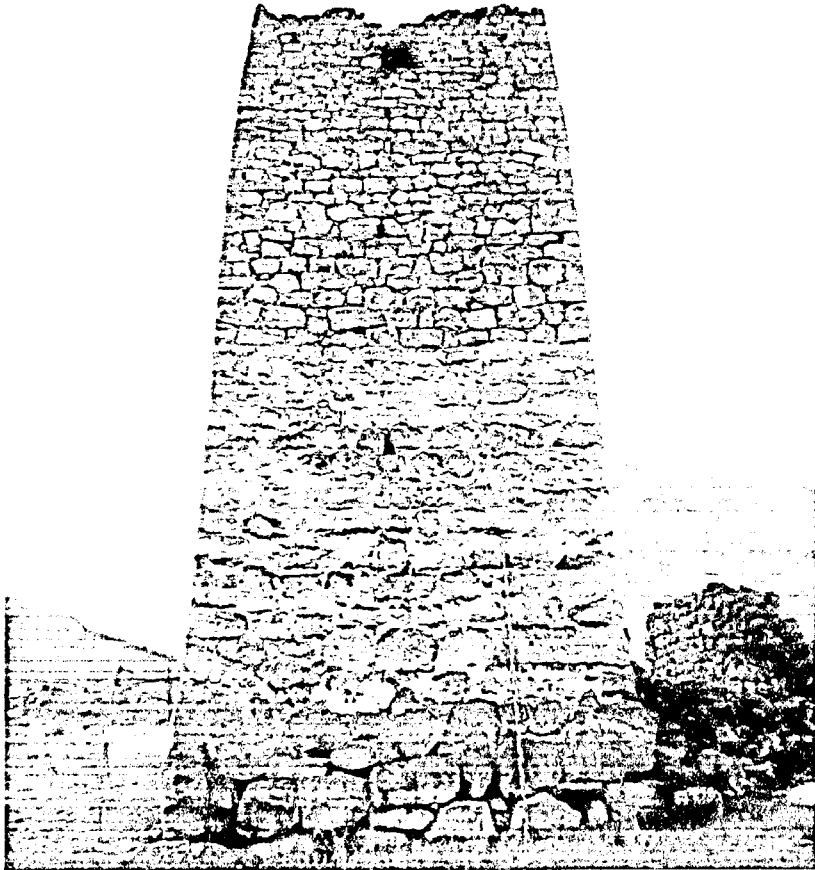


Вид с северо-востока

12	<p>Стрельчатый входной проем в уровне второго яруса на северо-западном фасаде башни, его расположение, форма, габариты, оформление. Ширина – 0,7 м, высота – 1 м, толщина стены в проеме – 1 м. Входной проем снаружи сложен из четырех подтесанных известняковых блоков с имитацией замкового камня.</p>
13	<p>Элементы навесных бойниц (машикули) в верхнем уровне посередине во всех четырех стенах, их расположение, форма, габариты.</p>
14	<p>Оконца и бойницы в третьем и четвертом и пятом ярусах во всех стенах, кроме юго-западной, в том числе по обе стороны от навесных бойниц</p>



Виды с северо-запада

15	<p>Материал, из которого построена башня, тщательно подогнанные и подтесанные известняковые, гранитные блоки, (цветовая гамма – серый, охристый, светло-коричневый).</p>	
16	<p>Характер кладки - бутовая, на известковом растворе, с хаотичной перевязкой швов</p>	
17	<p>Виды и материал обработки фасадной поверхности – известковая обмазка светло-охристого цвета</p>	