



**КОМИТЕТ ПО ОХРАНЕ И ИСПОЛЬЗОВАНИЮ ОБЪЕКТОВ КУЛЬТУРНОГО
НАСЛЕДИЯ РЕСПУБЛИКИ СЕВЕРНАЯ ОСЕТИЯ-АЛАНИЯ**

П Р И К А З

«23» января 2023 г.

№ 21

г. Владикавказ

**Об утверждении предмета охраны
объекта культурного наследия регионального значения «Святылище»,
входящего в состав объекта культурного наследия регионального значения
«Сторожевая башня Каллаговых, склеп, святылище», расположенного по
адресу: Республика Северная Осетия-Алания, Алагирский район, с. Джимара**

Руководствуясь Федеральным законом от 25 июня 2002 года № 73-ФЗ «Об объектах культурного наследия (памятниках истории и культуры) народов Российской Федерации» и Законом Республики Северная Осетия-Алания от 24 августа 2005 года № 53-РЗ «О сохранении, использовании и государственной охране объектов культурного наследия (памятников истории и культуры) народа Республики Северная Осетия-Алания», приказываю:

1. Утвердить предмет охраны объекта культурного наследия регионального значения «Святылище», входящего в состав объекта культурного наследия регионального значения «Сторожевая башня Каллаговых, склеп, святылище», расположенного по адресу: Республика Северная Осетия-Алания, Алагирский район, с. Джимара, согласно приложению 1.

2. Контроль исполнения настоящего приказа оставляю за собой.

Председатель Комитета

А.Галуев

Администрация Главы РСО-Алания и
Правительства РСО-Алания
ЗАРЕГИСТРИРОВАНО

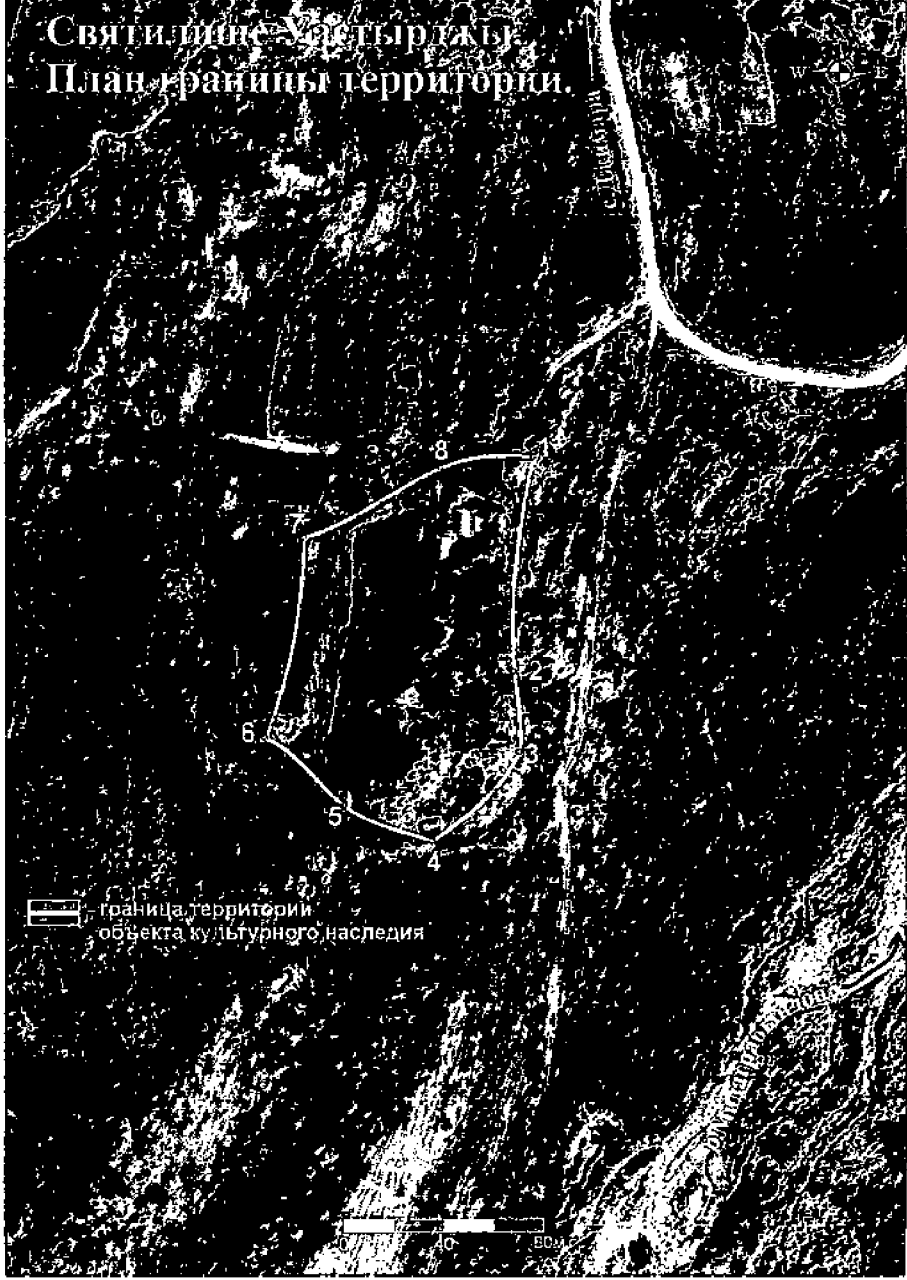
24 01 2023 г.





№ 0022-23-2

Предмет охраны

объекта культурного наследия регионального значения «Святилище»,
входящего в состав объекта культурного наследия регионального значения
«Сторожевая башня Каллаговых, склеп, святилище», расположенного по
адресу: Республика Северная Осетия-Алания, Алагирский район, с. Джимара

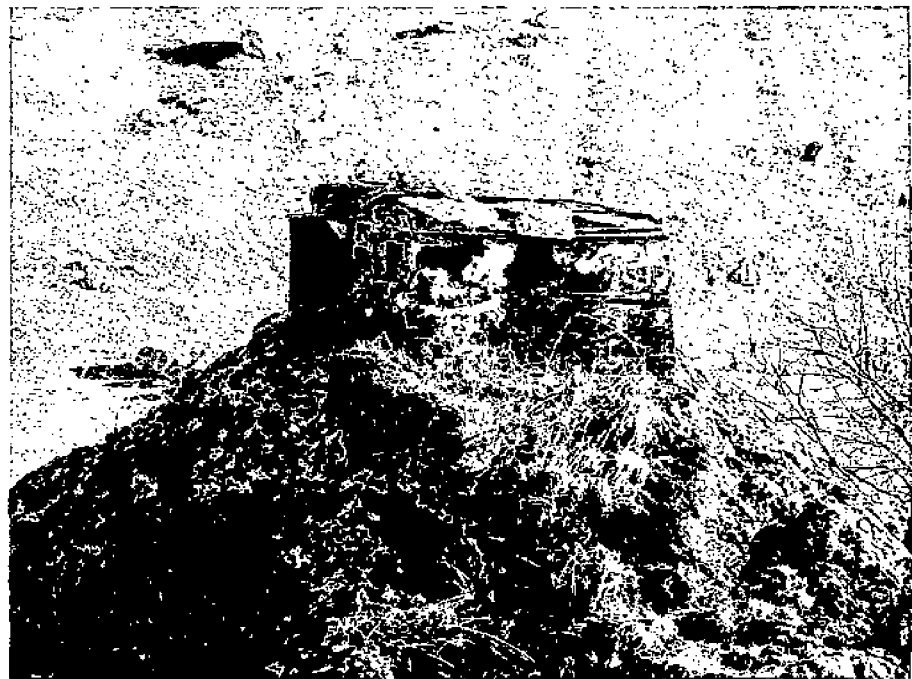
Предметом охраны объекта культурного наследия регионального значения
«Святилище», расположенного по адресу: Республика Северная Осетия-Алания,
Пригородный район, с. Джимара, является:

№ п/п	Элементы предмета охраны	Фотография
1	<p>Место расположения памятника в планировочной структуре селения, расположение строений. Святилище находится у южной окраины селения, на левом берегу р.Мидаграбындон. Участок, его историческая застройка (границы, состав застройки и элементов благоустройства), рельеф территории.</p>	

2	<p>Объёмно-пространственное взаимодействие строений памятника: характер расположения строений в пространстве; соподчинение строений по размерам и планировочному положению.</p>	 <p>Вид с севера.</p>
3	<p>Подлинные сохранившиеся конструкции строений №1 и №4.</p>	
4	<p>Подлинные сохранившиеся элементы благоустройства.</p>	
5	<p>Силуэтная характеристика святилища и его связь с природной средой.</p>	 <p>Вид с северо-востока.</p>

6

Типологические характеристики строения. Строение сложено на большой гранитной глыбе. Простая по форме постройка, прямоугольная в плане, размерами 3 x 2 (м). Стены сложены из подтесанных и подогнанных разноразмерных каменных блоков на известковом растворе, есть камера. С юга к южному углу примыкает более поздняя каменная конструкция с нишей, сложенная насухо и крытая сланцевой плитой. Ландшафтные элементы территории памятника. Характер кладки - бутовая, на известковом растворе, с хаотичной перевязкой швов.



7
 Композиционная
 значимость (роль) в
 структуре окружающей
 градостроительной
 среды



Вид с севера.

8
 Археологический
 подъемный материал в
 границах территории
 памятника.
 Расположенные под
 дерновым слоем пласты
 грунтов,
 образовавшиеся в
 процессе
 жизнедеятельности
 человека и содержащие
 в себе недвижимые
 остатки и предметы
 материальной культуры:
 а) полностью или
 частично скрытые в
 земле остатки и
 фрагменты
 хозяйственных,
 производственных,
 ритуальных и иных
 сооружений; б)
 полностью или
 частично скрытые в
 земле либо находящиеся
 на ее поверхности
 целые либо
 фрагментированные
 предметы,
 изготовленные из
 глины, камня, кости,
 стекла, металлов и иных
 материалов, в том числе
 остеологического
 материала.

