



П Р И К А З

от «22» мая 2022 г.
№ 01-04/4619-16

от «22» мая 2022 г.
№ 01-04/4619-16

г. Якутск

Об утверждении Методических рекомендаций по оценке эффективности использования средств государственной поддержки Республики Саха (Якутия) юридическими лицами из государственного бюджета Республики Саха (Якутия)

С целью проведения оценки эффективности использования средств государственной поддержки Республики Саха (Якутия) юридическими лицами Республики Саха (Якутия) из государственного бюджета Республики Саха (Якутия), в соответствии с пунктом 4.1 Протокола заседания Экономического совета при Правительстве Республики Саха (Якутия) от 17 мая 2016 г. N 111, пунктом 1.2 Протокола заседания Экономического совета при Правительстве Республики Саха (Якутия) от 26 мая 2017 г. N 114 п р и к а з ы в а е м:

1. Утвердить Методические рекомендации по оценке эффективности использования средств государственной поддержки Республики Саха (Якутия) юридическими лицами из государственного бюджета Республики Саха (Якутия) согласно приложению к настоящему приказу.

2. Исполнительным органам государственной власти Республики Саха (Якутия):

2.1. Руководствоваться настоящими Методическими рекомендациями по оценке эффективности использования средств государственной поддержки Республики Саха (Якутия) юридическими лицами из государственного бюджета Республики Саха (Якутия).

2.2. Ежегодно до 01 августа за отчетный финансовый год предоставлять оценку эффективности использования средств государственной поддержки курируемых предприятий в ГАУ «Центр стратегических исследований при Главе Республики Саха (Якутия)».

2.3. Включить в порядок о предоставлении средств государственной поддержки пункт о порядке возврата средств государственной поддержки пропорционально неисполненной доли показателей результативности в соответствии с договором (соглашением) о предоставлении государственной поддержки.

2.4. Включать в договоры (соглашения) о предоставлении государственной поддержки следующее:

- в цели предоставления государственной поддержки - результат предоставления средств государственной поддержки;

- порядок возврата средств государственной поддержки в случае недостижения показателей результативности государственной поддержки;

- пункт о возврате средств государственной поддержки, прямо пропорционально неисполненной доли показателей результативности.

3. ГАУ «Центр стратегических исследований при Главе Республики Саха (Якутия)» (Николаев И.И.) ежегодно до 01 сентября за отчетный финансовый год формировать Сводный доклад об оценке эффективности использования средств государственной поддержки для рассмотрения на заседании Стратегического совета при Правительстве Республики Саха (Якутия).

4. Департаменту прогнозирования и развития реального сектора экономики Министерства экономики Республики Саха (Якутия) (Никифоров Н.Ю.):

4.1. Не позднее 3 рабочих дней со дня подписания направить настоящий приказ для государственной регистрации в Департамент по государственно-правовым вопросам Администрации Главы Республики Саха (Якутия) и Правительства Республики Саха (Якутия).

4.2. Не позднее 7 рабочих дней со дня государственной регистрации настоящего приказа в Департаменте по государственно-правовым вопросам Администрации Главы Республики Саха (Якутия) и Правительства Республики Саха (Якутия) направить копию настоящего приказа в Управление Министерства юстиции Российской Федерации по Республике Саха (Якутия).

4.3. Не позднее 7 рабочих дней после государственной регистрации направить копию приказа в Прокуратуру Республики Саха (Якутия).

5. Департаменту цифрового управления бюджетным процессом и защиты информации Министерства финансов Республики Саха (Якутия) (Павлова Л.А.) разместить настоящий приказ на официальном сайте Министерства финансов Республики Саха (Якутия) после государственной регистрации.

6. ГКУ "Республиканское казначейство" (Кирова М.Т.) внести изменения в базу данных приказов по основной деятельности Министерства финансов Республики Саха (Якутия).

7. Рекомендовать органам местного самоуправления руководствоваться настоящим приказом при разработке Методических рекомендаций по оценке эффективности использования средств муниципальной поддержки предприятиями Республики Саха (Якутия) из местных бюджетов.

8. Контроль исполнения настоящего приказа возложить на министра финансов Республики Саха (Якутия) Жондорова В.А., первого заместителя министра экономики Республики Саха (Якутия) Аргунову М.М.

9. Признать утратившим силу Приказ Министерства финансов Республики Саха (Якутия) и Министерства экономики Республики Саха (Якутия) от 17.07.2017 г. № 01-04/0898-н/123-од «Об утверждении Методических рекомендаций по оценке эффективности использования средств государственной поддержки Республики Саха (Якутия) юридическими лицами из государственного бюджета Республики Саха (Якутия)».

Министр финансов
Республики Саха (Якутия)

В.А. Жондоров

Н.с. министра экономики
Республики Саха (Якутия)

М.М. Аргунова

**МЕТОДИЧЕСКИЕ РЕКОМЕНДАЦИИ
ПО ОЦЕНКЕ ЭФФЕКТИВНОСТИ ИСПОЛЬЗОВАНИЯ СРЕДСТВ
ГОСУДАРСТВЕННОЙ ПОДДЕРЖКИ РЕСПУБЛИКИ САХА (ЯКУТИЯ)
ЮРИДИЧЕСКИМИ ЛИЦАМИ ИЗ ГОСУДАРСТВЕННОГО БЮДЖЕТА
РЕСПУБЛИКИ САХА (ЯКУТИЯ)**

1. Общие положения

1.1. Методические рекомендации по оценке эффективности использования средств государственной поддержки Республики Саха (Якутия) юридическими лицами из государственного бюджета Республики Саха (Якутия) (далее - Методические рекомендации) разработаны в соответствии с пунктом 4.1 Протокола заседания Экономического совета при Правительстве Республики Саха (Якутия) от 17 мая 2016 г. N 111, пунктом 1.2 Протокола заседания Экономического совета при Правительстве Республики Саха (Якутия) от 26 мая 2017 г. N 114.

1.2. Цель разработки Методических рекомендаций - установление единых подходов, требований и унификация процедур при оценке эффективности использования средств государственной поддержки, выделяемых юридическим лицам из государственного бюджета Республики Саха (Якутия).

1.3. Методические рекомендации предназначены для отраслевых министерств и ведомств Республики Саха (Якутия), в ведении которых находятся предприятия (организации) всех форм собственности, утвержденными распоряжением Правительства Республики Саха (Якутия) от ____ № ____ » - получатели средств государственной поддержки Республики Саха (Якутия), а также иных заинтересованных лиц.

1.4. Методические рекомендации могут быть использованы в качестве основы для разработки отраслевых нормативно-методических документов, по оценке эффективности государственной поддержки.

1.5. Методические рекомендации ориентированы на решение задач:

- организации постоянного и комплексного мониторинга и оценки эффективности использования средств государственной поддержки;
- сравнения плановых и фактически достигнутых значений показателей результативности;
- оценки результативности использования получателями, в том числе системообразующими предприятиями, средств государственной поддержки;
- оценки влияния средств государственной поддержки на финансово-хозяйственную деятельность предприятий Республики Саха (Якутия);
- обоснования управленческих решений о предоставлении средств государственной поддержки тем или иным получателям, в том числе системообразующим предприятиям;
- выработки рекомендаций по повышению эффективности предоставления и использования средств государственной поддержки.

1.6. Методические рекомендации разработаны на основе следующих нормативно-правовых и методических документов:

- Бюджетный кодекс Российской Федерации от 31 июля 1998 г. N 145-ФЗ;
- Приказ Минэкономразвития России от 16 сентября 2016 г. N 582 "Об утверждении Методических указаний по разработке и реализации государственных программ Российской Федерации";

- Постановление Правительства РС(Я) от 23.12.2021 N 563 "О Порядке проведения оценки эффективности реализации государственных программ Республики Саха (Якутия)"

- Постановление Правительства РФ от 18.09.2020 N 1492 (ред. от 30.09.2021) "Об общих требованиях к нормативным правовым актам, муниципальным правовым актам, регулирующим предоставление субсидий, в том числе грантов в форме субсидий, юридическим лицам, индивидуальным предпринимателям, а также физическим лицам - производителям товаров, работ, услуг, и о признании утратившими силу некоторых актов Правительства Российской Федерации и отдельных положений некоторых актов Правительства Российской Федерации"

- Постановление Правительства Республики Саха (Якутия) от 29.03.2018 г. N 66 "Об утверждении Порядка предоставления из государственного бюджета Республики Саха (Якутия) бюджетных кредитов юридическим лицам.

2. Виды государственной поддержки

2.1. Под государственной поддержкой подразумевается совокупность мер финансово-экономического, организационно-управленческого, правового и иного характера, принимаемых органами государственной власти Республики Саха (Якутия) в целях создания экономических условий, необходимых для эффективного функционирования предприятий, имеющих определяющее значение для экономики и социальной сферы Республики Саха (Якутия).

2.2. В рамках данных Методических рекомендаций рассматривается преимущественно прямая государственная поддержка финансового характера, оказываемая предприятиям из средств государственного бюджета Республики Саха (Якутия).

2.3. В рамках данных Методических рекомендаций рассматриваются следующие виды государственной поддержки:

- субсидии юридическим лицам (за исключением субсидий государственным (муниципальным) учреждениям) - производителям товаров, работ, услуг, предоставляемые из государственного бюджета Республики Саха (Якутия) на безвозмездной и безвозвратной основе в целях возмещения недополученных доходов и (или) финансового обеспечения (возмещения) затрат в связи с производством (реализацией) товаров (за исключением подакцизных товаров, кроме автомобилей легковых и мотоциклов, винодельческих продуктов, произведенных из выращенного на территории Российской Федерации винограда), выполнением работ, оказанием услуг, в случаях и порядке, предусмотренных законом Республики Саха (Якутия) о государственном бюджете Республики Саха (Якутия), и принимаемыми в соответствии с ними нормативными правовыми актами Правительства Республики Саха (Якутия) или актами уполномоченных им исполнительных органов государственной власти Республики Саха (Якутия), (кроме субсидий юридическим лицам, предоставляемых в соответствии с соглашениями о государственном-частном партнерстве (муниципально-частном партнерстве), концессионными соглашениями, соглашениями о защите и

поощрения капиталовложений, субсидий юридическим лицам, 100 процентов акций (долей) которых принадлежит Республике Саха (Якутия) на осуществление капитальных вложений в объекты капитального строительства и (или) на приобретение объектов недвижимого имущества, субсидий государственным (муниципальным) унитарным предприятиям на осуществление капитальных вложений в объекты капитального строительства государственной (муниципальной) собственности или приобретение объектов недвижимого имущества в государственную (муниципальную) собственность));

- гранты в форме субсидий, предоставляемые из государственного бюджета Республики Саха (Якутия) юридическим лицам в случаях и порядке, предусмотренных законом Республики Саха (Якутия) о государственном бюджете Республики Саха (Якутия), в соответствии с нормативными правовыми актами Главы Республики Саха (Якутия) или Правительства Республики Саха (Якутия);

- бюджетные кредиты - денежные средства, предоставляемые юридическому лицу из государственного бюджета Республики Саха (Якутия) в валюте Российской Федерации на возвратной и возмездной основе;

- бюджетные инвестиции – расходы государственного бюджета Республики Саха (Якутия) на предоставление бюджетных инвестиций юридическим лицам, не являющимся государственными или муниципальными учреждениями и государственными или муниципальными унитарными предприятиями (кроме бюджетных инвестиций в объекты капитального строительства и (или) на приобретение объектов недвижимого имущества либо в целях предоставления взноса в уставные (складочные) капиталы дочерних обществ на осуществление капитальных вложений в объекты капитального строительства, находящиеся в собственности таких дочерних обществ, и (или) на приобретение такими дочерними обществами объектов недвижимого имущества).

2.4. Цели предоставления государственной поддержки предприятиям Республики Саха (Якутия):

- реализация отдельных мероприятий, государственных программ и проектов, и социально-экономических задач;

- реализация инвестиционных проектов и программ;

- стимулирование использования финансовых ресурсов предприятий для расширения и обновления производств и технологий с целью увеличения объемов производства, выпуска конкурентоспособной продукции и создания новых рабочих мест;

- повышение качества товаров (работ, услуг), предоставляемых населению.

- достижение показателя результативности предоставления государственной поддержки, установленной в договоре (соглашении) о предоставлении государственной поддержки.

3. Принципы и требования к проведению оценки эффективности государственной поддержки

3.1. Оценка эффективности использования средств государственной поддержки, выделяемых предприятиям Республики Саха (Якутия) из государственного бюджета Республики Саха (Якутия), осуществляется исполнительными органами государственной власти Республики Саха (Якутия), в ведении которых находятся предприятия (организации), ежегодно. Итоги годовой оценки направляются в адрес ГАУ "Центр стратегических исследований при Главе Республики Саха (Якутия)" не позднее 1 августа следующего года.

Информация о паличии просроченных платежей по оплате основного долга и процентов по бюджетным кредитам направляется Министерством финансов Республики Саха (Якутия) ежегодно до 1 февраля следующего за отчетным года в адрес исполнительных органов государственной власти, в ведении которых находятся организации-заемщики.

3.2. При оценке эффективности использования государственной поддержки исполнительным органам государственной власти рскомндуется руководствоваться следующими принципами:

- комплексность оценки (оценка должна проводиться по всем возможным критериям и показателям оценки с использованием различных источников);
- простота и доступность методов расчета и оценки;
- своевременность и регулярность проведения оценки;
- учет специфики отрасли и сферы деятельности предприятия, а также его организационно-правовой формы при оценке;
- объективность и измеримость (оценка должна проводиться на основе достоверных исходных данных, объективных количественных показателей);
- максимальная открытость, прозрачность и информативность результатов оценки эффективности;
- обратная связь (учет мнения предприятий об эффективности государственной поддержки и путях повышения).

3.3. Оценка эффективности использования средств государственной поддержки проводится на основе сопоставления плановых и фактически достигнутых показателей эффективности, а также иных критериев оценки по итогам года.

3.4. Итоги оценки эффективности использования средств государственной поддержки по курируемым предприятиям должны учитываться при принятии следующих управленческих решений:

- решение о предоставлении (продолжении предоставления, отмене) государственной поддержки на очередной финансовый год;
- рассмотрение итогов финансово-хозяйственной деятельности предприятий;
- рассмотрение и утверждение инвестиционных программ предприятий;
- внесении предложений об установлении новых (продолгации действующих) налоговых льгот и (или) пониженных налоговых ставок о предоставлении налоговых и иных льгот;
- принятие кадровых и иных управленческих решений.

В случае, если по результатам балльной оценки государственная поддержка будет призвана неэффективной, то она подлежит возврату в государственный бюджет Республики Саха (Якутия) в соответствии с пунктом 7.2. Методики расчета показателей оценки эффективности использования средств государственной поддержки предприятий Республики Саха (Якутия) (приложение N 1).

4. Критерии и показатели оценки эффективности

4.1. Оценка эффективности использования средств государственной поддержки предприятиями Республики Саха (Якутия) проводится на основе анализа и сопоставления плановых и фактически достигнутых показателей результативности и оценке иных количественных и качественных показателей.

4.2. Оценка эффективности использования средств государственной поддержки производится с учетом следующих составляющих:

- оценка показателей результативности государственной поддержки (критерий N 1)

- оценка отраслевых производственных показателей (критерий N 2);
- оценка показателей финансового состояния и финансовой дисциплины (критерий N 3);
- оценка показателей качества корпоративного управления (экспертная оценка по отдельным критериям качества корпоративного управления на предприятии) (критерий N 4).

4.3. Методика оценки и расчета показателей по каждой составляющей приведены в приложении N 1 к Методическим рекомендациям.

4.4. Приоритетность составляющих оценки эффективности использования средств государственной поддержки зависит от вида экономической деятельности и целей предоставления государственной поддержки.

4.5. Отчет об оценке эффективности использования средств государственной поддержки должен содержать следующие сведения (Приложение N 2 к Методическим рекомендациям):

- цели реализации и сроки достижения целей мероприятий, для осуществления которых требуется предоставление государственной поддержки: насколько достигнуты цели и выполнены задачи;

- обоснование эффективности предоставляемой государственной поддержки, включая показатели экономической и социальной эффективности, в том числе насколько оптимально были использованы ресурсы для достижения результатов, достигнуты ли результаты своевременно, соотношение отдачи к издержкам, продолжительность положительного эффекта после окончания реализации или прекращения финансирования, основные факторы, влияющие на устойчивость меры;

- информация о количественных и качественных показателях, которые должны быть достигнуты в ходе реализации мероприятий: оцениваются положительные и отрицательные изменения (анализируются результаты реализации мер, возможные причины, повлиявшие на такие результаты);

- описание возможных рисков реализации мероприятий, в целях которых предоставляется государственная поддержка (факторов, которые потенциально могут повлиять на успешность и эффективность реализации мероприятий), а также мероприятий по минимизации соответствующих рисков при предоставлении господдержки;

- информация о причинах невыполнения показателей эффективности и мерах, принятых в связи с невыполнением показателей: какие основные факторы влияют на достижение или недостижение цели;

- предложения по повышению эффективности предоставления средств государственной поддержки.

4.6. В случае ежегодного предоставления государственной поддержки предприятию по итогам трех лет осуществляется комплексная оценка эффективности использования средств государственной поддержки, по итогам которой органы исполнительной власти Республики Саха (Якутия), в ведении которых находятся предприятия, принимают решения о целесообразности дальнейшего предоставления государственной поддержки из государственного бюджета Республики Саха (Якутия), иные управленческие решения.

Приложение N 1
к Методическим рекомендациям по оценке эффективности
использования средств государственной поддержки
Республики Саха (Якутия) юридическими лицами
из государственного бюджета Республики Саха (Якутия)

**Методика
расчета показателей оценки эффективности
использования средств государственной поддержки
предприятий Республики Саха (Якутия)**

1. Оценка эффективности использования средств государственной поддержки предприятиями Республики Саха (Якутия) проводится на основе анализа и сопоставления плановых и фактически достигнутых показателей результативности и оценке иных количественных и качественных показателей за прошедший год.

2. Расчет показателей эффективности использования средств государственной поддержки проводится по следующим критериям:

- оценка показателей результативности государственной поддержки (критерий N 1)
- оценка отраслевых производственных показателей (критерий N 2);
- оценка показателей финансового состояния и финансовой дисциплины (критерий N 3);
- оценка показателей качества корпоративного управления (экспертная оценка по отдельным критериям качества корпоративного управления на предприятии) (критерий N 4);

3. Критерий N 1 – Оценка показателей результативности государственной программы

Блок – схема методики оценки Критерия №1 представлена на Рисунке 1 в Приложении №3 к Методике расчета показателей оценки эффективности использования средств государственной поддержки предприятий Республики Саха (Якутия) (далее – Методика).

Оценку эффективности целесообразно проводить отдельно по мероприятиям (соглашениям) по каждому виду государственной поддержки.

Форма предоставления информации представлена в Приложении №2 к Методике.

Оценка результативности государственной поддержки по Критерию №1, проводится отдельно по каждому виду государственной поддержки.

3.1. Оценка эффективности мер государственной поддержки, предоставленной в виде **субсидий** (за исключением субсидий на возмещение затрат и (или) недополученных доходов в связи с государственным регулированием тарифов на коммунальные услуги) и (или) грантов) осуществляется на основании трех показателей:

3.1.1. Показатель №1, устанавливает соответствие показателя результативности, установленного Соглашением с индикатором государственной программы Республики Саха (Якутия), в которых получатель субсидии является ответственным исполнителем.

В случае, если показатель результативности является индикатором государственной программы Республики Саха (Якутия), присваивается 1 балл.

Если показатель результативности, установленный Соглашением, не является индикатором государственной программы, присваивается 0 баллов.

3.1.2. Показатель №2, предусматривает, оценку фактического исполнения плановых показателей результативности, установленных в Соглашениях (договоре) о предоставлении государственной поддержки и рассчитывается по следующей формуле:

$$Д = \frac{X_{ф}}{X_{пл}} * 100\%$$

где:

$X_{пл}$ - плановое значение i -го показателя результативности по итогам отчетного года;

$X_{ф}$ - фактическое значение i -го результата по итогам соответствующего периода прошлого года.

По результатам оценки присваиваются следующие баллы:

- фактическое выполнение показателя составляет 100% включительно и более - 2 балла;

- фактическое выполнение показателя составляет от 90% включительно до 100% - 1 балл;

- фактическое выполнение показателя составляет менее 90% - 0 балл.

3.1.3. Показатель №3, оценивает наличие/отсутствие факта корректировки показателей результативности, утвержденных Соглашением.

В случае если в течении отчетного периода зафиксирован факт понижающей корректировки показателей результативности, присваивается 0 баллов, в случае отсутствия корректировки - 1 балл.

3.1.4. На основе суммы баллов трех показателей оценки эффективности мер государственной поддержки, предоставленной в виде субсидий, общество относится к одному из трех классов:

- при получении по результатам оценки от 0 до 1 балла включительно - государственная поддержка признается не эффективной - 0 баллов.

- при получении по результатам оценки от 2 до 3 баллов - государственная поддержка не оказывает существенного влияния на финансово-хозяйственную деятельность организации и оценивается как «удовлетворительно» (допустимо) - 1 балл.

- при получении по результатам оценки 4 балла - государственная поддержка признается эффективной - 2 балла.

3.2. Оценка государственной поддержки, предоставленной в виде бюджетных кредитов, осуществляется по следующим показателям.

3.2.1. Показатель №1, соблюдение графика платежей по оплате основного долга и процентов по бюджетным кредитам.

- при отсутствии просроченных платежей по оплате основного долга и процентов по бюджетным кредитам - 2 балла;

- допущение одного случая просрочки платежа не более чем на 1 или 2 дня за весь период действия кредитного договора по независящим от заемщика техническим причинам (возврат платежного поручения банком или финансовым учреждением, технические задержки при обработке платежей) - 1 балл;

- в других случаях - 0 баллов.

3.2.2. Показатель №2, оценивает наличие/отсутствие реструктуризации бюджетного кредита. В случае отсутствия реструктуризации бюджетного кредита - 2 балла, проведена реструктуризация бюджетного кредита не более 2 раз за отчетный период - 1 балл, в ином случае - 0 баллов.

3.2.3. На основе общей оценки эффективности мер государственной поддержки, предоставленной в виде бюджетных кредитов, общество относится к одному из трех классов:

- при получении по результатам оценки от 0 до 2 балла включительно - государственная поддержка признается не эффективной - 0 баллов.

- при получении по результатам оценки 3 балла - государственная поддержка не оказывает существенного влияния на финансово-хозяйственную деятельность организации и оценивается как «удовлетворительно» (допустимо) - 1 балл.

- при получении по результатам оценки 4 балла - государственная поддержка признается эффективной - 2 балла.

3.3. Оценка эффективности мер государственной поддержки, оказанной юридическим лицам в рамках реализации Инвестиционной программы Республики Саха

(Якутия) в форме бюджетных инвестиций и грантов в форме субсидий, осуществляется по трем показателям.

3.3.1. Показатель №1, оценивает целевое использование средств. В случае если условия целевого использования соблюдены присваивается 1 балл, в иных случаях – 0 баллов.

3.3.2. Показатель №2, достижение показателей результативности на конец отчетного периода.

В случае достижения значений показателей результативности использования бюджетных средств (промежуточных результатов на конец отчетного периода в случае, если срок достижения конечных показателей результативности выходит за пределы отчетного периода) свыше 95% присваивается - 2 балла, до 95% включительно - 1 балл. В случае, если значение показателей результативности использования бюджетных средств не установлены договором о предоставлении бюджетных инвестиций - 0 баллов.

3.3.3. Показатель №3, соблюдение сроков принятия в установленном законодательством Российской Федерации порядке решения об увеличении уставного капитала юридического лица, получающего бюджетные инвестиции, являющегося акционерным обществом, путем размещения дополнительных акций на сумму предоставляемых бюджетных инвестиций (в случае предоставления бюджетных инвестиций в форме вноса в уставный капитал) - 2 балла;

3.3.4. На основе общей оценки эффективности мер государственной поддержки, предоставленной в форме бюджетных инвестиций и субсидий общество относится к одному из трех классов:

- при получении по результатам оценки от 0 до 2 балла включительно – государственная поддержка признается не эффективной – 0 баллов.

- при получении по результатам оценки от 3 до 4 баллов включительно – государственная поддержка не оказывает существенного влияния на финансово-хозяйственную деятельность организации и оценивается как «удовлетворительно» (допустимо) – 1 балл.

- при получении по результатам оценки более 5 баллов – государственная поддержка признается эффективной – 2 балла.

3.4. В случае если Соглашением установлено несколько показателей результативности, балльная оценка в целом по данному виду субсидии производится на основе среднего арифметического по баллам, присвоенным по каждому показателю результативности.

3.5. Балльная оценка в целом по Критерию №1 производится на основе среднего арифметического по баллам, присвоенным по всем видам государственной поддержки, и рассчитывается по формуле:

$$Kp1 = \frac{Oз + Oбк + Oип}{k}$$

где:

Kp1 - итоговое значение критерия в баллах

Oс - оценка эффективности мер государственной поддержки, предоставленной в виде субсидий;

Oб - оценка эффективности мер государственной поддержки, предоставленной в виде бюджетных кредитов;

Oип - оценка эффективности мер государственной поддержки, предоставленной в виде бюджетных инвестиций и субсидий.

k - количество видов предоставленной государственной поддержки.

3.6. На основе общей оценки показателей результативности государственной поддержки общество относится к одному из трех классов:

- при получении по результатам оценки 0 баллов включительно – государственная поддержка признается не эффективной.

- при получении по результатам оценки 1 балла – государственная поддержка не оказывает существенного влияния на финансово-хозяйственную деятельность организации и оценивается как «удовлетворительно» (допустимо).

- при получении по результатам оценки 2 балла – государственная поддержка признается эффективной.

3.7. Приведенные в настоящем разделе расчеты показателей эффективности на основе балльной системы не являются основанием для не применения мер ответственности, в том числе штрафных санкций, установленных договорами (соглашениями) о предоставлении государственной поддержки и (или) применения мер административной ответственности.

4. Критерий № 2 – Оценка отраслевых производственных показателей

Блок – схема методики оценки Критерия №2 представлена на Рисунке 2 в Приложении №3 к Методике.

Форма предоставления информации представлена в Приложении №3 к Методике.

4.1. Меры государственной поддержки предприятиям напрямую отражаются на их отраслевых производственных показателях, которые формируют достижение государственных программ, что влияет на социально-экономическое положение внутри региона.

4.2. Оценка производится по 2 основным критериям: исполнение производственного плана и динамики (отношение фактического производственного показателя отчетного года и фактического производственного показателя годом ранее).

4.3. При оценке производственных показателей определяются категории предприятия в зависимости от доли объема государственной поддержки в структуре выручки. Таким образом, предприятия делятся на следующие категории:

- категория 1 объем государственной поддержки составляет до 25% (включительно) в структуре выручки;

- категория 2: объем государственной поддержки составляет от 25% до 50% (включительно) в структуре выручки;

- категория 3: объем государственной поддержки составляет от 50% и более в структуре выручки;

4.4. Разделение по категориям позволяет нивелировать условия оценки производственных показателей предприятий в балльной системе. Так условия для предприятий, получивших большую долю государственной поддержки, более строгие, чем предприятия с меньшей долей государственной поддержки.

4.5. Общий коэффициент производственных показателей рассчитывается по следующей формуле:

$$K = \frac{\sum_{i=1}^n K_i}{n}, \text{ где}$$

K – общий коэффициент производственных показателей;

K_i – коэффициент производственного показателя;

n – количество производственных показателей;

Коэффициент производственного показателя (K_i) рассчитывается по формуле:

$$K_i = K_n + K_d, \text{ где}$$

K_n – коэффициент достижения планового производственного показателя рассчитывается как отношение фактического значения показателя отчетного периода к плановому значению отчетного периода;

K_d – коэффициент динамики производственного показателя рассчитывается как отношение фактического значения показателя отчетного периода к фактическому значению показателя за предыдущий к отчетному периоду). Форма отчетности представлен в Приложении №4 к Методике.

4.5. С учетом этого устанавливаются следующие условия оценки:

1) Для предприятий категории 1:

- 2 балла присваивается при значении $K \geq 2$ (больше либо равно 2);

- 1 балл присваивается при значении $1,7 \leq K < 2$ (больше либо равно 1,7 и меньше

2);

- 0 баллов присваивается при значении $K < 1,7$ (меньше 1,7).

- 2) Для предприятий категории 2:
- 2 балла присваивается при значении $K \geq 2$ (больше либо равно 2);
 - 1 балл присваивается при значении $1,85 \leq K < 2$ (больше либо равно 1,85 и меньше 2);
 - 0 баллов присваивается при значении $K < 1,85$ (меньше 1,85).
- 3) Для предприятий категории 3:
- 2 балла присваивается при значении $K \geq 2$ (больше либо равно 2);
 - 1 балл присваивается при значении $1,93 \leq K < 2$ (больше либо равно 1,93 и меньше 2);
 - 0 баллов присваивается при значении $K < 1,93$ (меньше 1,93).

- 4.6. В зависимости от присвоения баллов определяются следующие результаты:
- 2 балла – эффективный;
 - 1 балл – допустимый;
 - 0 балл – неэффективный.

5. Критерий N 3 – Оценка финансового состояния предприятия и финансовой дисциплины

Блок – схема методики оценки Критерия №3 представлена на Рисунке 3 в Приложении №3 к Методике.

Форма предоставления информации представлена в Приложении №4 к Методике.

5.1. Показатели финансового состояния предприятия и финансовой дисциплины являются условиями предоставления некоторых мер государственной поддержки.

5.2. Финансовое состояние предприятия само по себе не отражает эффективность использования средств государственной поддержки. Для оценки положительного влияния государственной поддержки необходимо сравнение финансового состояния предприятия до оказания государственной поддержки и после получения государственной поддержки.

5.3. Порядок оценки финансового состояния и устойчивости предприятия разработан на основе Положения о порядке проведения проверки финансового состояния юридического лица – получателя бюджетного кредита, его гаранта или поручителя, утвержденного постановлением Правительства Республики Саха (Якутия) от 29.03.2018 г. №66 (далее – Методика проведения анализа).

5.4. Оценка достижения показателей финансовой дисциплины осуществляется на основе информации об отсутствии у предприятия просроченной задолженности по обязательным платежам в бюджетную систему Российской Федерации, а также просроченной задолженности по заработной плате работникам.

5.5. Источниками информации для оценки наличия у предприятия задолженности по платежам являются данные Территориального органа Федеральной службы государственной статистики по Республике Саха (Якутия), Управления Федеральной налоговой службы России по Республике Саха (Якутия), Государственной инспекции труда в Республике Саха (Якутия).

5.6. Оценка финансовой дисциплины складывается из оценки отсутствия у предприятия на конец рассматриваемого периода просроченной задолженности по обязательным платежам в бюджетную систему Российской Федерации, а именно задолженности по уплате налогов и сборов ($Z_{НС}$), по выплатам во внебюджетные фонды (Фонд социального страхования, Пенсионный фонд, Фонд обязательного медицинского страхования) ($Z_{ВФ}$), а также по выплате заработной платы работникам ($Z_{ЗП}$).

5.7. При наличии задолженности у предприятия по конкретному показателю присваивается 0 баллов, при отсутствии задолженности - 1 балл.

5.8. Балльная оценка в целом по категории производится на основе среднего арифметического по баллам, присвоенным по всем трем показателям, и рассчитывается по формуле:

$$Kp3 = \frac{Z_{НС} + Z_{ВФ} + Z_{ЗП}}{3}$$

где:

КрЗ - итоговое значение категории в баллах;

Знс - оценка отсутствия задолженности по уплате налогам и сборам в баллах;

Звф - оценка отсутствия задолженности по выплатам во внебюджетные фонды в баллах;

Ззп - оценка отсутствия задолженности по выплате заработной платы работникам в баллах.

5.9. На основе средней оценки показателей финансовой дисциплины предприятия определяется общая оценка:

- хорошая - значение средней оценки финансовой дисциплины равняется 1;

- удовлетворительная - значение средней оценки финансовой дисциплины больше 0,6, но меньше 1;

- неудовлетворительная - значение средней оценки финансовой дисциплины меньше 0,6.

5.10. На основе значений оценок сводного показателя финансового состояния (таблица 1 Методики проведения анализа), финансовой устойчивости (таблица 2 Методики проведения анализа) и финансовой дисциплины, предприятие относится к одному из трех классов финансового состояния и дисциплины, которому присваивается соответствующее количество баллов и определяется путем подсчета количества баллов по показателям, подлежащим занесению в таблицу N 1 "Общая оценка финансового состояния предприятия и финансовой дисциплины":

Общая оценка финансового состояния предприятия и финансовой дисциплины

Таблица N 1

Наименование показателя		Количество баллов
Сводный показатель финансового состояния предприятия	хорошее (1 категория)	1
	удовлетворительное (2 категория)	0
	неудовлетворительное (3 категория)	-1
Финансовая устойчивость предприятия	отличное	2
	хорошее	1
	удовлетворительное	0
	неудовлетворительное	-1
Финансовая дисциплина предприятия	хорошее	1
	удовлетворительное	0
	неудовлетворительное	-1
Общая оценка финансового состояния предприятия и финансовой дисциплины	эффективное	от 3 до 4 (включительно)
	допустимое	от 0 до 2 (включительно)
	неэффективное	от -1 до -3 (включительно)

5.11. На основе значения общей оценки финансового состояния предприятия и финансовой дисциплины относится к одному из трех классов:

- финансовое состояние предприятия и финансовая дисциплина является эффективным, если значение общей оценки находится в диапазоне от 3 до 4 (включительно) - 2 балла;

- финансовое состояние предприятия и финансовая дисциплина является допустимым, если значение общей оценки находится в диапазоне от 0 до 2 (включительно) - 1 балл;

- финансовое состояние предприятия и финансовая дисциплина является неэффективным, если значение общей оценки находится в диапазоне от -1 до -3 (включительно) - 0 баллов.

6. Критерий №4 – Оценка качества корпоративного управления

Блок – схема методики оценки Критерия №4 представлена в Приложении №3.

Форма предоставления информации представлена в Приложении №5 к Методике.

6.1. Показатель «Корпоративного управления» определяет эффективность управления предприятием в части качества и своевременности достигнутых результатов развития предприятия.

6.2. Оценка качества корпоративного управления осуществляется по отдельным индикаторам, характеризующим наличие у предприятия и использование им отдельных инструментов управления, на основе информации, предоставляемой самим предприятием.

6.3. Оценка качества корпоративного управления складывается из оценки наличия у предприятия разработанных управленческих документов и отчетов об их внедрении и результатах реализации:

- стратегии/стратегического плана развития предприятия (СП);
- системы ключевых показателей эффективности (КПЭ);
- положения о вознаграждении генерального директора (руководителя) (ПВ).

6.4. При оценке каждого конкретного управленческого документа (кроме «Положение о вознаграждении») присваиваются следующие баллы:

- отсутствие механизма - 0 баллов;
- наличие утвержденного механизма – 1 балл;
- отчет об исполнении данного механизма – 1 балл;
- достижение индикаторов утвержденного документа – 1 балл.

Максимальное количество баллов по каждому конкретному разработанному управленческому документу (кроме «Положение о вознаграждении генерального директора (руководителя)») – 3 балла.

6.5. При оценке управленческого документа «Положение о вознаграждении генерального директора (руководителя)» присваиваются следующие баллы:

- отсутствие механизма - 0 баллов;
- наличие утвержденного механизма – 1 балл;
- отчет об исполнении данного механизма – 1 балл.

Максимальное количество баллов по управленческому механизму «Положение о вознаграждении генерального директора (руководителя)» – 2 балла.

6.6. Баллы, полученные по итогам оценки всех документов суммируются по формуле:

$$Кр4 = СП + КПЭ + ПВ$$

где:

Кр4 - итоговое значение критерия №4 в баллах;

СП - оценка наличия и реализации стратегии/стратегического плана в баллах;

КПЭ - оценка наличия и достижения системы ключевых показателей эффективности в баллах;

ПВ - оценка наличия и использования положения о вознаграждении генерального директора (руководителя) в баллах.

6.7. Балльная оценка в целом по критерию № 4 оценивается следующим образом:

- от 0 до 2 баллов, оценка «неудовлетворительно», присваивается 0 баллов (неэффективный);
- от 3 до 5 баллов, оценка «удовлетворительно», присваивается 1 балл (допустимый);
- от 6 до 8 баллов, оценка «хорошо», присваивается 2 балла (эффективный).

6.8. Качество корпоративного управления предприятием само по себе не отражает эффективность использования средств государственной поддержки. Для оценки положительного влияния государственной поддержки необходимо провести сравнение

достигнутых индикаторов внедренных управленческих механизмов (СП, АП) с учетом государственной поддержки (при наличии) и без учета средств государственной поддержки.

7. Итоговая оценка эффективности использования средств государственной поддержки предприятиями рассчитывается как среднее арифметическое по 4 критериям, общество относится к одному из трех классов:

- при получении итоговой оценки 0 баллов, государственная поддержка считается «Неэффективной»;

- при получении итоговой оценки от 1 (включительно) до 2 баллов, государственная поддержка считается «Допустимой»;

- при получении итоговой оценки 2 балла, государственная оценка считается «Эффективной».

Форма предоставления информации представлена в Приложении №6 к Методике.

8. В случае, если по результатам балльной оценки государственная поддержка признана неэффективной, то в соответствии с пунктом 3 настоящих Методических рекомендаций сумма государственной поддержки подлежит возврату в государственный бюджет Республики Саха (Якутия) в следующем порядке:

- при установлении факта нецелевого использования средств государственной поддержки в полном объеме и штрафными санкциями, предусмотренными договором (соглашением);

- при невыполнении показателей результативности (критерий N 1), указанных в договорах (соглашениях), сумма возврата рассчитывается пропорционально неисполненной доли показателей результативности.

Приложение N 2
к Методическим рекомендациям по оценке эффективности
использования средств государственной поддержки
Республики Саха (Якутия) юридическими лицами
из государственного бюджета Республики Саха (Якутия)

**Отчет об оценке эффективности использования
средств государственной поддержки
«Наименование предприятия»**

Цели реализации и сроки достижения целей мероприятий, для осуществления которых требуется предоставление государственной поддержки: насколько достигнуты цели и выполнены задачи:

.....

.....

Обоснование эффективности предоставляемой государственной поддержки, включая показатели экономической и социальной эффективности, в том числе насколько оптимально были использованы ресурсы для достижения результатов, достигнуты ли результаты своевременно, соотношении отдачи к издержкам, продолжительность положительного эффекта после окончания реализации или прекращения финансирования, основные факторы, влияющие на устойчивость меры:

.....

.....

Информация о количественных и качественных показателях, которые должны быть достигнуты в ходе реализации мероприятий: оцениваются положительные и отрицательные изменения (анализируются результаты реализации мер, возможные причины, повлиявшие на такие результаты):

.....

.....

Описание возможных рисков реализации мероприятий, в целях которых предоставляется государственная поддержка (факторов, которые потенциально могут повлиять на успешность и эффективность реализации мероприятий), а также мероприятий по минимизации соответствующих рисков при предоставлении господдержки:

.....

.....

Информация о причинах невыполнения показателей эффективности и мерах, принятых в связи с невыполнением показателей: какие основные факторы, влияют на достижение или недостижение цели:

.....

.....

Предложения по повышению эффективности предоставления средств государственной поддержки:

.....

.....

Дата

.....

/ Фамилия И.О./
МЦ

подпись

№	Наименование предприятия	Наименование производственного показателя	Факт предыдущего года	План текущего года	Факт текущего года	Выполнение производственного плана (Кп)	Динамика (Кд)	Балл (Кб)	К		Оценка
1	Предприятие 1	Показатель 1				#ДЕЛ/0!	#ДЕЛ/0!	#ДЕЛ/0!	#####	#####	#ДЕЛ/0!
		Показатель 2				#ДЕЛ/0!	#ДЕЛ/0!	#ДЕЛ/0!			
		Показатель 3				#ДЕЛ/0!	#ДЕЛ/0!	#ДЕЛ/0!			

Категория 3

№	Наименование предприятия	Наименование производственного показателя	Факт предыдущего года	План текущего года	Факт текущего года	К3 = Кп + Кд			К	Оценка	
						Выполнение производственного плана (Кп)	Динамика (Кд)	Балл (Кб)			
1	Предприятие 2	Показатель 1				#ДЕЛ/0!	#ДЕЛ/0!	#ДЕЛ/0!	#####	#####	#ДЕЛ/0!
		Показатель 2				#ДЕЛ/0!	#ДЕЛ/0!	#ДЕЛ/0!			
		Показатель 3				#ДЕЛ/0!	#ДЕЛ/0!	#ДЕЛ/0!			

Критерий №3 - Оценка финансового состояния и финансовой дисциплины

Анализ структуры активов и пассивов

Код строки "Детализация" (классификация)	Наименование	Период	Изменения по сравнению с	
			показателем периода I	показателем периода I
1100	Финансовые активы	30.06.2017 г.		
1105	Финансовые активы	30.06.2017 г.		
1200	Вексели	30.06.2017 г.		
1300	Участия в организациях	30.06.2017 г.		
1400	Доли в дочерних организациях	30.06.2017 г.		
1410	Доли в организациях	30.06.2017 г.		
1500	Участие в совместных предприятиях	30.06.2017 г.		
1600	Вексели	30.06.2017 г.		
1700	Государственные облигации	30.06.2017 г.		
1800	Долговые обязательства	30.06.2017 г.		
1900	Долговые обязательства	30.06.2017 г.		
2000	Прочие обязательства	30.06.2017 г.		
2100	Прочие обязательства	30.06.2017 г.		
2200	Прочие обязательства	30.06.2017 г.		
2300	Прочие обязательства	30.06.2017 г.		
2400	Прочие обязательства	30.06.2017 г.		

1. Оценка единого показателя финансовой состоятельности

Показатель	Период	Наименование показателя		Изменения по сравнению с	
		Контр.	Контр.групп.	Базис.	Базис.групп.
Коэффициент ликвидности (КЛ)	30.06.2017 г.	100%	100%		
Коэффициент платежеспособности (КП)	30.06.2017 г.	100%	100%		
Коэффициент финансовой устойчивости (КУ)	30.06.2017 г.	100%	100%		
Средняя оценка	30.06.2017 г.	4,0	4,0	4,0	4,0

2. Оценка финансовой устойчивости

Показатель	Период	Изменения по сравнению с	Изменения по сравнению с
Коэффициент финансовой устойчивости (КУ)	30.06.2017 г.		
Средняя оценка	30.06.2017 г.	4,0	4,0

3. Финансовая дисциплина

№	Наименование нарушения	Изменения по сравнению с		Изменения по сравнению с	
		Базис.	Базис.групп.	Базис.	Базис.групп.
1	Наличие задолженности по налогам и сборам				
2	Наличие задолженности по заработной плате				
3	Наличие задолженности по другим обязательствам				
	Итого	0,00	0,00	0,00	0,00

Обобщенная оценка финансового состояния предприятий и финансовой дисциплины

№	Наименование предприятия	№	Наименование нарушения	Изменения по сравнению с			Итоговая оценка
				Удовлетворительно	Базис.	Базис.групп.	
1	Наименование предприятия	1	Наличие задолженности по налогам и сборам	0,00	0,00	0,00	4,0
		2	Наличие задолженности по заработной плате	0,00	0,00	0,00	4,0
		3	Наличие задолженности по другим обязательствам	0,00	0,00	0,00	4,0
2	Наименование предприятия	1	Наличие задолженности по налогам и сборам	0,00	0,00	0,00	4,0
		2	Наличие задолженности по заработной плате	0,00	0,00	0,00	4,0
		3	Наличие задолженности по другим обязательствам	0,00	0,00	0,00	4,0

Критерий №4 - Оценка качества корпоративного управления

№	Наименование критерия	Наименование предприятия 1					Оценка		Наименование предприятия 2					Оценка	
		Отсутствует (0 баллов)	Наличие (1 балл)	Использование (1 балл)	Достижение (1 балл)	Всего			Отсутствует (0 баллов)	Наличие (1 балл)	Использование (1 балл)	Достижение (1 балл)	Всего		
1	Стратегия/стратегический план развития предприятия (СП)					0	Неэффективно					0	Неэффективно		
2	Антикризисный план (АП)					0						0			
3	Система ключевых показателей эффективности (КПЭ)					0						0			
4	Положение о вознаграждении (ПВ)				x	0					x	0			
ИТОГО		0	0	0		0			0	0	0	0		0	

Приложение №7
к Методике расчета показателей оценки
эффективности использования средств
государственной поддержки предприятий
Республики Саха (Якутия))

Итоговая оценка эффективности использования средств государственной поддержки предприятиями за 202__ год

№	Наименование предприятия	Критерий №1 - Достижение показателей результативности государственной поддержки		Критерий №2 - Отраслевые производственные показатели		Критерий №3 - Финансовое состояние и финансовая дисциплина		Критерий №4 - Корпоративное управление		ИТОГО	
		Балл	Оценка	Балл	Оценка	Балл	Оценка	Балл	Оценка	Балл	Оценка
1	Предприятие 1		Неэффективное	#ДЕЛ/0!	#ДЕЛ/0!	#####	#ДЕЛ/0!		Неэффективное	#ДЕЛ/0!	#ДЕЛ/0!
2	Предприятие 2		Неэффективное	#ДЕЛ/0!	#ДЕЛ/0!	#####	#ДЕЛ/0!		Неэффективное	#ДЕЛ/0!	#ДЕЛ/0!

Приложение №8
к Методике расчета показателей оценки эффективности
использования средств государственной поддержки предприятий
Республики Саха (Якутия))

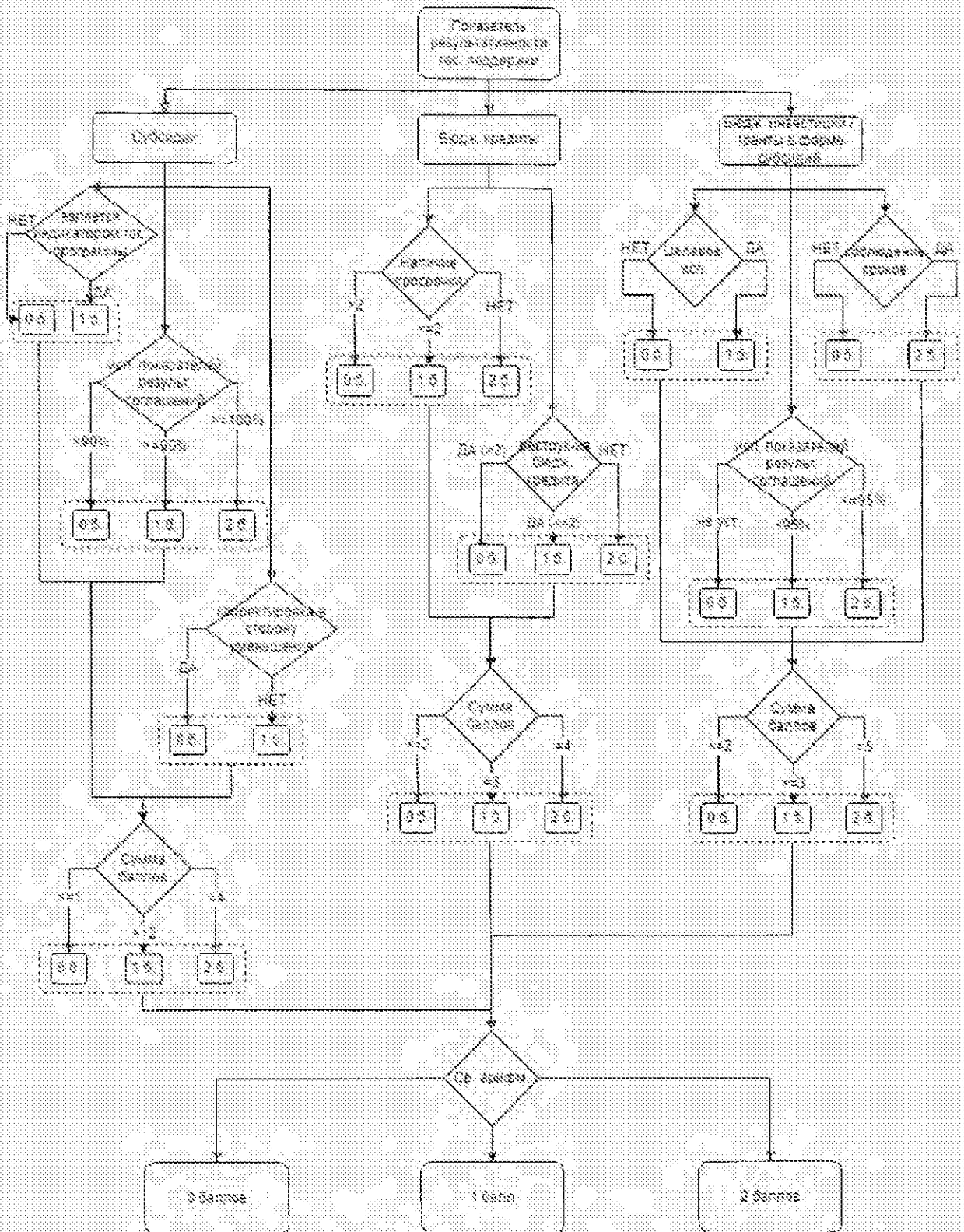


Рисунок 1. Блок – схема оценки Критерия №1
«Оценка показателей результативности государственной программы»

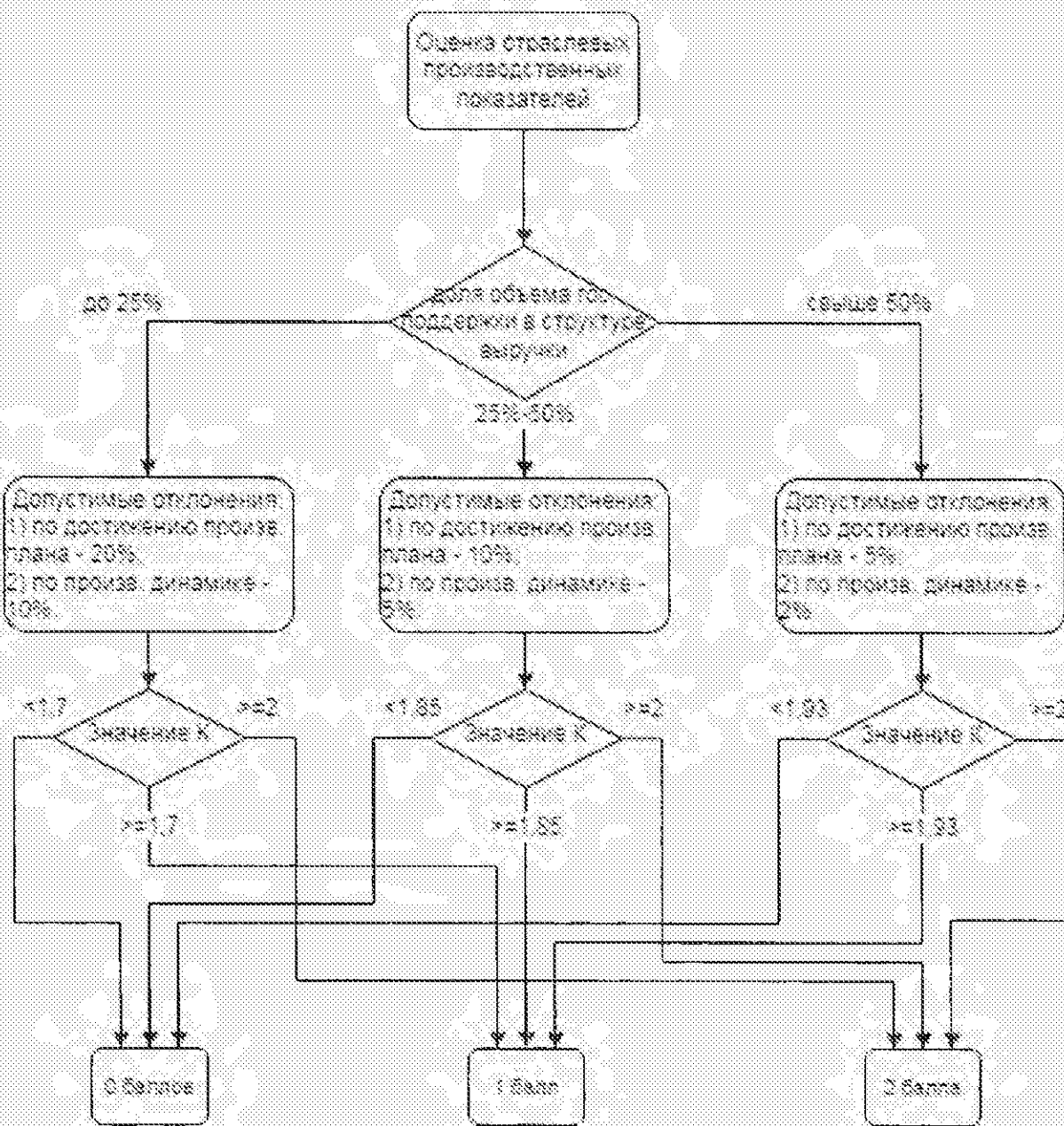


Рисунок 2. Блок – схема оценки Критерия №2
«Оценка отраслевых производственных показателей»

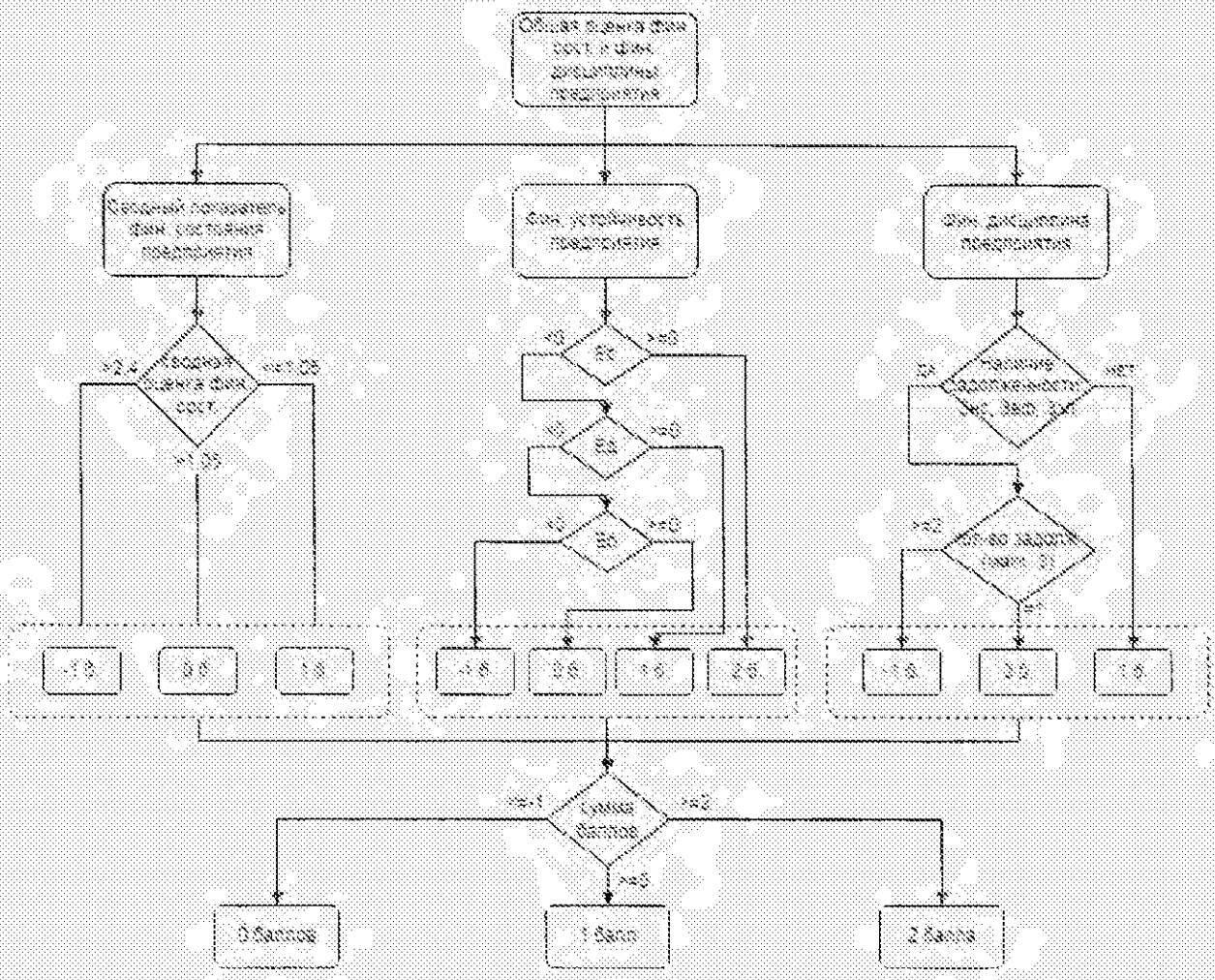


Рисунок 3. Блок – схема оценки Критерия №3 «Оценка финансового состояния предприятия и финансовой дисциплины»

