



## ПРИКАЗ

12.12.2018

№ 678-02

г. Якутск

**Об утверждении административного регламента  
Министерства промышленности и геологии Республики Саха (Якутия)  
по проведению государственной экспертизы запасов  
общераспространенных полезных ископаемых, геологической,  
экономической информации о предоставляемых в пользование участках  
недр местного значения**

В соответствии с Законом Российской Федерации от 21 февраля 1992 года N 2395-1 «О недрах», Законом Республики Саха (Якутия) от 2 июля 1998 года 3 N 29-II «О недрах», Постановлением Правительства Республики Саха (Якутия) от 27 марта 2010 года N 153 «О системе регламентов исполнительного органа государственной власти Республики Саха (Якутия)» и Положением о Министерстве промышленности и геологии Республики Саха (Якутия), утвержденном Указом Главы Республики Саха (Якутия) от 27 февраля 2017 года N 1746, приказываю:

1. Утвердить прилагаемый Административный регламент по исполнению государственной услуги по проведению государственной экспертизы запасов общераспространенных полезных ископаемых, геологической, экономической информации о предоставляемых в пользование участках недр местного значения.

2. Отделу надзора и правового обеспечения Департамента надзора, финансово – правового обеспечения и государственной службы (Сычевскому А.В.) обеспечить государственную регистрацию настоящего приказа в установленные сроки.

3. Опубликовать настоящий приказ в официальных средствах массовой информации Республики Саха (Якутия) после государственной регистрации.

4. Контроль исполнения настоящего приказа возложить на заместителя министра промышленности и геологии Республики Саха (Якутия) Калашникова В.В.

Первый заместитель министра



А.Я. Рыбкин

**АДМИНИСТРАТИВНЫЙ РЕГЛАМЕНТ**  
**Министерства промышленности и геологии Республики Саха (Якутия)**  
**по проведению государственной экспертизы запасов**  
**общераспространенных полезных ископаемых, геологической,**  
**экономической информации о предоставляемых в пользование**  
**участках недр местного значения**

**1. Общие положения**

1.1. Административный регламент предоставления Министерством промышленности и геологии Республики Саха (Якутия) (далее – Минпромгеологии РС(Я)) государственной услуги по проведению государственной экспертизы запасов общераспространенных полезных ископаемых, геологической, экономической информации о предоставляемых в пользование участках недр местного значения (далее - настоящий Административный регламент) определяет сроки и последовательность административных процедур (действий) при проведении государственной экспертизы запасов полезных ископаемых на участках недр местного значения, геологической, экономической информации о предоставляемых в пользование участков недр местного значения.

В соответствии со статьей 29 Закона Российской Федерации от 21 февраля 1992 г. № 2395-1 «О недрах» проведение государственной экспертизы запасов полезных ископаемых на участках недр местного значения, геологической, экономической информации о предоставляемых в пользование участках недр местного значения осуществляется Минпромгеологии РС(Я) в порядке, установленном Правительством Российской Федерации.

1.2. Государственная услуга по проведению государственной экспертизы запасов полезных ископаемых на участках недр местного значения, геологической, экономической и экологической информации о предоставляемых в пользование участках недр местного значения предоставляется владельцам лицензии на пользование недрами и (или) исполнителям работ по государственному контракту на выполнение работ по геологическому изучению недр (далее - заявители).

В соответствии со статьей 2.3 Закона Российской Федерации от 21 февраля 1992 года № 2395-1 «О недрах» к участкам недр местного значения относятся:

1) участки недр, содержащие общераспространенные полезные ископаемые;

2) участки недр, используемые для строительства и эксплуатации подземных сооружений местного и регионального значения, не связанных с добычей полезных ископаемых;

3) участки недр, содержащие подземные воды, которые используются для целей питьевого и хозяйственно-бытового водоснабжения (далее - питьевое водоснабжение) или технологического обеспечения водой объектов промышленности либо объектов сельскохозяйственного назначения и объем добычи которых составляет не более 500 кубических метров в сутки.

Объектами государственной экспертизы являются запасы общераспространенных полезных ископаемых, подземных вод на участках недр местного значения, геологическая, экономическая и экологическая информация о предоставляемых в пользование участках недр, за исключением запасов подземных вод на участках недр местного значения, предоставляемых для добычи подземных вод, которые используются для целей питьевого водоснабжения или технологического обеспечения водой объектов промышленности либо объектов сельскохозяйственного назначения и объем добычи которых составляет не более 100 кубических метров в сутки.

Материалы подсчета запасов подземных вод в объеме менее 100 кубических метров в сутки проходят рассмотрение на заседании научно-технического совета Минпромгеологии РС(Я).

Перечень общераспространенных полезных ископаемых по Республике Саха (Якутия) утвержден совместным распоряжением Министерства природных ресурсов России, Госгортехнадзора России и Правительства Республики Саха (Якутия) от 25 сентября 2003 г. № 438-р и от 17 октября 2003 г. № 1202-р. Сюда входят следующие виды полезных ископаемых:

- алевролиты и аргиллиты (кроме используемых в цементной промышленности);
- битумы и битуминозные породы;
- брекчии и конгломераты;
- галька, гравий, валуны;
- глина (кроме бентонитовой, палыгорскитовой, огнеупорной, кислотоупорной, используемой для фарфоро-фаянсовой, металлургической, лакокрасочной и цементной промышленности, каолина);
- горелые породы угольных месторождений;
- доломит (кроме используемого в металлургической, стекольной и химической промышленности);
- известняк (кроме используемого в цементной, металлургической, химической, стекольной, целлюлозно-бумажной и сахарной промышленности, для производства глинозема, минеральной подкормки животных и птицы);
- кварцит (кроме динасового, флюсового, железистого и используемого для производства карбида кремния, кристаллического кремния и ферросплавов);
- магматические и метаморфические породы (кроме используемых для производства огнеупорных, кислотоупорных материалов, каменного литья,

минеральной ваты и волокон, в цементной промышленности);

- мел (кроме используемого для цементной, химической, стекольной, резиновой, целлюлозно-бумажной промышленности и для получения глинозема из нефелина, минеральной подкормки животных и птицы);

- мергель (кроме используемого в цементной промышленности);

- облицовочные камни (кроме высокодекоративных и характеризующихся преимущественным выходом блоков 1-2 группы);

- песок (кроме формовочного, стекольного, абразивного, для фарфоро-фаянсовой, огнеупорной и цементной промышленности, содержащий рудные минералы в промышленных концентрациях);

- песчаник (кроме динасового, флюсового, для стекольной промышленности, для производства карбида кремния, кристаллического кремния и ферросплавов);

- песчано-гравийные, гравийно-песчаные, валунно-гравийно-песчаные породы;

- ракушечник (кроме используемого для минеральной подкормки животных и птицы);

- сапрпель (кроме используемого в лечебных целях)

- сланцы (кроме горючих и кровельных);

- суглинки (кроме используемых в цементной промышленности);

- торф (кроме используемого в лечебных целях).

1.3. Заявителями данной услуги являются юридические лица и индивидуальные предприниматели, осуществляющие пользование участками недр местного значения или добычу полезных ископаемых на участках недр местного значения по лицензии на разведку и добычу иных полезных ископаемых или по совмещенной лицензии на геологическое изучение, разведку и добычу иных полезных ископаемых, в границах предоставленных им в соответствии с Законом Российской Федерации от 21.02.1992 № 2395-1 «О недрах» горных отводов и (или) геологических отводов, по государственным контрактам.

### ***Требования к порядку информирования о предоставлении государственной услуги***

1.4. Местонахождение Министерства промышленности и геологии Республики Саха (Якутия) (далее – Минпромгеологии РС(Я)): Республика Саха (Якутия), г. Якутск, ул. Кирова, 13, 677018.

График (режим) работы Минпромгеологии РС(Я):

Понедельник - пятница: с 09 часов 00 минут до 18 часов 00 минут (перерыв с 13 часов 00 минут до 14 часов 00 минут).

Структурное подразделение Министерства, ответственное за предоставление государственной услуги, - Департамент геологии и лицензирования.

Режим работы Департамента геологии и лицензирования с заявителями:

Понедельник - пятница: с 09 часов 00 минут до 18 часов 00 минут (перерыв с 13 часов 00 минут до 14 часов 00 минут).

1.5. Способы получения информации о месте нахождения и графике работы Минпромгеологии РС(Я):

Официальный сайт Минпромгеологии РС(Я);

Портал государственных и муниципальных услуг Республики Саха (Якутия);

Информационный стенд Минпромгеологии РС(Я);

Для получения государственной услуги заявителя обращаются в Минпромгеологии РС(Я) с заявлением лично либо посредством почтового отправления.

1.6. Справочные телефоны, адрес официального сайтов и электронной почты Минпромгеологии РС(Я):

Приемная/факс (4112) 42-48-52

Министр (4112) 50-77-70

Первый заместитель министра (4112) 50-77-66

Заместитель министра (4112) 50-77-67

Заместитель министра (4112) 50-77-68

Руководитель Департамента геологии и лицензирования (4112) 50-78-30

Специалисты Департамента геологии и лицензирования (4112) 50-78-33

адрес официального сайта <http://minprom.sakha.gov.ru>

адрес электронной почты: [minprom@sakha.gov.ru](mailto:minprom@sakha.gov.ru).

1.7. Время ожидания заявителя при личном обращении не может превышать 15 минут.

Консультирование каждого заявителя осуществляется должностным лицом Департамента, ответственным за предоставление государственной услуги в соответствии с приказом Минпромгеологии РС(Я) о назначении ответственных сотрудников, и не может превышать 15 минут.

В случае, если для предоставления информации о государственной услуге требуется продолжительное время, должностное лицо может предложить заявителям обратиться за необходимой информацией в письменном виде либо назначить другое удобное для заявителей время для получения информации.

Ответ на обращение заявителя, поступившее письменно, направляется почтой в письменной форме в адрес заявителя в течение 30 дней.

1.8. В Минпромгеологии РС(Я) функционирует пропускной пункт, пропуск выписывается при наличии у заявителей документов, удостоверяющих личность, или служебное удостоверение.

При предоставлении информации о государственной услуге по телефону время разговора не должно превышать 10 минут.

В том случае, если должностное лицо не может ответить на вопрос по содержанию, связанному с предоставлением государственной услуги, оно

обязано проинформировать заявителя об организациях либо их структурных подразделениях, которые располагают необходимыми сведениями.

1.9. С момента приема заявления заявитель имеет право на получение сведений о ходе исполнения государственной услуги по телефону либо на личном приеме.

Должностное лицо не вправе осуществлять консультирование заявителей, выходящее за рамки информирования о стандартных процедурах и условиях оказания государственной услуги и влияющее прямо или косвенно на индивидуальные решения заявителей.

1.10. Информацию по предоставлению государственной услуги и услуг, которые являются необходимыми и обязательными для предоставления государственной услуги, можно получить на Едином портале государственных и муниципальных услуг (функций): <http://www.gosuslugi.ru> и портале государственных и муниципальных услуг Республики Саха (Якутия) <http://www.e-yakutia.ru>.

### ***Форма, место размещения и содержание информации о предоставлении государственной услуги***

1.11. Информация о порядке предоставления государственной услуги и услуг, которые являются необходимыми и обязательными для предоставления государственной услуги, размещается на официальном сайте Минпромгеологии РС(Я) в сети Интернет, на портале государственных и муниципальных услуг Республики Саха (Якутия), на информационном стенде Департамента геологии и лицензирования, а также предоставляется непосредственно должностными лицами Министерства.

1.12. На официальном сайте Минпромгеологии РС(Я) в сети Интернет размещаются:

- график (режим) работы Минпромгеологии РС(Я);
- почтовый адрес и адрес электронной почты Минпромгеологии РС(Я);
- сведения о телефонных номерах для получения информации о предоставлении государственной услуги;
- информационные материалы (брошюры, буклеты и т.д.);
- Административный регламент с приложениями;
- нормативные правовые акты, регулирующие предоставление государственной услуги;
- адреса и контакты территориальных органов федеральных органов государственной власти и иных организаций, участвующих в предоставлении государственной услуги.

На информационном стенде Департамента геологии и лицензирования размещаются:

- режим работы Департамента;
- извлечения из законодательных и иных нормативных правовых актов, содержащих нормы, регулирующие деятельность по предоставлению государственной услуги;

Административный регламент с приложениями;  
перечни документов, необходимых для предоставления государственной услуги, и требования, предъявляемые к этим документам.

1.13. На портале государственных и муниципальных услуг Республики Саха (Якутия) размещается информация:

полное наименование, полные почтовые адреса и график работы Министерства и Департамента, ответственного за предоставление государственной услуги;

справочные телефоны, по которым можно получить информацию по порядку предоставления государственной услуги;

адреса электронной почты; порядок получения информации заявителями по вопросам предоставления государственной услуги, сведений о результате предоставления государственной услуги.

## **2. Стандарт предоставления государственной услуги**

2.1. Наименование государственной услуги «Проведение государственной экспертизы запасов общераспространенных полезных ископаемых, геологической, экономической информации о предоставляемых в пользование участках недр местного значения».

2.2. Орган, предоставляющий государственную услугу: Министерство промышленности и геологии Республики Саха (Якутия).

Рассмотрение принятых материалов осуществляется Экспертной комиссией по запасам полезных ископаемых на участках недр местного значения, формируемой из специалистов Минпромгеологии РС(Я). Состав Экспертной комиссии и текущие изменения утверждаются приказом Минпромгеологии РС(Я).

2.3. Результатом оказания государственной услуги является протокол Экспертной комиссии по запасам полезных ископаемых на участках недр местного значения Минпромгеологии РС(Я), предоставляемый заявителю.

2.4. Срок оказания государственной услуги, включающий административные мероприятия и государственную экспертизу не должен превышать 45 дней.

В случае необходимости Минпромгеологии РС(Я) вправе запросить дополнительную информацию, уточняющую материалы, представленные заявителем. При этом срок проведения экспертизы может быть продлен, но не более чем на 30 дней.

Срок выдачи (направления) заявителю (его уполномоченному представителю) протокола Экспертной комиссии по запасам полезных ископаемых на участках недр местного значения Минпромгеологии РС(Я) об утверждении экспертизы запасов полезных ископаемых на участках недр местного значения, геологической, экономической информации о предоставляемых в пользование участках недр местного значения не превышает 5 дней с даты утверждения его руководителем Минпромгеологии



РС(Я).

Оснований для приостановления предоставления государственной услуги законодательством Российской Федерации не предусмотрено.

2.5. Перечень нормативных правовых актов, регулирующих отношения, возникающие в связи с предоставлением государственной услуги:

- Федеральный закон от 27 июля 2010 года N 210-ФЗ «Об организации предоставления государственных и муниципальных услуг» (источник опубликования: «Российская газета», N 168, 30.07.2010, «Собрание законодательства РФ, 02.08.2010, N 31, ст. 4179);

- Закон Российской Федерации от 21 февраля 1992 года N 2395-1 «О недрах» (источник опубликования: «Собрание законодательства РФ», 06.03.1995, N 10, ст. 823, «Российская газета», N 52, 15.03.1995);

- Федеральный закон от 02 мая 2006 года N 59-ФЗ «О порядке рассмотрения обращений граждан Российской Федерации» (источник опубликования: «Российская газета», N 95, 05.05.2006, «Собрание законодательства РФ», 08.05.2006, N 19, ст. 2060, «Парламентская газета», N 70-71, 11.05.2006);

- Федеральный закон от 09 февраля 2009 года N 8-ФЗ «Об обеспечении доступа к информации о деятельности государственных органов и органов местного самоуправления» (источник опубликования: «Парламентская газета», N 8, 13-19.02.2009, «Российская газета», N 25, 13.02.2009, «Собрание законодательства РФ», 16.02.2009, N 7, ст. 776);

- Постановление Правительства РФ от 11 февраля 2005 г. № 69 «О государственной экспертизе запасов полезных ископаемых, геологической, экономической и экологической информации о предоставляемых в пользование участках недр, размере и порядке взимания платы за ее проведение» (источник опубликования: «Собрание законодательства РФ», 21.02.2005, N 8, ст. 651);

- Приказ Минприроды России от 31 декабря 2010 г. № 569 «Об утверждении Требований к составу и правилам оформления представляемых на государственную экспертизу материалов по подсчету запасов питьевых, технических и минеральных подземных вод» (источник опубликования: «Российская газета», N 101, 13.05.2011, «Бюллетень нормативных актов федеральных органов исполнительной власти», N 20, 16.05.2011);

- Закон Республики Саха (Якутия) от 02 июля 1998 года 3 N 29-II «О недрах» (источник опубликования: «Якутские ведомости», N 13, 31.07.1998, «Сокуоннар. Уураахтар. Дьаһаллар.», N 13, 1998);

- Указ Главы Республики Саха (Якутия) от 27 февраля 2017 года N 1746 «Об утверждении Положений о Министерстве промышленности и геологии Республики Саха (Якутия) и его Коллегии» (источник опубликования: «Якутские ведомости», N 9, 09.03.2017, «Сокуоннар. Уураахтар. Дьаһаллар.», N 9, 22.03.2017),

а также настоящий Административный регламент.

2.6. Исчерпывающий перечень документов, необходимых для оказания

государственной услуги, предоставляемые заявителем:

1) заявление о проведении государственной экспертизы запасов общераспространенных полезных ископаемых, геологической, экономической информации о предоставляемых в пользование участках недр местного значения (образец заявления представлен в приложении № 3 к настоящему Административному регламенту);

2) геологический отчет, составленный в соответствии с требованиями ГОСТ Р 53579-2009 «Отчёт о геологическом изучении недр. Общие требования к содержанию и оформлению», Требованиями к составу и правилам оформления представляемых на государственную экспертизу материалов по подсчету запасов питьевых, технических и минеральных подземных вод, утвержденными приказом Минприроды России от 31 декабря 2010 г. № 569, Требованиями к составу и правилам оформления представляемых на государственную экспертизу материалов по подсчету запасов твердых полезных ископаемых, утвержденными приказом Минприроды России от 23 мая 2011 г. № 378.

Материалы, подлежащие государственной экспертизе, представляются в 2-х экземплярах на бумажном носителе и в 1 экземпляре на электронном носителе.

3) копия квитанции об оплате государственной экспертизы запасов полезных ископаемых на участках недр местного значения.

2.7. Исчерпывающий перечень документов, необходимых для оказания государственной услуги, которые вправе предоставить заявитель:

- копия платежного поручения с отметкой банка об исполнении.

При непредставлении заявителем документов, приведенных в п. 2.7. Минпромгеологии РС(Я) получает информацию об оплате государственной экспертизы через Государственную систему о государственных и муниципальных платежах (ГИС ГМП).

2.8. В соответствии со статьей 7 Федерального закона от 27 июля 2010 г. N 210-ФЗ «Об организации предоставления государственных и муниципальных услуг» Минпромгеологии РС(Я) не вправе требовать от заявителя:

представления документов и информации или осуществления действий, представление или осуществление которых не предусмотрено нормативными правовыми актами, регулирующими отношения, возникающие в связи с предоставлением государственной услуги;

представления документов и информации, в том числе подтверждающих внесение заявителем платы за предоставление государственных услуг, которые находятся в распоряжении Минпромгеологии РС(Я), иных государственных органов, органов местного самоуправления либо подведомственных государственным органам организаций, участвующих в предоставлении предусмотренных частью 1 статьи 1 Федерального закона от 27 июля 2010 г. N 210-ФЗ «Об организации предоставления государственных и муниципальных услуг» государственных услуг, в соответствии с нормативными правовыми актами Российской

Федерации, нормативными правовыми актами Республики Саха (Якутия), за исключением документов, включенных в определенную часть 6 Федерального закона от 27 июля 2010 г. N 210-ФЗ «Об организации предоставления государственных и муниципальных услуг». Заявитель вправе представить указанные документы и информацию в органы, предоставляющие государственные услуги, и органы, предоставляющие муниципальные услуги, по собственной инициативе;

осуществления действий, в том числе согласований, необходимых для получения государственной услуги и связанных с обращением в иные государственные органы, органы местного самоуправления, организации, за исключением получения услуг и получения документов и информации, предоставляемых в результате предоставления таких услуг, включенных в перечни, указанные в части 1 статьи 9 Федерального закона от 27 июля 2010 г. N 210-ФЗ «Об организации предоставления государственных и муниципальных услуг»;

представления документов и информации, отсутствие и (или) недостоверность которых не указывались при первоначальном отказе в приеме документов, необходимых для предоставления государственной услуги, за исключением следующих случаев:

- изменение требований нормативных правовых актов, касающихся предоставления государственной услуги, после первоначальной подачи заявления о предоставлении государственной услуги;

- наличие ошибок в заявлении о предоставлении государственной услуги и документах, поданных заявителем после первоначального отказа в приеме документов, необходимых для предоставления государственной услуги, и не включенных в представленный ранее комплект документов;

- истечение срока действия документов или изменение информации после первоначального отказа в приеме документов, необходимых для предоставления государственной услуги;

- выявление документально подтвержденного факта (признаков) ошибочного или противоправного действия (бездействия) должностного лица Минпромгеологии РС(Я), предоставляющего государственную услугу, частью 1.1 статьи 16 Федерального закона от 27 июля 2010 г. N 210-ФЗ «Об организации предоставления государственных и муниципальных услуг», при первоначальном отказе в приеме документов, необходимых для предоставления государственной услуги, о чем в письменном виде за подписью руководителя Минпромгеологии РС(Я) при первоначальном отказе в приеме документов, необходимых для предоставления государственной услуги, либо руководителя организации, предусмотренной частью 1.1 статьи 16 Федерального закона от 27 июля 2010 г. N 210-ФЗ «Об организации предоставления государственных и муниципальных услуг», уведомляется заявитель, а также приносятся извинения за доставленные неудобства.

2.9. Минпромгеологии РС(Я) в течение 3 дней с даты регистрации поступивших материалов проверяет их комплектность и принимает

комплектные материалы к рассмотрению. Некомплектные материалы возвращаются заявителю.

В случае если представленные материалы по своему содержанию, обоснованности и объему не позволяют дать объективную оценку количества и качества запасов полезных ископаемых, геологической, экономической и экологической информации о предоставляемых в пользование участках недр, а также геологической информации об участках недр, пригодных для строительства и эксплуатации подземных сооружений, не связанных с разработкой месторождений полезных ископаемых, то заключение государственной экспертизы должно содержать указание о необходимости соответствующей доработки материалов.

2.10. Основанием для отказа в предоставлении государственной услуги является отсутствие сведений о внесении платы за проведение государственной экспертизы запасов общераспространенных полезных ископаемых, геологической, экономической информации о предоставляемых в пользование участках недр местного значения, на бюджетном счете Управления федерального казначейства по Республике Саха (Якутия).

2.11. Государственная экспертиза осуществляется на платной основе за счет пользователей недр. Плата за проведение государственной экспертизы производится заявителем перед представлением материалов на экспертизу в размере, определенном в соответствии с постановлением Правительства Российской Федерации № 69 от 11 февраля 2005 г. «О государственной экспертизе запасов полезных ископаемых, геологической, экономической и экологической информации о предоставляемых в пользование участках недр, размере и порядке взимания платы за ее проведение» (таблицы № 1 и № 2):

Таблица № 1

Документы и материалы	Категория месторождения	Размер платы (тыс. руб.)
Документы и материалы по подсчёту запасов по всем вовлекаемым в освоение и разрабатываемым месторождениям общераспространенных полезных ископаемых	крупные	75
	средние	50
	мелкие	25
Документы и материалы по технико-экономическому обоснованию кондиций для подсчёта запасов общераспространенных полезных ископаемых в недрах	крупные	75
	средние	50
	мелкие	25
Документы и материалы по оперативному изменению состояния запасов общераспространенных полезных ископаемых по результатам геологоразведочных работ и	для всех категорий месторождений	10

переоценки этих запасов		
Документы и материалы по подсчету запасов полезных ископаемых выявленных месторождений общераспространенных полезных ископаемых	для всех категорий месторождений	25
Документы и материалы по подсчёту запасов выявленных подземных вод	мелкие	40
	эксплуатируемые одиночными скважинами для питьевого и технического водоснабжения	10

Таблица № 2

Полезное ископаемое	Единица измерения	Категории месторождений		
		крупные	средние	мелкие
Общераспространенные полезные ископаемые	млн. м <sup>3</sup>	5	1-5	1
Пресные воды для хозяйственно-питьевого, технического водоснабжения и орошения земель	тыс.м <sup>3</sup> /сут	-	-	<30

Платежные реквизиты банковских счетов для оплаты проведения государственной экспертизы запасов полезных ископаемых на участках недр местного значения следующие:

Получатель: УФК по РС(Я) (Министерство промышленности и геологии Республики Саха (Якутия) л/с 04162214800).

ИНН: 1435275789

КПП: 143501001

БИК: 049805001

Банк получателя: Отделение - НБ Республика Саха (Якутия) г. Якутск

Расчетный счет № 40101810100000010002

ОКТМО: 98701000

КБК: 10511202052018000120

Назначение платежа: «плата за проведение государственной экспертизы запасов полезных ископаемых по.....».

Иная плата за предоставление указанной государственной услуги не взимается.

2.12. Максимальный срок ожидания при сдаче материалов для предоставления государственной услуги - 15 мин.

2.12.1. При предоставлении услуги предусмотрено не более двух взаимодействий между заявителем и должностными лицами Минпромгеологии РС(Я), продолжительность каждого из которых не может превышать 10 минут.

2.13. Регистрация материалов, поступивших для проведения экспертизы, осуществляется секретарем в приемной Минпромгеологии РС(Я), после чего в течение 1 рабочего дня они передаются секретарю Экспертной комиссии по запасам полезных ископаемых на участках недр местного значения Минпромгеологии РС(Я) для организации процедуры государственной экспертизы.

2.14. Требования к помещениям, в которых предоставляется государственная услуга, к месту ожидания и приема заявителей, к размещению и оформлению визуальной, текстовой и мультимедийной информации о порядке предоставления таких услуг.

Места для информирования заявителей оборудуются стендами с информацией о порядке предоставления государственной услуги, образцами бланков заявлений, размещаемой на информационном стенде, дублирование необходимой для инвалидов звуковой и зрительной информации, а также надписей, знаков и иной текстовой и графической информации, знаками, выполненными рельефно-точечным шрифтом Брайля.

Вход в здание оборудуется вывеской с наименованием Минпромгеологии РС(Я), предусматривается парковка для автомашин, на которой должно быть не менее 10% мест (но не менее одного места) для парковки специальных транспортных средств инвалидов, которые не должны занимать иные транспортные средства.

Гардероб для хранения верхней одежды граждан расположен на третьем этаже, рядом с кабинетом.

Кабинеты приема заявителей оснащены информационными табличками (вывесками, стендами) с указанием:

- номера кабинета;
- фамилии, имени, отчества и должности специалиста, осуществляющего предоставление государственной услуги, при этом специалист осуществляет сопровождение инвалидов, имеющих стойкие расстройства функции зрения и самостоятельного передвижения, и оказывает им помощь.

Места для ожидания и приема заявителей оборудованы стульями и столом, имеющим письменные принадлежности (карандаш, авторучка), бланки заявлений о предоставлении государственной услуги и бумагу для производства вспомогательных записей (памяток, пояснений, в том числе путем надлежащего размещения оборудования и носителей информации, необходимых для обеспечения беспрепятственного доступа инвалидов к услуге с учетом ограничений их жизнедеятельности).

Информационный стенд, столы размещаются в местах, обеспечивающих свободный доступ к ним для обеспечения

беспрепятственного доступа инвалидов к услуге с учетом ограничений их жизнедеятельности.

Обеспечивается допуск сурдопереводчика и тифлосурдопереводчика.

Помещения для предоставления государственной услуги обозначаются табличками с указанием номера кабинета, названия подразделения Министерства, ответственного за предоставление государственной услуги.

2.15. Помещения, предназначенные для предоставления государственной услуги, должны соответствовать санитарно-эпидемиологическим правилам и нормативам «Гигиенические требования к персональным электронно-вычислительным машинам и организации работы. СанПиН 2.2.2/2.4.1340-03».

Помещение, где располагается Минпромгеологии РС(Я), и информация о государственной услуге, должна обеспечивать доступность для инвалидов в соответствии с законодательством Российской Федерации о социальной защите инвалидов.

Рабочие места должностных лиц оборудуются средствами вычислительной техники и оргтехникой, позволяющими организовать предоставление государственной услуги.

2.16. К показателям, характеризующим качество и доступность государственной услуги, относятся:

- количество взаимодействий заявителя с должностными лицами при предоставлении государственной услуги и их продолжительность. Значение показателя составляет не более 2 взаимодействий, продолжительностью не более 15 минут;

- соблюдение сроков предоставления государственной услуги. Продолжительность предоставления услуги не должна превышать сроков, установленных настоящим Регламентом;

- количество необоснованных отказов в предоставлении государственной услуги должно равняться нулю;

- количество обоснованных жалоб граждан и организаций по вопросам качества и доступности предоставления государственной услуги должно равняться нулю.

### **3. Состав, последовательность и сроки выполнения административных процедур, требования к порядку их выполнения**

3.1. Предоставление государственной услуги включает в себя следующие административные действия (процедуры):

- 1) прием и регистрация заявления и материалов и передача их секретарю Экспертной комиссии Минпромгеологии РС(Я);

- 2) проверка комплектности и соответствия, представленных материалов, требованиям настоящего Административного регламента;

- 3) запрос сведений об оплате в Федеральное казначейство России;

- 4) экспертиза запасов полезных ископаемых на участках недр местного

значения, геологической, экономической информации о предоставляемых в пользование участках недр местного значения;

5) составление и утверждение протокола Экспертной комиссии по запасам полезных ископаемых на участках недр местного значения Минпромгеологии РС(Я);

б) направление протокола заявителю.

3.2. Блок-схема предоставления государственной услуги в приложении 2 к настоящему Регламенту.

3.2.1. Критерием принятия решения является наличие либо отсутствие оснований, предусмотренных пунктом 2.10 настоящего административного регламента.

3.3. Описание каждого административного действия.

3.3.1. Оплата экспертизы заявителем.

Оплата процедуры экспертизы запасов полезных ископаемых на участках недр местного значения производится пользователями недр перед представлением заявления на проведение государственной экспертизы запасов полезных ископаемых на участках недр местного значения, геологической, экономической информации о предоставляемых в пользование участках недр местного значения в Минпромгеологии РС(Я).

3.3.2. Прием, регистрация заявления и передача секретарю Экспертной комиссии по запасам полезных ископаемых на участках недр местного значения Минпромгеологии РС(Я).

Основанием для начала административной процедуры является поступление в Минпромгеологии РС(Я) заявления на проведение государственной экспертизы запасов полезных ископаемых на участках недр местного значения, геологической, экономической информации о предоставляемых в пользование участках недр местного значения. Секретарь в журнале входящих документов и в Системе автоматизации делопроизводства регистрирует поступившие материалы в день их поступления. По желанию заявителя на втором экземпляре сопроводительного письма ставится штамп с номером и датой входящего документа. После регистрации, поступившие на экспертизу, материалы не позднее следующего дня после их регистрации передаются секретарю Экспертной комиссии Минпромгеологии РС(Я) для проверки представленных материалов на соответствие установленным требованиям. О чем также в журнале входящих документов и в Системе автоматизации делопроизводства делается отметка.

3.3.3. Проверка представленных материалов на соответствие установленным требованиям.

Основанием для начала административной процедуры является получение секретарем Экспертной комиссии Минпромгеологии РС(Я) зарегистрированных материалов для проверки их на соответствие установленным требованиям.

Секретарь Экспертной комиссии в трехдневный срок с момента регистрации входящих документов проводит проверку представленных



материалов на соответствие требованиям, указанным в п. 2.6 настоящего Регламента.

Несоответствующие установленным требованиям материалы Секретарь Экспертной комиссии, в течение 5 дней со дня передачи материалов для рассмотрения, с сопроводительным письмом возвращает заявителю, в котором указывает основания возврата материалов и перечень возвращаемых материалов.

После подписания руководителем Минпромгеологии РС(Я) данное сопроводительное письмо ответственным специалистом Департамента геологии и лицензирования Минпромгеологии РС(Я) регистрируется в журнале исходящих документов и передает вместе с материалами заявителю лично или направляется по почте.

Если заявителем предоставлены материалы соответствующие требованиям, в состав которых включены документы, указанные в пункте 2.7. настоящего административного регламента, то секретарь Экспертной комиссии передает их эксперту для проведения государственной экспертизы.

3.3.4. Проведение государственной экспертизы запасов полезных ископаемых на участках недр местного значения, геологической, экономической информации о предоставляемых в пользование участках недр местного значения.

Основанием для начала административной процедуры является решение секретаря Экспертной комиссии Минпромгеологии РС(Я) о комплектности представленных материалов.

Государственная экспертиза осуществляется в течение 30 дней путем анализа материалов и подготовки экспертного заключения. При запросе дополнительной информации, уточняющих материалов, срок работы эксперта может быть продлен на 30 дней.

Для проведения государственной экспертизы привлекаются высококвалифицированные специалисты - эксперты, с которыми заключаются договоры на подготовку экспертных заключений. Оплата работ по проведению государственной экспертизы осуществляется за счет средств республиканского бюджета, направляемых на выполнение геологоразведочных работ. Размер оплаты работы экспертов и сроки подготовки ими экспертных заключений устанавливаются в зависимости от сложности и объема представленных материалов.

Эксперт в течение назначенного времени проводит экспертизу представленных материалов и выполняет подготовку экспертного заключения. Экспертное заключение подписывается экспертом и в 5 экз. передается секретарю Экспертной комиссии вместе с материалами. Подготовленное экспертное заключение рассматривается на заседании Экспертной комиссии по запасам полезных ископаемых на участках недр местного значения Минпромгеологии РС(Я). По результатам рассмотрения формируется заключение Экспертной комиссии, которое отражает мнение большинства ее членов.

Заключение государственной экспертизы должно содержать выводы о

достоверности и правильности указанной в представленных материалах оценки количества и качества полезных ископаемых, подготовленности месторождения или его отдельных частей к промышленному освоению, обоснованности переоценки запасов полезных ископаемых и постановки их на государственный учет. В случае если представленные материалы по своему содержанию не позволяют дать объективную оценку объекту, то заключение государственной экспертизы должно содержать указание о необходимости соответствующей доработки материалов или до изучения месторождения.

При несогласии отдельных членов экспертной комиссии с заключением государственной экспертизы, подготовленным экспертной комиссией, они подписывают заключение с пометкой «особое мнение». Особое мнение оформляется отдельным документом, содержащим его обоснование.

Заключение оформляется в 5 экземплярах и подписывается членами комиссии и председателем Экспертной комиссии. На основании заключения государственной экспертизы, секретарем Экспертной комиссии составляется протокол Экспертной комиссии, который подписывается председателем и/или заместителем председателя комиссии, готовится для утверждения министром Минпромгеологии РС(Я) или иным уполномоченным лицом.

3.3.6. Утверждение протокола Экспертной комиссии по запасам полезных ископаемых на участках недр местного значения.

Основанием для начала административной процедуры является подписание протокола Экспертной комиссии.

Секретарь Экспертной в течение 5 дней с даты подписания направляет протокол для утверждения министру Минпромгеологии РС(Я) или иному уполномоченному лицу и регистрирует его в журнале регистрации протоколов Экспертной комиссии по запасам полезных ископаемых на участках недр местного значения Минпромгеологии РС(Я) с присвоением номера в журнале регистрации протоколов (образец протокола приложение № 3).

3.3.7. Выдача протокола заявителю.

Основанием для начала административной процедуры является утверждение и регистрация протокола Экспертной комиссии по результатам рассмотрения представленных материалов.

После утверждения протокола, внесения изменений по результатам государственной экспертизы в текстовые и графические материалы, секретарем Экспертной комиссии производится подготовка сопроводительного письма с приложением материалов, представленных на экспертизу.

При положительном (отрицательном) заключении Экспертной комиссии экземпляры материалов на бумажном носителе, первичная документация, экземпляры протокола с заключением экспертной комиссии в течение 5 дней со дня утверждения протокола с сопроводительным письмом направляются недропользователю. Сопроводительное письмо ответственным

специалистом Департамента геологии и лицензирования регистрируется в журнале исходящих документов. При получении материалов лично заявитель на втором экземпляре сопроводительного письма указывает дату получения материалов, должность и ставит подпись. Один экземпляр протокола с заключением государственной экспертизы хранится в деле Экспертной комиссии по запасам полезных ископаемых на участках недр местного значения Минпромгеологии РС(Я).

#### **4. Формы контроля за исполнением административного регламента**

Порядок осуществления текущего контроля за соблюдением и исполнением ответственными должностными лицами исполнительного органа государственной власти Республики Саха (Якутия) положений Административного регламента и иных нормативных правовых актов, устанавливающих требования к предоставлению государственной услуги, а также принятием решений ответственными лицами.

4.1. Текущий контроль за соблюдением последовательности административных действий, определенных Регламентом и принятых в ходе его исполнения решений, осуществляется:

- руководителем Департамента, обеспечивающего предоставление государственной услуги;
- Министерством.

4.2. Текущий контроль осуществляется путем проведения проверок соблюдения и исполнения ответственными лицами территориальных органов положений Регламента, устанавливающих требования к предоставлению государственной услуги, а также нормативных правовых актов, регулирующих предоставление государственной услуги.

4.3. Контроль за полнотой и качеством предоставления государственной услуги включает в себя проведение проверок, выявление и установление нарушений прав Заявителей, принятие решений об устранении соответствующих нарушений и носит плановый и внеплановый характер.

Плановые проверки осуществляются на основании годовых планов работы, утверждаемых Минпромгеологии РС(Я), не реже 1 раза в год.

Внеплановые проверки осуществляются в соответствии с приказом министра Минпромгеологии РС(Я) по конкретному обращению, содержащему жалобы на действие (бездействие) должностных лиц территориальных органов, информации о нарушении законодательства, регулирующего предоставление государственной услуги.

4.4. В случае, если документы от Заявителя поступили в электронной форме с использованием Портала государственных и муниципальных услуг (функций) Республики Саха (Якутия) и/или Единого портала государственных и муниципальных услуг), возможность для заявителей осуществлять мониторинг хода предоставления услуги обеспечивается с

использованием Портала государственных и муниципальных услуг (функций) Республики Саха (Якутия) и/или Единого портала государственных и муниципальных услуг соответственно.

4.5. Результаты проверки оформляются в виде справки, в которой отмечаются выявленные недостатки (либо их отсутствие) и указываются предложения по их устранению.

Справка подписывается всеми членами комиссии.

Руководитель Департамента, обеспечивающего предоставление государственной услуги, в котором проводилась проверка, ставит свою подпись в справке, после чего ему передается один экземпляр справки, второй экземпляр хранится в Минпромгеологии РС(Я).

4.6. В случае проведения внеплановой проверки по конкретному обращению, направленному в письменной форме либо в форме электронного документа или поступившему при устном обращении, информация о результатах проверки направляется в течение 30 дней со дня регистрации обращения по почтовому адресу либо по адресу электронной почты, указанному в обращении.

Данная информация подписывается лицом, в полномочия которого входит рассмотрение поставленных в обращении вопросов.

4.7. По результатам проведенных проверок, в случае выявления нарушений прав Заявителей, виновные лица привлекаются к ответственности в порядке, установленном законодательством Российской Федерации.

4.8. Контроль за предоставлением государственной услуги со стороны граждан, их объединений и организаций не предусмотрен.

4.9. Персональная ответственность должностных лиц закрепляется в их должностных инструкциях в соответствии с требованиями законодательства Российской Федерации.

Ответственность государственных служащих исполнительного органа государственной власти Республики Саха (Якутия) за решения и действия (бездействие), принимаемые (осуществляемые) в ходе предоставления государственной услуги.

#### **Положения, характеризующие требования к порядку и формам контроля предоставления государственной услуги, в том числе со стороны граждан, их объединений и организаций**

4.10. Должностные лица Департамента, осуществляя контроль за предоставлением государственной услуги, вправе:

контролировать соблюдение порядка, условий и законности решений территориальных органов при предоставлении государственной услуги;

в случае выявления нарушений требований закона по вопросам предоставления уполномоченными органами или их должностными лицами государственной услуги, давать письменные предписания по устранению таких нарушений, обязательные для исполнения уполномоченными органами и их должностными лицами;

производить проверки деятельности уполномоченных органов по предоставлению государственной услуги и использованию выделенных для этих целей материальных и финансовых средств;

назначать уполномоченных для постоянного наблюдения за осуществлением государственной услуги;

запрашивать и получать в 2-х недельный срок, а при чрезвычайных обстоятельствах (стихийных бедствиях, экологических катастрофах и т.п.) незамедлительно необходимые документы и другую информацию, связанные с осуществлением государственной услуги.

4.11. Заявители (получатели государственной услуги) могут принимать участие в электронных опросах, форумах и анкетировании по вопросам удовлетворенности полнотой и качеством предоставления государственной услуги, соблюдения положений Регламента, сроков и последовательности действий (административных процедур), предусмотренных настоящим Регламентом.

## **5. Досудебный (внесудебный) порядок обжалования решений и действий (бездействия) органа, предоставляющего государственные услуги**

### **Предмет досудебного (внесудебного) обжалования заявителем решения либо действий (бездействия) территориального органа, должностного лица территориального органа, предоставляющего государственную услугу**

5.1. Предметом досудебного (внесудебного) обжалования является решение либо действия (бездействие) Департамента, предоставляющего государственную услугу, возникшее в ходе предоставления государственной услуги.

5.2. Заявитель имеет право на обжалование решения либо действий (бездействия) Департамента, должностного лица Департамента, предоставляющего государственную услугу в досудебном (внесудебном) порядке.

5.3. Заявитель имеет право обратиться с жалобой лично (устно) или направить письменное предложение, заявление или жалобу, в том числе в форме электронного сообщения.

5.4. Жалобы на решения, принятые руководителем Минпромгеологии РС(Я), подаются заявителем в Правительство Республики Саха (Якутия).

### **Право и основания обжалования в досудебном (внесудебном) порядке решения и действий (бездействия) территориального органа, должностного лица территориального органа, предоставляющего государственную услугу**

5.5. Заявитель может обратиться с жалобой в том числе в следующих

случаях:

1) нарушение срока регистрации запроса о предоставлении государственной или муниципальной услуги, запроса, указанного в статье 15.1 Федерального закона от 27 июля 2010 г. N 210-ФЗ «Об организации предоставления государственных и муниципальных услуг»;

2) нарушение срока предоставления государственной или муниципальной услуги. В указанном случае досудебное (внесудебное) обжалование заявителем решений и действий (бездействия) многофункционального центра, работника многофункционального центра возможно в случае, если на многофункциональный центр, решения и действия (бездействие) которого обжалуются, возложена функция по предоставлению соответствующих государственных или муниципальных услуг в полном объеме в порядке, определенном частью 1.3 статьи 16 Федерального закона от 27 июля 2010 г. N 210-ФЗ "Об организации предоставления государственных и муниципальных услуг";

3) требование у заявителя документов, не предусмотренных нормативными правовыми актами Российской Федерации, нормативными правовыми актами субъектов Российской Федерации, муниципальными правовыми актами для предоставления государственной или муниципальной услуги;

4) отказ в приеме документов, предоставление которых предусмотрено нормативными правовыми актами Российской Федерации, нормативными правовыми актами субъектов Российской Федерации, муниципальными правовыми актами для предоставления государственной или муниципальной услуги, у заявителя;

5) отказ в предоставлении государственной или муниципальной услуги, если основания отказа не предусмотрены федеральными законами и принятыми в соответствии с ними иными нормативными правовыми актами Российской Федерации, законами и иными нормативными правовыми актами субъектов Российской Федерации, муниципальными правовыми актами. В указанном случае досудебное (внесудебное) обжалование заявителем решений и действий (бездействия) многофункционального центра, работника многофункционального центра возможно в случае, если на многофункциональный центр, решения и действия (бездействие) которого обжалуются, возложена функция по предоставлению соответствующих государственных или муниципальных услуг в полном объеме в порядке, определенном частью 1.3 статьи 16 Федерального закона от 27 июля 2010 г. N 210-ФЗ «Об организации предоставления государственных и муниципальных услуг»;

6) затребование с заявителя при предоставлении государственной или муниципальной услуги платы, не предусмотренной нормативными правовыми актами Российской Федерации, нормативными правовыми актами субъектов Российской Федерации, муниципальными правовыми актами;

7) отказ органа, предоставляющего государственную услугу, органа, предоставляющего муниципальную услугу, должностного лица органа,

предоставляющего государственную услугу, или органа, предоставляющего муниципальную услугу, многофункционального центра, работника многофункционального центра, организаций, предусмотренных частью 1.1 статьи 16 Федерального закона от 27 июля 2010 г. N 210-ФЗ «Об организации предоставления государственных и муниципальных услуг», или их работников в исправлении допущенных ими опечаток и ошибок в выданных в результате предоставления государственной или муниципальной услуги документах либо нарушение установленного срока таких исправлений. В указанном случае досудебное (внесудебное) обжалование заявителем решений и действий (бездействия) многофункционального центра, работника многофункционального центра возможно в случае, если на многофункциональный центр, решения и действия (бездействие) которого обжалуются, возложена функция по предоставлению соответствующих государственных или муниципальных услуг в полном объеме в порядке, определенном частью 1.3 статьи 16 Федерального закона от 27 июля 2010 г. N 210-ФЗ «Об организации предоставления государственных и муниципальных услуг»;

8) нарушение срока или порядка выдачи документов по результатам предоставления государственной или муниципальной услуги;

9) приостановление предоставления государственной или муниципальной услуги, если основания приостановления не предусмотрены федеральными законами и принятыми в соответствии с ними иными нормативными правовыми актами Российской Федерации, законами и иными нормативными правовыми актами субъектов Российской Федерации, муниципальными правовыми актами. В указанном случае досудебное (внесудебное) обжалование заявителем решений и действий (бездействия) многофункционального центра, работника многофункционального центра возможно в случае, если на многофункциональный центр, решения и действия (бездействие) которого обжалуются, возложена функция по предоставлению соответствующих государственных или муниципальных услуг в полном объеме в порядке, определенном частью 1.3 статьи 16 Федерального закона от 27 июля 2010 г. N 210-ФЗ «Об организации предоставления государственных и муниципальных услуг»;

10) требование у заявителя при предоставлении государственной или муниципальной услуги документов или информации, отсутствие и (или) недостоверность которых не указывались при первоначальном отказе в приеме документов, необходимых для предоставления государственной или муниципальной услуги, либо в предоставлении государственной или муниципальной услуги, за исключением случаев, предусмотренных пунктом 4 части 1 статьи 7 настоящего Федерального закона. В указанном случае досудебное (внесудебное) обжалование заявителем решений и действий (бездействия) многофункционального центра, работника многофункционального центра возможно в случае, если на многофункциональный центр, решения и действия (бездействие) которого обжалуются, возложена функция по предоставлению соответствующих

государственных или муниципальных услуг в полном объеме в порядке, определенном частью 1.3 статьи 16 Федерального закона от 27 июля 2010 г. N 210-ФЗ «Об организации предоставления государственных и муниципальных услуг».

5.6. Оснований для приостановления рассмотрения жалобы не имеется.

5.7. Заявитель имеет право на ознакомление с документами и материалами, непосредственно затрагивающими его права и свободы, если отсутствуют установленные действующим законодательством Российской Федерации ограничения на предоставление запрашиваемой информации, а должностное лицо территориального органа, предоставляющего государственную услугу, обязано ознакомить Заявителя с запрашиваемыми документами и материалами.

**Общие требования к порядку подачи и рассмотрения жалобы.  
Порядок досудебного (внесудебного) обжалования заявителем  
в электронной форме посредством федеральной государственной  
информационной системы "Единый портал государственных  
и муниципальных услуг (функций)" (далее - ЕПГУ)  
и (или) государственной информационной системы "Портал  
государственных и муниципальных услуг и функций  
Республики Саха (Якутия)" (далее - РПГУ)**

5.8. Жалоба на решения, принятые руководителем либо иным должностным лицом территориального органа, предоставляющего государственную услугу, подается в Минпромгеологии РС(Я).

5.9. Жалобы на решения, принятые руководителями Минпромгеологии РС(Я), подаются заявителем в Правительство Республики Саха (Якутия).

5.10. Жалоба может быть направлена по почте, через МФЦ, Единый портал государственных и муниципальных услуг <http://www.gosuslugi.ru/> и/или Портал государственных и муниципальных услуг (функций) Республики Саха (Якутия) <http://www.e-yakutia.ru/> или официальный сайт органа, предоставляющего государственную услугу, а также может быть принята при личном приеме Заявителя.

5.11. Жалоба должна содержать:

1) наименование территориального органа, должностного лица территориального органа, предоставляющего государственную услугу, решения и действия (бездействие) которых обжалуются;

2) фамилию, имя, отчество, сведения о месте жительства Заявителя, номер (номера) контактного телефона, адрес (адреса) электронной почты (при наличии) и почтовый адрес, по которым должен быть направлен ответ;

3) сведения об обжалуемых решениях и действиях (бездействии) территориального органа, должностного лица территориального органа, предоставляющего государственную услугу;

4) доводы, на основании которых Заявитель не согласен с решением и действием (бездействием) территориального органа, должностного лица



территориального органа, предоставляющего государственную услугу.

Заявителем могут быть представлены документы (при наличии), подтверждающие доводы, либо их копии.

### **Срок рассмотрения жалобы**

5.12. Жалоба, поступившая в орган, предоставляющий государственную услугу, и поданная с соблюдением требований главы 2.1 Федерального закона от 27 июля 2010 года N 210-ФЗ «Об организации предоставления государственных и муниципальных услуг», подлежит рассмотрению должностным лицом, наделенным полномочиями по рассмотрению жалоб, в течение 15 рабочих дней со дня ее регистрации, а в случае обжалования отказа органа, предоставляющего государственную услугу, должностного лица органа, предоставляющего государственную услугу в приеме документов у Заявителя либо в исправлении допущенных опечаток и ошибок или в случае обжалования нарушения установленного срока таких исправлений - в течение 5 рабочих дней со дня ее регистрации.

В иных случаях жалоба подлежит рассмотрению в порядке, предусмотренном Федеральным законом от 2 мая 2006 года N 59-ФЗ "О порядке рассмотрения обращений граждан Российской Федерации".

### **Результат рассмотрения жалобы**

5.13. По результатам рассмотрения жалобы на решения и действия (бездействие) Департамента, должностного лица Департамента в ходе предоставления государственной услуги принимается одно из следующих решений:

1) удовлетворить жалобу, в том числе в форме отмены принятого решения, исправления допущенных опечаток и ошибок в выданных в результате предоставления государственной услуги документах, возврата Заявителю денежных средств, взимание которых не предусмотрено нормативными правовыми актами Российской Федерации, нормативными правовыми актами Республики Саха (Якутия);

2) отказать в удовлетворении жалобы.

В случае, если в результате рассмотрения жалобы доводы Заявителя признаны обоснованными, должностным лицом органа, предоставляющего государственную услугу, принимается решение о привлечении к ответственности лиц, допустивших нарушение требований настоящего Регламента, в соответствии с действующим законодательством Российской Федерации.

В случае признания жалобы подлежащей удовлетворению в ответе заявителю, указанном в части 8 статьи 11.2 Федерального закона от 27 июля 2010 г. N 210-ФЗ «Об организации предоставления государственных и муниципальных услуг», дается информация о действиях, осуществляемых органом, предоставляющим государственную услугу, органом,

предоставляющим муниципальную услугу, многофункциональным центром либо организацией, предусмотренной частью 1.1 статьи 16 Федерального закона от 27 июля 2010 г. N 210-ФЗ «Об организации предоставления государственных и муниципальных услуг», в целях незамедлительного устранения выявленных нарушений при оказании государственной или муниципальной услуги, а также приносятся извинения за доставленные неудобства и указывается информация о дальнейших действиях, которые необходимо совершить заявителю в целях получения государственной или муниципальной услуги.

В случае признания жалобы не подлежащей удовлетворению в ответе заявителю, указанном в части 8 статьи 11.2 Федерального закона от 27 июля 2010 г. N 210-ФЗ «Об организации предоставления государственных и муниципальных услуг», даются аргументированные разъяснения о причинах принятого решения, а также информация о порядке обжалования принятого решения.

5.14. Заявителю в течение 1 рабочего дня со дня принятия решения направляется мотивированный ответ о результатах рассмотрения жалобы.

При желании Заявителя мотивированный ответ о результатах рассмотрения жалобы направляется в электронной форме на электронную почту Заявителя.

5.15. Заявители вправе обжаловать решения, действия (бездействие) должностных лиц территориального органа, Министерства, осуществляемые (принятые) в ходе предоставления государственной услуги в судебном порядке в соответствии с законодательством Российской Федерации.

*Бланк организации-недропользователя*

Министру промышленности и геологии  
Республики Саха (Якутия)

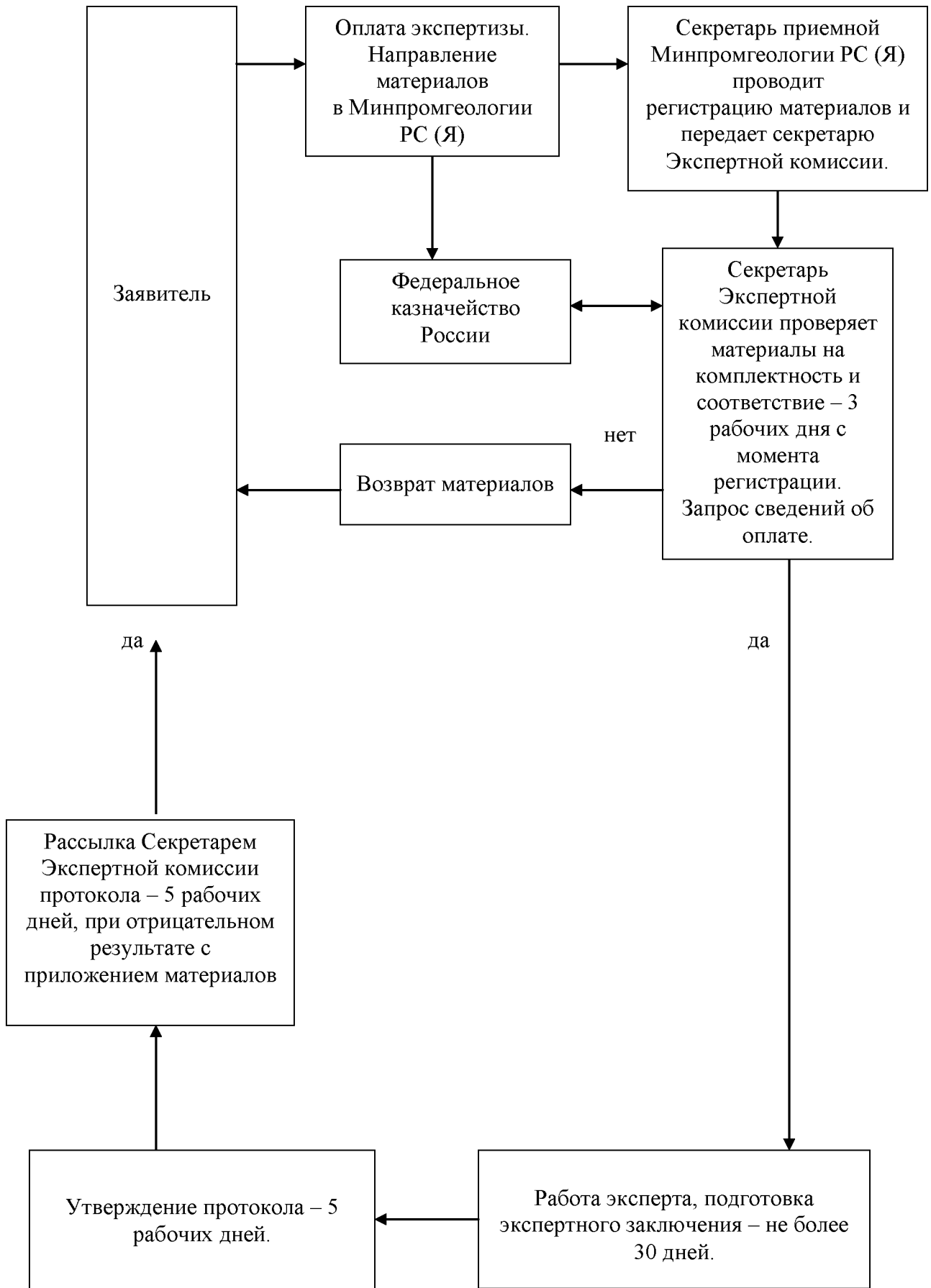
Направляем для проведения государственной экспертизы  
(наименование отчета). Оплата экспертизы произведена (дата).

Прилагаемые материалы (подробный перечень фактически  
представляемых материалов):

1. Отчет - кол-во экземпляров
2. Графические приложения - кол-во папок
3. (CD-R/RW или DVD- R/RW) - кол-во шт.
4. Другие материалы.

(подпись заявителя и дата)

Приложение № 2  
к Административному регламенту Минпромгеологии РС (Я)  
Блок-схема



**Министерство промышленности и геологии  
Республики Саха (Якутия)**

**ЭКСПЕРТНАЯ КОМИССИЯ ПО ЗАПАСАМ ПОЛЕЗНЫХ ИСКОПАЕМЫХ НА  
УЧАСТКАХ НЕДР МЕСТНОГО ЗНАЧЕНИЯ**

**«УТВЕРЖДАЮ»**

Министр  
Минпромгеологии РС (Я)

« \_\_\_\_\_ » 20\_\_ г.

**ПРОТОКОЛ №  
заседания Экспертной комиссии по запасам  
полезных ископаемых на участках недр местного значения**

Государственная экспертиза материалов подсчета запасов месторождения .  
Недропользователь \_\_\_\_\_ (лицензия ГКГ № \_\_\_\_\_).

**Присутствовали:**

Председатель Экспертной комиссии \_\_\_\_\_  
Члены Экспертной комиссии: \_\_\_\_\_  
Секретарь комиссии: \_\_\_\_\_

**Рассматривали:**

Заключение Экспертной комиссии № \_\_\_\_\_ на «Отчёт по результатам  
геологоразведочных работ на участке месторождения « \_\_\_\_\_ »,  
представленный \_\_\_\_\_.

**Постановили:**

1. По сложности геологического строения отнести месторождение \_\_\_\_\_ к \_\_\_\_\_ группе в соответствии с Классификацией запасов месторождений и прогнозных ресурсов \_\_\_\_\_, по степени изученности - к \_\_\_\_\_.
2. Утвердить по состоянию на « \_ » 20\_\_ г. в варианте по месторождению « \_\_\_\_\_ » балансовые \_\_\_\_\_ запасы \_\_\_\_\_ категории \_\_\_\_\_ в количестве \_\_\_\_\_.
3. Учесть утвержденные запасы \_\_\_\_\_ Государственным балансом запасов Республики Саха (Якутия) \_\_\_\_\_.
4. Предложения и рекомендации недропользователю.

Неотъемлемой частью настоящего протокола является заключение Экспертной комиссии

№ \_\_\_\_\_ от « \_\_\_\_\_ » \_\_\_\_\_ 20\_\_ г.

Председатель Экспертной комиссии \_\_\_\_\_  
Секретарь комиссии \_\_\_\_\_