



Государственный регистрационный  
номер 022025003  
Дата государственной регистрации  
03.02.2025 г.

## МИНИСТЕРСТВО ЗДРАВООХРАНЕНИЯ РЕСПУБЛИКИ МОРДОВИЯ

### ПРИКАЗ

03.02.2025

№ 81

Саранск

### Об утверждении маршрутизации пациентов с сахарным диабетом на территории Республики Мордовия

В рамках реализации Федерального проекта «Борьба с сахарным диабетом», Федерального закона от 21 ноября 2011 г. № 323-ФЗ «Об основах охраны здоровья граждан в Российской Федерации», постановления Правительства Российской Федерации от 28 декабря 2023 г. № 2353 «О Программе государственных гарантий бесплатного оказания гражданам медицинской помощи на 2024 год и на плановый период 2025 и 2026 годов», приказов Министерства здравоохранения Российской Федерации от 13 марта 2023 г. № 104н «Об утверждении Порядка оказания медицинской помощи взрослому населению по профилю «эндокринология», от 15 ноября 2012 г. № 923н «Об утверждении Порядка оказания медицинской помощи взрослому населению по профилю «терапия», от 29 октября 2024 г. № 583н «Об утверждении Порядка оказания медицинской помощи по профилю «детская эндокринология», от 27 апреля 2021 г. № 404н «Об утверждении порядка проведения профилактического медицинского осмотра и диспансеризации определенных групп взрослого населения», от 15 марта 2022 г. № 168н «Об утверждении порядка проведения диспансерного наблюдения за взрослыми», от 2 декабря 2014 г. № 796н «Об утверждении положения об организации оказания специализированной, в том числе высокотехнологичной, медицинской помощи», от 2 октября 2019 г. № 824н «Об утверждении Порядка организации оказания высокотехнологичной медицинской помощи с применением единой государственной информационной системы в сфере здравоохранения», от 21 апреля 2022 г. № 276н «Об утверждении случаев и порядка организации оказания первичной медико-санитарной помощи и специализированной, в том числе высокотехнологичной, медицинской помощи медицинскими работниками медицинских организаций, подведомственных Министерству здравоохранения Российской Федерации вне таких медицинских организаций», от 30 ноября 2017 г. № 965н «Об утверждении порядка организации и оказания медицинской помощи с применением телемедицинских технологий», от 5 мая 2016 г. № 279н «Об утверждении Порядка организации санаторно-курортного лечения», клинических

рекомендаций сахарного диабета 1 и 2 типов у взрослых, одобренных научно-практическим Советом Министерства здравоохранения Российской Федерации в действующей редакции, распоряжения Правительства Республики Мордовия от 22 января 2024 г № 13-Р об утверждении региональной программы Республики Мордовия «Борьба с сахарным диабетом», приказов Министерства здравоохранения Республики Мордовия от 17 марта 2023 г. № 339 «Об организации кабинетов «Школа для пациентов с сахарным диабетом» на территории Республики Мордовия для взрослого населения», от 19 ноября 2024 г. № 2170 «О проведении организационных мероприятий по организации Регионального эндокринологического центра и Межрайонных эндокринологических центров на территории Республики Мордовия», от 20 ноября 2024 г. № 2177 «Об организации оказания медицинской помощи детям по профилю «детская эндокринология» в Республике Мордовия», от 20 ноября 2024 г. № 2176 «О внесении изменений в приказ Министерства здравоохранения Республики Мордовия от 30 декабря 2022 года № 2943 «Об организации кабинета-школы для больных сахарным диабетом в ГБУЗ Республики Мордовия «Детская республиканская клиническая больница», П Р И К А З Ы В А Ю:

1. Утвердить прилагаемые:

Перечень медицинских организаций, имеющих в своей структуре Региональный эндокринологический центр или Межрайонный эндокринологический центр;

Перечень медицинских организаций, имеющих в своей структуре кабинет «Школа для пациентов с сахарным диабетом» для взрослого населения;

Распределение МО, участвующих в оказании медицинской помощи пациентам с СД по уровням;

Блок-схема распределения МО, участвующих в оказании медицинской помощи пациентам с СД по уровням;

Схему маршрутизации населения при оказании медицинской помощи по профилю «эндокринология» для терапевтического обучения в кабинет «Школы для пациентов с сахарным диабетом» для взрослого населения;

Блок-схема маршрутизации населения при оказании медицинской помощи по профилю «эндокринология» для терапевтического обучения в кабинет «Школы для пациентов с сахарным диабетом» для взрослого населения;

Положение об организации деятельности кабинета «Школа для пациентов с сахарным диабетом» для взрослого населения;

Алгоритм направления пациентов в кабинеты «Школа для пациентов с сахарным диабетом» для взрослого населения;

Перечень показателей мониторинга деятельности кабинетов «Школа для пациентов с сахарным диабетом» для взрослого населения;

Форму учета выполнения медицинской услуги В04.012.001 – «Школа для пациентов с сахарным диабетом» для оказания медицинской помощи в

амбулаторных условиях или условиях круглосуточного стационара для взрослого населения.

Схема маршрутизации пациентов в МО по территориальной закреплённости для исследования гликированного гемоглобина;

Схема маршрутизации пациентов с СД в РЭЦ и МЭЦ с учетом оптимального расстояния и времени, необходимых пациенту для проезда от места жительства до МЭЦ/РЭЦ;

Схема оказания специализированной медицинской помощи пациентам с сахарным диабетом в стационаре с койками круглосуточного пребывания;

Схема маршрутизации пациентов с СД, осложненным синдромом диабетической стопы;

Схема маршрутизации пациентов с СД, осложненным диабетической ретинопатией и диабетическим макулярным отёком.

Схему маршрутизации при оказании медицинской помощи беременным с нарушениями углеводного обмена.

Схему маршрутизации при оказании медицинской помощи детям с сахарным диабетом.

Схему маршрутизации детей с сахарным диабетом для оказания специализированной медицинской помощи в стационаре с койками круглосуточного пребывания.

Блок-схему маршрутизации детей с сахарным диабетом для оказания специализированной медицинской помощи в стационаре с койками круглосуточного пребывания.

2. Руководителям медицинских организаций, подведомственных Министерству здравоохранения Республики Мордовия (далее – МО) организовать: работу по диагностике сахарного диабета (далее – СД), диспансерному наблюдению (далее – ДН) и лечению пациентов с СД врачами эндокринологами, врачами терапевтами участковыми, врачами общей практики (далее – ВОП), в соответствии с клиническими рекомендациями сахарного диабета 1 и 2 типов у взрослых, одобренных научно-практическим Советом Министерства здравоохранения Российской Федерации, в действующей редакции (далее – КР у взрослых);

проведение консультаций с использованием телемедицинских технологий при дистанционном взаимодействии медицинских работников МО, подведомственных Министерству здравоохранения Республики Мордовия, между собой (консультирование в формате «врач-врач») в соответствии с приказом Министерства здравоохранения Российской Федерации от 30 ноября 2017 г. № 965н «Об утверждении порядка организации и оказания медицинской помощи с применением телемедицинских технологий».

3. Руководителям МО, оказывающих первичную медико-санитарную помощь (далее – ПМСП) активизировать работу врачей терапевтов участковых, ВОП, врачей-эндокринологов, врачей-хирургов, врачей-офтальмологов:

по установлению диагноза СД впервые на амбулаторном приеме, при проведении профилактических медицинских осмотров и диспансеризации, в том числе углубленной диспансеризации врачами терапевтами участковыми, ВОП, врачами-эндокринологами;

по направлению пациентов с установленным диагнозом СД для обучения в «Школе для пациентов с сахарным диабетом», в соответствии с маршрутизацией, утвержденной приказа Министерства здравоохранения Республики Мордовия от 17 марта 2023 г. № 339 «Об организации кабинетов «Школа для пациентов с сахарным диабетом» на территории Республики Мордовия для взрослого населения» врачами терапевтами участковыми, ВОП, врачами-эндокринологами;

по направлению пациентов с установленным диагнозом СД в РЭЦ/МЭЦ для проведения скрининга, профилактики и лечения синдрома диабетической стопы, в соответствии с маршрутизацией, утвержденной настоящим приказом и КР у взрослых, врачами терапевтами участковыми, ВОП, врачами-эндокринологами, врачами-хирургами.

по направлению пациентов с установленным диагнозом СД в РЭЦ/МЭЦ для выявления диабетической ретинопатии в соответствии с маршрутизацией, утвержденной настоящим приказом и КР у взрослых врачами офтальмологами.

4. Руководителям МО, в составе которых созданы РЭЦ/МЭЦ организовать работу:

по проведению скрининга, профилактики и лечения синдрома диабетической стопы пациентам с установленным диагнозом СД, в соответствии с маршрутизацией, утвержденной настоящим приказом и КР у взрослых, по направлению врачей терапевтов участковых, ВОП, врачей-эндокринологов, врачей-хирургов;

по проведению скрининга, профилактики и лечения диабетической ретинопатии, оптической когерентной томографии сетчатки и ангиографии глазного дна с помощью фундус-камеры в соответствии с маршрутизацией, утвержденной настоящим приказом и КР у взрослых, по направлению врачей терапевтов участковых, ВОП, врачей-эндокринологов, врачей-офтальмологов;

по направлению пациентов с установленным диагнозом диабетической ретинопатии врачами-офтальмологами МЭЦ для проведения лазерной коагуляции сетчатки врачами офтальмологами РЭЦ;

по направлению пациентов при наличии медицинских показаний врачами офтальмологами РЭЦ в ГБУЗ Республики Мордовия «Республиканская офтальмологическая больница» для проведения интравитреальных инъекций и/или витреоретинальной хирургии.

5. Руководителям МО, имеющим в своей структуре кабинет «Школа для пациентов с сахарным диабетом» для взрослого населения обеспечить его работу в соответствии с приказом Министерства здравоохранения Республики Мордовия от 17 марта 2023 г. № 339 «Об организации кабинетов «Школа для пациентов с

сахарным диабетом» на территории Республики Мордовия для взрослого населения».

6. Руководителям МО, на базе которых организованы:

Региональный эндокринологический центр (далее – РЭЦ) и эндокринологическое отделение с койками круглосуточного пребывания (ГБУЗ Республики Мордовия «Республиканская клиническая больница №4») А.П. Бурлакову;

Межрайонные эндокринологические центры (далее – МЭЦ) (ГБУЗ Республики Мордовия «Ковылкинская центральная районная больница») В.И. Шукшину и (ГБУЗ Республики Мордовия «Комсомольская центральная районная больница») Н.А. Мамаеву:

осуществлять проведение консультаций с использованием телемедицинских технологий при дистанционном взаимодействии ответственных лиц с федеральными медицинскими центрами (консультирование в формате «врач-врач») с оформлением медицинского заключения в соответствии с приказом Министерства здравоохранения Российской Федерации от 30 ноября 2017 г. № 965н «Об утверждении порядка организации и оказания медицинской помощи с применением телемедицинских технологий».

7. Считать утратившими силу:

приказ Министерства здравоохранения Республики Мордовия от 31 декабря 2019 г. № 1682 «Об организации оказания специализированной медицинской помощи взрослому населению по профилю «эндокринология»;

приказ Министерства здравоохранения Республики Мордовия от 17 марта 2023 г. № 339 «Об организации кабинетов «Школа для пациентов с сахарным диабетом»;

приказ Министерства здравоохранения Республики Мордовия от 19 ноября 2024 г. № 2170 «О внесении изменений в приказ Министерства здравоохранения Республики Мордовия от 17 марта 2023 г. № 339».

8. Настоящий приказ вступает в силу с 1 января 2025 г.

Министр



О.В. Маркин

Утвержден  
 приказом Министерства здраво-  
 охранения Республики Мордовия  
 от «03» 02 2025 г. № 81

Перечень

медицинских организаций, имеющих в своей структуре Региональный  
 эндокринологический центр или Межрайонный эндокринологический центр

Медицинская организация, в структуре которой имеется Региональный эндокринологический центр или Межрайонный эндокринологический центр	Вид центра
ГБУЗ Республики Мордовия «Республиканская клиническая больница №4»	Региональный эндокриноло- гический центр
ГБУЗ Республики Мордовия «Ковылкинская центральная районная больница»	Межрайонный эндокриноло- гический центр 1
ГБУЗ Республики Мордовия «Комсомольская центральная районная больница»	Межрайонный эндокриноло- гический центр 2

Утвержден  
 приказом Министерства здраво-  
 охранения Республики Мордовия  
 от «03» 02 2025 г. № 81

Перечень  
 медицинских организаций, имеющих в своей структуре кабинет  
 «Школа для пациентов с сахарным диабетом»

Медицинская организация, в структуре которой имеется школа диабета	Число кабинетов
ГБУЗ Республики Мордовия «Республиканская клиническая больница №4»	1
ГБУЗ Республики Мордовия «Поликлиника №2»	2
ГБУЗ Республики Мордовия «Рузаевская центральная районная больница»	1
ГБУЗ Республика Мордовия «Ромодановская поликлиника имени В.С. Поросёнова»	1
ГБУЗ Республики Мордовия «Зубово-Полянская центральная районная больница»	1
ГБУЗ Республики Мордовия «Краснослободская центральная районная больница»	1
ГБУЗ Республики Мордовия «Ковылкинская центральная районная больница»	1
ГБУЗ Республики Мордовия «Комсомольская центральная районная больница»	1
ГБУЗ Республики Мордовия «Республиканская клиническая больница №1»	1
ГБУЗ Республики Мордовия «Республиканская клиническая больница №5»	2

Медицинская организация, в структуре которой имеется школа диабета	Число кабинетов
ГБУЗ Республики Мордовия «Детская республиканская центральная клиническая больница»	1
	<b>13</b>



Утверждена  
приказом Министерства здравоохранения  
Республики Мордовия  
от «03» 02 2025 г. № 81

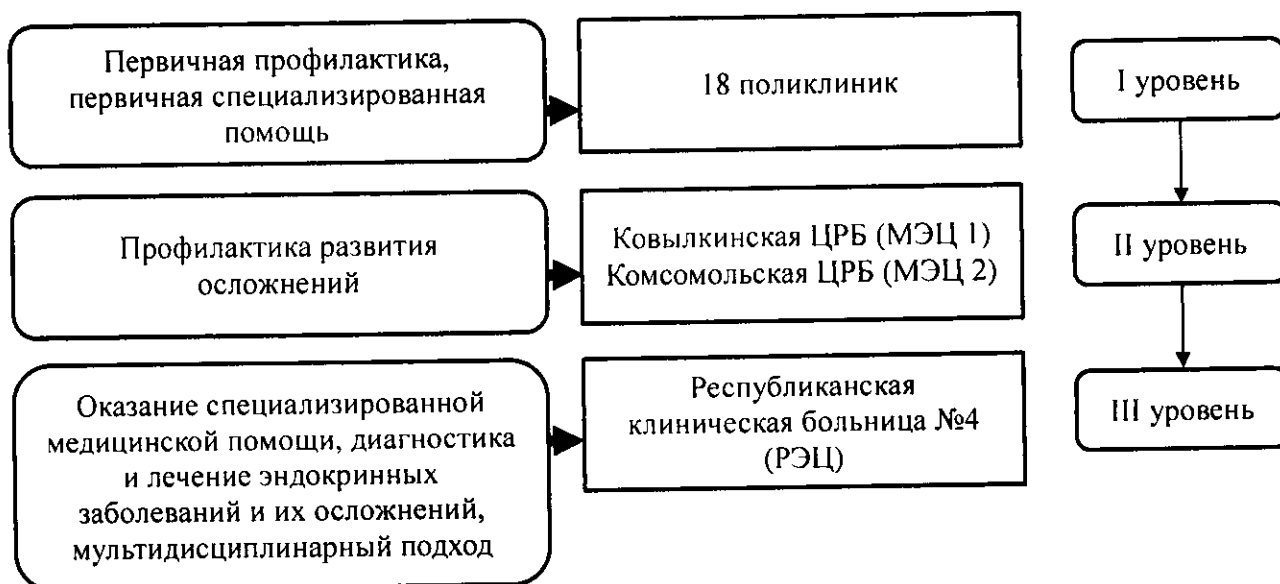
Распределение  
МО, участвующих в оказании медицинской помощи пациентам с СД по уровням

№ п/п	Наименование МО	Виды оказания медицинской помощи
I уровень (МО, оказывающие ПМСП пациентам с СД, в том числе, состоящим на ДН, по территориальной закреплённости)		
1	ГБУЗ Республики Мордовия «Ардатовская районная больница»	Первичная профилактика, первичная специализированная помощь
2	ГБУЗ Республики Мордовия «Атяшевская районная больница»	
3	ГБУЗ Республики Мордовия «Дубенская районная больница»	
4	ГБУЗ Республики Мордовия «Зубово-Полянская районная больница»	
5	ГБУЗ Республики Мордовия «Ичалковская центральная районная больница»	
6	ГБУЗ Республики Мордовия «Комсомольская центральная районная больница»	
7	ГБУЗ Республики Мордовия «Ромодановская поликлиника им. В.С. Поросенкова»	
8	ГБУЗ Республики Мордовия «Рузаевская центральная районная больница»	
9	ГБУЗ Республики Мордовия «Старошайговская РБ им. Н.К. Якомаскина»	
10	ГБУЗ Республики Мордовия «Темниковская районная больница им. А.И. Рудявского»	
11	ГБУЗ Республики Мордовия «Теньгушевская районная больница»	
12	ГБУЗ Республики Мордовия «Краснослободская центральная районная больница»	
13	ГБУЗ Республики Мордовия «Торбеевская центральная районная больница»	
14	ГБУЗ Республики Мордовия «Республиканская клиническая больница №1»	
15	ГБУЗ Республики Мордовия «Республиканская клиническая больница им. С.В. Каткова»	
16	ГБУЗ Республики Мордовия	

№ п/п	Наименование МО	Виды оказания медицинской помощи
	«Республиканская клиническая больница 5»	
17	ГБУЗ Республики Мордовия «Республиканский гериатрический центр»	
18	ГБУЗ Республики Мордовия «Поликлиника № 2»	
19	ГБУЗ Республики Мордовия «Поликлиника № 4»	
II уровень (МЭЦ)		
1.	ГБУЗ Республики Мордовия «Ковылкинская центральная районная больница» (МЭЦ 1)	Профилактика развития осложнений СД
2.	ГБУЗ Республики Мордовия «Комсомольская центральная районная больница» (МЭЦ 2)	
III уровень (РЭЦ)		
1.	ГБУЗ Республики Мордовия «Республиканская клиническая больница №4»	Оказание специализированной медицинской помощи, диагностика и лечение эндокринных заболеваний и их осложнений, мультидисциплинарный подход

Утверждена  
приказом Министерства здравоохранения  
Республики Мордовия  
от «03» 02 2025 г. № 81

Блок-схема распределения  
МО, участвующих в оказании медицинской помощи пациентам с СД по уровням



«Утверждена  
приказом Министерства здраво-  
охранения Республики Мордовия  
от «03» 02 2025 г. № 81»

Схема

маршрутизации населения при оказании медицинской помощи по профилю  
«эндокринология» для терапевтического обучения в кабинет «Школы для  
пациентов с сахарным диабетом» для взрослого населения

Муниципальный район / город	Медицинская организация, в структуре которой имеется школа диабета	Число кабинетов
<p>Ленинский район г.о. Саранск (население, прикрепленное для медицинского обслуживания по территориально-участковому принципу к ГБУЗ Республики Мордовия «Республиканская клиническая больница имени С.В. Каткова»); население, прикрепленное для медицинского обслуживания по территориально-участковому принципу ГБУЗ Республики Мордовия «Поликлиника №4»), Старошайговский муниципальный район</p>	<p>ГБУЗ Республики Мордовия «Республиканская клиническая больница №4»</p>	<p style="text-align: center;">1</p>
<p>Пролетарский район г.о. Саранск (население, прикрепленное для медицинского обслуживания по территориально-участковому принципу к поликлиническому отделению № 1 ГБУЗ Республики Мордовия «Поликлиника №2»),</p>	<p>ГБУЗ Республики Мордовия «Поликлиника №2»</p>	<p style="text-align: center;">2</p>

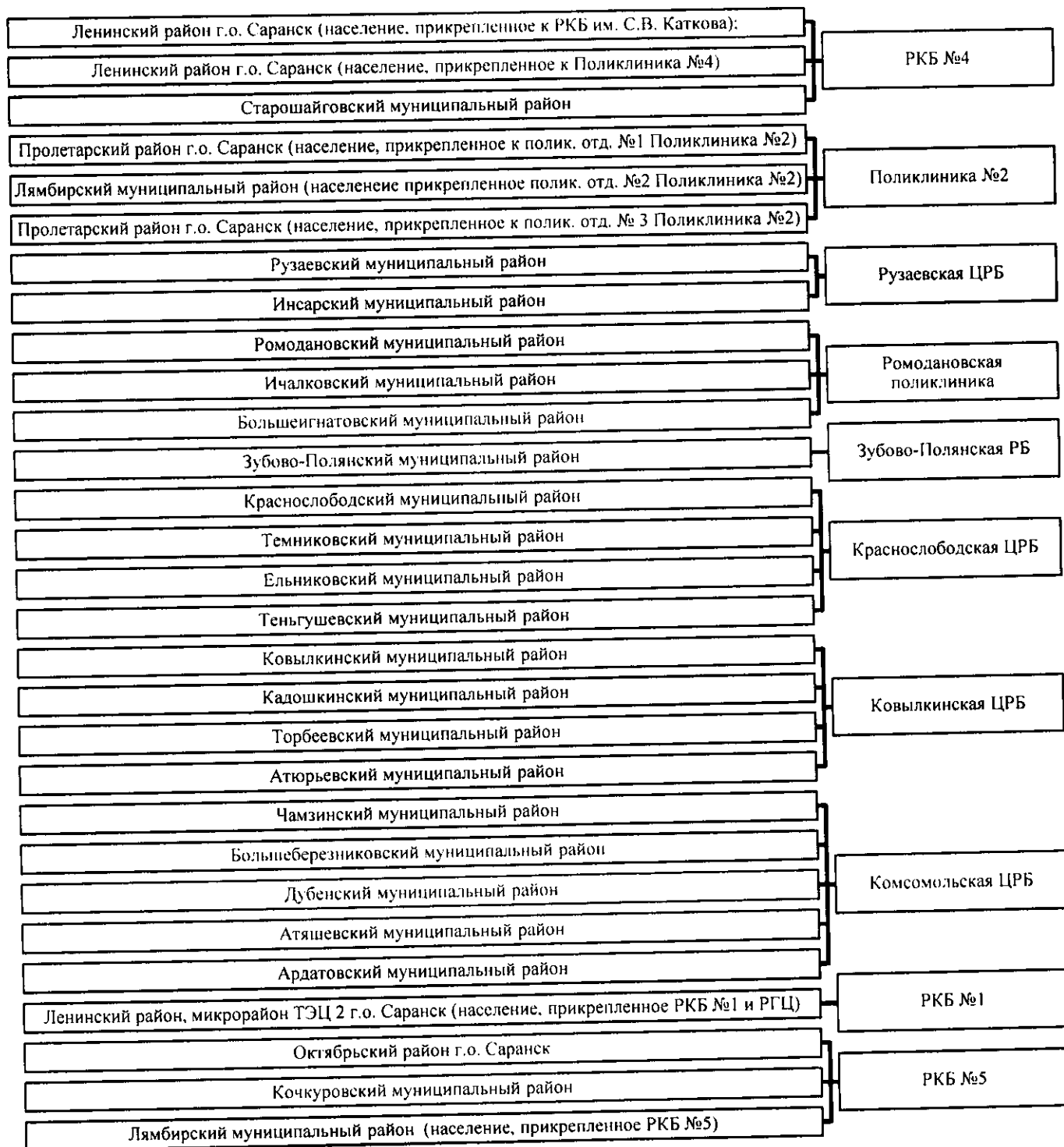
Муниципальный район / город	Медицинская организация, в структуре которой имеется школа диабета	Число кабинетов
<p>Лямбирский муниципальный район (население, прикрепленное для медицинского обслуживания по территориально-участковому принципу к поликлиническому отделению № 2 ГБУЗ Республики Мордовия «Поликлиника № 2»),</p> <p>Пролетарский район г.о. Саранск (население, прикрепленное для медицинского обслуживания по территориально-участковому принципу к поликлиническому отделению № 3 ГБУЗ Республики Мордовия «Поликлиника №2»)</p>		
<p>Рузаевский муниципальный район, Инсарский муниципальный район</p>	ГБУЗ Республики Мордовия «Рузаевская центральная районная больница»	1
<p>Ромодановский муниципальный район, Ичалковский муниципальный район, Большеигнатовский муниципальный район</p>	ГБУЗ Республики Мордовия «Ромодановская поликлиника имени В.С. Поросёнова»	1
<p>Зубово-Полянский муниципальный район</p>	ГБУЗ Республики Мордовия «Зубово-Полянская центральная районная больница»	1
<p>Краснослободский муниципальный район, Темниковский</p>	ГБУЗ Республики Мордовия «Краснослободская	1

Муниципальный район / город	Медицинская организация, в структуре которой имеется школа диабета	Число кабинетов
муниципальный район, Ельниковский муниципальный район, Теньгушевский муниципальный район	центральная районная больница»	
Ковылкинский муниципальный район, Кадошкинский муниципальный район, Торбеевский муниципальный район, Атюрьевский муниципальный район	ГБУЗ Республики Мордовия «Ковылкинская центральная районная больница»	1
Чамзинский муниципальный район, Большеберезниковский муниципальный район, Дубенский муниципальный район, Атяшевский муниципальный район, Ардатовский муниципальный район	ГБУЗ Республики Мордовия «Комсомольская центральная районная больница»	1
Ленинский район, микрорайон ТЭЦ 2 г.о. Саранск (население, прикрепленное для медицинского обслуживания по территориально-участковому принципу к ГБУЗ Республики Мордовия «Республиканская клиническая больница № 1» и ГБУЗ Республики Мордовия «Республиканский гериатрический центр»)	ГБУЗ Республики Мордовия «Республиканская клиническая больница №1»	1
Октябрьский район г.о. Саранск, Кочкуровский муниципальный район, Лямбирский муниципальный район (население,	ГБУЗ Республики Мордовия «Республиканская клиническая больница №5»	2

Муниципальный район / город	Медицинская организация, в структуре которой имеется школа диабета	Число кабинетов
прикрепленное для медицинского обслуживания по территориально-участковому принципу к ГБУЗ Республики Мордовия «Республиканская клиническая больница №5»)		

Утверждено  
приказом Министерства здраво-  
охранения Республики Мордовия  
от «03» 02 2025 г. № 81

**Блок-схема**  
маршрутизации населения при оказании медицинской помощи по профилю  
«эндокринология» для терапевтического обучения в кабинете «Школы для  
пациентов с сахарным диабетом» для взрослого населения





Утверждено  
приказом Министерства здраво-  
охранения Республики Мордовия  
от «03» 02 2025 г. № 81

Положение  
об организации деятельности кабинета «Школа для пациентов с сахарным  
диабетом» для взрослого населения

1. Общие положения.
1. Основная цель организации кабинета «Школа для пациентов сахарным диабетом» (далее – Школа) – оптимизация, совершенствование доступности и улучшения качества оказания медицинской помощи пациентам с сахарным диабетом (далее – СД).
2. Основная цель деятельности Школы – проведение терапевтического обучения пациентов с СД для обеспечения знаниями и навыками, способствующими достижению конкретных целей лечения.
3. Школа является структурным подразделением медицинской организации, оказывающей первичную медико-санитарную и специализированную медицинскую помощь по профилю «эндокринология» в виде группового терапевтического обучения пациентов с СД по структурированным программам в зависимости от типа СД и метода лечения, с обязательной практической отработкой навыков, необходимых для самостоятельного управления заболеванием.
4. Школа организуется приказом главного врача медицинской организации.  
Руководитель Школы, порядок направления и формирования групп пациентов на обучение, график проведения Школ, утверждается приказом главного врача медицинской организации.  
Структура и штатная численность Школы устанавливаются руководителем медицинской организации, в составе которой создан кабинет, исходя из потребностей, объема проводимой работы и численности обслуживаемого населения.
5. Работа Школы осуществляется в соответствии с настоящим Положением.
6. Для проведения терапевтического обучения в амбулаторных условиях, Школы создаются на базе поликлиник, поликлинических отделений, круглосуточных стационаров по территориальному принципу, в том числе на несколько амбулаторно-поликлинических подразделений.  
В медицинской организации, оказывающей медицинскую помощь в амбулаторных условиях, одна Школа создается на 2500 взрослых с СД прикрепленных к медицинской организации. При меньшем количестве пациентов

одна Школа создается на несколько медицинских организаций оказывающих медицинскую помощь в амбулаторных условиях и имеющих прикрепленных пациентов с СД. Кроме того, Школа организуется на базе стационаров круглосуточного пребывания – в каждом эндокринологическом отделении создается одна Школа.

Оснащение Школы осуществляется в соответствии с Приложением №12 «Стандарт оснащения кабинета «Школа для больных сахарным диабетом» Порядка оказания медицинской помощи взрослому населению по профилю «эндокринология», утвержденным приказом Министерства здравоохранения Российской Федерации от 12 ноября 2012 г. № 899н «Об утверждении Порядка оказания медицинской помощи взрослому населению по профилю «эндокринология».

7. Обучение в Школе проводится врачом-эндокринологом и медицинской сестрой, прошедшими соответствующее обучение.

8. Обучающие мероприятия следует проводить со всеми пациентами с СД от момента выявления заболевания и на всем его протяжении. Цели и задачи обучения должны быть конкретизированы в соответствии с актуальным состоянием пациента.

9. Согласно клиническим рекомендациям и стандартам лечения пациентов с СД обучение взрослых пациентов необходимо проводить от момента выявления заболевания и на всем его протяжении не реже 1 раза в 3 год, в целях повышения осведомленности пациентов и улучшения распознавания гипогликемии, снижения рисков развития тяжелой гипогликемии, для достижения целевых показателей гликемического контроля и улучшения самостоятельного управления заболеванием.

10. Программа обучения подразумевает регламентацию объема и определенную последовательность изложения. Для каждого раздела формулируются учебные цели и оговаривается необходимый набор наглядных материалов, а также приемов, направленных на усвоение, повторение и закрепление знаний и навыков контроля заболевания. Продолжительность программ составляет 15–25 часов в зависимости от типа СД и метода лечения. Рекомендуемая численность пациентом в группе – 8-10 человек.

11. Пациенты направляются на занятия в Школу лечащим врачом, врачом эндокринологом, врачом терапевтом, врачом общей практики.

12. Отчет о работе Школы ежегодно предоставляется в период сдачи годового отчета в форме № 30 «Сведения о медицинской организации» в таблице деятельности отделения медицинской профилактики.

## 2. Основные функции Школы

13. Организация группового обучения различных категорий пациентов с СД по структурированным программам в зависимости от типа СД и метода лечения;

14. Проведение первичных (для пациентов не прошедших обучение) и повторных (для пациентов, уже прошедшие обучение, для поддержания уровня знаний и мотивации или при появлении новых терапевтических целей) циклов обучения;

15. Индивидуальная консультативная работа;

16. Обучение принципам правильного питания, подсчету углеводов;

17. Обучение правилам ухода за ногами;

18. Обучение технике инъекций инсулинов, в том числе с помощью инсулиновой помпы;

19. Обучение проведению самоконтроля гликемии, в том числе с применением средств непрерывного мониторинга глюкозы;

20. Обучение принципам управления СД на основе оценки данных самоконтроля;

21. Обучение принципам самостоятельной коррекция доз инсулина;

22. Обучение правилам поведения при гипогликемических состояниях и навыкам самостоятельного купирования, предотвращения тяжелых гипогликемических состояний;

23. Обучение правилам управления СД при сопутствующих заболеваниях

24. Обучение правилам управления СД во время физических нагрузок разной интенсивности и продолжительности;

25. Представление отчетности по видам, формам, в сроки и в объеме, которые установлены уполномоченным федеральным органом исполнительной власти, сбор и представление первичных данных о медицинской деятельности для информационных систем в сфере здравоохранения.

Утвержден  
приказом Министерства здраво-  
охранения Республики Мордовия  
от «03» 02 2025 г. № 81

Алгоритм  
направления пациентов в кабинеты «Школа для пациентов с сахарным  
диабетом» для взрослого населения

1. Пациенты с сахарным диабетом 1 и 2 типов (далее – пациенты), от момента выявления заболевания и на всем его протяжении, направляются лечащим врачом, врачом эндокринологом, врачом терапевтом, врачом общей практики в кабинеты «Школа для пациентов с сахарным диабетом» для взрослого населения для проведения обучающих мероприятий, в соответствии со Схемой маршрутизации населения при оказании медицинской помощи по профилю «эндокринология» для терапевтического обучения в кабинет «Школы для пациентов с сахарным диабетом» для взрослого населения, утвержденной настоящим приказом, не реже 1 раза в 3 года;

2. Направление на занятия в «Школу для пациентов с сахарным диабетом» для взрослого населения оформляется на бланке учетной формы № 057/у-04 «Направление на госпитализацию, восстановительное лечение, обследование, консультацию», утвержденной приказом Министерства здравоохранения и социального развития Российской Федерации от 22 ноября 2004 г. № 255 «О порядке оказания первичной медико-санитарной помощи гражданам, имеющим право на получение набора социальных услуг».

При этом в пункте 8. «Обоснование направления» необходимо указать цель госпитализации – «Обучение в «Школе для пациентов с сахарным диабетом» и лабораторные исследования (анализ крови на гликированный гемоглобин и/или сахар крови).

Утвержден  
 приказом Министерства здраво-  
 охранения Республики Мордовия  
 от «03» 02 2025 г. № 81

Перечень  
 показателей мониторинга деятельности кабинетов «Школа для пациентов с  
 сахарным диабетом» для взрослого населения

Наименование показателя мониторинга деятельности кабинетов «Школа для пациентов с сахарным диабетом»	Единица измерения
В амбулаторных условиях:	
Количество взрослых пациентов с СД 1 типа, прошедших обучение в «Школах для пациентов с сахарным диабетом»	человек
Доля взрослых пациентов с СД 1 типа, прошедших обучение в «Школах для пациентов с сахарным диабетом», в общем числе взрослых пациентов с СД 1 типа, находящихся под диспансерным наблюдением	процент
Количество взрослых пациентов с СД 2 типа, не получающих инсулинотерапию, прошедших обучение в «Школах для пациентов с сахарным диабетом»	человек
Доля взрослых пациентов с СД 2 типа, не получающих инсулинотерапию, прошедших обучение в «Школах для пациентов с сахарным диабетом», в общем числе взрослых пациентов с СД 2 типа, не получающих инсулинотерапию, находящихся под диспансерным наблюдением	процент
Количество взрослых пациентов с СД 2 типа, получающих инсулинотерапию, прошедших обучение в «Школах для пациентов с сахарным диабетом»	человек
Доля взрослых пациентов с СД 2 типа, получающих инсулинотерапию, прошедших обучение в «Школах для пациентов с сахарным диабетом», в общем числе взрослых пациентов с СД 2 типа, получающих инсулинотерапию, находящихся под диспансерным наблюдением	процент
В условиях круглосуточного стационара:	
Количество взрослых пациентов с СД 1 типа, прошедших обучение в «Школах для пациентов с сахарным	человек

Наименование показателя мониторинга деятельности кабинетов «Школа для пациентов с сахарным диабетом»	Единица измерения
диабетом»	
Доля взрослых пациентов с СД 1 типа, прошедших обучение в «Школах для пациентов с сахарным диабетом», в общем числе госпитализированных взрослых пациентов с СД 1 типа	процент
Количество взрослых пациентов с СД 2 типа, не получающих инсулинотерапию, прошедших обучение в «Школах для пациентов с сахарным диабетом»	человек
Доля взрослых пациентов с СД 2 типа, не получающих инсулинотерапию, прошедших обучение в «Школах для пациентов с сахарным диабетом», в общем числе госпитализированных взрослых пациентов с СД 2 типа, не получающих инсулинотерапию	процент
Количество взрослых пациентов с СД 2 типа, получающих инсулинотерапию, прошедших обучение в «Школах для пациентов с сахарным диабетом»	человек
доля взрослых пациентов с СД 2 типа, получающих инсулинотерапию, прошедших обучение в «Школах для пациентов с сахарным диабетом», в общем числе госпитализированных взрослых пациентов с СД 2 типа, получающих инсулинотерапию	процент

Утверждена  
приказом Министерства здраво-  
охранения Республики Мордовия  
от «03» 02 2025 г. № 84

Форма

учета выполнения медицинской услуги В04.012.001 – «Школа для пациентов с сахарным диабетом» для оказания медицинской помощи в амбулаторных условиях или условиях круглосуточного стационара для взрослого населения

ФИО: \_\_\_\_\_

Дата рождения: \_\_\_\_\_ Возраст: \_\_\_\_\_

Диагноз: код по МКБ 10: \_\_\_\_\_ Длительность СД: \_\_\_\_\_

Адрес регистрации: \_\_\_\_\_

Название структурированной программы: \_\_\_\_\_

Название занятия: \_\_\_\_\_

Время проведения и длительность занятия: \_\_\_\_\_ - \_\_\_\_\_

Наличие регулярного самоконтроля гликемии: да / нет

Анализ индивидуальных показателей гликемии: да / нет

Соответствие показателей гликемии индивидуальным целям лечения: да / нет

Сахароснижающее лечение в настоящее время: \_\_\_\_\_

Необходимость коррекции сахароснижающего лечения: да / нет

Изменения в сахароснижающем лечении: \_\_\_\_\_

Данные осмотра:

Рост\* (м) \_\_\_\_\_ Масса тела\* (кг) \_\_\_\_\_ ИМТ\*(кг/м<sup>2</sup>) \_\_\_\_\_  
\*-однократно

Показатель гликемии при осмотре: \_\_\_\_\_ ммоль/л

**Дальнейшие рекомендации (нужное подчеркнуть):**

Продолжить обучение в рамках данной программы.

Следующее занятие (дата).....

Пациент закончил обучение по данной программе. Рекомендовано повторное терапевтическое обучение не позднее, чем через 3 года.....

С рекомендациями согласен/согласна	ФИО и должность специалиста, проводившего занятие: _____
_____	_____
ФИО пациента(-ки):.....	Подпись:.....
Подпись:.....	Дата
Дата.....	

Утверждена  
приказом Министерства здравоохранения  
Республики Мордовия  
от «03» 02 2025 г. № 81

Схема  
маршрутизации пациентов в МО по территориальной закреплённости для  
исследования гликированного гемоглобина

№ п/п	МО, оказывающие ПМСП пациентам с СД, в том числе, состоящим на ДН, по территориальной закреплённости	МО, в которую направляются пациенты с СД для проведения исследования на гликированный гемоглобин	Дублирующая МО, в которую направляются пациенты с СД для проведения исследования на гликированный гемоглобин, в случае возникновения кадровых или материально-технических ограничений в МО, оказывающих ПМСП пациентам с СД, в том числе, состоящим на ДН, по территориальной закреплённости
1	ГБУЗ Республики Мордовия «Республиканская клиническая больница №1»	ГБУЗ Республики Мордовия «Республиканская клиническая больница №1»	РЭЦ — ГБУЗ Республики Мордовия «Республиканская клиническая больница №4»
2	ГБУЗ Республики Мордовия «Республиканская клиническая больница им С.В. Каткова»	ГБУЗ Республики Мордовия «Республиканская клиническая больница им С.В. Каткова»	РЭЦ — ГБУЗ Республики Мордовия «Республиканская клиническая больница №4»
3	ГБУЗ Республики Мордовия «Республиканская клиническая больница 5»	ГБУЗ Республики Мордовия «Республиканская клиническая больница 5»	РЭЦ — ГБУЗ Республики Мордовия «Республиканская клиническая больница №4»
4	ГБУЗ Республики Мордовия «Республиканский гериатрический центр»	ГБУЗ Республики Мордовия «Республиканский гериатрический центр»	РЭЦ — ГБУЗ Республики Мордовия «Республиканская клиническая больница №4»
5	ГБУЗ Республики Мордовия «Поликлиника № 2»	ГБУЗ Республики Мордовия «Поликлиника № 2»	РЭЦ — ГБУЗ Республики Мордовия «Республиканская клиническая больница №4»
6	ГБУЗ Республики Мордовия «Поликлиника № 4»	ГБУЗ Республики Мордовия «Поликлиника № 4»	РЭЦ — ГБУЗ Республики Мордовия «Республиканская клиническая больница №4»
7	ГБУЗ Республики Мордовия «Ичалковская центральная районная больница»	ГБУЗ Республики Мордовия «Ичалковская центральная районная больница»	РЭЦ — ГБУЗ Республики Мордовия «Республиканская клиническая больница №4»
8	ГБУЗ Республики Мордовия «Ковылкинская центральная районная больница»	ГБУЗ Республики Мордовия «Ковылкинская центральная районная больница»	РЭЦ — ГБУЗ Республики Мордовия «Республиканская клиническая больница №4»
9	ГБУЗ Республики Мордовия «Комсомольская центральная районная больница»	ГБУЗ Республики Мордовия «Комсомольская центральная районная больница»	РЭЦ — ГБУЗ Республики Мордовия «Республиканская клиническая больница №4»
10	ГБУЗ Республики Мордовия «Ромодановская поликлиника им. В.С.Поросенкова»	ГБУЗ Республики Мордовия «Ромодановская поликлиника им. В.С.Поросенкова»	РЭЦ — ГБУЗ Республики Мордовия «Республиканская клиническая больница №4»
11	ГБУЗ Республики Мордовия	ГБУЗ Республики Мордовия	РЭЦ — ГБУЗ Республики Мордовия



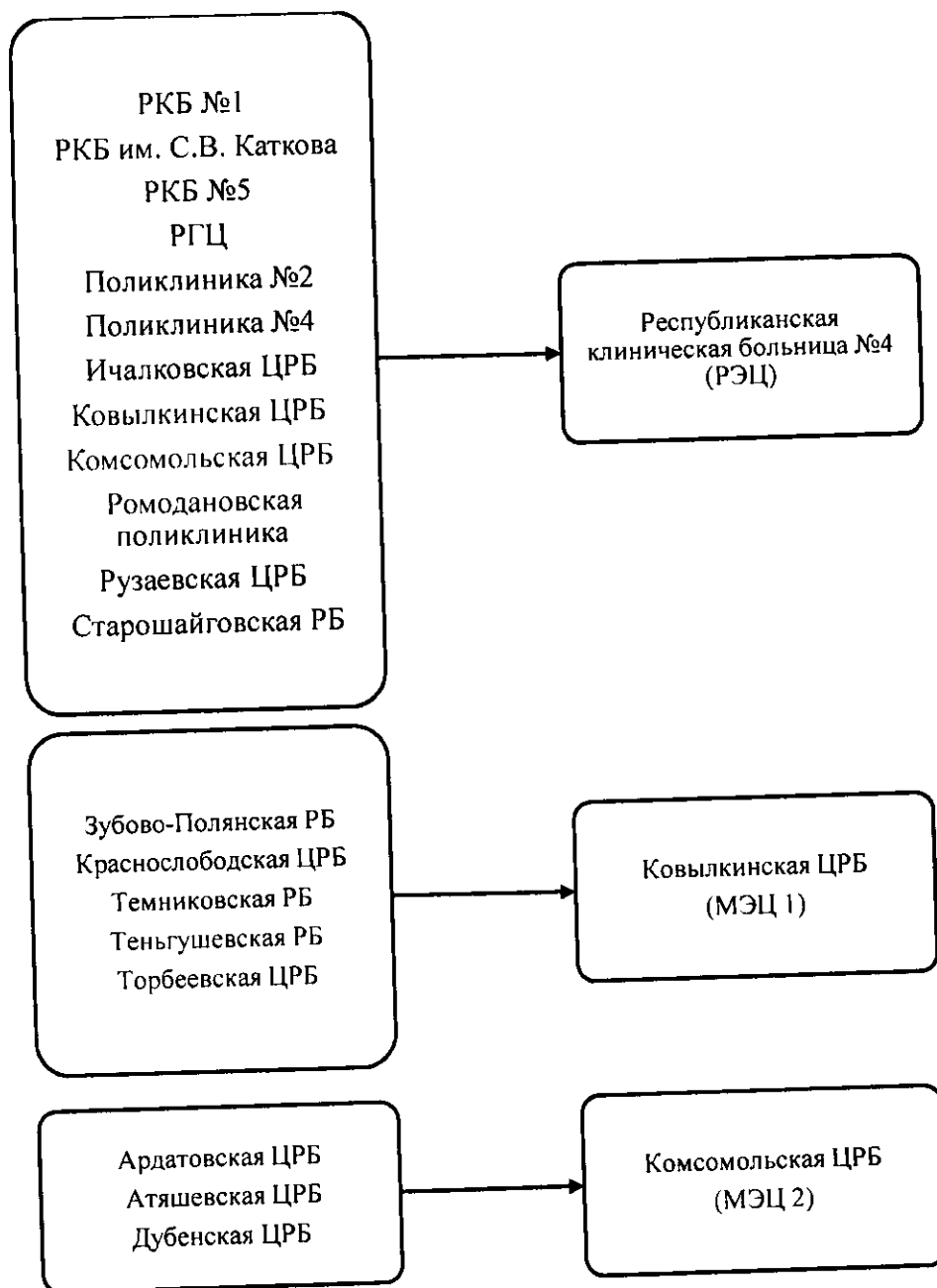
№ п/п	МО, оказывающие ПМСП пациентам с СД, в том числе, состоящим на ДН, по территориальной закреплённости	МО, в которую направляются пациенты с СД для проведения исследования на гликированный гемоглобин	Дублирующая МО, в которую направляются пациенты с СД для проведения исследования на гликированный гемоглобин, в случае возникновения кадровых или материально-технических ограничений в МО, оказывающих ПМСП пациентам с СД, в том числе, состоящим на ДН, по территориальной закреплённости
	«Рузаевская центральная районная больница»	«Рузаевская центральная районная больница»	«Республиканская клиническая больница №4»
12	ГБУЗ Республики Мордовия «Старошайговская районная больница им. Н.К.Якомаскина»	ГБУЗ Республики Мордовия «Старошайговская районная больница им. Н.К.Якомаскина»	РЭЦ — ГБУЗ Республики Мордовия «Республиканская клиническая больница №4»
13	ГБУЗ Республики Мордовия «Зубово-Полянская районная больница»	ГБУЗ Республики Мордовия «Зубово-Полянская районная больница»	МЭЦ 1 (ГБУЗ Республики Мордовия «Ковылкинская центральная районная больница»)
14	ГБУЗ Республики Мордовия «Краснослободская центральная районная больница»	ГБУЗ Республики Мордовия «Краснослободская центральная районная больница»	МЭЦ 1 (ГБУЗ Республики Мордовия «Ковылкинская центральная районная больница»)
15	ГБУЗ Республики Мордовия «Темниковская районная больница им. А.И.Рудявского»	ГБУЗ Республики Мордовия «Темниковская районная больница им. А.И.Рудявского»	МЭЦ 1 (ГБУЗ Республики Мордовия «Ковылкинская центральная районная больница»)
16	ГБУЗ Республики Мордовия «Теньгушевская районная больница»	ГБУЗ Республики Мордовия «Теньгушевская районная больница»	МЭЦ 1 (ГБУЗ Республики Мордовия «Ковылкинская центральная районная больница»)
17	ГБУЗ Республики Мордовия «Торбеевская центральная районная больница»	ГБУЗ Республики Мордовия «Торбеевская центральная районная больница»	МЭЦ 1 (ГБУЗ Республики Мордовия «Ковылкинская центральная районная больница»)
18	ГБУЗ Республики Мордовия «Ардатовская районная больница»	ГБУЗ Республики Мордовия «Ардатовская районная больница»	МЭЦ 2 (ГБУЗ Республики Мордовия «Комсомольская центральная районная больница»)
19	ГБУЗ Республики Мордовия «Атяшевская районная больница»	ГБУЗ Республики Мордовия «Атяшевская районная больница»	МЭЦ 2 (ГБУЗ Республики Мордовия «Комсомольская центральная районная больница»)
20	ГБУЗ Республики Мордовия «Дубенская районная больница»	ГБУЗ Республики Мордовия «Дубенская районная больница»	МЭЦ 2 (ГБУЗ Республики Мордовия «Комсомольская центральная районная больница»)

Утверждена  
 приказом Министерства здравоохранения  
 Республики Мордовия  
 от « 03 » 02 2025 г. № 81

Блок- схема  
 маршрутизации пациентов в МО по территориальной закреплённости для  
 исследования гликированного гемоглобина

Основные МО

Дублирующие МО



Утверждена  
приказом Министерства здравоохранения  
Республики Мордовия  
от « 03 » 02 2025 г. № 81

Схема  
маршрутизации пациентов с СД в РЭЦ и МЭЦ с учетом оптимального расстояния  
и времени, необходимых пациенту для проезда от места жительства до МЭЦ/РЭЦ

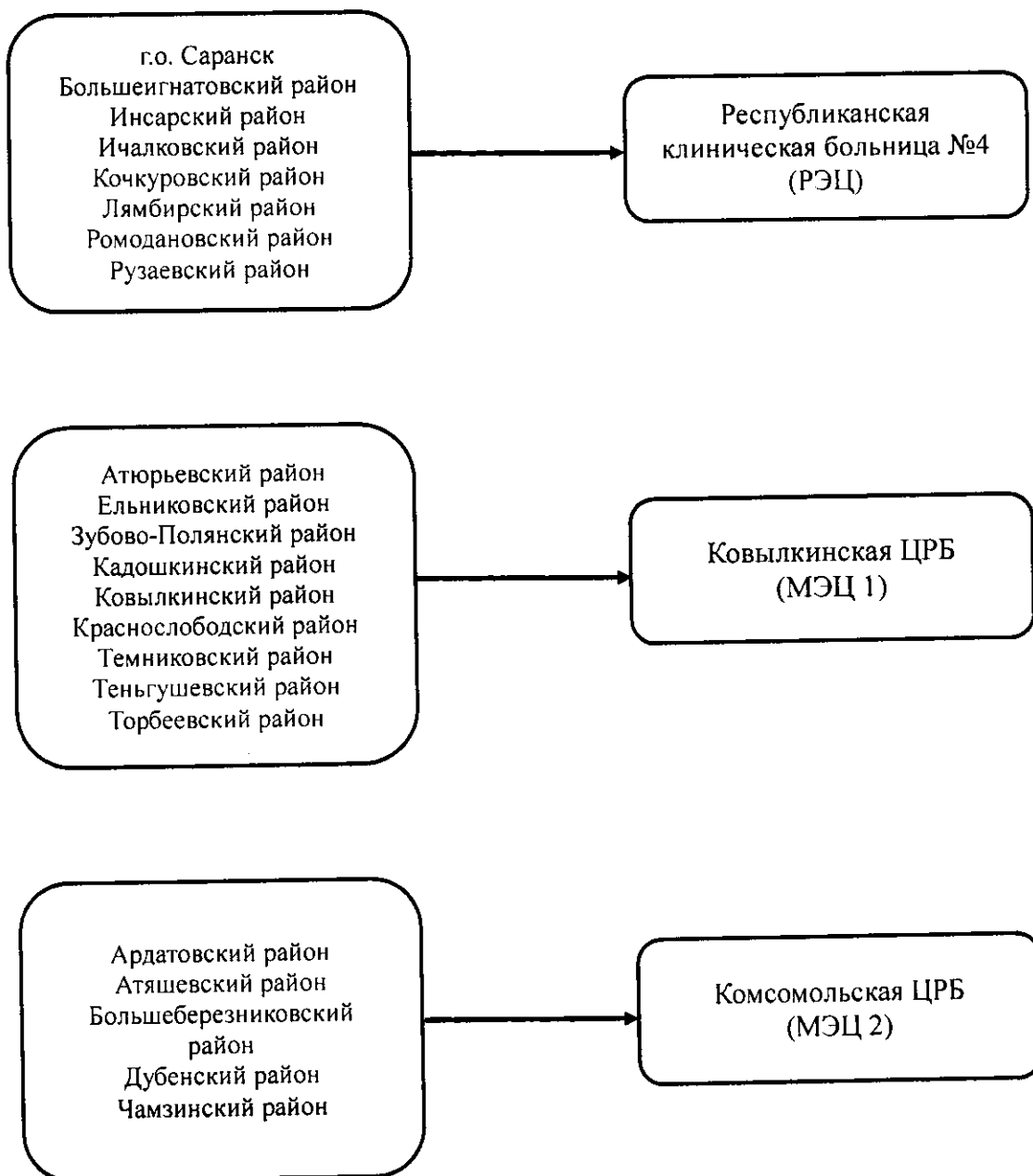
Наименование центра (РЭЦ/МЭЦ),	МО, прикрепленные для консультирования к РЭЦ/МЭЦ	Административные образования Республики Мордовия, относящиеся к МО по территориальной закреплённости	Максимальное расстояние от населенного пункта до центра, км	Максимальное количество времени от населенного пункта до центра, мин
РЭЦ (ГБУЗ Республики Мордовия «Республиканская клиническая больница 4») 430032РМ, г. Саранск, ул. Ульянова, д. 32	ГБУЗ Республики Мордовия «Республиканская клиническая больница 1»	г.о. Саранск	7	18
	ГБУЗ Республики Мордовия «Республиканская клиническая больница Б им С.В. Каткова»	г.о. Саранск	5	13
	ГБУЗ Республики Мордовия «Республиканская клиническая больница 5»	г.о. Саранск	12	31
	ГБУЗ Республики Мордовия «Республиканская клиническая больница»	г.о. Саранск	7	19
	ГБУЗ Республики Мордовия «Поликлиника 2»	г.о. Саранск	10	20
	ГБУЗ Республики Мордовия «Поликлиника 4»	г.о. Саранск	0,4	1
	ГБУЗ Республики Мордовия «Республиканская клиническая больница 5»	Кочкуровский район	41	48
		Лямбирский район	23	41
	ГБУЗ Республики Мордовия «Поликлиника 2»	Лямбирский район	34	48
	ГБУЗ Республики Мордовия «Ичалковская центральная районная больница»	Большеигнатовский район	180	186
		Ичалковский район	87	95

Наименование центра (РЭЦ/МЭЦ),	МО, прикрепленные для консультирования к РЭЦ/МЭЦ	Административные образования Республики Мордовия, относящиеся к МО по территориальной закреплённости	Максимальное расстояние от населенного пункта до центра, км	Максимальное количество времени от населенного пункта до центра, мин
	ГБУЗ Республики Мордовия «Ромодановская поликлиника им. В.С.Поросенкова»	Ромодановский район	65	72
	ГБУЗ Республики Мордовия «Рузаевская центральная больница»	Инсарский район	93	91
		Рузаевский район	43	61
	ГБУЗ Республики Мордовия «Старошайговская районная больница им. Н.К.Якомаскина»	Старошайговский район	60	59
МЭЦ 1 (ГБУЗ Республики Мордовия «Ковылкинская центральная районная больница») 431354, Ковылкинский район, г.Ковылкино, ул. Гагарина, д. 33	ГБУЗ Республики Мордовия Полянская больница»	Зубово-Полянский район	174	163
	ГБУЗ Республики Мордовия «Ковылкинская центральная районная больница»	Кадошкинский район	50	45
		Ковылкинский район	52	50
	ГБУЗ Республики Мордовия «Краснослободская центральная районная больница»	Ельниковский район	96	83
		Краснослободский район	63	74
	ГБУЗ Республики Мордовия «Темниковская районная больница им.А.И.Рудявского»	Темниковский район	133	110
	ГБУЗ Республики Мордовия «Теньгушевская районная больница»	Теньгушевский район	182	153
	ГБУЗ Республики Мордовия «Торбеевская центральная районная больница»	Атюрьевский район	100	89
Торбеевский район		60	49	
МЭЦ 2 (ГБУЗ Республики Мордовия «Комсомольская центральная районная больница») 431700,	ГБУЗ Республики Мордовия «Ардатовская районная больница»	Ардатовский район	70	68
	ГБУЗ Республики Мордовия «Атяшевская районная больница»	Атяшевский район	27	29
	ГБУЗ Республики Мордовия «Дубенский район»	Дубенский район	61	61

Наименование центра (РЭЦ/МЭЦ),	МО, прикрепленные для консультирования к РЭЦ/МЭЦ	Административные образования Республики Мордовия, относящиеся к МО по территориальной закреплённости	Максимальное расстояние от населенного пункта до центра, км	Максимальное количество времени от населенного пункта до центра, мин
Чамзинский район, п. Комсомольский, ул. Пионерская, д.3	Мордовия «Дубенская районная больница»			
	ГБУЗ Республики Мордовия «Комсомольская центральная районная больница»	Большеберезниковский район	40	39
		Чамзинский район	23	28

Утверждена  
приказом Министерства здравоохранения  
Республики Мордовия  
от «03» 02 2025 г. № 81

Блок-схема  
маршрутизации пациентов с СД в РЭЦ и МЭЦ с учетом оптимального  
расстояния и времени, необходимых пациенту для проезда от места жительства до  
МЭЦ/РЭЦ



Утверждена  
приказом Министерства здравоохранения  
Республики Мордовия  
от « 03 » 02 2025 г. № 81

**Схема**  
**оказания специализированной медицинской помощи пациентам с сахарным**  
**диабетом в стационаре с койками круглосуточного пребывания**

№ п/п	МО, направляющая пациента с СД к врачу-эндокринологу для решения вопроса о госпитализации в эндокринологическое отделение с койками круглосуточного пребывания	МО, в которую направляется пациент на консультацию к эндокринологу, для решения вопроса о госпитализации в эндокринологическое отделение с койками круглосуточного пребывания, при отсутствии врача-эндокринолога в МО, оказывающей ПМСП пациентам с СД, в том числе, состоящим на ДН, по территориальной закреплённости	Дублирующая МО, для решения вопроса о госпитализации в эндокринологическое отделение с койками круглосуточного пребывания, в которую направляется пациент на консультацию к эндокринологу, при отсутствии врача-эндокринолога в МО, оказывающей ПМСП пациентам с СД, в том числе, состоящим на ДН, по территориальной закреплённости	МО, на базе которой оказывается специализированная эндокринологическая помощь (эндокринологическое отделение)
1	ГБУЗ Республики Мордовия «Республиканская клиническая больница 1»	ГБУЗ Республики Мордовия «Республиканская клиническая больница 1»	РЭЦ — ГБУЗ Республики Мордовия «Республиканская клиническая больница 4»	ГБУЗ Республики Мордовия «Республиканская клиническая больница 4»
2	ГБУЗ Республики Мордовия «Республиканская клиническая больница им СВ Каткова»	ГБУЗ Республики Мордовия «Республиканская клиническая больница им СВ Каткова»	РЭЦ — ГБУЗ Республики Мордовия «Республиканская клиническая больница 4»	ГБУЗ Республики Мордовия «Республиканская клиническая больница 4»
3	ГБУЗ Республики Мордовия «Республиканская клиническая больница 5»	ГБУЗ Республики Мордовия «Республиканская клиническая больница 5»	РЭЦ — ГБУЗ Республики Мордовия «Республиканская клиническая больница 4»	ГБУЗ Республики Мордовия «Республиканская клиническая больница 4»
4	ГБУЗ Республики Мордовия «Республиканский гериатрический центр»	ГБУЗ Республики Мордовия «Республиканский гериатрический центр»	РЭЦ — ГБУЗ Республики Мордовия «Республиканская клиническая больница 4»	ГБУЗ Республики Мордовия «Республиканская клиническая больница 4»
5	ГБУЗ Республики Мордовия «Поликлиника 2»	ГБУЗ Республики Мордовия «Поликлиника 2»	РЭЦ — ГБУЗ Республики Мордовия «Республиканская клиническая больница 4»	ГБУЗ Республики Мордовия «Республиканская клиническая больница 4»

№ п/п	МО, направляющая пациента с СД к врачу-эндокринологу для решения вопроса о госпитализации в эндокринологическое отделение с койками круглосуточного пребывания	МО, в которую направляется пациент на консультацию к эндокринологу, для решения вопроса о госпитализации в эндокринологическое отделение с койками круглосуточного пребывания, при отсутствии врача-эндокринолога в МО, оказывающей ПМСП пациентам с СД, в том числе, состоящим на ДН, по территориальной закреплённости	Дублирующая МО, для решения вопроса о госпитализации в эндокринологическое отделение с койками круглосуточного пребывания, в которую направляется пациент на консультацию к эндокринологу, при отсутствии врача-эндокринолога в МО, оказывающей ПМСП пациентам с СД, в том числе, состоящим на ДН, по территориальной закреплённости	МО, на базе которой оказывается специализированная эндокринологическая помощь (эндокринологическое отделение)
6	ГБУЗ Республики Мордовия «Поликлиника 4»	ГБУЗ Республики Мордовия «Поликлиника 4»	РЭЦ — ГБУЗ Республики Мордовия «Республиканская клиническая больница 4»	ГБУЗ Республики Мордовия «Республиканская клиническая больница 4»
7	ГБУЗ Республики Мордовия «Ромодановская поликлиника им.С.В.Поросенкова»	ГБУЗ Республики Мордовия «Ромодановская поликлиника им.С.В.Поросенкова»	РЭЦ — ГБУЗ Республики Мордовия «Республиканская клиническая больница 4»	ГБУЗ Республики Мордовия «Республиканская клиническая больница 4»
8	ГБУЗ Республики Мордовия «Ардатовская районная больница»	МЭЦ 2 (ГБУЗ Республики Мордовия «Комсомольская центральная районная больница»)	ГБУЗ Республики Мордовия «Мордовская республиканская центральная клиническая больница» (консультативная поликлиника)	ГБУЗ Республики Мордовия «Республиканская клиническая больница 4»
9	ГБУЗ Республики Мордовия «Атяшевская районная больница»	ГБУЗ Республики Мордовия «Атяшевская районная больница»	ГБУЗ Республики Мордовия «Мордовская республиканская центральная клиническая больница» (консультативная поликлиника)	ГБУЗ Республики Мордовия «Республиканская клиническая больница 4»
10	ГБУЗ Республики Мордовия «Дубенская районная больница»	МЭЦ 2 (ГБУЗ Республики Мордовия «Комсомольская центральная районная больница»)	ГБУЗ Республики Мордовия «Мордовская республиканская центральная клиническая больница» (консультативная поликлиника)	ГБУЗ Республики Мордовия «Республиканская клиническая больница 4»
11	ГБУЗ Республики Мордовия Полянская больница»	ГБУЗ Республики Мордовия «Зубово-Полянская районная больница»	ГБУЗ Республики Мордовия «Мордовская республиканская центральная клиническая больница» (консультативная поликлиника)	ГБУЗ Республики Мордовия «Республиканская клиническая больница 4»

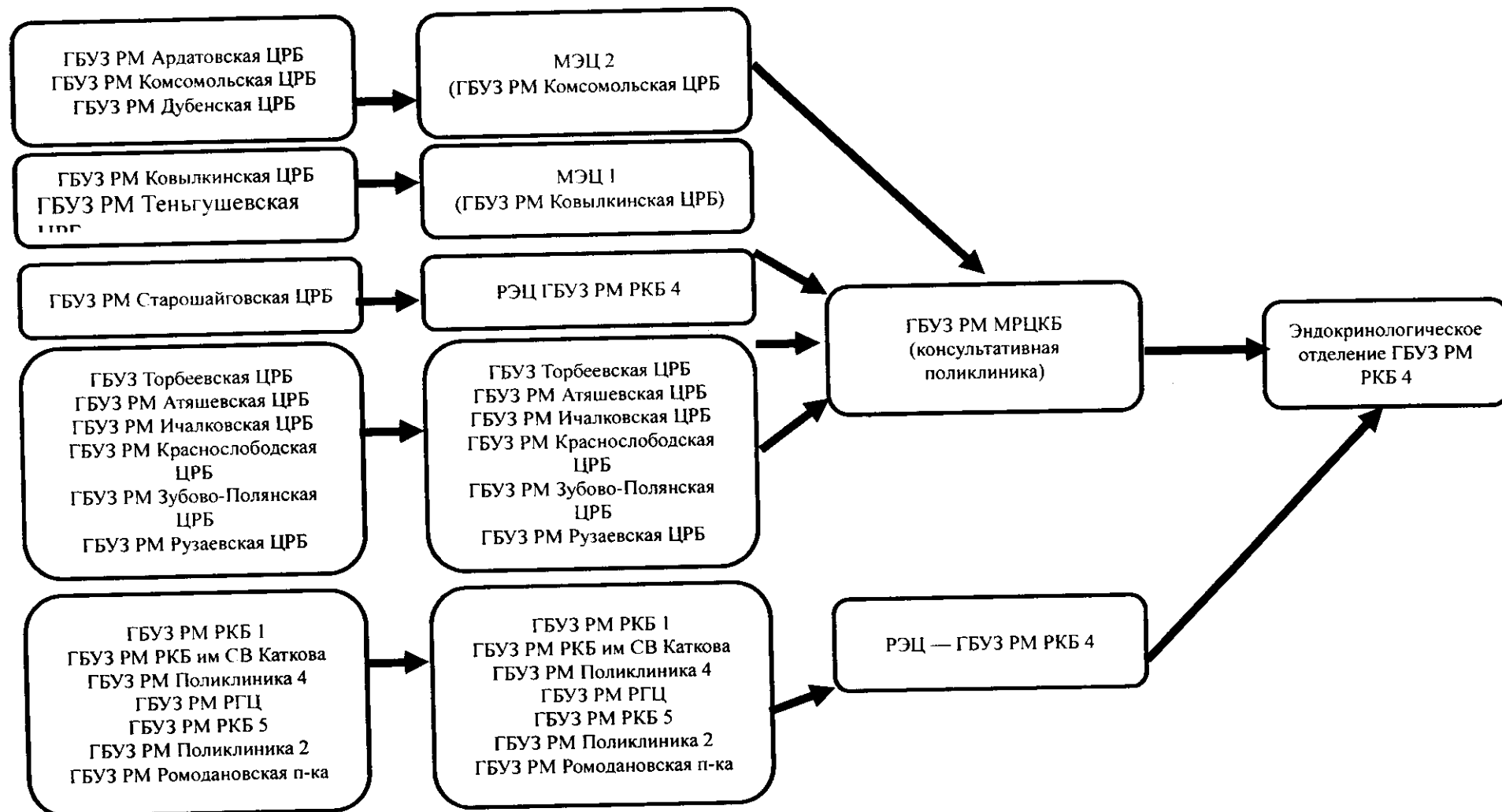


№ п/п	МО, направляющая пациента с СД к врачу-эндокринологу для решения вопроса о госпитализации в эндокринологическое отделение с койками круглосуточного пребывания	МО, в которую направляется пациент на консультацию к эндокринологу, для решения вопроса о госпитализации в эндокринологическое отделение с койками круглосуточного пребывания, при отсутствии врача-эндокринолога в МО, оказывающей ПМСП пациентам с СД, в том числе, состоящим на ДН, по территориальной закреплённости	Дублирующая МО, для решения вопроса о госпитализации в эндокринологическое отделение с койками круглосуточного пребывания, в которую направляется пациент на консультацию к эндокринологу, при отсутствии врача-эндокринолога в МО, оказывающей ПМСП пациентам с СД, в том числе, состоящим на ДН, по территориальной закреплённости	МО, на базе которой оказывается специализированная эндокринологическая помощь (эндокринологическое отделение)
12	ГБУЗ Республики Мордовия «Комсомольская центральная районная больница»	ГБУЗ Республики Мордовия «Комсомольская центральная районная больница»	ГБУЗ Республики Мордовия «Мордовская республиканская центральная клиническая больница» (консультативная поликлиника)	ГБУЗ Республики Мордовия «Республиканская клиническая больница 4»
13	ГБУЗ Республики Мордовия «Ичалковская центральная районная больница»	ГБУЗ Республики Мордовия «Ичалковская центральная районная больница»	ГБУЗ Республики Мордовия «Мордовская республиканская центральная клиническая больница» (консультативная поликлиника)	ГБУЗ Республики Мордовия «Республиканская клиническая больница 4»
14	ГБУЗ РМ «Ковылкинская центральная районная больница»	ГБУЗ РМ «Ковылкинская центральная районная больница»	ГБУЗ Республики Мордовия «Мордовская республиканская центральная клиническая больница» (консультативная поликлиника)	ГБУЗ Республики Мордовия «Республиканская клиническая больница 4»
15	ГБУЗ Республики Мордовия «Краснослободская центральная районная больница»	ГБУЗ Республики Мордовия «Краснослободская центральная районная больница»	ГБУЗ Республики Мордовия «Мордовская республиканская центральная клиническая больница» (консультативная поликлиника)	ГБУЗ Республики Мордовия «Республиканская клиническая больница 4»
16	ГБУЗ Республики Мордовия «Рузаевская центральная районная больница»	ГБУЗ Республики Мордовия «Рузаевская центральная районная больница»	ГБУЗ Республики Мордовия «Мордовская республиканская центральная клиническая больница» (консультативная поликлиника)	ГБУЗ Республики Мордовия «Республиканская клиническая больница 4»

№ п/п	МО, направляющая пациента с СД к врачу-эндокринологу для решения вопроса о госпитализации в эндокринологическое отделение с койками круглосуточного пребывания	МО, в которую направляется пациент на консультацию к эндокринологу, для решения вопроса о госпитализации в эндокринологическое отделение с койками круглосуточного пребывания, при отсутствии врача-эндокринолога в МО, оказывающей ПМСП пациентам с СД, в том числе, состоящим на ДН, по территориальной закреплённости	Дублирующая МО, для решения вопроса о госпитализации в эндокринологическое отделение с койками круглосуточного пребывания, в которую направляется пациент на консультацию к эндокринологу, при отсутствии врача-эндокринолога в МО, оказывающей ПМСП пациентам с СД, в том числе, состоящим на ДН, по территориальной закреплённости	МО, на базе которой оказывается специализированная эндокринологическая помощь (эндокринологическое отделение)
17	ГБУЗ Республики Мордовия «Старошайговская районная больница им. Н.К. Якомаскина»	РЭЦ — ГБУЗ Республики Мордовия «Республиканская клиническая больница 4»	ГБУЗ Республики Мордовия «Мордовская республиканская центральная клиническая больница» (консультативная поликлиника)	ГБУЗ Республики Мордовия «Республиканская клиническая больница 4»
18	ГБУЗ Республики Мордовия «Темниковская районная больница им. А.И. Рудявского»	ГБУЗ Республики Мордовия «Темниковская районная больница им. А.И. Рудявского»	ГБУЗ Республики Мордовия «Мордовская республиканская центральная клиническая больница» (консультативная поликлиника)	ГБУЗ Республики Мордовия «Республиканская клиническая больница 4»
19	ГБУЗ Республики Мордовия «Теньгушевская районная больница»	МЭЦ 1 (ГБУЗ Республики Мордовия «Ковылкинская центральная районная больница»)	ГБУЗ Республики Мордовия «Мордовская республиканская центральная клиническая больница» (консультативная поликлиника)	ГБУЗ Республики Мордовия «Республиканская клиническая больница 4»
20	ГБУЗ Республики Мордовия «Торбеевская центральная районная больница»	ГБУЗ Республики Мордовия «Торбеевская центральная районная больница»	ГБУЗ Республики Мордовия «Мордовская республиканская центральная клиническая больница» (консультативная поликлиника)	ГБУЗ Республики Мордовия «Республиканская клиническая больница 4»

Утверждена  
 приказом Министерства здравоохранения  
 Республики Мордовия  
 от « 03 » 02 2025 г. № 81

Блок-схема  
 оказания специализированной медицинской помощи пациентам с сахарным диабетом в стационаре с койками круглосуточного пребывания



Утверждена  
приказом Министерства здравоохранения  
Республики Мордовия  
от « 03 » 02 2025 г. № 81

Схема  
маршрутизации пациентов с СД, осложненным синдромом диабетической стопы

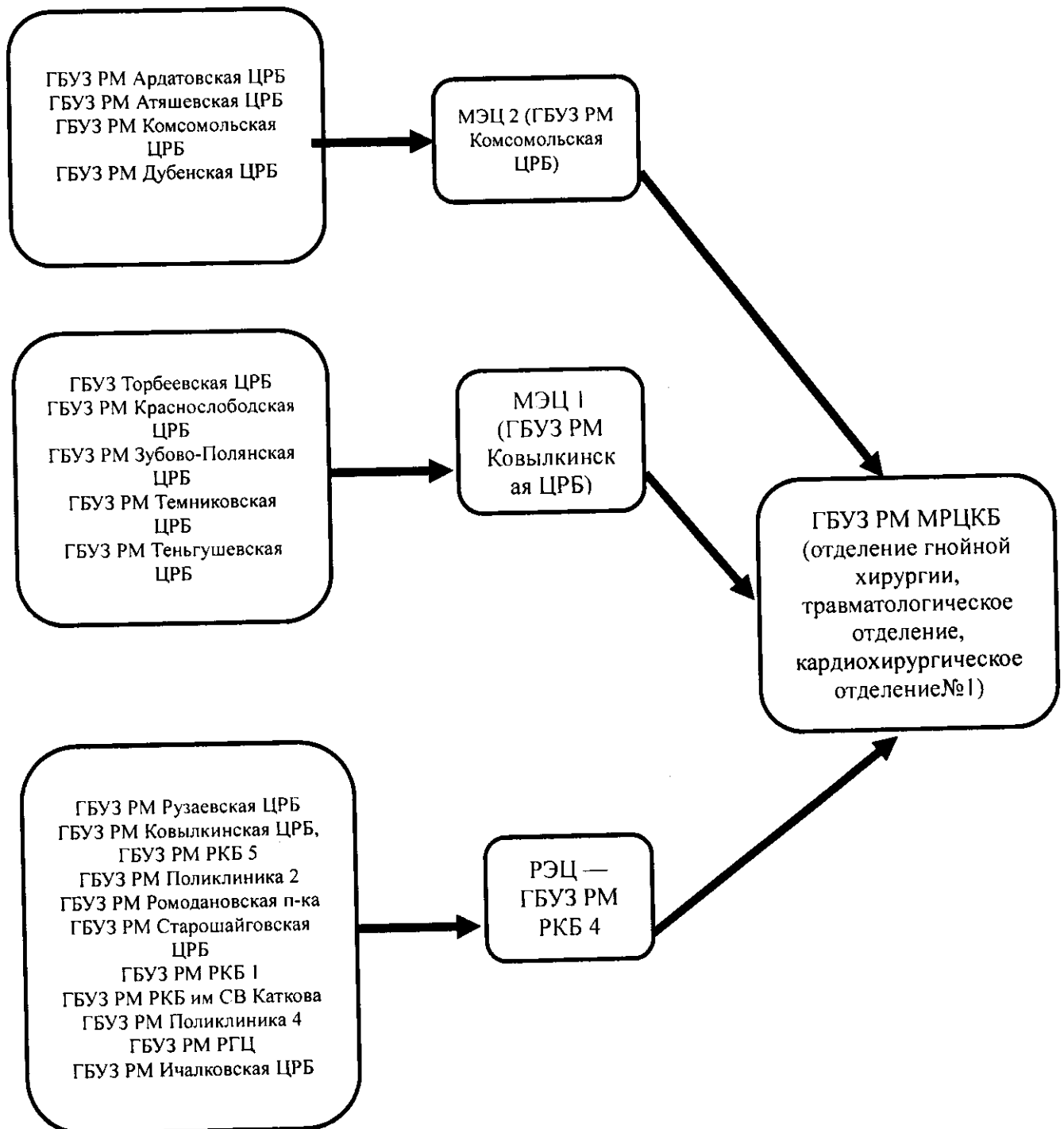
№ п/п	МО, направляющая пациента с СД в кабинет «Диабетическая стопа» РЭЦ/МЭЦ	Кабинет «Диабетическая стопа» в РЭЦ/МЭЦ	МО, оказывающие стационарную хирургическую помощь пациентам с синдромом диабетической стопы по направлению врачей-специалистов кабинета «Диабетическая стопа» РЭЦ/МЭЦ
1	ГБУЗ Республики Мордовия «Республиканская клиническая больница 1»	РЭЦ — ГБУЗ Республики Мордовия «Республиканская клиническая больница 4»	ГБУЗ Республики Мордовия «Мордовская республиканская центральная клиническая больница» (отделение гнойной хирургии, травматологическое отделение, кардиохирургическое отделение №1)
2	ГБУЗ Республики Мордовия «Республиканская клиническая больница им СВ Каткова»	РЭЦ — ГБУЗ Республики Мордовия «Республиканская клиническая больница 4»	ГБУЗ Республики Мордовия «Мордовская республиканская центральная клиническая больница» (отделение гнойной хирургии, травматологическое отделение, кардиохирургическое отделение №1)
3	ГБУЗ Республики Мордовия «Республиканская клиническая больница 5»	РЭЦ — ГБУЗ Республики Мордовия «Республиканская клиническая больница 4»	ГБУЗ Республики Мордовия «Мордовская республиканская центральная клиническая больница» (отделение гнойной хирургии, травматологическое отделение, кардиохирургическое отделение №1)
4	ГБУЗ Республики Мордовия «Республиканский гериатрический центр»	РЭЦ — ГБУЗ Республики Мордовия «Республиканская клиническая больница 4»	ГБУЗ Республики Мордовия «Мордовская республиканская центральная клиническая больница» (отделение гнойной хирургии, травматологическое отделение, кардиохирургическое отделение №1)
5	ГБУЗ Республики Мордовия «Поликлиника 2»	РЭЦ — ГБУЗ Республики Мордовия «Республиканская клиническая больница 4»	ГБУЗ Республики Мордовия «Мордовская республиканская центральная клиническая больница» (отделение гнойной хирургии, травматологическое отделение, кардиохирургическое отделение №1)
6	ГБУЗ Республики Мордовия «Поликлиника 4»	РЭЦ — ГБУЗ Республики Мордовия «Республиканская клиническая больница 4»	ГБУЗ Республики Мордовия «Мордовская республиканская центральная клиническая больница» (отделение гнойной хирургии, травматологическое отделение, кардиохирургическое отделение №1)
7	ГБУЗ Республики Мордовия «Ичалковская центральная районная	РЭЦ — ГБУЗ Республики Мордовия «Республиканская клиническая больница 4»	ГБУЗ Республики Мордовия «Мордовская республиканская центральная клиническая больница»

№ п/п	МО, направляющая пациента с СД в кабинет «Диабетическая стопа» РЭЦ/МЭЦ	Кабинет «Диабетическая стопа» в РЭЦ/МЭЦ	МО, оказывающие стационарную хирургическую помощь пациентам с синдромом диабетической стопы по направлению врачей-специалистов кабинета «Диабетическая стопа» РЭЦ/МЭЦ
	больница»		(отделение гнойной хирургии, травматологическое отделение, кардиохирургическое отделение №1)
8	ГБУЗ Республики Мордовия «Ромодановская поликлиника им.С.В.Поросенкова»	РЭЦ — ГБУЗ Республики Мордовия «Республиканская клиническая больница 4»	ГБУЗ Республики Мордовия «Мордовская республиканская центральная клиническая больница» (отделение гнойной хирургии, травматологическое отделение, кардиохирургическое отделение №1)
9	ГБУЗ РМ «Рузаевская центральная районная больница»	РЭЦ — ГБУЗ Республики Мордовия «Республиканская клиническая больница 4»	ГБУЗ Республики Мордовия «Мордовская республиканская центральная клиническая больница» (отделение гнойной хирургии, травматологическое отделение, кардиохирургическое отделение №1)
10	ГБУЗ Республики Мордовия «Старошайговская районная больница им.Н.К.Якомаскина»	РЭЦ — ГБУЗ Республики Мордовия «Республиканская клиническая больница 4»	ГБУЗ Республики Мордовия «Мордовская республиканская центральная клиническая больница» (отделение гнойной хирургии, травматологическое отделение, кардиохирургическое отделение №1)
11	ГБУЗ Республики Мордовия «Полянская районная больница»	МЭЦ I (ГБУЗ Республики Мордовия «Ковылкинская центральная районная больница»)	ГБУЗ Республики Мордовия «Мордовская республиканская центральная клиническая больница» (отделение гнойной хирургии, травматологическое отделение, кардиохирургическое отделение №1)
12	ГБУЗ Республики Мордовия «Ковылкинская центральная районная больница»	МЭЦ I (ГБУЗ Республики Мордовия «Ковылкинская центральная районная больница»)	ГБУЗ Республики Мордовия «Мордовская республиканская центральная клиническая больница» (отделение гнойной хирургии, травматологическое отделение, кардиохирургическое отделение №1)
13	ГБУЗ Республики Мордовия «Краснослободская центральная районная больница»	МЭЦ I (ГБУЗ Республики Мордовия «Ковылкинская центральная районная больница»)	ГБУЗ Республики Мордовия «Мордовская республиканская центральная клиническая больница» (отделение гнойной хирургии, травматологическое отделение, кардиохирургическое отделение №1)
14	ГБУЗ Республики Мордовия «Темниковская районная больница им. А.И.Рудявского»	МЭЦ I (ГБУЗ Республики Мордовия «Ковылкинская центральная районная больница»)	ГБУЗ Республики Мордовия «Мордовская республиканская центральная клиническая больница» (отделение гнойной хирургии, травматологическое отделение, кардиохирургическое отделение №1)
15	ГБУЗ Республики Мордовия	МЭЦ I (ГБУЗ Республики Мордовия «Ковылкинская центральная районная	ГБУЗ Республики Мордовия «Мордовская республиканская

№ п/п	МО, направляющая пациента с СД в кабинет «Диабетическая стопа» РЭЦ/МЭЦ	Кабинет «Диабетическая стопа» в РЭЦ/МЭЦ	МО, оказывающие стационарную хирургическую помощь пациентам с синдромом диабетической стопы по направлению врачей-специалистов кабинета «Диабетическая стопа РЭЦ/МЭЦ
16	«Теньгушевская районная больница»  ГБУЗ Республики Мордовия «Торбесовская центральная районная больница»	больница»)  МЭЦ 1 (ГБУЗ Республики Мордовия «Ковылкинская центральная районная больница»)	центральная клиническая больница» (отделение гнойной хирургии, травматологическое отделение, кардиохирургическое отделение №1)  ГБУЗ Республики Мордовия «Мордовская республиканская центральная клиническая больница» (отделение гнойной хирургии, травматологическое отделение, кардиохирургическое отделение №1)
17	ГБУЗ Республики Мордовия «Ардатовская районная больница»	МЭЦ 2 (ГБУЗ Республики Мордовия «Комсомольская центральная районная больница»)	ГБУЗ Республики Мордовия «Мордовская республиканская центральная клиническая больница» (отделение гнойной хирургии, травматологическое отделение, кардиохирургическое отделение №1)
18	ГБУЗ Республики Мордовия «Атяшевская районная больница»	МЭЦ 2 (ГБУЗ Республики Мордовия «Комсомольская центральная районная больница»)	ГБУЗ Республики Мордовия «Мордовская республиканская центральная клиническая больница» (отделение гнойной хирургии, травматологическое отделение, кардиохирургическое отделение №1)
19	ГБУЗ Республики Мордовия «Дубенская районная больница»	МЭЦ 2 (ГБУЗ Республики Мордовия «Комсомольская центральная районная больница»)	ГБУЗ Республики Мордовия «Мордовская республиканская центральная клиническая больница» (отделение гнойной хирургии, травматологическое отделение, кардиохирургическое отделение №1)
20	ГБУЗ Республики Мордовия «Комсомольская центральная районная больница»	МЭЦ 2 (ГБУЗ Республики Мордовия «Комсомольская центральная районная больница»)	ГБУЗ Республики Мордовия «Мордовская республиканская центральная клиническая больница» (отделение гнойной хирургии, травматологическое отделение, кардиохирургическое отделение №1)

Утверждена  
 приказом Министерства здравоохранения  
 Республики Мордовия  
 от «03» 02 2025 г. № 81

Схема  
 маршрутизации пациентов с СД, осложненным синдромом диабетической стопы



Утверждена  
приказом Министерства здравоохранения  
Республики Мордовия  
от « 03 » 02 2025 г. № 81

Схема  
маршрутизации пациентов с СД, осложненным диабетической  
ретинопатией и диабетическим макулярным отёком

	МО, направляющая пациента с СД в кабинет офтальмолога РЭЦ/МЭЦ	Кабинет офтальмолога в РЭЦ/МЭЦ, в условиях которого проводится скрининг и профилактика диабетической ретинопатии, оптической когерентной томографии сетчатки и ангиографии глазного дна с помощью фундус-камеры	Кабинет офтальмолога в РЭЦ, на базе которой проводится лазерная коагуляция сетчатки	МО, на базе которой проводятся интравитреальные инъекции и витреоретинальная хирургия
1	ГБУЗ Республики Мордовия «РКБ 1»	РЭЦ — ГБУЗ Республики Мордовия «Республиканская клиническая больница 4»	РЭЦ (ГБУЗ Республики Мордовия «Республиканская клиническая больница 4»)	ГБУЗ Республики Мордовия «Республиканская офтальмологическая больница»
2	ГБУЗ Республики Мордовия «РКБ им СВ Каткова»	РЭЦ — ГБУЗ Республики Мордовия «Республиканская клиническая больница 4»	РЭЦ (ГБУЗ Республики Мордовия «Республиканская клиническая больница 4»)	ГБУЗ Республики Мордовия «Республиканская офтальмологическая больница»
3	ГБУЗ Республики Мордовия «РКБ 5»	РЭЦ — ГБУЗ Республики Мордовия «Республиканская клиническая больница 4»	РЭЦ (ГБУЗ Республики Мордовия «Республиканская клиническая больница 4»)	ГБУЗ Республики Мордовия «Республиканская офтальмологическая больница»
4	ГБУЗ Республики Мордовия «РГЦ»	РЭЦ — ГБУЗ Республики Мордовия «Республиканская клиническая больница 4»	РЭЦ (ГБУЗ Республики Мордовия «Республиканская клиническая больница 4»)	ГБУЗ Республики Мордовия «Республиканская офтальмологическая больница»
5	ГБУЗ Республики Мордовия «Поликлиника 2»	РЭЦ — ГБУЗ Республики Мордовия «Республиканская клиническая больница 4»	РЭЦ (ГБУЗ Республики Мордовия «Республиканская клиническая больница 4»)	ГБУЗ Республики Мордовия «Республиканская офтальмологическая больница»
6	ГБУЗ Республики Мордовия «Поликлиника 4»	РЭЦ — ГБУЗ Республики Мордовия «Республиканская клиническая больница 4»	РЭЦ (ГБУЗ Республики Мордовия «Республиканская клиническая больница 4»)	ГБУЗ Республики Мордовия «Республиканская офтальмологическая больница»
7	ГБУЗ Республики Мордовия «Ичалковская центральная районная больница»	РЭЦ — ГБУЗ Республики Мордовия «Республиканская клиническая больница 4»	РЭЦ (ГБУЗ Республики Мордовия «Республиканская клиническая больница 4»)	ГБУЗ Республики Мордовия «Республиканская офтальмологическая больница»

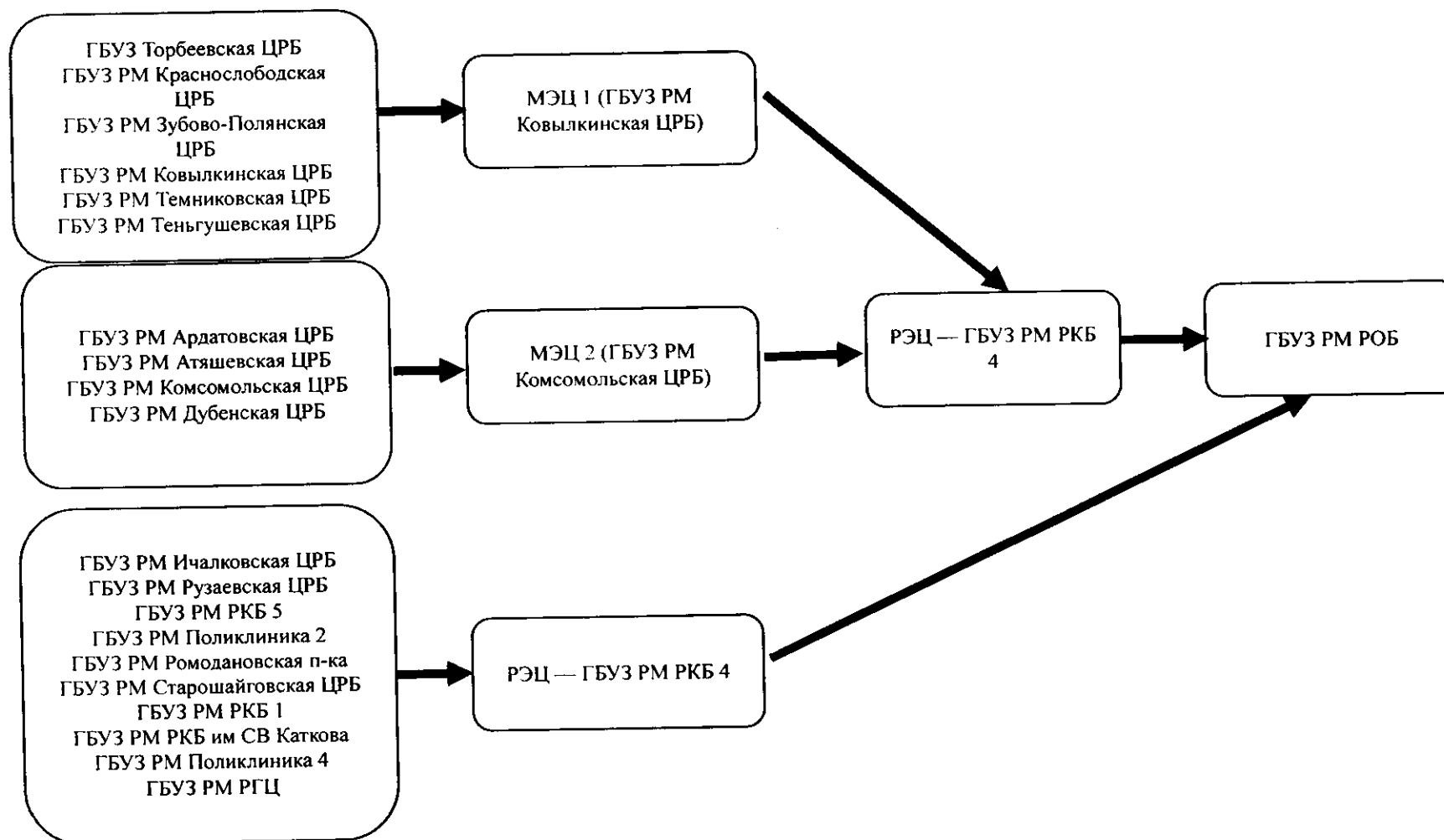


	МО, направляющая пациента с СД в кабинет офтальмолога РЭЦ/МЭЦ	Кабинет офтальмолога в РЭЦ/МЭЦ, в условиях которого проводится скрининг и профилактика диабетической ретинопатии, оптической когерентной томографии сетчатки и ангиографии глазного дна с помощью фундус-камеры	Кабинет офтальмолога в РЭЦ, на базе которой проводится лазерная коагуляция сетчатки	МО, на базе которой проводятся интравитреальные инъекции и витреоретинальная хирургия
8	ГБУЗ Республики Мордовия «Ромодановская поликлиника им. В.С.Поросенкова»	РЭЦ — ГБУЗ Республики Мордовия «Республиканская клиническая больница 4»	РЭЦ (ГБУЗ Республики Мордовия «Республиканская клиническая больница 4»)	ГБУЗ Республики Мордовия «Республиканская офтальмологическая больница»
9	ГБУЗ Республики Мордовия «Рузаевская центральная районная больница»	РЭЦ — ГБУЗ Республики Мордовия «Республиканская клиническая больница 4»	РЭЦ (ГБУЗ Республики Мордовия «Республиканская клиническая больница 4»)	ГБУЗ Республики Мордовия «Республиканская офтальмологическая больница»
10	ГБУЗ Республики Мордовия «Старошайговская районная больница им.Н.К.Якомаскина»	РЭЦ — ГБУЗ Республики Мордовия «Республиканская клиническая больница 4»	РЭЦ (ГБУЗ Республики Мордовия «Республиканская клиническая больница 4»)	ГБУЗ Республики Мордовия «Республиканская офтальмологическая больница»
11	ГБУЗ Республики Мордовия «Зубово-Полянская районная больница»	МЭЦ 1 (ГБУЗ Республики Мордовия «Ковылкинская центральная районная больница»)	РЭЦ (ГБУЗ Республики Мордовия «Республиканская клиническая больница 4»)	ГБУЗ Республики Мордовия «Республиканская офтальмологическая больница»
12	ГБУЗ Республики Мордовия «Ковылкинская центральная районная больница»	МЭЦ 1 (ГБУЗ Республики Мордовия «Ковылкинская центральная районная больница»)	РЭЦ (ГБУЗ Республики Мордовия «Республиканская клиническая больница 4»)	ГБУЗ Республики Мордовия «Республиканская офтальмологическая больница»
13	ГБУЗ Республики Мордовия «Краснослободская центральная районная больница»	МЭЦ 1 (ГБУЗ Республики Мордовия «Ковылкинская центральная районная больница»)	РЭЦ (ГБУЗ Республики Мордовия «Республиканская клиническая больница 4»)	ГБУЗ Республики Мордовия «Республиканская офтальмологическая больница»
14	ГБУЗ Республики Мордовия «Темниковская районная больница им. А.И.Рудявского»	МЭЦ 1 (ГБУЗ Республики Мордовия «Ковылкинская ЦРБ»)	РЭЦ (ГБУЗ Республики Мордовия «Республиканская клиническая больница 4»)	ГБУЗ Республики Мордовия «Республиканская офтальмологическая больница»
15	ГБУЗ Республики Мордовия «Теньгушевская районная больница»	МЭЦ 1 (ГБУЗ Республики Мордовия «Ковылкинская центральная районная больница»)	РЭЦ (Республики Мордовия «Республиканская клиническая больница 4»)	ГБУЗ Республики Мордовия «Республиканская офтальмологическая больница»
16	ГБУЗ Республики Мордовия «Торбеевская центральная районная больница»	МЭЦ 1 (ГБУЗ Республики Мордовия «Ковылкинская центральная районная больница»)	РЭЦ (ГБУЗ Республики Мордовия «Республиканская клиническая больница 4»)	ГБУЗ Республики Мордовия «Республиканская офтальмологическая больница»

	МО, направляющая пациента с СД в кабинет офтальмолога РЭЦ/МЭЦ	Кабинет офтальмолога в РЭЦ/МЭЦ, в условиях которого проводится скрининг и профилактика диабетической ретинопатии, оптической когерентной томографии сетчатки и ангиографии глазного дна с помощью фундус-камеры	Кабинет офтальмолога в РЭЦ, на базе которой проводится лазерная коагуляция сетчатки	МО, на базе которой проводятся интравитреальные инъекции и витреоретинальная хирургия
17	ГБУЗ Республики Мордовия «Ардатовская районная больница»	МЭЦ 2 (ГБУЗ Республики Мордовия «Комсомольская центральная районная больница»)	РЭЦ (ГБУЗ Республики Мордовия «Республиканская клиническая больница 4»)	ГБУЗ Республики Мордовия «Республиканская офтальмологическая больница»
18	ГБУЗ Республики Мордовия «Атяшевская районная больница»	МЭЦ 2 (ГБУЗ Республики Мордовия «Комсомольская центральная районная больница»)	РЭЦ (ГБУЗ Республики Мордовия «Республиканская клиническая больница 4»)	ГБУЗ Республики Мордовия «Республиканская офтальмологическая больница»
19	ГБУЗ Республики Мордовия «Дубенская районная больница»	МЭЦ 2 (ГБУЗ Республики Мордовия «Комсомольская центральная районная больница»)	РЭЦ (ГБУЗ Республики Мордовия «Республиканская клиническая больница 4»)	ГБУЗ Республики Мордовия «Республиканская офтальмологическая больница»
20	ГБУЗ Республики Мордовия «Комсомольская центральная районная больница»	МЭЦ 2 (ГБУЗ Республики Мордовия «Комсомольская центральная районная больница»)	РЭЦ (ГБУЗ Республики Мордовия «Республиканская клиническая больница 4»)	ГБУЗ Республики Мордовия «Республиканская офтальмологическая больница»

Утверждена  
 приказом Министерства здравоохранения  
 Республики Мордовия  
 от « 03 » 02 2025 г. № 81

Блок-схема  
 маршрутизации пациентов с СД, осложненным диабетической  
 ретинопатией и диабетическим макулярным отёком



Утверждена  
приказом Министерства здравоохранения  
Республики Мордовия  
от « 03 » 02 2025 г. № 81

Схема  
маршрутизации при оказании медицинской помощи беременным с  
нарушениями углеводного обмена

Все беременные женщины с нарушениями углеводного обмена направляются на консультацию врача-эндокринолога и врача-акушера-гинеколога отделения охраны репродуктивного здоровья перинатального центра ГБУЗ Республики Мордовия «Мордовская республиканская центральная клиническая больница» (адрес местонахождения: г. Саранск, ул. Победы, дом 14/5).

Копия выписного эпикриза из медицинских документов женщины, завершившей беременность, содержащая, в том числе, сведения о наличии нарушений углеводного обмена во время беременности, выдается на руки женщине для последующей передачи врачу-акушеру-гинекологу женской консультации или кабинета врача-акушера-гинеколога медицинской организации по месту прикрепления женщины для оказания медицинской помощи по профилю «акушерство и гинекология» в соответствии с приказом Министерства здравоохранения Республики Мордовия.

Врач-акушер-гинеколог направляет женщину на консультацию врача-эндокринолога, при его отсутствии - врача-терапевта/врача общей практики поликлиники по месту прикрепления женщины для оказания первичной медико-санитарной помощи. В направлении указывается, что целью консультации является нарушение углеводного обмена во время беременности.

Врач-эндокринолог, врач-терапевт/врач общей практики через 4-12 недель, не позднее 6 месяцев после родов, всех женщин, у которых ранее выявлено нарушение углеводного обмена, направляет на проведение перорального глюкозотолерантного теста для реклассификации степени нарушения углеводного обмена.

Утверждена  
приказом Министерства здравоохранения  
Республики Мордовия  
от « 03 » 02 2025 г. № 81

### Схема

маршрутизации при оказании медицинской помощи детям с сахарным диабетом

Все дети с сахарным диабетом при оказании специализированной медицинской помощи, в том числе высокотехнологичной, в стационарных условиях в плановой форме направляются в ГБУЗ Республики Мордовия «Детская республиканская клиническая больница».

Перечень показаний для направления детей с СД на госпитализацию в рамках высокотехнологичной медицинской помощи определяется в соответствии с перечнем видов высокотехнологичной медицинской помощи, содержащим, в том числе, методы лечения и источники финансового обеспечения высокотехнологичной медицинской помощи Программы государственных гарантий бесплатного оказания гражданам.

При необходимости госпитализации детей с сахарным диабетом при наличии медицинских показаний для оказания медицинской помощи в неотложной форме бригадой скорой медицинской помощи осуществляется медицинская эвакуация в ГБУЗ Республики Мордовия «Детская республиканская клиническая больница».

При развитии жизнеугрожающих состояний у детей с сахарным диабетом (диабетический кетоацидоз (с комой или без), тяжелая гипогликемия (с комой или без), гипергликемическое гиперосмолярное состояние (с комой или без) выездной бригадой скорой медицинской помощи осуществляется медицинская эвакуация детей в ближайшую по пути следования медицинскую организацию, имеющую в своей структуре педиатрическое отделение (педиатрические койки) и отделение анестезиологии-реанимации (койки реанимационные) и обеспечивающую круглосуточное медицинское наблюдение и лечение в стационарных условиях, оказание медицинской помощи в экстренной форме и неотложной форме.

Перечень медицинских организаций, в которые маршрутизируются дети с сахарным диабетом для оказания медицинской помощи в экстренной форме:

ГБУЗ Республики Мордовия «Детская республиканская клиническая больница,

ГБУЗ Республики Мордовия «Ардатовская районная больница»,

ГБУЗ Республики Мордовия «Зубово-Полянская районная больница»,

ГБУЗ Республики Мордовия «Ковылкинская центральная районная больница»,

ГБУЗ Республики Мордовия «Комсомольская центральная районная больница»,

ГБУЗ Республики Мордовия «Рузаевская центральная районная больница».

После устранения жизнеугрожающих состояний осуществляется медицинская эвакуация ребенка с сахарным диабетом из районной больницы в ГБУЗ Республики Мордовия «Детская республиканская клиническая больница».

Транспортировка пациента осуществляется санитарным транспортом медицинской организации, где находится пациент, или реанимационно-консультативной выездной бригадой РКЦ ГБУЗ Республики Мордовия «Детская республиканская клиническая больница».

Решение о возможности перевода (транспортировки) пациента, сроках перевода, порядке транспортировки принимается совместно заведующим отделением (дежурным врачом отделения) медицинской организации, где находится пациент, и заместителем главного врача по медицинской части ГБУЗ Республики Мордовия «Детская республиканская клиническая больница» (в рабочее время) или дежурным анестезиологом-реаниматологом РКЦ (в нерабочее время).

Для определения медицинских показаний для оказания специализированной медицинской помощи в федеральных медицинских организациях пациент направляется на консультацию/госпитализацию в ГБУЗ Республики Мордовия «Детская республиканская клиническая больница» (далее – ГБУЗ Республики Мордовия «ДРКБ»).

Медицинские показания для оказания специализированной медицинской помощи в федеральных медицинских организациях определяют врачи детские-эндокринологи ГБУЗ Республики Мордовия «ДРКБ» в соответствии с приказом Минздрава России от 23 декабря 2020 г. № 1363н «Об утверждении Порядка направления застрахованных лиц в медицинские организации, функции и полномочия учредителей в отношении которых осуществляют Правительство Российской Федерации или федеральные органы исполнительной власти, для оказания медицинской помощи в соответствии с едиными требованиями базовой программы обязательного медицинского страхования».

При наличии у пациента медицинских показаний для оказания специализированной медицинской помощи в федеральных медицинских организациях направление пациента в федеральную медицинскую организацию для оказания специализированной медицинской помощи, осуществляется врачом-детским эндокринологом медицинской организации, в которой пациент проходит диагностику и лечение в рамках оказания первичной медико-санитарной помощи или специализированной медицинской помощи в рамках территориальной программы обязательного медицинского страхования.

Все дети с сахарным диабетом и их родители (иные законные представители) для обучения навыкам самостоятельного управления заболеванием с практической отработкой в режиме групповых или индивидуальных занятий по структурированным программам, в том числе с использованием дистанционных образовательных технологий направляются в кабинет «Школа для детей с сахарным диабетом и их родителей» ГБУЗ

Республики Мордовия «ДРКБ» (адрес местонахождения: г. Саранск, ул. Р. Люксембург, д. 15).

Порядок и сроки обучения детей определены Положением об организации деятельности кабинета «Школа для детей с сахарным диабетом и их родителей» ГБУЗ Республики Мордовия «ДРКБ», утвержденным приказом главного врача ГБУЗ республики Мордовия «ДРКБ».

Пациенту с сахарным диабетом в отсутствие значимой метаболической декомпенсации и без выраженных стадий осложнений для улучшения общего состояния здоровья рекомендуется рассмотреть возможность санаторно-курортного лечения в следующих санаторно-курортных организациях - бальнеологические курорты с питьевыми минеральными водами и водами минеральными природными для наружного бальнеотерапевтического применения.

Направление пациентов на санаторно-курортное лечение осуществляется в соответствии с приказом Министерства здравоохранения Российской Федерации от 5 мая 2016 г. № 279н «Об утверждении Порядка организации санаторно-курортного лечения», приказом Министерства здравоохранения РФ от 28 сентября 2020 г. № 1029н «Об утверждении перечней медицинских показаний и противопоказаний для санаторно-курортного лечения» и приказом Министерства здравоохранения Республики Мордовия от 2 сентября 2022 года № 1633 «Об организации санаторно-курортного лечения детей на территории Республики Мордовия» (в редакции от 9 июня 2023 г. № 863).

Утверждена  
приказом Министерства здравоохранения  
Республики Мордовия  
от «03» 02 2025 г. № 81

Схема  
маршрутизации детей с сахарным диабетом для оказания специализированной  
медицинской помощи в стационаре с койками круглосуточного пребывания

№ п/п	МО, направляющая ребенка с СД в стационар с койками круглосуточного пребывания	МО, в которую направляется ребенок с СД на койки круглосуточного пребывания
1	ГБУЗ Республики Мордовия «Детская поликлиника № 1»	ГБУЗ Республики Мордовия «Детская республиканская клиническая больница»
2	ГБУЗ Республики Мордовия «Детская поликлиника № 2»	ГБУЗ Республики Мордовия «Детская республиканская клиническая больница»
3	ГБУЗ Республики Мордовия «Детская поликлиника № 3»	ГБУЗ Республики Мордовия «Детская республиканская клиническая больница»
4	ГБУЗ Республики Мордовия «Детская поликлиника № 4»	ГБУЗ Республики Мордовия «Детская республиканская клиническая больница»
5	ГБУЗ Республики Мордовия «Ардатовская районная больница»	ГБУЗ Республики Мордовия «Детская республиканская клиническая больница»
6	ГБУЗ Республики Мордовия «Атяшевская районная больница»	ГБУЗ Республики Мордовия «Детская республиканская клиническая больница»
7	ГБУЗ Республики Мордовия «Дубенская районная больница»	ГБУЗ Республики Мордовия «Детская республиканская клиническая больница»
8	ГБУЗ Республики Мордовия «Зубово-Полянская районная больница»	ГБУЗ Республики Мордовия «Детская республиканская клиническая больница»
9	ГБУЗ Республики Мордовия «Ичалковская центральная районная больница им. А.В. Парамоновой»	ГБУЗ Республики Мордовия «Детская республиканская клиническая больница»
10	ГБУЗ Республики Мордовия «Ковылкинская центральная районная больница»	ГБУЗ Республики Мордовия «Детская республиканская клиническая больница»
11	ГБУЗ Республики Мордовия «Комсомольская центральная районная больница»	ГБУЗ Республики Мордовия «Детская республиканская клиническая больница»
12	ГБУЗ Республики Мордовия «Краснослободская центральная районная больница»	ГБУЗ Республики Мордовия «Детская республиканская клиническая больница»
13	ГБУЗ Республики Мордовия «Ромодановская поликлиника им. В.С. Поросёноква»	ГБУЗ Республики Мордовия «Детская республиканская клиническая больница»
14	ГБУЗ Республики Мордовия «Рузаевская центральная районная больница»	ГБУЗ Республики Мордовия «Детская республиканская клиническая больница»
15	ГБУЗ Республики Мордовия «Старошайговская районная больница им. Н.К. Якомаскина»	ГБУЗ Республики Мордовия «Детская республиканская клиническая больница»
16	ГБУЗ Республики Мордовия «Темниковская	ГБУЗ Республики Мордовия «Детская



	районная больница им. А.И.Рудявского»	республиканская клиническая больница»
17	ГБУЗ Республики Мордовия «Теньгушевская районная больница»	ГБУЗ Республики Мордовия «Детская республиканская клиническая больница»
18	ГБУЗ Республики Мордовия «Торбеевская центральная районная больница»	ГБУЗ Республики Мордовия «Детская республиканская клиническая больница»

Утверждена  
приказом Министерства здравоохранения  
Республики Мордовия  
от «03» 02 2025 г. № 81

Блок-схема  
маршрутизации детей с сахарным диабетом для оказания специализированной  
медицинской помощи в стационаре с койками круглосуточного пребывания

