



**ПРАВИТЕЛЬСТВО
РЕСПУБЛИКИ МОРДОВИЯ**

ПОСТАНОВЛЕНИЕ

от 23.03.2026

№ 281

г. Саранск

Об установлении публичного сервитута в целях эксплуатации объекта электросетевого хозяйства «Строительство двухцепной линии электропередач ВЛ-110 кВ от ПС 110/6 кВ «Рабочая» до ВЛ-110 кВ «ТЭЦ-2 – РТИ»

В соответствии со статьей 23, главой V.7 Земельного кодекса Российской Федерации, подпунктом 11 статьи 2 Закона Республики Мордовия от 12 марта 2009 г. № 23-З «О регулировании земельных отношений на территории Республики Мордовия», учитывая ходатайство публичного акционерного общества «Россети Волга», Правительство Республики Мордовия **п о с т а н о в л я е т:**

1. Установить публичный сервитут в целях эксплуатации объекта электросетевого хозяйства «Строительство двухцепной линии электропередач ВЛ-110 кВ от ПС 110/6 кВ «Рабочая» до ВЛ-110 кВ «ТЭЦ-2 – РТИ».

2. Утвердить границы публичного сервитута в соответствии с прилагаемыми сведениями о границах публичного сервитута, включающими графическое описание местоположения границ публичного сервитута и перечень координат характерных точек этих границ в системе координат, установленной для ведения Единого государственного реестра недвижимости, согласно приложению 1 к настоящему постановлению.

3. Утвердить перечень земельных участков, в отношении которых устанавливается публичный сервитут, согласно приложению 2 к настоящему постановлению.

4. Срок публичного сервитута – 49 лет.

5. Срок, в течение которого использование земельных участков и расположенных на них объектов недвижимого имущества в соответствии с их разрешенным использованием будет невозможно или существенно затруднено в связи с осуществлением сервитута, – 11 месяцев.

6. Порядок установления зон с особыми условиями использования территорий и содержания ограничений прав на земельные участки в границах таких зон определен постановлением Правительства Российской Федерации от 24 февраля 2009 г. № 160 «О порядке установления охранных зон объектов электросетевого хозяйства и особых условий использования земельных участков, расположенных в границах таких зон».

7. Плата за публичный сервитут для эксплуатации объекта электросетевого хозяйства «Строительство двухцепной линии электропередач ВЛ-110 кВ от ПС 110/6 кВ «Рабочая» до ВЛ-110 кВ «ТЭЦ-2 – РТИ» не устанавливается в соответствии с пунктами 3 и 4 статьи 3.6 Федерального закона от 25 октября 2001 г. № 137-ФЗ «О введении в действие Земельного кодекса Российской Федерации» и на основании записи о государственной регистрации права от 19 декабря 2014 г. № 13-13-01/254/2014-217.

8. График проведения работ устанавливается в отношении земельных участков, находящихся в государственной или муниципальной собственности и не предоставленных гражданам или юридическим лицам:

техническое обслуживание ВЛ – 1 раз в год, ТП – 1 раз в год;

периодический осмотр ВЛ – 1 раз в год, ТП – 2 раза в год;

инженерный осмотр участков ВЛ – выборочно ИТР;

техническое освидетельствование ВЛ и ТП – 1 раз в 5 лет;

капитальный ремонт ВЛ на деревянных опорах – 1 раз в 6 лет, на бетонных опорах – 1 раз в 12 лет, ТП – 1 раз в 8 лет;

аварийно-восстановительные работы на ВЛ и ТП производятся по мере необходимости.

9. Публичный сервитут считается установленным со дня внесения сведений о нем в Единый государственный реестр недвижимости.

10. Публичное акционерное общество «Россети Волга» после прекращения действия публичного сервитута обязано привести земельные участки, указанные в приложении 2 к настоящему постановлению, в состояние, пригодное для их использования в соответствии с видом разрешенного использования, в срок, предусмотренный пунктом 8 статьи 39.50 Земельного кодекса Российской Федерации, и снести инженерное сооружение, размещенное на основании публичного сервитута, в срок, предусмотренный пунктом 9 статьи 39.50 Земельного кодекса Российской Федерации.

11. Поручить Министерству земельных и имущественных отношений Республики Мордовия в течение 5 рабочих дней со дня принятия решения об установлении публичного сервитута осуществить мероприятия, определенные пунктом 7 статьи 39.43 Земельного кодекса Российской Федерации.

12. Настоящее постановление вступает в силу со дня его официального опубликования.

**Председатель Правительства
Республики Мордовия**



Б. ЭМЕЕВ

Приложение 1
к постановлению Правительства
Республики Мордовия
от 23 марта 2026 г. № 281

Сведения
о границах публичного сервитута

Графическое описание
местоположения границ публичного сервитута для эксплуатации
существующего объекта: Строительство двухцепной линии электропередач
ВЛ-110 кВ от ПС 110/6 кВ «Рабочая» до ВЛ-110 кВ «ТЭЦ-2 – РТИ»

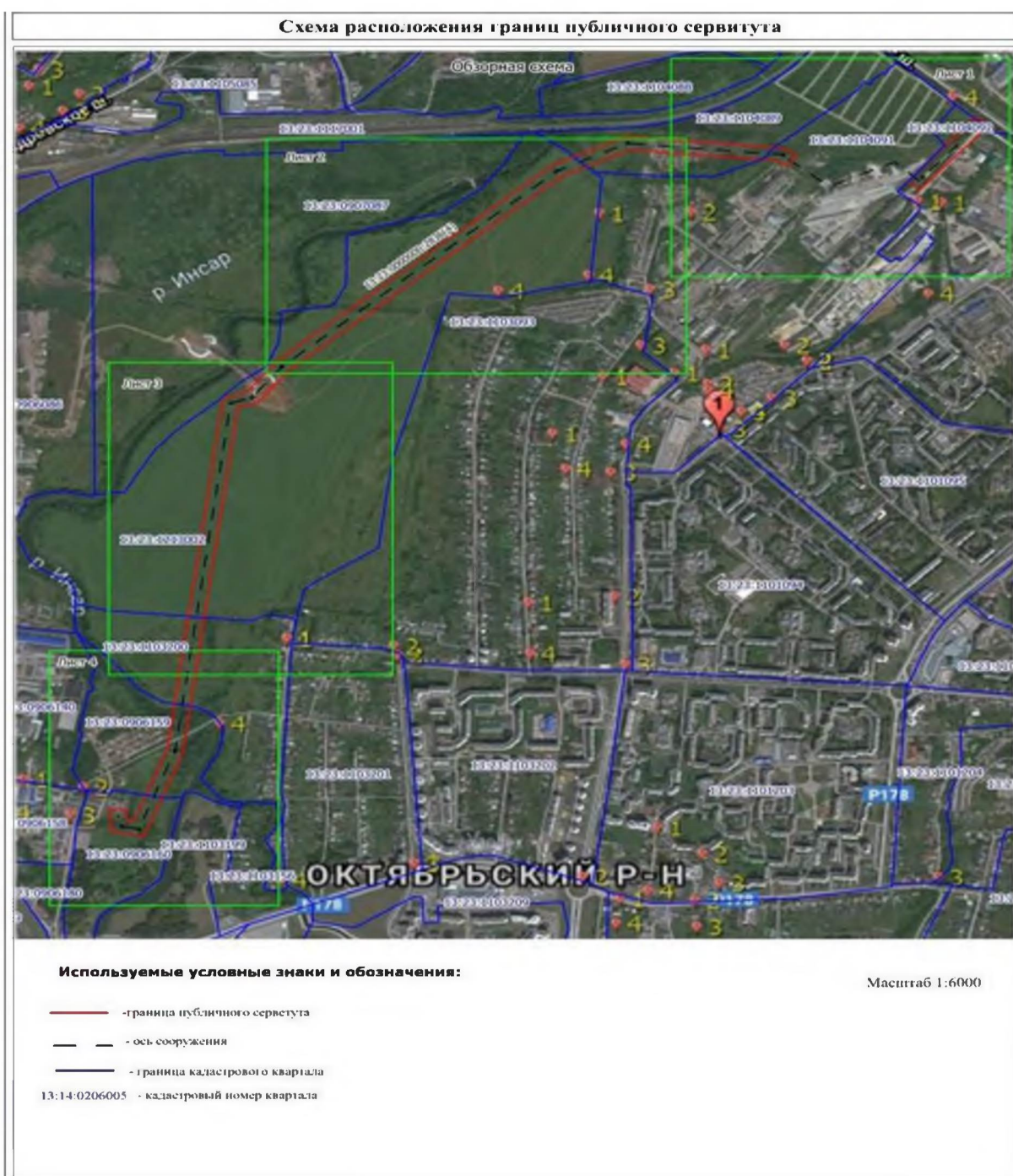


Схема расположения границ публичного сервитута

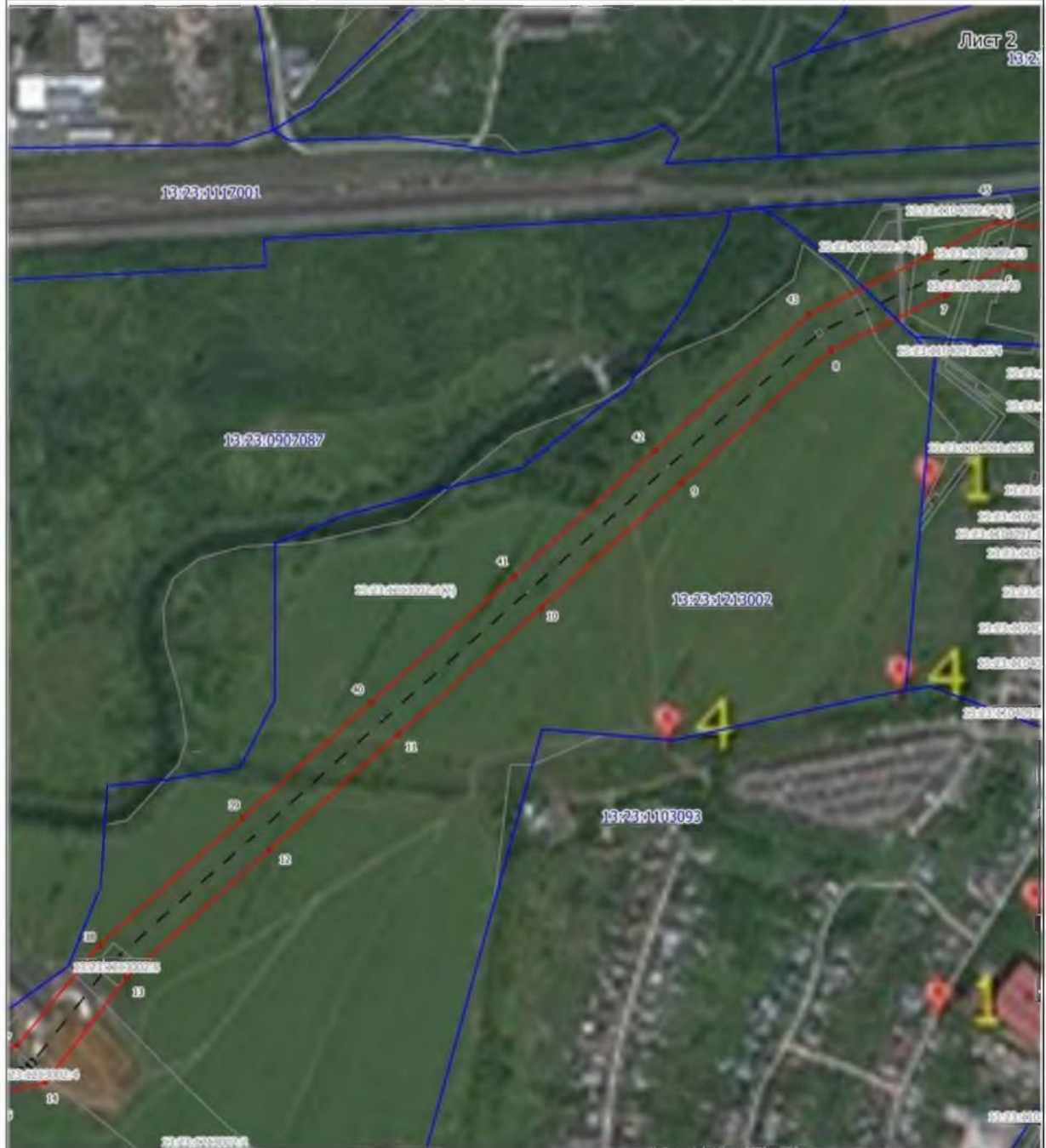


Используемые условные знаки и обозначения:

Масштаб 1:6000

- - граница публичного сервитута
 - 1 - характеристическая точка границы публичного сервитута
 - - - - ось сооружения
 - - границы земельных участков по сведениям ЕГРН
 - - граница кадастрового квартала
- 13:14:0206005 - кадастровый номер квартала

Схема расположения границ публичного сервитута



Используемые условные знаки и обозначения:

- - граница публичного сервитута
 - 1 - характерная точка границы публичного сервитута
 - - - - - ось сооружения
 - — — — — границы земельных участков по сведениям ЕГРН
 - — — — — граница кадастрового квартала
- 13:14:0206005 - кадастровый номер квартала

Масштаб 1:6000

Схема расположения границ публичного сервитута



Используемые условные знаки и обозначения:

Масштаб 1:6000

- - граница публичного сервитута
- 1 - характерная точка границы публичного сервитута
- - - - ось сооружения
- - границы земельных участков по сведениям ЕГРН
- - граница кадастрового квартала
- 13:14:0206005 - кадастровый номер квартала

Схема расположения границ публичного сервитута



Используемые условные знаки и обозначения:

- - граница публичного сервитута
- 1 - характеристическая точка границы публичного сервитута
- - - - ось сооружения
- — — — границы земельных участков по сведениям ЕГРН
- — — — граница кадастрового квартала

13:14:0206005 - кадастровый номер квартала

Масштаб 1:6000

Перечень

координат характерных точек границ публичного сервитута в системе координат, установленной для ведения Единого государственного реестра недвижимости

Сведения об объекте					
№ п/п	Характеристики объекта		Описание характеристик		
1	2		3		
1.	Местоположение объекта		Республика Мордовия, город Саранск		
2.	Площадь объекта +/- величина погрешности определения площади (P +/- Дельта P)		189509 +/- 152 м ²		
3.	Иные характеристики объекта		<p>Вид объекта реестра границ: Зона с особыми условиями использования территории.</p> <p>Вид объекта: публичный сервитут для эксплуатации существующего объекта: Строительство двухцепной линии электропередач ВЛ-110 кВ от ПС 110/6 кВ «Рабочая» до ВЛ-110 кВ «ТЭЦ-2 – РТИ». Содержание ограничений использования объектов недвижимости в границах зоны с особыми условиями использования территорий предусмотрено Правилами установления охранных зон объектов электросетевого хозяйства и особых условий использования земельных участков, расположенных в границах таких зон, утвержденными Постановлением Правительства РФ от 24.02.2009 г. №160 «О порядке установления охранных зон объектов электросетевого хозяйства и особых условий использования земельных участков, расположенных в границах таких зон».</p> <p>Наименование охраняемого объекта: Строительство двухцепной линии электропередач ВЛ-110 кВ от ПС 110/6 кВ «Рабочая» до ВЛ-110 кВ «ТЭЦ-2 – РТИ»</p>		
Сведения о местоположении границ объекта					
1. Система координат МСК-13, зона I					
2. Сведения о характерных точках границ объекта					
Обозначение характерных точек границ	Координаты, м		Метод определения координат характерной точки	Средняя квадратическая погрешность положения характерной точки (Mt), м	Описание обозначения точки на местности (при наличии)
	X	Y			
1	2	3	4	5	6
1	394783.91	1294594.27	метод спутниковых геодезических измерений (определений)	0.1	Закрепление отсутствует
2	394744.73	1294568.29	метод спутниковых геодезических измерений (определений)	0.1	Закрепление отсутствует

1	2	3	4	5	6
3	394763.30	1294540.29	метод спутниковых геодезических измерений (определений)	0.1	Закрепление отсутствует
4	394774.57	1294400.91	метод спутниковых геодезических измерений (определений)	0.1	Закрепление отсутствует
5	394786.58	1294238.68	метод спутниковых геодезических измерений (определений)	0.1	Закрепление отсутствует
6	394797.60	1294096.98	метод спутниковых геодезических измерений (определений)	0.1	Закрепление отсутствует
7	394763.37	1294028.03	метод спутниковых геодезических измерений (определений)	0.1	Закрепление отсутствует
8	394699.58	1293896.40	метод спутниковых геодезических измерений (определений)	0.1	Закрепление отсутствует
9	394549.27	1293723.91	метод спутниковых геодезических измерений (определений)	0.1	Закрепление отсутствует
10	394407.44	1293562.62	метод спутниковых геодезических измерений (определений)	0.1	Закрепление отсутствует
11	394263.39	1293397.84	метод спутниковых геодезических измерений (определений)	0.1	Закрепление отсутствует
12	394133.54	1293250.75	метод спутниковых геодезических измерений (определений)	0.1	Закрепление отсутствует
13	393988.38	1293085.30	метод спутниковых геодезических измерений (определений)	0.1	Закрепление отсутствует
14	393869.12	1292992.10	метод спутниковых геодезических измерений (определений)	0.1	Закрепление отсутствует
15	393856.09	1292934.06	метод спутниковых геодезических измерений (определений)	0.1	Закрепление отсутствует
16	393654.67	1292907.75	метод спутниковых геодезических измерений (определений)	0.1	Закрепление отсутствует
17	393438.80	1292879.20	метод спутниковых геодезических измерений (определений)	0.1	Закрепление отсутствует
18	393240.26	1292853.12	метод спутниковых геодезических измерений (определений)	0.1	Закрепление отсутствует
19	393052.17	1292828.18	метод спутниковых геодезических измерений (определений)	0.1	Закрепление отсутствует

1	2	3	4	5	6
20	392823.88	1292798.55	метод спутниковых геодезических измерений (определений)	0.1	Закрепление отсутствует
21	392604.52	1292770.07	метод спутниковых геодезических измерений (определений)	0.1	Закрепление отсутствует
22	392459.21	1292714.84	метод спутниковых геодезических измерений (определений)	0.1	Закрепление отсутствует
23	392299.05	1292654.24	метод спутниковых геодезических измерений (определений)	0.1	Закрепление отсутствует
24	392316.36	1292559.27	метод спутниковых геодезических измерений (определений)	0.1	Закрепление отсутствует
25	392395.35	1292552.80	метод спутниковых геодезических измерений (определений)	0.1	Закрепление отсутствует
26	392399.19	1292599.64	метод спутниковых геодезических измерений (определений)	0.1	Закрепление отсутствует
27	392356.14	1292603.17	метод спутниковых геодезических измерений (определений)	0.1	Закрепление отсутствует
28	392352.31	1292624.14	метод спутниковых геодезических измерений (определений)	0.1	Закрепление отсутствует
29	392475.87	1292670.90	метод спутниковых геодезических измерений (определений)	0.1	Закрепление отсутствует
30	392616.06	1292724.17	метод спутниковых геодезических измерений (определений)	0.1	Закрепление отсутствует
31	392829.94	1292751.95	метод спутниковых геодезических измерений (определений)	0.1	Закрепление отсутствует
32	393058.29	1292781.58	метод спутниковых геодезических измерений (определений)	0.1	Закрепление отсутствует
33	393246.40	1292806.52	метод спутниковых геодезических измерений (определений)	0.1	Закрепление отсутствует
34	393444.94	1292832.60	метод спутниковых геодезических измерений (определений)	0.1	Закрепление отсутствует
35	393660.79	1292861.15	метод спутниковых геодезических измерений (определений)	0.1	Закрепление отсутствует
36	393879.77	1292889.76	метод спутниковых геодезических измерений (определений)	0.1	Закрепление отсутствует

1	2	3	4	5	6
37	393910.92	1292959.95	метод спутниковых геодезических измерений (определений)	0.1	Закрепление отсутствует
38	394023.74	1293054.32	метод спутниковых геодезических измерений (определений)	0.1	Закрепление отсутствует
39	394168.82	1293219.69	метод спутниковых геодезических измерений (определений)	0.1	Закрепление отсутствует
40	394298.71	1293366.82	метод спутниковых геодезических измерений (определений)	0.1	Закрепление отсутствует
41	394442.78	1293531.64	метод спутниковых геодезических измерений (определений)	0.1	Закрепление отсутствует
42	394584.63	1293692.95	метод спутниковых геодезических измерений (определений)	0.1	Закрепление отсутствует
43	394739.14	1293870.26	метод спутниковых геодезических измерений (определений)	0.1	Закрепление отсутствует
44	394805.57	1294007.33	метод спутниковых геодезических измерений (определений)	0.1	Закрепление отсутствует
45	394845.46	1294087.70	метод спутниковых геодезических измерений (определений)	0.1	Закрепление отсутствует
46	394833.44	1294242.24	метод спутниковых геодезических измерений (определений)	0.1	Закрепление отсутствует
47	394821.43	1294404.53	метод спутниковых геодезических измерений (определений)	0.1	Закрепление отсутствует
48	394809.18	1294556.15	метод спутниковых геодезических измерений (определений)	0.1	Закрепление отсутствует
1	394783.91	1294594.27	метод спутниковых геодезических измерений (определений)	0.1	Закрепление отсутствует
49	394896.51	1295163.11	метод спутниковых геодезических измерений (определений)	0.1	Закрепление отсутствует
50	394796.62	1295076.27	метод спутниковых геодезических измерений (определений)	0.1	Закрепление отсутствует
51	394690.27	1294984.63	метод спутниковых геодезических измерений (определений)	0.1	Закрепление отсутствует
52	394662.38	1294958.44	метод спутниковых геодезических измерений (определений)	0.1	Закрепление отсутствует

Приложение 2
к постановлению Правительства
Республики Мордовия
от 23 марта 2026 г. № 281

Перечень
земельных участков, в отношении которых устанавливается публичный
сервитут

Адрес или иное описание местоположения земельного участка	Кадастровый номер земельного участка
Местоположение установлено относительно ориентира, расположенного в границах участка. Почтовый адрес ориентира: Республика Мордовия, г. Саранск, северо-западная часть кадастрового квартала 13:23:1104092	13:23:1104092:4888
Местоположение установлено относительно ориентира, расположенного в границах участка. Почтовый адрес ориентира: Республика Мордовия, г. Саранск, Северо-восточное шоссе, дом ба	13:23:1104092:196
Местоположение установлено относительно ориентира, расположенного в границах участка. Почтовый адрес ориентира: Республика Мордовия, г. Саранск, Северо-восточное шоссе, дом б «а»	13:23:1104091:10
Республика Мордовия, г. Саранск, ул. Краснофлотская	13:23:1104091:1725
Местоположение установлено относительно ориентира, расположенного в границах участка. Почтовый адрес ориентира: Республика Мордовия, г. Саранск, северо-западная часть кадастрового квартала 13:23:1104091	13:23:1104091:956
Республика Мордовия, город Саранск	13:23:1104089:174
Местоположение установлено относительно ориентира, расположенного в границах участка. Почтовый адрес ориентира: Республика Мордовия, г. Саранск, юго-западная часть кадастрового квартала 13:23:1104089	13:23:1104089:62
Местоположение установлено относительно ориентира, расположенного в границах участка. Почтовый адрес ориентира: Республика Мордовия, г. Саранск	13:23:1104089:40
Местоположение установлено относительно ориентира, расположенного в границах участка. Почтовый адрес ориентира: Республика Мордовия, г. Саранск	13:23:1104089:63
Местоположение установлено относительно ориентира, расположенного в границах участка. Почтовый адрес ориентира: Республика Мордовия, г. Саранск	13:23:1104089:61
Местоположение установлено относительно ориентира, расположенного в границах участка. Почтовый адрес ориентира: Республика Мордовия, г.о. Саранск	13:23:1213002:1
Местоположение установлено относительно ориентира, расположенного в границах участка. Почтовый адрес ориентира: Республика Мордовия, г. о. Саранск	13:23:1213002:6
Местоположение установлено относительно ориентира,	13:23:1213002:2

Адрес или иное описание местоположения земельного участка	Кадастровый номер земельного участка
расположенного в границах участка. Почтовый адрес ориентира: Республика Мордовия, г.о. Саранск	
Местоположение установлено относительно ориентира, расположенного в границах участка. Почтовый адрес ориентира: Республика Мордовия, г.о. Саранск	13:23:1213002:4
Местоположение установлено относительно ориентира, расположенного в границах участка. Почтовый адрес ориентира: Республика Мордовия, г. Саранск, ул. Полежаева, дом 2 «б»	13:23:1213002:5
Местоположение установлено относительно ориентира, расположенного в границах участка. Почтовый адрес ориентира: Республика Мордовия, г. Саранск	13:23:1103200:73
Местоположение установлено относительно ориентира, расположенного в границах участка. Почтовый адрес ориентира: Республика Мордовия, г. Саранск	13:23:0906159:16
Местоположение установлено относительно ориентира, расположенного в границах участка. Почтовый адрес ориентира: Республика Мордовия, г. Саранск	13:23:0906160:64
Местоположение установлено относительно ориентира, расположенного в границах участка. Ориентир ВЛ 110 кВ «Восточная - Центральная - Ремзавод с отпайкой на ПС «Рабочая». Почтовый адрес ориентира: Республика Мордовия, г. Саранск	13:23:0906160:5
Местоположение установлено относительно ориентира, расположенного в границах участка. Ориентир ВЛ 110 кВ «Восточная - Центральная - Ремзавод с отпайкой на ПС «Рабочая». Почтовый адрес ориентира: Республика Мордовия, г. Саранск	13:23:0906160:61